

М Е Ж Г О С У Д А Р С Т В Е Н Н Ы Е   С Т А Н Д А Р Т Ы

ЛЕКАРСТВЕННОЕ  
РАСТИТЕЛЬНОЕ СЫРЬЕ

Ч а с т ь 2

Корни, плоды, сырье

Издание официальное

М о с к в а  
ИПК ИЗДАТЕЛЬСТВО СТАНДАРТОВ  
1999

#### ОТ ИЗДАТЕЛЬСТВА

Сборник «Лекарственное растительное сырье. Часть 2. Корни, плоды, сырье» содержит стандарты, утвержденные до 1 января 1999 г.

В стандарты внесены все изменения, принятые до указанного срока.

Текущая информация о вновь утвержденных и пересмотренных стандартах, а также о принятых к ним изменениях публикуется в выпускаемом ежемесячно информационном указателе «Государственные стандарты».

## КОРЕНЬ ОДУВАНЧИКА

Taraxacum root

ГОСТ  
2397—75Взамен  
ГОСТ 2397—44

Постановлением Государственного комитета стандартов Совета Министров СССР от 31 декабря 1975 г. № 4124 срок введения установлен с 01.07.77

Ограничение срока действия снято по протоколу № 3—93 Межгосударственного Совета по стандартизации, метрологии и сертификации (ИУС 5—6—93)

Настоящий стандарт распространяется на высушенные корни дикорастущего многолетнего травянистого растения одуванчика лекарственного — *Taraxacum officinale* s. L., семейства астровых (сложноцветных) *Asteraceae* (syn. *Compositae*), предназначенные для использования в качестве лекарственного сырья.

## 1. ТЕХНИЧЕСКИЕ ТРЕБОВАНИЯ

1.1. Корни одуванчика заготавливают осенью (в августе-сентябре). Выкопанные корни должны быть отмыты от земли и отделены от корневой шейки.

1.2. По показателям качества корни одуванчика должны соответствовать требованиям и нормам, указанным в таблице.

Наименование показателя	Характеристика и нормы для сырья	
	цельного	резаного и дробленного
Внешний вид, размер и строение корня	Корни цельные или в кусках длиной от 2 до 15 см, толщиной от 0,3 до 3 см, простые или маловетвистые, продольно-морщинистые, иногда спирально перекрученные, плотные, тяжеловесные, в изломе неровные. В центре корня видна небольшая желтая или желтовато-бурая древесина, окруженная широкой серовато-белой корой, в которой заметны (под лупой) буроватые концентрические тонкие пояса млечников	
Цвет снаружи	Светло-бурый и темно-бурый	
Запах	Отсутствует	
Вкус	Горьковатый со сладким привкусом	
Влажность, %, не более	14,0	14,0
Массовая доля общей золы, %, не более	8,0	8,0

Издание официальное

Перепечатка воспрещена

Переиздание.

Наименование показателя	Характеристика и нормы для сырья	
	цельного	резаного и дробленого
Массовая доля золы, не растворимой в 10 %-ной соляной кислоте, %, не более	4,0	4,0
Массовая доля экстрактивных веществ, извлекаемых водой, %, не менее	40,0	40,0
Массовая доля измельченных корней длиной менее 2 см, %, не более	5,0	—
Массовая доля корней легковетвистых, дряблых, %, не более	2,0	—
Массовая доля корней, побуревших в изломе, %, не более	10,0	—
Массовая доля корней, плохо очищенных от корневых шеек, черешков, листьев и пр., %, не более	4,0	—
Массовая доля частиц размером свыше 8 мм, %, не более	—	10,0
Массовая доля частиц, проходящих сквозь сито по ТУ 23.2.2068—89 с отверстиями диаметром 0,5 мм, %, не более	—	10,0
Массовая доля посторонних примесей, %, не более		
органической (частиц других неядовитых растений)	0,5	0,5
минеральной (земля, песок, камешки)	2,0	2,0
Наличие плесени и гнили	Не допускается	
Наличие ядовитых растений и их частей	То же	
Наличие устойчивого постороннего запаха, не исчезающего при проветривании	»	

1.3. Не допускается зараженность сырья амбарными вредителями II и III степени.

1.4. При рассмотрении поперечного среза корня под микроскопом (см. чертеж) видно вторичное нелучистое строение. Редко встречаются один или два супротивно расположенных широких, клиновидных сердцевинных луча. Пробковый слой тонкий, бурый. Кора широкая, состоит из тонкостенных паренхимных клеток, содержащих инулин в виде бесцветных комочков и глыбок, которые легко растворяются в воде при нагревании. Кора пронизана прерывистыми концентрическими поясами млечников, которые расположены группами вместе со слабо различимыми ситовидными трубками. Млечники видны в виде клеток овальной или округлой формы с темно-бурым содержимым. Камбий хорошо выражен. Древесина состоит из многочисленных крупных сосудов с небольшими прослойками паренхимы.

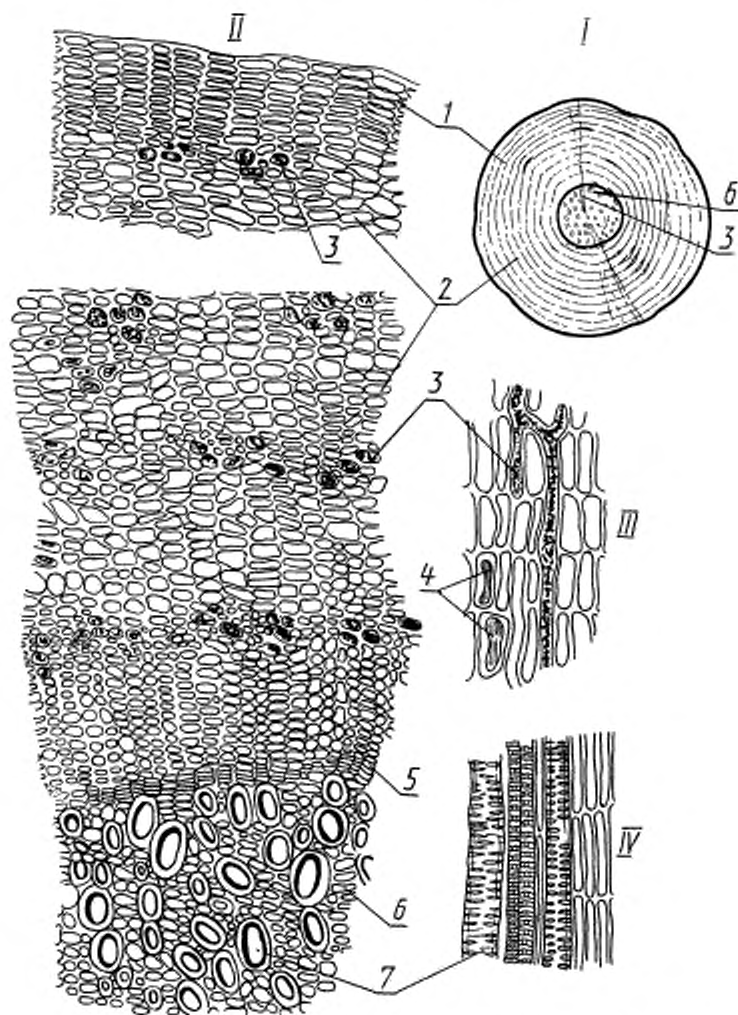
## 2. ПРАВИЛА ПРИЕМКИ

2.1. Правила приемки — по ГОСТ 24027.0—80 со следующим дополнением: определение массовой доли экстрактивных веществ общей золы и золы, не растворимой в 10 %-ной соляной кислоте, проводят потребители.

## 3. МЕТОДЫ ИСПЫТАНИЙ

3.1. Методы испытаний — по ГОСТ 24027.2—80.

## Анатомическое строение корня одуванчика



I — схема строения корня (поперечный разрез при рассматривании в лупу); II — поперечный разрез; III — обрывки паренхимы коры с млечниками; IV — обломки сосудов; 1 — пробка; 2 — кора; 3 — млечники; 4 — инулин; 5 — камбиальная зона; 6 — древесина; 7 — сосуды; 8 — сердцевинные лучи

#### 4. УПАКОВКА, МАРКИРОВКА, ТРАНСПОРТИРОВАНИЕ И ХРАНЕНИЕ

4.1. Корни одуванчика упаковывают по ГОСТ 6077—80 со следующими дополнениями: цельное сырье упаковывают в тюки, изготовленные из ткани по ГОСТ 5530—81 или по ГОСТ 30090—93, массой нетто не более 50 кг;

резаное и дробленое сырье упаковывают в двойные мешки — внутренний бумажный по ГОСТ 2226—88, наружный — тканевый по ГОСТ 30090—93 массой нетто не более 30 кг.

4.2. Маркировка сырья — по ГОСТ 6077—80, маркировка транспортной тары — по ГОСТ 14192—96.

4.3. Транспортирование и хранение корней одуванчика — по ГОСТ 6077—80.

## 5. ГАРАНТИИ ПОСТАВЩИКА

5.1. Поставщик должен гарантировать соответствие сырья требованиям настоящего стандарта при соблюдении потребителем условий хранения, установленных стандартом.

5.2. Гарантийный срок хранения корней одуванчика — 5 лет с момента заготовки.