

ГОСТ 28503—90

МЕЖГОСУДАРСТВЕННЫЙ СТАНДАРТ

ОДЕЖДА НА МЕХОВОЙ ПОДКЛАДКЕ

ОБЩИЕ ТЕХНИЧЕСКИЕ УСЛОВИЯ

Издание официальное

БЗ 10—2004



Москва
Стандартинформ
2006

МЕЖГОСУДАРСТВЕННЫЙ СТАНДАРТ

ОДЕЖДА НА МЕХОВОЙ ПОДКЛАДКЕ

Общие технические условия

Fur-lined garments,
General specificationsГОСТ
28503—90МКС 61.020
ОКП 89 2000Дата введения 01.07.91

Настоящий стандарт распространяется на мужскую, женскую и детскую одежду на меховой подкладке с верхом из различных материалов.

1. ВИДЫ И РАЗМЕРЫ

1.1. Одежду на меховой подкладке изготавливают следующих видов: пальто, полупальто, пиджаки, куртки, жакеты, жилеты.

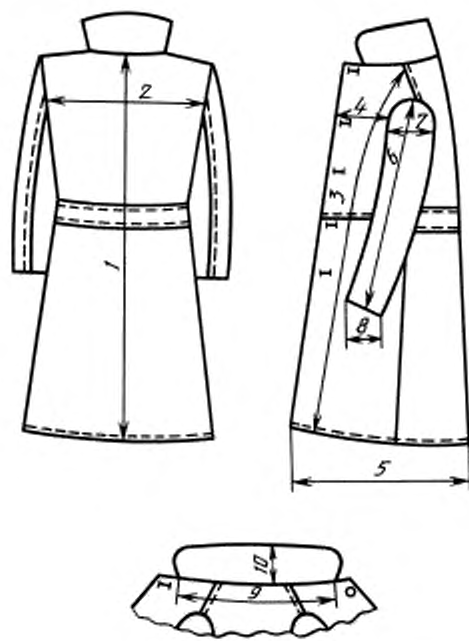
Размеры одежды должны соответствовать указанным в приложении.

1.2. Допускаемые отклонения от установленных величин основных измерений, предусмотренных техническим описанием моделей, должны соответствовать указанным в табл. 1 и на чертеже.

Таблица 1

Номер измерения на чертеже	Наименование измерения	Пред. откл., см
1	Длина спинки	$\pm 1,0$
2	Ширина спинки	$\pm 0,8$
3	Длина полочки	$\pm 1,0$
4	Ширина полочки	$\pm 0,5$
5	Ширина изделия внизу	$\pm 1,0$
6	Длина рукава	$\pm 1,0$
7	Ширина рукава на уровне глубины проймы	$\pm 0,5$
8	Ширина рукава внизу	$\pm 0,5$
9	Длина воротника	$\pm 1,0$
10	Ширина воротника посередине	$\pm 0,5$

Примечание. Дополнительные измерения и допускаемые отклонения от установленных величин измерений, не предусмотренные настоящим стандартом, должны быть указаны в техническом описании на модель.



2. ТЕХНИЧЕСКИЕ ТРЕБОВАНИЯ

2.1. Характеристики

Одежда должна изготавливаться в соответствии с требованиями настоящего стандарта и техническими описаниями, утвержденными в установленном порядке, и соответствовать образцам-эталонам по ГОСТ 15.007.

2.2. Требования к применяемым материалам верха и прикладным материалам должны быть предусмотрены в техническом описании на модель. меховая подкладка должна изготавливаться из меховых шкур, указанных в табл. 2.

Таблица 2

Наименование материала	Нормативно-техническая документация	Назначение материала
Шкурки мелких грызунов	ГОСТ 17714	Для подкладки
Шкуры волка	ГОСТ 13692	То же
Шкурки енота	ГОСТ 11355	»
Шкурки зайца-беляка	ГОСТ 10596	»
Шкурки козлят	ГОСТ 11111	»
Шкурки кошки домашней меховые	ГОСТ 11597	»
Шкурки дикой кошки	ГОСТ 12056	»
Шкурки кролика меховые	ГОСТ 2974	»
Каракуль чистопородный серый выделанный некрашенный	ГОСТ 3157	»
Каракуль чистопородный цветной выделанный некрашенный	ГОСТ 3595	»
Каракуль-метис выделанный некрашенный	ГОСТ 21481	»
Смушка выделанная некрашенная	ГОСТ 10231	»
Овчина меховая	ГОСТ 4661	»
Велюр меховой	ТУ 17—20—38	»
Овчина шубная	ГОСТ 1821	»

Наименование материала	Нормативно-техническая документация	Назначение материала
Овчина шубная каракульская выделанная для меховых изделий	ТУ 17—20—165	Для подкладки
Овчина шубная тушинская	ТУ 17—20—159	То же
Овчина шубная каракульская	ТУ 17—20—51	•
Овчина шубная выделанная из кожевенного сырья	ТУ 17—20—50	•
Шкурки собак	ГОСТ 2765	•
Шкурки хоря	ГОСТ 11806	•
Шкурки хоря клеточного разведения	ТУ 17—20—105	•
Шкурки ягнят (мерлушка, лямка, трясок и сак-сак)	ГОСТ 21184	•
Лоскут скорняжный и подножный	ТУ 17—20—05	•
Пластины меховые на искусственной основе	ТУ 17—20—87	•
Воротники, манжеты и отделки меховые	ГОСТ 7069	Для отделки

Примечания:

1. Для меховой подкладки применяют шкурки грызунов, волка, снота, зайца-беляка, кролика, домашней и дикой кошки, собаки, хоря, козлят, а также меховой овчины, мехового велюра, ягнят с оценкой качества не более 60 %; овчины шубной, выделанной из кожевенного сырья, с оценкой качества не более 70 %; овчины шубной и овчины шубной каракульской с оценкой качества не более 80 %; каракуля чистопородного цветного и серого некрашеного, каракуля-метис цветного некрашеного, смушки некрашеной третьего сорта.

2. Меховая подкладка подразделяется по виду, цвету, кряжу, окраске и отделке в соответствии с характеристикой меховых шкурок.

3. При изготовлении одежды на подкладке из меховых пластин на искусственной основе, у которых в качестве основы применены материалы, пригодные для верха изделий, допускается изготавливать одежду без верха из этих материалов.

2.3. Основные требования к изготовлению

2.3.1. Меховая подкладка должна быть однородной по виду, густоте, высоте, типу завитков, цвету волосяного покрова.

Меховую подкладку, закрытую тканью, допускается не подбирать по цвету и высоте волосяного покрова.

2.3.2. Плешины, дыры, разрывы и ломины должны быть удалены.

В изделиях из шубной овчины и мехового велюра плешины и пашины должны быть закрыты накладками размером не более 150 см² каждая, которые наклеиваются клеями, обеспечивающими прочность склеивания и мягкость кожаной ткани.

Не допускаются накладки в проймах рукавов.

2.3.3. Вставки, приставки и накладки должны быть однородными по качеству, цвету, направлению волосяного покрова с основными деталями.

В изделиях из скорняжного и подножного лоскута допускаются незначительные различия по густоте, высоте и направлению волосяного покрова.

2.3.4. Допускаются дыры и плешины площадью не более 0,3 см², ломины длиной не более 4,0 см, застирги, разнооттеночность окраски, естественный разноцвет и переход по густоте, высоте, типу завитка волосяного покрова в пределах одной шкурки, различный цвет волосяного покрова в рукавах, деформация завитков и изреженное расположение завитков каракуля.

2.3.5. Виды стежков, строчек и швов, применяемых для изготовления изделия, — по ГОСТ 12807. Требования к стежкам, строчкам и швам — по ОСТ 17—835.

2.3.6. Швы меховой подкладки должны быть ровные, расправленные, без пропусков и просечек, без посадки сторон, без захвата волоса в шов.

2.3.7. В готовых изделиях допускаются:

пояс не более чем из трех частей;

хлястик и клапан кармана с внутренних сторон не более чем из двух частей;

нижний воротник и обтачка низа изделий не более чем из четырех частей, обтачка рукава из двух частей;

подборта не более чем из трех частей;

в нижней части спинки или полочек жилета клинья к боковому шву размером не более 7 × 25 см;

утепляющая прокладка из одного слоя ватина;

С. 4 ГОСТ 28503—90

в рукавах изделия вместо меха утепляющая прокладка из одного или двух слоев ватина;
 закрывать меховую подкладку тканью;
 искривленный край: до 0,3 см борта на длине 15 см и отлета воротника на длине 10 см; до 0,5 см низа изделия на длине 30 см;

несимметричность: до 0,3 см уступов лацканов, концов воротника, петель от края детали и между собой; до 0,5 см карманов, клапанов, вытачек, швов, складок и рельефов правой и левой сторон изделий;

укорочение до 0,7 см нижнего борта;

утолщение нити в ткани верха изделий первого сорта — 1 место, второго сорта — 3 места;

затяжки элементарных волокон или нитей в виде черточек размером до 3 мм — 3 места, до 10 мм — 1 место в изделиях первого сорта и до 3 мм — 6 мест, до 10 мм — 2 места в изделиях второго сорта;

разнооттеночность материала верха в неосновных деталях изделия (нижний воротник, внутренние обтачки, нижние части хлястиков и пояса, клапанов, вешалка);

разнооттеночность материала верха в изделиях второго сорта;

одиночные цветные нити в ткани верха изделий второго сорта.

2.3.8. Открытые срезы текстильного верха в изделиях с пристегивающейся подкладкой должны быть обметаны.

2.3.9. Готовые изделия должны быть без складок и перекосов. Волосьяной покров подкладки не должен быть виден на изделиях в застегнутом виде.

2.3.10. В зависимости от характеристики волосяного покрова меховой подкладки изделия делят на сорта в соответствии с требованиями табл. 3.

Таблица 3

Наименование вида меха подкладки	Сорт	Характеристика волосяного покрова
Шкурки мелких грызунов	Первый	Полноволосый, с частой остью и густым пухом
	Второй	Менее полноволосый, недоразвившийся или с поредевшими остью и пухом
Шкуры волка	Первый	Полноволосый, с высокой частой остью и густым пухом
	Второй	Менее полноволосый, с недостаточно развившимся остью и пухом
	Третий	Полуволосый, с низкими остью и пухом
Шкурки енота: нестриженные	Первый	Полноволосый, развившийся, с частой остью и густым пухом
	Второй	Менее полноволосый, недоразвившийся
	Третий	Полуволосый, с разной по высоте остью и низким редковатым пухом
стриженные	Первый	Плотный, густой с наличием тонкой ости по всей площади
	Второй	Менее плотный и густой, с наличием резко выраженной ости
Шкурки зайца-беляка: некрашенные	Первый	Полноволосый, рослый с густым белым, кремеватым или слегка синеватым пухом. Допускается незначительное количество редко разбросанных темных остевых волос
	Второй	Менее полноволосый, с менее густым и высоким пухом белого, желтоватого или синеватого цвета с бусой остью
	Третий	Полуволосый, более низкий и редкий. Пух белого, желтого и синего цвета с бусой остью
крашенные	Первый	Полноволосый, рослый с густым пухом
	Второй	Менее полноволосый, с менее густым и высоким пухом
	Третий	Полуволосый, низкий и редкий

Наименование вида меха подкладки	Сорт	Характеристика волосяного покрова
Шкурки козлят	Первый	Низкий, стекловидноблестящий или матовый, муаристый или гладкий, длиной не более 4 см
	Второй	Длинный, стекловидноблестящий или матовый длиной более 4 см
Шкурки кошки домашней меховые	Первый	Полноволосый, с блестящей частой остью и густым пухом
	Второй	Менее полноволосый, с недоразвившейся остью
	Третий	Полуволосый, с низкой остью и редким пухом
Шкурки дикой кошки	Первый	Полноволосый, с высокой частой остью и густым пухом
	Второй	Менее полноволосый, с недостаточно развившимися остью и пухом
	Третий	Полуволосый, с низкими остью и пухом
Шкурки кролика мехового: нестриженные	Первый	Полноволосый, с развившимися остью и пухом
	Второй	Менее полноволосый, с недоразвившимися остью и пухом
	Третий	Полуволосый, с низкими остью и пухом
стриженные	Первый	Полноволосый, с частой остью и густым пухом
	Второй	С менее частой остью и редковатым пухом
Овчина меховая	Первый	Густой
	Второй	Менее густой
Велюр меховой	Первый	Густой
	Второй	Менее густой
Овчина шубная	Первый	Густой
	Второй	Менее густой
Овчина шубная каракульская	Первый	Густой
	Второй	Менее густой
Овчина шубная тушинская	Первый	Густой
	Второй	Менее густой
Овчина шубная выделанная из ко- жевенного сырья	Первый	Густой
	Второй	Менее густой
Шкурки собак: нестриженные	Первый	Рослый или средней высоты с частой остью и густым пухом
	Второй	Низкий, густой, с частой, но короткой остью, густым, но низким пухом или грубый длинный
	Третий	Низкий, грубый, почти без пуха
стриженные	Первый	Густой, плотный
Шкурки хоря	Первый	Полноволосый, с частой блестящей остью и густым пухом
	Второй	Менее полноволосый, с недоразвившимися остью и пухом
	Третий (для шкурок хоря, добытого охотой)	Полуволосый, с низкими, наполовину развившимися остью и пухом
Трясок и сак-сак: нестриженные	Первый	Густой, упругий, шелковистый, состоящий из штопорообразных косичек или рыхлых кольцевидных завитков
	Второй	Менее густой, расплетистый, менее упругий

Наименование вида меха подкладки	Сорт	Характеристика волосяного покрова
стриженные Мерлушка: нестриженная	Первый	Густой, прямой или расплетистый Менее густой
	Второй	
	Отборный	Мягкий или грубоватый, блестящий или стекловидноблестящий. Завитки плотные вальковатые, бобастые
		Крупнозавитковый: первый
	второй	Мягкий или грубоватый. Слабоблестящий или матовый. Завитки слабозавитые, расплетистые бобастые или крупные и средние кольчатые
	Мелкозавитковый: первый	Мягкий или грубоватый, слабоблестящий, низкий. Завитки мелкие плотные кольчатые и горошковидные или слабые бобастые
		второй
	Гладкий: первый	Грубый, стекловидноблестящий. Завитки крупные высокие ласовидные, переходящие в прямой волос
		второй
	стриженная	Первый
меховой		
Лямка: нестриженная	Первый	Завитки различной формы, муаристый или волнистый рисунок
	Второй	Гладкий
стриженная	Первый	Мягкий, густой, однородный, непереросший или с густым пухом и частой прямой остью или густой с кольчатыми, а также горошковидными завитками или с муаристым рисунком
	Второй	Недостаточно мягкий, менее густой и менее однородный или с менее густым пухом и редкой прямой остью или со слабыми кольчатыми и горошковидными завитками или муаристым рисунком
Пластины меховые на искусственной основе	Первый	Мягкий, густой, однородный. Допускается небольшое количество остевых волос
	Второй	Редкий, неоднородный, с наличием значительного количества ости
	Первый	Густой
	Второй	Менее густой

Примечание. Изделия на меховой подкладке из каракуля чистопородного серого и цветного, каракуля-метис, смушки, изделия с подкладкой, закрытой тканью, а также изделия из скорняжного и подножного лоскута по сортам не подразделяют.

2.3.11. В зависимости от количества пороков меховой подкладки изделия подразделяют на группы в соответствии с требованиями табл. 4.

Таблица 4

Наименование порока	Количество пороков в изделии	
	первой группы	второй группы
Швы, заметные со стороны волосяного покрова, общей длиной к длине детали	До 3	Св. 3

Примечания:

1. Допускается скорняжный лоскут не более 10 % площади подкладки.
2. Швы, соединяющие шкурки и детали, а также конструктивные швы не учитывают.
3. Изделия из скорняжного и подножного лоскута, а также изделия с подкладкой, закрытой тканью, по группам пороков не подразделяют.

2.3.12. Одежда улучшенного качества с индексом «Н» должна соответствовать требованиям первого сорта, группы «первая».

2.4. Маркировка и упаковка — по ГОСТ 19878.

3. ПРИЕМКА

3.1. Изделия принимают партиями. За партию принимают количество единиц продукции одного наименования, модели, оформленное одним документом о качестве.

3.2. Приемку изделий по качеству предприятие-изготовитель проводит методом сплошного контроля. Допускается основные измерения контролировать методом выборочного контроля.

3.3. Приемку изделий по качеству предприятие-потребитель и контролирующие организации проводят методом выборочного контроля.

3.4. Объем партии и выборки, приемочное и браковочное числа, решающее правило — по ГОСТ 23948.

4. МЕТОДЫ КОНТРОЛЯ

4.1. Методы контроля качества изделий — по ГОСТ 4103.

4.2. Качество меховой подкладки определяют органолептически.

4.3. Измерения изделий и пороков проводят металлической рулеткой или линейкой с ценой деления 1 мм.

5. ТРАНСПОРТИРОВАНИЕ И ХРАНЕНИЕ

Транспортирование и хранение изделий — по ГОСТ 19878.

РАЗМЕРЫ ОДЕЖДЫ В ЗАВИСИМОСТИ ОТ ВЕЛИЧИН
РАЗМЕРНЫХ ПРИЗНАКОВ ТИПОВЫХ ФИГУР ЖЕНЩИН,
МУЖЧИН, ДЕВОЧЕК И МАЛЬЧИКОВ

Таблица 5

Размеры женской одежды

см

Размерный признак	Величина размерного признака								
	88	92	96	100	104	108	112	116	120
Обхват груди	88	92	96	100	104	108	112	116	120
Обхват бедер	96	100	104	108	112	116	120	124	128
Рост	146	146	146	—	—	—	—	—	—
	152	152	152	152	152	152	—	—	—
	158	158	158	158	158	158	158	158	158
	164	164	164	164	164	164	164	164	164
	170	170	170	170	170	170	170	170	170
	—	—	—	176	176	—	—	—	—

Примечание. Размерные признаки типовой фигуры 96—104—158 см предусмотрены для проектирования женской одежды размеров 88—104 по обхвату груди, 146—176 по росту; размерные признаки 112—120—164 — для размеров 108—120 по обхвату груди; 152—170 по росту.

Таблица 6

Размеры мужской одежды

см

Размерный признак	Величина размерного признака								
	88	92	96	100	104	108	112	116	120
Обхват груди	88	92	96	100	104	108	112	116	120
Обхват талии	76	80	84	88	92	96	100	104	108
Рост	158	158	158	158	158	—	—	—	—
	164	164	164	164	164	164	164	164	164
	170	170	170	170	170	170	170	170	170
	176	176	176	176	176	176	176	176	176
	182	182	182	182	182	182	182	182	182
	—	188	188	188	188	188	188	—	—

Примечание. Размерные признаки типовой фигуры 100—88—170 см предусмотрены для проектирования мужской одежды размеров 88—104 по обхвату груди, 158—188 по росту; размерные признаки 112—100—176 — для размеров 108—120 по обхвату груди, 164—188 по росту.

Размеры одежды для девочек

см

Возрастная группа	Размерный признак	Величина размерного признака									
		Обхват груди	60	64	68	72	76	80	84	88	92
		Обхват талии	54	57	60	63	66	69	66	69	72
Младшая школьная	Рост	122									
		128	128								
Старшая школьная	Рост					152					
						158	158	158			
							164	164			
Подростковая	Рост								164	164	
									170	170	

Примечание. Размерные признаки типовой фигуры девочек 64—57—134 предусмотрены для проектирования одежды младшей школьной возрастной группы; размерные признаки 80—63—158 — для проектирования одежды старшей школьной группы; размерные признаки 88—69—164 — для проектирования одежды подростковой группы.

Таблица 8

Размеры одежды для мальчиков

см

Возрастная группа	Размерный признак	Величина размерного признака									
		Обхват груди	60	64	68	72	76	80	84	88	92
		Обхват талии	54	57	60	63	66	69	72	75	78
Младшая школьная	Рост	122									
		128	128								
Старшая школьная	Рост					152					
						158	158				
							164				
Подростковая	Рост							164			
								170	170	176	176
									182	182	

С. 10 ГОСТ 28503—90

Примечание. Размерные признаки типовой фигуры мальчиков 68—60—134 предусмотрены для проектирования одежды младшей школьной возрастной группы; размерные признаки 76—66—158 — для проектирования одежды старшей школьной возрастной группы; размерные признаки 92—78—176 — для проектирования одежды подростковой группы.

Примечания к табл. 5—8:

1. Рамкой обведены размерные признаки для проектирования одежды.
2. Выпуск одежды размеров, не включенных в приложение, должен осуществляться по заказам торгующих организаций при условии, что эти размеры соответствуют типовым фигурам, установленным ГОСТ 17522, ГОСТ 17521, ГОСТ 17917 и ГОСТ 17916.

ИНФОРМАЦИОННЫЕ ДАННЫЕ

1. **РАЗРАБОТАН И ВНЕСЕН** Государственным комитетом по легкой промышленности при Госплане СССР
2. **УТВЕРЖДЕН И ВВЕДЕН В ДЕЙСТВИЕ** Постановлением Государственного комитета СССР по управлению качеством продукции и стандартам от 30.03.90 № 730
3. **ВЗАМЕН** ОСТ 17—651—76
4. **ССЫЛОЧНЫЕ НОРМАТИВНО-ТЕХНИЧЕСКИЕ ДОКУМЕНТЫ**

Обозначение НТД, на который дана ссылка	Номер пункта, подпункта, приложения	Обозначение НТД, на который дана ссылка	Номер пункта, подпункта, приложения
ГОСТ 15.007—88	2.1	ГОСТ 17714—72	2.2
ГОСТ 1821—75	2.2	ГОСТ 17521—72	Приложение
ГОСТ 2765—73	2.2	ГОСТ 17522—72	Приложение
ГОСТ 2974—75	2.2	ГОСТ 17916—86	Приложение
ГОСТ 3157—69	2.2	ГОСТ 17917—86	Приложение
ГОСТ 3595—74	2.2	ГОСТ 19878—74	2.4.5
ГОСТ 4103—82	4.1	ГОСТ 21184—75	2.2
ГОСТ 4661—76	2.2	ГОСТ 21481—76	2.2
ГОСТ 7069—74	2.2	ГОСТ 23948—80	3.4
ГОСТ 10231—77	2.2	ОСТ 17—835—80	2.3.5
ГОСТ 10596—77	2.2	ТУ 17—20—05—86	2.2
ГОСТ 11111—81	2.2	ТУ 17—20—38—78	2.2
ГОСТ 11355—82	2.2	ТУ 17—20—50—78	2.2
ГОСТ 11597—77	2.2	ТУ 17—20—51—78	2.2
ГОСТ 11806—66	2.2	ТУ 17—20—87—80	2.2
ГОСТ 12056—66	2.2	ТУ 17—20—105—86	2.2
ГОСТ 12807—2003	2.3.5	ТУ 17—20—159—88	2.2
ГОСТ 13692—68	2.2	ТУ 17—20—165—88	2.2

5. **Ограничение срока действия снято** по протоколу № 5—94 Межгосударственного совета по стандартизации, метрологии и сертификации (ИУС 11-12—94)

6. **ПЕРЕИЗДАНИЕ.** Ноябрь 2005 г.

Редактор *Л.А. Шебаролина*
Технический редактор *О.И. Власова*
Корректор *М.В. Бучная*
Компьютерная верстка *А.Н. Золотаревой*

Сдано в набор 31.10.2005. Подписано в печать 20.12.2005. Формат 60x84¹/₈. Бумага офсетная. Гарнитура Таймс.
Печать офсетная. Усл.печ.л. 1,40. Уч.-изд.л. 1,10. Тираж 60 экз. Зак. 954. С 2247.

ФГУП «Стандартинформ», 123995 Москва, Гранатный пер., 4.
www.gostinfo.ru info@gostinfo.ru
Набрано по ФГУП «Стандартинформ» на ПЭВМ.
Отпечатано в филиале ФГУП «Стандартинформ» — тип. «Московский печатник», 105062 Москва, Лялин пер., 6.