

КАРТЫ ТРУДОВЫХ ПРОЦЕССОВ

БЕТОННЫЕ И ЖЕЛЕЗОБЕТОННЫЕ РАБОТЫ (14 КАРТ)

КАРТЫ ТРУДОВЫХ ПРОЦЕССОВ СТРОИТЕЛЬНОГО ПРОИЗВОДСТВА

Возведение монолитных железобетонных зданий
в крупнощитовой деревометаллической опалубке х)
конструкции треста Оргтехстрой Главминкурортстроя

Комплект карт ККТ-4.1-21

ВВОДНАЯ ЧАСТЬ

1. В настоящий комплект входят следующие карты трудовых процессов:

- монтаж блоков опалубки;
- армирование стен;
- бетонирование стен;
- демонтаж блоков опалубки;
- укладка лестничных площадок;
- установка лестничных маршей.

2. Карты разработаны на основе изучения и обобщения передового опыта работы комплексных бригад строительных управлений Главминкурортстроя при возведении зданий в сборно-монолитном варианте (стены из монолитного железобетона, перекрытия из сборных железобетонных плит).

3. Нормативные данные получены на основе наблюдения и отбора наиболее рациональных приемов труда с применением усовершенствованных инструментов и приспособлений.

4. Режим труда и отдыха принят из условия оптимально высокого темпа выполнения трудовых процессов в соответствии с "Основными методиками технического нормирования труда в строительстве". Выпуск 1, приложения 2 и 3.

5. Согласно прилагаемым нормативам и расчетным данным внедрение карт трудовых процессов позволит сократить затраты труда по сравнению с нормами ЕНиР в среднем на 41% за счет применения опалубки, собранной в короба, улучшения организации рабочих мест, четкого распределения обязанностей между рабочими и максимального совмещения рабочих операций, а также применения усовершенствованных инструментов, приспособлений и оснастки (вилки-захвата, поворотной бабьё объемом 1,6 м³ и др.).

6. Работы следует выполнять, строго соблюдая правила техники безопасности и охраны труда рабочих согласно СНиП III-A. 11-70, §§ 5, 12 и 14.

х) 357519, г. Пятигорск, Проспект Калинина, 15.

КАРТА ТРУДОВОГО ПРОЦЕССА СТРОИТЕЛЬНОГО ПРОИЗВОДСТВА	КТ-4.1-33.20-76
АРМИРОВАНИЕ СТЕН	Разработана институтом Оргпромстрой Минпромстроя СССР ^{х)} Откорректирована и рекомендована ВНИПИ труда в строительстве Госстроя СССР для внедрения в строительное производство
Входит в комплект карт ККТ-4.1-21 Возведение монолитных железобетонных зданий в крупнощитовой деревометаллической опалубке	Взамен КТ

1. ОБЛАСТЬ И ЭФФЕКТИВНОСТЬ ПРИМЕНЕНИЯ КАРТЫ

1.1. Карта предназначена для организации труда рабочих при армировании продольных и поперечных стен сетками массой до 300 кг.

1.2. Показатели производительности труда

	По карте	По ЕНиР
Выработка на 1 чел.-день, сеток	8,0	6,9
Затраты труда на одну сетку, чел.-ч	0,99	1,16

Примечание. В затраты труда включено время на подготовительно-заключительные работы и отдых.

2. УСЛОВИЯ И ПОДГОТОВКА ВЫПОЛНЕНИЯ ПРОЦЕССА

2.1. До начала работ необходимо: завезти и складировать на приобъектной площадке сетки и отдельные стержни для армирования стен; при необходимости укрупнить сетки на приобъектной площадке; очистить арматуру от окалины, ржавчины, масла и краски; проверить наличие и исправность всех грузозахватных приспособлений и правильность установки опалубки.

3. ИСПОЛНИТЕЛИ, ПРЕДМЕТЫ И ОРУДИЯ ТРУДА

3.1. Исполнители:

арматурщик 1У разряда (А) - 1
электросварщик У " (Э) - 1
такелажник III " (Т) - 1

^{х)} 300600, г. Тула, Проспект Ленина, 108.

КТ-4.1-33.20-76

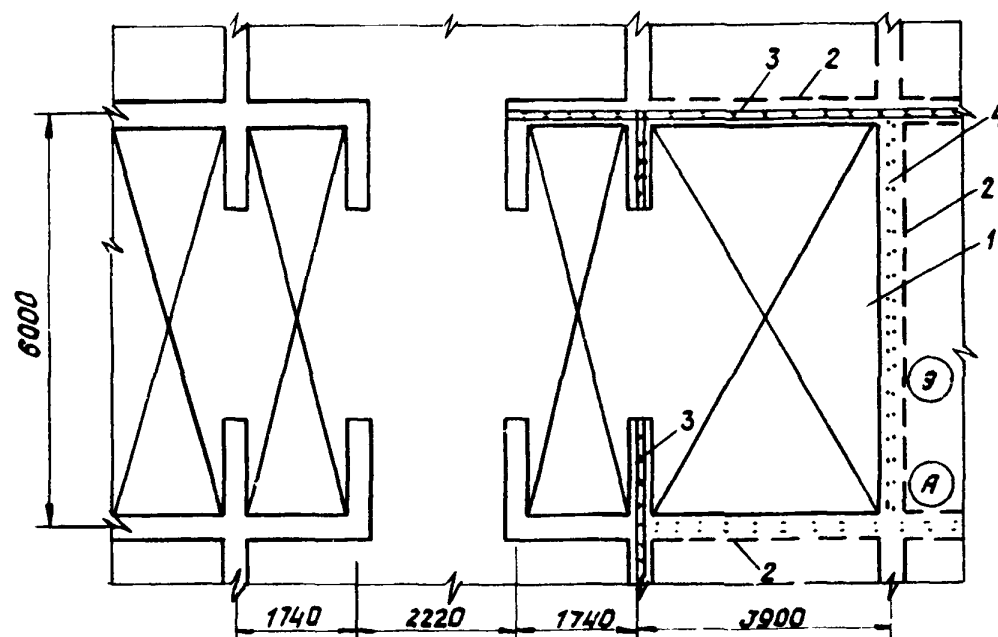
3.2. Инструменты, приспособления и инвентарь

Наименование, назначение и основные параметры	ГОСТ, № чертежа	Количество, шт.
Строп универсальный	Чертеж МП-716-00 треста Ленинградоргстрой ^{х)}	1
Аппарат сварочный	СТЭ-34	1
Лом строительный	ГОСТ 1405-72	2
Комплект инструментов электросварщика	-	1

4. ТЕХНОЛОГИЯ ПРОЦЕССА И ОРГАНИЗАЦИЯ ТРУДА

4.1. Операции по армированию продольных и поперечных стен выполняют в следующем порядке: строят и подают сетки к месту установки; устанавливают их в проектное положение; выверяют и сваривают сетки друг с другом в пространственный каркас, а также с каркасами ригелей и с выпусками арматуры нижележащего этажа.

4.2. Организация рабочего места



Ⓐ, Ⓔ - рабочие места исполнителей

1 - установленный блок опалубки; 2 - границы мест установки смежных блоков опалубки; 3 - установленные арматурные сетки; 4 - место установки арматурных сеток

^{х)} 190121, Ленинград, Набережная Мойки, 122.

4.3. График трудового процесса

№ п/п	Наименование операции	Время, мин												Продолжительность, мин	Загрязнение труда, чел.-мин			
		2	4	6	8	10	12	14	16	18	20	22	24					
1	Строповка и подача арматурной сетки к месту установки	—		Т											Т	—	3	3
2	Установка сетки			—										А		14	26	
				—										Э		12		
3	Крепление сетки	—												А	—	9	20	
		—												Э	—	11		
Итого на одну арматурную сетку массой до 300 кг														49				

Примечание. Остальное время такелажник занят на других работах.

4.4. Описание операций

№ по графику Наименование операций, их продолжительность, ^{х)} исполнители и орудия труда; характеристика приемов труда

1

2

- 1 СТРОПОВКА И ПОДАЧА АРМАТУРНОЙ СЕТКИ К МЕСТУ УСТАНОВКИ; 3 мин; Т; строп

Такелажник стропит поданным машинистом крана стропом сетку и, убедившись в надежности строповки, отходит на безопасное расстояние. По его команде машинист крана перемещает сетку к месту установки

- 2 УСТАНОВКА СЕТКИ; А - 14 мин; Э - 12 мин; строп, лом, сварочный аппарат, инструменты электросварщика

Арматурщик и электросварщик принимают сетку и ориентируют ее над местом установки. Машинист крана по команде арматурщика медленно опускает сетку, арматурщик придерживает ее в проектное положение, а электросварщик прихватывает к выпускам арматуры нижележащего этажа и к арматуре ригеля. Затем арматурщик расстроповывает сетку

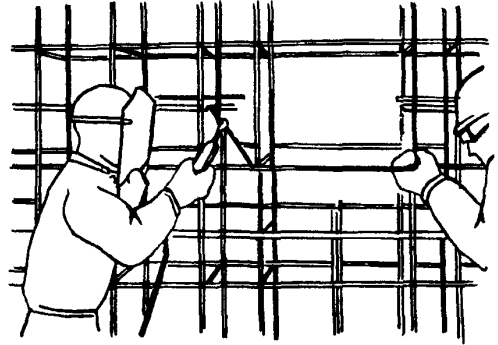
^{х)} На одну арматурную сетку массой до 300 кг.

1

2

3 КРЕПЛЕНИЕ СЕТКИ; А - 9 мин; Э - 11 мин; сварочный аппарат, инструменты электросварщика

Установив две сетки, арматурщик устанавливает между ними дополнительные стержни, а электросварщик приваривает их к обеим сеткам, создавая пространственный каркас, после чего сваривает сетки друг с другом по длине стены:



Подготовлена отделом нормативной и проектной документации
по организации труда рабочих
и отделом научно-технической информации
ВНИПИ труда в строительстве Госстроя СССР
с участием ЦБНТС при ВНИПИ труда в строительстве
107078, Москва, Б-78, ул. Новая Басманная, 23. Тел. 267-33-71

Бюро внедрения
Центрального научно-исследовательского
и проектно-экспериментального института организации,
механизации и технической помощи строительству
Госстроя СССР

Выпуск № 2498/Шб

Тираж 7000 экз.

Адрес БВ: 103012, Москва, К-12, ул. Куйбышева, 3/8. Тел. 223-99-10

СОДЕРЖАНИЕ

Устройство монолитных железобетонных подколонников в инвентарной опалубке конструкции В.П. Зуйченко

Монтаж арматурного каркаса
Монтаж опалубки подколонника
Бетонирование подколонника
Снятие опалубки подколонника

Возведение монолитных железобетонных балок в опалубке "Монолит-72"

Армирование балок
Установка опалубки балок
Бетонирование балок
Разборка опалубки балок

Возведение монолитных железобетонных зданий в крупнощитовой деревометаллической опалубке конструкции треста Оргтехстрой Главминкурортстроя

Монтаж блоков опалубки
Армирование стен
Бетонирование стен
Демонтаж блоков опалубки
Укладка лестничных площадок
Установка лестничных маршей

Бюро внедрения
ЦНИИОМТП Госстроя СССР
Москва, К-12, ул. Куйбышева, 3/8

Отпечатано в ЦИТП. 125445, Москва, А-445, ул. Смольная, 22

Заказ 6356; Печ. л. 10,5; Уч.-изд. л. 6,0; Тираж 7000 экз.; Цена сборника