

**ПРАВИЛА ПО СЕРТИФИКАЦИИ**

---

**СИСТЕМА СЕРТИФИКАЦИИ  
НА ФЕДЕРАЛЬНОМ ЖЕЛЕЗНОДОРОЖНОМ ТРАНСПОРТЕ**

**Руководящие органы Системы сертификации  
Основные положения**

**Издание официальное**

Москва

## **Предисловие**

**1 РАЗРАБОТАНЫ** Регистром сертификации на федеральном железнодорожном транспорте (РС ФЖТ) МПС России.

ИСПОЛНИТЕЛИ: В. А. Матюшин, канд. техн. наук; В. А. Морозов;  
Л.В. Лесина

ВНЕСЕНЫ Центральным органом Системы сертификации на федеральном железнодорожном транспорте - Департаментом технической политики МПС России

**2 ПРИНЯТЫ И ВВЕДЕНЫ В ДЕЙСТВИЕ** указанием МПС России от «25» июня 2003 г. № Р-634у

**3 ВЗАМЕН** П ССФЖТ 02-97

Настоящие правила не могут быть полностью или частично воспроизведены, тиражированы и распространены в качестве официального издания без разрешения МПС России.

## Содержание

1	Область применения .....	1
2	Ссылки.....	1
3	Определения .....	2
4	Структура руководящих органов ССФЖТ.....	2
5	Функции руководящих органов ССФЖТ .....	4
6	Взаимодействие руководящих органов ССФЖТ с национальными органами по подтверждению соответствия и аккредитации, другими системами сертификации (аккредитации), органами и организациями .....	10
	Приложение А Структура руководящих органов ССФЖТ .....	12
	Лист регистрации изменений .....	13

## **ПРАВИЛА ПО СЕРТИФИКАЦИИ**

---

Система сертификации на федеральном железнодорожном транспорте

### **Руководящие органы Системы сертификации Основные положения**

---

Дата введения 2003-06-27

#### **1 Область применения**

Настоящие правила распространяются на деятельность руководящих органов Системы сертификации на федеральном железнодорожном транспорте (ССФЖТ).

Настоящие правила, разработанные на основе П ССФЖТ 01, устанавливают область деятельности руководящих органов ССФЖТ, их состав и организационную структуру, функции, а также порядок взаимодействия с федеральным органом исполнительной власти в области железнодорожного транспорта, в полномочия которого входит организация работ по подтверждению соответствия и аккредитация органов по сертификации и испытательных лабораторий (центров) (далее – ФОИВ ЖТ), национальными органами по подтверждению соответствия и аккредитации, участниками ССФЖТ и другими организациями при проведении работ по сертификации и аккредитации.

#### **2 Ссылки**

В настоящих правилах использованы ссылки на следующие нормативные документы:

---

Издание официальное

П ССФЖТ 02-2003

П ССФЖТ 01-96 Правила Системы сертификации на федеральном железнодорожном транспорте Российской Федерации. Основные положения. Утверждены указанием МПС России от 12 ноября 1996 г. № 16бу, зарегистрированы Минюстом России (рег. № 1220 от 27 декабря 1996 г.) и Госстандартом России (рег. № РОСС RU.0001.01ЖТ00 от 17 февраля 1997 г.)

П ССФЖТ 14-2000 Система сертификации на федеральном железнодорожном транспорте. Положение о Совете по сертификации на федеральном железнодорожном транспорте

П ССФЖТ 15-2000 Система сертификации на федеральном железнодорожном транспорте. Положение об Апелляционном совете Системы сертификации

П ССФЖТ 18-98 Положение об Исполнительном комитете Центрального органа Системы сертификации на федеральном железнодорожном транспорте

П ССФЖТ 19-98 Положение о Техническом центре аккредитации

### **3 Определения**

В настоящих правилах использованы термины в соответствии с П ССФЖТ 01.

### **4 Структура руководящих органов ССФЖТ**

4.1 Структуру руководящих органов ССФЖТ (приложение А) образуют:

- федеральный орган исполнительной власти в области железнодорожного транспорта, в полномочия которого входит организация работ по подтверждению соответствия и аккредитация органов по сертификации и испытательных лабораторий (центров);

- руководитель ССФЖТ – руководитель или заместитель руководителя ФОИВ ЖТ;

- Центральный орган ССФЖТ, создаваемый на базе структурного подразделения ФОИВ ЖТ, которому поручены вопросы подтверждения соответствия и аккредитации;

- руководитель Центрального органа ССФЖТ –заместитель руководителя ФОИВ ЖТ или руководитель структурного подразделения, на базе которого создан Центральный орган ССФЖТ;

- заместитель руководителя Центрального органа ССФЖТ – руководи- тель структурного подразделения, на базе которого создан Центральный орган ССФЖТ или начальник отдела;

- Регистр сертификации на федеральном железнодорожном транспорте (далее – Регистр сертификации) – государственное учреждение, образованное ФОИВ ЖТ, включающее в свой состав:

-- органы по сертификации;

- - Исполнительный комитет Центрального органа ССФЖТ (Исполком Центрального органа ССФЖТ);

-- Технический центр аккредитации и систем качества;

-- отдел организационно-методического обеспечения;

-- отдел контроля и надзора.

4.2 Центральный орган ССФЖТ вправе поручать проведение отдельных закрепленных за ним функций (работ) без права принятия управляющих реше- ний Регистру сертификации.

4.3 Для обсуждения вопросов технической политики в области сертифи- кации на железнодорожном транспорте в ССФЖТ создан Совет по сертифика- ции на железнодорожном транспорте.

В состав Совета входят представители Центрального органа ССФЖТ, структурных подразделений ФОИВ ЖТ, железных дорог, Регистра сертифика- ции, ведущих научно-исследовательских организаций железнодорожного транспорта, экспертных центров по сертификации, испытательных лаборатор- ий (центров), промышленности, национальных органов по подтверждению соответствия и аккредитации, других федеральных органов исполнительной власти и заинтересованных организаций.

Совет по сертификации формируется и функционирует в соответствии с П ССФЖТ 14.

4.4 В ССФЖТ создан Апелляционный совет для рассмотрения жалоб на неправомочные действия участников ССФЖТ.

В состав Апелляционного совета входят представители Центрального органа ССФЖТ, структурных подразделений ФОИВ ЖТ, Регистра сертификации, национальных органов по подтверждению соответствия и аккредитации, испытательных центров (лабораторий), экспертных центров по сертификации и независимые эксперты - специалисты в рассматриваемой предметной области.

Апелляционный совет формируется и функционирует в соответствии с П ССФЖТ 15.

## **5 Функции руководящих органов ССФЖТ**

### **5.1 Функции руководителя ССФЖТ**

Руководитель ССФЖТ осуществляет следующие основные функции:

- руководит деятельностью ССФЖТ;
- подписывает аттестаты аккредитации;
- определяет план развития экспериментальной базы ССФЖТ;
- возглавляет Совет по сертификации на железнодорожном транспорте;
- координирует осуществляемую на железнодорожном транспорте деятельность в сфере подтверждения соответствия и аккредитации;
- подписывает соглашения о взаимодействии с другими зарегистрированными в Российской Федерации и зарубежными системами сертификации;
- определяет направления международной деятельности и представляет ССФЖТ при взаимодействии с зарубежными системами сертификации.

Заместителем руководителя ССФЖТ является руководитель Центрального органа ССФЖТ.

### 5.3 Функции Центрального органа ССФЖТ

Центральный орган ССФЖТ осуществляет следующие функции:

- готовит, согласовывает, представляет на утверждение и контролирует выполнение распорядительных документов ФОИВ ЖТпо вопросам организации и функционирования ССФЖТ;
- организует разработку, ведение и актуализацию организационно-методических документов ССФЖТ;
- организует подготовку предложений по разработке организационно-методических документов ССФЖТ и технических регламентов в сфере деятельности ССФЖТ;
- рассматривает материалы по признанию результатов аккредитации, проведенной в других системах сертификации (аккредитации), принимает соответствующие решения;
- проводит аккредитацию организаций и экспертов в ССФЖТ и выдает аттестаты аккредитации; рассматривает заявки на аккредитацию в ССФЖТ; организует и возглавляет комиссии по проведению аттестации заявителей и принимает решения по результатам их работы; отменяет или приостанавливает действие выданных аттестатов аккредитации;
- организует работу Совета по сертификации и Апелляционного совета;
- рассматривает апелляции по вопросам сертификации и аккредитации и принимает решения по ним;
- принимает оперативные меры по полученной информации о нарушении аккредитованными организациями и экспертами установленных в ССФЖТ правил;



- организует подготовку экспертов ССФЖТ, повышение квалификации кадров и аттестацию персонала, участвующего в проведении работ по подтверждению соответствия и аккредитации;

- анализирует, обобщает и представляет руководителю ССФЖТ результаты работы Регистра сертификации, испытательных лабораторий (центров), экспертных центров по сертификации и центров подготовки экспертов;

- организует проведение инспекционного контроля за аккредитованными организациями и экспертами;

- взаимодействует с другими органами и организациями по вопросам, связанным с функционированием ССФЖТ, и готовит проекты соглашений с другими системами сертификации.

#### 5.4 Функции Регистра сертификации

##### 5.4.1 Орган (органы) по сертификации

Орган (органы) по сертификации осуществляет следующие функции:

- формирует и ведет совместно с отделом организационно-методического обеспечения фонд нормативных документов, используемых при проведении сертификации объектов ЖТ;

- участвует в разработке организационно-методических и нормативных документов по вопросам сертификации;

- осуществляет учет и рассмотрение заявок на сертификацию объектов ЖТ, принимает решения по ним, заключает договоры на проведение работ по сертификации;

- проводит работы по сертификации;

- выдает сертификаты соответствия и разрешения на применение знака соответствия ССФЖТ;

- взаимодействует с испытательными лабораториями (центрами) и экспертными центрами по сертификации;

- готовит и представляет в Государственный Реестр ССФЖТ материалы по сертификации для их регистрации и ведет учет выданных сертификатов соответствия;
- осуществляет формирование «дел» сертифицированных объектов ЖТ;
- разрабатывает программы проведения инспекционного контроля за сертифицированными объектами ЖТ;
- осуществляет совместно с отделом контроля и надзора инспекционный контроль за сертифицированными объектами ЖТ;
- отменяет или приостанавливает действие выданных сертификатов соответствия и разрешений на применение знака соответствия ССФЖТ;
- при необходимости осуществляет сбор и анализ информации о сертифицированных объектах в сфере эксплуатации;
- проводит работы по признанию сертификатов и знаков соответствия, выданных другими отечественными и зарубежными органами по сертификации;
- взаимодействует с уполномоченными органами других стран по вопросам сертификации объектов ЖТ;
- взаимодействует с техническими комитетами по стандартизации, изготовителями, разработчиками, органами государственного и ведомственного надзора, потребителями, общественными организациями и другими заинтересованными организациями;
- принимает оперативные меры по информации о несоответствии сертифицированных объектов ЖТ установленным при сертификации требованиям, участвует в разработке корректирующих мероприятий и контролирует их выполнение.

#### 5.4.2 Исполком Центрального органа ССФЖТ

Исполком Центрального органа ССФЖТ осуществляет следующие функции:

- ведет Государственный Реестр ССФЖТ и представляет в ФОИВ ЖТ и другим заинтересованным органам и организациям информацию по данным Реестра об объектах и участниках ССФЖТ в установленном порядке;

- обеспечивает деятельность Совета по сертификации и Апелляционного совета;

- анализирует, обобщает и представляет в Центральный орган ССФЖТ результаты работы Регистра сертификации, испытательных лабораторий (центров), экспертных центров по сертификации и центров подготовки экспертов;

- формирует перечень экспертов по сертификации и аккредитации, зарегистрированных в других системах сертификации, привлекаемых к работам в ССФЖТ;

- выполняет отдельные поручения Центрального органа ССФЖТ.

Исполком Центрального органа ССФЖТ формируется и функционирует в соответствии с П ССФЖТ 18.

#### 5.4.3 Технический центр аккредитации и систем качества

Технический центр аккредитации и систем качества осуществляет следующие функции:

- проводит предварительное рассмотрение заявок на аккредитацию и представленных документов, заключает с заявителями договоры на проведение аккредитации организации и экспертов;

- проводит экспертизу документов по аккредитации, представленных заявителем, и проводит его аттестацию;

- разрабатывает программы аттестации заявителей и программы проведения инспекционного контроля за аккредитованными организациями и экспертами;

- проводит по поручению Центрального органа ССФЖТ инспекционный контроль за аккредитованными организациями и экспертами;

- по результатам инспекционного контроля готовит и представляет в ФОИВ ЖТ предложения об отмене или приостановлении действия выданных аттестатов аккредитации;

- ведет регистрационные записи по всему объему работ, оформляет и представляет в ФОИВ ЖТ для рассмотрения и подписания аттестаты аккредитации;

- формирует и представляет в Государственный Реестр ССФЖТ материалы по аккредитации для их регистрации;

- осуществляет формирование «дел» объектов аккредитации;

- участвует в разработке организационно-методических документов по вопросам аккредитации в ССФЖТ;

- изучает и обобщает зарубежный опыт в области организации и проведения работ по аккредитации;

- разрабатывает и готовит к утверждению организационно – методические документы ССФЖТ в области сертификации систем качества и производств, в том числе в части адаптации международных стандартов ИСО серии 9000 к требованиям ССФЖТ;

- проводит анализ состояния разработки и сертификации систем качества и производств в сфере деятельности ССФЖТ.

Технический центр аккредитации и систем качества функционирует в соответствии с П ССФЖТ 19.

#### 5.4.4 Отдел организационно-методического обеспечения

Отдел организационно-методического обеспечения осуществляет следующие функции:

- разрабатывает в соответствии с планами НИОКР, в том числе по заказу Регистра сертификации, организационно-методические документы ССФЖТ;

- проводит нормоконтроль разрабатываемых документов ССФЖТ;

- формирует и ведет фонд организационно-методических и нормативных документов, используемых в ССФЖТ (ГОСТ, ГОСТ Р, ОСТ, ИСО, МЭК, МСЖД, ОСЖД и др.) и осуществляет информационное обслуживание пользователей по данным фонда;

- взаимодействует по вопросам нормативного обеспечения с центрами научно-технической информации;

- проводит нормоконтроль документов, направляемых на регистрацию в Государственный Реестр ССФЖТ;

- осуществляет формирование и хранение «дел» по объектам регистрации;

- осуществляет ввод полнотекстовой информации об объектах регистрации в базу данных и информационное обслуживание пользователей;

- взаимодействует с другими организациями, в том числе зарубежными, по вопросам обмена информацией о нормативных документах в области стандартизации, сертификации и аккредитации.

#### 5.4.5 Отдел контроля и надзора

Отдел контроля и надзора осуществляет следующие функции:

- организует и проводит инспекционный контроль за сертифицированной продукцией, системами менеджмента качества, производствами, системами экологического менеджмента и услугами с непосредственным участием сотрудников отдела в проведении проверок;

- осуществляет учет результатов и ведение банка данных о результатах инспекционного контроля;

- подготавливает и представляет в ФОИВ ЖТ сводные данные о результатах инспекционного контроля.

**6 Взаимодействие руководящих органов ССФЖТ с национальными органами по подтверждению соответствия и аккредитации, другими системами сертификации (аккредитации), органами и организациями**

6.1 Руководящие органы ССФЖТ взаимодействуют с федеральными органами исполнительной власти, надзорными органами государственного и ведомственного уровней, ведущими научно-исследовательскими организациями промышленности, железнодорожного транспорта и другими системами сертификации (аккредитации).

6.2 Взаимодействие руководящих органов ССФЖТ со специально уполномоченным федеральным органом исполнительной власти в области сертификации определено Соглашением о взаимодействии Государственного комитета Российской Федерации по стандартизации, метрологии и сертификации и Министерства путей сообщения Российской Федерации в области обязательной сертификации от 06.09.96 г.

6.3 Основными целями взаимодействия руководящих органов ССФЖТ с другими органами и организациями являются:

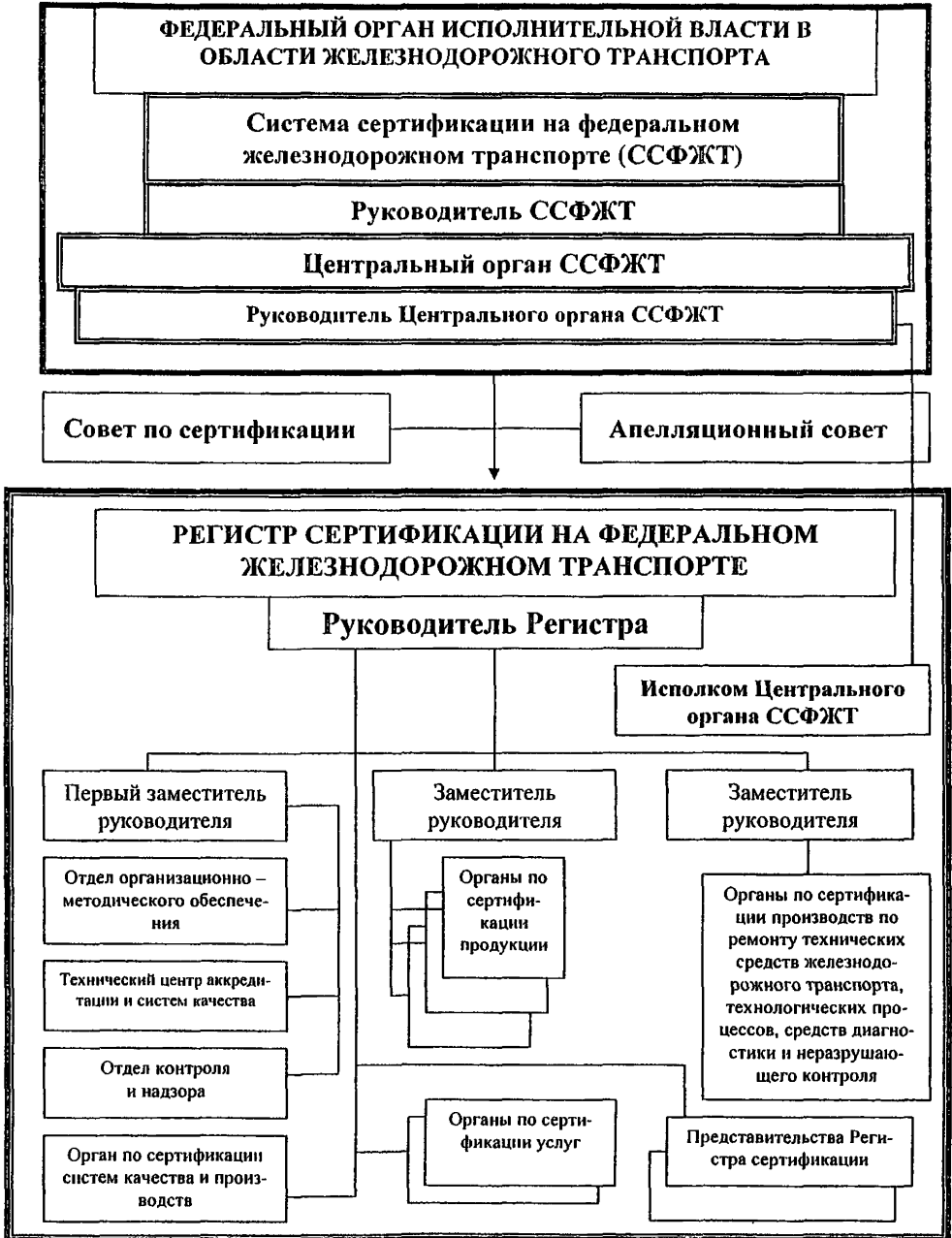
- реализация государственной политики в области подтверждения соответствия и аккредитации на железнодорожном транспорте;
- обеспечение эффективного воздействия на процессы формирования и актуализации фонда нормативных документов, используемых при проведении подтверждения соответствия и аккредитации на железнодорожном транспорте;
- организация и обеспечение взаимодействия с надзорными органами при проведении инспекционного контроля в ССФЖТ;
- содействие признанию результатов сертификации и испытаний, проводимых в ССФЖТ, в стране и за рубежом.

6.5 Взаимодействие руководящих органов ССФЖТ с другими системами сертификации (аккредитации) осуществляется с целью обеспечения их эффек-

тивного взаимодействия в смежных и пересекающихся сферах деятельности в области подтверждения соответствия и аккредитации на основе соответствующих соглашений с их руководящими органами.

6.6 Обеспечение взаимодействия с другими системами сертификации (аккредитации), органами и организациями возлагается на руководителя ССФЖТ.

**Приложение А**  
(справочное)  
**Структура руководящих органов ССФЖТ**





**ЛИСТ РЕГИСТРАЦИИ ИЗМЕНЕНИЙ**

Изменение	Номера листов (страниц)				Номер доку-мента	Подпись	Дата	Срок вве-дения изме-нения
	изме-нен-ных	заме-нен-ных	новых	анну-лиро-ван-ных				
1	2	3	4	5	6	7	8	9