

ТИПОВЫЕ КОНСТРУКЦИИ, ИЗДЕЛИЯ И УЗЛЫ ЗДАНИЙ И СООРУЖЕНИЙ

СЕРИЯ 1.188.1—8

**ЖЕЛЕЗОБЕТОННЫЕ КАБИНЫ  
САНИТАРНО-ТЕХНИЧЕСКИХ УЗЛОВ ЖИЛЫХ  
ДОМОВ ДО 9 ЭТАЖЕЙ С ВЫСОТОЙ  
ЭТАЖА 3,0 м**

ВЫПУСК 7

СТРОИТЕЛЬНЫЕ ЧЕРТЕЖИ КАБИН ТИПА 9СК  
ИЗ ТЯЖЕЛОГО ЦЕМЕНТНОГО БЕТОНА

РАБОЧИЕ ЧЕРТЕЖИ

ЦЕНТРАЛЬНЫЙ ИНСТИТУТ ТИПОВОГО ПРОЕКТИРОВАНИЯ  
ГОССТРОЯ СССР

Москва, А-445, Смольная ул., 22

Сдано в печать  $\overline{\text{IV}}$  1986 года

Заказ № 4886 Тираж 3050 экз.

ТИПОВЫЕ КОНСТРУКЦИИ, ИЗДЕЛИЯ И УЗЛЫ ЗДАНИЙ И СООРУЖЕНИЙ

СЕРИЯ 1.188.1-8

**ЖЕЛЕЗОБЕТОННЫЕ КАБИНЫ  
САНИТАРНО-ТЕХНИЧЕСКИХ УЗЛОВ ЖИЛЫХ  
ДОМОВ ДО 9 ЭТАЖЕЙ С ВЫСОТОЙ  
ЭТАЖА 3,0 м  
ВЫПУСК 7**

СТРОИТЕЛЬНЫЕ ЧЕРТЕЖИ КАБИН ТИПА 9СК  
ИЗ ТЯЖЕЛОГО ЦЕМЕНТНОГО БЕТОНА  
РАБОЧИЕ ЧЕРТЕЖИ

РАЗРАБОТАНЫ ЛЕНЗНИИЭП

ГЛ. ИНЖЕНЕР  
ИНСТИТУТА



А.В. РЯЗАНОВ

ГЛ. КОНСТРУКТОР  
ИНСТИТУТА



В.А. ПОПОВ

ГЛ. КОНСТРУКТОР  
АПМ-1



М.Н. СМОЛИЧ

ГЛ. ИНЖЕНЕР  
ПРОЕКТА



Е.П. ГУРОВ

УТВЕРЖДЕНЫ И ВВЕДЕНЫ  
В ДЕЙСТВИЕ

С 30.05.85

ГОСГРАЖДАНСТРОЕМ

ПРИКАЗ №138

ОТ 08.05.85

Обозначение	Наименование	Стр.
1.188.1-87 0.0.00Т0	Техническое описание	3
0.0.00Н	Номенклатура	5
1.0.00	Кабина 9СК 27 пр-Т	6
1.0.00СБ	Кабина 9СК 27 пр-Т Сборочный чертеж	6
2.0.00	Кабина 9СК 27Л-Т	7
2.0.00СБ	Кабина 9СК 27Л-Т Сборочный чертеж	7
3.0.00	Кабина 9СК (9СК 27 пр-Т; 9СК 27Л-Т) Схема расположения оборудования	8
4.1.00	Колпак К7пр	9
2.1.00	Колпак К7Л	12
1.2.00	Днище Д (Д7 пр; Д7Л)	15
4.0.00	Дверь ДГ21-7С; ДГ21-7СЛ	17
5.0.00	Ограждение стояков	18
5.1.00	Щит деревянный ИД 10	19
5.1.00СБ	Щит деревянный ИД 10 Сборочный чертеж	19

Обозначение	Наименование	Стр.
1.188.1-87 0.0.00ВС	Ведомость расхода стали	20
0.0.00РМ	Ведомость расхода материалов	21

1.188.1-87 0.0.00			Содержание		
Нач. отд.	Туров	<i>[Signature]</i>	СМ. ДИНА	АИСТ	АИСТОВ
Н. констр.	Ильина	<i>[Signature]</i>	Р		1
ГИП	Туров	<i>[Signature]</i>			
РУК. пр.	Ильина	<i>[Signature]</i>			
Ст. инж.	Гиль	<i>[Signature]</i>			

ЛенЗНИИЭП

### 1. Общие данные Конструктивные решения

1.1. Рабочие чертежи санитарно-технических кабин, представленные в данном выпуске, предназначены для применения при проектировании и строительстве жилых домов до 9 этажей с высотой этажа 3.0м

1.2. Чертежи серии 1.188.1 - 8 разработаны в составе следующих выпусков:

- вып. 1 "Строительные чертежи кабин типа 1СК из тяжелого цементного бетона"
- вып. 2 "Строительные чертежи кабин типа 2СК из тяжелого цементного бетона"
- вып. 3 "Строительные чертежи кабин типа 2СК...1 из тяжелого цементного бетона"
- вып. 4 "Строительные чертежи кабин типа 3СК из тяжелого цементного бетона"
- вып. 5 "Строительные чертежи кабин типа 4СК из тяжелого цементного бетона"
- вып. 6 "Строительные чертежи кабин типа 8СК из тяжелого цементного бетона"
- вып. 7 "Строительные чертежи кабин типа 9СК из тяжелого цементного бетона"
- вып. 8 "Арматурные и закладные изделия кабин типов 1СК; 2СК, 2СК...1, 3СК, 4СК, 8СК, 9СК"
- вып. 9 Санитарно-технические чертежи оборудования кабин "из тяжелого цементного бетона"

1.3. Типы кабин, их основные параметры и размеры приняты в соответствии с требованиями ГОСТ 18048 - 80\*.

1.4. Кабины разработаны в правом и левом исполнении.

1.5. Каждая кабинка состоит из 2х-отдельно формируемых элементов: объемного колапка и поддона. Отделочные работы и монтаж электро-технического оборудования выполняются в заводских условиях. При этом электропроводка к светильникам, выключателям и розеткам выполняется в полиэтиленовых трубках, устанавливаемых до бетонирования по чертежам электротехнической части.

1.6. Кабины оборудованы горячим и холодным водоснабжением, канализацией.

1.7. Стояки водопровода и канализации расположены внутри кабины и закрыты декоративными щитами.

1.8. Крепление оборудования и дверных коробок санкабин предусмотрено к деревянным пробкам и закладным изделиям. По условиям завода-изготовителя указанные крепления могут выполняться шурупами в дюбели из поливинилхлорида, устанавливаемые в предварительно просверленные отверстия.

Крепление унитаза в проекте предусмотрено на эпоксидном клее.

### 2. Указания по изготовлению

2.1. Кабины изготавливаются из тяжелого армированного бетона марки 200 и формируются в металлических формах типа "КОЛАК"

2.2. Поддоны изготавливаются в горизонтальных формах и крепятся к объемному колапку с помощью сварки.

2.3. Армирование кабин выполняется пространственными каркасами. При изготовлении должно быть обеспечено проектное положение арматуры с помощью пластмассовых фиксаторов.

2.4. Закладные изделия и пробки фиксируются в проектное положение путем привязки их вязальной проволокой к пространственному каркасу.

2.5. Внутренние поверхности стен кабин должны быть окрашены масляной краской за 2 раза по грунтовке или облицованы (по усмотрению заказчика).

Наружные поверхности стен должны быть гладкими и подготовленными под клеевую окраску или оклейку обоями.

Пол кабин облицовывается керамической плиткой при формовании.

Име. к подл. подл. и дата. Взам. инв. №

				1.188.1 - 8.7		0.0.00ТО	
Нач. отд.	Гуров	<i>[Signature]</i>	<i>[Signature]</i>	Техническое описание		СТАДИЯ ЛИСТ	
Н.контр.	Ильина					1	2
Рис.	Гуров						
рук.пр.	Ильина						
						ЛенЗНИИЭП	

## 4. Хранение и транспортирование

4.1. Хранение и транспортирование кабин должно производиться в соответствии с ГОСТ 18048-80\*.

4.2. При хранении и транспортировании кабины устанавливаются на две деревянные подкладки  $h=35$  мм, укладываемые вдоль коротких сторон на расстоянии 30 см от края.

## 5. Паспортизация

5.1. Паспортизацию кабин производить в соответствии с ГОСТ 18048-80\*, п.п. 6.1... 6.3.

## 6. Указания по монтажу.

6.1. Подъем, погрузка, разгрузка и монтаж кабин производится с помощью специальной траверсы, гарантирующей одновременный подъем за четыре петли. Петли после монтажа кабин срезаются.

6.2. Установка кабин на перекрытие выполняется на выравнивающий слой выполненный, например, из сухого песка толщиной 10...15 мм.

6.3. Монтаж кабин следует выполнять до установки примыкающих внутренних стен, расположение которых может затруднить соединение коммуникаций санкабин.

6.4. Отверстия в перекрытии в местах прохода труб санкабин нижележащего этажа замоноличиваются бетоном марки 200 перед установкой санкабин вышележащего этажа.

Арматурные изделия и требования к их изготовлению приведены в выпуске 8.

2.6. Открытые поверхности закладных изделий должны быть окрашены масляной краской за 2 раза.

2.7. Точность изготовления кабин, требования к качеству поверхностей, правила приемки, методы контроля и испытаний приведены в ГОСТ 18048-80\*.

2.8. Отпускная прочность бетона должна быть не менее 70% от проектной марки при условии гарантии заводом-изготовителем достижения бетоном 100% прочности в возрасте 28 дней со времени изготовления. В противном случае изделия с завода-изготовителя должны отпускаться со 100% прочностью бетона.

2.9. При установке ванн следует обеспечить герметичность примыкания бортов ванн к стенкам кабины, исключаящую возможность затекания воды.

## 3. Маркировка изделий

3.1. Маркировка кабин принята по ГОСТ 18048-80.

3.2. Пример обозначения: 9СК27Л-Т

Кабина типа 9СК, длиной 1820 мм, шириной 1600 мм, высотой 2740 мм (типоразмера 9СК27)

Л - левый вариант исполнения

Т - тяжелый бетон

3.3. Полная марка кабины, указываемая на чертежах и на кабинах должна приниматься с учетом комплектации и размещения инженерного оборудования по черт. выпуска 9.

Рис. 1

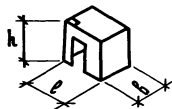


Рис. 3

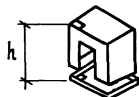


Рис. 2



Рис. 4



Рис. 6

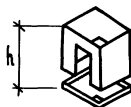


Рис. 5



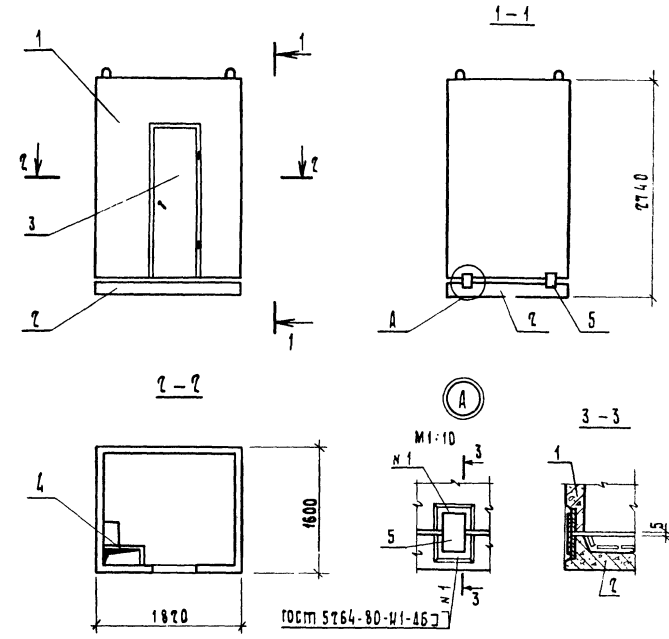
Обозначение	МАРКА		Рис.	РАЗМЕРЫ, мм			МАССА, кг
	КАБИНЫ 1	СОСТАВНЫХ ЭЛЕМЕНТОВ КАБИНЫ		р	в	h	
1.188.1-8.7 1.1.00		К 7 пр	1	1820	1600	2650	2,10
1.188.1-8.7 1.2.00		Д 7 пр	2	1820	1600	85	0,38
1.188.1-8.7 1.0.00		9СК 27 пр-Т	3	1820	1600	2740	2,48
1.188.1-8.7 2.1.00		К 7 л	4	1820	1600	2650	2,10
1.188.1-8.7 1.2.00-01		Д 7 л	5	1820	1600	85	0,38
1.188.1-8.7 2.0.00		9СК 27 л -Т	6	1820	1600	2740	2,48

1. Полная марка кабины должна приниматься с учетом комплектации и размещения инженерного оборудования по чертежам выпуска 9.
2. Масса кабины дана без учета массы конструкции пола, облицовочных материалов стен и санитарно-технического оборудования.

И.О.И.А. Гуров		1.188.1 - 8.7		0.0.00 И	
И.КОНТ.Р. ИЛЬНИА		Номенклатура		Стандарт Лист Листов	
С.И.П. Гуров				Р	
Р.У.К. Г.Р. ИЛЬНИА				ЛенЗНИИЭП	
Ст.И.И.Н. ПИХОМЕНКО					

Формат	Зона	Поз.	Обозначение	Наименование	Кол.	Примечание
				<u>Документация</u>		
А4			1.188.1-8.7 1.0.00СБ	Сборочный чертёж		
А3			1.188.1-8.7 0.0.00ТО	Техническое описание		
				<u>Сборочные единицы</u>		
А3	1	1.188.1-8.7 1.1.00		Колпак К7пр	1	
А3	2	1.188.1-8.7 1.2.00		Днище Д7пр	1	
А4	3	1.188.1-8.7 4.0.00		Дверь ДГ1-7с	1	
А3	4	1.188.1-8.7 5.0.00		Ограждение стояка	1	
				<u>Детали</u>		
Б4	5	1.188.1-8.7 1.0.01		Изделие соединительное	5	0,19
				полоса 6x40 ГОСТ 103-76 Вст 3 кл 7 ГОСТ 380-71*		
				В = 100		

Исполн.	Гуров	<i>Гуров</i>	1.188.1-8.7	1.0.00	
Нач. отд.	Гуров	<i>Гуров</i>			
Н. контр.	Ильина	<i>Ильина</i>			
Рук. гр.	Ильина	<i>Ильина</i>			
Ст. инж.	Гиль	<i>Гиль</i>			
КАБИНА 9СК 27пр-Т			Листов	1	
			Лист	Р	
			ЛенЗНИИЭП		



МАССА КАБИНЫ ОПРЕДЕЛЕНА ПРИ ПЛОТНОСТИ ЖЕЛЕЗОБЕТОНА 2500 кг/м<sup>3</sup>, БЕЗ УЧЕТА МАССЫ КОНСТРУКЦИИ ПОЛА, ОБЛИЦОВОЧНЫХ МАТЕРИАЛОВ И ОБОРУДОВАНИЯ.

		1.188.1-8.7	1 0 00 СБ		
Исполн.	Гуров	<i>Гуров</i>	КАБИНА 9СК 27пр-Т	Листов	1
Нач. отд.	Гуров	<i>Гуров</i>	СБОРОЧНЫЙ ЧЕРТЕЖ	Лист	Р
Н. контр.	Ильина	<i>Ильина</i>		Масштаб	1:50
Рук. гр.	Ильина	<i>Ильина</i>		Масса	2490
Ст. инж.	Гиль	<i>Гиль</i>		ЛенЗНИИЭП	



ФОРМАТ	ЗОНА	ПОЗ.	Обозначение	Наименование	кол.	Примечание
				Документация		
A4			1.188.1-8.7 2.0.00 СБ	Сборочный чертеш		
A4			1.188.1-8.7 1.0.00 СБ	Сборочный чертеш		Узла
A3			1.188.1-8.7 0.0.00 Т	Техническое описание		
				Сборочные единицы		
A3	1		1.188.1-8.7 2.1.00	Колпак КТЛ	1	
A3	2		1.188.1-8.7 1.2.00-01	Днище ДТЛ	1	
A4	3		1.188.1-8.7 4.0.00-01	Дверь ДТД-7СЛ	1	
A3	4		1.188.1-8.7 5.0.00	Ограждение стойка	1	
				Детали		
B4	5		1.188.1-8.7 1.0.01	Изделие соединительное	6	0,19
				полоса 6×40 ГОСТ 103-76 вст 3кп 2 ГОСТ 380-71 *		
				V=100		

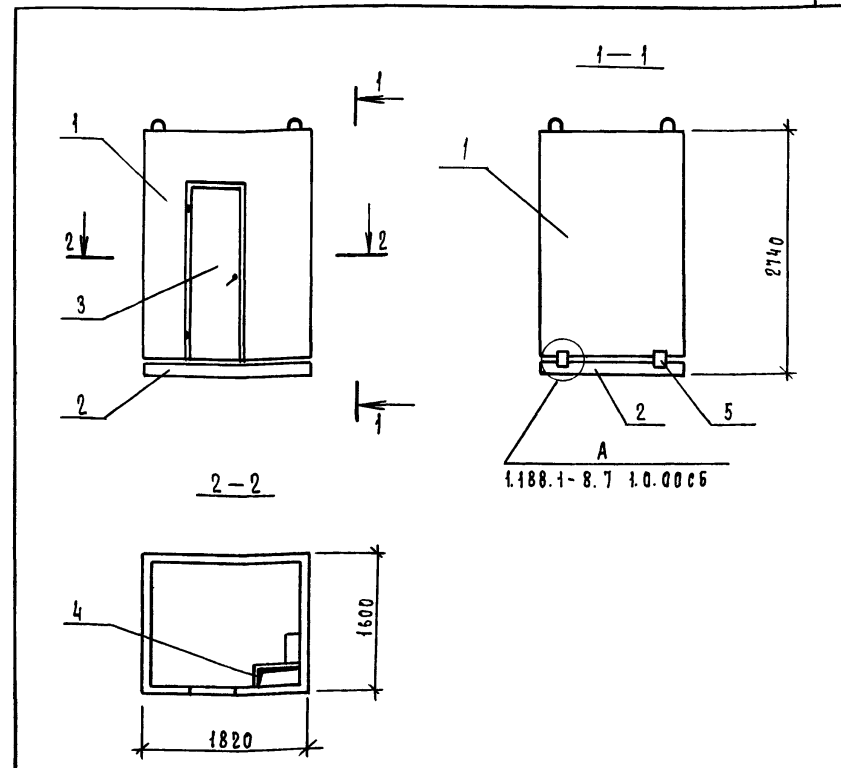
Изм. и подл.	Подп.	Дата	Взам.	И.И.В.И.
нач.ома.	гуров			
ГМП	гуров			
И.контр.	Ильина			
рук.гр.	Ильина			
ст.инж.	Гиль			

1.188.1-8.7 2.0.00

Кабина 9СК27Л-Т

стация	лист	листов
Р		1

ЛенЗНИИЭП



Масса кабины определена при плотности железобетона 2500 кг/м³, без учета массы конструкции пола, облицовочных материалов и оборудования

Изм. и подл.		Подп.		Дата		Взам.		И.И.В.И.	
нач.ома.	гуров								
ГМП	гуров								
И.контр.	Ильина								
рук.гр.	Ильина								
ст.инж.	Гиль								

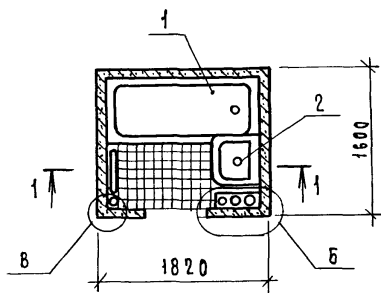
1.188.1-8.7 2.0.00 СБ		
Стация	Масса	Масштаб
Р	2490	1:50
Лист	Листов 1	

Кабина 9СК27Л-Т  
Сборочный чертеш

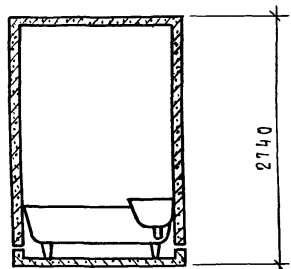
ЛенЗНИИЭП

1.188.1-8.7 3.0.00

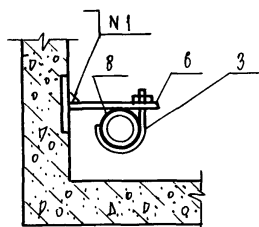
(9СК 27Л -Т)



1-1



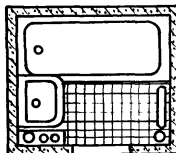
В



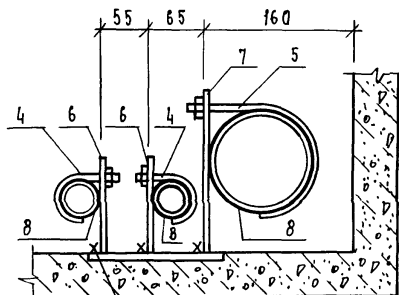
1.188.1-8.7 3.0.00-01

-зеркальное отражение  
остальное - см. 1.188.1-8.7 3.0.00

(9СК 27 пр -Т)



Б



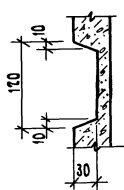
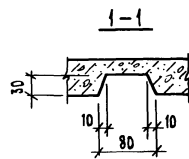
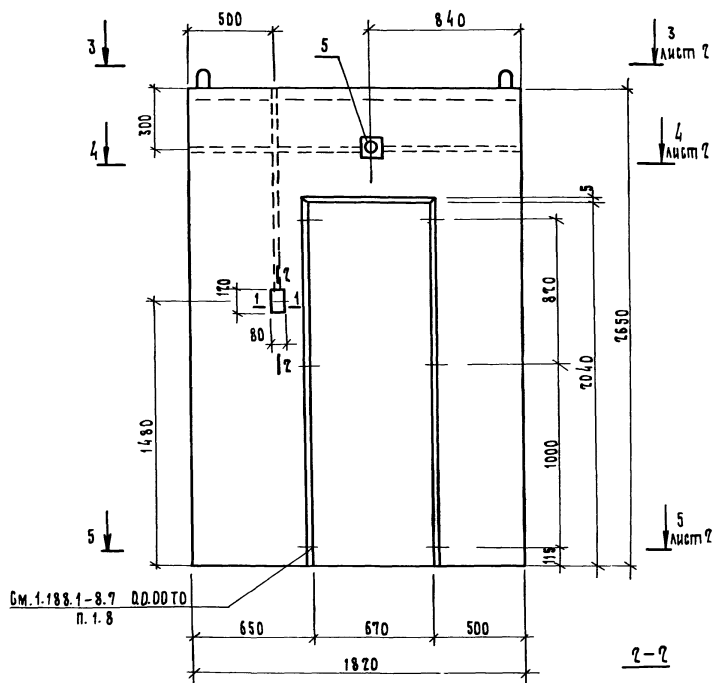
ГОСТ 5264-80-Т1-Δ6-60

Формат	Зона	Лист	Обозначение	Наименование	Кол.	Примечание
				Документация		
A3			1.188.1-8.7 0.0.000	Техническое описание		
				Сборочные единицы		
		1		Ванна чугунная		
				эмалированная ГОСТ 1154-80	1	
		2		Умывальник керамический		
				ГОСТ 23759-79	1	
				Детали		
				Изделие соединительное		
A4	3		1.188.1-8.8 9.0.00	МС1	2	
A4	4		1.188.1-8.8 9.0.00-01	МС2	4	
A4	5		1.188.1-8.8 9.0.00-02	МС3	2	
A4	6		1.188.1-8.8 10.0.00	МС4	6	
A4	7		1.188.1-8.8 10.0.00-01	МС5	2	
				Материалы		
		8		Прокладка резиновая		
				б = 3 мм; в = 10 мм	1,8	м
			Различия исполнения	1.188.1-8.7 3.0.00		и
			1.188.1-8.7 3.0.00-01 по	сборочному чертежу		

1.188.1-8.7 3.0.00			Станция	Масса	Масштаб
Кабинда 9СК (9СК 27 пр-Т; 9СК 27Л-Т)			Р	—	1:50
Схема расположения оборудования			Лист	Листов 1	
ЛенЗНИИЭП					

20991-07 9

Имя и фамилия  
подп. и дата  
взаминв. н.



ФОРМАТ	ЗОНА	ПОЗ.	Обозначение	Наименование	Кол.	Примечание
				<u>Документация</u>		
	А3		1.188.1-8.7 0.0.00 ТД	Техническое описание		
	А3		1.188.1-8.7 0.0.00 ВС	Ведомость расхода стали		
				<u>Сборочные единицы</u>		
	А3	1	1.188.1-8.8 7.0.00-01	Каркас пространственный КПТпр Изделие закладное	1	
	А3	2	1.188.1-8.8 8.0.00	Мн 1	4	
	А3	3	- 02	Мн 3	2	
	А3	4	- 04	Мн 5	2	
				<u>Австали</u>		
				<u>Древесина (пробки)</u>		
	Б4	5	1.188.1-8.7 1.1.01	100x100x50	1	6 отверстий Øм Ф 30
	Б4	6	1.188.1-8.7 1.1.02	100x100x50	2	
				<u>Материалы</u>		
				Бетон тяжелый марки М 200	0,84	м <sup>3</sup>

Дм. 1.188.1-8.7 п. 1.8

1.188.1 - 8.7 1.1.00

КОЛПАК КТпр

нач. отд. Руров  
инп. Руров  
н. контр. Ильина  
рук. гр. Ильина  
сп. инж. Артюшенко

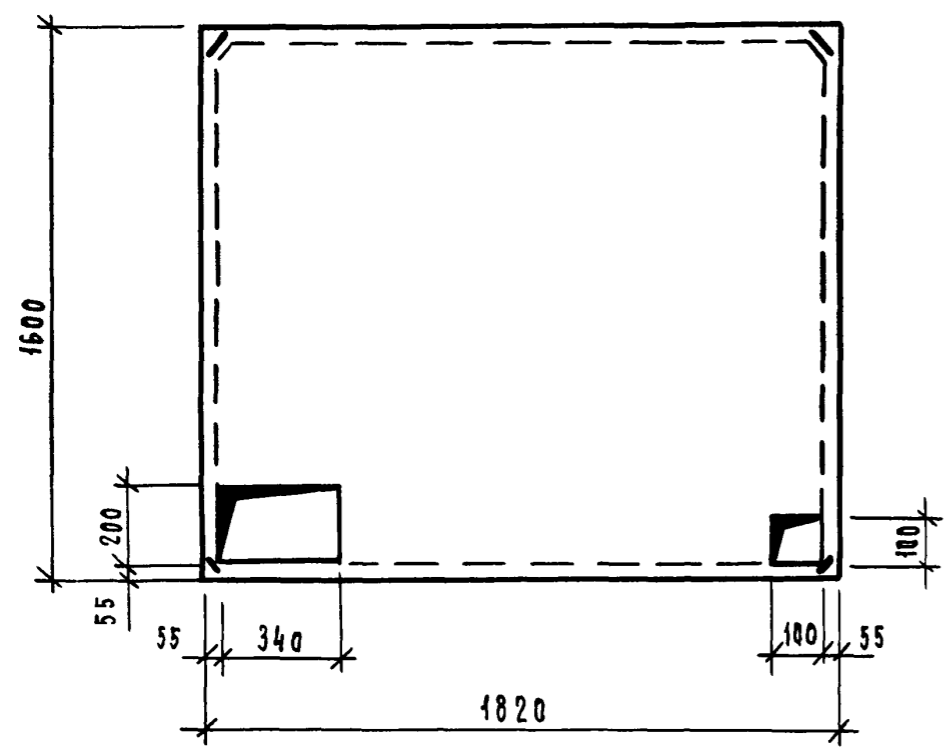
СТАЛЬНАЯ МАССА МАШТАБ

Р 2100 1:20

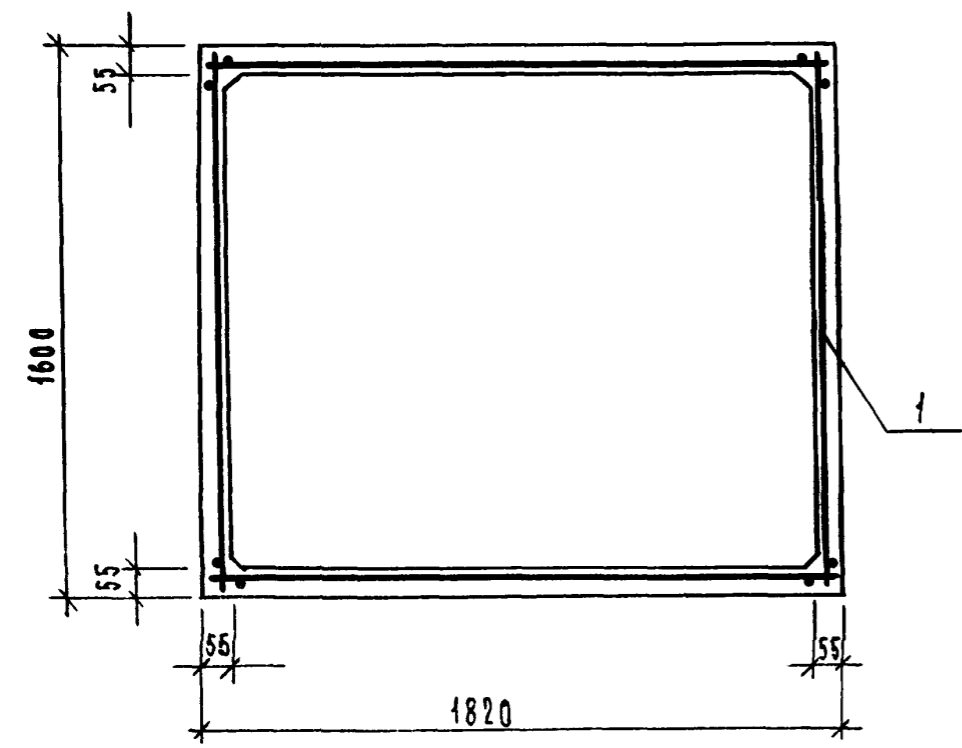
Лист 1 Листов 3

ЛенЗНИИЭП

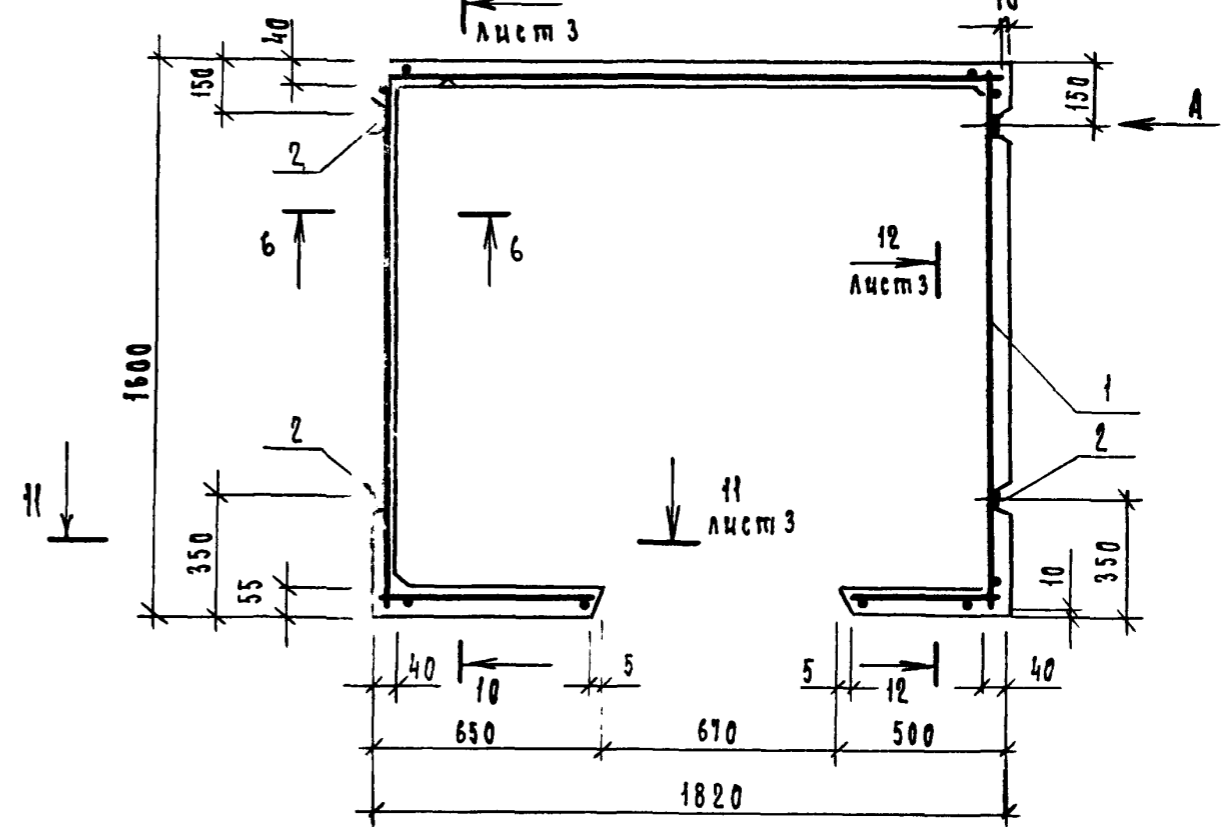
3-3



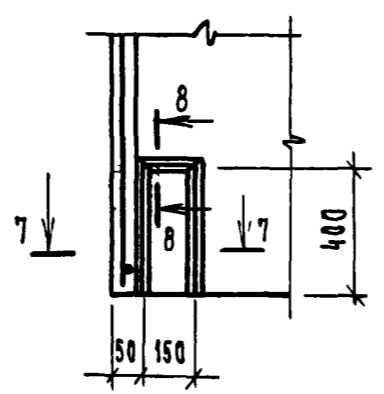
4-4



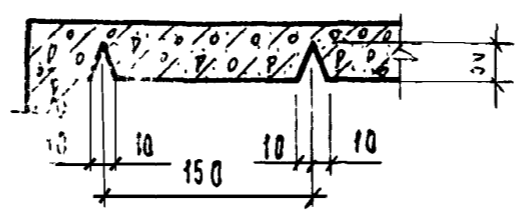
5-5



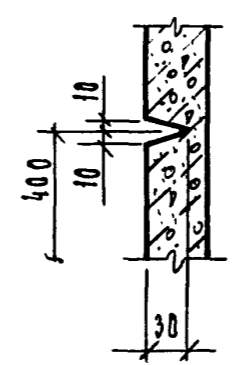
6-6



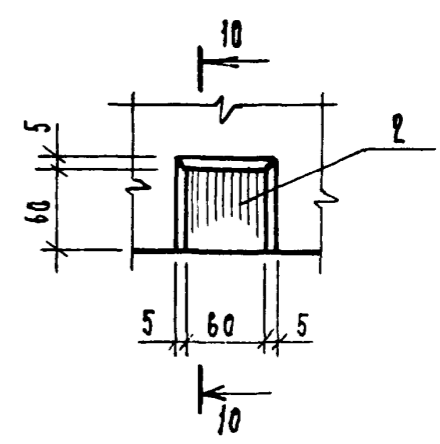
7-7



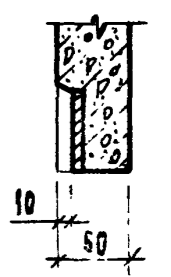
8-8



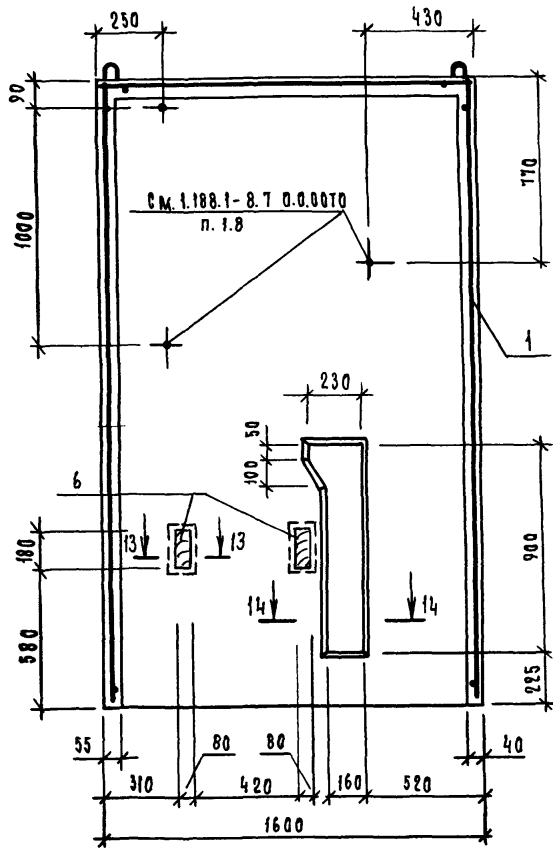
Вид А



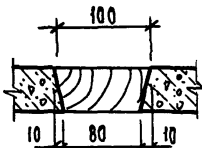
9-9



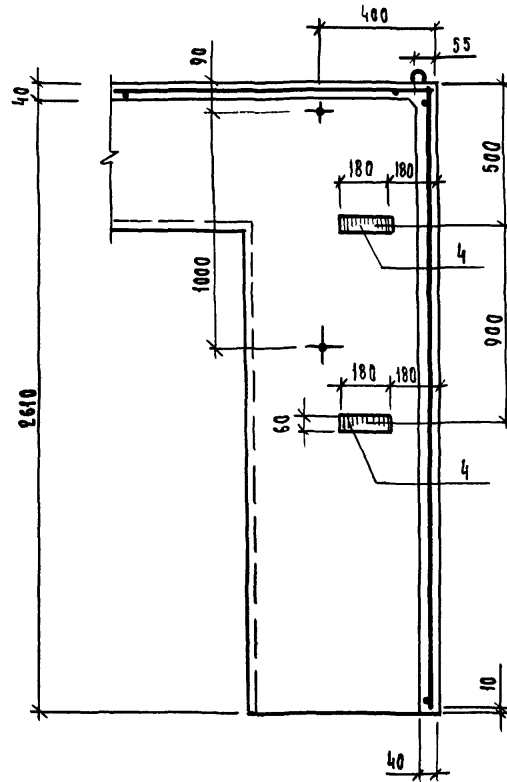
10 - 10



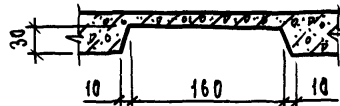
13 - 13



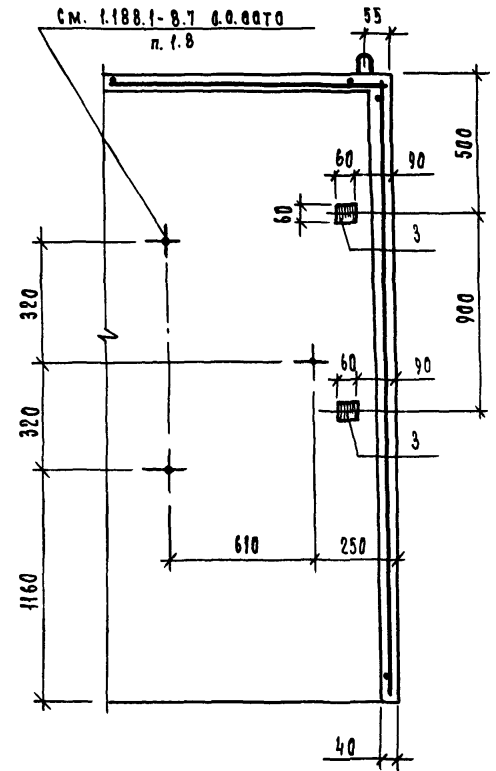
11 - 11



14 - 14



12 - 12



После установки труб холодной и горячей воды штрабу заделать цементным раствором марки 100.

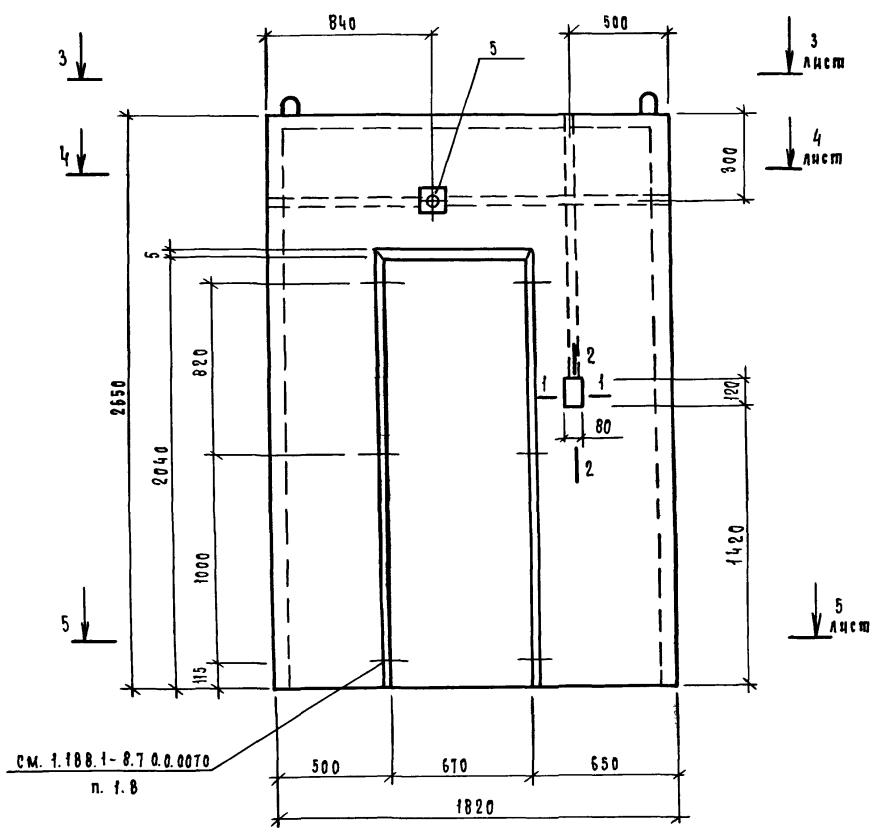
1.188.1 - 8.7 1.1.00

АрхТ

3

20991-07 12

ШВЕД ПОД. ПОДН. ДАМА БСАМ. КИВЕН

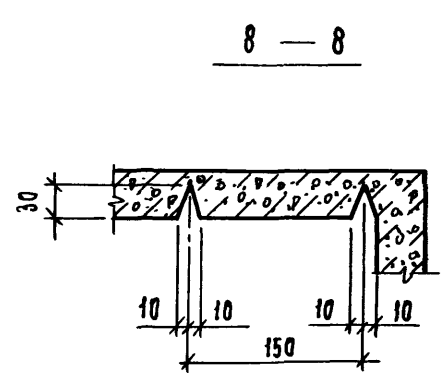
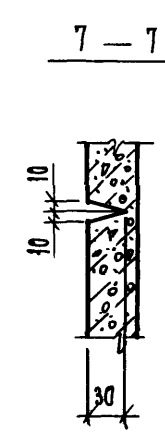
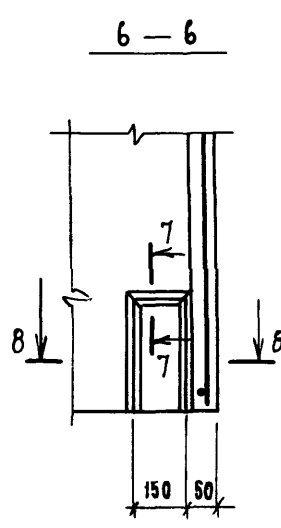
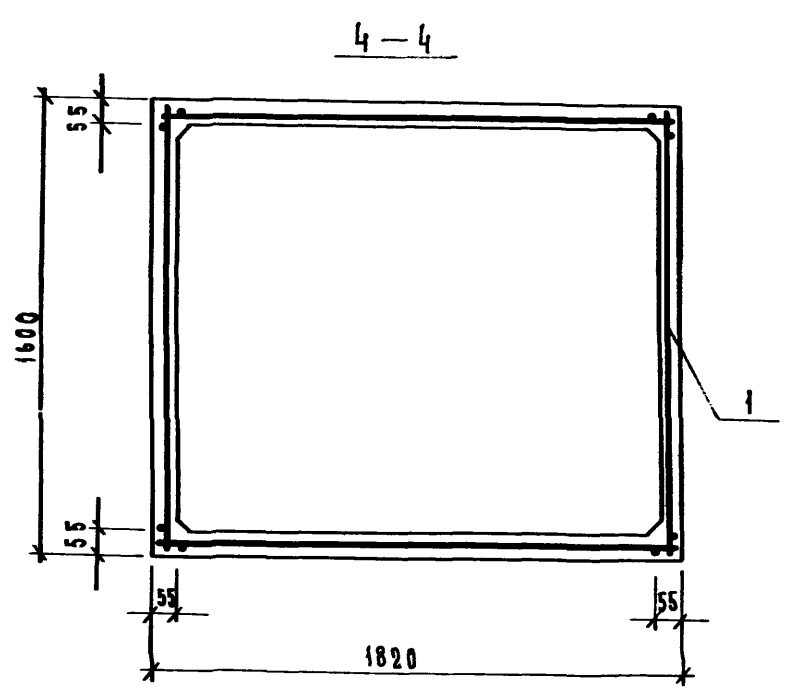
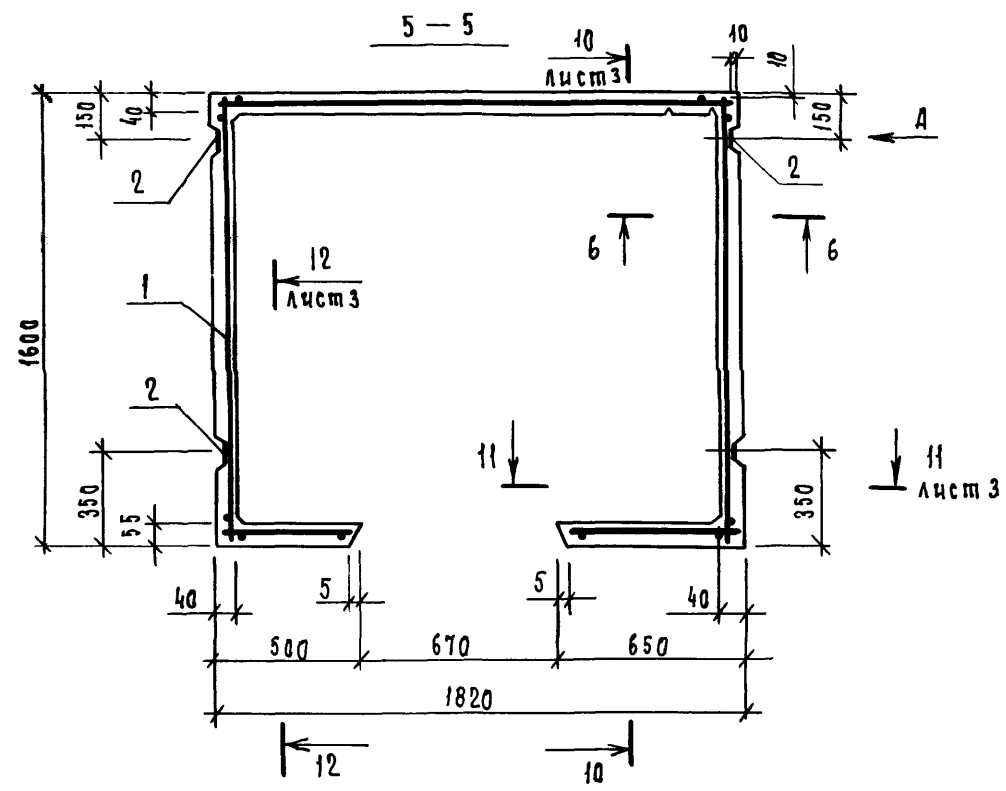
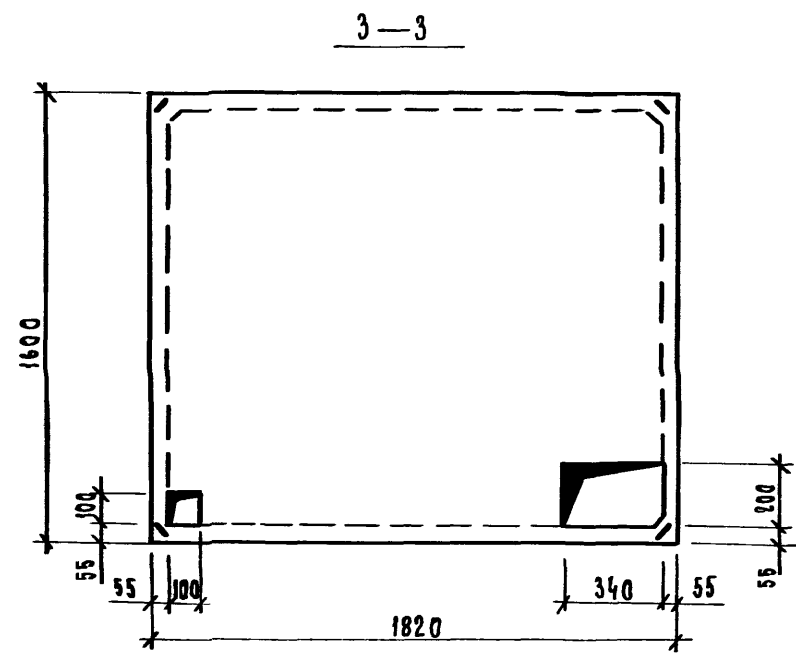


Сечения 1-1; 2-2 с.м. 1.188.1-8.7 1.1.00 лист.1

ФОРМА	КОЛ-ВО	ПОС.	ОБЪЕМ	НАИМЕНОВАНИЕ	КОД	ПРИМЕЧАНИЕ
<u>Документация</u>						
А3			1.188.1 - 8.7 1.1.00	Сборочный чертёж		
А3			1.188.1 - 8.7 0.0.0070	Техническое описание		
А3			1.188.1 - 8.7 0.0.0070	Ведомость расхода стали		
<u>Сборочные единицы</u>						
А3	1		1.188.1 - 8.8 7.0.00	Каркас пространственный КПА	1	
<u>Изделие заказное</u>						
А3	2		1.188.1 - 8.8 8.0.00	Мч 1	4	
А3	3		- 02	Мч 3	2	
А3	4		- 04	Мч 5	2	
<u>Детали</u>						
<u>Древесина (пробки)</u>						
Б4	5			100x100x50	1	СОВЕРШЕН Ф30
Б4	6			100x50x50	2	
<u>Материалы</u>						
				Бетон тяжёлый марки М200	0,84	м <sup>3</sup>

			1.188.1 - 8.7 2.1.00		
			Колпак КПА		
НАЧ.ОТД.	ГУРОВ	<i>[Signature]</i>	СТАЛЬ	МАССА	МАШТАБ
ГЦП	ГУРОВ	<i>[Signature]</i>	Р	2100	1:20
Н.КОНТР.	ЦЛЫЧНА	<i>[Signature]</i>	Лист 1	Листов 3	
РУК.ГР.	ЦЛЫЧНА	<i>[Signature]</i>	ЛенЗНИИЭП		
СТ.ИИТ.	АРШИМЕНКО	<i>[Signature]</i>			

ДАН ПОДА  
 ПОДП. И ДАТА  
 ВЗАМЕНИВ



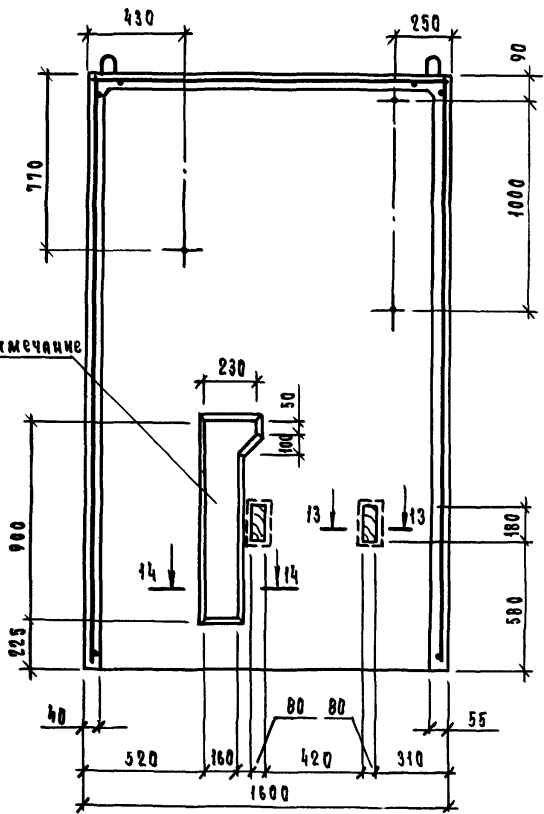
Вид А см. 1.188.1 - 8.7 1.00 лист 2

1.188.1 - 8.7 2.1.00

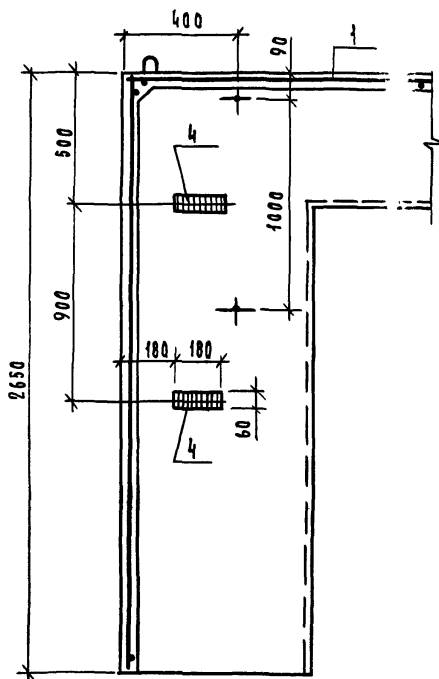
Лист 2

20991-07 14

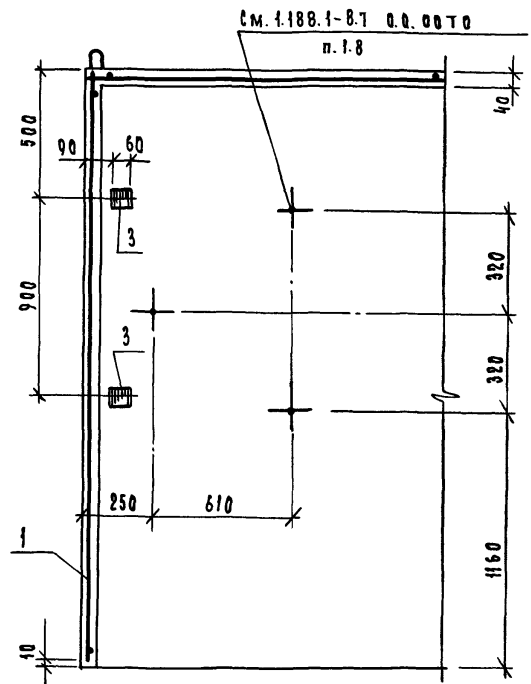
10 — 10



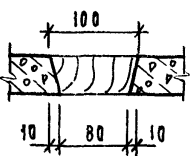
11 — 11



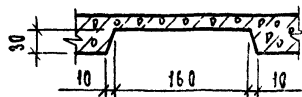
12 — 12



13 — 13



14 — 14



После установки трубу холодной и горячей воды штрабу заделать цементным раствором марки 100

1.188.1 - 8.7 2.1.00		АНСТ
		3



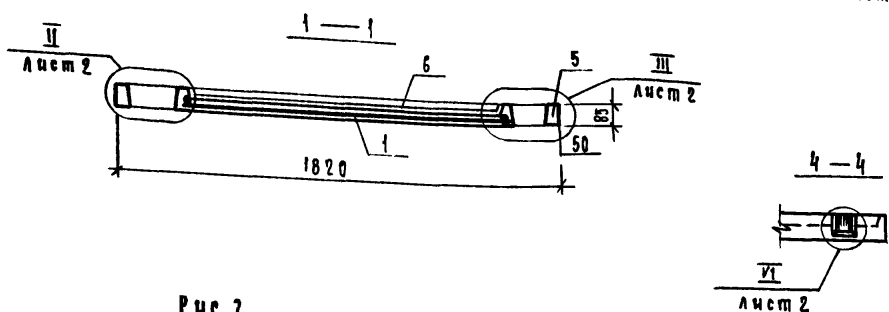
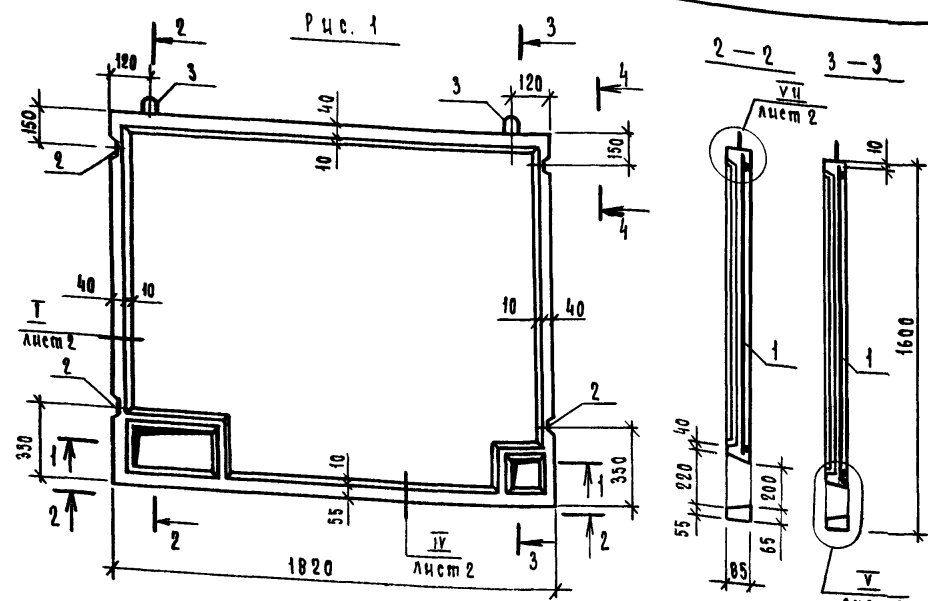
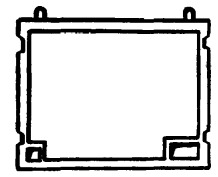


Рис. 2

Остальное - см. рис. 1



Днища изготавливаются в горизонтальных формах ребрами вниз. Бетонирование днища выполнять после устройства пола согласно узлам, приведенным на листе 2.

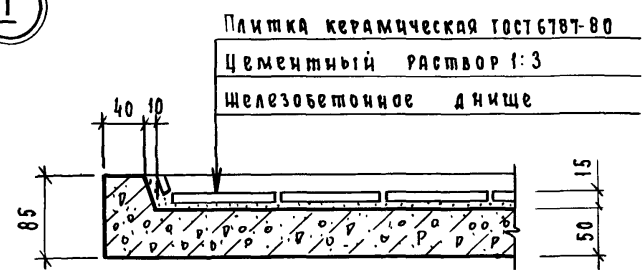
Обозначение	Марка	Рис.
1.188.1-8.7 1.2.00	Д7пр	1
-01	Д7Л	2

ФОРМАТ	Зона	Поз.	Обозначение	Наименование	кол.	ПРИМЕЧАНИЕ
				<u>Документация</u>		
А3			1.188.1-8.7 0.0.00ТО	Техническое описание		
А3			1.188.1-8.7 0.0.00ВЕ	Ведомость расхода стали		
				<u>Сборочные единицы</u>		
А4	1	1.188.1-8.8 1.2.00-01		Сетка арматурная 68	1	
А3	2	1.188.1-8.8 6.0.00-01		Изделие закладное МЧ2	4	
				<u>Детали</u>		
А4	3	1.188.1-8.8 1.5.00		петля строповочная П1	2	
				<u>Материалы</u>		
Б4	5			Бетон тяжелый марки М200	0,15	м <sup>3</sup>
Б4	6			плитка керамическая для полов ГОСТ 6787-80	2,65	м <sup>2</sup>
			Различия исполнений	1.188.1-8.7 1.2.00 и		
			1.188.1-8.7 1.2.00-01 по	сборочному чертежу		

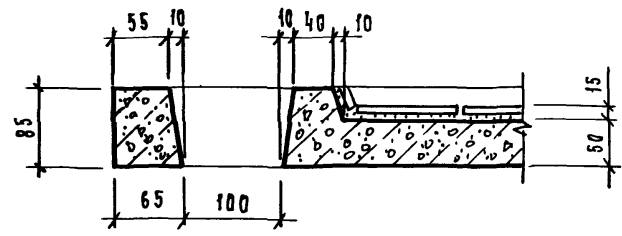
1.188.1 - 8.7 1.2.00	
Днище Д (Д7пр, Д7Л)	СТАЛЬНАЯ МАССА МАШТАБ
Р	380 1:50
Лист	Листов 1
ЛенЗНИИЭП	

Нач.отд. Гуров  
Инж. Гуров  
Д.констр. Кашина  
Рук.гр. Кашина  
Ст.инж. Тихоненко

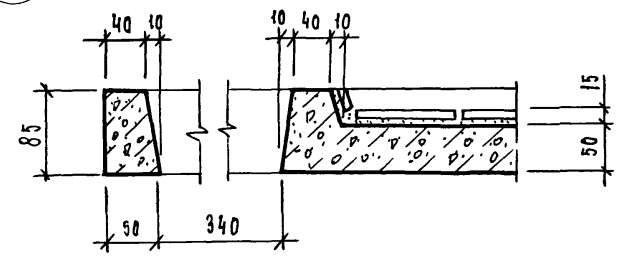
Ⓘ



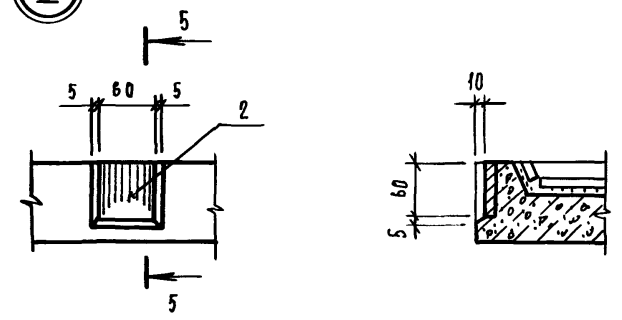
Ⓙ



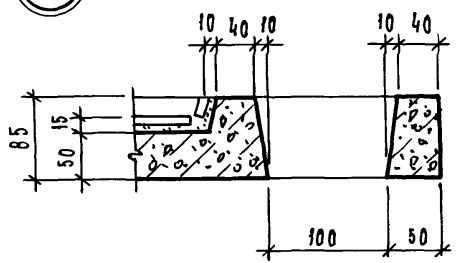
Ⓚ



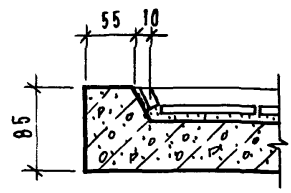
Ⓛ



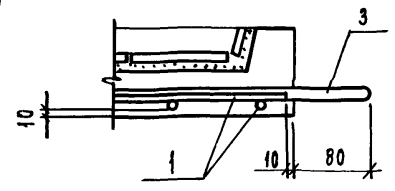
Ⓜ



Ⓝ



Ⓞ



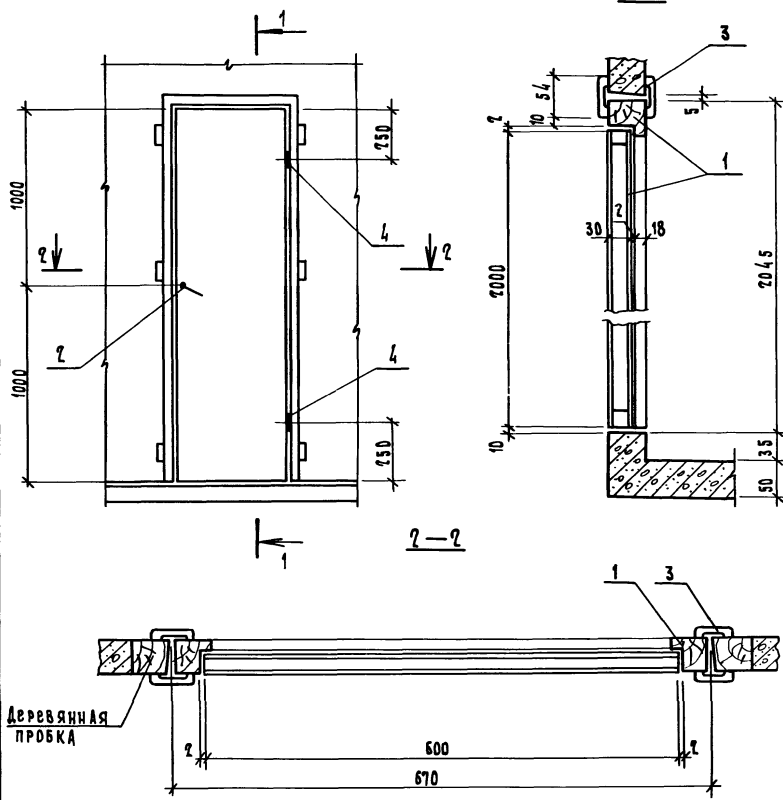
Петлю (поз. 3)  
привязать к  
сетке (поз. 1)

ИЗВ. И ПОДПИСАТЕЛИ ДАТА ВЗАИМЕН

1.188.1 - 8.7 1.2.00	Лист
	2

20991-07 17

1.188.1 - 8.7 4.0.00 - изображено  
 1.188.1 - 8.7 4.0.00-01 - зеркальное отражение



Деревянная пробка

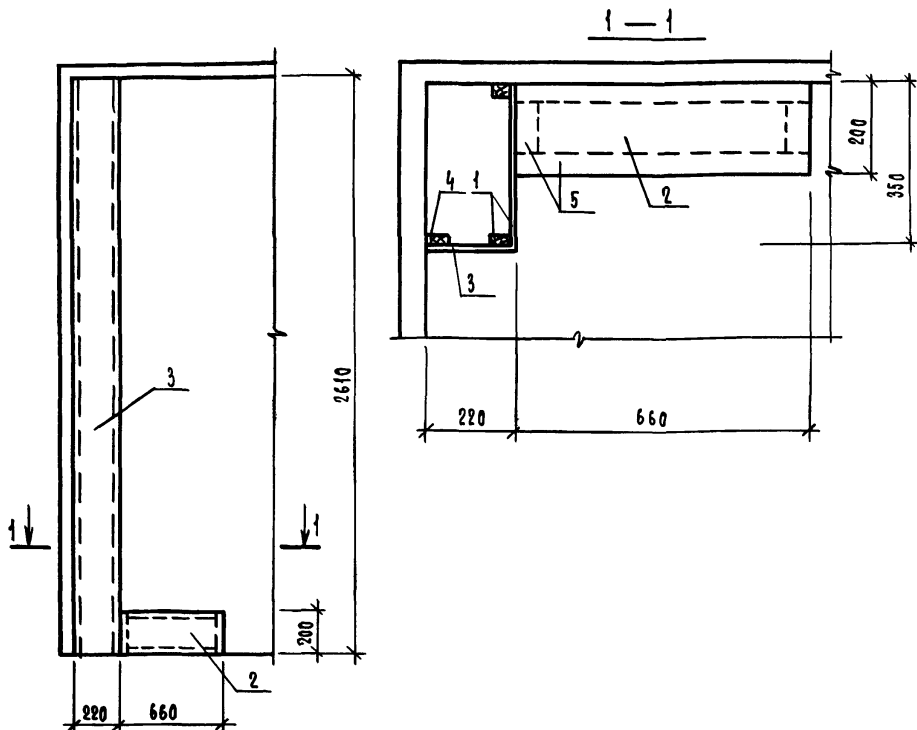
Формат	Зона	Поз.	Обозначение	Наименование	Кол.	Примечание
				<u>СБОРОЧНЫЕ ЕДИНИЦЫ</u>		
A4	1		Серия 1.136-10, лист 2	Дверной блок ДРГ1-7с ГОСТ 6629-74		
				<u>СТАНДАРТНЫЕ ИЗДЕЛИЯ</u>		
	2			Защелка врезная фалевая Зщ1А-2 ГОСТ 5089-80	1	
	3			Наличник ГОСТ 8742-75 тип 1 сеч. 13 x 54	9,8 м	
			<u>Переменные данные для исполнений</u>			
				1.188.1-8.7 4.0.00		ДРГ1-7с
				<u>СТАНДАРТНЫЕ ИЗДЕЛИЯ</u>		
	4			Петля ПН4-А ГОСТ 5088-78	2	
				1.188.1 - 8.7 4.0.00-01		ДРГ1-7сА
				<u>СТАНДАРТНЫЕ ИЗДЕЛИЯ</u>		
	4			Петля ПН4-П ГОСТ 5088-78	2	

1. Дверные блоки устанавливаются после термообработки кабины.
2. Крепление дверных коробок выполнять на гвоздях к деревянным пробкам, заложеным в коллаже кабины.
3. Навеска полотна двери определяется маркой санитарной кабины.
4. Полотно двери, лицевую поверхности коробок и наличников окрасить масляной краской за 2 раза.

Обозначение	Марка
1.188.1 - 8.7 4.0.00	ДРГ1-7с
-01	ДРГ1-7сА

нач. отд.	Гуров		1.188.1 - 8.7 4.0.00			
Гип	Гуров		Дверь ДРГ1-7с, ДРГ1-7сА	Стандарт	Лист	Листов
И.контр.	Ильина			Р		1
Рук. гр.	Ильина		ЛенЗНИИЭП			
Ст. инж.	Гиль					

1. 188.1-8.7 5.0.00 — изобразено  
 1. 188.1-8.7 5.0.00-01 — зеркальное отражение

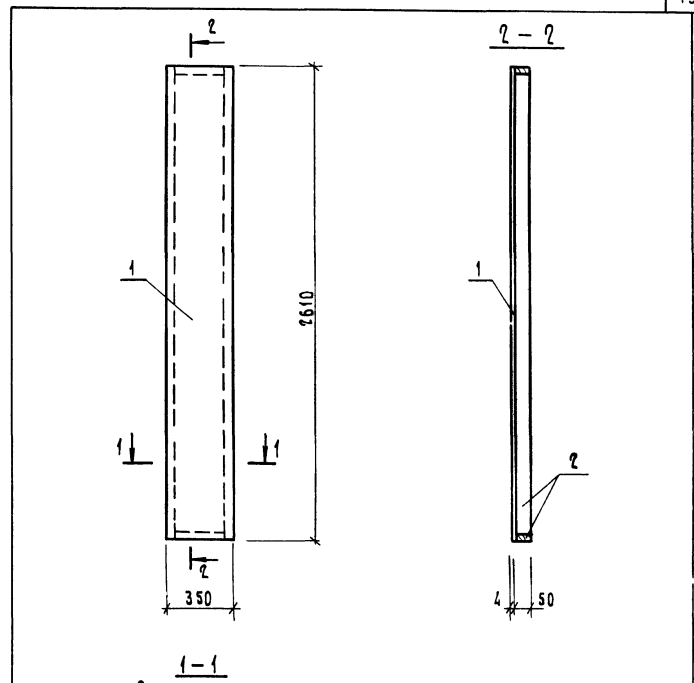


1. В настоящей серии отделка щитов (поз. 1... 3) принята insulationом, по требованию заказчика insulation может быть заменен другими видами отделочных материалов.  
 2. Вырезку отверстий для труб и подгонку щитов производить по месту.

Код	Обозначение	Наименование	Кол.	Примечание
		<u>Документация</u>		
А3	1.188.1-8.7 0.0.000	Техническое описание		
		<u>Сборочные единицы</u>		
А4	1.188.1-8.7 5.1.00	Щит деревянный ИЛ 10	1	
		<u>Детали</u>		
Б4	2 1.188.1-8.7 5.0.01	Цибулак δ=4 220x660	0,15	м <sup>2</sup>
Б4	3 1.188.1-8.7 5.0.02	Цибулак δ=4 220x2610	0,58	м <sup>2</sup>
Б4	4 1.188.1-8.7 5.0.03	Брусok 50x22 L=2610	0,003	м <sup>3</sup>
Б4	5 1.188.1-8.7 5.0.04	Брусok 50x10 L=3180	0,002	м <sup>3</sup>
	Различия исполнений	1.188.1-8.7 5.0.00 И		
	1.188.1-8.7 5.0.00-01 по	сборочному чертежу		

		1.188.1-8.7 5.0.00	
		Ограждение стоек	
нач.отв.	гуров	Р	—
Гип	гуров		
н.контр.	Яльниа	Акт	Актот 1
Рук.гр	Яльниа		
ст.инж.	Тихоненко	ЛенЗНИИЭП	

Формат Зона	Поз.	Обозначение	Наименование	Кол.	Приме- чание
			<u>Документация</u>		
А4		1.188.1 - 8.7 5.1.00 СБ	Сборочный чертёж		
А3		1.188.1 - 8.7 0.0.00 ТО	Техническое описание		
			<u>Детали</u>		
Б4	1	1.188.1 - 8.7 5.1.01	Искусляк б=4 350x2610	0,91	м <sup>2</sup>
Б4	2	1.188.1 - 8.7 5.1.02	Брусок 50x22 8 = 5830	0,006	м3



ИВ. и ПОД. ПОДП. и ДАТА ВЗЯТ. ИВ. И

ИВ. и ПОД. ПОДП. и ДАТА ВЗЯТ. ИВ. И		1.188.1 - 8.7 5.1.00		Щит деревянный ИД 10	
Нач. отд.	Гуров	Щит деревянный ИД 10	Стандарт	Лист	Листов
Н. контр.	Ильина		Р		1
Гип.	Гуров		ЛенЗНИИЭП		
Рук. гр.	Ильина				
Ст. инж.	Тихоненко				

ИВ. и ПОД. ПОДП. и ДАТА ВЗЯТ. ИВ. И

ИВ. и ПОД. ПОДП. и ДАТА ВЗЯТ. ИВ. И		1.188.1 - 8.7 5.1.00 СБ		Щит деревянный ИД 10		Стандарт	Масса	Масштаб
Нач. отд.	Гуров	Щит деревянный ИД 10	Сборочный чертёж	Р	—	Лист	Листов	1:50
Н. контр.	Ильина							
Гип.	Гуров							
Рук. гр.	Ильина							
Ст. инж.	Тихоненко							
ИВ. и ПОД. ПОДП. и ДАТА ВЗЯТ. ИВ. И		ЛенЗНИИЭП						

Ведомость расхода стали на элемент, кг

МАРКА ЭЛЕМЕНТА	Изделия арматурные						Изделия закладные										Общий расход				
	Арматура класса						Арматура класса						Прокат марки								
	А-Ш			ВР-1			А-Ш			Ас-II			А-I			ВСт 3кп					
	ГОСТ 5781-82			ГОСТ 6727-80			Всего	ГОСТ 5781-82			ГОСТ 5781-82			ГОСТ 5781-82				ГОСТ 103-76			
φ 8		Итого	φ 3		Итого	φ 8			Итого	φ 12	φ 16		Итого	φ 10		Итого	-6x60		Итого		
К7 ПР К7 А	0,48		0,48	13,64		13,64	14,12	2,54		2,54	8,68			8,68			1,98		1,98	13,30	27,42
Д7 ПР Д7 А				2,88		2,88	2,88	1,28		1,28				1,72		1,72	0,68		0,68	3,68	6,56

Ведомость расхода стали на кабину (соединительные элементы), кг

МАРКА ЭЛЕМЕНТА	Изделия соединительные												Всего	
	Арматура класса						Профильная сталь марки							
	А-I						ВСт 3кп							
	ГОСТ 5781-82			ГОСТ 103-76			ГОСТ 5915-70*			ГОСТ 6958-78				
φ 6		Итого	-6x40	-6x60		Итого	РАЙКА М6		Итого	ШАЙБА 6		Итого		
9СК27 ПР - Т 9СК27 А - Т	0,28		0,28	0,76	2,70		3,46	0,06		0,06	0,03		0,03	3,83

Нач. отд.	ТУРОВ	<i>Ту</i>	1. 188. 1 - 2.7	0.0.00 ВС
Н.конт.	ИЛЬИНА	<i>Иль</i>	Ведомость расхода стали	СТАДИЯ ЛИСТ. ЛИСТОВ Р
ГМП	ТУРОВ	<i>Тур</i>		
Рук. гр.	ИЛЬИНА	<i>Иль</i>		
				ЛенЗНИИЭП

Л. СТРОКИ	Наименование материала и единица измерения	Кодф. Котх.	Код		Кол. на марку	
			Материала	Ед. изм.	9СК27пр-Т	9СК27Л-Т
1	Сортовой прокат обыкновен-					
2	ного качества		093 000			
3	Сталь арматурная класса					
4	A-I, кг		093 004	116	2,02	2,02
5	Сталь мелкосортная (без					
6	обручной), кг	1,01	093 300	116	1,74	1,74
7	диам. 10, кг		φ10	116	1,74	1,74
8	катанка, кг		093400	116	0,28	0,28
9	диам. 6, кг		φ6	116	0,28	0,28
10	Сталь арматурная класса					
11	Ac-II, кг	1,01	093 004	116	8,77	8,77
12	Сталь мелкосортная (без					
13	обручной), кг		093300	116	8,77	8,77
14	диам. 12, кг		φ12	116	8,77	8,77
15	Сталь арматурная класса					
16	A-III, кг	1,01	093300	116	4,44	4,44
17	катанка, кг		093400	116	4,44	4,44
18	диам. 8, кг		φ8	116	4,44	4,44
19	Итого сортового проката					
20	обыкновенного качества, кг		093 000	116	15,23	15,23
21	прокат листовой рядовой,					
22	кг		097100	116	6,18	6,18
23			097 200			
24			097 300			

Л. СТРОКИ	Наименование материала и единица измерения	Кодф. Котх.	Код		Кол. на марку	
			Материала	Ед. изм.	9СК27пр-Т	9СК27Л-Т
1	Итого стали в натуральной					
2	массе, кг			116	21,41	21,41
3	в том числе по укрупнен-					
4	ному сортаменту:					
5	Сталь крупносортная, кг		093100			
6			095100	116	5,41	5,41
7	Сталь мелкосортная, кг		093300			
8			095300	116	11,37	11,37
9	Катанка, кг		093400	116	4,72	4,72
10	Металлоизделия промышлен-					
11	ного назначения					
12	(метизы)		120000			
13	Проволока стальная низко-					
14	углеродистая периодичес-					
15	кого профиля, кг	1,02	121400	116	16,85	16,85
16	вр-I					
17	Итого металлоизделий					
18	промышленного назначения,					
19	кг			116	16,85	16,85
20	Итого стали, приведенной					
21	к стали класса A-I, кг			116	43,75	43,75
22	То же к стали марки					
23	ВстЗ, кг			116	6,33	6,33

Итого по л. подп. и дата  
взам. инв. л.

Нач. отд. Гуров  
Н.контр. Ильина  
Гип Гуров  
рук. гр. Ильина  
С.т. инж. Тихонченко

1.188.1 - 8.7 0.0.00 PM  
Ведомость расхода материалов  
ЛенЗНИИЭП

1.188.1 - 8.7 0.0.00 PM  
20991-07 22

Код строки	Наименование материала и единица измерения	Козф. Комх.	Код		Кол. на марку	
			Материала	Ед. изм.	9СК27Л-Т	9СК27Л-Т
1	Всего стали приведен-					
2	ной к классу А-І,					
3	к марке Вст 3, кг			116	50,08	50,08
4	Продукция лесозаготови-					
5	тельной и лесопильно-					
6	- деревообрабатывающей					
7	промышленности		530000			
8	Пиломатериалы качествен-					
9	ные, м <sup>3</sup>		533100	113	0,02	0,02
10	Блоки дверные в сборе					
11	(компактно), м <sup>2</sup>		536110	055	1,39	1,39
12	Плиты древесноволокнистые					
13	полутвердые, м <sup>2</sup>		553621	055	-	-
14	Расход пиломатериалов					
15	в круглом лесе, м <sup>3</sup>			113	0,03	0,03
16	Портландцемент		573110			
17	М 400, кг	1.006	573112	116	349	349
18	Плитки керамические					
19	для полов (метлахские),					
20	м <sup>2</sup>		575240	055	2,65	2,65
21	Искусак, м <sup>2</sup>			055	1,64	1,64
22	Резина, м			006	1,80	1,80

Имя, фамилия, подпись, дата, виза, инв. №

Имя, фамилия, подпись, дата, виза, инв. №

1.188.1 - 8.7 0.0.00 PM

Лист 3

Лист