

Система нормативных документов в строительстве  
СВОД ПРАВИЛ  
ПО ПРОЕКТИРОВАНИЮ И СТРОИТЕЛЬСТВУ

**ПОМЕЩЕНИЯ ДЛЯ ДОСУГОВОЙ  
И ФИЗКУЛЬТУРНО-ОЗДОРОВИТЕЛЬНОЙ  
ДЕЯТЕЛЬНОСТИ ПОЖИЛЫХ ЛЮДЕЙ**

**СП 35-109-2005**

ИЗДАНИЕ ОФИЦИАЛЬНОЕ

Москва  
2006

## Предисловие

1 РАЗРАБОТАН ФГУП «Научно-проектный институт учебно-воспитательных, торгово-бытовых и досуговых зданий» («Институт общественных зданий»)

2 ВНЕСЕН Управлением технического нормирования, стандартизации и сертификации в строительстве и ЖКХ, Управлением архитектуры Госстроя России

3 ОДОБРЕН ДЛЯ ПРИМЕНЕНИЯ в качестве нормативного документа добровольного применения Системы нормативных документов в строительстве. Письмо Госстроя России от 30 апреля 2004 г. № ЛБ-322/9

4 УТВЕРЖДЕН приказом директора ФГУП «Научно-проектный институт учебно-воспитательных, торгово-бытовых и досуговых зданий» (Институт общественных зданий) от 23 апреля 2004 г. № 10

5 ВВЕДЕН ВПЕРВЫЕ

## Содержание

Введение .....	IV
1 Область применения .....	1
2 Нормативные ссылки .....	1
3 Общие положения .....	1
4 Основные и вспомогательные группы помещений .....	3
5 Размещение и взаимосвязь помещений .....	7
Приложение А Требования к акустике помещений .....	9
Приложение Б Иллюстрации.....	10

## Введение

Настоящий Свод правил устанавливает положения по формированию функциональных групп помещений, предназначенных для:

- проведения мероприятий для лиц старшего возраста, обеспечивающих удовлетворение культурных запросов и духовных потребностей;
- реализации творческого потенциала людей старшего возраста;
- предоставления условий и средств для физической тренировки, для проведения физкультурно-оздоровительных занятий;
- организации и проведения досуговых мероприятий.

В разработке настоящего свода правил приняли участие: руководитель темы — канд. архит. *А.М. Гарнец*, отв. исполнитель — канд. архит. *Б.П. Анисимов*, канд. архит. *С.Д. Охлябинин*, архит. *П.С. Паронян* и инженер-технолог *Л.В. Сигачева* (ФГУП ИОЗ), экономист *Ю.В. Гафурова* (Минкультуры России), педагог *И.П. Носова* (Муниципальная детская галерея Зеленоградского административного округа г. Москвы), канд. пед. наук *О.В. Тиунова*, архит. *В.М. Крылова* (ВНИИФК Росспорта).

## СВОД ПРАВИЛ ПО ПРОЕКТИРОВАНИЮ И СТРОИТЕЛЬСТВУ

**ПОМЕЩЕНИЯ ДЛЯ ДОСУГОВОЙ  
И ФИЗКУЛЬТУРНО-ОЗДОРОВИТЕЛЬНОЙ  
ДЕЯТЕЛЬНОСТИ ПОЖИЛЫХ ЛЮДЕЙ****Dwellings for spare time and physical-training activity  
of elderly people****1 Область применения**

Настоящий Свод правил устанавливает положения по проектированию функциональных групп помещений для досуговой и физкультурно-оздоровительной деятельности, предназначенных преимущественно для людей старшего возраста, а также применяется при реконструкции зданий различного назначения или их частей, включающих рассматриваемые группы помещений.

Положения настоящего документа распространяются на досуговые и физкультурно-оздоровительные группы помещений, которые могут предусматриваться в следующих типах зданий:

- социально-оздоровительные центры (центры социального обслуживания) в жилой застройке;
- отделения дневного (ночного) пребывания в жилой застройке;
- специальные жилые дома;
- пансионаты — дома ветеранов;
- дома-интернаты общего типа;
- отделения временного проживания в центрах социального обслуживания;
- объекты учреждений специального обслуживания людей старшего возраста (центры-клубы, физкультурно-оздоровительные центры и т.п.);
- специализированные дома-интернаты для лиц из мест заключения.

**2 Нормативные ссылки**

В настоящем Своде правил использованы ссылки на следующие нормативные документы:

СНиП 21 -01-97\* Пожарная безопасность зданий и сооружений

СНиП 23-03-2003 Защита от шума

СНиП 23-05-95\* Естественное и искусственное освещение

СНиП 35-01-2001 Доступность зданий и сооружений для маломобильных групп населения

СНиП 2.08.02-89\* Общественные здания и сооружения

СП 35-101-2001 Проектирование зданий и сооружений с учетом доступности для маломобильных групп населения. Общие положения

СП 35-103-2001 Общественные здания и сооружения, доступные маломобильным посетителям

ГОСТ 12.1.004—91 ССБТ. Пожарная безопасность. Общие требования

ГОСТ 30494—96 Здания жилые и общественные. Параметры микроклимата в помещениях

СанПиН 2.1.2.1188—03 Плавательные бассейны. Гигиенические требования к устройству, эксплуатации и качеству воды. Контроль качества

№ 4723-88 Санитарные правила устройства и эксплуатации систем централизованного горячего водоснабжения

НПБ 88-2001\* Установки пожаротушения и сигнализации. Нормы и правила проектирования

НПБ 104-03 Системы оповещения и управления эвакуацией людей при пожарах в зданиях и сооружениях.

**3 Общие положения**

3.1 При проектировании новых или приспособлении существующих зданий для размещения помещений для проведения досуговых и физкультурно-оздоровительных занятий, которые посещают люди старшего возраста, необходимо учитывать требования доступности для маломобильных посетителей, изложенные в СНиП 35-01, СП 35-101 и СП 35-103.

3.2 Здания, в которых размещаются помещения для проведения досуговых и физкультурно-оздоровительных занятий, должны отвечать санитарно-гигиеническим и противопожарным требованиям, изложенным в нормативных документах, указанных в разделе 2.

3.3 Систему оповещения людей о возникновении пожара следует проектировать в соответствии с требованиями НПБ 104 с учетом специфики восприятия сигналов всеми категориями инвалидов и людей старшего возраста, находящихся в зданиях.

3.4 Все основные помещения для занятий людей старшего возраста (кружки, настольные игры, индивидуальное творчество, физкультурно-оздоровительные и спортивные занятия и т.п.),

как правило, должны иметь естественное освещение. Освещенность мест занятий должна удовлетворять требованиям таблицы 2 главы СНиП 23-05 с учетом потребностей людей старшего возраста.

3.5 Ориентация окон основных функциональных помещений на запад не рекомендуется. При ориентации на юг, юго-восток и юго-запад основных помещений необходимо устройство солнцезащитных приспособлений. Окна вспомогательных и обслуживающих помещений, не рассчитанных на длительное пребывание персонала и посетителей, могут быть ориентированы независимо от сторон света.

3.6 Звукоизоляция помещений следует обеспечивать, предусматривая в проектах применение ограждающих конструкций, обладающих требуемой звукоизолирующей способностью, а также путем соответствующей планировки помещений, надлежащего размещения инженерного и санитарно-технического оборудования и специальных мероприятий по снижению шума, возникающего от этого оборудования, особенно для помещений библиотечно-компьютерной группы, группы зрительного зала, а также для физкультурно-оздоровительной и бассейновой групп.

Определение уровней звукового давления в расчетных точках и подбор ограждающих конструкций необходимо осуществлять в соответствии со СНиП 23-03.

3.7 При расчете звукоизоляции ограждающих конструкций наибольшие уровни звукового давления, возникающего в помещениях группы зрительного зала, и допускаемые уровни звукового давления, проникающего в помещения, необходимо принимать согласно таблице А.1 приложения А.

3.8 В помещениях для оздоровительных занятий, а именно в спортивных залах, залах ванн и залах для подготовительных занятий в бассейнах, уровень звука от работы систем санитарно-технического и инженерного оборудования, проникающего в помещения, а также уровень звука от внешних источников необходимо принимать в соответствии с данными, приведенными в таблице А.2 приложения А.

3.9 Качество воды для технологических и хозяйственно-питьевых нужд физкультурно-оздоровительных и спортивных бассейнов должно удовлетворять требованиям СанПиН 2.1.2.1188.

Кроме того, вода, подаваемая в ванны бассейнов, должна иметь следующие показатели:

цветность не более 5 %;

содержание взвешенных веществ в крытых ваннах — не более 1 мг/л, в открытых ваннах — не более 2 мг/л,

прозрачность по кресту — на всю глубину ванны;

температура воды в ванне бассейна — 28 °С.

3.10 Состав и площадь помещений устанавливаются в задании на проектирование в зависимости от набора видов занятий, от числа групп, одновременно занимающихся, и общей численности занимающихся.

3.11 Функциональные группы помещений для досуговой и физкультурно-оздоровительной деятельности людей старшего возраста предназначаются для удовлетворения их потребностей:

в развлекательно-досуговой деятельности;

в информационно-познавательной деятельности;

в самодеятельных и творческих занятиях;

в физкультурно-оздоровительных мероприятиях и в соответствующем методическом и медицинском обслуживании.

3.12 Для развлекательно-досуговой деятельности рекомендуются следующие функциональные группы помещений:

помещения и участки (площадки) для общения и досуговых развлечений, танцевальные залы, бильярдные залы, бары, помещения для настольного тенниса, залы игровых автоматов, рекреационные помещения (фойе, холлы, зимние сады и т.п.);

зрительные залы, видеосалоны;

помещения для сопутствующих досуговых и консультационно-методических функций (лекции, собрания, конференции и т.п.).

3.13 Для информационно-познавательной деятельности необходимо максимально использовать современную компьютерную технику, позволяющую разместить ее на сравнительно небольших площадях помещений и приблизить к местам проживания и другим местам основного нахождения людей старшего возраста. Кроме того, для этой деятельности целесообразно предусматривать небольшие читальные залы для хранения, в основном, периодической литературы, небольшого объема книжного фонда, обновляемого и изменяемого по запросам читателей.

3.14 Для самодеятельных и творческих занятий людей старшего возраста, помимо традиционных клубных и кружковых помещений, творческих мастерских и других аналогичных помещений, предусматриваются помещения для размещения компьютерной техники. Это позволит получать информацию, удовлетворяющую различным интересам людей старшего возраста, и осуществлять различные творческие процессы, связанные с компьютерной графикой, цифровой видеосъемкой, фотографией и т.п.

3.15 Для физкультурно-оздоровительных занятий следует использовать специальные помещения зданий, отдельные блоки или здания (диагностические кабинеты, тренажерные, гимнастические и спортивно-игровые залы, вводно-оздоровительные группы помещений и т.п.), а также участки с озеленением и открытыми игровыми площадками.

3.16 Выделяемые элементы физкультурно-оздоровительных учреждений целесообразно группировать с учетом состояния людей старшего возраста по следующим категориям:

1 — ограниченные в нагрузках и передвижениях по медицинским показаниям (сердечно-сосудистые заболевания, недостатки зрения, последствия травм, нарушения в координации движений и т.п.);

2 — без жестких психофизических ограничений и ограничений по времени пользования физкультурно-оздоровительным обслуживанием, не имеющие определенной спортивной ориентации на какие либо конкретные виды физкультурно-оздоровительного обслуживания;

3 — не имеющие жестких психофизических ограничений, но ориентированные на определенные виды физкультурно-оздоровительного обслуживания (на легкую атлетику, игровые виды спорта, водные виды спорта и т.п.);

4 — не имеющие жестких психофизических ограничений, но ограниченные в свободном времени и желающие максимально полно использовать физкультурно-оздоровительное обслуживание в течение непродолжительных периодических занятий.

3.17 Для людей, ограниченных в нагрузках и передвижениях, необходима отслеживающая медицинская компьютерная диагностика, а также разработка индивидуальных физкультурно-оздоровительных методик. Поэтому должны быть предусмотрены специальные помещения для размещения соответствующей аппаратуры, для работы специалистов (медиков, методистов, инструкторов) и обслуживания людей старшего возраста. Необходимо предусматривать помещения для размещения оборудования (тренажеров, измерительной аппаратуры, физиотерапевтической оздоровительной аппаратуры и т.п.), а также помещения для укрепляющих водных процедур.

3.18 Для людей, не имеющих жестких психофизических ограничений, ограничений во времени и не имеющих определенной спортивной ориентации, наряду с отслеживающей компьютерной диагностикой необходимо предусматривать тренажерные спортивно-тренировочные, спортивно-

игровые залы, бассейны, бани и другие группы помещений спортивного назначения.

3.19 Для людей старшего возраста, ориентированных на определенные виды спорта и не имеющих медицинских ограничений к физкультурно-оздоровительным занятиям, необходимо предусматривать соответствующие группы помещений предпочитаемого вида спорта.

3.20 Для людей старшего возраста, ограниченных в свободном времени, но не имеющих жестких психофизических ограничений, основной целью является получение наибольшего разнообразия занятий и оздоровительного эффекта. В этом случае необходимо предусматривать совместное размещение основных помещений различного спортивного профиля для расширения числа вариантов спортивных занятий.

Для этой группы людей следует предусматривать помещения и оборудование в спортивно-развлекательных центрах.

#### 4 Основные и вспомогательные группы помещений

4.1 Функциональные группы основных и вспомогательных помещений формируются в зависимости от расчетного числа посетителей и исходя из характера досуговой и культурной (развлекательной, информационно-познавательной и творческой), а также физкультурно-оздоровительной деятельности людей старшего возраста.

Варианты оптимальных наборов групп помещений приведены в таблицах 1—9.

Досуговые помещения группы зрительного зала могут быть объединены в одну функциональную группу (Д). Ориентировочный состав и площади помещений приведены в таблице 1.

Т а б л и ц а 1 — Помещения группы зрительного зала

Наименование помещений		Площадь помещений, м <sup>2</sup> , при расчетном числе посетителей, чел.				
		50	100	150	200	300
Зрительный зал	Площадь, м <sup>2</sup>	—	70	100	130	200
	мест	—	100	150	200	300
Фойе с буфетной стойкой и залом для танцев		5+40	67	90	120	140
Бар		24	30	30	40	50
Зимний сад		30	40	50	50	80
Курительная		10	10	15	20	30
Эстрада		36	48	48	—	—
Сцена		—	—	—	60	100
Оркестровая яма		—	—	—	20	20
Склад объемных декораций		—	—	—	—	30
Склад бутафории и мебели		—	—	20	20	—
Артистические уборные		—	20	20	30	30
Костюмерная		—	—	—	—	10
Регуляторная и реостатная		—	—	—	—	10
Щитовая		—	—	—	—	10
Смотровая операторская		18	25	25	25	25
И т о г о:		163	310	398	515	735

4.2 Помещения для познавательной и интеллектуально-творческой деятельности (К) включают три функциональных группы, которые могут размещаться совместно или раздельно:

- лекционно-кружковая (К-1);
- библиотечно-компьютерная (К-2);
- самодеятельного творчества (К-3).

Ориентировочные состав и площади данных групп помещений приведены в таблицах 2—4.

4.3 Для организации и проведения мероприятий в различных основных помещениях необходимо предусматривать помещения обслуживающего и вспомогательного назначения. К ним относятся:

административно-хозяйственные помещения, которые могут быть объединены в самостоятельную группу;

санитарно-гигиенические, бытовые и подсобные помещения, которые могут быть рассредоточены среди различных групп основных помещений.

4.4 Высоту основных и вспомогательных помещений от пола до потолка (в чистоте) следует принимать в соответствии с 1.4 и 1.5 СНиП 2.08.02, а именно:

для досуговых помещений — не менее 3,0 м;  
для помещений с ванными бассейнов — 3,3 м;  
для физкультурно-спортивных залов размером не более 18х15 м — не менее 4,8 м.

4.5 Помещения для физкультурно-оздоровительных занятий включают три функциональные группы:

методическую (М) для определения физкультурно-оздоровительной методики, исходя из компьютерной медицинской диагностики;

Т а б л и ц а 2 — Помещения лекционно-кружковой группы

Наименование помещений	Площадь помещений, м <sup>2</sup> , при расчетном числе посетителей, чел.			
	50	100	150	200
Аудитория с подиумом для лектора и площадью для аппаратуры	—	—	60	80
Комнаты для работы кружков	40	60	80	100
Кабинет руководителей кружковой	10	10	10	10
<b>И т о г о:</b>	50	70	150	190

Т а б л и ц а 3 — Помещения библиотечно-компьютерной группы

Наименование помещений	Площадь помещений, м <sup>2</sup> , при расчетном числе посетителей, чел.			
	50	100	150	200
Читальный зал	20	30	30	40
Абонемент	20	30	40	40
Книгохранилище	—	—	—	—
Залы компьютерной информации	20	20	30	30
Кабинет компьютерного обеспечения	12	12	15	15
Помещение компьютерных игр	20	20	20	30
Зал игровых автоматов с подсобными помещениями	15+8	15+8	20+10	20+10
Зал для настольных игр с подсобным помещением	20+8	20+8	20+10	25+10
<b>И т о г о:</b>	143	163	195	220

Т а б л и ц а 4 — Помещения группы самодеятельного творчества

Наименование помещений	Площадь помещений, м <sup>2</sup> , при расчетном числе посетителей, чел.			
	50	100	150	200
Учебный класс	30	40	50	70 (35+35)
Кабинет персонала (комната мастеров)	15	20	25	30
Помещения для изостудии и технического творчества (фото, кино, видео)	40	60	60	80
Помещения для ручного мастерства	30	50	50	75
Складские помещения для хранения материалов, инструмента и инвентаря	20	20	30	30
<b>И т о г о:</b>	135	190	215	285



физкультурно-оздоровительную (ФО),  
бассейновую (Б)

4.6 Методическая группа предусматривается как при совместном размещении всех помещений для физкультурно-оздоровительных занятий, так и с каждой из этих групп в случаях отдельного или совместного размещения в различных сочетаниях

Ориентировочный состав и площади помещений методической группы (М) с оборудованием компьютерной диагностики приведены в таблице 5

4.7 Физкультурно-оздоровительная группа (ФО) включает зальные, обслуживающие и вспомогательные помещения

Ориентировочный состав и площади помещений физкультурно-оздоровительной группы (ФО) приведены в таблице 6

Кладовые при залах предусматриваются для хранения мебели и оборудования, временно не используемого для отдельных видов занятий. Это позволит периодически освобождать основные помещения для рациональной организации протекающих там функциональных процессов и удобства передвижения людей старшего возраста

4.8 Бассейновая группа (Б) включает также зальные, обслуживающие и вспомогательные помещения, которые должны отвечать требованиям специфики помещений с влажным и мокрым режимами. Ориентировочный состав и площади помещений бассейновой группы (Б) приведены в таблице 7

4.9 Помещения административно-хозяйственного назначения могут быть объединены в одну группу (А). Их ориентировочный состав и площади приведены в таблице 8

Т а б л и ц а 5 — Помещения методической группы

Наименование помещений	Площадь помещений, м <sup>2</sup> при расчетном числе посетителей, чел			
	50	100	150	200
Кабинет врача	15	15	15	15+15
Помещения для компьютерной медицинской диагностики	20	20	20	20+20
Кабинет инструкторов и методистов	15	15	20	20
Кабинет оценки физической работоспособности	—	20	20	20
Кабинет оценки психофизического состояния	—	—	40	40
Режимно-методический кабинет по физическим нагрузкам и методикам оздоровления	—	—	20	20
<b>И т о г о</b>	<b>50</b>	<b>70</b>	<b>135</b>	<b>170</b>

Т а б л и ц а 6 — Помещения физкультурно-оздоровительной группы

Наименование помещений	Площадь помещений, м <sup>2</sup> при расчетном числе посетителей, чел				
	50	100	150	200	300
Универсальный зал оздоровительного и игрового назначения	108	162	288	288	450
Залы подготовительных занятий (тренажерные залы)	20	30	54	72	162
Раздевальные мужские и женские	8+8	10+10	15+15	20+20	25+25
Душевые	6+6	6+6	8+8	8+8	10+10
Кладовая спортивного инвентаря	10	15	15	20	20
<b>И т о г о</b>	<b>166</b>	<b>239</b>	<b>403</b>	<b>436</b>	<b>702</b>

Т а б л и ц а 7 — Помещения бассейновой группы

Наименование помещений	Площадь помещений, м <sup>2</sup> при расчетном числе посетителей, чел			
	50	100	150	200
1 Залы оздоровительного плавания с ванной 12,5×6 м, размер помещения 18×9 м	162	—	—	—
16,6×6 м, » » 24×12 м		288	—	—
25×8,5 м, » » 36×15 м		—	540	—
25×11 м, » » 36×18 м		—	—	648

Окончание таблицы 7

Наименование помещений	Площадь помещений, м <sup>2</sup> , при расчетном числе посетителей, чел			
	50	100	150	200
2 Раздевальные (мужские и женские)				
2 1 Места для переодевания на 9 мест каждая, в том числе 4 места для посетителей на кресле-коляске на 12 мест каждая, в том числе 5 мест для посетителей на кресле-коляске на 24 места каждая, в том числе 9 мест для посетителей на кресле-коляске	66 (33×2) — —	— 84(42×2) —	— 84(42×2) —	— — 168(84×2)
2 2 Места для хранения кресел-колясок	4	6	6	10
2 3 Душевые по 3 сетки по 4 сетки по 8 сеток	— 16(8×2) — —	— — 20(20×2) —	— — 20(10×2) —	— — — 40(20×2)
2 4 Уборные (с умывальником в шлюзе)	10(5×2)	10(5×2)	10(5×2)	20(10×2)
3 Инвентарная	8	8	8	8
4 Комната инструктора	10	10	10	10
5 Комната медицинской сестры	12	12	12	12
6 Технические помещения*				
6 1 Лаборатория анализа воды	10	10	10	10
6 2 Хлораторная	8	8	10	10
6 3 Склад хлора	6	6	6	6
7 Массажный кабинет**	18	30	40	50
8 Парильня (сауна)***	14	24	42	56
8 1 Раздевальная	8+12	16+24	18+36	32+48
8 2 Душевые	13	20	32	48
8 3 Комната отдыха	24	30	24×2	24×3
<b>Итого</b>	<b>401</b>	<b>606</b>	<b>932</b>	<b>1248</b>
* Состав и площадь помещений определяются в зависимости от принятого инженерного оснащения бассейна ** Предусматривается в соответствии с заданием на проектирование *** Наряду с сауной допускается размещение русской и восточной бань при соответствующей корректировке площадей помещений				

Таблица 8 — Помещения административно-хозяйственной группы

Наименование помещений	Площадь помещений, м <sup>2</sup> , при расчетном числе посетителей, чел				
	50	100	150	200	300
Вестибюль с гардеробом верхней одежды для посетителей	30	50	70	90	110
Касса	6	6	10	10	10
Регистратура	8	10	10	12	12
Помещения администрации*	20	20	30	30	40
Инструкторская	12	12	12	12	20
Комната персонала	15	15	20	20	30
Уборные	10(5×2)	12(6×2)	20(10×2)	24(12×2)	40(20×2)
Хозяйственные кладовые	8	10	12	15	20
<b>Итого</b>	<b>109</b>	<b>135</b>	<b>184</b>	<b>213</b>	<b>282</b>
* Число помещений уточняется заданием на проектирование					

Т а б л и ц а 9 — Физкультурно-спортивные площадки

Наименование спортивных площадок	Площадь помещений, м <sup>2</sup> , при расчетном числе посетителей, чел.		
	20—30	30—50	50—100
Городки	375 (15×25 м)	375 (15×25 м)	375 (15×25 м)
Площадка для бадминтона	120 (8×15 м)	120 (8×15 м)	120 (8×15 м)
Площадка для мини-волейбола	128 (8×16 м)	—	—
Площадка для волейбола	—	360 (15×24 м)	360 (15×24 м)
Площадка для настольного тенниса	35 (4,5×7,8 м)	35 (4,5×7,8 м)	35 (4,5×7,8 м)
Гимнастический городок	—	150	300
Площадка для мини-футбола	—	—	450 (18×25 м)
И т о г о с учетом площади под озеленением, проходами, навесами и т.п.	658	1040	1640

4.10 Для обеспечения возможности проведения отдельных досугово-развлекательных и спортивно-оздоровительных мероприятий на свежем воздухе необходимо предусматривать открытые площадки и плоскостные сооружения, территориально связанные с объектами, предназначенными для досуговой и физкультурно-оздоровительной деятельности людей старшего возраста.

Открытые площадки и плоскостные сооружения на озелененных земельных участках могут быть объединены в группы плоскостных функциональных элементов, наборы которых в зависимости от конкретных условий можно выбирать из перечня, приведенного в таблице 9.

## 5 Размещение и взаимосвязь помещений

5.1 К проектируемым группам помещений для досуговой и физкультурно-оздоровительной деятельности людей старшего возраста, среди которых могут быть инвалиды, необходимо предусматривать устройства и мероприятия для удобного доступа в эти помещения.

К таким элементам безопасности и комфорта относятся: пандусы при входах в здание, двери и тамбуры, обеспечивающие проезд и разворот инвалидных колясок, лифты необходимых размеров (в зданиях высотой более одного этажа), а также различные приспособления в основных и вспомогательных помещениях для инвалидов, пользующихся креслами-колясками.

5.2 Из фойе зрительного зала или из универсального зала желательно обеспечивать беспрепятственный выход на открытый участок, веранду, в зимний сад и т.п.

5.3 Помещения, в которых непосредственно проходят различные занятия людей старшего возраста, не должны быть проходными.

5.4 Кроме непосредственного сообщения зрительного зала с фойе, следует предусматривать сообщение с вестибюлем, независимо от фойе, для случаев одновременного проведения различных мероприятий в зрительном зале и фойе.

5.5 Помещения группы зрительного зала и помещения лекционно-кружковой группы должны быть отделены друг от друга фойе или группой вспомогательных помещений, чтобы обеспечить возможность их независимой эксплуатации.

5.6 Залы для физкультурно-оздоровительных занятий необходимо располагать на первых этажах. Такое размещение обеспечивает наиболее простую и безопасную эвакуацию людей старшего возраста путем сокращения числа лестниц и лифтов, упрощает конструкцию перекрытий и обеспечивает удобную подачу декораций в зрительные залы и спортивного сменяемого оборудования в спортивные залы.

5.7 В аудиториях вместимостью не менее 150 мест следует предусматривать экран, классную доску, а также место размером 1,5×2 м для установки проекционной аппаратуры.

5.8 Библиотечную группу с книжным фондом до 25 тыс. томов допускается размещать в одном помещении, а именно: читальный зал, помещение для выдачи книг на дом и книгохранилище, с разделением указанных частей помещения стеллажами или другими элементами оборудования.

5.9 В цокольном и подвальном этажах в соответствии с приложением 4 к СНиП 2.08.02 допускается размещать: гардеробные, душевые, са-

нитарные узлы, вентиляционные системы, тепловые пункты, водомерные узлы, хлораторные, лаборатории анализа воды, радиоузлы, пункты питания, кладовые, складские помещения (без горючих материалов), мастерские, помещения физкультурно-оздоровительных занятий (без трибун для зрителей), бильярдные, комнаты для игры в настольный теннис, книгохранилища, залы игровых автоматов, помещения для настольных игр, репетиционные залы. При этом, необходимо предусматривать выходы непосредственно наружу.

5.10 Коммуникационные пути и пространства, обеспечивающие непрерывность связей между входами, местами обслуживания, отдыха и выходами, должны быть доступны посетителям с различными ограничениями в передвижении, безопасны и пригодны для кратковременного отдыха, оборудованы устройствами, облегчающими передвижение и получение своевременной информации и сигналов тревоги. Эти пути должны быть по возможности короткими и геометрически простыми.

5.11 При перепаде высот на путях движения и при входах в здания следует создавать равные условия доступности и комфорта для всех категорий посетителей в соответствии с требованиями СНиП 35-01.

5.12 В соответствии со СНиП 21-01 и учетом класса функциональной пожарной опасности помещения для досуговых (Ф2.1) и физкультурно-оздоровительных (Ф3.6) занятий при размещении их в зданиях иного назначения должны быть отделены противопожарными преградами.

5.13 Каждый этаж здания досуговой и физкультурно-оздоровительной деятельности или изолированная группа помещений, находящихся в здании другого назначения, должны иметь не менее двух эвакуационных выходов с учетом требований приложения 5 СНиП 35-01.

5.14 Примеры проектирования на базе ориентировочных наборов помещений для досугово-развлекательных занятий, для культурной деятельности и для физкультурно-оздоровительных занятий приведены на рисунках Б.1—Б.4 приложения Б.

## ПРИЛОЖЕНИЕ А

**ТРЕБОВАНИЯ К АКУСТИКЕ ПОМЕЩЕНИЙ****Т а б л и ц а А.1 — Наибольшие уровни звукового давления, возникающего в помещениях, и допустимые уровни звукового давления, проникающего в помещения**

Помещения	Набольший уровень звукового давления, дБ, возникающего в помещениях	Допускаемый уровень звукового давления, дБ, проникающего в помещения
1 Зрительный зал, зал-аудитория, звукоаппаратная	95	35
2 Фойе, гостиная, курительная, бильярдная	85	45
3 Сцена	95	30
4 Кинопроекционная	80	50
5 Речевая кабина	80	25
6 Комнаты для работы кружков, репетиционный зал	85	35
7 Танцевальный зал	95	50
8 Читальный зал	70	35

**Т а б л и ц а А.2 — Допустимые уровни звукового давления, дБ, проникающего в помещения**

Помещения	Среднегеометрическая частота октавных полос, Гц								Уровень звука, дБА
	63	125	250	500	1000	2000	4000	8000	
	Уровень звукового давления, дБ								
1 Спортивные залы, предназначенные для видов спорта, требующих музыкального сопровождения	71	61	54	49	45	42	40	38	50
2 Остальные спортивные залы, залы для подготовительных занятий и залы крытых бассейнов	79	70	63	58	55	52	50	49	60
3 Методические кабинеты, учебные классы	63	52	45	39	35	32	30	28	40

Иллюстрации

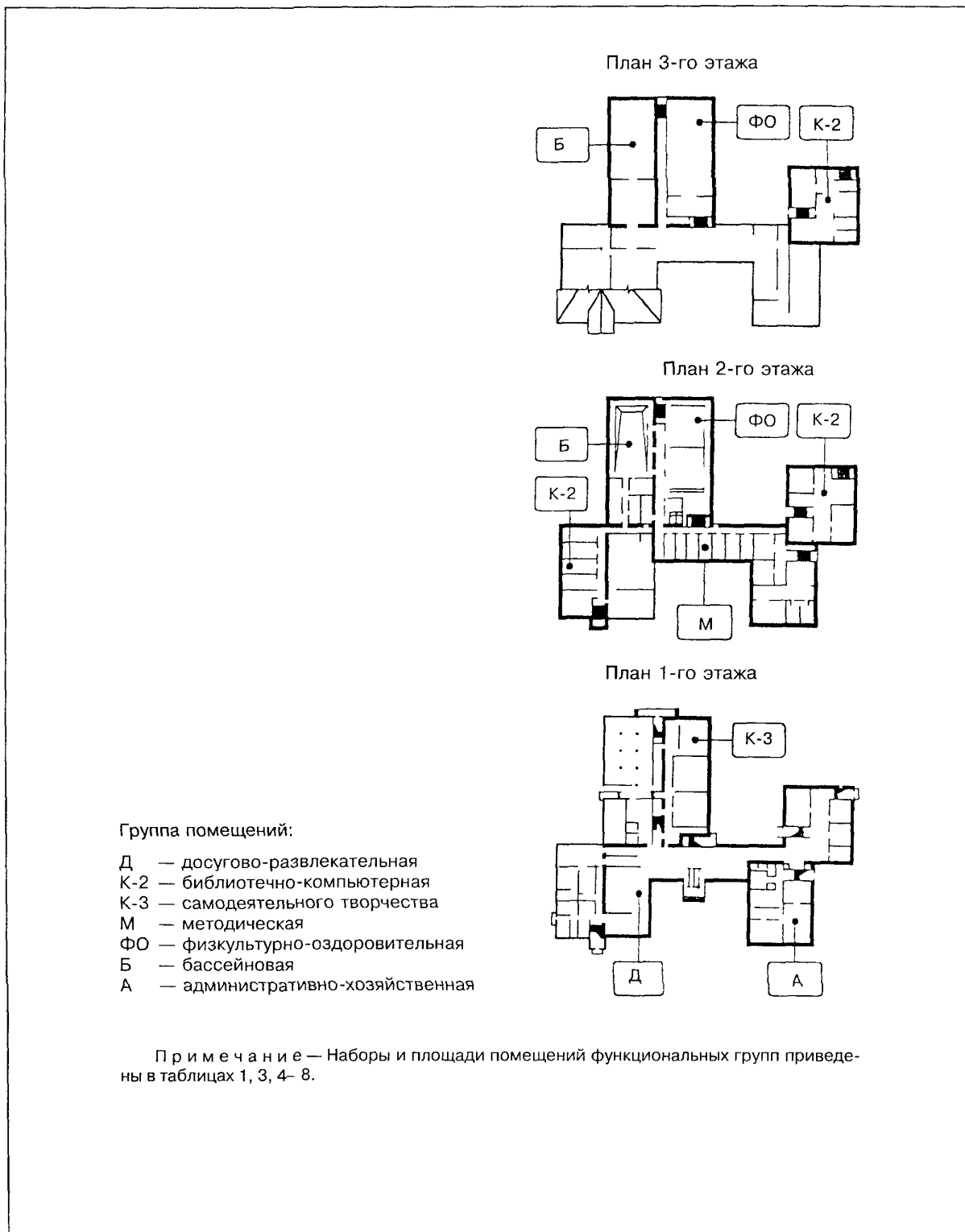
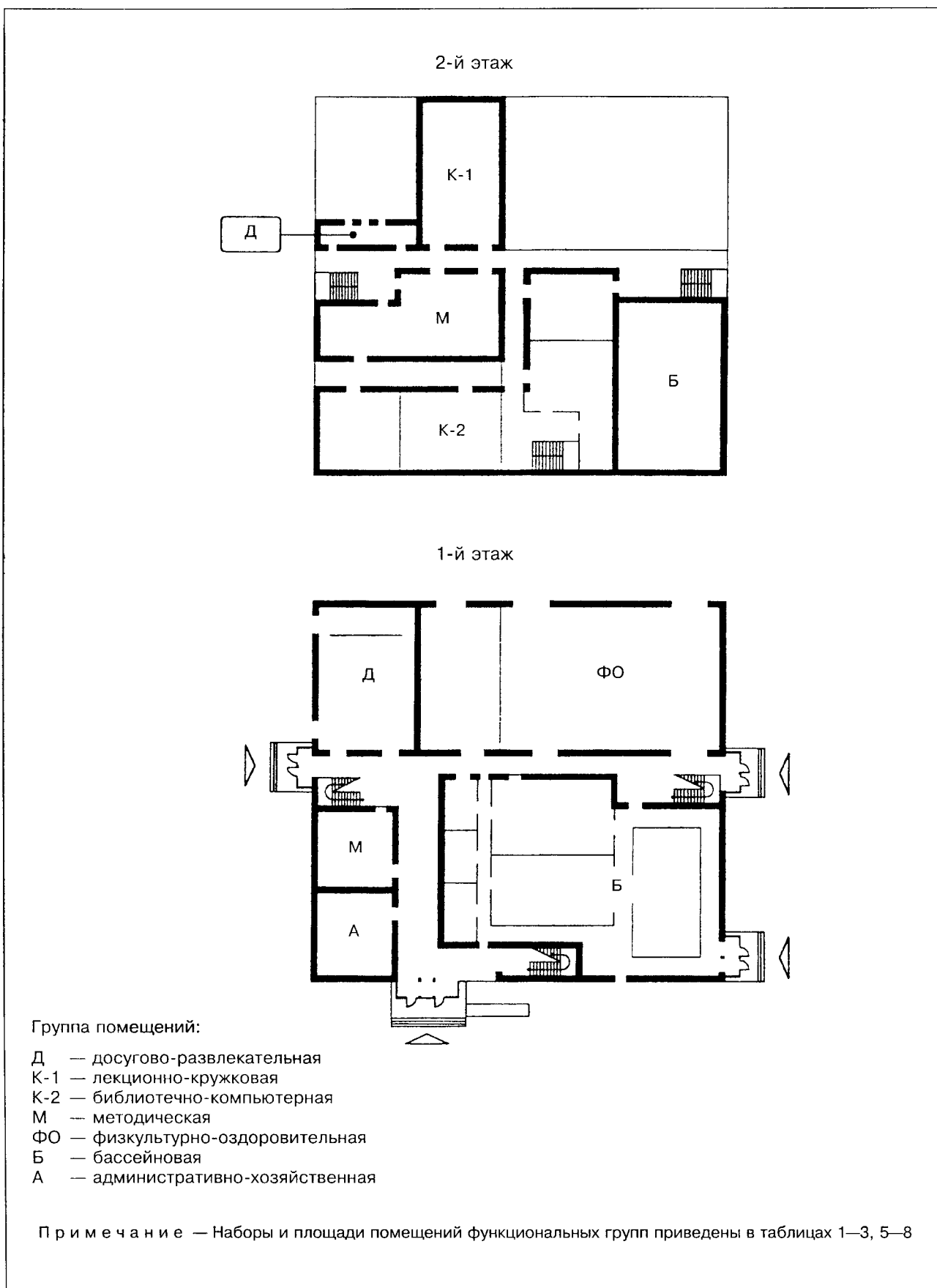
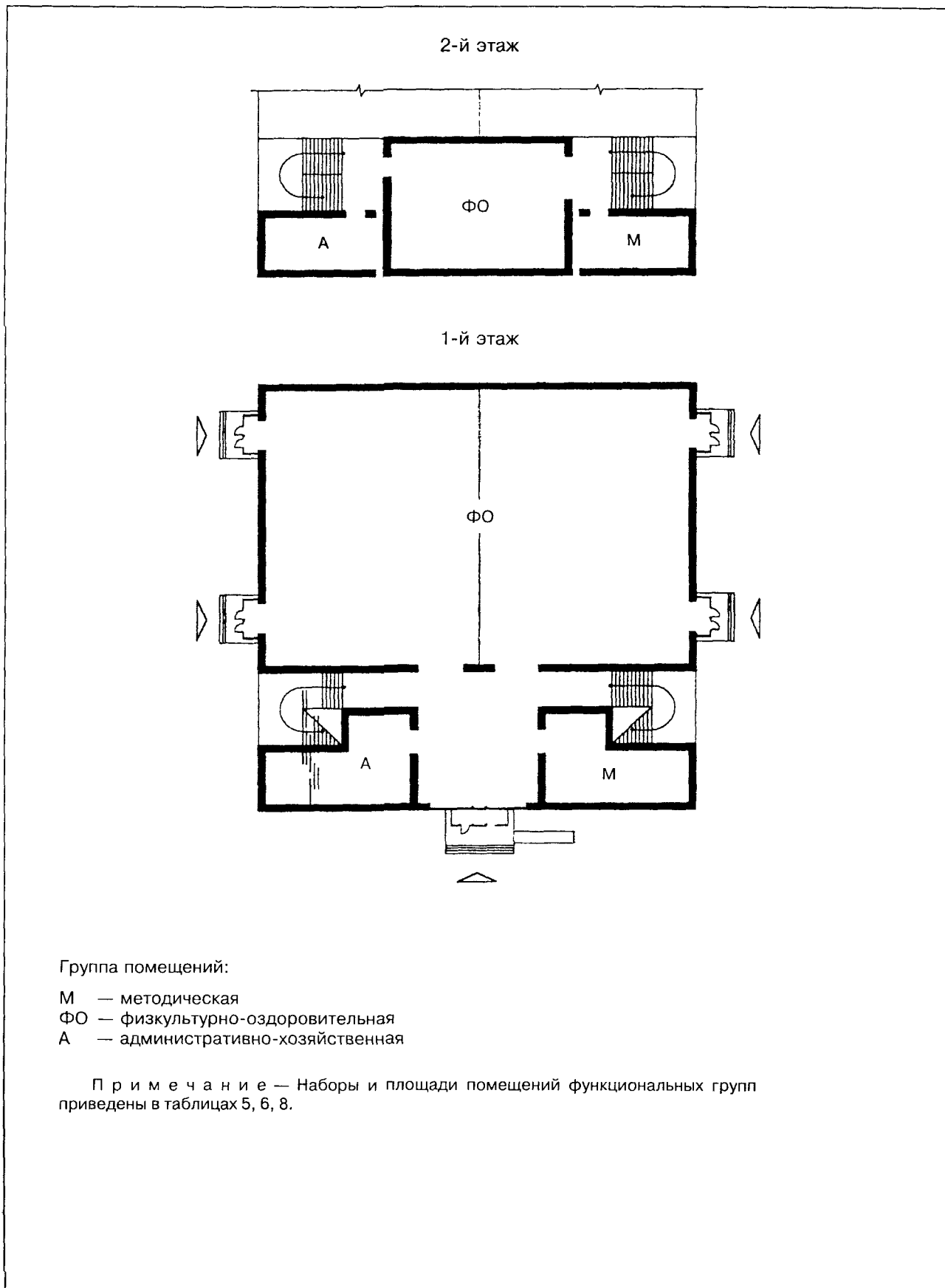


Рисунок Б.1 — Приспособление здания школы под досугово-оздоровительный центр (типовой проект 224-01-686.90)

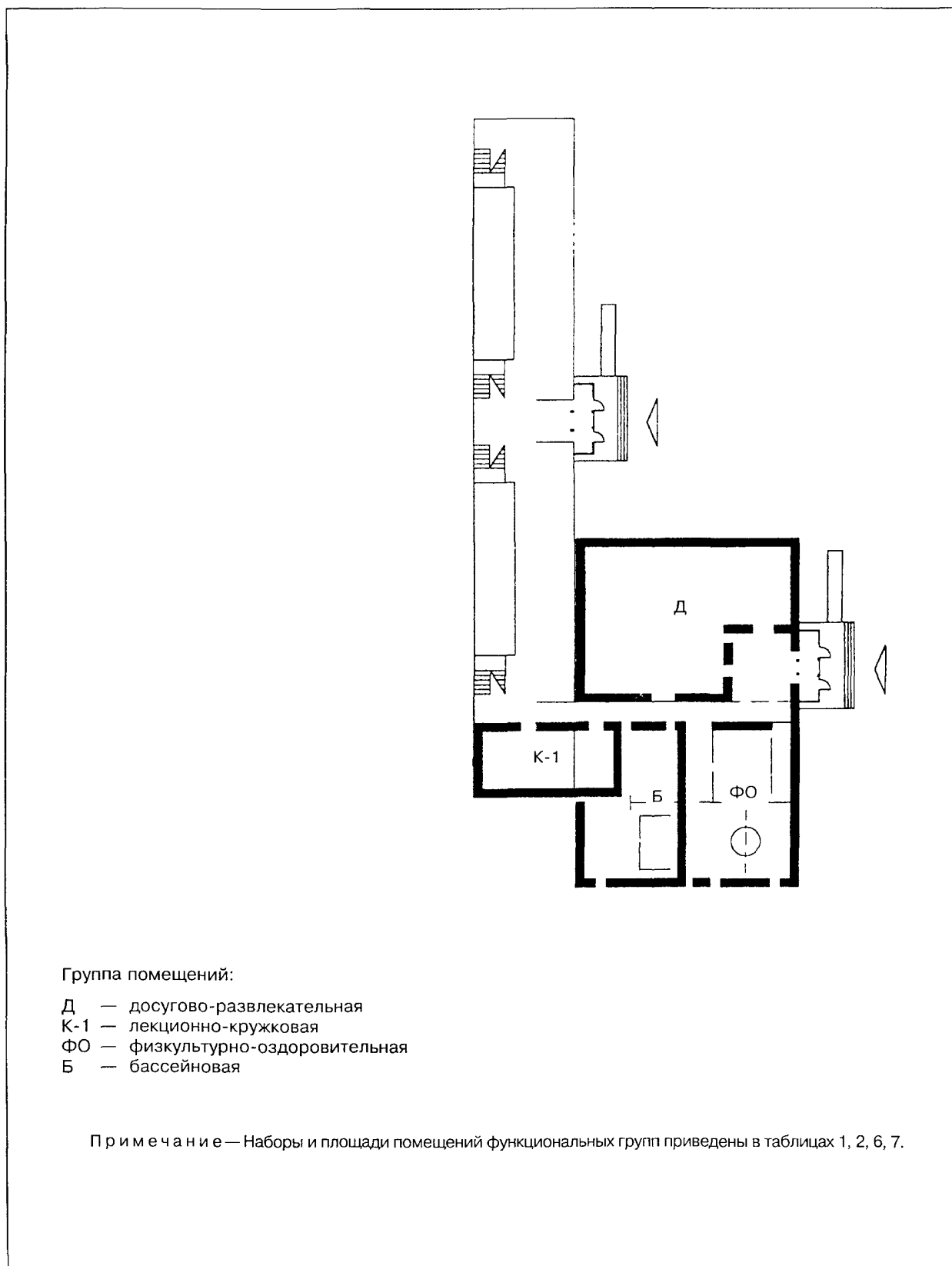


**Рисунок Б.2 — Проектное решение досугово-оздоровительного центра**



**Рисунок Б.3 — Проектное решение консультационно-методического центра**





**Рисунок Б.4 — Пример пристройки досугово-оздоровительного блока к дому-интернату**

УДК 721.183-056.266(083.74)

Ключевые слова: лица старшего возраста, досугово-оздоровительный центр, группы помещений: досугово-развлекательные, библиотечно-компьютерные, самодеятельного творчества, методические, физкультурно-оздоровительные, бассейновые, административно-хозяйственные

---

*Издание официальное*

СВОД ПРАВИЛ ПО ПРОЕКТИРОВАНИЮ  
И СТРОИТЕЛЬСТВУ

**ПОМЕЩЕНИЕ ДЛЯ ДОСУГОВОЙ  
И ФИЗИКУЛЬТУРНО-ОЗДОРОВИТЕЛЬНОЙ ДЕЯТЕЛЬНОСТИ  
ПОЖИЛЫХ ЛЮДЕЙ**

**СНиП 35-109-2005**

Зав. изд. отд. *Л.Ф. Калинина*  
Редактор *Л.Н. Кузьмина*  
Технический редактор *Л.Я. Голова*  
Корректор *И.Н. Грачева*  
Компьютерная верстка *Е.А. Прокофьева*

---

Подписано в печать 27.12.2005.  
Формат 60×84<sup>1</sup>/<sub>8</sub>. Усл. печ. л. 1,86.  
Тираж 300 экз. Заказ № 27.

---

Федеральное государственное унитарное предприятие  
«Центр проектной продукции в строительстве» (ФГУП ЦПП)

127238, Москва, Дмитровское ш., 46, корп. 2.

Тел/факс: (495) 482-42-65 — приемная.

Тел.: (495) 482-42-94 — отдел заказов;

(495) 482-41-12 — проектный отдел,

(495) 482-42-97 — проектный кабинет.

**Шифр подписки 50.3.35**

**ВНИМАНИЕ!**

**Письмом Госстроя России от 15 апреля 2003 г.  
№ НК-2268/23 сообщается следующее.**

Официальными изданиями Госстроя России, распространяемыми через розничную сеть на бумажном носителе и имеющими на обложке издания соответствующий голографический знак, являются:

справочно-информационные издания: «Информационный бюллетень о нормативной, методической и типовой проектной документации» и Перечень «Нормативные и методические документы по строительству», издаваемые Государственным унитарным предприятием — Центр проектной продукции в строительстве (ГУП ЦПП), а также научно-технический, производственный иллюстрированный журнал «Бюллетень строительной техники» издательства «БСТ», в которых публикуется информация о введении в действие, изменении и отмене федеральных и территориальных нормативных документов;

нормативная и методическая документация, утвержденная, согласованная, одобренная или введенная в действие Госстроем России, издаваемая ГУП ЦПП.