

**Документы по стандартизации**  
**Конструкции металлические**



«ЦНИИПСК им. Мельникова»

**СТАНДАРТ ОРГАНИЗАЦИИ**

**СИСТЕМА МЕНЕДЖМЕНТА КАЧЕСТВА**

**ПОРЯДОК ВЫПОЛНЕНИЯ И ОФОРМЛЕНИЯ**  
**ИЗОБРЕТАТЕЛЬСКОЙ**  
**И ПАТЕНТНО-ЛИЦЕНЗИОННОЙ РАБОТЫ**

**СТО СМК 21-2004**

Москва  
2004

ЦЕНТРАЛЬНЫЙ ОРДЕНА ТРУДОВОГО КРАСНОГО ЗНАМЕНИ НАУЧНО-ИССЛЕДОВАТЕЛЬСКИЙ И  
ПРОЕКТНЫЙ ИНСТИТУТ СТРОИТЕЛЬНЫХ МЕТАЛЛОКОНСТРУКЦИЙ ИМЕНИ Н. П. МЕЛЬНИКОВА



**ЦНИИПСК**  
ИМ. МЕЛЬНИКОВА  
(Основан в 1880 г.)



---

**СТАНДАРТ ОРГАНИЗАЦИИ**

Система менеджмента качества

**ПОРЯДОК ВЫПОЛНЕНИЯ И ОФОРМЛЕНИЯ  
ИЗОБРЕТАТЕЛЬСКОЙ И ПАТЕНТНО-  
ЛИЦЕНЗИОННОЙ РАБОТЫ**

**СТО СМК 21-2004**

## **Предисловие**

- 1 **РАЗРАБОТАН** и **ВНЕСЕН** Патентной службой и отделом стандартизации ЗАО «ЦНИИПСК им. Мельникова»
- 2 **ПРИНЯТ** и **ВВЕДЕН В ДЕЙСТВИЕ** со дня утверждения его директором ЗАО «ЦНИИПСК им. Мельникова» 20 января 2004 г.
- 3 **ВЗАМЕН** СТП 21-96
- 4 Разработка, согласование, утверждение, издание (тиражирование), обновление (изменение или пересмотр) и отмена настоящего стандарта производится отделом стандартизации ЗАО «ЦНИИПСК им. Мельникова»

**Содержание**

1	Область применения .....	1
2	Нормативные ссылки .....	1
3	Термины и определения, сокращения .....	2
4	Общие положения .....	2
5	Патентно-информационная работа .....	2
6	Изобретательская работа .....	3
7	Патентно-лицензионная работа .....	4
8	Ответственность .....	5
	Приложение А (справочное) Перечень законодательных актов по патентно-лицензионной работе .....	6
	Лист регистрации изменений .....	7


## **Введение**

Настоящий стандарт является одним из документов системы менеджмента качества, разработанной в соответствии с требованиями ГОСТ Р ИСО 9001-2001.

Стандарт устанавливает порядок проведения патентной работы в институте и направлен на повышение технического уровня научных и проектных разработок, защите отечественного приоритета в Российской Федерации и за рубежом новых технических решений.

**УТВЕРЖДАЮ**

Директор ЗАО «ЦНИИПСК  
им. Мельникова»

 В.В. Ларионов

« 20 » 01 2004 г.

СТО СМК 21-2004

---

## СТАНДАРТ ОРГАНИЗАЦИИ

---

Система менеджмента качества

### ПОРЯДОК ВЫПОЛНЕНИЯ И ОФОРМЛЕНИЯ ИЗОБРЕТАТЕЛЬСКОЙ И ПАТЕНТНО- ЛИЦЕНЗИОННОЙ РАБОТЫ

---

Дата введения 2004-01-20

#### 1 Область применения

Настоящий стандарт устанавливает порядок выполнения основных видов патентной работы в ЗАО «ЦНИИПСК им. Мельникова», а также оформления различных выходных документов, относящихся к этим видам работ.

Применение стандарта является обязательным для всех подразделений института, осуществляющих научные и проектные разработки, имеющие охраноспособный характер.

Стандарт не распространяется на патентные проработки, выполняемые работниками института в порядке личной инициативы и носящие внеплановый характер.

#### 2 Нормативные ссылки

В настоящем стандарте использованы ссылки на следующие нормативные стандарты:

ГОСТ Р ИСО 9001-2001 Системы менеджмента качества. Требования.

ГОСТ Р 15.011-96 Система разработки и постановки продукции на производство. Патентные исследования и порядок проведения.

### **3 Термины и определения, сокращения**

**3.1 ОИС:** Объекты интеллектуальной собственности. Под ОИС понимаются разработки, выполненные на уровне изобретений, промышленных образцов, полезных моделей, а также зарегистрированные в установленном порядке программы для ЭВМ и товарные знаки.

**3.2 патент:** Государственный охраняемый документ РФ, удостоверяющий исключительное право патентообладателя и авторские права разработчиков на объект интеллектуальной собственности.

**3.3 лицензионный договор:** Соглашение, по которому институт как правообладатель (лицензиар) обязуется предоставить право на использование охраняемого ОИС в объеме и на условиях, предусмотренных договором, другому лицу (лицензиату), а последний принимает на себя обязанность внести лицензиару соответствующие платежи.

**3.4 ФИПС:** Федеральный институт промышленной собственности.

### **4 Общие положения**

**4.1** Патентная работа проводится в соответствии с порядком, установленным ГОСТ Р 15.011-96.

**4.2** Основными задачами проведения патентной работы в институте являются:

- повышение технического уровня научных и проектных разработок;
- своевременная защита отечественного приоритета в Российской Федерации и за рубежом новых технических решений;
- обеспечение патентной чистоты разрабатываемых институтом объектов в отношении Российской Федерации и зарубежных стран;
- осуществление коммерческой реализации новых научных и проектных разработок института путем продажи их на лицензионной основе заинтересованным отечественным и зарубежным партнерам;
- создание в коллективах подразделений института обстановки творческого поиска при решении научно-технических проблем.

**4.3** Все виды патентной работы в институте осуществляются в тесном взаимодействии разработчиков с патентной службой на основе действующих нормативных актов и приказов по институту. Перечень законодательных актов приведен в приложении А.

### **5 Патентно-информационная работа**

**5.1** Патентная служба обеспечивает научные и проектные подразделения следующими видами патентной информации, имеющейся в патентном фонде института:

- тематическими подборками описаний отечественных и зарубежных изобретений;
- отчетами о патентно-информационных исследованиях по соответствующим темам;
- реферативной сигнальной патентной информацией;
- классификаторами изобретений алфавитно-предметными, систематическими и нумерационными указателями.

5.2 Патентная служба осуществляет методическое руководство работой сотрудников с патентным фондом института, а также с фондами Всероссийской патентно-технической библиотеки.

## **6 Изобретательская работа**

6.1 Основными задачами изобретательской деятельности являются своевременное выявление создаваемых разработчиками новых охраноспособных технических решений и защита их государственного приоритета охранными документами в виде патентов и свидетельств.

6.2 Выявление новых технических решений осуществляется патентной службой и разработчиками в процессе рассмотрения инициативных предложений при выполнении ими плановых заданий на всех стадиях проектирования.

6.3 Для оформления заявки на служебное изобретение разработчик представляет в патентную службу института черновой вариант описания изобретения и чертежи, дата поступления которых фиксируется в журнале предварительной регистрации.

6.4 Патентная служба осуществляет поиск и выявление ближайших предлагаемому техническому решению аналогов, совместно с разработчиком выбирает прототип и составляет окончательный вариант описания и формулы предполагаемого изобретения.

6.5 Патентная служба производит составление всех сопутствующих документов заявки на изобретение (реферат описания, заявление, доверенность, договор разработчика с администрацией, платежное поручение) и осуществляет их окончательное оформление.

6.6 Патентная служба института направляет материалы готовой заявки на изобретение на рассмотрение в Российское патентное ведомство и совместно с разработчиком осуществляет переписку с ФИПС до принятия последним окончательного решения.

6.7 Патентная служба подготавливает и оформляет материалы для выплаты авторам изобретения поощрительных вознаграждений после получения институтом патента.

6.8 Порядок оформления и защиты патентной службой института объектов интеллектуальной собственности (ОИС) представлены на рисунке 1.



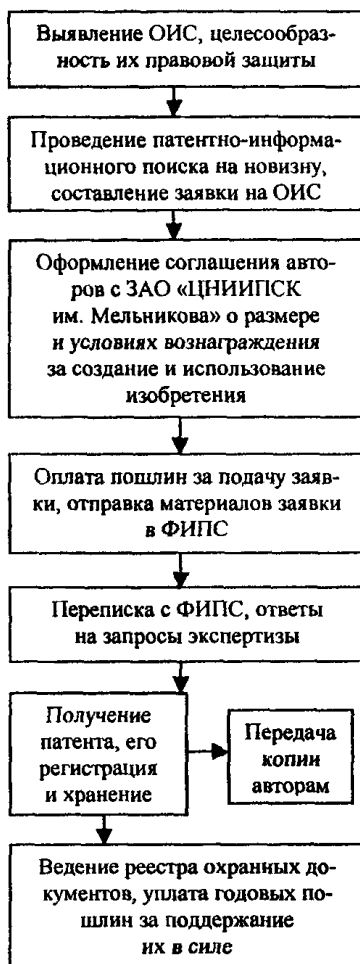


Рисунок 1 – Последовательность оформления объектов интеллектуальной собственности

## 7 Патентно-лицензионная работа

7.1 Основной задачей патентно-лицензионной работы является коммерческая реализация научно-технических достижений института путем продажи отечественным и зарубежным партнерам патентных и беспатентных лицензий.

7.2 Патентная служба института совместно с разработчиками в качестве лицензиара (продавца) участвуют в составлении договора с лицензиатом (по-

купателем) о продаже исключительной или неисключительной лицензии на использование изобретений или других научно-технических достижений института.

7.3 Разработчик лицензионной темы совместно с ОВТЭР института производят определение экономической эффективности использования новых технических решений, составляющих лицензионную тему.

7.4 Патентная служба совместно с разработчиком периодически (ежегодно) производят оценку целесообразности поддержания в действии полученных патентов на территории РФ и зарубежных стран и доводят до сведения руководства института результаты этой оценки для принятия окончательного решения.

7.5 Руководство института принимает окончательное решение по всем вопросам, связанным с продажей лицензий, и утверждает договоры о распределении денежных отчислений от продажи между институтом и разработчиками лицензионных тем.

## **8 Ответственность**

Ответственность за выполнение установленного стандартом порядка выполнения патентной работы несут:

зам. директора института, ответственный за СМК;  
заведующий патентной службой;  
начальник отдела стандартизации.

**Приложение А**  
**(справочное)**

**Перечень законодательных актов по патентно-лицензионной работе**

- 1 Патентный закон РФ, утв. 23.09.92 г. за № 3517-1 с учетом изменений, внесенных от 07.02.2003 г. № 22-ФЗ.
- 2 Закон РФ «О товарных знаках», утв. 23.09.92 г. с учетом изменений, внесенных от 11.12.2002 г. № 166-ФЗ.
- 3 Налоговый кодекс РФ часть 2.
- 4 Приказ Роспатента от 6 июня 2003 г. № 83 «О Правилах составления, подачи и рассмотрения заявки на выдачу патента на полезную модель».
- 5 Приказ Роспатента от 6 июня 2003 г. № 82 «О Правилах составления, подачи и рассмотрения заявки на выдачу патента на изобретение» (с изменениями от 11 декабря 2003 г.).
- 6 «О патентно-лицензионном обеспечении Государственного оборонного заказа», утв. Минобороны РФ от 27.11.95 г. № 186/295.
- 7 Приказ № 19 от 08.02.93 г. по ЦНИИпроектстальконструкции им. Мельникова.
- 8 Приказ № 117 от 29.12.95 г. по ЦНИИпроектстальконструкции им. Мельникова.

## ЛИСТ РЕГИСТРАЦИИ ИЗМЕНЕНИЙ

Номер изме- нения	Номера разделов, пунктов (подпунктов)				Срок вве- дения изменения	Под- пись
	изменен- ных	заменен- ных	новых	аннули- рованных		

---

УДК 62:002:006.354

ОКС 01.110

Ключевые слова: патентно-лицензионная, изобретательская, объекты интеллектуальной собственности

---