

**ЦНИИЭП
курортно-туристских зданий и комплексов
Госкомархитектуры**

Рекомендации

**по проектированию
лагерей труда и отдыха
для старшекласников
в различных
регионах страны**



Москва 1989

**Центральный научно-исследовательский и проектный институт
типового и экспериментального проектирования
курортных, оздоровительных туристских зданий и комплексов
(ЦНИИЭП курортно-туристских зданий и комплексов)
Госкомархитектуры**

Рекомендации

**по проектированию
лагерей труда и отдыха
для старшеклассников
в различных
регионах страны**

Москва Стройиздат 1989

Рекомендованы к изданию научно-методической секцией Научно-технического совета ЦНИИЭП курортно-туристских зданий и комплексов Госкомархитектуры.

Рекомендации по проектированию лагерей труда и отдыха для старшеклассников в различных регионах страны /ЦНИИЭП курортно-туристских зданий и комплексов.- М. : Стройиздат, 1989.- 48 с.

Дана характеристика типов лагерей труда и отдыха (ЛТО), номенклатура рекомендуемых к строительству стационарных типов ЛТО. Изложены требования к формирующим ЛТО функциональным блокам и к объемно-планировочным решениям зданий, составу и площадям помещений.

Для архитекторов-проектировщиков.

Табл. 2, ил. 5

Предисловие

Оздоровительные лагеря для старшеклассников (ОЛС), среди которых лагеря труда и отдыха (ЛТО) занимают ведущее место, начали создаваться на рубеже 60-х годов по инициативе комсомольских организаций, педагогических коллективов, профсоюзных комитетов. В настоящее время ЛТО являются одними из наиболее массовых учреждений детского отдыха. В будущем в различных регионах страны планируется дальнейший рост их сети.

Настоящие Рекомендации подготовлены с учетом действующих нормативных документов; их цель — создание классификации лагерей, определение их рациональной вместимости, правильный выбор стационарных типов ЛТО для строительства в различных регионах страны, обеспечение возможности формирования зданий из функциональных блоков, составу и площадям помещений и площадок.

Рекомендации разработаны ЦНИИЭП курортно-туристских зданий и комплексов — канд. архит. И.С.Чернецов, архитекторы А.В.Курьшева, Е.Б.Попилина (использованы материалы инж. О.Ф.Коршунова, кандидатов архит. М.И.Магидиной и Л.П.Хахановой) при участии КиевЗНИИЭП (архит. А.Д.Денисенко), ТбллЗНИИЭП (архит. В.В.Чичинадзе), ТашЗНИИЭП (архит. Т.Н.Зимакова).

Отзывы просим направлять по адресу: 125080, Москва, Волоколамское шоссе, д. 1, ЦНИИЭП курортно-туристских зданий и комплексов Госкомархитектуры.

1. ОБЩИЕ ПОЛОЖЕНИЯ

1.1. Лагеря труда и отдыха для старшеклассников (ЛТО) с круглосуточным пребыванием — учреждения, в которых отдых старшеклассников 8–10/12 классов городских и сельских школ в период каникул сочетается с общественно полезным производственным трудом. В них создаются условия для трудового воспитания и профессиональной ориентации подростков 14–18 лет, а также организации их активного отдыха.

1.2. Отряды ЛТО формируются органами народного образования, а также администрацией и общественными организациями базовых предприятий. Результаты труда старшеклассников в различных отраслях народного хозяйства, в том числе в сельском хозяйстве, способствуют выполнению предприятиями и хозяйствами производственных планов.

1.3. Структурные единицы лагеря: отряд 35–40 человек и входящие в него бригады, которые могут включать в себя звенья. Продолжительность трудовой смены в период летних каникул 18–24 дня, в период зимних и весенних каникул 7–12 дней. Продолжительность рабочего дня при шестидневной рабочей неделе для школьников 14–16 лет — не более четырех часов, для школьников старше 16 лет — не более шести часов.

1.4. ЛТО являются учреждениями: сезонными — с летним или продленным режимом эксплуатации (функционируют 2–3 месяца в году — в июне — августе, а также 4–6 месяцев в

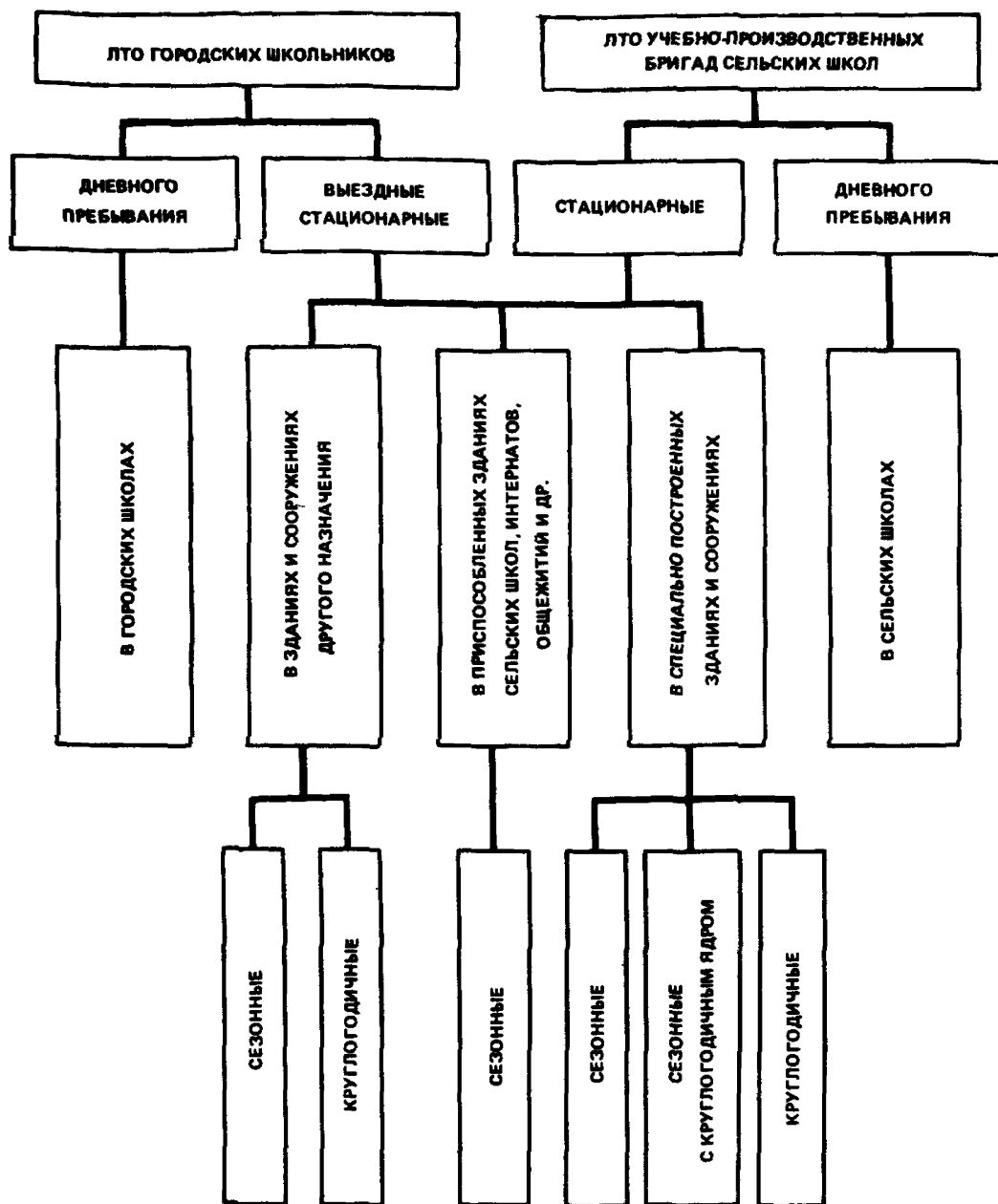


Рис. 1. Классификация ЛТО в различных регионах страны

году — с июня по ноябрь), круглогодичными и сезонными с круглогодичным ядром. В весенние и осенние месяцы сезонные и круглогодичные ЛТО используются для размещения студентов и временных работников (рис. 1).

В период зимних и весенних каникул круглогодичные ЛТО могут использоваться для отдыха детей и подростков, проживающих в пределах района или области. Во внеканику-

лярный период круглогодичные ЛТО используются в качестве баз отдыха, гостиниц и, для обслуживания местного населения, а в тех хозяйствах и на предприятиях, где существует дефицит трудовых ресурсов — как общежития для людей, привлекаемых к сезонным работам. Виды внеканикулярного использования круглогодичных ЛТО определяются потребностями базовых хозяйств и предприятий, а также потребностями местного населения.

1.5. Для большинства регионов страны целесообразно преимущественное применение круглогодичных ЛТО. В северных и южных регионах возможно широкое применение сезонных ЛТО, в республиках Закавказья целесообразно создание универсальных школ-ЛТО.

1.6. ЛТО различной вместимости допускается включать в состав многопрофильных комплексов учреждений отдыха, в том числе в состав комплексов оздоровительных лагерей для старшеклассников (ОЛС).

2. НОМЕНКЛАТУРА ТИПОВ ЛТО

2.1. В различных регионах страны выбор типа ЛТО обусловлен региональными особенностями и конкретными условиями деятельности отдельных хозяйств и базовых предприятий; потребностями:

в дополнительных трудовых ресурсах, определяемых на основе внутрихозяйственных планов;

в организации отдыха;

в развитии сети культурно-бытового обслуживания местного населения;

в совершенствовании учебного процесса и внешкольной работы в общеобразовательных школах.

В табл. 1 приведена номенклатура типов ЛТО, рекомендуемая с учетом региональных и конкретных для отдельных хозяйств условий строительства ЛТО. При этом среди них выделяются повторяющиеся, наиболее массовые, используемые в нескольких регионах (районах)¹.

2.2. В тех районах, где хозяйства имеют постоянный дефицит трудовых ресурсов, для строительства рекомендуются круглогодичные лагеря труда и отдыха с использованием их во внеканикулярное время в качестве общежитий для студентов, рабочих и служащих.

В тех районах, где в хозяйствах потребность в дополнительных трудовых ресурсах весной, летом и осенью значительно превышает зимнюю (например, в плодоовощных колхозах и совхозах), для строительства рекомендуются ЛТО с круглогодичным ядром и сезонным расширением. В районах, где хозяйства испытывают только сезонный дефицит трудовых ресурсов, рекомендуется строить сезонные ЛТО с продленным режимом эксплу-

¹ Типы ЛТО для регионов, приведенные в табл. 1, являются наиболее типичными и могут использоваться в большинстве регионов страны.

Таблица 1

№ п.п.	Типы ЛТО	Размещение ЛТО и организация обслуживания	Использование ЛТО во внеквартальный период			Экономические районы				
			осень	зима	весна	Северный	Северо-Западный (Ленинградская обл.)	Центральный	Волго-Вятский	Поволжский

Сезонного функционирования:

1	на 40 мест	Автономное	В качестве общежития	—	В качестве общежития	—	—	x	x	—
2	на 80 "	"	То же	—	То же	—	x	x	x	x
3	на 120 "	"	"	—	"	—	—	x	—	x
4	на 40 " с сокращенным составом помещений	На территории села с использованием учреждений КБО	"	—	"	—	x	x	—	x
5	на 80 мест с сокращенным составом помещений	То же	"	—	"	—	—	x	—	x
6	на 120 мест с сокращенным составом помещений	"	"	—	"	—	—	x	—	—

7	на 160 мест	Автономное	"	-	"	-	x	-	-	-
8	на 240 "	"	"	-	"	-	y	-	-	y
<i>Крулогодичного функционирования:</i>										
9	на 42/30 мест	Автономное	В качестве общежития	В качестве базы отдыха	В качестве общежития	y	-	x	-	-
10	на 84/60 "	"	То же	То же	То же	-	-	x	x	-
11	на 126/90 "	"	"	"	"	-	-	x	-	y
12	на 40/30 "	На территории села для культурно-бытового обслуживания	Для культурно-бытового обслуживания населения			x	x	x	x	x
13	на 80/60 "	То же		То же		-	x	x	x	-
14	на 120/90 "	"		"		-	x	x	-	-
15	на 40 мест	В комплексе с сельской школой	В качестве помещения для внеучебной работы сельских школьников			y	y	y	y	y
16	на 80 "	То же		То же		-	y	y	y	y
17	на 120 "	"		"		-	-	y	-	y
18	на 40/30 мест с сокращенным составом помещений	На территории села с использованием учреждений культурно-бытового обслуживания	В качестве общежития для сезонных рабочих			-	x	x	-	x
19	на 80/60 мест с сокращенным составом помещений	На территории села с использованием учреждений культурно-бытового обслуживания	В качестве общежития для сезонных рабочих			-	-	x	-	x

№ п.п.	Типы ЛТО	Размещение ЛТО и организация обслуживания	Использование ЛТО во внеканикулярный период			Экономические районы				
			осень	зима	весна	Северный	Северо-Западный (Ленинградская обл.)	Центральный	Волго-Вятский	Поволжский
20	на 120/90 мест с сокращенным составом помещений	То же	То же			-	-	x	-	x
21	на 200 мест <i>Сезонного функционирования:</i>	Автономные	В качестве базы отдыха			-	-	x	-	x
22	на 160 мест с круглогодичным ядром на 40/30 мест	Смежно с территорией села, автономное в комплексе с учреждениями культурно-бытового обслуживания	В качестве гостиницы, общежития для культурно-бытового обслуживания населения			-	-	-	z	-
23	на 240 мест с круглогодичным ядром на 120/30 мест	Автономное	То же			-	-	-	z	y
24	на 400 мест с круглогодичным ядром на 120/90 мест	Автономное, в пригородных зонах	В качестве общежития,	В качестве базы	В качестве общежития,	-	-	-	-	y

			для куль- турно-бы- тового об- служива- ния насе- ления	отды- ха, для бытового куль- турно- быто- вого обслу- жива- ния на- селения	для куль- турно- бытового обслужи- вания на- селения					
25	на 240 мест с кругло- годовичным ядром на 126/90 мест	Автономное, в курорт- ных районах	В качестве базы отдыха	—	—	—	—	—	—	—
26	На базе сельских школ (школ-ЛТО) н. 264/100 мест	На базе малокомплект- ных средних и неполных средних школ	В качестве сельской школы	—	—	—	—	—	—	—

¹ Для условий Узбекистана — ЛТО сезонного функционирования на 160 мест с круглогодичным ядром на 80 мест.

² Рекомендуется также экспериментальное проектирование ЛТО на базе средних школ на 132/60 и 422/100 мест.

Примечание. Условные обозначения: "х" — массовые типы ЛТО, "у" — перспективные типы ЛТО, "z" — типы ЛТО для выборочного строительства.

№ п.п.	Типы ЛТО	Экономические районы											
		Центрально-Черноземный	Северо-Кавказский	Уральский	Прибалтийский	Белорусский	Юго-Западный	Донецко-Приднепровский	Южный	Молдавская ССР	Закавказский	Казахстанский (Чимкентская обл.)	Средне-Азиатский (Узбекистан)
<i>Сезонного функционирования:</i>													
1	на 40 мест	x	-	-	x	x	-	-	-	-	-	-	x
2	на 80 "	x	x	-	-	-	x	x	-	x	-	-	x
3	на 120 "	x	x	-	-	-	x	x	x	x	-	-	x
4	на 40 " с сокращенным составом помещений	x	-	-	-	-	-	-	-	-	-	x	-
5	на 80 мест с сокращенным составом помещений	x	x	-	-	-	x	x	-	-	-	x	-
6	на 120 мест с сокращенным составом помещений	x	x	-	-	-	x	x	-	-	-	x	-
7	на 160 мест	-	-	-	-	-	x	x	x	-	-	-	x
8	на 240 "	-	y	y	-	-	-	y	y	-	-	-	x

*Круглогодичного
функционирования:*

9	на 42/30 мест	x	-	x	-	-	-	-	-	-	-	-	x
10	на 84/60 "	x	-	x	-	-	x	-	-	x	-	-	x
11	на 126/90 "	x	-	x	-	x	x	x	x	x	-	-	x
12	на 40/30 "	x	-	-	-	-	-	-	-	-	-	x	x
13	на 80/60 "	x	-	-	x	x	x	-	-	-	-	x	x
14	на 120/90"	x	-	x	-	x	x	x	-	-	-	x	x
15	на 40 мест	y	-	y	-	y	y	y	y	y	-	y	-
16	на 80 "	y	-	y	-	y	y	y	y	y	-	y	-
17	на 120 мест	y	-	y	y	y	y	y	y	y	-	y	-
18	на 40/30 мест с сокращен- ным составом помеще- ний	x	-	x	x	-	-	-	-	-	-	x	-
19	на 80/60 мест с сокращен- ным составом помещений	x	-	-	-	-	-	-	-	-	-	x	-
20	на 120/90 мест с сокращен- ным составом помещений	x	-	-	-	-	-	-	-	-	-	x	-
21	на 200 мест	x	-	-	-	-	-	-	-	-	-	x	-
<i>Сезонного функциони-</i>													
<i>рования:</i>													
22	на 160 мест с кругло- годи́чным ядром на 40/30 мест	-	-	-	-	x	y	y	y	-	-	y	y
23	на 240 мест с круглогодич- ным ядром на 120/30 мест	x	y	-	-	-	-	y	y	z	-	y	y

№ п.п.	Типы ЛТО	Экономические районы											
		Центрально-Черноземный	Северо-Кавказский	Уральский	Прибалтийский	Белорусский	Юго-Западный	Донецко-Приднепровский	Южный	Молдавская ССР	Закавказский	Казахстанский (Чымкентская обл.)	Средне-Азиатский (Узбекистан)
24	на 400 мест с круглогодичным ядром на 120/90 мест	-	у	у	-	-	-	-	у	-	-	у	з
25	на 240 мест с круглогодичным ядром на 126/90 мест	-	-	-	-	-	-	-	з	з	-	-	-
26	На базе сельских школ (школ-ЛТО) на 264/100 мест	-	-	-	-	-	-	-	-	-	у	-	-

тации с использованием лагерей во внеканникулярное время для проживания привлекаемых рабочих.

Для районов с избытком трудовых ресурсов в сельском хозяйстве строительство стационарных лагерей труда и отдыха на базе колхозов и совхозов не целесообразно. В таких районах перспективным является создание мобильных ЛТО для тех отраслей народного хозяйства, где существует дефицит трудовых ресурсов – строительство, мелиорация и пр. (например, в республиках Средней Азии), а также организация ЛТО на базе сельских школ – создание нового типа учреждения – школы-ЛТО (республики Закавказья).

2.3. В районах с неблагоприятными для отдыха осенью, зимой и весной природно-климатическими условиями целесообразно строительство только сезонных ЛТО. В районах с благоприятными для отдыха природно-климатическими условиями целесообразно строительство круглогодичных и сезонных ЛТО, которые во внеканникулярное время могут использоваться для длительного и кратковременного отдыха детей и взрослых.

Во всех районах страны в местностях с лечебными природными факторами и при наличии на курорте лечебной базы круглогодичные ЛТО могут использоваться для организации профилактического лечения.

2.4. Во всех регионах страны сезонные и круглогодичные ЛТО можно создавать с полным или сокращенным составом помещений.

ЛТО с полным составом помещений целесообразно применять при автономном их размещении, а также при размещении на территории населенных пунктов (или вблизи них) с недостаточно развитой сетью учреждений культурно-бытового обслуживания; при этом во внеканникулярное время можно использовать помещение лагеря для обслуживания сельского населения.

При размещении ЛТО в населенных пунктах с развитой сетью учреждений культурно-бытового обслуживания целесообразно применять ЛТО с сокращенным составом обслуживающих помещений, используя для обслуживания старшеклассников существующие поселковые или ведомственные столовые, клубы, спортивные сооружения.

2.5. Учитывая требования совершенствования организации учебного процесса, в том числе трудового обучения и внешкольной работы сельских школ, рекомендуется создавать специальные круглогодичные ЛТО вместимостью, как правило, не более 120 мест, которые во внеканникулярный период используются только для обслуживания детей и учебно-производственных бригад старшеклассников. Целесообразно размещать их на смежных со школой участках или в непосредственной близости от зданий школ. При этом в период каникул старшеклассниками могут использоваться школьные спортивные площадки, хозяйственные сооружения, в отдельных случаях – пищеблок столовой и др. ; как правило, использование ЛТО школьных помещений не рекомендуется.

2.6. Во всех районах страны вместимость ЛТО, как правило, целесообразна от 40 до 400 мест. Нижний предел вместимости в 40 мест определяется величиной отряда, верхний – в

400 мест — предел управления и самоуправления коллектива, когда возможна оптимальная организация обслуживания старшекласников и соревнование между отрядами. Если потребности отдельных хозяйств и предприятий в организации ЛТО превышают 400 мест, целесообразно создание двух или более лагерей труда и отдыха.

2.7. Во всех районах страны для городских школьников как наиболее массовые рекомендуются сезонные и круглогодичные ЛТО вместимостью 40—120 мест на базе колхозов и совхозов, предприятий, учреждений торговли и обслуживания и др. ; для сельских школьников — круглогодичные ЛТО вместимостью 40—120 мест.

В районах, где преобладают развитые плодовоовощные хозяйства и другие крупные предприятия (например, в пригородных зонах крупных городов), допускается строительство ЛТО вместимостью 240—400 мест.

3. УСЛОВИЯ РАЗМЕЩЕНИЯ ЛТО И ТРЕБОВАНИЯ К ГЕНЕРАЛЬНОМУ ПЛАНУ

3.1. От мест приложения труда ЛТО целесообразно размещать в пределах пешеходной доступности, не превышающей двух км, или в пределах получасовой транспортной доступности.

3.2. ЛТО можно размещать на территории населенных пунктов, вблизи них (до 1000 м) или автономно — вблизи мест с благоприятными условиями отдыха.

При размещении ЛТО целесообразно использование существующих учреждений культурно-бытового обслуживания сельского населения, дорог, инженерных сетей и сооружений и др. При этом вместимость ЛТО, размещаемых на территории населенных пунктов или вблизи них, как правило, не должна превышать 160 мест.

Автономно ЛТО можно размещать в местностях с недостаточной сетью внутрихозяйственных дорог, когда пеший путь — лучшее средство передвижения к местам приложения труда и в случаях, когда в радиусе пешеходной доступности от мест приложения труда нет таких населенных мест, которые бы располагали учреждениями культурно-бытового обслуживания. При этом, как правило, упрощается поиск места расположения ЛТО вблизи ценных рекреационных территорий.

3.3. ЛТО для сельских школьников целесообразно размещать от их места жительства на расстоянии не менее одного километра.

3.4. Площадь земельных участков для строительства ЛТО следует принимать из расчета 175—200 м²/чел. В эту норму не входят участки для размещения зданий и сооружений хозяйственного назначения (котельные, очистные и водозаборные сооружения, автостоянки), для проживания обслуживающего персонала, пляжи и водоемы, а также участки для размещения зданий, сооружений и площадок специализированного (производственного) назначения, в том числе трудового обучения. Допускается сокращение нормы площади земельных участков до 40% при условии использования зданий и сооружений культурно-

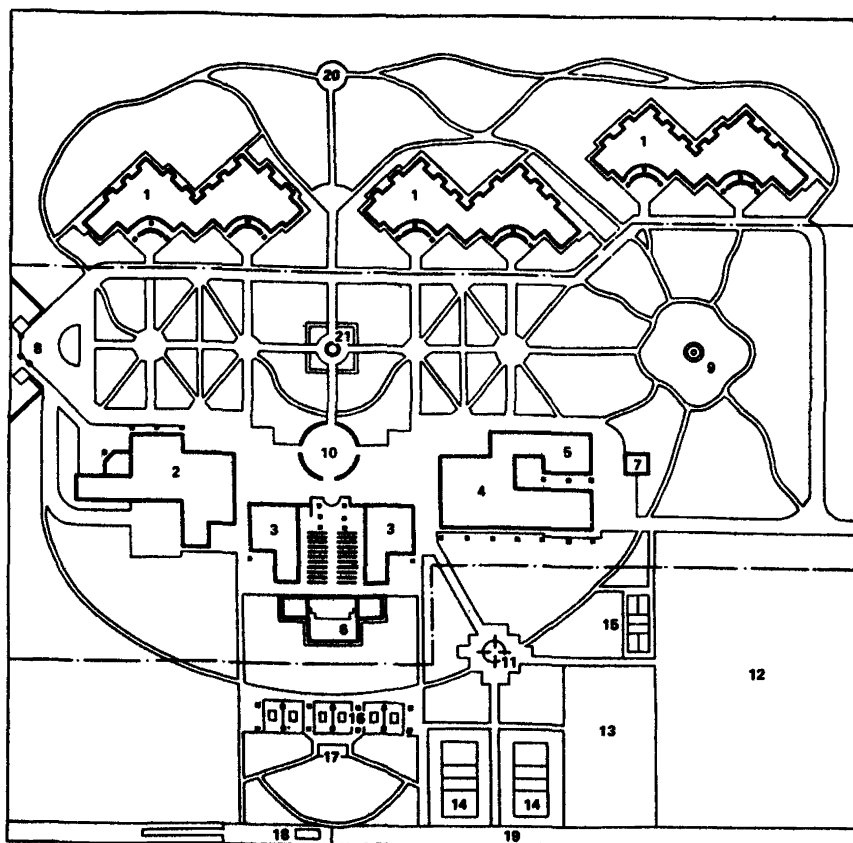


Рис. 2. Схема генерального плана ЛТО на 240 мест (на примере ЛТО на 240 мест агро-промышленного комплекса "Кубань" в Краснодарском крае)

1 — спальные корпуса на 80 мест (каждый на два отряда); 2 — административно-приемная группа; 3 — культурно-массовая группа; 4 — столовая; 5 — хозяйственный блок; 6 — тепловой пункт гелиосистемы; 7 — трансформаторная подстанция; 8 — контрольно-пропускной пункт; 9 — площадка для игр и аттракционов; 10 — танцевальная площадка; 11 — оздоровительная гелиодушевая установка; 12 — площадка для спортивных игр, футбола и метаний; 13 — комбинированная площадка для игровых видов спорта (ручного мяча, волейбола, баскетбола); 14 — площадка для волейбола; 15 — площадка для бадминтона; 16 — площадка для настольного тенниса (под навесом); 17 — место для прыжков в длину; 18 — место для прыжков в высоту; 19 — беговая дорожка; 20 — костровая площадка; 21 — фонтан

бытового и физкультурно-оздоровительного назначения сельских населенных мест, а также базовых предприятий.

3.5. Участки ЛТО целесообразно делить на следующие зоны: жилую, культурно-бытовую и спортивную (рис. 2).

Жилая зона включает группу помещений для проживания, культурно-бытовая – помещения приемно-вестибюльные, питания, культурно-массового и административно-хозяйственного назначения, а также площадки политико-массового, культурно-массового и хозяйственного назначения и площадки трудового обучения.

Спортивную зону в ЛТО вместимостью 160–400 мест, включающую спортивные площадки и сооружения, целесообразно проектировать компактно, отделяя ее от жилых зданий зеленой зоной. Площадь участка, отводимого под спортивную зону, целесообразно определять по норме 20 м^2 на место. Площадь спортивной зоны может составлять от 35% общей площади участка ЛТО и менее. При условии постоянного использования старшекласниками спортивных сооружений и площадок базового предприятия, хозяйства или общеобразовательной школы спортивная зона может специально не предусматриваться.

3.6. При размещении ЛТО на территории населенного пункта или вблизи его целесообразно использовать существующие здания и сооружения хозяйственного назначения. Новые здания и сооружения хозяйственного назначения ЛТО целесообразно размещать в коммунально-хозяйственной зоне населенного пункта.

При автономном размещении ЛТО хозяйственную зону целесообразно размещать вблизи лагеря (с соблюдением санитарных разрывов), или на территории коммунально-хозяйственной зоны близлежащего населенного пункта.

3.7. В ЛТО всех типов смежно с территорией лагеря целесообразно предусматривать стоянку для автотранспорта и для велосипедов по заданию на проектирование.

3.8. Площадки трудового обучения допускается предусматривать в ЛТО всех типов и располагать на территории лагеря и вне ее. Состав, площади и условия размещения площадок трудового обучения целесообразно определять в зависимости от профиля работ старшекласников по заданию на проектирование. При этом общая площадь площадок трудового обучения должна составлять не менее 1200 м^2 . Зону санитарного разрыва между ними и участком ЛТО целесообразно использовать для выращивания овощей и фруктов, проведения опытов по растениеводству в теплицах и на открытом грунте.

4. ФУНКЦИОНАЛЬНО-ПЛАНИРОВОЧНАЯ СТРУКТУРА ЛТО

4.1. Помещения ЛТО рекомендуется объединять в следующие основные группы в соответствии с их функциональным назначением: проживания, приемно-вестибюльную, питания, культурно-массового и административно-хозяйственного назначения (рис.3).

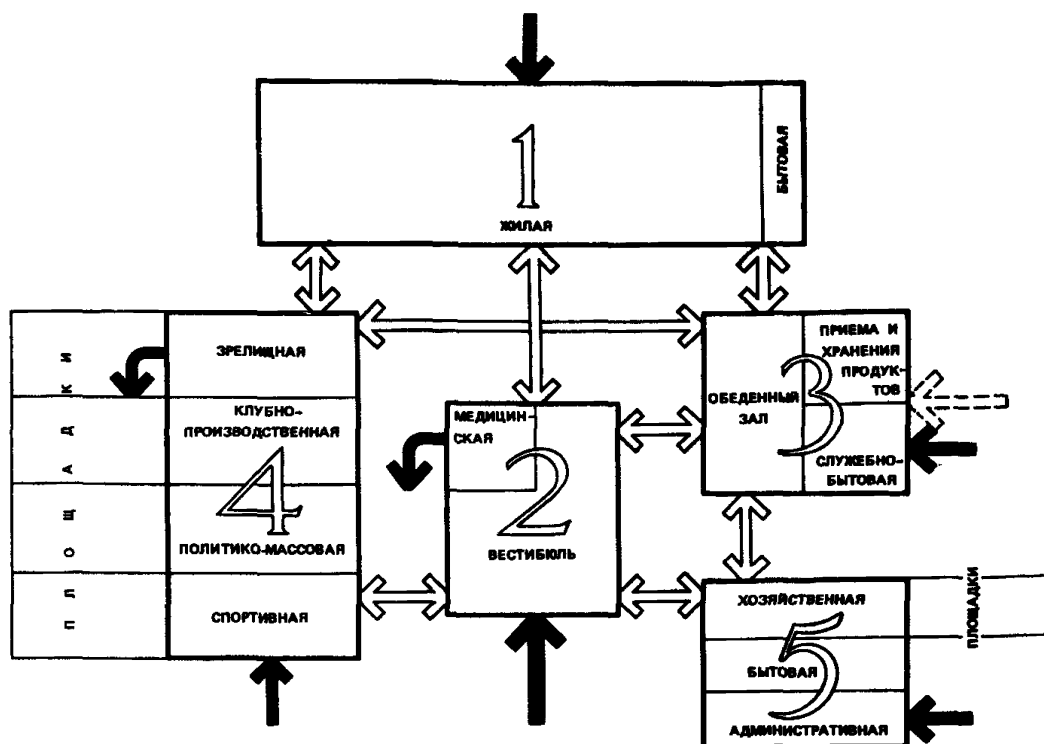


Рис. 3. Схема взаимосвязи основных групп помещений и площадок ЛТО

1 – проживания; 2 – приемно-вестибюльная; 3 – питания; 4 – культурно-массового назначения; 5 – административно-хозяйственного назначения

4.2. В зависимости от типа ЛТО в различных регионах страны может меняться набор формирующих групп помещений. Функционально-планировочную структуру ЛТО целесообразно определять с учетом условий размещения лагерей и существующих учреждений культурно-бытового обслуживания населения, уровня комфорта проживания во внеканукулярный период, соответствия профиля производственного обучения старшеклассников в общеобразовательной школе профилю работы в период каникул, особенностей эксплуатации во внеканукулярный период и др.

4.3. Функционально-планировочную структуру ЛТО с полным составом помещений целесообразно формировать с учетом возможности использования населением во внеканукулярный период зрительного зала, обеденного зала столовой, спортивного зала, мастерских и других помещений, а также группы помещений проживания для организации продленного дня школьников.

4.4. В ЛТО с сокращенным составом помещений функционально-планировочная структура может формироваться из следующих групп: проживания, приемно-вестибюльной и административно-хозяйственной.

4.5. С учетом особенностей эксплуатации во внеканicularный период допускается расширение состава групп помещений, формирующих ЛТО. При использовании ЛТО в этот период в качестве базы отдыха целесообразно включать в их состав группу помещений бально-оздоровительного назначения. Для закрепления старшеклассниками приобретенных во время учебы профессиональных навыков и для производственной деятельности местного населения рекомендуется дополнять состав ЛТО группой помещений трудового обучения и др.

4.6. В зависимости от типа ЛТО может изменяться состав помещений основных групп. Так, например, функционально-планировочная структура ЛТО с сокращенным составом помещений может формироваться всеми основными группами помещений, часть которых — сокращенного состава. С увеличением вместимости ЛТО состав помещений отдельных групп может расширяться. Состав групп помещений может также изменяться за счет перераспределения помещений между различными группами. Так, группа помещений бытового обслуживания общего назначения может входить в состав группы проживания и в состав группы помещений административно-хозяйственного назначения и др.

4.7. В ЛТО вместимостью, в основном, 40, 80 и 120 мест рекомендуется объединять ряд помещений в одно универсальное, а также многофункционально использовать отдельные помещения и площадки летом и во внеканicularное время для организации различных форм отдыха. Во время каникул это требование обусловлено распорядком дня старшеклассников, при котором виды их деятельности многочисленны, продолжительность занятий одним видом невелика, а общая продолжительность активного отдыха составляет 5—6 ч. ежедневно. Во внеканicularный период — особенностями эксплуатации учреждений, организуемых на базе ЛТО (общеежитие, база отдыха, для обслуживания местного населения и др.) и потребностями людей разного возраста (взрослые, подростки, дети) (рис.4).

Создание помещения универсального назначения наиболее целесообразно в ЛТО с сокращенным составом помещений, где многофункционально может использоваться помещение штаба ЛТО, а также в круглогодичных ЛТО с полным составом помещений, где могут объединяться зрительный зал, фойе, спортивный зал, бильярдная.

4.9. В зависимости от типа ЛТО и конкретных условий строительства функционально-планировочную структуру лагерей можно формировать с учетом различной степени объединения групп помещений — в едином кооперированном здании, в здании из блоков, в нескольких зданиях, объединенных единой территорией. Как правило, для круглогодичных ЛТО целесообразно объединение помещений в едином здании или здании из блоков, для сезонных ЛТО с круглогодичным ядром — в здании из блоков и в отдельных зданиях; для сезонных ЛТО возможна различная степень объединения помещений.

4.10. Функционально-планировочная структура ЛТО должна предусматривать возможность очередности строительства зданий, расширение лагеря на отведенной территории, в том числе его перепрофилирование в зависимости от изменения профиля работ старшеклассников и особенностей внеканicularного использования помещений.

4.11. Функционально-планировочная структура ЛТО должна обеспечивать тесную вза-

МАСТЕРСКАЯ ТЕХНИЧЕСКОГО ТВОРЧЕСТВА	МАСТЕРСКАЯ ХУДОЖЕСТВЕННОГО ТВОРЧЕСТВА	БИБЛИОТЕКА	СТАБ ЛТО	ЗРИТЕЛЬНЫЙ ЗАЛ	ФОРЕ	СПОРТИВНЫЙ ЗАЛ	ЗРЕЛИЩНО- МАССОВЫЕ ПЛОЩАДКИ	МАССОВЫЕ ПЛОЩАДКИ	СПОРТИВНЫЕ ПЛОЩАДКИ
			УЧЕБНЫЕ		ЗАНЯТИЯ				
			КРУЖКОВЫЕ		ЗАНЯТИЯ				
ВЫСТАВКИ					МАССОВЫЕ	СПОРТИВНЫЕ	ПРАЗДНИКИ		
ВЫПОЛНЕНИЕ ПРОИЗВОДСТВЕННЫХ ЗАКАЗОВ	ИНФОРМАЦИОННАЯ РАБОТА КРАЕВЕДЧЕСКОГО МУЗЕЯ			КИНОПОКАЗ, КОНЦЕРТЫ, ФЕСТИВАЛИ И ДРУГИЕ ЗРЕЛИЩНО-МАССОВЫЕ МЕРОПРИЯТИЯ					
	МИТИНГИ, СОБРАНИЯ, ЛЕКЦИИ, ВСТРЕЧИ И ДРУГИЕ ПОЛИТИКО-МАССОВЫЕ МЕРОПРИЯТИЯ								
		КОНЦЕРТЫ		СПОРТИВНЫЕ ЗАНЯТИЯ,		СОСРЕВОЩАНИЯ			
		ДИСКОТЕКА					ВЫСТАВКИ		
	ВНЕШКОЛЬНАЯ РАБОТА С ДЕТЬМИ								

Рис. 4. Варианты универсального использования помещений и площадок культурно-массового назначения

имосвязь между помещениями и площадками групп проживания, питания, культурно-массового назначения, административно-хозяйственного и бытового назначения. При этом целесообразно помещения приемно-вестибюльной группы размещать так, чтобы они обеспечивали тесную взаимосвязь между основными группами помещений.

5. ОБЪЕМНО-ПЛАНИРОВОЧНЫЕ РЕШЕНИЯ ЗДАНИЙ И СООРУЖЕНИЙ

5.1. Объемно-планировочные решения ЛТО целесообразно принимать с учетом климатических условий региона строительства и микроклиматических условий места строительства. В северных и восточных регионах страны предпочтительны компактные объемно-планировочные решения зданий с уменьшенной площадью остекления и необходимостью подтапливания в течение всего периода эксплуатации. В южных регионах допускается замена отдельных помещений навесами и террасами по группам помещений: питания

на 20–30%, культурно-массового назначения на 30–40%. Целесообразно обеспечивать защиту зданий от перегрева, ветрозащиту и др.

Сезонные ЛТО целесообразно проектировать одноэтажными с учетом возможного участия в строительстве старшекласников и студенческих строительных отрядов.

Помещения проживания

5.2. Группа помещений проживания включает жилые комнаты, санитарные узлы, комнаты дневного пребывания (или веранды), жилые комнаты для педагогов с санитарными узлами, помещения бытового обслуживания общего назначения.

5.3. В круглогодичных ЛТО (кроме ЛТО в комплексе со школой) санитарные узлы рекомендуется размещать при комнатах или группах комнат, а в сезонных ЛТО и в круглогодичных ЛТО в комплексе с общеобразовательной школой – поэтажно.

5.4. В ЛТО всех типов целесообразно поэтажное заселение старшекласников. При этом рекомендуется блокировка жилых комнат и обслуживающих помещений на один отряд.

5.5. В круглогодичных ЛТО жилые комнаты следует проектировать вместимостью 3–5 мест. В ЛТО сезонного функционирования допускается увеличение вместимости жилых комнат, но не более 10 мест.

5.6. В ЛТО всех типов площадь жилых комнат рекомендуется рассчитывать по норме $4 \frac{1}{2}$ м² на одного человека. В круглогодичных ЛТО площадь жилых комнат для проживания взрослых во внеканикулярное время рекомендуется принимать по норме $5,5\text{--}6 \frac{1}{2}$ м² на человека. Поэтому жилые комнаты круглогодичных ЛТО целесообразно проектировать с переменной вместимостью по сезонам $3/2$, $4/3$ и $5/3$ человек.

5.7. В ЛТО перспективных типов допускается применение двухъярусных кроватей при сохранении нормы жилой площади на одного человека.

5.8. Комнаты дневного пребывания целесообразно предусматривать для отдыха, общения и проведения собраний старшекласников одного отряда, а во внеканикулярный период в круглогодичных ЛТО – использовать как гостиные и телевизионные холлы. Не рекомендуется объединение комнат дневного пребывания с другими помещениями общественного назначения.

В сезонных ЛТО, в том числе размещаемых в южных районах страны, комнаты дневного пребывания могут быть заменены верандами.

5.9. Санитарные узлы при комнатах или группах комнат, скомпонованных в ячейки на 6–10 человек (3 + 3; 5 + 5 или 3 + 3 + 4 человек), рекомендуется проектировать со следующим оборудованием: унитаза, умывальник (на 10 человек – 2 умывальника), душевая сетка. Поэтажные санитарные узлы рекомендуется проектировать с умывальными, мойками для ног, душевыми, кабиной личной гигиены девочек.

5.10. В сезонных и круглогодичных ЛТО в состав подгруппы бытовых помещений общего назначения целесообразно включать комнату для чистки и глажения одежды,

постирающую, комнату для хранения чемоданов, гардеробную, группируя эти помещения на один или несколько отрядов.

5.11. В сезонных и круглогодичных ЛТО вместимостью свыше 240 мест помещения бытового обслуживания специального назначения (см. п. 5.40) целесообразно включать в группу помещений проживания, блокируя с бытовыми помещениями общего назначения или с поэтажными санитарными узлами на один или несколько отрядов.

Приемно-вестибюльные помещения

5.12. Приемно-вестибюльная группа включает следующие подгруппы помещений: вестибюльную и медицинскую.

5.13. В ЛТО всех типов вместимостью 40—120 мест целесообразно предусматривать в составе вестибюльной подгруппы вестибюль с гардеробом площадью не менее 12 м². В ЛТО сезонных и сезонных с круглогодичным ядром на 160—400 мест целесообразно в составе подгруппы дополнительно предусматривать методический кабинет, камеру хранения, а также санитарные узлы для старшеклассников и персонала.

5.14. В период каникул методический кабинет следует использовать для проведения оперативных совещаний, в качестве комнаты для работы педагогического совета лагеря, как помещение для дежурных и т.п. Во внеканикулярный период в ЛТО, используемых в качестве общежитий, методический кабинет может функционировать как диспетчерская и помещение дежурного персонала, а в ЛТО, используемых в качестве баз отдыха — как помещение для приема и регистрации отдыхающих.

5.15. В ЛТО всех типов, кроме лагерей на 40 мест с сокращенным составом помещений, в составе медицинской подгруппы целесообразно предусматривать медицинский пункт и изолятор. Состав помещений медицинского пункта и изолятора в ЛТО различных типов следует определять с учетом различий в режиме эксплуатации ЛТО, а также различий в штатном расписании ЛТО различных вместимостей.

5.16. В ЛТО всех типов вместимостью 160—400 мест целесообразно предусматривать медицинский пункт и изолятор с полным составом помещений.

5.17. В ЛТО 80—120 мест с полным составом помещений в медицинском пункте рекомендуется объединять кабинет врача и комнату медицинской сестры, а состав помещений изолятора сокращать за счет исключения палаты на два места с санитарным узлом, буфетной, комнаты-веранды дневного пребывания.

5.18. В ЛТО на 40 мест с полным составом помещений в медицинском пункте рекомендуется объединять комнату медицинской сестры и процедурную, в составе изолятора — включать палату типа "бокс" на одно место с санитарным узлом и отдельным входом.

5.19. В ЛТО на 80—120 мест с сокращенным составом помещений в медицинском пункте рекомендуется предусматривать кабинет врача (медицинской сестры) и процедурную, в

изоляторе — палату на одно место с санитарным узлом и отдельным входом, а также палату на два места с санитарным узлом.

5.20. В ЛТО на 40 мест с сокращенным составом помещений в медицинском пункте рекомендуется предусматривать кабинет медицинской сестры и процедурную; изолятор предусматривать нецелесообразно, так как для обслуживания старшеклассников используется изолятор местного медицинского учреждения.

Помещения питания

5.21. Группа помещений питания включает следующие подгруппы помещений: обеденный зал с раздаточной, производственные помещения, помещения приема и хранения продуктов и служебно-бытовые.

В период каникул следует предусматривать обслуживание дежурными, во внеканикулярный период — самообслуживание.

5.22. В ЛТО вместимостью 160—400 мест — сезонных и сезонных с круглогодичным ядром, а также в круглогодичных ЛТО на 42, 84 и 126 мест, используемых во внеканикулярный период в качестве баз отдыха, рекомендуется создавать группу помещений питания полного состава. При этом обеденный зал столовой рассчитывается на 100% вместимости лагеря в одну посадку по норме 1 м^2 на место в зале. Так как в этих типах ЛТО, как правило, предусматривается работа пищеблока на сырье, производственные и служебные помещения, а также помещения приема и хранения продуктов предусматриваются в полном составе.

5.23. В сезонных и круглогодичных ЛТО вместимостью 40, 80, 120 мест, используемых во внеканикулярный период в качестве гостиницы, общежития и для культурно-бытового обслуживания населения, возможно предусматривать группу помещений питания полного состава.

В случае использования мощностей пищеблока существующего предприятия общественного питания, когда работа пищеблока столовой ЛТО на 80—120 мест предусматривается на полуфабрикатах, целесообразно сокращение состава производственных и служебно-бытовых помещений, а также помещений приема и хранения продуктов. При этом обеденный зал столовой рассчитывается на 100% вместимости лагеря в одну посадку.

В ЛТО на 40—120 мест, когда старшеклассники могут постоянно пользоваться существующими предприятиями общественного питания, группа помещений питания может отсутствовать. В этих случаях в составе ЛТО целесообразно предусматривать буфет.

5.24. В круглогодичных ЛТО вместимостью 40, 80 и 120 мест, помещения которых во внеканикулярный период используются в комплексе с общеобразовательной школой, помещения группы питания ЛТО можно предусматривать сокращенного состава с учетом использования пищеблока общеобразовательной школы.

5.25. В дополнение к существующей сети учреждений культурно-бытового обслуживания населенных мест группа питания круглогодичных ЛТО на 40, 80 и 120 мест может ис-

пользоваться для обслуживания местного населения. Рекомендуется летом предусматривать обслуживание в две посадки: одна — для старшеклассников (в ЛТО предусматривается четырехкратное горячее питание старшеклассников), другая — для местного населения.

Во внеканникулярный период пищеблок ЛТО может эксплуатироваться как столовая открытой сети, предназначенная только для местного населения. Летом обслуживание местного населения должно осуществляться в пределах резерва мощности пищеблока, который составляет 200%.

Во внеканникулярный период пропускная способность столовой в сутки равна шестикратной вместимости обеденного зала: в обеденном зале на 40 мест — 240 человек в сутки (шесть посадок), в зале на 80 мест — 480 человек. В ЛТО этих типов группу помещений питания рекомендуется создавать с полным составом помещений с расчетом работы пищеблока на сырье, функционально и планировочно обособленную от других групп помещений. При этом целесообразно помещения группы питания размещать на границе участка ЛТО, предусматривая отдельный вход для местного населения; предусматривать создание буфета в основном здании ЛТО.

В случаях, если летом потребность местного населения превышает резерв мощности пищеблока ЛТО, группу питания рекомендуется проектировать с учетом местных условий по специальному заданию.

5.26. В ЛТО массовых типов вместимостью до 120 мест целесообразно предусматривать один обеденный зал. В ЛТО больших вместимостей целесообразно предусматривать два и более залов, каждый из которых должен быть кратным численности отряда — 40 человек, но не более 120 мест.

5.27. В сезонных ЛТО с круглогодичным ядром наряду с обеденными залами, использующимися круглый год, рекомендуется предусматривать летние веранды, вместимость которых равна величине летнего расширения лагеря.

Помещения культурно-массового назначения

5.28. Группа помещений культурно-массового назначения включает следующие подгруппы помещений: зрелищную, политико-массовую, клубно-производственную и спортивную, а также по специальному заданию на проектирование — помещения трудового обучения.

5.29. В круглогодичных ЛТО вместимостью 42 места, используемых в качестве базы отдыха на 30 мест, в составе подгруппы зрелищных помещений целесообразно предусматривать универсальное помещение площадью 40 м².

В круглогодичных ЛТО вместимостью 84—126 мест, используемых в качестве баз отдыха на 60—90 мест, в составе подгруппы зрелищных помещений целесообразно предусматривать универсальный зал-аудиорию площадью 100 м² с кинопроекционной, кулуарами и складовой мебели.

В сезонных ЛТО на 160, 240 и 400 мест с круглогодичным ядром на 40/30 и 120/90 мест в

составе подгруппы зрелищных помещений, кроме крытой универсальной площадки (см. п. 5.44.), целесообразно предусматривать — соответственно универсальное помещение площадью 40 м² и универсальный зал-аудиторию площадью 100 м² круглогодичного функционирования с кинопроекционной, кулуарами и кладовой мебели. При этом целесообразно обеспечивать удобную связь между универсальным залом-аудиторией, помещением штаба ЛТО, радиоузлом и крытой универсальной площадкой, а также площадкой для массовых мероприятий.

5.30. В ЛТО, используемых во внеканулярное время для культурно-бытового обслуживания населения, вместимость универсального (зрительного) зала целесообразно определять с учетом местных условий, но не более 115% зимней вместимости.

5.31. Для проведения общелагерных мероприятий, особенно в ЛТО вместимостью 40—120 мест, целесообразно объединять помещения и площадки культурно-массового назначения.

5.32. В круглогодичных и сезонных ЛТО вместимостью 40—120 мест, а также сезонных ЛТО с круглогодичным ядром универсальные залы-аудитории целесообразно использовать для проведения зрелищных мероприятий, клубной работы, а также в качестве штаба ЛТО, кабинета туризма и краеведения.

В сезонных ЛТО вместимостью 160—240 мест, где отсутствует универсальный зал-аудитория, рекомендуется создавать специальное помещение штаба ЛТО. Целесообразно предусматривать периодическое объединение помещений штаба ЛТО и библиотеки, а также тесную планировочную связь с площадками политико-массового назначения — линейкой, площадкой, оборудованной для массовых мероприятий.

5.33. В состав клубно-производственной подгруппы входят две универсальные мастерские для технического и художественного творчества с подсобными помещениями (в ЛТО на 40 мест — одна мастерская); фотолаборатория, игротека; в ЛТО вместимостью более 120 мест — дополнительно студия для занятий музыкой, пением и танцами и для занятий драматического кружка, а также помещения педагогов.

5.34. В круглогодичных ЛТО вместимостью 84—126 мест и сезонных ЛТО с круглогодичным ядром на 126/90 мест, используемых во внеканулярный период в качестве баз отдыха и для культурно-бытового обслуживания населения, допускается создание спортивного зала 18 x 12 м с раздевальными, душевыми и санузлами. Он может быть использован для игр в волейбол, баскетбол, настольный теннис (на 2 стола), бадминтон, малый теннис, для занятий гимнастикой.

С целью проведения общелагерных мероприятий, а также расширения возможностей использования спортивного зала для игр и занятий целесообразно предусматривать возможность периодического объединения спортивного зала с универсальным залом-аудиторией или помещением штаба ЛТО.

5.35. В ЛТО всех типов, особенно в сезонных ЛТО вместимостью 120—240 мест и в сезонных ЛТО вместимостью до 400 мест с круглогодичным ядром, допускается создание открытых бассейнов для оздоровительного плавания — специально построенных или

устроенных на существующих водоемах. Наиболее целесообразно создание открытых бассейнов в южных регионах страны — Средней Азии и Закавказье. В этих регионах для создания лучших микроклиматических условий проживания старшеклассников открытые бассейны целесообразно размещать в центре участка ЛТО.

5.36. Дополнительно к нормативам, по специальному заданию помещения трудового обучения целесообразно включать в состав ЛТО в тех случаях, если профиль работ старшеклассников в период каникул соответствует осваиваемой в течение учебного года профессии. Во внеканicularное время они могут быть использованы для учебной и производственной деятельности местного населения.

Состав и площади этих помещений могут включать производственные помещения по профилю лагеря площадью не менее 150 м² и учебно-лабораторные помещения.

Помещения административно-хозяйственного назначения

5.37. Группа помещений административно-хозяйственного назначения включает следующие подгруппы помещений: административные, хозяйственные и бытовые.

5.38. В ЛТО всех типов состав подгруппы административных помещений определяется штатным расписанием и, как правило, включает кабинет и жилую комнату начальника лагеря с санитарным узлом, помещение канцелярии, бухгалтерии и кассы.

В ЛТО на 160—240 мест в состав подгруппы административных помещений дополнительно рекомендуется включать комнату общественных организаций и узел связи, а в ЛТО на 320—400 мест — также помещения заведующего хозяйством и инженерно-технического персонала.

В ЛТО на 40 мест с сокращенным составом помещений в соответствии со штатным расписанием помещение кабинета начальника лагеря целесообразно объединять с помещением канцелярии, бухгалтерии и кассы.

5.39. Состав помещений хозяйственной подгруппы целесообразно варьировать в зависимости от типа ЛТО, который определяет масштабы хозяйственной деятельности лагеря, и с учетом возможности использования существующих вне лагеря хозяйственных построек.

В ЛТО на 40 и 80 мест с сокращенным составом помещений хозяйственная подгруппа минимальна: кладовые чистого и грязного белья, помещение мастерской и склада инвентаря. В ЛТО на 80—120 мест с полным составом помещений рекомендуется предусматривать раздельно помещения склада и мастерской; в ЛТО на 160—240 мест дополнительно — малярную мастерскую и помещение службы по уборке территории; в ЛТО на 320—400 мест — кабинет заведующего хозяйством, помещения инженерно-технического персонала и дежурного обслуживающего персонала.

5.40. Подгруппу бытовых помещений рекомендуется разделять на бытовые помещения общего (см. пп. 5.2, 5.10, 5.11) и специального назначения.

Состав бытовых помещений специального назначения одинаков в ЛТО различных типов

и включает помещения мойки и чистки рабочей одежды и обуви, а также хранения и сушки рабочей одежды и обуви — отдельно для мальчиков и девочек.

5.41. Бытовые помещения специального назначения рекомендуется проектировать для обслуживания старшеклассников одного-двух отрядов.

В круглогодичных ЛТО все бытовые помещения специального назначения целесообразно размещать централизованно в хозяйственном корпусе; при этом бытовые помещения общего назначения — в составе группы помещений проживания.

В летних ЛТО все бытовые помещения специального назначения целесообразно размещать также централизованно в хозяйственном корпусе, но объединяя их с бытовыми помещениями общего назначения.

В сезонных ЛТО и в сезонных ЛТО с круглогодичным ядром, используемых в качестве общежитий для рабочих, бытовые помещения специального назначения целесообразно объединять с бытовыми помещениями общего назначения и располагать в составе группы помещений проживания для обслуживания старшеклассников одного-двух отрядов.

Площадки и сооружения

5.42. В ЛТО всех типов целесообразно предусматривать площадки политико-массового, культурно-массового, спортивного и хозяйственного назначения, а также по специальному заданию на проектирование — площадки трудового обучения.

5.43. В ЛТО всех типов целесообразно предусматривать в составе площадок политико-массового назначения общелагерную линейку и площадку, оборудованную для массовых мероприятий (костра, танцев и др.).

5.44. В сезонных ЛТО и в сезонных ЛТО с круглогодичным ядром вместимостью 120—400 мест целесообразно создавать крытую универсальную площадку с эстрадой из расчета 115% вместимости лагеря, кинопроекторную, помещение при эстраде, уборную для участников эстрадных представлений, кладовую мебели и бутафории.

5.45. В ЛТО всех типов в составе площадок культурно-массового назначения допускается предусматривать площадки для игр, выставок и творческих занятий.

5.46. В ЛТО всех типов целесообразно предусматривать спортивные сооружения и площадки. При этом ЛТО вместимостью 40—120 мест при сохранении общей нормы площади участка, отводимого под физкультурно-оздоровительные сооружения, наиболее целесообразно предусматривать площадки для волейбола, бадминтона и настольного тенниса, а также комбинированную площадку для игровых видов спорта (волейбол, баскетбол, ручной мяч).

5.47. Площадки политико-массового, культурно-массового и спортивного назначения целесообразно проектировать с учетом возможности проведения отрядных мероприятий.

5.48. В ЛТО всех типов целесообразно предусматривать следующие площадки хозяйственного назначения: площадку для сушки белья — при подгруппе бытовых помещений и

площадку для мусоросборников — при группе помещений питания, а также площадку контрольно-пропускного пункта при въезде в лагерь (под навесом).

Дополнительно в ЛТО всех типов рекомендуется предусматривать площадку для разгрузки и складирования сырья и готовой продукции под навесом при мастерских клубно-производственной подгруппы помещений; размер площадки определяется с учетом вида производственной деятельности старшекласников и должен составлять не менее 20 м .

5.49. Состав сооружений и площадок различного назначения в ЛТО, создаваемых в комплексе с общеобразовательной школой, целесообразно определять с учетом существующих на участке школы сооружений и площадок.

6. НОМЕНКЛАТУРА И СОСТАВ ФУНКЦИОНАЛЬНЫХ БЛОКОВ

6.1. В различных регионах страны ЛТО массовых типов целесообразно формировать из функциональных блоков, различных по количеству и составу, выбор которых определяется местными условиями.

6.2. Помещения основных групп формируют следующие основные блоки ЛТО: проживания, обслуживания и питания. В ЛТО массовых типов вместимостью до 120 мест рекомендуется все помещения обслуживания, кроме помещений бытового обслуживания общего назначения, объединять в составе одного блока полного или сокращенного состава. Блоки обслуживания целесообразно подразделять на два вида: для ЛТО вместимостью 40 и 80—120 мест, с унификацией объемно-планировочных параметров. Специализированные помещения формируют дополнительные блоки — трудового обучения (СТ), банно-оздоровительный (БН) и др.

6.3. Выбор типов блоков определяется принятым для строительства типом ЛТО (рис. 5). Рекомендованные 10 типов функциональных блоков (табл. 2) являются основой разработки проектов объемно-пространственных блоков для формирования 18 наиболее массовых типов ЛТО (см. табл. 1 и приложение). Эти проекты могут быть использованы также в индивидуальном проектировании.

6.4. Блоки помещений проживания БП-1, БП-2 и БП-3 предназначены для строительства ЛТО вместимостью 40—400 мест.

БП-1 на 40 мест включает 8 комнат по 5 мест каждая, а также обслуживающие помещения. Санитарные узлы в составе блока БП-1 в зависимости от местных условий могут быть вынесены в отдельный блок на один-два отряда. БП-1 предназначен для проживания старшекласников и сезонных рабочих; рекомендуется для применения в сезонных ЛТО, для летнего расширения сезонных ЛТО с круглогодичным ядром, а также в составе круглогодичных ЛТО, объединенных с общеобразовательной школой.

БП-2 на 42/30 мест включает 14 комнат на 3 места каждая (всего 42 места) с санитарным узлом и передней при двух комнатах, объединенных в ячейку на 6 мест (всего 7 ячеек), а также обслуживающие помещения. Во внеканкулярное время вместимость спальных

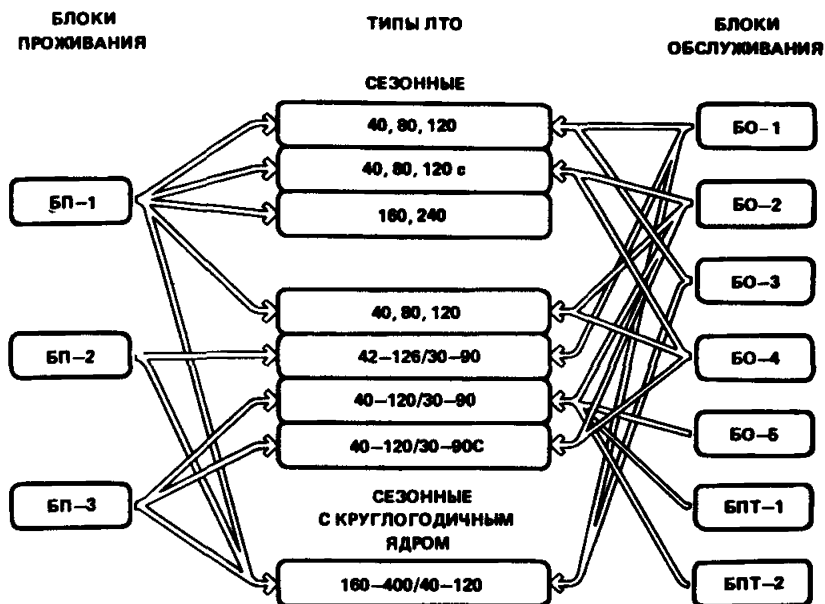


Рис. 5. Применение функциональных блоков в ЛТО различных типов

комнат составляет 2 места, а жилых ячеек — 4; комнаты педагогов используются как жилые на одно место каждая (всего в блоке 30 мест), а комната дневного пребывания — в качестве гостиной. БП-2 предназначен для проживания старшеклассников в период каникул, а во внеканикулярное время — для отдыхающих в базе отдыха или проживающих в гостинице или общежитии.

БП-3 на 40/30 мест включает 8 комнат на 3 места и 4 комнаты на 4 места каждая (всего 40 мест) с двумя санитарными узлами и передней при трех комнатах (двух комнатах на 3 места и одной комнаты на 4 места), объединенных в ячейку на 10 мест (всего 4 ячейки). Кроме того, в состав БП-3 включены обслуживающие помещения. Во внеканикулярное время вместимость спальных комнат составляет 2 и 3 места, а жилых ячеек — 7 мест (две комнаты на 2 места и одна комната на 3 места). Комнаты педагогов используются как жилые комнаты на одно место каждая (всего в блоке 30 мест), а комната дневного пребывания — в качестве гостиной. БП-3 предназначен для проживания старшеклассников в период каникул, а во внеканикулярное время — как общежитие для работающих и людей, обучающихся в хозяйстве или на предприятии.

Применение трех рекомендуемых типов блоков помещений проживания позволяет обеспечить различный уровень комфорта, соответствующий требованиям, предъявляемым к различным учреждениям, создаваемым во внеканикулярный период на базе ЛТО.

6.5. Блоки обслуживания предназначены для применения в ЛТО с полным составом помещений вместимостью 40, 80 и 120 мест (БО-1 и БО-3) и сокращенным составе помеще-

Таблица 2

№ п.п.	Функцио- нальные блоки	Услов- ные обозна- чения	Применение функциональных блоков в ЛТО массовых типов														
			сезонные						круглогодичные								
			автономные			с использованием учрежде- ний культурно-бытового обслуживания села			автономные			в комплексе со школой			с использованием учрежде- ний культурно-бытового обслуживания села		
			40	80	120	40	80	120	40 (42)	80 (84)	120 (126)	40	80	120	40 (42)	80 (84)	120 (126)
							30	60	90				30	60	90		

Основные блоки

Прожива-
ния:

1.	на 40 мест	БП-1	+	+	+	+	+	+	-	-	-	+	+	+	-	-	-
2.	на 42/30 "	БП-2	-	-	-	-	-	-	+	+	+	-	-	-	+	+	+
3.	на 40/30 "	БП-3	-	-	-	-	-	-	+	+	+	-	-	-	+	+	+

Обслужива-
ния:

4.	на 40 мест с полным составом помеще- ний	БО-1	+	-	-	-	-	-	+	-	-	-	-	-	-	-	-
----	--	------	---	---	---	---	---	---	---	---	---	---	---	---	---	---	---

№ п.п.	Функцио- нальные блоки	Услов- ные обозна- чения	Применение функциональных блоков в ЛТО массовых типов														
			сезонные						круглогодичные								
			автономные			с использованием учрежде- ний культурно-бытового обслуживания села			автономные			в комплексе со школой			с использованием учрежде- ний культурно-бытового обслуживания села		
			40	80	120	40	80	120	40 (42) 30	80 (84) 60	120 (126) 90	40	80	120	40 (42) 30	80 (84) 60	120 (126) 90
5.	на 40 мест с сокра- щенным составом помеще- ний	БО-2	+	-	-	+	-	-				+	-	-	+	-	-
6.	на 80-120 мест с полным составом помеще- ний	БО-3	-	+	+	-	-	-				-	+	+	-	-	-

7.	на 80—120 мест с сокращенным составом помещений	БО-4	-	-	-	-	+	+	-	-	-	-	+	+	-	+	+
8.	на 80—120 мест с сокращенным составом помещений (без пищеблока)	БО-5	-	+	+	-	+	+	-	+	+	-	+	+	-	+	+
Питания:																	
9.	на 40 мест с полным составом помещений	БПТ-1	+	-	-	-	-	-	+	-	-	-	-	-	-	-	-
10.	на 80—120 мест с полным составом помещений	БПТ-2	-	+	+	-	-	-	-	+	+	-	-	-	-	-	-

№ п.п.	Функцио- нальные блоки	Услов- ные обозна- чения	Применение функциональных блоков в ЛТО массовых типов														
			сезонные						круглогодичные								
			автономные			с использованием учрежде- ний культурно-бытового обслуживания села			автономные			в комплексе со школой			с использованием учрежде- ний культурно-бытового обслуживания села		
			40	80	120	40	80	120	40 (42) 30	80 (84) 60	120 (126) 90	40	80	120	40 (42) 30	80 (84) 60	120 (126) 90
<i>Дополнительные блоки</i>																	
11.	Трудового обучения на 40—120 мест	БТ	-	+	+	-	-	-	-	+	+	-	-	-	-		
12.	Блок банно- оздорови- тельный на 40—120 мест	ББ	+	+	+	-	-	-	+	+	+	-	-	-	+		

ний (соответственно БО-2, БО-4 и БО-5). При этом рекомендуемые для применения в ЛТО на 80—120 мест с сокращенным составом помещений блоки обслуживания БО-4 и БО-5 различаются по наличию пищеблока.

6.6. БПТ-1 и БПТ-2 предназначены для применения в ЛТО вместимостью 40 мест и 80—120 мест с полным составом помещений. Эти блоки рекомендуется применять при размещении ЛТО на территории населенного пункта или вблизи его при отсутствии в населенном пункте столовой. В этих случаях в составе ЛТО наряду с БПТ-1 и БПТ-2 рекомендуется применять БО-2 и БО-5 сокращенного состава.

БПТ-1 и БПТ-2 рекомендуется размещать на границе участка ЛТО с отдельным входом за пределами территории лагеря для местного населения. Во внелетний период БПТ-1 и БПТ-2 используется и в тех случаях, когда большинство помещений сезонных ЛТО консервируется.

В ЛТО вместимостью свыше 80—120 мест блоки питания допускается проектировать индивидуально в зависимости от местных условий (вместимости лагеря, величины населенного пункта, вместимости существующих предприятий общественного питания и др.).

6.7. Дополнительные блоки рекомендуется проектировать, как правило, по специальным заданиям для ЛТО всех типов, особенно для ЛТО круглогодичного функционирования вместимостью 40, 80 и 120 мест.

6.8. В ЛТО всех типов вместимостью 160—400 мест рекомендуется применять БП-1 и БП-3.

6.9. В ЛТО всех типов вместимостью 160—400 мест рекомендуется помещения обслуживания объединять в укрупненные блоки на 160—240 мест и 320—400 мест.

6.10. Школы ЛТО для экспериментального проектирования в Закавказье рекомендуется формировать из 11 типов блоков — блока учебно-спальных помещений, состоящего из классных помещений, спальных-игровых, помещений продленного дня 1—4 классов, учебных кабинетов 5—11 классов, подлежащих переоборудованию под спальные помещения, а также помещений для вожатых и педагогов; блока учебных помещений, которые не подлежат переоборудованию под спальные помещения и в летнее время или не функционируют, или используются в качестве кружковых; блока вспомогательных помещений, включающего санитарные узлы, умывальники, кабины личной гигиены, комнаты чистки одежды и обуви, кладовые и др.; восьми блоков, включающих группу помещений общего пользования (приемно-вестибюльные, питания, культурно-массовые, спортивно-игровые, трудового и творческого воспитания, медицинские, административные, хозяйственно-бытовые).

ПРИЛОЖЕНИЕ

Состав функциональных блоков для ЛТО вместимостью 40, 80 и 120 мест

Разработка проектов функциональных блоков и вариантов их блокировки для проектирования ЛТО позволит:

использовать в различных регионах страны одни и те же проекты блоков в ЛТО различных типов, имеющих в своем составе одинаковые группы помещений;

разрабатывать варианты композиционного решения одного проекта ЛТО с различным набором блоков в зависимости от состава и вместимости существующих учреждений культурно-бытового обслуживания населенных мест;

обеспечить возможность очередности строительства, а также изменение типа ЛТО в зависимости от изменения потребности хозяйств и предприятий, требований развития сети ЛТО в масштабе отдельных хозяйств;

обеспечить соответствие проектов ЛТО изменяющимся требованиям к проектированию с возможностью быстрой замены проекта блока, не меняя существенно другие части проекта.

Помещения и площадки	Площадь, 2 м	Примечания
----------------------	--------------------	------------

ОСНОВНЫЕ БЛОКИ

Блок проживания (БП-1) на 40 мест

1. Спальные комнаты	$20 \times 8 = 160$	
2. Комната (веранда) дневного пребывания	40	
3. Прихожая-гардеробная	32	С сушильными шкафами, помещением для глажения и чистки одежды
4. Помещение (шкаф) для хранения чемоданов	4	
5. Комната педагогов	18	Две комнаты по 9 м^2 каждая
6. Санитарные узлы при комнатах педагогов	3	Два помещения по $1,5 \text{ м}^2$ каждое

Продолжение приложения

Помещения и площадки	Площадь, м ²	Примечания
7. Умывальные (с мойками для ног)	17,4	Отдельно для мальчиков и девочек
8. Уборные	6	То же
9. Душевые	10	"
10. Кабина личной гигиены девочек	4	

Блок проживания (БП-2) на 42/30 мест

1. Спальные комнаты	12 × 14 = 168	
2. Санитарные узлы при ячеек-ках	24,5	Унитаз, умывальник, душ площадью 3,5 м ²
3. Передние комнаты при ячеек-ках со шкафами для одежды	24,5	Площадью по 3,5 м ²
4. Прихожая-гардеробная	32	С сушильными шкафами, помещением для глажения и чистки одежды
5. Комнаты педагогов	18	Две комнаты по 9 м ² каждая
6. Санитарные узлы при комна-тах педагогов	3	Два помещения по 1,5 м ² каждое
7. Комната дневного пребывания (гостиная)	40	

Блок проживания (БП-3) на 40/30 мест

1. Спальные комнаты	12 × 8 + 16 × 4 = = 160	
2. Санитарные узлы при ячейках	16	Унитаз, умывальник площадью 2,2 м ² и душ-умывальник площадью 1,8 м ²
3. Передние комнаты при ячей-ках со шкафами для одежды	14	Площадью по 3,5 м ²

Помещения и площадки	Площадь, м ²	Примечания
4. Прихожая-гардеробная	32	С сушильными шкафами, помещением для глажения и чистки одежды
5. Комната дневного пребывания (гостиная)	40	
6. Комнаты педагогов	18	Две комнаты по 9 м ²
7. Санитарные узлы при комнатах педагогов	3	Два помещения по 1,5 м ²

**Блок обслуживания (БО-1) на 40 мест
с полным составом помещений**

*Приемно-вестибюльные
помещения*

1. Вестибюль с гардеробом	12	
2. Медпункт (кабинет врача, процедурная)	14	
Изолятор:		
3. передняя	6	
4. палата типа "бокс" на одно место	22	С санитарным узлом и отдельным входом
5. Кладовая уборочного инвентаря	3	

Помещения административно-хозяйственного назначения

6. Кабинет начальника лагеря	9	
7. Спальная комната начальника лагеря	13,8	С санитарным узлом (площадью 2,6 м ²) и передней (площадью 2,2 м ²)
8. Канцелярия, бухгалтерия, касса	12	
9. Кладовая чистого белья	5	
10. Кладовая грязного белья	3	

Продолжение приложения

Помещения и площадки	Площадь, 2 м	Примечания
11. Мастерская и склад инвентаря	24	
12. Помещения чистки и мойки рабочей одежды и обуви	16	Отдельно для мальчиков и девочек
13. Помещения для хранения и сушки рабочей одежды и обуви	22	То же
<i>Помещения питания</i>		
14. Обеденный зал на 40 мест	40	
15. Варочный зал	20	
16. Моечная столовой и кухонной посуды	10	
<i>Охлаждаемые камеры хранения:</i>		
18. продуктов	5	
19. отходов	4	
20. Кладовая, загрузочная	6	
21. Бытовые помещения персонала	9	Душевые, уборные, гардеробные
<i>Помещения культурно-массового назначения</i>		
22. Зал-аудитория, штаб ЛТО	40	
23. Библиотека	20	
24. Игротека	5	
25. Фотолаборатория	20	
26. Универсальная мастерская	54	
27. Подсобное помещение при мастерской	18	
Блок обслуживания (БО-2) на 40 мест с сокращенным составом помещений		
<i>Приемно-вестибюльные помещения</i>		
1. Вестибюль с гардеробом	12	
2. Медпункт (кабинет медицинской сестры, процедурная)	14	

Помещения и площадки	Площадь, м ²	Примечания
----------------------	----------------------------	------------

Помещения административно-хозяйственного назначения

3. Кабинет начальника лагеря, канцелярия	9	
4. Спальная комната начальника	13,8	С санитарным узлом площадью лагеря 2,6 м ² и передней площадью 2,2 м ²
5. Кладовая чистого белья	5	
6. Кладовая грязного белья	3	
7. Мастерская и склад инвентаря	24	
8. Помещения чистки и мойки рабочей одежды и обуви	16	Отдельно для мальчиков и девочек
9. Помещения хранения и сушки рабочей одежды и обуви	22	То же

Помещения питания

10. Буфет	8	
-----------	---	--

Помещения культурно-массового назначения

11. Зал-аудитория, штаб ЛТО	40	
-----------------------------	----	--

**Блок обслуживания (БО-3) на 80—120 мест
с полным составом помещений**

Приемно-вестибюльные помещения

1. Вестибюль с гардеробом Медпункт:	12	
2. кабинет врача, медицинской сестры	12	
3. процедурная	14	
Изолятор:		
4. передняя	6	
5. палата типа "бокс" на одно место	22	С санитарным узлом и отдельным входом

Продолжение приложения

Помещения и площадки	Площадь, м ²	Примечания
6. палата на два места с санитарным узлом	18	
7. процедурная	14	
8. ванная комната	8	
9. комната персонала с сан. узлом и душем	8	
10. кладовая уборочного инвентаря	3	
<i>Помещения административно-хозяйственного назначения</i>		
11. Кабинет начальника лагеря	12	
12. Спальная комната начальника лагеря	13,8	С санитарным узлом площадью 2,6 м ² и передней площадью 2,2 м ²
13. Канцелярия, бухгалтерия, касса	12	
14. Мастерская	24	
15. Склады	24	
16. Кладовая чистого белья	10	
17. Кладовая грязного белья	4	
18. Помещения чистки и мойки рабочей одежды и обуви	32	Отдельно для мальчиков и девочек
19. Помещения хранения и сушки рабочей одежды и обуви	44	То же
<i>Помещения питания</i>		
20. Обеденный зал на 80 мест с верандой на 40 мест	80	Площадь веранды 40 м ²
21. Раздаточная	10	
22. Горячий цех	28	
23. Холодный цех	8	
24. Мясо-рыбный цех	12	
25. Цех первичной обработки овощей	18	
26. Моечная столовой посуды	20	

Продолжение приложения

Помещения и площадки	Площадь, 2 м	Примечания
27. Моечная кухонной посуды	6	
28. Помещение персонала	6	
Охлаждаемые камеры:		
29. продуктов	5	
30. отходов	4	
31. Кладовая суточного запаса продуктов	7	
32. Кладовая и моечная тары, загрузочная	8	
33. Кладовая белья и инвентаря	6	
34. Бытовые помещения персонала	9	Гардероб, душевые, санитарные узлы

*Помещения культурно-массового
назначения*

35. Универсальный зал — аудитория, штаб ЛТО	100
36. Кинопроекционная, радио- узел	27
37. Библиотека	30
38. Игротека	10
39. Фотолаборатория	20
40. Универсальная мастерская для технического творчества	72
41. Подсобная	18
42. Универсальная мастерская для художественного твор- чества	54
43. Подсобная	18
44. Санитарные узлы	6
45. Кладовая мебели при зале	10

Помещения и площадки	Площадь, 2 м	Примечания
----------------------	--------------------	------------

**Блок обслуживания (БО-4) на 80—120 мест
с сокращенным составом помещений**

*Приемно-вестибюльные
помещения*

1. Вестибюль, гардероб	10	
<i>Медпункт:</i>		
2. кабинет врача	12	
3. процедурная	14	
<i>Изолятор:</i>		
4. передняя	6	
5. палата типа "бокс" на на одно место	22	С санитарным узлом и отдель- ным входом
6. палата на 2 места с санитар- ным узлом	18	
7. комната персонала с санитарным узлом и душем	8	
8. кладовая уборочного ин- вентаря	3	

*Помещения административно-хозяйственного
назначения*

9. Кабинет начальника лагеря	12	
10. Спальная комната началь- ника лагеря	13,8	С санитарным узлом площадью 2,6 м ² и передней площадью 2,2 м ²
11. Канцелярия, бухгалтерия, касса	12	
12. Мастерская, склады	24	
13. Кладовая чистого белья	10	
14. Кладовая грязного белья	4	
15. Помещения чистки и мойки рабочей одежды и обуви	32	Отдельно для мальчиков и девочек

Продолжение приложения

Помещения и площадки	Площадь, 2 м	Примечания
16. Помещения хранения и сушки рабочей одежды и обуви	44	Отдельно для мальчиков и девочек
<i>Помещения питания</i>		
17. Обеденный зал на 80 мест с верандой на 40 мест	80	Площадь веранды 40 м ²
18. Раздаточная	10	
19. Доготовочная	20	
20. Моечная столовой и кухонной посуды	20	
<i>Охлаждаемые камеры:</i>		
21. продуктов	5	
22. отходов	4	
23. Кладовая и моечная тары, загрузочная	8	
24. Кладовая белья и инвентаря	6	
25. Гардероб персонала с душевыми и санитарными узлами	9	
<i>Помещения культурно-массового назначения</i>		
26. Зал-аудитория, штаб ЛТО	80	
27. Библиотека	30	
28. Игротека	10	
29. Фотолаборатория (радиоузел)	20	
30. Универсальная мастерская для технического и художественного творчества	72	
31. Подсобная	18	
Блок питания (БПГ-1) на 40 мест		
1. Вестибюль с гардеробом	10	
2. Обеденный зал	40	
3. Горячий цех	30	
4. Мясо-рыбный цех	10	

Помещения и площадки	Площадь, м ²	Примечания
5. Овощной цех	10	
6. Кладовая сухих продуктов	6	
7. Моечная столовой посуды	15	
8. Моечная кухонной посуды	5	
9. Кладовая и моечная тары	6	
10. Загрузочная	8	
11. Контора	6	
Охлаждаемые камеры:		
12. продуктов	5	
13. отходов	4	
14. Гардероб персонала	6	
15. Бытовые помещения	6	Душевые, уборные кабины для переодевания

Блок питания (БПТ-2) на 80–120 мест

1. Вестибюль с гардеробом	15	
2. Обеденный зал на 80 мест с верандой на 40 мест	80	40
3. Раздаточная	10	
4. Горячий цех	34	
5. Холодный цех, помещение для резки хлеба	8	
6. Мясо-рыбный цех	12	
7. Овощной цех	15	
8. Кладовая сухих продуктов	6	
9. Моечная столовой посуды	16	
10. Моечная кухонной посуды	6	
11. Кладовая и моечная тары	6	
12. Загрузочная	12	
13. Контора	6	
Охлаждаемые камеры:		
14. продуктов	5	
15. отходов	4	

Продолжение приложения

Помещения и площадки	Площадь, 2 м	Примечания
16. Гардероб для персонала	8	
17. Бытовые помещения	12	Санитарные узлы, душевые, кабины для переодевания

ДОПОЛНИТЕЛЬНЫЕ БЛОКИ

Блок трудового обучения (БТ) для ЛТО на 40–120 мест

1. Производственные помещения по профилю лагеря	Не менее 150	Возможны следующие варианты: теплица, ферма, столярная или слесарная мастерская со складом готовой продукции, инструментальной, комнатой мастера
2. Кабинет теоретических занятий по технике безопасности	54	
3. Лаборантская	18	Для проверки качества готовой продукции
4. Площадки (участки) для выполнения работ по профилю лагеря	Не менее 1200	Для занятий растениеводством, животноводством и пр.

Блок банно-оздоровительный (ББ)

1. Вестибюль, ожидальная	5	
2. Раздевальная	3	
3. Моечная (мыльная)	10	
4. Комната сухого жара (парильная)	5	Рассчитана на 4 места
5. Санитарный узел	3,2	
6. Комната отдыха	10	
7. Буфет (чайная комната)	8	

ОГЛАВЛЕНИЕ

Предисловие	3
1. Общие положения	3
2. Номенклатура типов ЛТО	5
3. Условия размещения ЛТО и требования к генеральному плану	14
4. Функционально-планировочная структура ЛТО	16
5. Объемно-планировочные решения зданий и сооружений	19
Помещения проживания	20
Приемно-вестибюльные помещения	21
Помещения питания	22
Помещения культурно-массового назначения	23
Помещения административно-хозяйственного назначения	25
Площадки и сооружения	26
6. Номенклатура и состав функциональных блоков	27
Приложение. Состав функциональных блоков для ЛТО вместимостью 40, 80 и 120 мест	34

Нормативно-производственное издание

**ЦНИИЭП курортно-туристских зданий
и комплексов Госкомархитектуры**

**РЕКОМЕНДАЦИИ ПО ПРОЕКТИРОВАНИЮ ЛАГЕРЕЙ
ТРУДА И ОТДЫХА ДЛЯ СТАРШЕКЛАССНИКОВ
В РАЗЛИЧНЫХ РЕГИОНАХ СТРАНЫ**

Редактор *Л.М. Климова*

Мл. редактор *Л.Р. Абелева*

Технический редактор *Р.Я. Лаврентьева*

Корректор *Н.С. Сафронова*

Оператор *Т.А. Портянова*

И/К

Подписано к печати 17.10.89. Формат 60x84 1/16. Бумага офсетная №2. Печать офсетная.
Усл.печ.л. 2,79. Усл.кр-отт. 3,04. Уч.-изд.л. 2,43. Тираж 10000 экз. Изд. № X11-3092.
Заказ № 3729 Цена 10 коп.

Стройиздат, 101442, Москва, Каляевская, 23а

Московская типография № 9 НПО "Всесоюзная книжная палата" Госкомпечати СССР
109033, Москва, Волочаевская ул., 40