

Министерство
промышленности строительных материалов СССР

ВСЕСОЮЗНЫЙ НАУЧНО-ИССЛЕДОВАТЕЛЬСКИЙ ИНСТИТУТ
НЕРУДНЫХ СТРОИТЕЛЬНЫХ МАТЕРИАЛОВ И ГИДРОМЕХАНИЗАЦИИ
(ВНИИнеруд)

ТИПОВЫЕ СТРУКТУРЫ
УПРАВЛЕНИЯ И НОРМАТИВЫ ЧИСЛЕННОСТИ
ИНЖЕНЕРНО-ТЕХНИЧЕСКИХ РАБОТНИКОВ
И СЛУЖАЩИХ ПРОИЗВОДСТВЕННЫХ
ОБЪЕДИНЕНИЙ, ПРЕДПРИЯТИЙ ПРОМЫШЛЕННОСТИ
НЕРУДНЫХ СТРОИТЕЛЬНЫХ МАТЕРИАЛОВ
(ЩЕБЕНЬ, ГРАВИЙ, ПЕСОК)

Тольятти
1984

М и н и с т е р с т в о
промышленности строительных материалов СССР

ВСЕСОЮЗНЫЙ НАУЧНО-ИССЛЕДОВАТЕЛЬСКИЙ ИНСТИТУТ
НЕРУДНЫХ СТРОИТЕЛЬНЫХ МАТЕРИАЛОВ И ГИДРОМЕХАНИЗАЦИИ
(ВНИИнеруд)

ТИПОВЫЕ СТРУКТУРЫ
УПРАВЛЕНИЯ И НОРМАТИВЫ ЧИСЛЕННОСТИ
ИНЖЕНЕРНО-ТЕХНИЧЕСКИХ РАБОТНИКОВ
И СЛУЖАЩИХ ПРОИЗВОДСТВЕННЫХ
ОБЪЕДИНЕНИЙ, ПРЕДПРИЯТИЙ ПРОМЫШЛЕННОСТИ
НЕРУДНЫХ СТРОИТЕЛЬНЫХ МАТЕРИАЛОВ
(ЩЕБЕНЬ, ГРАВИЙ, ПЕСОК)

Тольятти
1984

ТИПОВЫЕ СТРУКТУРЫ УПРАВЛЕНИЯ И НОРМАТИВЫ ЧИСЛЕННОСТИ ИНЖЕНЕРНО-ТЕХНИЧЕСКИХ РАБОТНИКОВ И СЛУЖАЩИХ ПРОИЗВОДСТВЕННЫХ ОБЪЕДИНЕНИЙ, ПРЕДПРИЯТИЙ ПРОМЫШЛЕННОСТИ НЕРУДНЫХ СТРОИТЕЛЬНЫХ МАТЕРИАЛОВ (ЩЕБЕНЬ, ГРАВИЙ, ПЕСОК). Тольятти, ВНИИнеруд, 1984.

Типовые структуры управления и нормативы численности ИТР и служащих предназначены для применения на производственных объединениях и предприятиях, выпускающих нерудные строительные материалы в системе Минстройматериалов СССР.

Разработаны лабораторией технико-экономического планирования,хозрасчета и организации труда ВНИИнеруда на основе отраслевых научно-методических рекомендаций НИИтруда по определению численности инженерно-технических работников и служащих производственных объединений (комбинатов) и предприятий и утверждены заместителем министра промышленности строительных материалов СССР т.Славцовым Б.Г. 30 декабря 1983 года.

В данной разработке принимали участие канд.экон. наук Игонин А.С., инженеры Васильев В.И., Будникова А.И., Нестерова М.А., Прийма С.А., Заславская Ю.Е., Короткова И.В.

Отзывы и предложения просим направлять по адресу: 445045, г.Тольятти, Куйбышевская обл., ул.Ярославская, 8, ВНИИнеруд.

© Всесоюзный научно-исследовательский институт нерудных строительных материалов и гидромеханизации (ВНИИнеруд), 1984.

1. ОБЩАЯ ЧАСТЬ

1.1. Типовые структуры управления и нормативы численности инженерно-технических работников и служащих разработаны для производственных объединений и предприятий, выпускающих нерудные строительные материалы в системе Минстройматериалов СССР.

1.2. Структуры управления и штаты предприятия разрабатываются на основе типовых и утверждаются в соответствии с п.82 Положения о социалистическом государственном производстве на нем предприятия.

1.3. Под нормативной понимается численность ИТР и служащих, объективно необходимая для эффективного управления предприятием.

1.4. Разработка нормативов основана на статистическом анализе фактической численности ИТР и служащих предприятий по функциям управления производством в соответствии со сложившимся в отрасли разделением труда и ее зависимости от факторов, объективно отражающих трудоемкость и условия выполнения работ [1].

Перечень структурных подразделений и должностей по уровням и функциям управления приводится в табл.1.1.

Таблица 1.1

Функция управления	Структурные подразделения	Перечень должностей, охватываемых нормативом
1	2	3
Общее (линейное) руководство основным производством	Аппарат управления объединения, производственных единиц, самостоятельных предприятий, производств, цехов, участков, включая внутрикарьерный транспорт	Генеральный директор объединения, руководители производственных единиц или самостоятельных предприятий, главный инженер, начальник производства, цеха, его заместитель, начальник смены (участка), старший мастер и мастер цеха основного производства

I	2	3
Прогнозирование и планирование производства	Отдел планово-экономический, бюро, специалисты в объединении, производственных единицах, самостоятельных предприятий	Заместитель директора по экономическим вопросам (главный экономист), главный экономист, начальник отдела (бюро), его заместитель, старший экономист, экономист, старший техник, статистик, учетчик
Оперативное управление производством	Отдел производственно-технический в объединении, производственных единицах, самостоятельных предприятий	Начальник отдела, его заместитель, ст. инженер, инженер, ст. диспетчер, диспетчер, ст. техник, техник, учетчик
Контроль качества продукции	Отдел технического контроля, его участки в объединении, производственных единицах, самостоятельных предприятий	Начальник отдела (участка), его заместитель, ст. инженер, инженер, ст. контрольный мастер участка, контрольный мастер, ст. техник, техник, ст. лаборант, лаборант
Организация труда и заработной платы	Лаборатория по научной организации труда и управления производством, отдел организации труда и заработной платы в объединении, производственных единицах, самостоятельных предприятий	Начальник лаборатории, отдела (бюро), его заместитель, ст. инженер, инженер по нормированию труда, ст. инженер по организации труда, ст. нормировщик, нормировщик, ст. техник, техник
Охрана труда и техники безопасности	Отдел (бюро) охраны труда и техники безопасности в объединении, производственных единицах, самостоятельных предприятий	Начальник отдела (бюро), его заместитель, ст. инженер, инженер, ст. техник, техник
Технологическая подготовка производства	Заводские производственные лаборатории, бюро, техническая и технологическая службы в объединении, производственных единицах самостоятельных предприятий	Начальник лаборатории (бюро), его заместитель, инженер-технолог I, II, III категорий, инженер-конструктор I, II, III категорий, ст. инженер, инженер, ст. техник, техник
Подбор, подготовка и использование	Отдел кадров и технического обучения в объе-	Заместитель (помощник) директора по кадрам, на-

I	2	3
ние кадров	динении, производственных единицах самостоятельных предприятий	чальник отдела кадров и технического обучения, его заместитель, ст.инспектор, инспектор, ст. табельщик, табельщик в подразделениях, ст. инженер, инженер, мастер производственного обучения
Энергетическое обслуживание производства	Отдел главного энергетика, служба главного энергетика в цехах, энергоцех, паросиловое хозяйство, котельная в объединении, производственных единицах, самостоятельных предприятий	Гл. энергетик (энергетик). начальник отдела, его заместитель, ст. инженер, инженер, начальник цеха, службы КИП, котельной, начальник участка (смены), ст. мастер, мастер, ст. техник, техник, учетчик
Ремонтное обслуживание производства	Отдел гл. механика, служба гл. механика в цехах, ремонтно-механический цех, механическая мастерская в объединении, производственных единицах, самостоятельных предприятий	Гл. механик, начальник отдела, его заместитель, ст. инженер, инженер, начальник цеха, мастерских, ст. механик, механик, начальник участка (смены), ст. мастер, мастер, диспетчер, ст. техник, учетчик
Транспортное обслуживание производства	Транспортный цех (участок) в объединении, производственных единицах, самостоятельных предприятий	Начальник цеха (участка), его заместитель, ст. мастер, мастер, ст. механик, механик, диспетчер
Материально-техническое снабжение и сбыт продукции	Отдел (бюро), материально-технического снабжения, сбыта, склад готовой продукции, склад сырья и материалов в объединении, производственных единицах, самостоятельных предприятий	Зам. директора по коммерческим вопросам, начальник отдела (бюро), его заместитель, ст. экономист, экономист, ст. товаровед, товаровед, ст. техник, техник, зав. складом, диспетчер по отпуску готовой продукции, учетчик, таксировщик
Бухгалтерская, финансовая и правовая деятельность	Главная бухгалтерия, бухгалтерия, финансовый, юридический отделы (бюро), касса в объединении, производственных единицах, самостоятельных предприятий	Гл. бухгалтер, его заместитель, ст. бухгалтер на правах гл. бухгалтера, начальник отдела (бюро), ст. экономист, экономист, ст.

1	2	3
	ных предприятий	бухгалтер, бухгалтер, ст. бухгалтер-ревизор, бухгалтер-ревизор, ст. юрист-консульт, юрист-консульт, кассир
Общее делопроизводство и хозяйственное обслуживание	Канцелярия, машинописное бюро, общий архив, хозяйственный отдел (цех, участок) в объединении, производственных единицах, самостоятельных предприятий	Зав. канцелярией, зав. машинописным бюро, архивом, ст. машинистка, машинистка, ст. стенографистка, стенографистка, секретарь-машинистка, делопроизводитель, архивариус, начальник хозяйственного отдела, ст. мастер, мастер
Маркшейдерская служба	Геолого-маркшейдерский отдел (бюро) в объединении, производственных единицах, самостоятельных предприятий	Гл. маркшейдер, гл. геолог, начальник отдела (бюро), его заместитель, геолог, маркшейдер

1.5. Содержание функций управления производственным объединением, предприятием [2].

1.5.1. Общее (линейное) руководство основным производством

Административное и организационно-техническое управление предприятием, его производственными цехами и участками.

1.5.2. Прогнозирование и планирование производства

Организация и совершенствование экономической деятельности предприятия, направленной на достижение наибольших результатов при наименьших затратах материальных, трудовых и финансовых ресурсов, повышение производительности труда и рентабельности производства, снижение себестоимости продукции; подготовка текущих и перспективных планов по всем видам деятельности, обоснований и расчетов к ним; составление техпромфинплана предприятия, доведение показателей плана до производственных единиц,

цехов; разработка прогрессивных плановых технико-экономических нормативов материальных и трудовых затрат и доведение их до цехов; разработка проектов постоянных, временных, разовых цен на выпускаемую продукцию и услуги, планово-расчетных цен на основные виды сырья, материалов и полуфабрикатов, используемых в производстве; ведение статистического учета по всем технико-экономическим показателям работы предприятия, подготовка в сроки по формам, установленным ЦСУ СССР, отчетности по производству; осуществление расчетов экономической эффективности мероприятий по внедрению новой техники и технологии, научной организации труда, рационализаторских предложений и изобретений.

1.5.3. Оперативное управление производством

Разработка оперативных производственных заданий и календарных графиков выпуска продукции цехами производства; осуществление оперативного учета и контроля за выполнением цехами производственных программ по установленным срокам и заданной номенклатуре, разработка нормативов для оперативного календарного планирования производства и внедрение их в производство; участие в разработке организационно-технических мероприятий, направленных на обеспечение ритмичной работы цехов, улучшение использования оборудования и своевременное выполнение плановых заданий.

1.5.4. Контроль качества продукции

Организация контроля качества выпускаемой продукции, соблюдения установленных технологических режимов; оформление документации, удостоверяющей качество продукции; представление продукции к аттестации на присвоение государственного Знака качества; рассмотрение поступающих рекламаций; внедрение современных методов контроля, предусматривающих механизацию и автоматизацию контрольных операций; организация контроля за состоянием контрольно-измерительных средств; ведение периодической отчетности о качестве выпускаемой продукции.

1.5.5. Организация труда и заработной платы

Организация работы на предприятии в сфере труда, его норми-

рования и заработной платы; внедрение научной организации труда, участие в разработке мероприятий по улучшению организации труда и упорядочению расходования фонда заработной платы; организация работы по подготовке коллективного договора и обеспечение контроля за его выполнением; своевременный пересмотр и анализ выполнения нормы выработки; координация работы коллектива предприятия по организации социалистического соревнования, контроль за соблюдением тарифной и штатной дисциплины и правильного применения трудового законодательства; составление техпромфинплана в части показателей по труду; изучение и распространение передовых приемов и методов труда, совершенствование управления производственным процессом.

1.5.6. Охрана труда и техника безопасности

Осуществление контроля за соблюдением правил техники безопасности и промсанитарии во всех подразделениях предприятия; разработка совместно с подразделениями предприятия мероприятий по улучшению условий труда работающих, устранению причин, порождающих производственный травматизм, профзаболевания и аварийность за счет внедрения прогрессивных технологических процессов, совершенных видов оборудования, безопасных методов труда; выявление и устранение нарушений требований правил техники безопасности, участие в разработке предложений по обеспечению и оздоровлению условий труда для включения их в план оргтехмероприятий, коллективный договор; участие в разработке планов научно-исследовательских и опытно-конструкторских работ по технике безопасности, промсанитарии и контроль за их исполнением; осуществление контроля за соблюдением службами предприятия требований техники безопасности, промсанитарии при конструировании и модернизации оборудования, разработке и внедрении новых видов техпроцессов; организация обучения рабочих безопасным методам работы и проведение инструктажа вновь поступивших на предприятие; участие в работе комиссий по проверке знаний инженерно-технических работников по технике безопасности; участие в комиссиях по расследованию причин аварий, несчастных случаев; составление отчетов о состоянии техники безопасности и об освоении средств, выделенных для осуществления мероприятий по технике безопасности; учет и анализ несчастных случаев и профзаболеваний по предприятию; проверка состояния и правил хранения, пользования и перевозки ядовитых, едких, взрывоопасных и огнеопасных веществ и материалов.

1.5.7. Технологическая подготовка производства

Организация разработки и внедрения в производство прогрессивных экономически обоснованных технологических процессов и режимов по выпуску продукции, обеспечивающих повышение уровня технологической подготовки производства, сокращение затрат труда на производство продукции, улучшение ее качества и ускорение темпов роста производительности труда; контроль выполнения текущего и перспективного планов технологической подготовки производства, соблюдения установленных технологических процессов и режимов производства; осуществление руководства разработкой технологической документации, рассмотрение и утверждение изменений, вносимых в технологическую документацию в связи с корректировкой технологических процессов, режимов производства; совершенствование методов технического контроля; координация деятельности подразделений предприятия, обеспечивающих технологическую подготовку производства; составление планов размещения оборудования, технического оснащения, организации рабочих мест; расчет производственных мощностей и загрузки оборудования; участие в разработке и внедрении в производство технически обоснованных норм времени и норм расхода сырья, материалов, инструмента, технологического топлива, энергии; разработка мероприятий по предупреждению и устранению брака, составлению и пересмотру технических условий и требований, предъявляемых к сырью, основным и вспомогательным материалам; подготовка заключений на проекты отраслевых нормалей, государственных стандартов, рационализаторские предложения и изобретения, касающиеся технологии производства; согласование вопросов, касающихся технологической подготовки производства с подразделениями предприятия, проектными, исследовательскими организациями, представителями заказчика; участие в разработке проектов реконструкции предприятия, мероприятий НОТ; руководство проведением исследовательских и экспериментальных работ по освоению вновь разрабатываемых технологических процессов.

1.5.8. Подбор, подготовка и использование кадров

Обеспечение предприятия кадрами рабочих и служащих требуемых специальностей и квалификации в соответствии с планом по

труду и заработной плате, разработка текущих и перспективных планов комплектования предприятий кадрами; оформление приема, перевода и увольнения работников в соответствии с трудовым законодательством, положениями и инструкциями, приказами руководителя предприятия; учет личного состава, выдача справок о настоящей трудовой деятельности трудящихся; хранение, заполнение трудовых книжек и ведение установленной документации по кадрам, подготовка материала для представления трудящихся к поощрению и награждениям; подготовка совместно с комитетом профсоюза документов, необходимых для назначения пенсии работникам предприятия и их семьям, а также представление их в органы социального обеспечения; систематическое изучение деловых качеств специалистов предприятия с целью подбора кадров на замещение должностей, входящих в номенклатуру руководителя предприятия, создание резерва на выдвижение; прием, размещение и правильное использование молодых специалистов в соответствии с полученной специальностью; организация производственного обучения рабочих и повышение квалификации работников предприятия, составление на основании заявок структурных подразделений текущих и перспективных планов подготовки и повышения квалификации кадров; организация постоянного контроля за состоянием трудовой дисциплины в подразделениях предприятия и соблюдением работниками правил внутреннего трудового распорядка; ведение установленной отчетности.

1.5.9. Энергетическое обслуживание производства

Обеспечение правильной эксплуатации и своевременного ремонта энергетического оборудования, разработка планов осмотра, испытаний и профилактического ремонта оборудования и коммуникаций; разработка планов производства и потребления предприятием, цехами и производственными участками электроэнергии, топлива, пара, газа, воды, сжатого воздуха; разработка и внедрение норм расхода топлива и всех видов энергии, разработка нормативных материалов по ремонту энергетического оборудования, анализ показателей его использования; составление смет на проведение ремонтов, заявок на приобретение материалов и запасных частей; ведение технической, учетной и отчетной документации; обеспечение надзора за контрольно-измерительными, электротехническими приборами, применяемыми предприятиями, учет и проверка средств изме-

рений, контроль за их правильным хранением и использованием, обеспечение готовности измерительной техники к измерениям и испытаниям с необходимой точностью и достоверностью; организация контроля за своевременной проверкой и представлением Гостехнадзору приборов учета, контроля, защиты и автоматики, котлов, сосудов, работающих под давлением; обеспечение рационального использования материалов на выполнение ремонтных работ; проведение работ по совершенствованию организации труда работников ремонтной службы, правильное применение форм и систем заработной платы и материального стимулирования; развитие рационализации и изобретательства, организация работы по развитию и укреплению хозяйственного расчета.

1.5.10. Ремонтное обслуживание производства

Обеспечение бесперебойной и высокопроизводительной работы оборудования, его своевременного ремонта и модернизации; разработка планов осмотров, испытаний и профилактического ремонта технологического оборудования, разработка нормативных материалов по ремонту оборудования, анализу показателей их использования, составление смет на проведение ремонта, заявок на приобретение материалов и запасных частей, ведение технической, учетной и отчетной документации; обеспечение рационального расходования материалов на выполнение ремонтных работ, подготовка предложений по реконструкции, техническому перевооружению предприятия, внедрение средств комплексной механизации и автоматизации производственных процессов, разработка планов повышения эффективности производства; руководство реализацией мероприятий по охране труда, технике безопасности, проведение работ по совершенствованию организации труда работников ремонтной службы, внедрение новых прогрессивных методов ремонта и восстановления деталей, узлов и механизмов; распределение между отдельными цехами, участками затрат на текущий ремонт и содержание оборудования, разработка и реализация мероприятий по продлению межремонтных сроков, улучшению сохранности оборудования; улучшение нормирования труда, обеспечение правильного применения форм и систем заработной платы и материального стимулирования, развитие рационализации и изобретательства в ремонтных службах; контроль за своевременностью проверки и предъявлением инспекции Гостехнадзора

подъемных механизмов, сосудов, работающих под давлением; участие в рассмотрении рационализаторских предложений, касающихся улучшения работы оборудования.

I.5.II. Транспортное обслуживание производства

Бесперебойное обеспечение транспортными средствами всех цехов и производств предприятия; организация, проведение погрузочно-разгрузочных работ и их механизация, разработка графиков технического обслуживания и ремонта подвижного состава, организация хранения, технического обслуживания и текущего ремонта всех транспортных средств; разработка и внедрение мероприятий по механизации ремонтных работ, экономному расходованию топлива и горюче-смазочных материалов.

I.5.I2. Материально-техническое снабжение и сбыт продукции

Обеспечение предприятия всеми необходимыми для производственной деятельности материальными ресурсами; разработка текущих и перспективных планов материально-технического снабжения; составление в установленные сроки заявок на материальные ресурсы, распределение в плановом порядке с обоснованием и расчетами их потребности, организация своевременной и полной реализации выделенных на эти цели фондов; расширение прямых хозяйственных связей с поставщиками и заключение договоров по материально-техническому снабжению; организация работы складского хозяйства; ведение учета и отчетности по снабженческим и складским операциям; участие в разработке текущих и перспективных планов производства и реализации продукции в натуральном и денежном выражении; изучение спроса на продукцию предприятия, заключение договоров на поставку продукции, согласование условий этих договоров и обеспечение выполнения договорных обязательств; прием готовой продукции от цехов, складирование и хранение; оформление документов на отгружаемую продукцию и ведение предусмотренной отчетности по сбыту продукции предприятием.

1.5.13. Бухгалтерская, финансовая и правовая деятельность

Организация учета финансово-хозяйственной деятельности предприятия, контроль за сохранностью социалистической собственности, правильным расходованием денежных средств и материальных ценностей; соблюдение режима экономии и хозяйственного расчета; организация бухгалтерского учета и отчетности на предприятии и его подразделениях на основе максимальной централизации, механизации учета; учет основных фондов, сырья, материалов, топлива, готовой продукции, денежных средств и других материальных ценностей предприятия, издержек производства и обращения, исполнения смет расходов, расчетов по заработной плате с работниками предприятия; составление отчетных калькуляций себестоимости продукции, балансов и бухгалтерской отчетности; разработка текущих и перспективных финансовых планов, кредитных заявок, кассовых планов по реализации продукции, повышению рентабельности производства; определение потребности во всех видах кредита; разработка нормативов оборотных средств и мероприятий по ускорению их оборачиваемости; документальное отражение по счетам бухгалтерского учета операций, связанных с движением денежных средств, начислением и перечислением налогов, отчислений от прибылей и других платежей в Государственный бюджет; проведение инвентаризации денежных средств, товарно-материальных ценностей и расчетов, а также ревизий в подчиненных производственных единицах с самостоятельным балансом; организация постоянного контроля за своевременным оформлением приема и расхода денежных средств и товарно-материальных ценностей, исчислением, выдачей всех видов премий, соблюдением установленных штатов, должностных окладов, смет, административно-хозяйственных и других расходов; соблюдение и укрепление социалистической законности в деятельности предприятия; использование правовых средств для укрепления хозяйственного расчета и улучшения экономических показателей; обеспечение сохранности социалистической собственности; защита прав законных интересов предприятия и его работников.

1.5.14. Общее делопроизводство и хозяйственное обслуживание

Организация службы делопроизводства на предприятии; обра-

ботка поступающей и отправляемой корреспонденции; доставка по назначению и контроль за сроками исполнения документов; учет и хранение документальных материалов текущего архива; оформление командировочных документов, регистрация работников, прибывающих на предприятие в командировку; учет жалоб, заявлений и предложений, поступающих от работников предприятия; осуществление контроля за исполнением решений дирекции по поступающим жалобам и заявлениям; выполнение машинописных работ для предприятия; содержание в надлежащем состоянии зданий и помещений заводоуправления в соответствии с правилами и нормами производственной санитарии и пожарной безопасности, организация работы систем освещения, отопления, вентиляции и канализации; обеспечение подразделений предприятия мебелью, хозяйственным инвентарем, канцелярскими принадлежностями; организация благоустройства, озеленения и уборки территории предприятия; подготовка заявок на ремонт или переустройство помещений заводоуправления, а также на ремонт хозяйственного инвентаря, счетных и пишущих машин; обеспечение своевременной уборки всех конторских помещений заводоуправления, мест общего пользования и бытовых комнат.

1.5.15. Маркшейдерская служба

Выполнение маркшейдерских работ и вычислений по созданию опорной сети, съемок и замеров горных выработок, камерной обработки материалов съемок; перенесение в натуру проектов горных выработок, определение направления горных выработок, контроль за соблюдением их проектных направлений, сечений, уклонов, габаритов и профилей; осуществление учета движения и потерь запасов нерудных материалов; расчет размеров и построение границ предохранительных целиков под объекты, подлежащие охране, а также контроль за их соблюдением; ведение учета выработанного простр-ранства, добычи горной массы, потерь и разубоживания их при добыче, объема выполненных горнопроходческих и очистных работ по участку; участие в составлении планов развития горных работ и контроль за их выполнением; подготовка документации и материалов для технических расчетов взрывных работ, наблюдение за состоянием триангуляционных пунктов, прилегающих к территории карьера; составление установленной отчетности; участие в рассмотрении проектов строительства и реконструкции предприятия,

внедрение новых прогрессивных методов маркшейдерских измерений.

1.6. Нормативы предназначаются для определения численности инженерно-технических работников и служащих промышленно-производственной группы:

производственных объединений, включая входящие в них производственные единицы и самостоятельные предприятия, пользующиеся правами, предусмотренными Положением о социалистическом государственном производственном предприятии;

предприятий, пользующихся правами, предусмотренными Положением о социалистическом государственном производственном предприятии, не входящих в производственное объединение.

Нормативы не охватывают работников по управлению капитальным строительством, машино-счетных станций, коммунального и подсобного хозяйства, бытовых учреждений (столовые, детские сады), сторожевой и пожарной охраны, телефонистов, начальника штаба гражданской обороны, инструктора-методиста производственной гимнастики.

1.7. Нормативы численности ИТР и служащих по функциям управления определяются в зависимости от численности значений факторов, приведенных в табл.1.2.

Таблица 1.2

Перечень факторов, положенных в основу разработки нормативов

<u>Наименование</u>	<u>Способ и основание определения</u>
Численность промышленно-производственного персонала $P_{п.п.}$, чел.	Определяется как среднесписочная численность по годовому отчету (форма 9, раздел А)
Численность рабочих основного производства P , чел.	То же
Стоимость активной части основных производственных фондов (без стоимости зданий и сооружений) F_a , тыс.руб.	Определяется по данным бухгалтерского учета годового отчета (форма II, часть II, раздел А). Из стоимости промышленно-производственных фондов вычесть стоимость зданий, сооружений и вычислительной техники
Количество поставщиков и потребителей $P_{общ.ед.}$	Определяется по количеству потребителей и поставщиков, с которыми в течение года предприятие имеет платежно-расчетные и договорные отношения по отгружаемой продукции и получаемым материалам
Номенклатура выпускаемой продукции N , ед.	Определяется по плану с учетом фракционности и марочности продукции по годовому отчету (форма 8, раздел III, графа I)
Стоимость транспортных средств T , тыс.руб.	Определяется по данным бухгалтерского учета годового отчета (форма II, часть II, раздел А, строка 200, графа 2)

1.8. Нормативы учитывают выполнение всего объема работ, возложенного на соответствующих работников, с соблюдением существующих законоположений по труду, правил безопасности, технической эксплуатации, внутреннего распорядка и другие при установленном режиме и продолжительности рабочего дня.

1.9. Типовая структура управления предприятием определяется на основе объемов производства, переведенных с помощью коэффициентов в условную продукцию.

1.10. В соответствии с приложением 2 приказа Минстройматериалов СССР от 10 октября 1969 г. № 435 на предприятиях по добыче и переработке нерудных строительных материалов из естественного камня за условную продукцию принимается щебень рядовой (фракция свыше 20 мм).

1.11. Перевод объемов производства в условную продукцию выполняется путем умножения товарного выпуска на коэффициенты, приведенные в табл. 1.3, рассчитанные с учетом показателей для отнесения предприятий к группам по оплате труда руководящих и инженерно-технических работников.

Таблица 1.3

Переводные коэффициенты в щебень рядовой

Объемы продукции	Коэффициенты
1 м ³ камня буттового	0,8
1 м ³ щебня фракционированного	1,25
1 м ³ гравия фракционированного	0,9
1 м ³ гравия рядового	0,7
1 м ³ песка строительного	0,15
1 м ³ щебня шлакового рядового	0,5
1 м ³ щебня шлакового фракционированного	0,7
1 м ³ мытой продукции	1,2
1 м ² плит гранитных пиленных полированных окантованных толщиной 6 см	9,0
100 м ² плит мраморных полированных фрезированных толщиной 3 см	4,5
1 м ² плит известняковых шлифованных окантованных толщиной 6 см	3,0
1 т крошки мраморной	1,2
1 т муки известняковой	1,15
1 т извести обожженной	0,85
1 т каменного литья	7,0
1 т молотого пегматита	3,8
1 т кускового пегматита	2,0
1000 руб. прочей продукции	2

2. ОРГАНИЗАЦИЯ ТРУДА

2.1. Рациональная организация труда инженерно-технических работников и служащих способствует повышению его эффективности и включает:

правильную расстановку работников между структурными подразделениями, выполняющими одноименную функцию (например, численность работников по функции "Ремонтное и энергетическое обслуживание распределяется между отделом главного механика и энергетика, ремонтно-строительными участками и т.д.);

кооперацию двух смежных или родственных функций в одном структурном подразделении, когда нормативная численность работников меньше установленного минимума, необходимого для создания по каждой из них самостоятельного структурного подразделения (например, сочетание работ по функциям "Прогнозирование и планирование" и "Организация труда и заработной платы");

ведение должностей ответственных исполнителей (старший инженер, старший инженер по кадрам), если численность работников по нормативу меньше установленного минимума, а сама функция по своему характеру не может быть совмещена с другими в одном структурном подразделении (например, функция "Комплектование и подготовка кадров");

оборудование рабочих мест соответствующей организационной техникой, средствами механизации управленческого труда;

обеспечение исполнителей работ необходимой справочной и технической документацией;

четкую регламентацию порядка выполнения работ и соблюдение установленного режима труда и отдыха.

2.2. Эффективность труда инженерно-технических работников в значительной мере зависит от четкого взаимодействия и согласованности как внутри функциональных служб, так и в масштабе предприятия, определяющихся характером производственных связей.

2.3. В целях улучшения производственных связей необходимо: на основе должностных инструкций определить перечень производственных вопросов, решаемых руководителями предприятия, специалистами и техническими исполнителями;

установить минимум показателей для каждой должности, необходимых для учета и анализа регулирования и контроля работы функциональных и линейных подразделений;

использовать соответствующие технические средства, обеспечивающие быстрый поиск, прием и передачу информации, упорядочить содержание и последовательность ее анализа.

3. ТИПОВЫЕ СТРУКТУРЫ АППАРАТА УПРАВЛЕНИЯ

3.1. Структура аппарата управления предприятием характеризует состав и подчиненность его органов. Целью разработки типовых структур аппарата управления предприятием является обеспечение единого подхода к определению состава общезаводских и цеховых служб, их подчиненности, разделению труда по отдельным функциям и разграничению обязанностей по руководству функциональными подразделениями.

3.2. Типовые структуры аппарата управления разработаны для пяти групп предприятий по оплате труда ИТР и служащих (приложения 1-5).

3.3. Отнесение предприятий к группам по оплате труда руководящих и инженерно-технических работников производится по показателям, утвержденным постановлением Государственного комитета Совета Министров СССР по вопросам труда и заработной платы и секретариата ВЦСПС от 25 сентября 1969 г. № 381/23 и приложением 2 приказа Минстройматериалов СССР от 10 октября 1969 г. № 435 [3].

3.4. Предприятия по добыче и переработке нерудных строительных материалов, независимо от их ведомственной подчиненности, относятся к группам по оплате труда руководящих и инженерно-технических работников в зависимости от годового объема производства продукции и производительности труда.

3.5. Для производственных объединений в зависимости от годового объема производства условной продукции (рядового щебня) разработаны три типовых структуры аппарата управления (приложения 6-8).

3.6. Типовой перечень функциональных подразделений (исполнителей) для производственных объединений приведен в табл.3.1, а для предприятий (кроме объединений) в табл.3.2.

Таблица 3.1

Наименование функциональных подразделений, должностей	Годовой объем производства рядового щебня, тыс. м ³			
	свыше 5000	от 3000 до 5000	3000	до 3000
I	2	3	4	
Генеральный директор	+		+	+
Главный инженер	+		+	+
Заместитель директора по производству	+		-	-
Зам.директора по кадрам и быту	+		-	-
Зам.директора по капитальному строительству	+		+	-
Зам.директора по коммерческим вопросам	+		-	-
Зам.директора по коммерческим вопросам, транспорту и быту	-		+	+
Главный экономист	+		+	+
Главный энергетик	+		+	+
Главный механик	+		+	+
Производственно-технический отдел	+		+	+
Главный маркшейдер	+		+	+
Главный геолог	+		+	+
Отдел технического контроля	+		+	+
Планово-экономический отдел	+		+	+
Отдел организации труда и заработной платы	+		+	+
Бухгалтерия	+		+	+
Отдел кадров и технического обучения	+		+	+
Отдел материально-технического снабжения	+		+	+
Отдел сбыта	+		+	+
Отдел капитального строительства	+		+	+
Отдел охраны труда и техники	+		+	+

Продолжение табл.3.1

I	!	2	!	3	!	4
безопасности						
Лаборатория НОТ и управления производством		+		+		+
Финансовый отдел		+		+		+
Хозяйственный отдел		+		+		+
Заводская производственная лаборатория		+		+		+
Юрисконсульт		+		+		+

Таблица 3.2

Наименование функциональных подразделений, должностей	Группы по оплате труда					
	I	!	П	Ш	IV	У
I	2	3	4	5	6	
Директор	+	+	+	+	+	-
Главный инженер	+	+	+	+	+	-
Зам.директора по общим вопросам	+	+	-	-	-	-
Начальник производства	-	-	-	-	-	+
Главный геолог	+	+				
Главный механик	+	+	+	+	+	-
Главный экономист	+	+	-	-	-	
Главный энергетик	+	+	+	+	+	-
Главный маркшейдер	+	+	+	+	+	
Планово-экономический отдел	+	+	+	-	-	-
Отдел технического контроля	+	+	+	+	+	-
Бухгалтерия	+	+	+	+	+	+
Отдел материально-технического снабжения	+	+	+	-	-	-
Отдел сбыта	+	+	+	-	-	-
Производственно-технический отдел	+	+	+	+	+	-
Отдел кадров и технического обучения	+	+	-	-	-	-
Отдел организации труда и заработной платы	+	+	+	-	-	-

I	!	2	!	3	!	4	!	5	!	6
Заводская производственная лаборатория		+		+		+		-		-
Отдел капитального строительства		+		+		+		-		-
Финансовый отдел		+		+		+		-		-
Лаборатория по научной организации труда и управления производством		+		+		+		-		-
Отдел охраны труда и техники безопасности		+		+		-		-		-
Хозяйственный отдел		+		+		-		-		-
Юрисконсульт		+		+		+		-		-
Старший инспектор по кадрам		-		-		+		+		+
Старший инженер-экономист		-		-		-		+		+
Старший инженер-нормировщик		-		-		-		+		+
Секретарь-машинистка		-		-		+		+		+
Старший товаровед		-		-		-		+		+
Старший контрольный мастер		-		-		-		-		+

3.7. Нормативная численность, рассчитанная по каждой функции с учетом нормативов централизации работ и числа подчиненных, распределяется по уровням управления (заводоуправление, цехи) и структурным подразделениям. При этом по каждой функции принимается во внимание наиболее целесообразная степень централизации выполнения работ, исключающая их дублирование на разных уровнях управления и позволяющая создать функционально-замкнутые подразделения, руководители которых полностью ответственны за обслуживание и управление производством.

3.8. В производственных объединениях, предприятиях функциональные отделы создаются в точном соответствии с типовыми структурами аппарата управления для данного объема производства и типовыми перечнями подразделений (см. табл. 3.1., 3.2) при наличии нормативной численности ИТР и служащих не менее 4 человек.

Если типовая структура предприятия рекомендует создание отделов по отдельным функциям управления, а нормативная числен-

ность работников меньше 4 человек, то по данным функциям отдел не создается; при этом допускается объединение работников, выполняющих родственные или смежные функции в одном структурном подразделении (например, ремонтное и энергетическое обслуживание и т.д.).

Должность заместителя начальника устанавливается при численности работников в отделе не менее 9 человек, включая руководителя.

На камнеобработочных предприятиях с годовым планом производства до 100 и гравийно-песчаных до 350 тыс. м³ продукции (в условных единицах) отделы не создаются, их функции выполняются старшими исполнителями.

На этих предприятиях рекомендуется бесцеховая структура управления.

3.9. Типовыми структурами предусматривается укрупнение и объединение мелких предприятий и преобразование их в производственные участки предприятий, состоящих на самостоятельном балансе.

3.10. Наименование структурных подразделений и должностей должны соответствовать наименованиям, предусмотренным схемой должностных окладов, утвержденной Приказом Минстройматериалов СССР от 5 января 1973 г. № 7, приложение 24.

4. ОПРЕДЕЛЕНИЕ НОРМАТИВНОЙ ЧИСЛЕННОСТИ ИНЖЕНЕРНО-ТЕХНИЧЕСКИХ РАБОТНИКОВ И СЛУЖАЩИХ

4.1. Нормативная численность ИТР и служащих определяется по функциям управления для производственных объединений по формулам, приведенным в табл. 4.1, для самостоятельных предприятий, пользующихся правами, предусмотренными Положением о социалистическом государственном производственном предприятии, не входящих в производственное объединение, в табл. 4.2 / 4-5_1/.

Таблица 4.1

Функции управления	Формулы для расчета нормативной численности
Общее (линейное) руководство производством	$Ч_{д} = 0,42 + 0,0583 P_{п.п}$
Прогнозирование и планирование производства	$Ч_{п} = 0,298 + 0,00828 P_{п.п}$
Оперативное управление производством	$Ч_{о} = 2,8908 e^{0,00103P}$
Контроль качества продукции	$Ч_{к} = -42,97 + 7,81 \ell_{п}P$
Организация труда и заработной платы	$Ч_{т.з} = 0,49 + 0,00664 P_{п.п}$
Охрана труда и техника безопасности	$Ч_{т.б} = 0,85 + 0,00364 P_{п.п}$
Технологическая подготовка производства	$Ч_{т.п} = 0,54 + 0,0157 P_{п.п}$
Подбор, подготовка и использование кадров	$Ч_{п.к} = 0,37 + 0,00515 P_{п.п}$
Энергетическое обслуживание производства	$Ч_{э} = -0,1 + 0,00225 \Phi_{а}$
Ремонтное обслуживание производства	$Ч_{р} = 1,763 + 0,0023 \Phi_{а}$
Транспортное обслуживание производства	$Ч_{т} = -0,5 + 0,01014 T$
Материально-техническое снабжение и сбыт продукции	$Ч_{м.с} = 4,52 + 0,001757 \Phi_{а}$
Бухгалтерский учет, финансовая и правовая деятельность	$Ч_{б.у} = 3,2 + 0,02 P_{п.п} + 0,002 H + 0,000013 P_{п.п} H$
Общее делопроизводство и хозяйственное обслуживание	$Ч_{д} = 1,08 + 0,004 P_{п.п}$
Маркшейдерская служба	$Ч_{м} = 1,616 + 0,00056 \Phi_{а}$

Функции управления	Формулы для расчета нормативной численности предприятий	
	каменщобеночных	гравийно-песчаных
Общее (линейное) руководство производством (включая внутрикарьерный транспорт)	$Ч_{д} = 4,5 + 0,0379P_{п.п}$	$Ч_{д} = -45,894 + 11,55\ell n P_{п.п} + 0,00228P_{п.п}$
Технологическая подготовка производства (включая службы маркшейдерскую, охраны труда и техники безопасности)	$Ч_{т.с} = 2,05 + 1,00232P_{п.п}$	$Ч_{т.с} = 2,3487$
Организация труда и заработной платы	$Ч_{т.з} = -0,318 + 0,0077P_{п.п}$	$Ч_{т.з} = 0,925 + 0,00426P_{п.п}$
Ремонтное и энергетическое обслуживание производства	$Ч_{р.э} = 3,91 + 0,00322\Phi_a$	$Ч_{р.э} = 0,607 + 0,00344\Phi_a$
Контроль качества продукции	$Ч_{к} = 0,806P^{0,0904}$	$Ч_{к} = 0,0117632P_e^{0,00595H} - 0,255482e^{0,00595H} + 0,0025P$
Оперативное управление производством	$Ч_{о} = 2,86 + 0,00236P$	$Ч_{о} = 1,553e^{0,0025P}$
Прогнозирование и планирование производства	$Ч_{п} = 0,926 + 0,00513P_{п.п}$	$Ч_{п} = 1,666 + 0,00413P_{п.п}$
Бухгалтерский учет, финансовая и правовая деятельность	$Ч_{б.у} = 2,8 + 0,01276P_{п.п}$	$Ч_{б.у} = -21,99 + 5,543\ell n P_{п.п}$
Материально-техническое снабжение и сбыт продукции	$Ч_{м.с} = 3,92 + 0,00079\Phi_a$	$Ч_{м.с} = -1,005 + 0,00294\Phi_a$
Подбор, подготовка и использование кадров	$Ч_{п.к} = -0,106 + 0,0051P_{п.п}$	$Ч_{п.к} = 0,0568P_{п.п}^{0,618}$
Общее делопроизводство и хозяйственное обслуживание	$Ч_{д} = 0,84032e^{0,0001339P_{общ.}} + 0,002505P_{п.п}^e$	$Ч_{д} = 0,965 + 0,0025P_{п.п}$

4.2. В приложениях 9-II приведены таблицы нормативной численности ИТР и служащих по каждой функции с точностью до 0,1. По функции "Управления капитальным строительством" нормативная численность определяется по нормативам на планируемый предприятию объем капитальных вложений.

Расчет нормативной численности ИТР и служащих по производственному объединению, предприятию производится суммированием ее по функциям управления, округляя с точностью до 1,0 (приложение 12).

4.3. В случае, когда численное значение фактора не совпадает с данными нормативных таблиц и находится в интервале показателей, нормативная численность персонала принимается пропорционально величинам, указанным в таблицах.

4.4. Если численные значения факторов, по которым устанавливается нормативная численность ИТР и служащих производственных объединений, предприятий выходит за пределы их величин, указанных в нормативных таблицах, в этом случае необходимо пользоваться только приведенными в них формулами.

4.5. Нормативная численность ИТР и служащих по самостоятельным предприятиям, пользующимся правами, предусмотренными Положением о социалистическом Государственном производственном предприятии, не входящим в производственное объединение определяется в целом, включая карьеры, цехи, участки.

Нормативная численность ИТР и служащих производственных объединений определяется в целом с учетом всех входящих в них производственных единиц и самостоятельных предприятий, пользующихся правами, предусмотренными Положением о социалистическом государственном производственном предприятии.

4.6. Если фактическая численность ИТР и служащих меньше расчетной нормативной численности в результате более совершенной организации труда, то численность ИТР и служащих принимается на уровне фактической.

Если фактическая численность ИТР и служащих производственного объединения, предприятия больше расчетной нормативной, то для приведения ее к нормативной необходимо пересмотреть организацию труда персонала управления.

4.7. Руководство предприятия может изменять численность по отдельным функциям управления в пределах установленной ему в целом численности ИТР и служащих.

Л И Т Е Р А Т У Р А

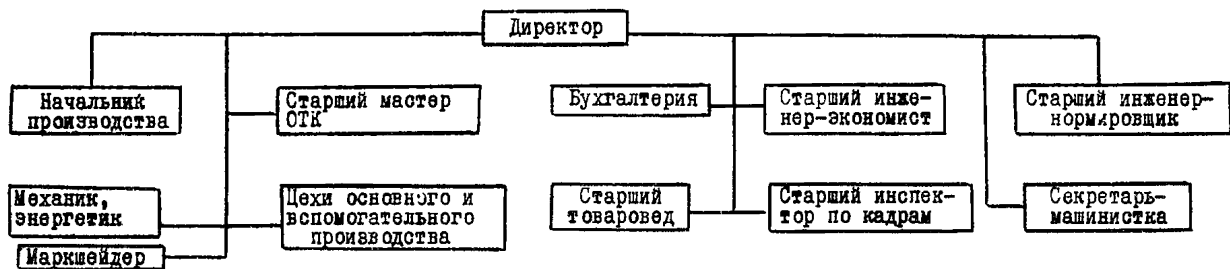
1. **Общепромышленные методические рекомендации "Определение численности служащих производственных объединений (комбинатов) и предприятий"**. - М.: НИИтруда, 1980, с.103.

2. **Квалифицированный справочник должностей служащих**. - М.: НИИтруда, 1979, с.496.

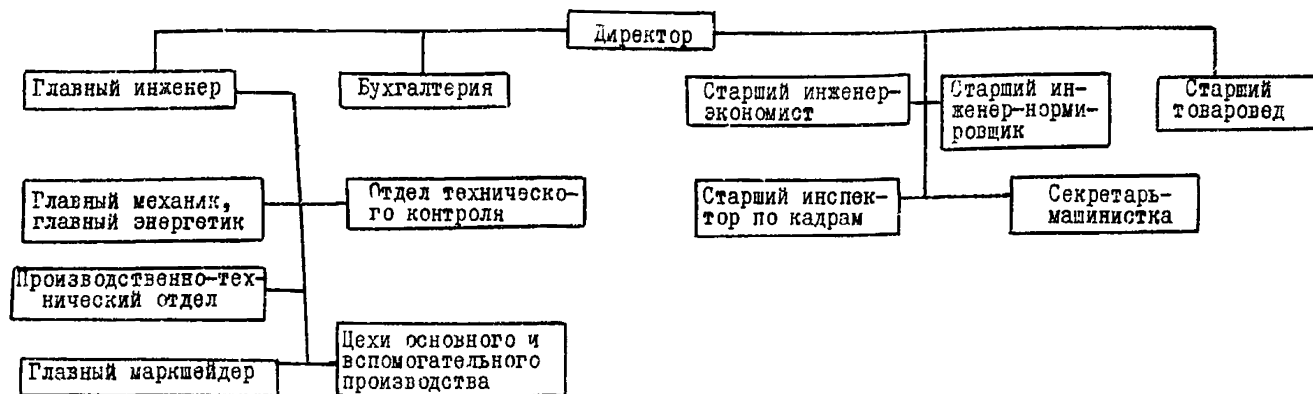
3. **Постановление Государственного комитета Совета Министров СССР по вопросам труда и заработной платы и секретариата ВЦСПС от 25 сентября 1969 г. № 381/23**. Опубликовано в Бюллетене Госкомитета труда СССР, 1969, № 12, с.14.

4. **В е н е ц к и й И.Г., К и л ь д и ш е в Г.С.** Основы теории вероятностей и математической статистики. - М.: Статистика, 1968, с.360.

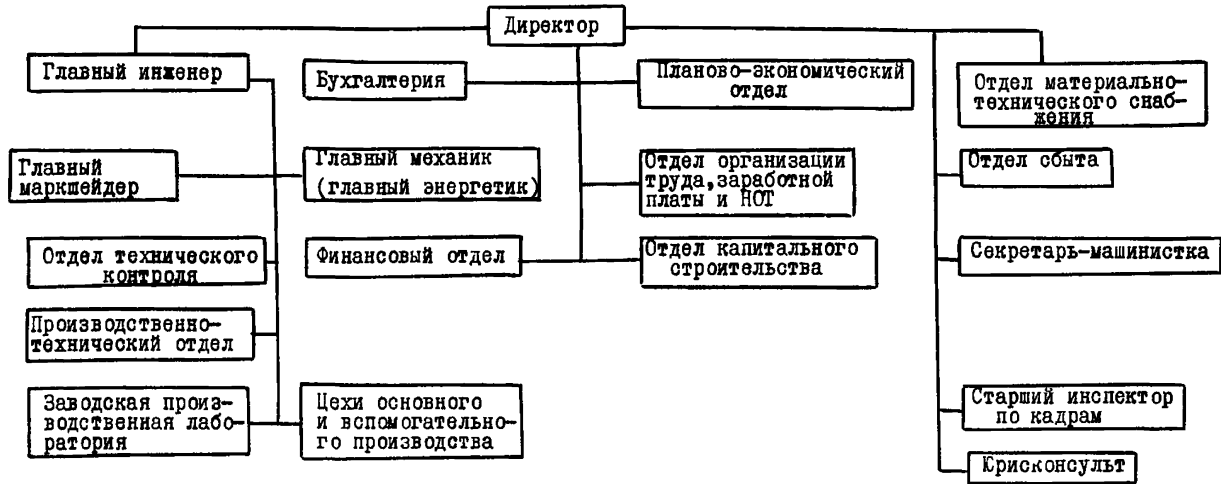
5. **Б о л ь ш е в Л.Н., С м и р н о в Н.В.** Таблицы математической статистики. - М.: Наука, 1965, с.464.



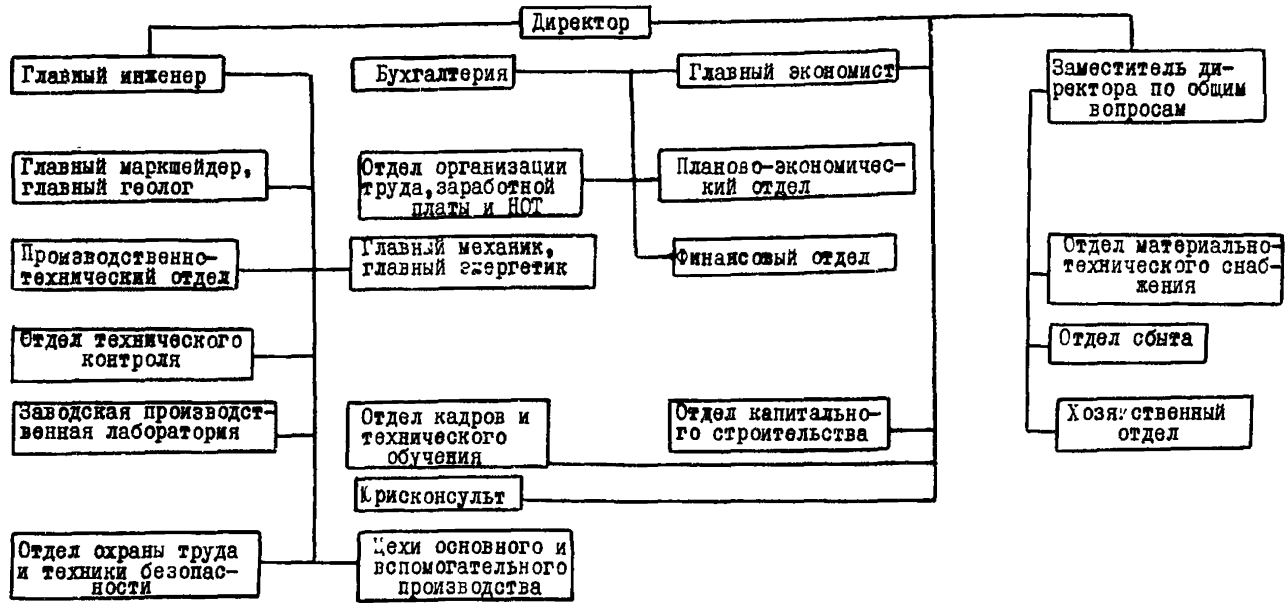
Типовая структура аппарата управления камнеобогатительными, гравийно-песчаными предприятиями с годовым объемом производства рядового щебня свыше 25 до 50 тыс.м³, песка и гравийно-песчаной смеси свыше 50 до 150 тыс.м³



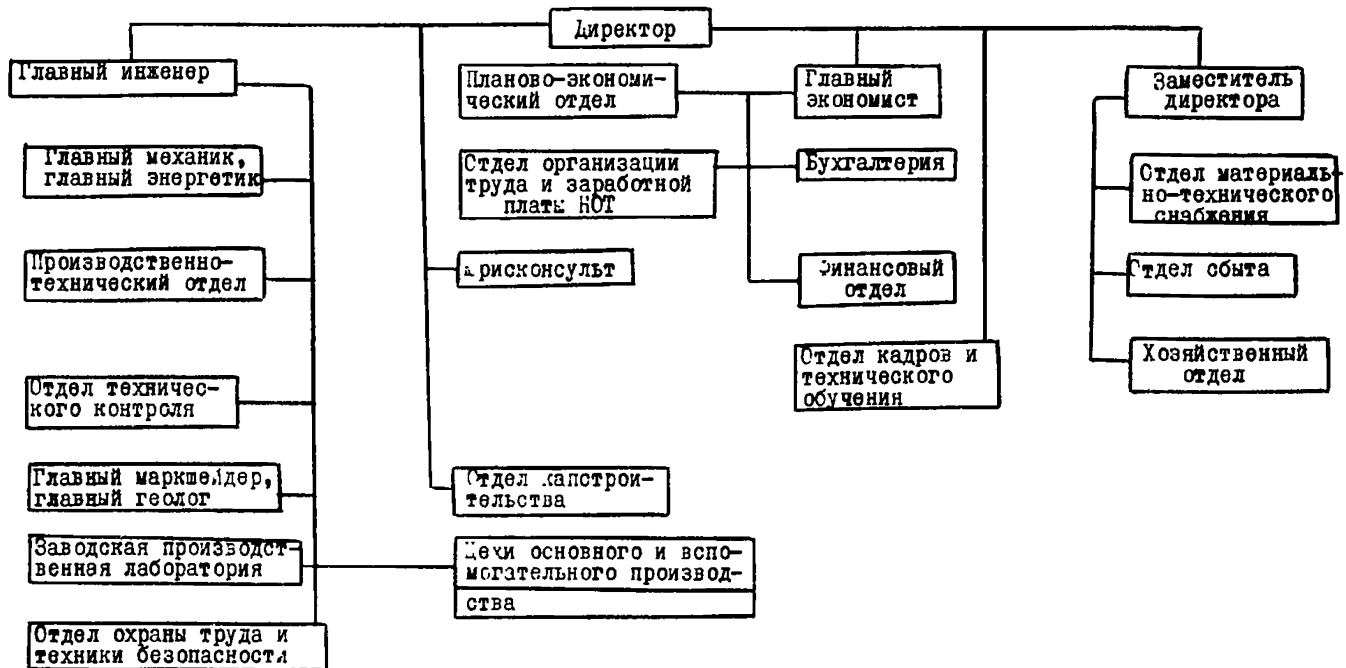
Типовая структура аппарата управления камнеобработными, гравийно-песчаными предприятиями с годовым объемом производства рядового щебня свыше 50 до 100 тыс.м³, песка и гравийно-песчаной смеси свыше 150 до 350 тыс.м³



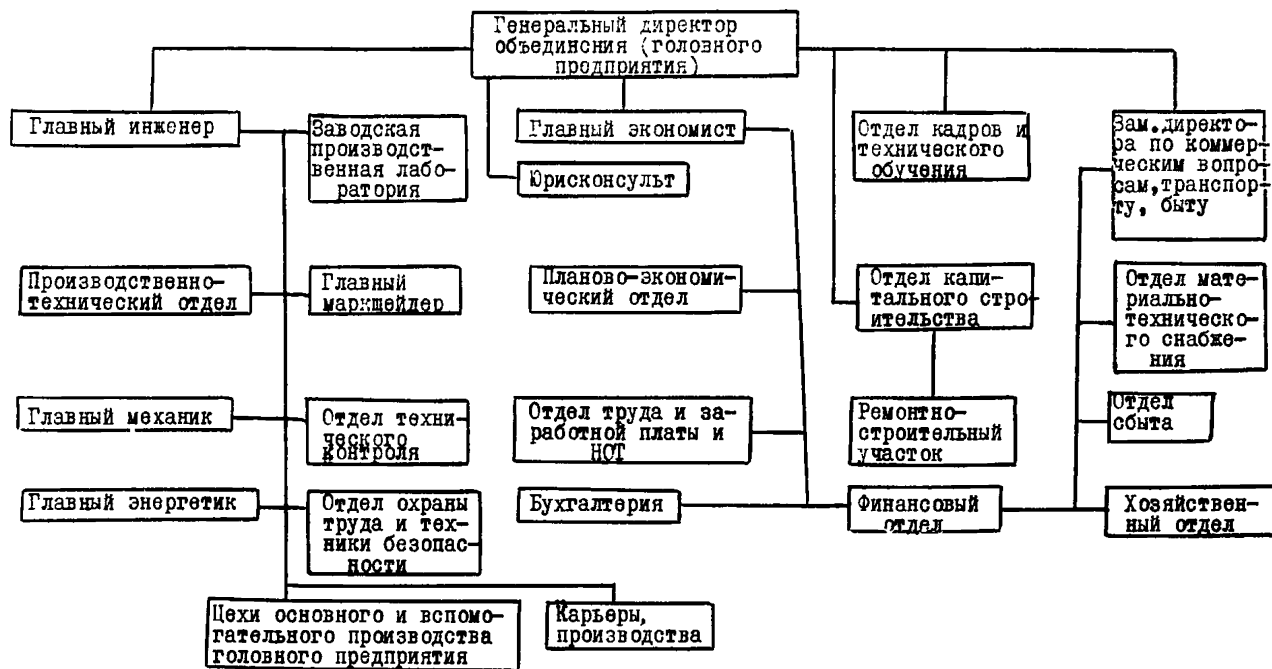
Типовая структура аппарата управления камнещебеночным, гравийно-песчаным предприятиями с годовым объемом производства рядового щебня свыше 100 до 200 тыс.м³, песка и гравийно-песчаной смеси свыше 350 до 700 тыс.м³



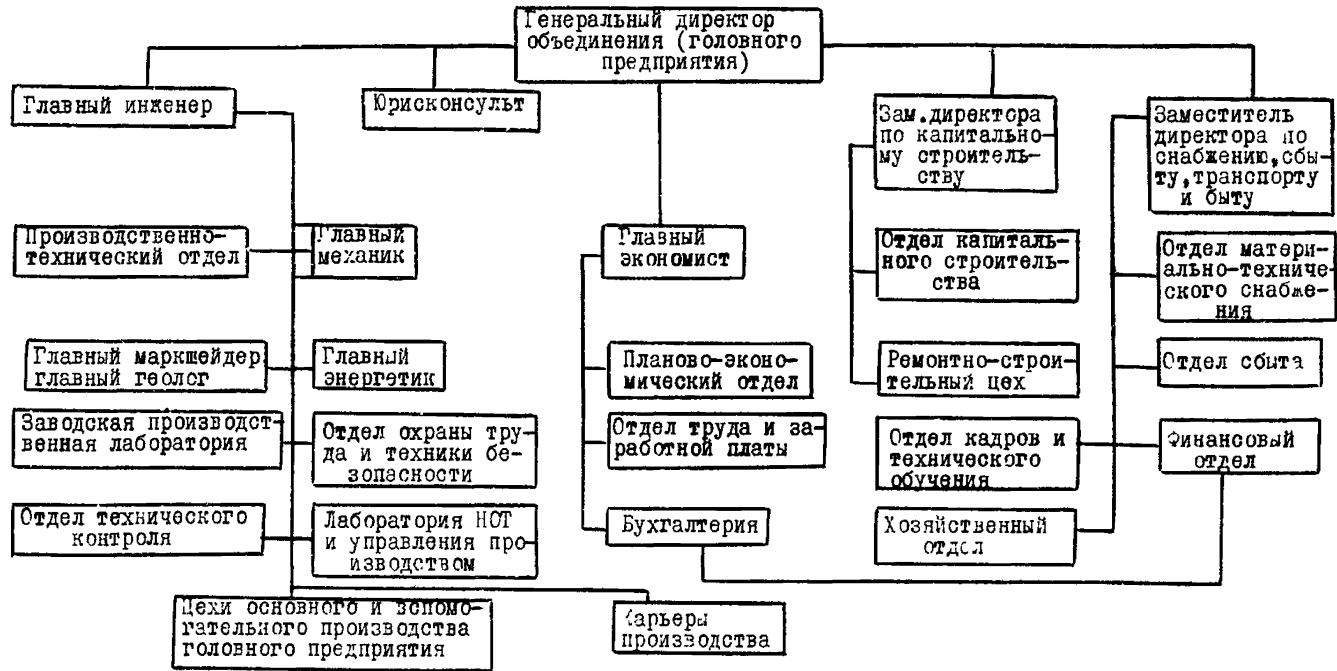
Типовая структура аппарата управления камнещебеночным, гравийно-песчаным предприятиями с годовым объемом производства рядового щебня свыше 200 до 450 тыс.м³, песка и гравийно-песчаной смеси свыше 700 до 1300 тыс.м³



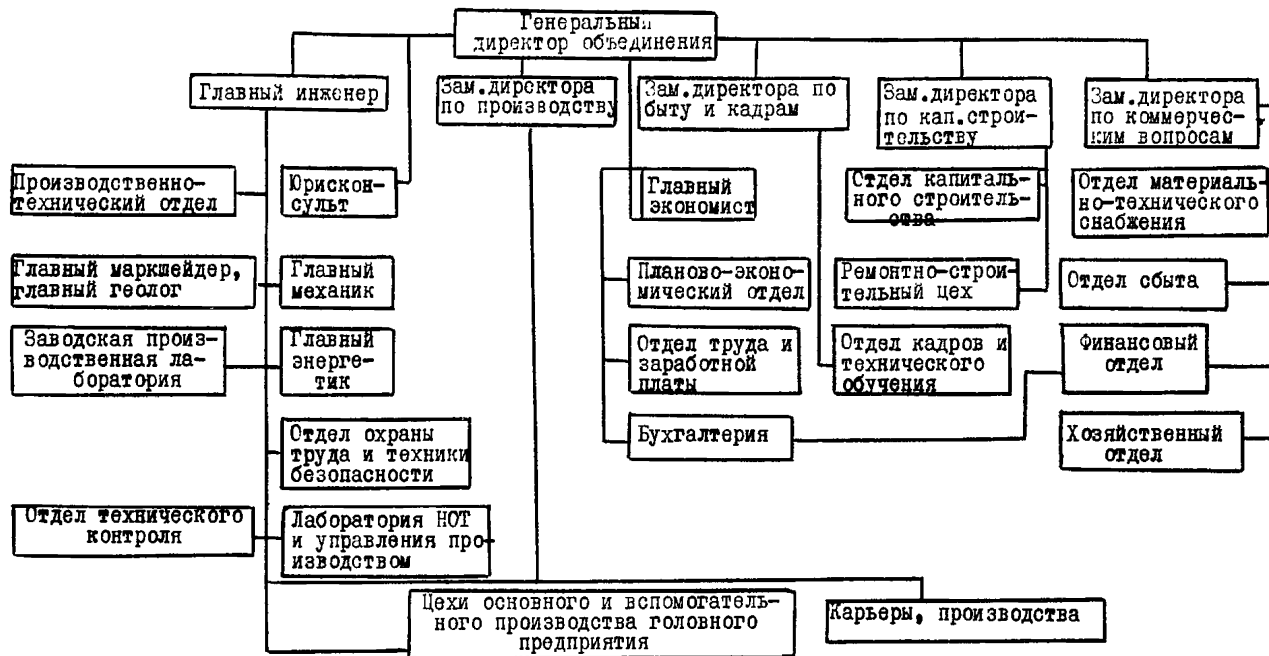
Типовая структура аппарата управления камнещебеночным, гравийно-песчаным предприятиями с годовым объемом производства рядового щебня свыше 450 тыс. м³ песка и гравийно-песчаной смеси свыше 1300 тыс. м³



Типовая структура аппарата управления производственным объединением с годовым объемом производства рядового щебня до 3000 тыс.м³



Типовая структура аппарата управления производственным объединением с годовым объемом производства рядового щебня свыше 3000 до 5000 тыс.м³



Типовая структура аппарата управления производственным объединением с годовым объемом производства рядового дебня свыше 5000 тыс.м³

Нормативы численности ИТР и служащих по функциям управления для производственных объединений, включая входящие в них производственные единицы и самостоятельные предприятия, пользующиеся правами Положения о социалистическом государственном производственном предприятии

Таблица П.9.1

Функция управления - общее (линейное) руководство производством (включая внутрикарьерный транспорт)	
Численность промышленно-производственного персонала Р _{п.п.} , чел	Нормативная численность
1	2
До 350	20,8
351-450	26,7
451-550	32,5
551-650	38,3
651-750	44,2
751-850	50,0
851-950	55,8
951-1050	61,6
1051-1150	67,5
1151-1250	73,3
1251-1350	79,1
1351-1450	85,0
1451-1550	90,8
1551-1650	96,6
1651-1750	102,5
1751-1850	108,3
1851-1950	114,1
1951-2050	119,9
2051-2150	125,8
2151-2250	131,6
2251-2350	137,4
2351-2450	143,3
2451-2550	149,1
2551-2650	154,9

I	I	2
265I-2750		160,8
275I-2850		166,6
285I-2950		172,4
295I-3050		178,2
305I-3150		184,1
315I-3250		189,9
325I-3350		195,7
335I-3450		201,6
345I-3550		207,4
355I-3650		213,2
365I-3750		219,1
375I-3850		224,9
385I-4000		233,6
Свыше 4000		$Ч_{II} = 0,42 + 0,0583P_{II,II}$

Таблица П.9.2

Функция управления - прогнозирование и планирование производства

Численность промышленно-производственного персонала P _{п.п.} , чел.	Нормативная численность
I	2
До 350	3,2
35I-450	4,0
45I-550	4,9
55I-650	5,7
65I-750	6,5
75I-850	7,3
85I-950	8,2
95I-1050	9,0
105I-1150	9,8
115I-1250	10,6
125I-1350	11,5
135I-1450	12,3
145I-1550	13,1
155I-1650	14,0

I	!	2
165I-1750		14,8
175I-1850		15,6
185I-1950		16,4
195I-2050		17,3
205I-2150		18,1
215I-2250		18,9
225I-2350		19,8
235I-2450		20,6
245I-2550		21,4
255I-2650		22,2
265I-2750		23,1
275I-2850		23,9
285I-2950		24,7
295I-3050		25,6
305I-3150		26,4
315I-3250		27,2
325I-3350		28,0
335I-3450		28,9
345I-3550		29,7
355I-3650		30,5
365I-3750		31,3
375I-3850		32,2
385I-4000		33,4
Свыше 4000		$Ч_{II} = 0,298 + 0,00828P_{II,II}$

Таблица П.9.3

Функция управления - оперативное управление производством	
Численность рабочих P, чел.	Нормативная численность
I	2
До 250	3,7
25I-350	4,1
35I-450	4,6
45I-550	5,1
55I-650	5,6

Продолжение табл. П.9.3

I	!	2
65I-750		6,3
75I-850		6,9
85I-950		7,7
95I-1050		8,5
105I-1150		9,5
115I-1250		10,5
125I-1350		11,6
135I-1450		12,9
145I-1550		14,3
155I-1650		15,8
165I-1750		17,5
175I-1850		19,4
185I-1950		21,5
195I-2050		23,9
205I-2150		26,5
215I-2250		29,3
225I-2350		32,5
235I-2450		36,1
245I-2550		40,0
255I-2650		44,3
265I-2750		49,1
275I-2850		54,4
285I-2950		60,3
295I-3000		63,5
Свыше 3000	$\chi_0 = 2,8908 e^{0,00103P}$	

Таблица П.9.4

Функция управления - контроль качества продукции	
Численность рабочих P, чел.	Нормативная численность
I	2
До 250	0,2
25I-350	2,8
35I-450	4,7
45I-550	6,3
55I-650	7,6

Продолжение табл. П.9.4

I	!	2
65I-750		8,7
75I-850		9,7
85I-950		10,6
95I-1050		11,4
105I-1150		12,1
115I-1250		13,0
125I-1350		13,3
135I-1450		13,9
145I-1550		14,4
155I-1650		14,9
165I-1750		15,4
175I-1850		15,8
185I-1950		16,2
195I-2050		16,6
205I-2150		17,0
215I-2250		17,3
225I-2350		17,7
235I-2450		18,0
245I-2550		18,3
255I-2650		18,6
265I-2750		18,9
275I-2850		19,2
285I-2950		19,4
295I-3000		19,6
Свыше 3000	$\chi_K = -42,97 + 7,81 \sqrt{P}$	

Таблица П.9.5

Функция управления - организация труда и заработной платы		
Численность промышленно-производственного персонала $P_{п.п.}$, чел.		Нормативная численность
I	!	2
До 350		2,8
35I-450		3,5
45I-550		4,1
55I-650		4,8

I	I	2
65I-750		5,5
75I-850		6,1
85I-950		6,8
95I-1050		7,5
105I-1150		8,1
115I-1250		8,8
125I-1350		9,5
135I-1450		10,1
145I-1550		10,8
155I-1650		11,5
165I-1750		12,1
175I-1850		12,8
185I-1950		13,4
195I-2050		14,1
205I-2150		14,8
215I-2250		15,4
225I-2350		16,1
235I-2450		16,8
245I-2550		17,4
255I-2650		18,1
265I-2750		18,8
275I-2850		19,4
285I-2950		20,1
295I-3050		20,7
305I-3150		21,4
315I-3250		22,1
325I-3350		22,7
335I-3450		23,4
345I-3550		24,1
355I-3650		24,7
365I-3750		25,4
375I-3850		26,1
385I-4000		27,1
Свыше 4000		
	$\chi_{Т.з} = 0,49 + 0,00664P$	П. П

Таблица П.9.6

Функция управления - охрана труда и техника безопасности	
Численность промышленно-производственного персонала Р _{п.п.} , чел.	Нормативная численность
1	2
До 350	2,1
351-450	2,5
451-550	2,9
551-650	3,2
651-750	3,6
751-850	3,9
851-950	4,3
951-1050	4,7
1051-1150	5,0
1151-1250	5,4
1251-1350	5,8
1351-1450	6,1
1451-1550	6,5
1551-1650	6,9
1651-1750	7,2
1751-1850	7,6
1851-1950	8,0
1951-2050	8,3
2051-2150	8,7
2151-2250	9,0
2251-2350	9,4
2351-2450	9,8
2451-2550	10,1
2551-2650	10,5
2651-2750	10,9
2751-2850	11,2
2851-2950	11,6
2951-3050	12,0
3051-3150	12,3
3151-3250	12,7
3251-3350	13,0
3351-3450	13,4

Продолжение табл.П.9.6

I	!	2
345I-3550		13,8
355I-3650		14,1
365I-3750		14,5
375I-3850		14,9
385I-4000		15,4
Свыше 4000	$\chi_{т.б} = 0,85 + 0,00364P_{п.п}$	

Таблица П.9.7

Функция управления - технологическая подготовка производства	
Численность промышленно-производственного персонала $P_{п.п}$, чел.	Нормативная численность
I	2
До 350	6,0
35I-450	7,6
45I-550	9,2
55I-650	10,7
65I-750	12,3
75I-850	13,9
85I-950	15,5
95I-1050	17,0
105I-1150	18,6
115I-1250	20,2
125I-1350	21,7
135I-1450	23,3
145I-1550	24,9
155I-1650	26,4
165I-1750	28,0
175I-1850	29,6
185I-1950	31,2
195I-2050	32,7
205I-2150	34,3
215I-2250	35,9
225I-2350	37,4
235I-2450	39,0
245I-2550	40,6

Продолжение табл. П.9.7

I	1	2
255I-2650		42,1
265I-2750		43,7
275I-2850		45,3
285I-2950		46,9
295I-3050		48,4
305I-3150		50,0
315I-3250		51,6
325I-3350		53,1
335I-3450		54,7
345I-3550		56,3
355I-3650		57,8
365I-3750		59,4
375I-3850		61,0
385I-4000		63,3
Свыше 4000		$Ч_{т.п} = 0,54 + 0,0157P_{п.п}$

Таблица П.9.8

Функция управления - подбор, подготовка и использование кадров

Численность промышленно-производственного персонала P _{п.п.} , чел.	Нормативная численность	
	1	2
До 350		2,2
35I-450		2,7
45I-550		3,2
55I-650		3,7
65I-750		4,2
75I-850		4,8
85I-950		5,3
95I-1050		5,8
105I-1150		6,3
115I-1250		6,8
125I-1350		7,3
135I-1450		7,8
145I-1550		8,4
155I-1650		8,9
165I-1750		9,4

Продолжение табл. П.9.8

I	!	2
175I-1850		9,9
185I-1950		10,4
195I-2050		10,9
205I-2150		11,4
215I-2250		12,0
225I-2350		12,5
235I-2450		13,0
245I-2550		13,5
255I-2650		14,0
265I-2750		14,5
275I-2850		15,1
285I-2950		15,6
295I-3050		16,1
305I-3150		16,6
315I-3250		17,1
325I-3350		17,6
335I-3450		18,1
345I-3550		18,7
355I-3650		19,2
365I-3750		19,7
375I-3850		20,2
385I-4000		21,0
Свыше 4000		$\chi_{п.к} = 0,37 + 0,00515P_{п.п}$

Таблица П.9.9

Функция управления - энергетическое обслуживание производства	
Стоимость активной части основных производственных фондов Φ_a , тыс. руб.	Нормативная численность
I	2
До 2500	5,5
Свыше 2500 до 3000	6,7
- " - 3000 до 3500	7,8
- " - 3500 до 4000	8,9
- " - 4000 до 4500	10,0
- " - 4500 до 5000	11,2

Продолжение табл.П.9.9

	I	!	2
Свыше	5000 до 5500		12,3
- "	5500 до 6000		13,4
- "	6000 до 6500		14,5
- "	6500 до 7000		15,7
- "	7000 до 7500		16,8
- "	7500 до 8000		17,9
- "	8000 до 8500		19,0
- "	8500 до 9000		20,2
- "	9000 до 9500		21,3
- "	9500 до 10000		22,4
- "	10000 до 10500		23,5
- "	10500 до 11000		24,7
- "	11000 до 11500		25,8
- "	11500 до 12000		26,9
- "	12000 до 12500		28,0
- "	12500 до 13000		29,2
- "	13000 до 13500		30,3
- "	13500 до 14000		31,4
- "	14000 до 14500		32,5
- "	14500 до 15000		33,7
- "	15000 до 15500		34,8
- "	15500 до 16000		35,9
- "	16000 до 16500		37,0
- "	16500 до 17000		38,2
- "	17000 до 17500		39,3
- "	17500 до 18000		40,4
- "	18000 до 18500		41,5
- "	18500 до 19000		42,7
- "	19000 до 19500		43,8
- "	19500 до 20000		44,9
- "	20000 до 20500		46,0
- "	20500 до 21000		47,2
- "	21000 до 21500		48,3
- "	21500 до 22000		49,4
- "	22000 до 22500		50,5
- "	22500 до 23000		51,7

Продолжение табл. П.9.9

	1	2
Свыше 23000 до 24000		53,9
-"- 24000 до 25000		56,2
25000	$\varphi_a = -0,1 + 0,00225\Phi_a$	

Таблица П.9.10

Функция управления - ремонтное обслуживание производства

Стоимость активной части основных производственных фондов Φ_a , тыс. руб.	Нормативная численность
1	2
До 2500	7,5
Свыше 2500 до 3000	8,7
-"- 3000 до 3500	9,8
-"- 3500 до 4000	11,0
-"- 4000 до 4500	12,1
-"- 4500 до 5000	13,3
-"- 5000 до 5500	14,4
-"- 5500 до 6000	15,6
-"- 6000 до 6500	16,7
-"- 6500 до 7000	17,9
-"- 7000 до 7500	19,0
-"- 7500 до 8000	20,2
-"- 8000 до 8500	21,3
-"- 8500 до 9000	22,5
-"- 9000 до 9500	23,6
-"- 9500 до 10000	24,8
-"- 10000 до 10500	25,9
-"- 10500 до 11000	27,1
-"- 11000 до 11500	28,2
-"- 11500 до 12000	29,4
-"- 12000 до 12500	30,5
-"- 12500 до 13000	31,7
-"- 13000 до 13500	32,8
-"- 13500 до 14000	34,0
-"- 14000 до 14500	35,1
-"- 14500 до 15000	36,3

Продолжение табл. П.9.10

	1	2
Свыше 15000 до 15500		37,4
-"- 15500 до 16000		38,6
-"- 16000 до 16500		39,7
-"- 16500 до 17000		40,9
-"- 17000 до 17500		42,0
-"- 17500 до 18000		43,2
-"- 18000 до 18500		44,3
-"- 18500 до 19000		45,5
-"- 19000 до 19500		46,6
-"- 19500 до 20000		47,8
-"- 20000 до 20500		48,9
-"- 20500 до 21000		50,1
-"- 21000 до 21500		51,2
-"- 21500 до 22000		52,4
-"- 22000 до 22500		53,5
-"- 22500 до 23000		54,7
-"- 23000 до 24000		57,0
-"- 24000 до 25000		59,3
-"- 25000		
		$\chi_p = 1,763 + 0,0023\Phi_a$

Таблица П.9.11

Функция управления - транспортное обслуживание производства	
Стоимость транспортных средств Т, тыс. руб.	Нормативная численность
1	2
Свыше 90 до 150	1,0
-"- 150 до 250	2,0
-"- 250 до 350	3,1
-"- 350 до 450	4,1
-"- 450 до 550	5,1
-"- 550 до 650	6,1
-"- 650 до 750	7,1
-"- 750 до 850	8,1
-"- 850 до 950	9,1
-"- 950 до 1050	10,2

	I	1	2
Свыше	1050 до 1150		11,2
- "	1150 до 1250		12,2
- "	1250 до 1350		13,2
- "	1350 до 1450		14,2
- "	1450 до 1550		15,2
- "	1550 до 1650		16,2
- "	1650 до 1750		17,3
- "	1750 до 1850		18,3
- "	1850 до 1950		19,3
- "	1950 до 2050		20,3
- "	2050 до 2150		21,3
- "	2150 до 2200		21,8
- "	2200 до 2300		22,8
- "	2300 до 2400		23,8
- "	2400 до 2500		24,9
- "	2500	$Ч_T = -0,5 + 0,01014T$	

Таблица П.9.12

Функция управления - материально-техническое снабжение и сбыт продукции	
Стоимость активной части основных производственных фондов Φ_a , тыс. руб.	Нормативная численность
I	2
До 2500	8,9
Свыше 2500 до 3000	9,8
- " 3000 до 3500	10,7
- " 3500 до 4000	11,5
- " 4000 до 4500	12,4
- " 4500 до 5000	13,3
- " 5000 до 5500	14,2
- " 5500 до 6000	15,1
- " 6000 до 6500	15,9
- " 6500 до 7000	16,8
- " 7000 до 7500	17,7
- " 7500 до 8000	18,6

Продолжение табл.П.9.12

	I	!	2
Свыше	8000	до 8500	19,5
-"	8500	до 9000	20,3
-"	9000	до 9500	21,2
-"	9500	до 10000	22,1
-"	10000	до 10500	23,0
-"	10500	до 11000	23,8
-"	11000	до 11500	24,7
-"	11500	до 12000	25,6
-"	12000	до 12500	26,5
-"	12500	до 13000	27,4
-"	13000	до 13500	28,2
-"	13500	до 14000	29,1
-"	14000	до 14500	30,0
-"	14500	до 15000	30,9
-"	15000	до 15500	31,8
-"	15500	до 16000	32,6
-"	16000	до 16500	33,5
-"	16500	до 17000	34,4
-"	17000	до 17500	35,3
-"	17500	до 18000	36,1
-"	18000	до 18500	37,0
-"	18500	до 19000	37,9
-"	19000	до 19500	38,8
-"	19500	до 20000	39,7
-"	20000	до 20500	40,5
-"	20500	до 21000	41,4
-"	21000	до 21500	42,3
-"	21500	до 22000	43,2
-"	22000	до 22500	44,1
-"	22500	до 23000	44,9
-"	23000	до 24000	46,7
-"	24000	до 25000	48,4
-"		25000	

$$\psi_{M.C} = 4,52 + 0,001757\Phi_a$$

Функция управления - бухгалтерский учет, финансовая и правовая деятельность																					
Номенклатура выпускаемой продукции Н, ед.	Численность промышленно-производственного персонала Р _{п.п.} чел.																				
	До 350	351-450	451-550	551-650	651-750	751-850	851-950	951-1050	1051-1150	1151-1250	1251-1350	1351-1450	1451-1550	1551-1650	1651-1750	1751-1850	1851-1950	1951-2050	2051-2150	2151-2250	2251-2350
1	2	3	4	5	6	7	8	9	10	11	12	13	14	15	16	17	18	19	20	21	22
до 15	10	12	14	16	18	20	22	24	26	28	30	33	35	37	39	41	43	45	47	49	51
16-25	10	12	14	16	18	21	23	25	27	29	31	33	35	37	39	41	43	45	47	49	51
26-35	10	12	15	17	19	21	23	25	27	29	31	33	35	37	39	41	43	45	47	49	51
36-45	10	13	15	17	19	21	23	25	27	29	31	33	35	37	39	41	43	45	48	50	52
46-55	11	13	15	17	19	21	23	25	27	29	31	33	35	37	40	42	44	46	48	50	52
56-65	11	13	15	17	19	21	23	25	27	29	31	34	36	38	40	42	44	46	48	50	52
66-75	11	13	15	17	19	21	23	25	27	30	32	34	36	38	40	42	44	46	48	51	53
76-85	11	13	15	17	19	21	23	26	28	30	32	34	36	38	40	42	45	47	49	51	53
86-95	11	13	15	17	19	21	24	26	28	30	32	34	36	38	41	43	45	47	49	51	53
96-105	11	13	15	17	19	22	24	26	28	30	32	34	37	39	41	43	45	47	49	51	54
106-125	11	13	15	18	20	22	24	26	28	30	33	35	37	39	41	43	45	48	50	52	54
126-135	11	13	15	18	20	22	24	26	28	31	33	35	37	39	42	44	46	48	50	52	55
136-145	11	13	16	18	20	22	24	26	29	31	33	35	37	40	42	44	46	48	51	53	55
146-155	11	13	16	18	20	22	24	27	29	31	33	35	38	40	42	44	46	49	51	53	55
156-165	11	13	16	18	20	22	25	27	29	31	33	36	38	40	42	44	47	49	51	53	56
166-175	11	14	16	18	20	22	25	27	29	31	34	36	38	40	43	45	47	49	51	54	56
176-185	11	14	16	18	20	23	25	27	29	32	34	36	38	41	43	45	47	50	52	54	56
186-195	11	14	16	18	20	23	25	27	30	32	34	36	39	41	43	45	48	50	52	54	57
196-205	12	14	16	18	21	23	25	27	30	32	34	36	39	41	43	46	48	50	52	55	57
205-215	12	14	16	19	21	23	25	28	30	32	34	37	39	41	44	46	48	50	53	55	57
216-225	12	14	16	19	21	23	25	28	30	32	35	37	39	41	44	46	48	51	53	55	58
226-235	12	14	16	19	21	23	26	28	30	32	35	37	39	42	44	46	49	51	53	56	58
236-245	12	14	16	19	21	23	26	28	30	33	35	37	40	42	44	47	49	51	54	56	58
246-255	12	14	17	19	21	24	26	28	31	33	35	38	40	42	45	47	49	52	54	56	59
256-265	12	14	17	19	21	24	26	28	31	33	35	38	40	42	45	47	49	52	54	56	59
266-275	12	14	17	19	21	24	26	29	31	33	36	38	40	43	45	47	50	52	54	57	59
276-285	12	14	17	19	22	24	26	29	31	33	36	38	41	43	45	48	50	52	55	57	59
286-295	12	15	17	19	22	24	26	29	31	34	36	38	41	43	46	48	50	53	55	57	60
296-305	12	15	17	19	22	24	27	29	31	34	36	39	41	43	46	48	51	53	55	58	60
306-315	12	15	17	19	22	24	27	29	32	34	36	39	41	44	46	48	51	53	56	58	60
316-325	12	15	17	20	22	24	27	29	32	34	37	39	41	44	46	49	51	54	56	58	61

Продолжение табл.П.9.13

I	2	3	4	5	6	7	8	9	10	11	12	13	14	15	16	17	18	19	20	21	22
326-335	12	15	17	20	22	25	27	29	32	34	37	39	42	44	46	49	51	54	56	59	61
336-345	12	15	17	20	22	25	27	30	32	34	37	39	42	44	47	49	52	54	57	59	61
346-355	13	15	17	20	22	25	27	30	32	35	37	40	42	45	47	49	52	54	57	59	62
356-365	13	15	18	20	22	25	27	30	32	35	37	40	42	45	47	50	52	55	57	60	62
366-375	13	15	18	20	23	25	28	30	33	35	38	40	43	45	47	50	52	55	57	60	62
376-385	13	15	18	20	23	25	28	30	33	35	38	40	43	45	48	50	53	55	58	60	63
386-400	13	15	18	20	23	25	28	30	33	35	38	41	43	46	48	51	53	56	58	61	63
401-420	13	15	18	21	23	26	28	31	33	36	38	41	44	46	49	51	54	56	59	61	64
421-440	13	16	18	21	23	26	29	31	34	36	39	41	44	47	49	52	54	57	59	62	65
441-460	13	16	18	21	24	26	29	31	34	37	39	42	44	47	50	52	55	57	60	63	65
461-480	13	16	19	21	24	26	29	32	34	37	40	42	45	47	50	53	55	58	61	63	66
481-500	13	16	19	21	24	27	29	32	35	37	40	43	45	48	51	53	56	59	61	64	66

Продолжение табл.П.9.13

Функция управления - бухгалтерский учет, финансовая и правовая деятельность																	
Номенклатура выпускаемой продукции Н,ед.	Численность промышленно-производственного персонала Р, п.п, чел.																
	2351-2450	2451-2550	2551-2650	2651-2750	2751-2850	2851-2950	2951-3050	3051-3150	3151-3250	3251-3350	3351-3450	3451-3550	3551-3650	3651-3750	3751-3850	3851-3950	3951-4000
I	2	3	4	5	6	7	8	9	10	11	12	13	14	15	16	17	18
До 15	53	55	57	59	61	63	65	67	69	71	73	75	77	79	81	83	84
16-25	53	55	57	59	61	63	65	67	69	71	73	75	77	79	82	84	85
26-35	53	55	57	60	62	64	66	68	70	72	74	76	78	80	82	84	85
36-45	54	56	58	60	62	64	66	68	70	72	74	76	78	80	85	85	86
46-55	54	56	58	60	62	64	66	69	71	73	75	77	79	81	83	85	86
56-65	54	56	59	61	63	65	67	69	71	73	75	77	79	81	84	86	87
66-75	55	57	59	61	63	65	67	69	72	74	76	78	80	82	84	86	87
76-85	55	57	59	61	64	66	68	70	72	74	76	78	80	83	85	87	88
86-95	55	58	60	62	64	66	68	70	72	75	77	79	81	83	85	87	88
96-105	56	58	60	62	64	66	69	71	73	75	77	79	81	84	86	88	89
106-125	56	59	61	63	65	67	69	72	74	76	78	80	82	85	87	89	90
126-135	57	59	61	63	65	68	70	72	74	76	79	81	83	85	87	89	90
136-145	57	59	61	64	66	68	70	72	75	77	79	81	83	86	88	90	91
146-155	57	60	62	64	66	68	71	73	75	77	79	82	84	86	88	90	92

I	2	3	4	5	6	7	8	9	10	11	12	13	14	15	16	17	18
156-165	58	60	62	64	67	69	71	73	76	78	80	82	84	87	89	91	92
166-175	58	60	63	65	67	69	71	74	76	78	80	83	85	87	89	92	93
176-185	58	61	63	65	67	70	72	74	76	79	81	83	85	88	90	92	93
186-195	59	61	63	66	68	70	72	75	77	79	81	84	86	88	90	93	94
196-205	59	61	64	66	68	70	73	75	77	80	82	84	86	89	91	93	94
206-215	59	62	64	66	69	71	73	75	78	80	82	85	87	89	91	94	95
216-225	60	62	64	67	69	71	74	76	78	80	83	85	87	90	92	94	95
226-235	60	62	65	67	69	72	74	76	79	81	83	86	88	90	92	95	96
236-245	60	63	65	67	70	72	74	77	79	81	84	86	88	91	93	95	96
246-255	61	63	65	68	70	72	75	77	79	82	84	86	89	91	93	96	97
256-265	61	64	66	68	71	73	75	78	80	82	85	87	89	92	94	96	98
266-275	62	64	66	69	71	73	76	78	80	83	85	87	90	92	95	97	98
276-285	62	64	67	69	71	74	76	78	81	83	86	88	90	93	95	97	99
286-295	62	65	67	69	72	74	76	79	81	84	86	88	91	93	96	98	99
296-305	63	65	67	70	72	75	77	79	82	84	86	89	91	94	96	98	100
306-315	63	65	68	70	73	75	77	80	82	85	87	89	92	94	97	99	100
316-325	63	66	68	70	73	75	78	80	83	85	87	90	92	95	97	100	101
326-335	64	66	68	71	73	76	78	81	83	85	88	90	93	95	98	100	101
336-345	64	66	69	71	74	76	79	81	83	86	88	91	93	96	98	101	102
346-355	64	67	69	72	74	77	79	81	84	86	89	91	94	96	99	101	102
356-365	65	67	70	72	74	77	79	82	84	87	89	92	94	97	99	102	103
366-375	65	67	70	72	75	77	80	82	85	87	90	92	95	97	100	102	103
376-385	65	68	70	73	75	78	80	83	85	88	90	93	95	98	100	103	104
386-400	66	68	71	73	76	78	81	83	86	88	91	93	96	98	101	104	105
401-420	66	69	72	74	77	79	82	84	87	89	92	94	97	100	102	105	106
421-440	67	70	72	75	77	80	83	85	88	90	93	95	98	101	103	106	107
441-460	68	70	73	76	78	81	83	86	89	91	94	96	99	102	104	107	108
461-480	68	71	74	76	79	82	84	87	89	92	95	97	100	103	105	108	109
481-500	69	72	74	77	80	82	85	88	90	93	96	98	101	104	106	109	110

При значениях N и $R_{п.п.}$, превышающих указанные в таблице, $\chi_{б.у} = 3,2 + 0,02R_{п.п} + 0,002N + 0,000013R_{п.п} N$

Таблица П.9.14

Функция управления - общее делопроизводство и хозяйственное обслуживание	
Численность промышленно-производственного персонала Р.п.п., чел.	Нормативная численность
1	2
До 350	2,5
351-450	2,9
451-550	3,3
551-650	3,7
651-750	4,1
751-850	4,5
851-950	4,9
951-1050	5,3
1051-1150	5,7
1151-1250	6,1
1251-1350	6,5
1351-1450	6,9
1451-1550	7,3
1551-1650	7,7
1651-1750	8,1
1751-1850	8,5
1851-1950	8,9
1951-2050	9,3
2051-2150	9,7
2151-2250	10,1
2251-2350	10,5
2351-2450	10,9
2451-2550	11,3
2551-2650	11,7
2651-2750	12,1
2751-2850	12,5
2851-2950	12,9
2950-3050	13,3
3051-3150	13,7
3151-3250	14,1
3251-3350	14,5
3351-3450	14,9

Продолжение табл. П.9.14

I	!	2
345I-3550		15,3
355I-3650		15,7
365I-3750		16,1
375I-3850		16,5
385I-4000		17,1
Свыше 4000	$\chi_{д} = 1,08 + 0,004P_{п.п}$	

Таблица П.9.15

Функция управления - маркшейдерская служба		
Стоимость активной части основных производственных фондов $\Phi_{з}$, тыс. руб.		Нормативная численность
I	!	2
До 2500		3,0
Свыше 2500 до 3000		3,3
"- 3000 до 3500		3,6
"- 3500 до 4000		3,9
"- 4000 до 4500		4,1
"- 4500 до 5000		4,4
"- 5000 до 5500		4,7
"- 5500 до 6000		5,0
"- 6000 до 6500		5,3
"- 6500 до 7000		5,5
"- 7000 до 7500		5,8
"- 7500 до 8000		6,1
"- 8000 до 8500		6,4
"- 8500 до 9000		6,7
"- 9000 до 9500		6,9
"- 9500 до 10000		7,2
"- 10000 до 10500		7,5
"- 10500 до 11000		7,8
"- 11000 до 11500		8,1
"- 11500 до 12000		8,3
"- 12000 до 12500		8,6
"- 12500 до 13000		8,9

Продолжение табл.П.9.15

	1	2
Свыше 13000 до 13500		9,2
- " - 13500 до 14000		9,5
- " - 14000 до 14500		9,7
- " - 14500 до 15000		10,0
- " - 15000 до 15500		10,3
- " - 15500 до 16000		10,6
- " - 16000 до 16500		10,9
- " - 16500 до 17000		11,1
- " - 17000 до 17500		11,4
- " - 17500 до 18000		11,7
- " - 18000 до 18500		12,0
- " - 18500 до 19000		12,3
- " - 19000 до 19500		12,5
- " - 19500 до 20000		12,8
- " - 20000 до 20500		13,1
- " - 20500 до 21000		13,4
- " - 21000 до 21500		13,7
- " - 21500 до 22000		13,9
- " - 22000 до 22500		14,2
- " - 22500 до 23000		14,5
- " - 23000 до 24000		15,1
- " - 24000 до 25000		15,6
25000		$\varphi_M = 1,616 + 0,00056\phi_a$

Нормативы численности ИТР и служащих по функциям управления для самостоятельных камнебеночных предприятий, пользующихся правами, предусмотренными Положением о социалистическом государственном производственном предприятии, не входящих в производственные объединения

Таблица П.Ю.1

Функция управления - общее (линейное) руководство (включая внутрикарьерный транспорт)	
Численность промышленно-производственного персонала Р _{п.п.} , чел.	Нормативная численность
До 50	6,4
51-150	10,2
151-250	14,0
251-350	17,8
351-450	21,6
451-550	25,4
551-650	29,1
651-750	32,9
751-850	36,7
851-950	40,5
951-1050	44,3
1051-1150	48,1
1151-1250	51,9
1251-1350	55,7
1351-1450	59,5
1451-1600	65,1
Свыше 1600	$Ч_{д} = 4,5 + 0,0379R_{п.п}$

Таблица П.10.2

Функция управления - технологическая подготовка производства (включая службы маркшейдерскую, охраны труда и техники без- опасности)	
Численность промышленно-производственного персонала Р _{п.п.} , чел.	Нормативная численность
До 50	2,3
51-150	2,9
151-250	3,7
251-350	4,6
351-450	5,8
451-550	7,3
551-650	9,2
651-750	11,7
751-850	14,7
851-950	18,5
951-1050	23,4
1051-1150	29,5
1151-1250	36,2
1251-1350	46,8
1351-1450	59,0
1451-1600	83,6
Свыше 1600	$Ч_{т.с} = 2,05 + 1,00232^{Р_{п.п}}$

Таблица П.10.3

Функция управления - организация труда и заработной платы	
Численность промышленно-производственного персонала Р _{п.п.} , чел.	Нормативная численность
1	2
До 150	0,8
151-250	1,6
251-350	2,4
351-450	3,2
451-550	3,9
551-650	4,7
651-750	5,5

Продолжение табл. П.10.3

I	!	2
75I-850		6,2
85I-950		7,0
95I-1050		7,8
105I-1150		8,5
115I-1250		9,3
125I-1350		10,1
135I-1450		10,9
145I-1600		12,0
Свыше 1600	$\chi_{т.з} = -0,318 + 0,0077 P_{п.п}$	

Таблица П.10.4

Функция управления - ремонтное и энергетическое обслуживание производства (включая ремонтно-строительные цехи, участки)	
Стоимость активной части основных производственных фондов Φ_a , тыс.руб.	Нормативная численность
I	2
До 50	4,1
Свыше 50 до 150	4,4
"- 150 до 250	4,7
"- 250 до 350	5,0
"- 350 до 450	5,4
"- 450 до 550	5,7
"- 550 до 650	6,0
"- 650 до 750	6,3
"- 750 до 850	6,7
"- 850 до 950	7,0
"- 950 до 1050	7,3
"- 1050 до 1150	7,6
"- 1150 до 1250	7,9
"- 1250 до 1350	8,3
"- 1350 до 1450	8,6
"- 1450 до 1550	8,9
"- 1550 до 1650	9,2
"- 1650 до 1750	9,5

Продолжение табл. П.10.4

	I	!	2
Свыше	1750 до 1850		9,9
-"	1850 до 1950		10,2
-"	1950 до 2050		10,5
-"	2050 до 2500		12,0
-"	2500 до 3000		13,6
-"	3000 до 3500		15,2
-"	3500 до 4000		16,8
-"	4000 до 4500		18,4
-"	4500 до 5000		20,0
-"	5000 до 5500		21,6
-"	5500 до 6000		23,2
-"	6000 до 6500		24,8
-"	6500 до 7000		26,5
-"	7000 до 7500		28,1
-"	7500 до 8000		29,7
-"	8000 до 8500		31,3
-"	8500 до 9000		32,9
-"	9000 до 9500		34,5
-"	9000 до 10000		36,1
-"	10000	$\text{Ч}_{\text{р.э}} = 3,9\text{I} + 0,00322\Phi_{\text{а}}$	

Таблица П.10.5

Функция управления -- контроль качества продукции		
Численность рабочих P, чел.	!	Нормативная численность
I	!	2
До 100		1,2
101-200		1,3
201-300		1,3
301-400		1,4
401-500		1,4
501-600		1,4
601-700		1,5
701-800		1,5
801-900		1,5

Продолжение табл. П.10.5

I	!	2
90I-1000		1,5
100I-1100		1,5
110I-1200		1,5
120I-1300		1,5
130I-1400		1,6
140I-1500		1,6
150I-1600		1,6
160I-1700		1,6
170I-1800		1,6
180I-1900		1,6
190I-2000		1,6
Свыше 2000	$\chi_k = 0,806P^{0,0904}$	

Таблица П.10.6

Функция управления - оперативное управление производством	
Численность рабочих P, чел.	Нормативная численность
До 100	3,1
101-200	3,3
201-300	3,6
301-400	3,8
401-500	4,0
501-600	4,3
601-700	4,5
701-800	4,8
801-900	5,0
901-1000	5,2
1001-1100	5,5
1101-1200	5,7
1201-1300	5,9
1301-1400	6,1
1401-1500	6,4
1501-1600	6,6
Свыше 1600	$\chi_0 = 2,86 + 0,00236P$

Таблица П.10.7

Функция управления - прогнозирование и планирование производства	
Численность промышленно-производственного персонала Р _{п.п.} , чел.	Нормативная численность
До 50	1,2
51-150	1,7
151-250	2,2
251-350	2,7
351-450	3,2
451-550	3,8
551-650	4,3
651-750	4,8
751-850	5,3
851-950	5,8
951-1050	6,3
1051-1150	6,8
1151-1250	7,3
1251-1350	7,8
1351-1450	8,3
1451-1600	9,1
Свыше 1600	$Ч_{п} = 0,926 + 0,00513R_{п.п}$

Таблица П.10.8

Функция управления - бухгалтерский учет, финансовая и правовая деятельность	
Численность промышленно-производственного персонала Р _{п.п.} , чел.	Нормативная численность
1	2
До 50	3,4
51-150	4,7
151-250	6,0
251-350	7,3
351-450	8,5
451-550	9,8
551-650	11,1
651-750	12,4

Продолжение табл. П.10.8

I	!	2
75I-850		13,7
85I-950		14,9
95I-1050		16,2
105I-1150		17,5
115I-1250		18,8
125I-1350		20,0
135I-1450		21,3
145I-1600		23,2
Свыше 1600		$Ч_{об.у} = 2,8 + 0,01276P_{п.п}$

Таблица П.10.9

Функция управления - материально-техническое снабжение и сб-т продукции	
Стоимость активной части основных производственных фондов Φ_a , тыс. руб.	Нормативная численность
I	2
До 50	4,0
Свыше 50 до 150	4,0
-"- 150 до 250	4,1
-"- 250 до 350	4,2
-"- 350 до 450	4,3
-"- 450 до 550	4,4
-"- 550 до 650	4,4
-"- 650 до 750	4,5
-"- 750 до 850	4,6
-"- 850 до 950	4,7
-"- 950 до 1050	4,8
-"- 1050 до 1150	4,8
-"- 1150 до 1250	4,9
-"- 1250 до 1350	5,0
-"- 1350 до 1450	5,1
-"- 1450 до 1550	5,1
-"- 1550 до 1650	5,2
-"- 1650 до 1750	5,3
-"- 1750 до 1850	5,4

Продолжение табл. П.10.9

I	I	
Свыше 1850	до 1950	5,5
-"-	1950 до 2050	5,5
-"-	2050 до 2500	5,9
-"-	2500 до 3000	6,3
-"-	3000 до 3500	6,7
-"-	3500 до 4000	7,1
-"-	4000 до 4500	7,5
-"-	4500 до 5000	7,9
-"-	5000 до 5500	8,3
-"-	5500 до 6000	8,7
-"-	6000 до 6500	9,1
-"-	6500 до 7000	9,5
-"-	7000 до 7500	9,9
-"-	7500 до 8000	10,2
-"-	8000 до 8500	10,6
-"-	8500 до 9000	11,0
-"-	9000 до 9500	11,4
-"-	9500 до 10000	11,8
-"-	10000	$Ч_{м.с} = 3,92 + 0,00079Ф_a$

Таблица П.10.10

Функция управления - подбор, подготовка и использование кадров	
Численность промышленно-производственного персонала Р.п.п, чел.	Нормативная численность
До 150	0,7
151-250	1,2
251-350	1,7
351-450	2,2
451-550	2,7
551-650	3,2
651-750	3,7
751-850	4,2
851-950	4,7
951-1050	5,3
1051-1150	5,8
1151-1250	6,3
1251-1350	6,8
1351-1450	7,3
1451-1600	8,1
Свыше 1600	$Ч_{п.к} = -0,106 + 0,0051Р_{п.п}$

Функция управления - общее делопроизводство и хозяйственное обслуживание

Количество поставщиков и потребителей П _{общ} ед.	Численность промышленно-производственного персонала Р _{п.п.} чел.											
	До 50	51-150	151-250	251-350	351-450	451-550	551-650	651-750	751-850	851-950	951-1050	1051-1150
I	2	3	4	5	6	7	8	9	10	11	12	13
До 50	1,0	1,2	1,5	1,7	2,0	2,2	2,5	2,7	3,0	3,2	3,5	3,7
51-150	1,0	1,2	1,5	1,8	2,0	2,3	2,5	2,8	3,0	3,3	3,5	3,8
151-250	1,0	1,3	1,5	1,8	2,0	2,3	2,6	2,8	3,1	3,3	3,6	3,8
251-350	1,0	1,3	1,5	1,8	2,1	2,3	2,6	2,8	3,1	3,4	3,6	3,9
351-450	1,0	1,3	1,6	1,8	2,1	2,4	2,6	2,9	3,2	3,4	3,7	4,0
451-550	1,0	1,3	1,6	1,8	2,1	2,4	2,7	2,9	3,2	3,5	3,7	4,0
551-650	1,1	1,3	1,6	1,9	2,1	2,4	2,7	3,0	3,2	3,5	3,8	4,1
651-750	1,1	1,3	1,6	1,9	2,2	2,5	2,7	3,0	3,3	3,6	3,8	4,1
751-850	1,1	1,4	1,6	1,9	2,2	2,5	2,8	3,0	3,3	3,6	3,9	4,2
851-950	1,1	1,4	1,7	1,9	2,2	2,5	2,8	3,1	3,4	3,7	3,9	4,2
951-1050	1,1	1,4	1,7	2,0	2,3	2,6	2,8	3,1	3,4	3,7	4,0	4,3
1051-1150	1,1	1,4	1,7	2,0	2,3	2,6	2,9	3,2	3,5	3,8	4,0	4,3
1151-1250	1,1	1,4	1,7	2,0	2,3	2,6	2,9	3,2	3,5	3,8	4,1	4,4
1251-1350	1,2	1,5	1,8	2,1	2,4	2,7	3,0	3,3	3,6	3,9	4,2	4,5
1351-1450	1,2	1,5	1,8	2,1	2,4	2,7	3,0	3,3	3,6	3,9	4,2	4,5
1451-1550	1,2	1,5	1,8	2,1	2,4	2,7	3,0	3,3	3,7	4,0	4,3	4,6
1551-1650	1,2	1,5	1,8	2,1	2,5	2,8	3,1	3,4	3,7	4,0	4,3	4,6

Продолжение табл.П.Ю.ИИ

I	! 2	! 3	! 4	! 5	! 6	! 7	! 8	! 9	! 10	! 11	! 12	! 13
I65I-I950	I,3	I,6	I,9	2,2	2,6	2,9	3,2	3,5	3,9	4,2	4,5	4,8
I95I-2250	I,3	I,6	2,0	2,3	2,7	3,0	3,3	3,7	4,0	4,4	4,7	5,0
225I-2550	I,4	I,7	2,1	2,4	2,8	3,1	3,5	3,8	4,2	4,5	4,9	5,2
255I-2850	I,4	I,8	2,1	2,5	2,9	3,2	3,6	4,0	4,3	4,7	5,1	5,4
285I-3150	I,5	I,9	2,2	2,6	3,0	3,4	3,8	4,1	4,5	4,9	5,3	5,7
315I-3450	I,5	I,9	2,3	2,7	3,1	3,5	3,9	4,3	4,7	5,1	5,5	5,9
345I-3750	I,6	2,0	2,4	2,8	3,3	3,7	4,1	4,5	4,9	5,3	5,7	6,1
375I-4050	I,7	2,1	2,5	3,0	3,4	3,8	4,2	4,7	5,1	5,5	6,0	6,4
405I-4350	I,7	2,2	2,6	3,1	3,5	4,0	4,4	4,9	5,3	5,8	6,2	6,7
435I-4650	I,8	2,3	2,7	3,2	3,7	4,1	4,6	5,1	5,5	6,0	6,5	6,9

При значениях $\Pi_{\text{общ.}}$ и $R_{\text{п.п.}}$, превышающих указанные в таблице $\chi_{\text{д}} = 0,84032e^{0,0001339\Pi_{\text{общ.}}} + 0,002505R_{\text{п.п.}}^{0,0001339\Pi_{\text{общ.}}}$

Нормативы численности ИТР и служащих по функциям управления для самостоятельных гравийно-песчаных предприятий, пользующихся правами, предусмотренными Положением о социалистическом государственном производственном предприятии, не входящих в производственные объединения

Таблица П. II. I

Функция управления - общее (линейное) руководство (включая внутрикарьерный транспорт)	
Численность промышленно-производственного персонала $P_{п.п}$, чел.	Нормативная численность
До 150	12,0
151-250	17,9
251-350	21,8
351-450	24,7
451-550	27,0
551-650	28,9
651-750	30,6
751-850	32,0
851-950	33,3
951-1050	34,5
1051-1150	35,5
1151-1250	36,5
1251-1350	37,4
1351-1450	38,2
1451-1550	39,0
1551-1650	39,7
1651-1750	40,4
1751-1850	41,0
1851-1950	41,6
1951-2050	42,2
2051-2150	42,7
2151-2250	43,3
2251-2350	43,8
2351-2450	44,2
Выше 2450	$Ч_{п.п} = -45,894 + 11,55 \ln P_{п.п}$

Таблица П.И.2

Функция управления - технологическая подготовка производства (включая службы маркшейдерскую, охраны труда и техники безопасности)	
Численность промышленно-производственного персонала Р _{п.п.} чел.	Нормативная численность
До 150	3,3
151-250	4,2
251-350	5,2
351-450	6,6
451-550	8,2
551-650	10,3
651-750	13,0
751-850	16,3
851-950	20,5
951-1050	25,7
1051-1150	32,3
1151-1250	40,6
1251-1350	51,0
1351-1450	64,1
1451-1550	80,5
1551-1650	101,1
Свыше 1650	$0,00228P_{п.п}$ $ч_{р.с} = 2,3487\%$

Таблица П.И.3

Функция управления - организация труда и заработной платы	
Численность промышленно-производственного персонала Р _{п.п.} чел.	Нормативная численность
1	2
До 150	1,6
151-250	2,0
251-350	2,4
351-450	2,8
451-550	3,3
551-650	3,7

Продолжение табл. П. II. 3

I	!	2
65I-750		4,1
75I-850		4,5
85I-950		5,0
95I-1050		5,4
105I-1150		5,8
115I-1250		6,2
125I-1350		6,7
135I-1450		7,1
145I-1550		7,5
155I-1650		8,0
165I-1750		8,4
175I-1850		8,8
185I-1950		9,2
195I-2050		9,7
205I-2150		10,1
215I-2250		10,5
225I-2350		10,9
235I-2450		11,4
Свыше 2450		$\chi_{т.з} = 0,925 + 0,00426P_{п.п}$

Таблица П. II. 4

Функция управления - ремонтное и энергетическое обслуживание производства (включая ремонтно-строительные цехи, участки)

Стоимость активной части основных производственных фондов Φ_a , тыс.руб.	Нормативная численность
До 250	1,5
Свыше 250 до 750	3,2
- " 750 до 1500	5,8
- " 1500 до 2500	9,2
- " 2500 до 3500	12,6
- " 3500 до 4500	16,1
- " 4500 до 5500	19,5
- " 5500 до 6500	23,0
- " 6500 до 7500	26,4
- " 7500 до 8500	29,8
- " 8500 до 9500	33,3
- " 9500 до 10500	36,7
- " 10500 до 11500	40,2
- " 11500 до 12500	43,6
- " 12500 до 13500	47,0
- " 13500	$\chi_{р.з} = 0,607 + 0,00344\Phi_a$

Таблица П.И.5

Номенклатура выпускаемой продукции Н, ед.		Количество рабочих Р, чел.																		
		До 50	51-150	151-250	251-350	351-450	451-550	551-650	651-750	751-850	851-950	951-1050	1051-1150	1151-1250	1251-1350	1351-1450	1451-1550	1551-1650	1651-1750	1751-1850
1	0,3	1,5	2,7	3,9	5,1	6,3	7,4	8,6	9,8	11,0	12,2	13,4	14,5	15,7	16,9	18,1	19,3	20,5	21,6	22,8
2	0,3	1,5	2,7	3,9	5,1	6,3	7,5	8,7	9,9	11,1	12,2	13,4	14,6	15,8	17,0	18,2	19,4	20,6	21,8	23,0
3	0,3	1,5	2,7	3,9	5,1	6,3	7,5	8,7	9,9	11,1	12,3	13,5	14,7	15,9	17,1	18,3	19,5	20,7	21,9	23,1
4	0,3	1,5	2,7	4,0	5,2	6,4	7,6	8,8	10,0	11,2	12,4	13,6	14,8	16,0	17,2	18,4	19,6	20,8	22,0	23,2
5	0,3	1,6	2,8	4,0	5,2	6,4	7,6	8,8	10,0	11,2	12,5	13,7	14,9	16,1	17,3	18,5	19,7	20,9	22,2	23,4
6	0,3	1,6	2,8	4,0	5,2	6,4	7,7	8,9	10,1	11,3	12,5	13,8	15,0	16,2	17,4	18,6	19,8	21,1	22,3	23,5
7	0,3	1,6	2,8	4,0	5,3	6,5	7,7	8,9	10,2	11,4	12,6	13,8	15,1	16,3	17,5	18,7	20,0	21,2	22,4	23,6
8	0,3	1,6	2,8	4,0	5,3	6,5	7,8	9,0	10,2	11,5	12,7	13,9	15,2	16,4	17,6	18,9	20,1	21,3	22,6	23,8
9	0,4	1,6	2,8	4,1	5,3	6,6	7,8	9,0	10,3	11,5	12,8	14,0	15,2	16,5	17,7	19,0	20,2	21,4	22,7	23,9
10	0,4	1,6	2,8	4,1	5,3	6,6	7,8	9,1	10,3	11,6	12,8	14,1	15,3	16,6	17,8	19,1	20,3	21,6	22,8	24,1
11	0,4	1,6	2,9	4,1	5,4	6,6	7,9	9,1	10,4	11,7	12,9	14,2	15,4	16,7	17,9	19,2	20,4	21,7	23,0	24,2
12	0,4	1,6	2,9	4,1	5,4	6,7	7,9	9,2	10,5	11,7	13,0	14,3	15,5	16,8	18,0	19,3	20,6	21,8	23,1	24,4
13	0,4	1,6	2,9	4,2	5,4	6,7	8,0	9,3	10,5	11,8	13,1	14,3	15,6	16,9	18,2	19,4	20,7	22,0	23,2	24,5
14	0,4	1,6	2,9	4,2	5,5	6,8	8,0	9,3	10,6	11,9	13,1	14,4	15,7	17,0	18,3	19,5	20,8	22,1	23,4	24,7
15	0,4	1,6	2,9	4,2	5,5	6,8	8,1	9,4	10,7	11,9	13,2	14,5	15,8	17,1	18,4	19,7	20,9	22,2	23,5	24,8
16	0,4	1,7	3,0	4,2	5,5	6,8	8,1	9,4	10,7	12,0	13,3	14,6	15,9	17,2	18,5	19,8	21,1	22,4	23,7	24,9
17	0,4	1,7	3,0	4,3	5,6	6,9	8,2	9,5	10,8	12,1	13,4	14,7	16,0	17,3	18,6	19,9	21,2	22,5	23,8	25,1
18	0,4	1,7	3,0	4,3	5,6	6,9	8,2	9,5	10,8	12,2	13,5	14,8	16,1	17,4	18,7	20,0	21,3	22,6	23,9	25,2
19	0,4	1,7	3,0	4,3	5,6	7,0	8,3	9,6	10,9	12,2	13,5	14,9	16,2	17,5	18,8	20,1	21,4	22,8	24,1	25,4
20	0,4	1,7	3,0	4,3	5,7	7,0	8,3	9,6	11,0	12,3	13,6	14,9	16,3	17,6	18,9	20,2	21,6	22,9	24,2	25,5
21	0,4	1,7	3,0	4,4	5,7	7,0	8,4	9,7	11,0	12,4	13,7	15,0	16,4	17,7	19,0	20,4	21,7	23,0	24,4	25,7
22	0,4	1,7	3,1	4,4	5,7	7,1	8,4	9,8	11,1	12,4	13,8	15,1	16,5	17,8	19,2	20,5	21,8	23,2	24,5	25,9
23	0,4	1,7	3,1	4,4	5,8	7,1	8,5	9,8	11,2	12,5	13,9	15,2	16,6	17,9	19,3	20,6	22,0	23,3	24,7	26,0
24	0,4	1,7	3,1	4,5	5,8	7,2	8,5	9,9	11,2	12,6	14,0	15,3	16,7	18,0	19,4	20,7	22,1	23,5	24,8	26,2
25	0,4	1,8	3,1	4,5	5,8	7,2	8,6	9,9	11,3	12,7	14,0	15,4	16,8	18,1	19,5	20,9	22,2	23,6	25,0	26,3
26	0,4	1,8	3,1	4,5	5,9	7,3	8,6	10,0	11,4	12,7	14,1	15,5	16,9	18,2	19,6	21,0	22,4	23,7	25,1	26,5
27	0,4	1,8	3,2	4,5	5,9	7,3	8,7	10,1	11,4	12,8	14,2	15,6	17,0	18,3	19,7	21,1	22,5	23,9	25,3	26,6

При значениях Н и Р, превышающих указанные в таблице $\chi_K = 0,0117632P_e^{0,00595H} - 0,255482e^{0,00595H}$

Таблица П.11.6

Функция управления - оперативное управление производством	
Численность рабочих Р, чел.	Нормативная численность
До 50	1,8
51-150	2,3
151-250	2,9
251-350	3,7
351-450	4,8
451-550	6,1
551-650	7,9
651-750	10,1
751-850	13,0
851-950	16,7
951-1050	21,4
1051-1150	27,5
1151-1250	35,3
1251-1350	45,4
1351-1450	58,3
1451-1550	74,8
1551-1650	96,1
1651-1750	123,4
1751-1850	158,4
1851-1950	203,4
Свыше 1950	$Ч_0 = 1,553e$ 0,0025Р

Таблица П.11.7

Функция управления - прогнозирование и планирование производства	
Численность промышленно-производственного персонала Р _{п.п.} , чел.	Нормативная численность
1	2
До 150	2,3
151-250	2,7
251-350	3,1
351-450	3,5

Продолжение табл. П. II.7

I	I	2
45I-550		3,9
55I-650		4,4
65I-750		4,8
75I-850		5,2
85I-950		5,6
95I-1050		6,0
105I-1150		6,4
115I-1250		6,8
125I-1350		7,2
135I-1450		7,7
145I-1550		8,1
155I-1650		8,5
165I-1750		8,9
175I-1850		9,3
185I-1950		9,7
195I-2050		10,1
205I-2150		10,5
215I-2250		11,0
225I-2350		11,4
235I-2450		11,8
Свыше 2450		$Ч_{п} = 1,666 + 0,00413P_{п,п}$

Таблица П. II.8

Функция управления - бухгалтерский учет, финансовая и правовая деятельность	
Численность промышленно-производственного персонала $P_{п,п}$, чел.	Нормативная численность
I	2
До 150	5,8
151-250	8,6
251-350	10,5
351-450	11,9
451-550	13,0
551-650	13,9
651-750	14,7

Продолжение табл. П. II. 8

I	!	2
75I-850		15,4
85I-950		16,0
95I-1050		16,6
105I-1150		17,1
115I-1250		17,5
125I-1350		18,0
135I-1450		18,4
145I-1550		18,7
155I-1650		19,1
165I-1750		19,4
175I-1850		19,7
185I-1950		20,0
195I-2050		20,3
205I-2150		20,5
215I-2250		20,8
225I-2350		21,0
235I-2450		21,3
Свыше 2450		$Ч_{б.у} = -21,99 + 5,543 \sqrt{P}_{п.п}$

Таблица П. II. 9

Функция управления - материально-техническое снабжение и сбыт продукции	
Стоимость активной части основных производственных фондов Φ_a , тыс. руб.	Нормативная численность
I	2
До 750	1,2
Свыше 750 до 1500	3,4
- " - 1500 до 2500	6,4
- " - 2500 до 3500	9,3
- " - 3500 до 4500	12,2
- " - 4500 до 5500	15,2
- " - 5500 до 6500	18,1
- " - 6500 до 7500	21,1
- " - 7500 до 8500	24,0
- " - 8500 до 9500	27,0

Продолжение табл. П. II. 9

	1	2
Свыше 9500 до 10500		29,9
- " - 10500 до 11500		32,8
- " - 11500 до 12500		35,8
- " - 12500 до 13500		38,7
- " - 13500	$\chi_{M.C} = -1,005 + 0,00294\Phi_a$	

Таблица П. II. 10

Функция управления - подбор, подготовка и использование кадров		
Численность промышленно-производственного персонала Р.п.п, чел.		Нормативная численность
1		2
До 150		1,3
151-250		1,7
251-350		2,1
351-450		2,5
451-550		2,8
551-650		3,1
651-750		3,4
751-850		3,7
851-950		3,9
951-1050		4,2
1051-1150		4,4
1151-1250		4,7
1251-1350		4,9
1351-1450		5,1
1451-1550		5,3
1551-1650		5,5
1651-1750		5,7
1751-1850		5,9
1851-1950		6,1
1951-2050		6,3
2051-2150		6,5
2151-2250		6,7

Продолжение табл. П. II. 10

	I	1	2
	225I-2350		6,9
	235I-2450		7,1
Свыше	2450		$\text{Ч}_{\text{п.к}} = 0,0568\text{P}_{\text{п.п}}^{0,618}$

Таблица П. II. II

Функция управления - общее делопроизводство
и хозяйственное обслуживание

Численность промышленно-производственного персонала Р _{п.п.} , чел.	Нормативная численность
До 150	1,3
15I-250	1,6
25I-350	1,8
35I-450	2,1
45I-550	2,3
55I-650	2,6
65I-750	2,8
75I-850	3,1
85I-950	3,3
95I-1050	3,6
105I-1150	3,8
115I-1250	4,1
125I-1350	4,3
135I-1450	4,6
145I-1550	4,8
155I-1650	5,1
165I-1750	5,3
175I-1850	5,6
185I-1950	5,8
195I-2050	6,1
205I-2150	6,3
215I-2250	6,6
225I-2350	6,8
235I-2450	7,1
Свыше 2450	$\text{Ч}_{\text{д}} = 0,965 + 0,0025\text{P}_{\text{п.п}}$

**Пример определения нормативной численности ИТР
и служащих по функциям управления по формулам
для производственного объединения**

Исходные данные

Численность промышленно-производственного персонала $P_{п.п}$, чел.	1514
Численность рабочих P , чел.	1192
Номенклатура выпускаемой продукции H , ед.	22
Стоимость активной части основных промышленно-производственных фондов Φ_a , тыс.руб.	10007
Стоимость транспортных средств T , тыс.руб.	1549

Подставляя в формулы вышеуказанные численные значения факторов, находим нормативную численность ИТР и служащих по каждой функции управления с точностью до 0,1.

Общее (линейное) руководство

$$\begin{aligned} \chi_{л} &= 0,42 + 0,0583P_{п.п} = 0,42 + 0,0583 \cdot 1514 = \\ &= 0,42 + 88,27 = 88,69 = 88,7 \text{ чел.} \end{aligned}$$

Прогнозирование и планирование производства

$$\begin{aligned} \chi_{п} &= 0,298 + 0,00828P_{п.п} = 0,298 + 0,00828 \cdot 1514 = \\ &= 0,298 + 12,536 = 12,8 \text{ чел.} \end{aligned}$$

Оперативное управление производством

$$\begin{aligned} \chi_{о} &= 2,8908e^{0,00103P} = 2,8908 \cdot e^{1,22776} = \\ &= 2,8909 \cdot 3,4144 = 9,9 \text{ чел.} \end{aligned}$$

Контроль качества продукции

$$\begin{aligned} \chi_{к} &= -42,97 + 7,81 \ln P = -42,97 + 7,81 \cdot \ln 1192 = \\ &= -42,97 + 7,81 \cdot \ln (1,192 \cdot 10^3) = -42,97 + 7,81 \times \\ &\quad (\ln 1,192 + 3 \ln 10) = -42,97 + 7,81 \cdot (0,1740 + 3 \cdot 2,3026) = \\ &= -42,97 + 7,81 \cdot (0,1740 + 6,9078) = -42,97 + 7,81 \cdot 7,0818 = \\ &= -42,97 + 55,31 = 12,34 = 12,3 \text{ чел.} \end{aligned}$$

Организация труда и заработной платы

$$\begin{aligned} \text{Ч}_{\text{т.з}} &= 0,49 + 0,00664P_{\text{п.п}} = 0,49 + 0,00664 \cdot 1514 = \\ &= 0,49 + 10,05 = 10,54 = 10,5 \text{ чел.} \end{aligned}$$

Охрана труда и техника безопасности

$$\begin{aligned} \text{Ч}_{\text{т.б}} &= 0,85 + 0,00364P_{\text{п.п}} = 0,85 + 0,00364 \cdot 1514 = \\ &= 0,85 + 5,51 = 6,36 = 6,4 \text{ чел.} \end{aligned}$$

Технологическая подготовка производства

$$\begin{aligned} \text{Ч}_{\text{т.п}} &= 0,54 + 0,0157P_{\text{п.п}} = 0,54 + 0,0157 \cdot 1514 = \\ &= 0,54 + 23,77 = 24,3 \text{ чел.} \end{aligned}$$

Подбор, подготовка и использование кадров

$$\begin{aligned} \text{Ч}_{\text{п.к}} &= 0,37 + 0,00515P_{\text{п.п}} = 0,37 + 0,00515 \cdot 1514 = \\ &= 0,37 + 7,80 = 8,17 = 8,2 \text{ чел.} \end{aligned}$$

Энергетическое обслуживание производства

$$\begin{aligned} \text{Ч}_{\text{э}} &= -0,1 + 0,00225\Phi_{\text{а}} = -0,1 + 0,00225 \cdot 10007 = \\ &= -0,1 + 22,52 = 22,42 = 22,4 \text{ чел.} \end{aligned}$$

Ремонтное обслуживание производства

$$\begin{aligned} \text{Ч}_{\text{р}} &= 1,763 + 0,0023\Phi_{\text{а}} = 1,763 + 0,0023 \cdot 10007 = \\ &= 1,763 + 23,0 = 24,8 \text{ чел.} \end{aligned}$$

Транспортное обслуживание

$$\begin{aligned} \text{Ч}_{\text{т}} &= -0,5 + 0,01014T = -0,5 + 0,01014 \cdot 1549 = \\ &= -0,5 + 15,71 = 15,21 = 15,2 \text{ чел.} \end{aligned}$$

Материально-техническое снабжение и сбыт
продукции

$$\begin{aligned} \text{Ч}_{\text{м.с}} &= 4,52 + 0,001757\Phi_{\text{а}} = 4,52 + 0,001757 \cdot 10007 = \\ &= 4,52 + 17,58 = 22,1 \text{ чел.} \end{aligned}$$

Бухгалтерский учет, финансовая и правовая
деятельность

$$\begin{aligned} \text{Ч}_{\text{б.у}} &= 3,2 + 0,02P_{\text{п.п}} + 0,002H + 0,000013P_{\text{п.п}} H = \\ &= 3,2 + 0,02 \cdot 1514 + 0,002 \cdot 22 + 0,000013 \cdot 1514 \cdot 22 = \\ &= 3,2 + 30,28 + 0,04 + 0,02 = 33,54 = 33,5 \text{ чел.} \end{aligned}$$

Общее делопроизводство и хозяйственное
обслуживание

$$\begin{aligned} \text{Ч}_{\text{д}} &= 1,08 + 0,004P_{\text{п.п}} = 1,08 + 0,004 \cdot 1514 = \\ &= 1,08 + 6,06 = 7,14 = 7,1 \text{ чел.} \end{aligned}$$

Маркшейдерская служба

$$\begin{aligned} \text{Ч}_{\text{м}} &= 1,616 + 0,00056\Phi_{\text{а}} = 1,616 + 0,00056 \cdot 10007 = \\ &= 1,616 + 5,604 = 7,2 \text{ чел.} \end{aligned}$$

Нормативная численность ИТР и служащих по объединению со-
ставляет $88,7 + 12,8 + 9,9 + 12,3 + 10,5 + 6,4 + 24,3 + 8,2 +$
 $+ 22,4 + 24,8 + 15,2 + 22,1 + 33,5 + 7,1 + 7,2 =$
 $= 305,4 = 305 \text{ чел.}$

СО Д Е Р Ж А Н И Е

1. ОБЩАЯ ЧАСТЬ	3
2. ОРГАНИЗАЦИЯ ТРУДА	17
3. ТИПОВЫЕ СТРУКТУРЫ АППАРАТА УПРАВЛЕНИЯ	18
4. ОПРЕДЕЛЕНИЕ НОРМАТИВНОЙ ЧИСЛЕННОСТИ ИНЖЕНЕРНО-ТЕХ- НИЧЕСКИХ РАБОТНИКОВ И СЛУЖАЩИХ	22
Л и т е р а т у р а	26

П Р И Л О Ж Е Н И Я:

1. Типовая структура аппарата управления камнещебе- ночным, гравийно-песчаным предприятиями с годовым объемом производства рядового щебня свыше 25 до 50 тыс.м ³ , песка и гравийно-песчаной смеси свыше 50 до 150 тыс.м ³	27
2. Типовая структура аппарата управления камнещебе- ночным, гравийно-песчаным предприятиями с годовым объемом производства рядового щебня свыше 50 до 100 тыс.м ³ , песка и гравийно-песчаной смеси свыше 150 до 350 тыс.м ³	28
3. Типовая структура аппарата управления камнещебе- ночным, гравийно-песчаным предприятиями с годовым объемом производства рядового щебня свыше 100 до 200 тыс.м ³ , песка и гравийно-песчаной смеси свыше 350 до 700 тыс.м ³	29
4. Типовая структура аппарата управления камнещебе- ночным, гравийно-песчаным предприятиями с годовым объемом производства рядового щебня свыше 200 до 450 тыс.м ³ , песка и гравийно-песчаной смеси свыше 700 до 1300 тыс.м ³	30
5. Типовая структура аппарата управления камнещебе- ночным, гравийно-песчаным предприятиями с годовым объемом производства рядового щебня свыше 450 тыс.м ³ , песка и гра- вийно-песчаной смеси свыше 1300 тыс.м ³	31
6. Типовая структура аппарата управления производст- венным объединением с годовым объемом производства рядово- го щебня до 3000 тыс.м ³	32
7. Типовая структура аппарата управления производст- венным объединением с годовым объемом производства рядово- го щебня свыше 3000 до 5000 тыс.м ³	33
8. Типовая структура аппарата управления производст- венным объединением с годовым объемом производства рядово- го щебня свыше 5000 тыс.м ³	34
9. Нормативы численности ИТР и служащих по функциям управления для производственных объединений, включая вхо- дящие в них производственные единицы и самостоятельные предприятия, пользующиеся правами Положения о социалисти- ческом государственном производственном предприятии	35
10. Нормативы численности ИТР и служащих по функциям управления для самостоятельных камнещебеночных предприятий, пользующихся правами, предусмотренными Положением о соци- алистическом государственном производственном предприятии, не входящих в производственные объединения	56

11. Нормативы численности ИТР и служащих по функциям управления для самостоятельных гравийно-песчаных предприятий, пользующихся правами, предусмотренными Положением о социалистическом государственном производственном предприятии, не входящих в производственные объединения.	66
12. Пример определения нормативной численности ИТР и служащих по функциям управления по формулам для производственного объединения	75

Редакторы: Н.А.Тарькина,
 Н.Е.Магоева
 Технический редактор В.А.Жученко

БО14033 Подписано в печать 4.07.84 г. Формат бумаги 60x84^{1/16}
 Уч.-изд.л.4,5 Тир.1000 Зак.449 Цена 70 коп.

Ротапринт. Тодьягги, ВНИИнеруд.