

**МАЛЧЫЛАР ҮЧҮН АТАЙЫН ЖЫЛУУЛАНЫП
ИЧТЕЛГЕН ЭРКЕКТЕРДИН КОСТЮМУ**

Техникалык шарттар

**КОСТЮМ МУЖСКОЙ НА УТЕПЛЯЮЩЕЙ
ПОДКЛАДКЕ ДЛЯ ЖИВОТНОВОДОВ**

Технические условия

Издание официальное

Кыргызстандарт

Бишкек

Предисловие

1 РАЗРАБОТАН Кыргызским государственным медицинским институтом

2 ПРИНЯТ И ВВЕДЕН В ДЕЙСТВИЕ приказом Кыргызстандарта от 28 декабря 1995 г. №29-СТ

3 ВВЕДЕН впервые

© Кыргызстандарг, 1995

Настоящий стандарт не может быть полностью или частично воспроизведен, тиражирован и распространен в качестве официального издания без разрешения Кыргызстандарта

Содержание

1 Область применения	1
2 Нормативные ссылки	1
3 Размеры	2
4 Технические требования	5
5 Правила приемки	8
6 Методы контроля	8
7 Транспортирование и хранение	8
8 Указания по эксплуатации	9
9 Гарантии изготовителя	9
Приложение А Размеры костюмов	10
Приложение Б Требования к утепляющей прокладке	11
Приложение В Памятка – инструкция по уходу за костюмами во время эксплуатации	12

ГОСУДАРСТВЕННЫЙ СТАНДАРТ КЫРГЫЗСКОЙ РЕСПУБЛИКИ**МАЛЧЫЛАР ҮЧҮН АТАЙЫН ЖЫЛУУЛАНЫП
ИЧТЕЛГЕН ЭРКЕКТЕРДИН КОСТЮМУ****Техникалык шарттар****КОСТЮМ МУЖСКОЙ НА УТЕПЛЯЮЩЕЙ
ПОДКЛАДКЕ ДЛЯ ЖИВОТНОВОДОВ****Технические условия**

Dress for man with a warm lining for cattle-breeders. Technical specifications

Дата введения 1996-01-01

1 Область применения

Настоящий стандарт распространяется на костюм мужской, состоящий из куртки и брюк, предназначенный для защиты животноводов от пониженных температур.

Настоящий стандарт может быть использован при сертификации продукции.

Требования стандарта являются обязательными, кроме пунктов 4.3, 4.11, 4.13.1, 4.14, 8.2.

2 Нормативные ссылки

В настоящем стандарте использованы ссылки на следующие стандарты:

ГОСТ 12.4. 169-85 ССБТ. Общие требования к процессу химической чистки средств индивидуальной защиты.

ГОСТ 15.007- 88 СРПП. Продукция легкой промышленности.

ГОСТ 1821- 75 Овчина шубная выделанная.

ГОСТ 4103- 82 Изделия швейные. Методы контроля качества.

ГОСТ 4661- 76 Овчина меховая выделанная.

ГОСТ 5665- 77 Ткани бортовые льняные и полульняные.

ГОСТ 6309- 87 Нитки хлопчатобумажные швейные. Технические условия.

ГОСТ 7297- 90 Ткани хлопчатобумажные палаточные и плащевые. Технические условия.

ГОСТ 9009- 93 Ткани хлопчатобумажные плащевые с водоотталкивающей отделкой. Технические условия.

ГОСТ 10581- 91 Изделия швейные. Маркировка, упаковка, транспортирование и хранение.

ГОСТ 11209- 85 Ткани хлопчатобумажные и смешанные защитные для спецодежды. Технические условия.

ГОСТ 12239- 76 Ткани хлопчатобумажные и смешанные одежные меланжевые. Технические условия.

ГОСТ 12566- 88 Изделия швейные бытового назначения. Определение сортности.

ГОСТ 18273- 89 Ватины холстопршивные шерстяные. Общие технические условия.

ГОСТ 19008- 93 Ватины холстопршивные хлопчатобумажные: Технические условия.

- ГОСТ 23948- 80 Изделия швейные. Правила приемки.
 ГОСТ 28503- 90 Одежда на меховой подкладке. Общие технические условия.
 ГОСТ 28554- 90 Полотно трикотажное. Общие технические условия.
 ГОСТ 28755- 90 Мех искусственный тканепрошивной.
 ГОСТ 29298- 92 Ткани хлопчатобумажные и смешанные бытовые. Общие технические условия.
 ГОСТ 17-31- 83 Застежки-молнии металлические.
 ОСТ 17-257-84 Нитки лавсановые швейные. Технические условия.
 ОСТ 17-303-83 Нитки капроновые обувные. Технические условия.
 ОСТ 17-891-86 Застежки-молнии пластмассовые. Общие технические условия.
 ОСТ 17-921-88 Нитки армированные. Технические условия.
 ТУ 17-09-145-88 Застежка текстильная.
 ТУ 17-09-300-90 Шнур бытовой.
 ТУ 17-09-319-90 Тесьма плетеная отделочная и прикладная.
 ТУ 17-15-14-90 Крючки и петли для изделий легкой промышленности
 ТУ 17-15-19-90 Пуговицы.
 ТУ 17-15-24-91 Пряжки, рамки, кольца для изделий легкой промышленности.
 ТУ 17-20-50-78 Овчина шубная выделанная из кожевенного сырья.
 ТУ 17 РСФСР 3556-81 Утеплитель клееный объемный.
 ТУ Каз.ССР 01-443-84 Ткань хлопчатобумажная мерсеризованная "Восход" с пропиткой ВО.
 РСТ Кырг. 40.718-95 Система сертификации Кырг. СТ. Национальный знак соответствия. Форма, размеры, технические требования.
 Методическое пособие "Защитная одежда для животноводов на пастбищах Кыргызской Республики", утвержденное Министерством здравоохранения.

3 Размеры

3.1 Размеры костюмов должны соответствовать указанным в приложении А.

3.2 Измерения готовых костюмов должны соответствовать указанным в табл.1 и на рис. 1-6.

Таблица 1

Номер измерения на чертеже	Наименование измерения	Рост	Обхват груди					Допускаемые отклонения
			88	92	96	100	104	
1	2	3	4	5	6	7	8	9
Куртка								
1.	Длина спинки	158	77.0	77.0	77.0	77.0	77.0	±1.5
		164	79.0	79.0	79.0	79.0	79.0	
		170	81.0	81.0	81.0	81.0	81.0	
		176	83.0	83.0	83.0	83.0	83.0	
2.	Ширина спинки на уровне пригачивания кокетки	158-176	49.8	51.2	52.6	54.0	55.4	±1.0
3.	Длина переда	158	80.0	80.0	80.0	80.0	80.0	±1.5
		164	82.0	82.0	82.0	82.0	82.0	
		170	84.0	84.0	84.0	84.0	84.0	
		176	86.0	86.0	86.0	86.0	86.0	

Окончание таблицы 1

1	2	3	4	5	6	7	8	9
4.	Ширина переда на уровне притачивания кокетки	158-176	27.7	28.3	28.9	29.5	30.1	±0.5
5.	Ширина изделия на уровне глубины проймы	158-176	65.0	67.0	69.0	71.0	73.0	±1.0
6.	Ширина изделия внизу	158-176	65.0	67.0	69.0	71.0	73.0	±1.0
7.	Длина рукава	158 164 170 176	59.0 61.0 63.0 65.0	59.0 61.0 63.0 65.0	59.0 61.0 63.0 65.0	59.0 61.0 63.0 65.0	59.0 61.0 63.0 65.0	±1.0
8.	Ширина рукава сверху	158-176	29.2	29.8	30.4	31.0	31.6	±0.5
9.	Ширина рукава внизу	158-176	16.6	16.9	17.2	17.5	17.8	±0.5
10.	Длина воротника	158-176	51.0	52.0	53.0	54.0	55.0	±0.5
Брюки								
11.	Длина по боковому шву	158 164 170 176	95.0 99.0 103.0 107.0	95.0 99.0 103.0 107.0	95.0 99.0 103.0 107.0	95.0 99.0 103.0 107.0	95.0 99.0 103.0 107.0	±1.5
12.	Длина по шаговому шву	158 164 170 176	67.5 71.5 75.5 79.5	67.5 71.5 75.5 79.5	67.5 71.5 75.5 79.5	67.5 71.5 75.5 79.5	67.5 71.5 75.5 79.5	±1.0
13.	Ширина на уровне среднего шва	158-176	68.0	70.5	73.0	75.5	78.0	±1.0
14.	Ширина внизу.	158-176	23.2	23.8	24.4	25.0	25.6	±0.5
15.	Длина левой половинки пояса (правая длиннее на величину ширины откоска)	158-176	49.0	50.5	52.0	53.5	55.0	±1.0

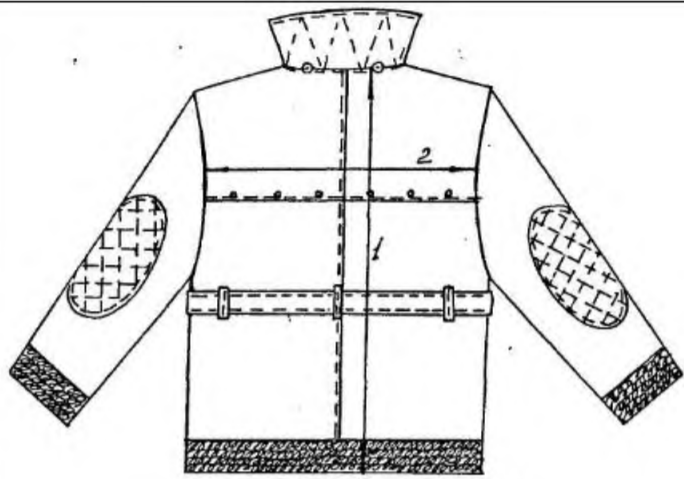


Рис. 1

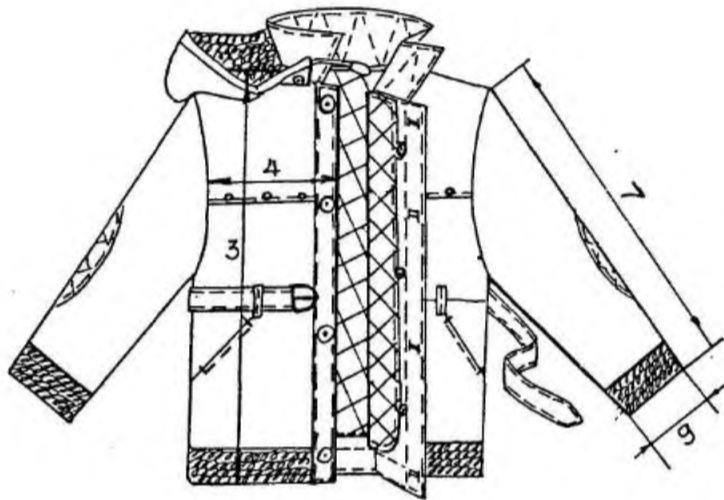


Рис. 2

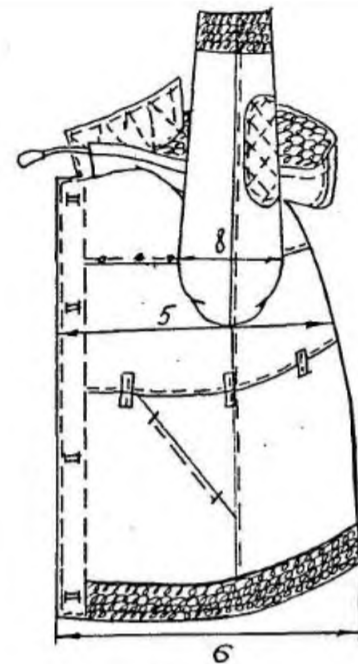


Рис. 3

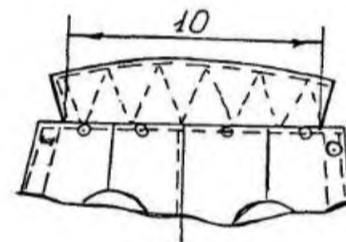


Рис. 4

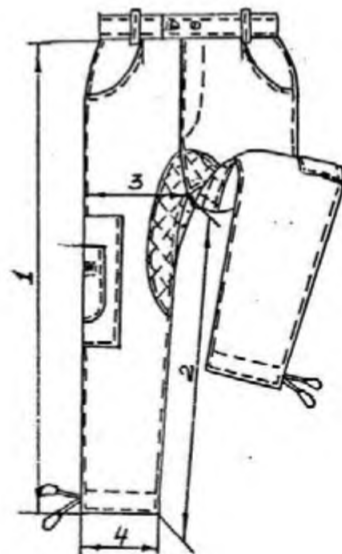


Рис. 5

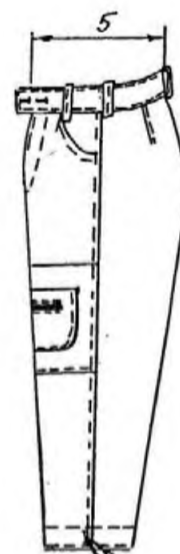


Рис. 6

Примечания: 1. Костюмы на типовые фигуры человека размеров и ростов, больших указанных в таблице, должны изготавливаться по требованию потребителя.

2. Измерения готовых костюмов, связанные с модельными особенностями, могут быть изменены.

4 Технические требования

4.1. Костюмы должны соответствовать требованиям настоящих технических условий, образцу-этalonу по ГОСТ 15.007 и техническому описанию на модель, утвержденному в установленном порядке.

4.2. Внешний вид

Верх костюма:

Куртка – с центральной бортовой застежкой на пуговицы, с планкой по борту, с кокеткой на спинке и полочке, перед отрезной по линии талии с карманами и шлевками для пояса, спинка со швом посередине и шлевками по линии талии, пристегивающимся капюшоном на меховой подкладке, втачными рукавами с внутренними локтевыми накладками, отложным воротником, низ рукавов и низ изделия отделан меховой опушкой.

Брюки – с притачным поясом, боковыми прорезными карманами в верхней части, двойными карманами на уровне колена: верхнего с застежкой на молнии, нижнего -с входом по верхнему краю, с завязками по низу брюк, в верхней части шаговых швов обработана простеганная накладка (вставка).

Пристегивающаяся утепляющая подкладка:

Куртка – из меховой или шубной овчины, искусственного меха, утеплителя клееного объемного или ватина, закрытых с обеих сторон тканью и простеганных, с трикотажными напульсниками по низу рукава, в верхней плечевой части крепится на пуговицы дополнительный слой утепляющей подкладки из утеплителя клееного объемного или ватина, закрытых с обеих сторон тканью верха.

Брюки – без пояса, с напульсниками по низу брюк.

4.3. В зависимости от условий производства и по согласованию с потребителем костюмы допускается изготавливать:

- отдельными предметами;
- с полукомбинезоном вместо брюк;
- с различными видами, размерами, формой, количеством и местом расположения карманов, кокеток, усилительных и защитных накладок, амортизационных и ветрозащитных прокладок или без них;
- с другими видами конструктивных элементов для регулирования ширины изделий на уровне талии, бедер, низа изделия, рукавов, брюк/лицевому вырезу капюшона или без них;
- с застежками различных видов, конструкций и местом расположения;
- с различными способами крепления утепляющей подкладки с верхом изделия;
- верх брюк, утепляющей подкладки с бретелями различной конструкции, местом и способом крепления;
- с опушкой по низу рукавов и низу изделия или без нее;
- с деталями, обеспечивающими воздухообмен (перфорированные сетки, отлетные детали, блочки, отверстия) или без них;
- с подкладкой из натурального меха, закрытого тканью;
- в утепляющей подкладке из меха – рукава подкладки из ватина.

4.4. Материалы, применяемые для изготовления костюма, должны соответствовать указанным в табл. 2.

Таблица 2

Наименование материала	Нормативная документация	Назначение материала
Полотно палаточное гладкоокрашенное с отделкой ВО арт. 3176	ГОСТ 7297	Для верха костюма
Ткань хлопколавсановая костюмная меланжевая мерсеризованная арт. 3303	ГОСТ 12239	То же
Ткань хлопчатобумажная мерсеризованная "Восход" с пропиткой ВО арт. 3238	ТУ 17 Каз. ССР 01-443	То же
Ткань с капроновым волокном гладкокрашенная с отделкой ВО №3 арт. 3164, 3146	ГОСТ 11209	То же
Ткань с полиэфирным волокном гладкокрашенная с отделкой ВО-У №17 арт. 3598	То же	То же
Ткань костюмная с капроновым волокном гладкокрашенная с отделкой ВО-У №1 арт.3067	То же	То же
Ткань плащевая гладкокрашенная с водоотталкивающей отделкой арт. 3277	ГОСТ 9009	То же
Овчина пшубная	ГОСТ 1821	Для утепляющей подкладки
Овчина пшубная из кожевенного сырья	ТУ 17-20-50	То же
Овчина меховая	ГОСТ 4661	То же
Мех искусственный тканепрошивной	ГОСТ 28755	То же
Ватин холстопрошивной шерстяной	ГОСТ 18273	То же
Ватин холстопрошивной хлопчатобумажный	ГОСТ 19008	То же
Утеплитель клееный объемный	ТУ 17 РСФСР 3556	То же
Ткани бортовые льняные и полульняные	ГОСТ 5665	Для прокладки и подкладки
Бязь гладкокрашенная	ГОСТ 29298	То же
Фланель гладкокрашенная	То же	То же
Тесьма хлопчатобумажная	ТУ 17-09-313	Для стягивания капюшона
Шнур	ТУ 17-03-300	То же
Ластики двойные шерстяные или полушерстяные	ГОСТ 28554	Для напульсников
Полотно трикотажное	То же	То же
Пуговицы	ТУ 17-15-19	Для застегивания
Застежки- молнии пластмассовые	ОСТ 17-891	То же
Застежки- молнии металлические	ОСТ 17-31	То же
Застежка текстильная	ТУ 17-09-145	То же
Крючки и петли	ТУ 17-15-14	То же
Пряжки	ТУ 17-15-24	То же
Нитки лавсановые	ОСТ 17-257	Для изготовления костюма
Нитки капроновые	ОСТ 17-303	То же
Нитки армированные	ОСТ 17-921	То же
Нитки хлопчатобумажные швейные	ГОСТ 6309	То же

Примечания:

1. Пластмассовые пуговицы и пряжки, применяемые для изготовления костюмов, должны быть устойчивы к химической чистке.
2. Для подкладки из натурального меха применяют меховую овчину с оценкой качества не более 60% овчину шубную, выделанную из кожевенного сырья не более 70%, овчину шубную – не более 80%.
3. По согласованию с потребителем допускается применять другие виды тканей и фурнитуры по качеству не ниже указанных.

4.5 Методы обработки костюма должны соответствовать промышленной технологии изготовления верхней одежды пальтово-костюмного ассортимента.

4.6 Раскрой подкладки из искусственного меха с направленным ворсом или из натурального меха должен производиться с учетом направления ворса и волосяного покрова сверху вниз. Допускается отклонение от направления волосяного покрова не более 45°.

4.7 Предельные отклонения от установленных вспомогательных величин измерений, размеры и расположение допускаемых надставок и их количество должны соответствовать инструкции "Изделия швейные бытового назначения. Одежда верхняя пальтово-костюмного ассортимента. Допускаемые отклонения в деталях".

4.8 Основные требования к утепляющей подкладке из натурального меха (ГОСТ 28503).

4.8.1. Меховая подкладка должна быть однородной по виду, густоте, высоте и цвету волосяного покрова.

4.8.2. Плешины, дыры, разрывы и ломины должны быть удалены.

4.8.3. В изделиях с подкладкой из шубной овчины плешины и пашины должны быть закрыты накладками размером не более 150 см² каждая, которые наклеиваются клеями, обеспечивающими прочность склеивания и мягкость кожаной ткани.

Не допускаются накладки в проймах рукавов.

4.8.4. Вставки, приставки и накладки должны быть однородными по качеству цвету, направлению волосяного покрова с основными деталями.

4.8.5. Допускаются дыры и плешины площадью не более 0.3 см², ломины длиной не более 4.0 см, застиги, разнооттеночность окраски, естественный разноцвет в пределах одной шкурки, различный цвет волосяного покрова в рукавах, швы, заметные со стороны волосяного покрова (кроме швов, соединяющих шкурки и детали) общей длиной к длине детали не более 3.

4.9 Количество стежков, виды и параметры швов, номера ниток, способы обработки срезов, закрепления концов строчек, требование к обметыванию петель, креплению фурнитуры должны соответствовать инструкции "Технические требования к соединениям деталей швейных изделий".

Швы подкладки из натурального меха должны быть ровные, расправленные, без пропусков и просечек, без посадки створон, без захвата волоса в шов.

4.10 Изделия изготавливают с учетом припусков, указанных в табл.3.

Таблица 3

Наименование припуска	Размер припуска в готовом изделии, не менее, см	
	Куртка	Брюки
Ширина подгиба низа изделия	3	4
Ширина подгиба низа рукава	3	–
Ширина среднего шва сверху задней половинки брюк	–	2

4.11 В техническом описании на модель устанавливают:

- описание внешнего вида костюма с учетом модельных особенностей;
- величины и места измерений;
- предельные отклонения от номинальных размеров изделия;
- ассортимент основных, подкладочных, прокладочных материалов и фурнитуры;
- особенности изготовления изделий;
- перечень деталей;
- измененные измерения готовых костюмов, связанные с модельными особенностями.

4.12 Требования к утепляющей подкладке в части необходимого количества слоев ватина или утеплителя клееного объемного в зависимости от зоны климата для холодного периода года указаны в приложении Б.

4.12.1. Слои ватина или утеплителя клееного объемного должны быть скреплены с учетом исключения возможности их деформации в процессе эксплуатации.

4.13 Защитные и эксплуатационные требования:

4.13.1. С целью регулирования суммарного теплового сопротивления одежды в зависимости от метеорологических условий и теплого или холодного периода года верх костюма может эксплуатироваться с пристегивающейся утепляющей подкладкой или без нее.

4.14 В готовых изделиях допускается:

- нижний воротник с незначительным отклонением оттенка цвета от основного материала или из нетканого полотна, предназначенного для изготовления нижних воротников;
- незначительное отклонение оттенка цвета подзоров карманов, подкладки рукавов от основной стеганой подкладки.

4.15 Определение сортности костюма – по ГОСТ 12566

4.16 Маркировка и упаковка:

4.16.1. Маркировка и упаковка – по ГОСТ 10581. Размер изделия должен обозначаться полными величинами размерных признаков, определяющих типовую фигуру в следующей последовательности: рост, обхват груди, обхват талии.

Пример обозначения размера: 164–100–88.

4.16.2. Сертифицированная продукция должна маркироваться знаком соответствия по СТГ Кырг. 40.718.

5 Правила приемки

Правила приемки готовых изделий – по ГОСТ 23948.

6 Методы контроля

6.1 Методы контроля качества готовых изделий – ГОСТ 4103.

6.2 Проверка теплозащитных свойств одежды при ее сертификации должна проводиться в соответствии с методическим пособием: "Защитная одежда для животноводов на пастбищах Кыргызской Республики", утвержденным Министерством здравоохранения Кыргызской Республики.

6.3. Объем и периодичность сертификационных испытаний устанавливаются органом по сертификации.

7 Транспортирование и хранение

7.1 Транспортирование и хранение готовых изделий – по ГОСТ 10581.

7.2 При длительном хранении одежды с подкладкой из натурального меха, изделия

должны обрабатываться противомольным средством.

8 Указания по эксплуатации

8.1 Химическая чистка костюмов – по ГОСТ 12.4.165.

8.2 Памятка-инструкция по уходу за костюмами во время эксплуатации приведена в приложении В.

9 Гарантии изготовителя

Изготовитель гарантирует соответствие качества одежды требованиям настоящего стандарта при соблюдении потребителем условий транспортирования и хранения, установленных настоящим стандартом.

Приложение А
(рекомендуемое)

Размеры костюмов

Размерный признак	Величина размерного признака, см				
Обхват груди	88	92	96	100	104
Обхват талии	76	80	84	88	92
Рост	158	158	158	158	158
	164	164	164	164	164
	170	170	170	170	170
	176	176	176	176	176

Приложение Б
(обязательное)

Требования к утепляющей прокладке

Наименование материала	Поверхностная плотность материала, г/м ²	Толщина, мм	Количество слоев утепляющей подкладки											
			Куртка						Брюки					
			Спинка, полочка			Верхняя часть рукава/ Нижняя часть рукава			до колена			ниже колена		
			Климатическая зона											
			I	II	III	I	II	III	I	II	III	I	II	III
Ватин холстопрошивной хлопчатобумажный по ГОСТ 19008	280	4,16	–	4	2	–	4/3	2/1	–	3	2	–	2	1
	325	5,0	–	3	2	–	3/2	2/1	–	3	2	–	2	1
	450	6,9	3	2	1	3/2	2/1	1	3	2	1	2	1	1
Ватин холстопрошивной шерстяной по ГОСТ 18273	200	4,5	–	4	2	–	3/2	2/1	–	3	2	–	2	1
	260	5,2	4	3	2	4/3	3/2	2/1	3	3	1	2	2	1
Утеплитель клееный объемный	100	10,0	2	2	1	2	2	1	2	1	1	1	1	1
	120	11,0	2	1	1	2	1	1	2	1	1	1	1	1
	140	12,0	2	1	1	1	1	1	1	1	1	1	1	1

- Примечания: 1. Знак "–" означает, что применение материала для I климатической зоны не рекомендуется.
 2. К I климатической зоне относятся урочища: Ак-Сай, Арпа, Долон, Кара-Кужур, Ак-Шыйрак, Койлю;
 Ко II климатической зоне: Суусамыр, Ак-Таш, Чаткал, Кызыл-Жар, Чон-Алай;
 К III климатической зоне: Кенес-Анархай.

Приложение В
(рекомендуемое)

Памятка – инструкция по уходу за костюмами во время эксплуатации

Стирка костюмов целиком не рекомендуется, так как утрачиваются теплозащитные свойства одежды. Допускается стирать лишь верх костюма. Костюмы из хлопчатобумажных и смешанных тканей допускается стирать в растворе, содержащем 5 г/дм³ любого моющего препарата при температуре 40°С в стиральной машине в течение 10 мин с последующей промывкой. Одежду высушивают на воздухе или в воздушной сушилке при температуре 80°С.

Влажно-тепловая обработка одежды из хлопчатобумажных тканей производится при температуре 180°С, из хлопчатобумажных тканей с вложением химических волокон – при температуре 120°С.

УДК	687.1:675.621:006.354	МКС 13.340.10, 61.020	М34
-----	-----------------------	--------------------------	-----

Ключевые слова: костюм мужской для защиты животноводов, размеры, куртка, брюки, утепляющая подкладка, припуск

Подписано к печати	26.01.96.	Усл.печ.л. 1,8.
Формат 60x84/8	Заказ 3.	Тираж

Кыргызстандарт, 720040, г. Бишкек, ул. Панфилова, 197