



**ГОСУДАРСТВЕННЫЙ СТАНДАРТ РЕСПУБЛИКИ КАЗАХСТАН
СИСТЕМА СТАНДАРТОВ БЕЗОПАСНОСТИ ТРУДА**

**ПЛАЩ МУЖСКОЙ
ВОДОНЕПРОНИЦАЕМЫЙ ДЛЯ ЧАБАНОВ**

Технические условия

СТ РК 996-97

Издание официальное

**Комитет по стандартизации, метрологии и сертификации
Республики Казахстан
(Госстандарт)**

Астана

Предисловие

1 РАЗРАБОТАН И ВНЕСЕН Казахский научно-исследовательским институтом охраны труда и экологии в АПК Национального академического центра аграрных исследований Республики Казахстан..

2 УТВЕРЖДЕН И ВВЕДЕН В ДЕЙСТВИЕ Постановлением Комитета по стандартизации, метрологии и сертификации Республики Казахстан от "07 " июля 1997 г. №22

3 ВВЕДЕН ВПЕРВЫЕ

Настоящий стандарт не может быть полностью или частично воспроизведен, тиражирован и распространен в качестве официального издания без разрешения Комитета по стандартизации, метрологии и сертификации Республики Казахстан

**ГОСУДАРСТВЕННЫЙ СТАНДАРТ РЕСПУБЛИКИ КАЗАХСТАН
СИСТЕМА СТАНДАРТОВ БЕЗОПАСНОСТИ ТРУДА**

**ПЛАЩ МУЖСКОЙ
ВОДОНЕПРОНИЦАЕМЫЙ ДЛЯ ЧАБАНОВ**

Технические условия

Дата введения **1998-01-01**

1 Область применения

Настоящий стандарт распространяется на плащ мужской водонепроницаемый, предназначенный в качестве спецодежды для защиты чабанов от атмосферных осадков.

Требования настоящего стандарта являются обязательными.

2 Нормативные ссылки

В настоящем стандарте использованы ссылки на следующие нормативные документы:

ГОСТ 15.004-Ш Система разработки и постановки продукции на производство. Средства индивидуальной защиты;

ГОСТ 12.4.031-64 ССБТ. Средства индивидуальной защиты. Определение сортности;

ГОСТ 12.4.103-83 ССБТ. Одежда специальная защитная, средства индивидуальной защиты ног и рук. Классификация;

ГОСТ 12.4.115-82 ССБТ. Средства индивидуальной защиты работающих. Общие требования к маркировке;

ГОСТ 4103-82 Изделия швейные. Методы контроля качества;

ГОСТ 6309-93 Нитки швейные хлопчатобумажные и синтетические. Технические условия;

ГОСТ 10581-91 Изделия швейные. Маркировка, упаковка, транспортирование и хранение ;

ГОСТ 12807-88 Изделий швейные. Классификация стежков, строчек и швов;

ГОСТ 14192-77 Маркировка грузов ;

ГОСТ 29122-91 Средства индивидуальной защиты. Требования к стежкам, строчкам и швам ;

ГОСТ 29298-92 Ткани хлопчатобумажные и смешанные бытовые. Общие технические условия;

Издание официальное

СТ РК 996-97

- ТУ 17-09-145-88 Текстильные застежки. Технические условия;
ТУ 17-09-319-90 Тесьма прикладная. Технические условия;
ТУ 17-15-16-90 Кнопки для изделий легкой промышленности. Общие технические условия;
ТУ 17-15-19-90 Пуговицы. Общие технические условия;
ТУ 17-15-24-91 Пряжки, рамки, кольца для изделий легкой промышленности. Общие технические условия;
ТУ 38-105-716-84 Ткань прорезиненная. Технические условия ;
ТУ 17-09-14-310-94 Тесьма эластичная. Общие технические условия.

3 Основные размеры

3.1 Шаш изготавливается с втачным капюшоном, удлиненный, с центральной потайной застежкой (см.рисунок I).

3.2 Размеры плащей должны соответствовать росту и обхвату груди типовой фигуры человека, указанным в таблицах 1,2..

Таблица 1

Размеры в сантиметрах

Размеры	
Рост типовой фигуры человека	Интервал роста типовой фигуры
158,164	155,0 - 167,0
170,176	167,0 - 179,0
182, 188	179,0 - 191,0

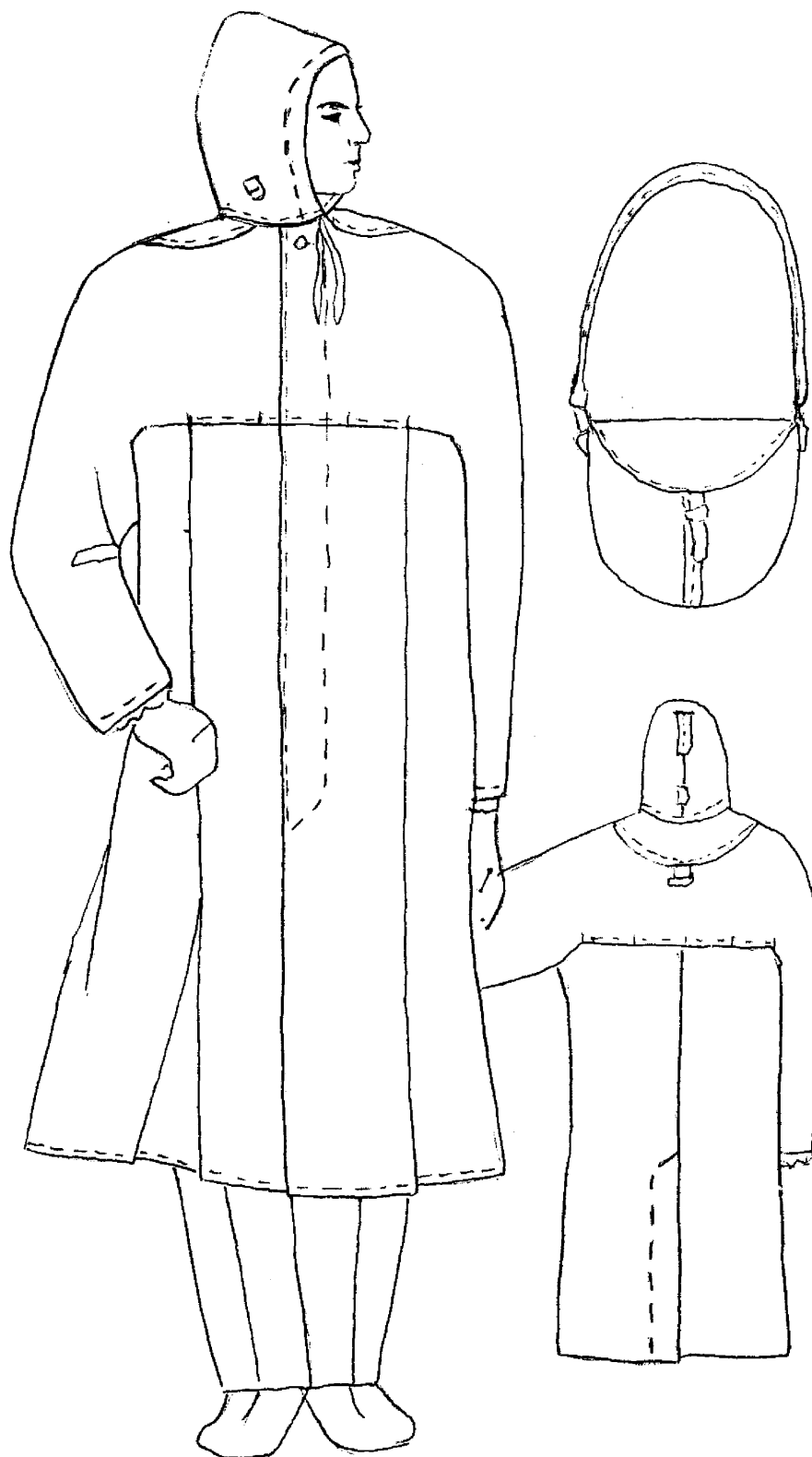


Рисунок 1

Таблица 2

Размеры в сантиметрах

Размеры	
Обхват груди типовой фигуры человека	Интервал обхвата груди типовой фигуры
88, 92	86,0 - 94,0
96, 100	94,0 - 102,0
104, 108	102,0 - 110,0
112, 116	110,0 - 118,0
120,124	118,0 - 126,0

Примечание - Но согласованию с потребителем допускается изготавливать костюмы больших размеров.

3.3 Места измерений готовых костюмов должны соответствовать указанным в таблицах 3 и на рисунках 2.

Таблица 3

Размеры в сантиметрах

Номер измерения на чертеж	Наименование мест измерений	Рост типовой фигуры человека	Размеры					Допускаемое отклонения
			88,92	96,100	104,108	112,116	120,124	
1	Длина спинки	158, 164	130,0	130,0	130,0	130,0	130,0	±1,0
		170, 176	135,0	135,0	135,0	135,0	135,0	
		182, 188	140,0	140,0	140,0	140,0	140,0	
2	Длина полочки от уступа борта до низа	158,164	125,0	125,0	125,0	125,0	125,0	±1,0
3	Ширина плаща на уровне глубины проймы	-	69,5	73,5	77,5	81,5	85,6	±1,0
4	Ширина внизу	-	89,0	93,0	97	101,0	105,0	±1,0
5	Длина рукава	158, 164	79,2	80,0	80,0	81,0	82,4	±1,0
		170, 176	82,2	83,0	83,8	84,6	85,4	
		182, 188	85,2	86,0	86,8	87,6	88,4	
6	Ширина рукава под проймой	-	32,5	34,0	35,5	38,0	38,5	±0,5
7	Ширина рукава внизу	-	17,4	18,0	18,6	19,2	19,8	±0,5
8	Длина капюшона по лицевому вырезу	-	74,0	76,0	78,0	80,0	82,0	±0,8
9	Длина капюшона по шву втачивания в горловину	-	46,0	48,0	50,0	52,0	54,0	±0,8

ЭЛ. № 20 01

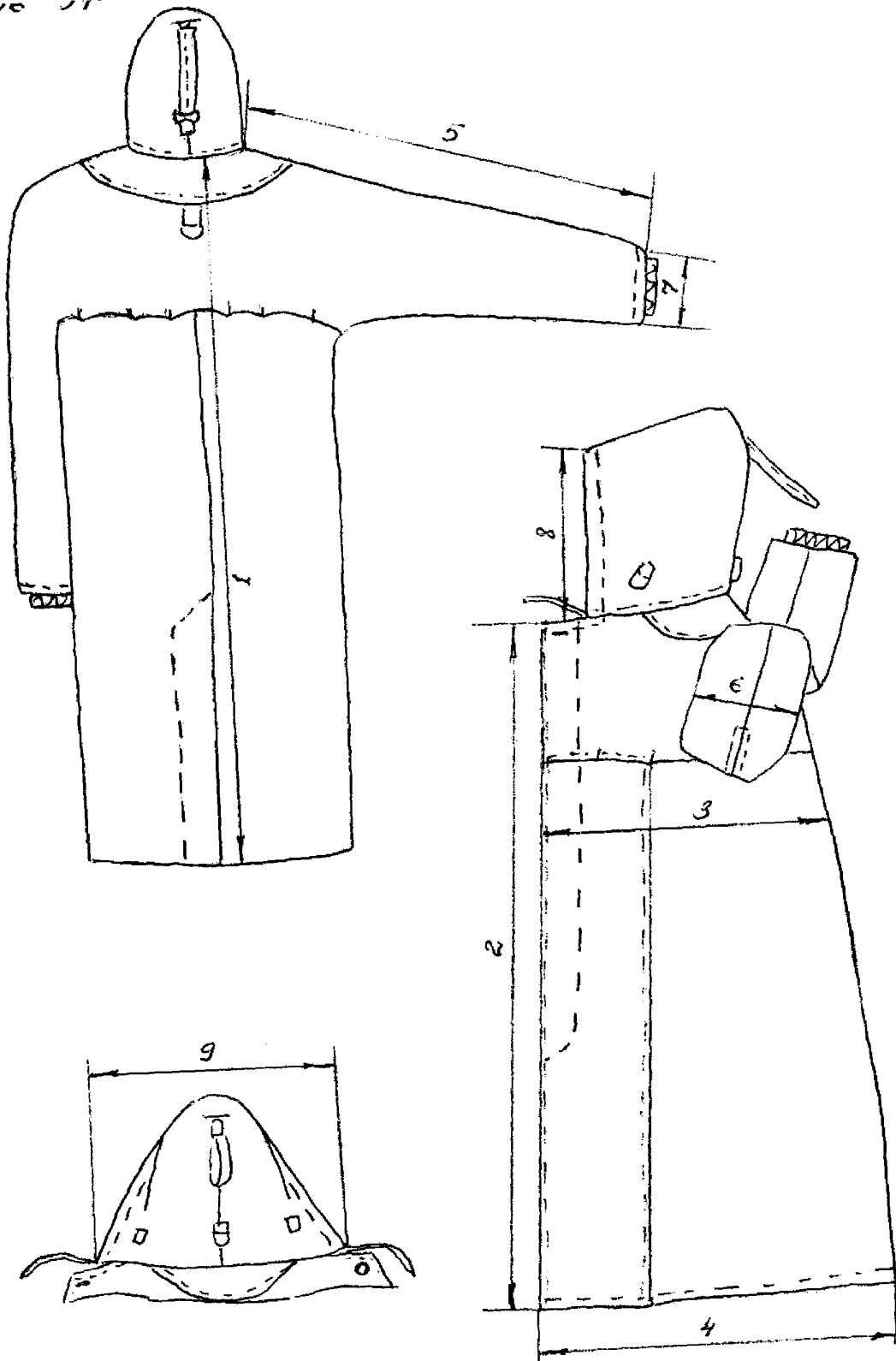


Рисунок 2

4 Технические требований

4.1 Готовый плащ по размерам, ассортименту материалов, внешнему виду и качеству изготовления должен: соответствовать требованиям настоящего стандарта, утвержденной технологии изготовления одежды и образцу-этalonу согласно требований ГОСТ 15.004.

4.2 Материалы

4.2.1 Плащи мужские водонепроницаемые должны изготавливаться из материалов указанных в таблице 4.

Таблица 4

Размеры в сантиметрах

Наименование материала	Нормативная документация	Назначение материала
1. Ткань прорезиненная арт.104о	ТУ 38-105-716	Для изготовления плаща
2. Винилискожа-Т	По нормативной документации	То же
3 Бязь гладкокрашенная	ГОСТ 29298	Для подкладки верхней части полочек, спинки, рукавов и капюшона
4 Тесьма эластичная	ТУ 17-09-14-310	Для стягивания низа напульсников ,
5 Пуговицы пластмассовые или металлические диаметром 17-22 мм	ТУ 17-15-19	Для застегивания плащей
6 Текстильная застежка	ТУ 174)9-145	Для застегивания клапана сумки
7 Тесьма хлопчато-бумажная	ТУ 17-09-319	Для стягивания капюшона по лицевому вырезу
8 Кнопки металлические	ТУ 17-15-16	Для застегивания склад переда
9 Рамки металлические	ТУ 17-15-24	Для пристегивания ручки, регулирования капюшона для застегивания клапана сумки

10. Лента прорезиненная шириной 25,0 мм	По нормативной документации	Для герметизации швов в плащах из материалов с покрытием
11 Лента проклеечная 1045-Л	То же	Для проклеивания швов в плащах из ткани арт. 1045
12 Нитки швейные Трн 50.0-66,6 текс (30,40)	ГОСТ 6309	
13 Нитки армированные швейные Трн 45,0-69,5 текс (44 ЛХ, 65 ЛХ)	По нормативной документации	То же
14 Нитки капроновые швейные Трн 50,0 текс (50 К)	То же	То же
15 Нитки лавсановые швейные Трн 62,0-95,0 текс (55 Л, 90 Л)	То же	То же

Примечание – По согласованию с потребителем допускается применять материалы и другую фурнитуру до качеству не ниже указанных в таблице 4.

4.3 Внешний вид

4.3.1 Плащ с центральной бортовой потайной застежкой на четыре петли и пуговицы, одну сквозную петлю и пуговицу у горловины, с втачным капюшоном, с клапаном спинки.

Швы соединения частей переда в нижней части переходят в односторонние .склады, застегивающиеся на три кнопки, В швах соединения карманы с листочками.

Нижняя часть спинки со швом посередине, со шлицей.

Рукава цельнокроенные с верхней частью полочек и спинки. Низ рукавов с напульсниками стянутыми эластичной тесьмой.

По линии соединения верхней части полочек и спинки с нижней частью и в швах рукавов» под проймами, вентиляционные отверстия.

Капюшон с держателем рамок и хлястиком по лицевому вырезу стянут тесьмой.

Капюшон является сумкой для хранения плата. Сумка закрывается клапаном спинки, который застегивается на рамку и хлястик с текстильной застежкой. К рамкам сумки пристегивается на карабины ручка.

4.3 Основные требования к изготовлению

4.3.1 Стежки, строчки и швы в плащах должны соответствовать требованиям ГОСТ 29122.

Классификация и виды стежков, строчек и швов, применяемых для изготовления плащей - по ГШГ 12807.

4.4.2 Сортность готовых плащей - по ГОСТ 12.4.031.

4.4.3 По согласованию изготовителя с потребителем плащи допускаются изготавливать:

- с различной формой карманов ;
- с боковыми швами ;
- герметизацией швов со стороны изнанки лентой прорезиненной или лентой проклеечной.

4.4.4 Бее детали плаща выкраивают в направлении нитей основы ткани, за исключением капюшона.

4.4.5 В готовых платах допускается:

- подкладка верхней части спинки из двух частей.

4.4.6 Соединение срезов плата и подкладки выполняют стачным или настрочным швом»

4.4.7 Соединение верхней части с полочками и спинкой выполняют настрочным швом, образуя отверстия для воздухообмена.

4.4.8 Припуск на склады передних частей соединяют со стороны изнанки, закрепляя концы склад.

4.4.9 Соединение средних срезов капюшона выполняют стачным швом. Лицевой срез капюшона обрабатывают швом вподгибку - одновременно вставляя тесьму длиной 95,0-100,0 см.

4.4.10 Капюшон втачивают в горловину швом шириной 1,0 см, одновременно втачивают клапан спинки.

4.4.11 Низ плаща, рукавов обрабатывают швом вподгибку с открытым срезом шириной 2,0 см в готовом виде.

4.4.12 В шов подгиба рукавов втачивают напульсники и подкладку рукавов.

4.4.13 Низ напульсников обрабатывают швом вподгибку с открытым срезом шириной 2,0 см, одновременно вставляя эластичную тесьму.

4.4.14 Петли обметывают в следующих местах:

- на левой полочке - одну петлю на расстоянии 2,0 см от уступа и края борта;

- на планке потайной застежки четыре петли; верхнюю на расстоянии 3,5-4,0 см от верхнего края планки и 1,0 см от бокового края планки, остальные на равном расстоянии между собой.

4.4.15 Пуговицы пришивают соответственно расположению петель.

5 Правила приемки

5.1 Правила приемки плащей по ГОСТ 4103,

6 Методы контроля

6.1 Метода контроля качества, плащей по ГОСТ 4103.

7 Маркировка, упаковка, транспортирование и хранение

7.1 Маркировка плащей осуществляется по ГОСТ 10581 и ГОСТ 12.4.115 на казахском и русском языках, с дополнением реквизита "Сделано в Казахстане" (для продукции вывозимой за пределы республики).

7.2 Обозначение по защитным свойствам в соответствии с ГОСТ 12.4.103 - 3, Ми.

7.3 Упаковка, транспортирование и хранение костюмов по ГОСТ 10581.

7.4 Маркировка транспортных грузов по ГОСТ 14192.

7.5 К плащам должна быть приложена памятка-инструкция по уходу во время эксплуатации (Приложение А).

8 Гарантии изготовителя

8.1 Изготовитель гарантирует соответствие костюмов требованиям настоящего стандарта при соблюдении условий эксплуатации, транспортирования и хранения.

**Приложение А
(обязательное)**

**Памятка инструкция
по уходу за плащами мужскими водонепроницаемыми для чабанов**

Плащи изготовленные из прорезиненных материалов и искусственной кожи в процессе эксплуатации подлежат промывке теплой водой с применением стиральных порошков или мыла хозяйственного.

УДК 687.17:168.382.3:006.354

Группа Т58

Ключевые слова: плащ водонепроницаемый, спецодежда, размеры, технические требования, применяемые материалы, метода контроля, гарантии

ПОПРАВКИ

Код МКС 13.340.10

СТ РК 996-97 «Система стандартов безопасности труда. Плащ мужской водонепроницаемый для чабанов. Технические условия»

В каком месте	Напечатано	Должно быть
Раздел 1	Требования настоящего стандарта являются обязательными.	-

(САС №4-2011ж.)

(ИУС № 4-2011 г.)