
ФЕДЕРАЛЬНОЕ АГЕНТСТВО
ПО ТЕХНИЧЕСКОМУ РЕГУЛИРОВАНИЮ И МЕТРОЛОГИИ



НАЦИОНАЛЬНЫЙ
СТАНДАРТ
РОССИЙСКОЙ
ФЕДЕРАЦИИ

ГОСТ Р ИСО/ТС
10303-1467—
2014

Системы автоматизации производства
и их интеграция

**ПРЕДСТАВЛЕНИЕ ДАННЫХ ОБ ИЗДЕЛИИ
И ОБМЕН ЭТИМИ ДАННЫМИ**

Часть 1467

Прикладной модуль. Управление рисками

ISO/TS 10303-1467: 2011
Industrial automation systems and integration —
Product data representation and exchange — Part 1467:
Application module: Risk management
(IDT)

Издание официальное



Москва
Стандартинформ
2015

Предисловие

1 ПОДГОТОВЛЕН Обществом с ограниченной ответственностью «Корпоративные электронные системы» на основе собственного аутентичного перевода на русский язык международного документа, указанного в пункте 4

2 ВНЕСЕН Техническим комитетом по стандартизации ТК 459 «Информационная поддержка жизненного цикла изделий»

3 УТВЕРЖДЕН И ВВЕДЕН В ДЕЙСТВИЕ Приказом Федерального агентства по техническому регулированию и метрологии от 17 ноября 2014 г. № 1598-ст

4 Настоящий стандарт идентичен международному документу ИСО/ТС 10303-1467:2011 «Системы автоматизации производства и их интеграция. Представление данных об изделии и обмен этими данными. Часть 1467. Прикладной модуль. Управление рисками» (ISO/TS 10303-1467:2011 Industrial automation systems and integration — Product data representation and exchange — Part 1467: Application module: Risk management).

При применении настоящего стандарта рекомендуется использовать вместо ссылочных международных стандартов и документов соответствующие им национальные стандарты Российской Федерации, сведения о которых приведены в дополнительном приложении ДА

5 ВВЕДЕН ВПЕРВЫЕ

Правила применения настоящего стандарта установлены в ГОСТ Р 1.0—2012 (раздел 8). Информация об изменениях к настоящему стандарту публикуется в ежегодном (по состоянию на 1 января текущего года) информационном указателе «Национальные стандарты», а официальный текст изменений и поправок — в ежемесячном информационном указателе «Национальные стандарты». В случае пересмотра (замены) или отмены настоящего стандарта соответствующее уведомление будет опубликовано в ближайшем выпуске ежемесячного информационного указателя «Национальные стандарты». Соответствующая информация, уведомление и тексты размещаются также в информационной системе общего пользования — на официальном сайте национального органа Российской Федерации по стандартизации в сети Интернет (www.gost.ru)

© Стандартиформ, 2015 г.

Настоящий стандарт не может быть полностью или частично воспроизведен, тиражирован и распространен в качестве официального издания без разрешения Федерального агентства по техническому регулированию и метрологии

Содержание

| | |
|--|----|
| 1 Область применения | 1 |
| 2 Нормативные ссылки | 1 |
| 3 Термины и сокращения | 3 |
| 4 Информационные требования | 3 |
| 4.1 Прикладные эталонные модели, необходимые для прикладного модуля | 3 |
| 4.2 Определение типов данных ПЭМ | 4 |
| 5 Интерпретированная модель модуля | 25 |
| 5.1 Спецификация отображения | 25 |
| 5.2 Сокращенный листинг ИММ на языке EXPRESS | 53 |
| Приложение А (обязательное) Сокращенные наименования объектов ИММ | 78 |
| Приложение В (обязательное) Регистрация информационных объектов | 79 |
| Приложение С (справочное) EXPRESS-G диаграммы ПЭМ | 80 |
| Приложение D (справочное) EXPRESS-G диаграммы ИММ | 82 |
| Приложение E (справочное) Машинно-интерпретируемые листинги | 86 |
| Приложение F (справочное) История изменений | 87 |
| Приложение ДА (справочное) Сведения о соответствии ссылочных международных стандартов и документов национальным стандартам Российской Федерации | 89 |
| Библиография | 90 |

Введение

Стандарты комплекса ИСО 10303 распространяются на компьютерное представление информации об изделиях и обмен данными об изделиях. Их целью является обеспечение нейтрального механизма, способного описывать изделия на всем протяжении их жизненного цикла. Этот механизм применим не только для обмена файлами в нейтральном формате, но является также основой для реализации и совместного доступа к базам данных об изделиях и организации архивирования.

В настоящем стандарте специфицирован прикладной модуль для представления концепций, связанных с управлением рисками на всем протяжении жизненного цикла системы.

В третьем издании настоящей части ИСО 10303 включены изменения второго издания, перечисленные в приложении F.3.

В разделе 1 настоящего стандарта определены область применения данного прикладного модуля, его функциональность и используемые данные.

В разделе 3 приведены термины, примененные в настоящем стандарте, а также в других стандартах комплекса ИСО 10303.

В разделе 4 определены информационные требования прикладной предметной области на основе принятой в ней терминологии. В приложении С дано графическое представление информационных требований, именуемое прикладной эталонной моделью (ПЭМ). Структуры ресурсов интерпретированы, чтобы соответствовать информационным требованиям. Результатом данной интерпретации является интерпретированная модель модуля (ИММ). Данная интерпретация, представленная в 5.1, устанавливает соответствие между информационными требованиями и ИММ. Сокращенный листинг ИММ, представленный в 5.2, специфицирует интерфейс к ресурсам. Графическое представление сокращенного листинга ИММ приведено в приложении D.

Имя типа данных в языке EXPRESS может использоваться либо для ссылки на сам тип данных, либо на экземпляр данных этого типа. Различие в использовании обычно понятно из контекста. Если существует вероятность неоднозначного толкования, то в текст включается фраза «объектный тип данных» либо «экземпляр(ы) данных типа».

Двойные кавычки ("...") означают цитируемый текст, одинарные кавычки ('...') — значения конкретных текстовых строк.

Системы автоматизации производства и их интеграция
ПРЕДСТАВЛЕНИЕ ДАННЫХ ОБ ИЗДЕЛИИ И ОБМЕН ЭТИМИ ДАННЫМИ

Часть 1467

Прикладной модуль. Управление рисками

Industrial automation systems and integration.

Product data representation and exchange. Part 1467. Application module. Risk management

Дата введения — 2015—10—01

1 Область применения

Настоящий стандарт определяет прикладной модуль «Управление рисками». В область применения настоящего стандарта входят:

- средство добавления к данным управления рисками информации, описывающей свойства;
- средство добавления к данным управления рисками информации, описывающей изделия;
- средство добавления к данным управления рисками информации, описывающей действия;
- средство добавления к данным управления рисками информации, описывающей способы выполнения действия;
- средство добавления к данным управления рисками информации, описывающей ресурсы;
- средство добавления к данным управления рисками информации, описывающей документы;
- средство добавления к данным управления рисками информации, описывающей лица и организации;
- средство добавления к данным управления рисками информации, описывающей события;
- средство добавления к данным управления рисками информации, описывающей условия;
- средство добавления к данным управления рисками информации, описывающей обоснования;
- средство добавления к данным управления рисками информации, описывающей значения с единицами измерения;
- средство добавления к данным управления рисками информации, описывающей утверждения;
- средство добавления к данным управления рисками информации, описывающей определения состояний;
- средство добавления к данным управления рисками информации, описывающей дату и время.

В область применения настоящего стандарта не входят:

- процессы выявления источника риска;
- процессы, используемые для оценки значений вероятности риска и для определения последствий риска;
- процессы, используемые для классификации риска;
- оценка риска или процесс сравнения оцененного риска с критериями риска с целью определения значения риска, что может помочь при приеме или рассмотрении решения;
- сообщение о риске, или обмен информацией о риске, или совместное использование информации о риске между лицом, принимающим решение и прочими участниками;
- управление рисками или действия по реализации решений по управлению рисками;
- разработка системы управления рисками;
- финансирование рисков или предоставление средств для покрытия затрат на выполнение оценки рисков и связанных затрат.

2 Нормативные ссылки

В настоящем стандарте использованы нормативные ссылки на следующие международные стандарты и документы (для датированных ссылок следует использовать указанное издание, для недатированных ссылок — последнее издание указанного документа, включая все поправки):

ИСО 10303-1:1994 Системы автоматизации производства и их интеграция. Представление данных об изделии и обмен этими данными. Часть 1. Общие представления и основополагающие принципы (ISO 10303-1:1994, Industrial automation systems and integration — Product data representation and exchange — Part 1: Overview and fundamental principles)

ИСО 10303-11:2004 Системы автоматизации производства и их интеграция. Представление данных об изделии и обмен этими данными. Часть 11. Методы описания. Справочное руководство по языку EXPRESS (ISO 10303-11:2004, Industrial automation systems and integration — Product data representation and exchange — Part 11: Description methods: The EXPRESS language reference manual)

ИСО 10303-41:2005¹ Системы автоматизации производства и их интеграция. Представление данных об изделии и обмен этими данными. Часть 41. Интегрированные обобщенные ресурсы. Основы описания и поддержки изделий (ISO 10303-41:2005, Industrial automation systems and integration — Product data representation and exchange — Part 41: Integrated generic resource: Fundamentals of product description and support)

ИСО 10303-43 Системы промышленной автоматизации и интеграция. Представление данных о продукции и обмен данными. Часть 43. Интегрированные обобщенные ресурсы. Структуры представления (ISO 10303-43, Industrial automation systems and integration — Product data representation and exchange — Part 43: Integrated generic resources: Representation structures)

ИСО 10303-56 Системы промышленной автоматизации и интеграция. Представление данных о продукции и обмен данными. Часть 56. Интегрированные обобщенные ресурсы. Состояние (ISO 10303-56, Industrial automation systems and integration — Product data representation and exchange — Part 56: Integrated generic resources: State)

ИСО 10303-58 Системы промышленной автоматизации и интеграция. Представление данных о продукции и обмен данными. Часть 58. Интегрированные обобщенные ресурсы. Риск (ISO 10303-58, Industrial automation systems and integration — Product data representation and exchange — Part 58: Integrated generic resources: Risk)

ИСО/ТС 10303-1012 Системы промышленной автоматизации и интеграция. Представление данных о продукции и обмен данными. Часть 1012. Прикладной модуль. Утверждение (ISO/TS 10303-1012, Industrial automation systems and integration — Product data representation and exchange — Part 1012: Application module: Approval)

ИСО/ТС 10303-1013 Системы промышленной автоматизации и интеграция. Представление данных о продукции и обмен данными. Часть 1013. Прикладной модуль. Задание лица и организации (ISO/TS 10303-1013, Industrial automation systems and integration — Product data representation and exchange — Part 1013: Application module: Person organization assignment)

ИСО/ТС 10303-1122 Системы промышленной автоматизации и интеграция. Представление данных о продукции и обмен данными. Часть 1122. Прикладной модуль. Задание документа (ISO/TS 10303-1122, Industrial automation systems and integration — Product data representation and exchange — Part 1122: Application module: Document assignment)

ИСО/ТС 10303-1253 Системы промышленной автоматизации и интеграция. Представление данных о продукции и обмен данными. Часть 1253. Прикладной модуль. Условие (ISO/TS 10303-1253, Industrial automation systems and integration — Product data representation and exchange — Part 1253: Application module: Condition)

ИСО/ТС 10303-1263 Системы промышленной автоматизации и интеграция. Представление данных о продукции и обмен данными. Часть 1263. Прикладной модуль. Обоснование (ISO/TS 10303-1263, Industrial automation systems and integration — Product data representation and exchange — Part 1263: Application module: Justification)

ИСО/ТС 10303-1268 Системы промышленной автоматизации и интеграция. Представление данных о продукции и обмен данными. Часть 1268. Прикладной модуль. Элемент ресурса (ISO/TS 10303-1268, Industrial automation systems and integration — Product data representation and exchange — Part 1268: Application module: Resource item)

ИСО/ТС 10303-1396 Системы промышленной автоматизации и интеграция. Представление данных о продукции и обмен данными. Часть 1396. Прикладной модуль. Обозначение и версия коллекций (ISO/TS 10303-1396, Industrial automation systems and integration — Product data representation and exchange — Part 1396: Application module: Collection identification and version)

ИСО/ТС 10303-1398 Системы промышленной автоматизации и интеграция. Представление данных о продукции и обмен данными. Часть 1398. Прикладной модуль. Связь обозначений (ISO/TS

¹ Заменен. Действует ИСО 10303-41:2014.

10303-1398, Industrial automation systems and integration — Product data representation and exchange — Part 1398: Application module: Identification relationship)

ИСО/ТС 10303-1402 Системы промышленной автоматизации и интеграция. Представление данных о продукции и обмен данными. Часть 1402. Прикладной модуль. Равнозначность внешнему элементу (ISO/TS 10303-1402, Industrial automation systems and integration — Product data representation and exchange — Part 1402: Application module: Same as external item)

ИСО/ТС 10303-1786 Системы промышленной автоматизации и интеграция. Представление данных о продукции и обмен данными. Часть 1786. Прикладной модуль. Определение риска (ISO/TS 10303-1786, Industrial automation systems and integration — Product data representation and exchange — Part 1786: Application module: Risk definition)

3 Термины и сокращения

3.1 Термины, определенные в ИСО 10303-1

В настоящем стандарте применены следующие термины:

- приложение (application);
- прикладная интерпретированная конструкция, ПИК (application interpreted construct; AIC);
- прикладной модуль, ПМ (application module; AM);
- прикладной объект (application object);
- прикладной протокол, ПП (application protocol; AP);
- прикладная эталонная модель, ПЭМ (application reference model; ARM);
- общие ресурсы (common resources);
- данные (data);
- информация (information);
- интегрированный ресурс (integrated resource);
- изделие (product);
- данные об изделии (product data);
- интерпретированная модель модуля, ИММ (module interpreted model; MIM).

3.2 Сокращения

В настоящем стандарте применены следующие сокращения:

ПМ — прикладной модуль;

ПЭМ — прикладная эталонная модель;

ИММ — интерпретированная модель модуля;

URL — унифицированный указатель информационного ресурса.

4 Информационные требования

В настоящем разделе определены информационные требования к прикладному модулю «Управление рисками», которые представлены в форме ПЭМ.

Примечания

1 Графическое представление информационных требований приведено в приложении С.

2 Спецификация отображения определена в 5.1. Она показывает, как удовлетворяются информационные требования при использовании общих ресурсов и конструкций, определенных в схеме ИММ или импортированных в схему ИММ прикладного модуля, описанного в настоящем стандарте.

Ниже представлен фрагмент EXPRESS-спецификации, с которого начинается описание схемы **Risk_management_arm**. В нем определены необходимые внешние ссылки.

EXPRESS-спецификация:

*)

SCHEMA Risk_management_arm;

(*

4.1 Прикладные эталонные модели, необходимые для прикладного модуля

Ниже представлены интерфейсные операторы языка EXPRESS, посредством которых задаются элементы, импортируемые из прикладных эталонных моделей других прикладных модулей.

EXPRESS-спецификация:

*)

```
USE FROM Approval_arm; -- ISO/TS 10303-1012
USE FROM Collection_identification_and_version_arm; -- ISO/TS 10303-1396
USE FROM Condition_arm; -- ISO/TS 10303-1253
USE FROM Document_assignment_arm; -- ISO/TS 10303-1122
USE FROM Identification_relationship_arm; -- ISO/TS 10303-1398
USE FROM Justification_arm; -- ISO/TS 10303-1263
USE FROM Person_organization_assignment_arm; -- ISO/TS 10303-1013
USE FROM Resource_item_arm; -- ISO/TS 10303-1268
USE FROM Risk_definition_arm; -- ISO/TS 10303-1786
USE FROM Same_as_external_item_arm; -- ISO/TS 10303-1402
```

(*

Примечания

1 Схемы, ссылки на которые даны выше, можно найти в следующих документах комплекса ИСО 10303:

Approval_arm — ИСО/ТС 10303-1012;

Collection_identification_and_version_arm — ИСО/ТС 10303-1396;

Condition_arm — ИСО/ТС 10303-1253;

Document_assignment_arm — ИСО/ТС 10303-1122;

Identification_relationship_arm — ИСО/ТС 10303-1398;

Justification_arm — ИСО/ТС 10303-1263;

Person_organization_assignment_arm — ИСО/ТС 10303-1013;

Resource_item_arm — ИСО/ТС 10303-1268;

Risk_definition_arm — ИСО/ТС 10303-1786;

Same_as_external_item_arm — ИСО/ТС 10303-1402.

2 Графическое представление данной схемы приведено на рисунках С.1 и С.2, приложение С.

4.2 Определение типов данных ПЭМ

В настоящем подразделе определены типы данных ПЭМ рассматриваемого прикладного модуля.

4.2.1 Тип данных `rm_activity_item`

Тип данных `rm_activity_item` является расширением типа данных `activity_item`. В настоящем типе данных к списку альтернативных типов данных добавлены типы данных `Activity_method`, `Applied_activity_assignment`, `Applied_state_assignment`, `Assigned_property`, `File`, `Independent_property`, `Justification`, `Organization`, `Person`, `Person_in_organization`, `Product`, `Product_version`, `Product_version_relationship`, `Product_view_definition`, `Resource_item`, `Resource_item_realization`, `Risk_impact_assignment`, `Risk_perception_source_assignment`, `State`, `State_assertion`, `State_assessment`, `State_relationship` и `View_definition_relationship`.

Примечание — В прикладных модулях, использующих конструкции настоящего прикладного модуля, список объектных типов данных может быть расширен.

Каждый член списка представляет тип элемента, для которого может быть задана связь с действием.

EXPRESS-спецификация:

*)

```
TYPE rm_activity_item = EXTENSIBLE GENERIC_ENTITY SELECT BASED_ON activity_item
WITH
(Activity_method,
Applied_activity_assignment,
Applied_state_assignment,
Assigned_property,
File,
Independent_property,
Justification,
```



```

Organization,
Person,
Person_in_organization,
Product,
Product_version,
Product_version_relationship,
Product_view_definition,
Resource_item,
Resource_item_realization,
Risk_impact_assignment,
Risk_perception_source_assignment,
State,
State_assertion,
State_assessment,
State_relationship,
View_definition_relationship);
END_TYPE;

```

(*

4.2.2 Тип данных `rm_activity_method_item`

Тип данных `rm_activity_method_item` является расширением типа данных `activity_method_item`. В настоящем типе данных к списку альтернативных типов данных добавлены типы данных **Activity**, **Activity_method**, **Applied_activity_assignment**, **Assigned_property**, **File**, **Justification**, **Organization**, **Person**, **Person_in_organization**, **Product**, **Product_version**, **Product_version_relationship**, **Product_view_definition**, **Resource_item**, **Resource_item_realization**, **Risk_impact_assignment**, **Risk_perception_source_assignment**, **State_relationship** и **View_definition_relationship**.

Примечание — В прикладных модулях, использующих конструкции настоящего прикладного модуля, список объектных типов данных может быть расширен.

Каждый член списка представляет тип элемента данных об изделии или о действии, для которых может быть задан способ выполнения действия.

EXPRESS-спецификация:

```

*)
TYPE rm_activity_method_item = EXTENSIBLE GENERIC_ENTITY SELECT BASED_ON activity_
method_item WITH
(Activity,
Activity_method,
Applied_activity_assignment,
Assigned_property,
File,
Justification,
Organization,
Person,
Person_in_organization,
Product,
Product_version,
Product_version_relationship,
Product_view_definition,
Resource_item,
Resource_item_realization,
Risk_impact_assignment,
Risk_perception_source_assignment,
State_relationship,
View_definition_relationship);
END_TYPE;

```

(*

4.2.3 Тип данных `rm_approval_item`

Тип данных `rm_approval_item` является расширением типа данных `approval_item`. В настоящем типе данных к списку альтернативных типов данных добавлены типы данных `Activity`, `Activity_method`, `Activity_method_relationship`, `Address_assignment`, `Applied_activity_assignment`, `Applied_activity_method_assignment`, `Applied_state_assignment`, `Applied_state_definition_assignment`, `Assigned_property`, `Assumption`, `Assumption_assignment`, `Assumption_relationship`, `Classification_assignment`, `Condition`, `Condition_assignment`, `Date_or_date_time_assignment`, `Document_assignment`, `Identification_assignment`, `Identification_relationship`, `Independent_property`, `Independent_property_relationship`, `Item_assumed`, `Justification`, `Justification_assignment`, `Justification_relationship`, `Justification_support_assignment`, `Organization_or_person_in_organization_assignment`, `Organization_relationship`, `Person_in_organization`, `Product`, `Product_relationship`, `Product_version`, `Product_version_relationship`, `Product_view_definition`, `Resource_item`, `Resource_item_assignment`, `Resource_item_realization`, `Resource_item_relationship`, `Risk_impact_assignment`, `Risk_perception_source_assignment`, `State_assessment`, `State_definition`, `State_definition_relationship`, `State_relationship`, `View_definition_context` и `View_definition_relationship`.

Примечание — В прикладных модулях, использующих конструкции настоящего прикладного модуля, список объектных типов данных может быть расширен.

Каждый член списка представляет тип элемента данных о действии или об изделии, для которого может быть задано утверждение.

EXPRESS-спецификация:

*)

```
TYPE rm_approval_item = EXTENSIBLE GENERIC_ENTITY SELECT BASED_ON approval_item
WITH
(Activity,
Activity_method,
Activity_method_relationship,
Address_assignment,
Applied_activity_assignment,
Applied_activity_method_assignment,
Applied_state_assignment,
Applied_state_definition_assignment,
Assigned_property,
Assumption,
Assumption_assignment,
Assumption_relationship,
Classification_assignment,
Condition,
Condition_assignment,
Date_or_date_time_assignment,
Document_assignment,
Identification_assignment,
Identification_relationship,
Independent_property,
Independent_property_relationship,
Item_assumed,
Justification,
Justification_assignment,
Justification_relationship,
Justification_support_assignment,
Organization_or_person_in_organization_assignment,
Organization_relationship,
```

```

Person_in_organization,
Product,
Product_relationship,
Product_version,
Product_version_relationship,
Product_view_definition,
Resource_item,
Resource_item_assignment,
Resource_item_realization,
Resource_item_relationship,
Risk_impact_assignment,
Risk_perception_source_assignment,
State_assessment,
State_definition,
State_definition_relationship,
State_relationship,
View_definition_context,
View_definition_relationship);
END_TYPE;
(*

```

4.2.4 Тип данных `rm_assumed_item`

Тип данных `rm_assumed_item` является расширением типа данных `assumed_item`. В настоящем типе данных к списку альтернативных типов данных добавлены типы данных **Activity**, **Applied_activity_assignment**, **Applied_activity_method_assignment**, **Applied_state_assignment**, **Approval**, **Approval_assignment**, **Assigned_property**, **Product**, **Product_version**, **Resource_item**, **Resource_item_assignment**, **Risk_impact_assignment** и **View_definition_relationship**.

Примечание — В прикладных модулях, использующих конструкции настоящего прикладного модуля, список объектных типов данных может быть расширен.

EXPRESS-спецификация:

```

*)
TYPE rm_assumed_item = EXTENSIBLE GENERIC_ENTITY SELECT BASED_ON assumed_item
WITH
(Activity,
Applied_activity_assignment,
Applied_activity_method_assignment,
Applied_state_assignment,
Approval,
Approval_assignment,
Assigned_property,
Product,
Product_version,
Resource_item,
Resource_item_assignment,
Risk_impact_assignment,
View_definition_relationship);
END_TYPE;
(*

```

4.2.5 Тип данных `rm_assumption_item`

Тип данных `rm_assumption_item` является расширением типа данных `assumption_item`. В настоящем типе данных к списку альтернативных типов данных добавлены типы данных **Activity**, **Approval**, **Product** и **Product_version**.

Примечание — В прикладных модулях, использующих конструкции настоящего прикладного модуля, список объектных типов данных может быть расширен.

EXPRESS-спецификация:

```
*)
TYPE rm_assumption_item = EXTENSIBLE GENERIC_ENTITY SELECT BASED_ON assumption_
item WITH
(Activity,
Approval,
Product,
Product_version);
END_TYPE;
(*
```

4.2.6 Тип данных `rm_characterized_activity_definition`

Тип данных `rm_characterized_activity_definition` является расширением типа данных `characterized_activity_definition`. В настоящем типе данных к списку альтернативных типов данных добавлен тип данных `Activity_method_relationship`.

Примечание — В прикладных модулях, использующих конструкции настоящего прикладного модуля, список объектных типов данных может быть расширен.

EXPRESS-спецификация:

```
*)
TYPE rm_characterized_activity_definition = EXTENSIBLE GENERIC_ENTITY SELECT
BASED_ON characterized_activity_definition WITH
(Activity_method_relationship);
END_TYPE;
(*
```

4.2.7 Тип данных `rm_classification_item`

Тип данных `rm_classification_item` является расширением типа данных `classification_item`. В настоящем типе данных к списку альтернативных типов данных добавлены типы данных `Activity`, `Activity_method`, `Activity_method_relationship`, `Applied_activity_assignment`, `Applied_activity_method_assignment`, `Assigned_property`, `Digital_file`, `Document_assignment`, `Hardcopy`, `Product`, `Product_relationship`, `Product_version`, `Product_view_definition`, `Resource_item_realization`, `Risk_impact_assignment`, `Risk_perception_relationship` и `Risk_perception_source_assignment`.

Примечание — В прикладных модулях, использующих конструкции настоящего прикладного модуля, список объектных типов данных может быть расширен.

Каждый член списка представляет тип данных об изделии или о действии, для элемента которого при необходимости его классификации может быть задан класс.

EXPRESS-спецификация:

```
*)
TYPE rm_classification_item = EXTENSIBLE GENERIC_ENTITY SELECT BASED_ON
classification_item WITH
(Activity,
Activity_method,
Activity_method_relationship,
Applied_activity_assignment,
Applied_activity_method_assignment,
Assigned_property,
Digital_file,
Document_assignment,
```

```

Hardcopy,
Product,
Product_relationship,
Product_version,
Product_view_definition,
Resource_item_realization,
Risk_impact_assignment,
Risk_perception_relationship,
Risk_perception_source_assignment);
END_TYPE;
(*)

```

4.2.8 Тип данных `pb_condition_evaluation_item`

Тип данных `rm_collection_assignment_select` является расширением типа данных `collection_assignment_select`. В настоящем типе данных к списку альтернативных типов данных добавлены типы данных `Activity`, `Activity_method`, `Organization`, `Product`, `Product_version` и `Product_view_definition`.

Примечание — В прикладных модулях, использующих конструкции настоящего прикладного модуля, список объектных типов данных может быть расширен.

Каждый член списка представляет объект, который может быть связан с коллекцией.

EXPRESS-спецификация:

```

*)
TYPE rm_collection_assignment_select = EXTENSIBLE GENERIC_ENTITY SELECT BASED_ON
collection_assignment_select WITH
(Activity,
Activity_method,
Organization,
Product,
Product_version,
Product_view_definition);
END_TYPE;
(*)

```

4.2.9 Тип данных `rm_collection_member_select`

Тип данных `rm_collection_member_select` является расширением типа данных `collection_member_select`. В настоящем типе данных к списку альтернативных типов данных добавлены типы данных `Activity`, `Activity_method`, `Activity_method_relationship`, `Activity_relationship`, `Activity_status`, `Address`, `Address_assignment`, `Applied_activity_assignment`, `Applied_activity_method_assignment`, `Applied_state_assignment`, `Applied_state_definition_assignment`, `Approval`, `Approval_assignment`, `Approval_relationship`, `Approval_status`, `Approving_person_organization`, `Assigned_property`, `Assumption`, `Assumption_assignment`, `Assumption_relationship`, `Calendar_date`, `Class`, `Classification_assignment`, `Collection_assignment`, `Collection_membership`, `Condition`, `Condition_assignment`, `Condition_parameter`, `Condition_relationship`, `Date_or_date_time_assignment`, `Date_time`, `Defined_state_relationship`, `Derived_unit_element`, `Document_assignment`, `External_source`, `External_source_identification`, `File`, `Identification_assignment`, `Identification_relationship`, `Independent_property`, `Independent_property_relationship`, `Item_assumed`, `Justification`, `Justification_assignment`, `Justification_relationship`, `Justification_support_assignment`, `Local_time`, `Organization`, `Organization_or_person_in_organization_assignment`, `Organization_relationship`, `Person`, `Person_in_organization`, `Product`, `Product_relationship`, `Product_version`, `Product_version_relationship`, `Product_view_definition`, `Property_definition_representation`, `Representation`, `Representation_context`, `Representation_item`, `Representation_relationship`, `Resource_item`, `Resource_item_assignment`, `Resource_item_realization`, `Resource_item_relationship`, `Risk_impact_assignment`, `Risk_perception_source_assignment`, `Same_as_external_item`, `State`, `State_assertion`, `State_assessment`, `State_definition`, `State_definition_relationship`, `State_definition_role`,

State_relationship, State_role, Time_offset, Unit, Value_with_unit, View_definition_context и **View_definition_relationship**.

Примечание — В прикладных модулях, использующих конструкции настоящего прикладного модуля, список объектных типов данных может быть расширен.

Каждый член списка представляет объект, который может являться членом коллекции.

EXPRESS-спецификация:

*)

```
TYPE rm_collection_member_select = EXTENSIBLE GENERIC_ENTITY SELECT BASED_ON
collection_member_select WITH
(Activity,
Activity_method,
Activity_method_relationship,
Activity_relationship,
Activity_status,
Address,
Address_assignment,
Applied_activity_assignment,
Applied_activity_method_assignment,
Applied_state_assignment,
Applied_state_definition_assignment,
Approval,
Approval_assignment,
Approval_relationship,
Approval_status,
Approving_person_organization,
Assigned_property,
Assumption,
Assumption_assignment,
Assumption_relationship,
Calendar_date,
Class,
Classification_assignment,
Collection_assignment,
Collection_membership,
Condition,
Condition_assignment,
Condition_parameter,
Condition_relationship,
Date_or_date_time_assignment,
Date_time,
Defined_state_relationship,
Derived_unit_element,
Document_assignment,
External_source,
External_source_identification,
File,
Identification_assignment,
Identification_relationship,
Independent_property,
Independent_property_relationship,
Item_assumed,
Justification,
```

```

Justification_assignment,
Justification_relationship,
Justification_support_assignment,
Local_time,
Organization,
Organization_or_person_in_organization_assignment,
Organization_relationship,
Person,
Person_in_organization,
Product,
Product_relationship,
Product_version,
Product_version_relationship,
Product_view_definition,
Property_definition_representation,
Representation,
Representation_context,
Representation_item,
Representation_relationship,
Resource_item,
Resource_item_assignment,
Resource_item_realization,
Resource_item_relationship,
Risk_impact_assignment,
Risk_perception_source_assignment,
Same_as_external_item,
State,
State_assertion,
State_assessment,
State_definition,
State_definition_relationship,
State_definition_role,
State_relationship,
State_role,
Time_offset,
Unit,
Value_with_unit,
View_definition_context,
View_definition_relationship);
END_TYPE;
(*

```

4.2.10 Тип данных `rm_condition_item`

Тип данных `rm_condition_item` является расширением типа данных `condition_item`. В настоящем типе данных к списку альтернативных типов данных добавлены типы данных **Activity**, **Activity_method**, **Activity_method_relationship**, **Applied_activity_assignment**, **Applied_activity_method_assignment**, **Approval**, **Approval_assignment**, **Assigned_property**, **Date_or_date_time_assignment**, **Document_assignment**, **Justification_assignment**, **Resource_item**, **Resource_item_assignment**, **Resource_item_realization**, **Resource_item_relationship**, **State_definition**, **State_definition_relationship** и **View_definition_relationship**.

Примечание — В прикладных модулях, использующих конструкции настоящего прикладного модуля, список объектных типов данных может быть расширен.

Каждый член списка представляет тип данных об изделии или о действии, для элемента которого может быть задано условие.

EXPRESS-спецификация:

```

*)
TYPE rm_condition_item = EXTENSIBLE GENERIC_ENTITY SELECT BASED_ON condition_
item WITH
(Activity,
Activity_method,
Activity_method_relationship,
Applied_activity_assignment,
Applied_activity_method_assignment,
Approval,
Approval_assignment,
Assigned_property,
Date_or_date_time_assignment,
Document_assignment,
Justification_assignment,
Resource_item,
Resource_item_assignment,
Resource_item_realization,
Resource_item_relationship,
State_definition,
State_definition_relationship,
View_definition_relationship);
END_TYPE;
(*

```

4.2.11 Тип данных rm_condition_parameter_item

Тип данных **rm_condition_parameter_item** является расширением типа данных **condition_parameter_item**. В настоящем типе данных к списку альтернативных типов данных добавлены типы данных **Activity**, **Activity_method**, **Approval**, **Approval_assignment**, **Assigned_property**, **Calendar_date**, **Classification_assignment**, **Date_or_date_time_assignment**, **Date_time**, **Document_assignment**, **Identification_assignment**, **Independent_property**, **Organization**, **Organization_or_person_in_organization_assignment**, **Product**, **Product_version**, **Product_view_definition**, **Property_representation**, **Representation**, **Resource_item**, **Resource_item_assignment**, **Resource_item_realization**, **Resource_item_relationship**, **State**, **State_definition**, **State_transition_definition** и **View_definition_relationship**.

Примечание — В прикладных модулях, использующих конструкции настоящего прикладного модуля, список объектных типов данных может быть расширен.

Каждый член списка представляет элемент данных об изделии или о действии, который является исходными данными для условия и который может быть или не быть специфическим.

EXPRESS-спецификация:

```

*)
TYPE rm_condition_parameter_item = EXTENSIBLE GENERIC_ENTITY SELECT BASED_ON
condition_parameter_item WITH
(Activity,
Activity_method,
Approval,
Approval_assignment,
Assigned_property,
Calendar_date,
Classification_assignment,
Date_or_date_time_assignment,
Date_time,
Document_assignment,
Identification_assignment,

```



```

Independent_property,
Organization,
Organization_or_person_in_organization_assignment,
Product,
Product_version,
Product_view_definition,
Property_representation,
Representation,
Resource_item,
Resource_item_assignment,
Resource_item_realization,
Resource_item_relationship,
State,
State_definition,
State_transition_definition,
View_definition_relationship);
END_TYPE;
(*

```

4.2.12 Тип данных **rm_date_or_date_time_item**

Тип данных **rm_date_or_date_time_item** является расширением типа данных **date_or_date_time_item**. В настоящем типе данных к списку альтернативных типов данных добавлены типы данных **Activity**, **Activity_method**, **Activity_method_relationship**, **Activity_relationship**, **Address_assignment**, **Applied_activity_assignment**, **Applied_activity_method_assignment**, **Applied_state_assignment**, **Applied_state_definition_assignment**, **Approval**, **Approving_person_organization**, **Assigned_property**, **Assumption**, **Assumption_assignment**, **Assumption_relationship**, **Classification_assignment**, **Condition**, **Condition_assignment**, **Date_or_date_time_assignment**, **Digital_file**, **Document**, **Document_assignment**, **Hardcopy**, **Identification_assignment**, **Identification_relationship**, **Independent_property**, **Independent_property_relationship**, **Item_assumed**, **Justification**, **Justification_assignment**, **Justification_relationship**, **Justification_support_assignment**, **Organization_or_person_in_organization_assignment**, **Organization_relationship**, **Person**, **Person_in_organization**, **Product_relationship**, **Product_version**, **Product_version_relationship**, **Product_view_definition**, **Property_representation**, **Representation**, **Resource_item**, **Resource_item_assignment**, **Resource_item_realization**, **Risk**, **Risk_impact_assignment**, **Risk_perception_relationship**, **Risk_perception_source_assignment**, **State**, **State_assertion**, **State_assessment**, **State_definition**, **State_definition_relationship**, **State_relationship** и **View_definition_context**.

Примечание — В прикладных модулях, использующих конструкции настоящего прикладного модуля, список объектных типов данных может быть расширен.

Каждый член списка является типом данных о действии или об изделии, для элемента которого может быть задана календарная дата или календарная дата со временем.

EXPRESS-спецификация:

```

TYPE rm_date_or_date_time_item = EXTENSIBLE GENERIC_ENTITY SELECT BASED_ON date_
or_date_time_item WITH
(Activity,
Activity_method,
Activity_method_relationship,
Activity_relationship,
Address_assignment,
Applied_activity_assignment,
Applied_activity_method_assignment,
Applied_state_assignment,
Applied_state_definition_assignment,
Approval,
Approving_person_organization,

```

```
Assigned_property,  
Assumption,  
Assumption_assignment,  
Assumption_relationship,  
Classification_assignment,  
Condition,  
Condition_assignment,  
Date_or_date_time_assignment,  
Digital_file,  
Document,  
Document_assignment,  
Hardcopy,  
Identification_assignment,  
Identification_relationship,  
Independent_property,  
Independent_property_relationship,  
Item_assumed,  
Justification,  
Justification_assignment,  
Justification_relationship,  
Justification_support_assignment,  
Organization_or_person_in_organization_assignment,  
Organization_relationship,  
Person,  
Person_in_organization,  
Product_relationship,  
Product_version,  
Product_version_relationship,  
Product_view_definition,  
Property_representation,  
Representation,  
Resource_item,  
Resource_item_assignment,  
Resource_item_realization,  
Risk,  
Risk_impact_assignment,  
Risk_perception_relationship,  
Risk_perception_source_assignment,  
State,  
State_assertion,  
State_assessment,  
State_definition,  
State_definition_relationship,  
State_relationship,  
View_definition_context);  
END_TYPE;
```

(*

4.2.13 Тип данных `rm_documented_element_select`

Тип данных `rm_documented_element_select` является расширением типа данных `documented_element_select`. В настоящем типе данных к списку альтернативных типов данных добавлены типы данных `Activity`, `Activity_method`, `Activity_method_relationship`, `Activity_relationship`, `Applied_activity_assignment`, `Applied_activity_method_assignment`, `Approval`, `Approval_assignment`, `Assigned_property`, `Assumption`, `Assumption_assignment`, `Assumption_relationship`, `Class`, `Condition`, `Condition_assignment`, `Condition_parameter`, `Document_assignment`, `Identification_assignment`,

Independent_property, Independent_property_relationship, Item_assumed, Justification, Justification_assignment, Justification_relationship, Justification_support_assignment, Organization, Organization_or_person_in_organization_assignment, Organization_relationship, Person, Person_in_organization, Product, Product_relationship, Product_version, Product_version_relationship, Product_view_definition, Property_representation, Representation, Representation_item, Resource_item, Resource_item_assignment, Resource_item_realization, Resource_item_relationship, Risk_impact_assignment, Risk_perception_source_assignment, State, State_assertion, State_assessment, State_definition, State_definition_relationship и View_definition_relationship.

Примечание — В прикладных модулях, использующих конструкции настоящего прикладного модуля, список объектных типов данных может быть расширен.

Каждый член списка представляет тип данных об изделии, для элемента которого может быть задан документ, предоставляющий дополнительные данные об изделии.

EXPRESS-спецификация:

```
*)
TYPE rm_documented_element_select = EXTENSIBLE GENERIC_ENTITY SELECT BASED_ON
documented_element_select WITH
(Activity,
Activity_method,
Activity_method_relationship,
Activity_relationship,
Applied_activity_assignment,
Applied_activity_method_assignment,
Approval,
Approval_assignment,
Assigned_property,
Assumption,
Assumption_assignment,
Assumption_relationship,
Class,
Condition,
Condition_assignment,
Condition_parameter,
Document_assignment,
Identification_assignment,
Independent_property,
Independent_property_relationship,
Item_assumed,
Justification,
Justification_assignment,
Justification_relationship,
Justification_support_assignment,
Organization,
Organization_or_person_in_organization_assignment,
Organization_relationship,
Person,
Person_in_organization,
Product,
Product_relationship,
Product_version,
Product_version_relationship,
Product_view_definition,
Property_representation,
Representation,
```

```

Representation_item,
Resource_item,
Resource_item_assignment,
Resource_item_realization,
Resource_item_relationship,
Risk_impact_assignment,
Risk_perception_source_assignment,
State,
State_assertion,
State_assessment,
State_definition,
State_definition_relationship,
View_definition_relationship);
END_TYPE;

```

(*

4.2.14 Тип данных `rm_identification_item`

Тип данных `rm_identification_item` является расширением типа данных `identification_item`. В настоящем типе данных к списку альтернативных типов данных добавлены типы данных **Activity**, **Activity_method**, **Activity_method_relationship**, **Activity_relationship**, **Address**, **Applied_activity_assignment**, **Applied_activity_method_assignment**, **Applied_state_assignment**, **Applied_state_definition_assignment**, **Approval**, **Approval_status**, **Assigned_property**, **Assumption**, **Assumption_relationship**, **Class**, **Condition**, **Defined_state_relationship**, **Document_assignment**, **External_source_identification**, **File**, **Identification_relationship**, **Independent_property**, **Independent_property_relationship**, **Justification**, **Justification_assignment**, **Justification_relationship**, **Justification_support_assignment**, **Organization**, **Organization_or_person_in_organization_assignment**, **Person**, **Person_in_organization**, **Product**, **Product_relationship**, **Product_version**, **Resource_item**, **Resource_item_realization**, **Risk_impact_assignment**, **Risk_perception_source_assignment**, **State**, **State_assertion**, **State_assessment**, **State_relationship**, **State_transition_definition** и **View_definition_relationship**.

Примечание — В прикладных модулях, использующих конструкции настоящего прикладного модуля, список объектных типов данных может быть расширен.

Каждый член списка представляет тип данных, для элемента которого может быть задано обозначение.

EXPRESS-спецификация:

*)

```

TYPE rm_identification_item = EXTENSIBLE GENERIC_ENTITY SELECT BASED_ON
identification_item WITH
(Activity,
Activity_method,
Activity_method_relationship,
Activity_relationship,
Address,
Applied_activity_assignment,
Applied_activity_method_assignment,
Applied_state_assignment,
Applied_state_definition_assignment,
Approval,
Approval_status,
Assigned_property,
Assumption,
Assumption_relationship,
Class,
Condition,
Defined_state_relationship,

```

```

Document_assignment,
External_source_identification,
File,
Identification_relationship,
Independent_property,
Independent_property_relationship,
Justification,
Justification_assignment,
Justification_relationship,
Justification_support_assignment,
Organization,
Organization_or_person_in_organization_assignment,
Person,
Person_in_organization,
Product,
Product_relationship,
Product_version,
Resource_item,
Resource_item_realization,
Risk_impact_assignment,
Risk_perception_source_assignment,
State,
State_assertion,
State_assessment,
State_relationship,
State_transition_definition,
View_definition_relationship);
END_TYPE;
(*

```

4.2.15 Тип данных `rm_justification_item`

Тип данных `rm_justification_item` является расширением типа данных `justification_item`. В настоящем типе данных к списку альтернативных типов данных добавлены типы данных **Activity**, **Activity_method**, **Activity_method_relationship**, **Applied_activity_assignment**, **Applied_activity_method_assignment**, **Applied_state_assignment**, **Applied_state_definition_assignment**, **Approval**, **Approval_assignment**, **Assigned_property**, **Classification_assignment**, **Condition_assignment**, **Document_assignment**, **Independent_property**, **Independent_property_relationship**, **Product**, **Product_version**, **Product_version_relationship**, **Product_view_definition**, **Property_value_representation**, **Resource_item**, **Resource_item_assignment**, **Resource_item_realization**, **Resource_item_relationship**, **State_assertion**, **State_assessment** и **View_definition_relationship**.

Примечание — В прикладных модулях, использующих конструкции настоящего прикладного модуля, список объектных типов данных может быть расширен.

Каждый член списка представляет тип данных об изделии или о действии, для элемента которого может быть предоставлено обоснование.

EXPRESS-спецификация:

```

*)
TYPE rm_justification_item = EXTENSIBLE GENERIC_ENTITY SELECT BASED_ON justification_
item WITH
(Activity,
Activity_method,
Activity_method_relationship,
Applied_activity_assignment,
Applied_activity_method_assignment,
Applied_state_assignment,
Applied_state_definition_assignment,

```

```

Approval,
Approval_assignment,
Assigned_property,
Classification_assignment,
Condition_assignment,
Document_assignment,
Independent_property,
Independent_property_relationship,
Product,
Product_version,
Product_version_relationship,
Product_view_definition,
Property_value_representation,
Resource_item,
Resource_item_assignment,
Resource_item_realization,
Resource_item_relationship,
State_assertion,
State_assessment,
View_definition_relationship);
END_TYPE;
(*

```

4.2.16 Тип данных `rm_justification_support_item`

Тип данных `rm_justification_support_item` является расширением типа данных `justification_support_item`. В настоящем типе данных к списку альтернативных типов данных добавлены типы данных `Activity`, `Activity_method`, `Applied_activity_assignment`, `Applied_activity_method_assignment`, `Applied_state_assignment`, `Applied_state_definition_assignment`, `Approval`, `Assigned_property`, `Independent_property`, `Independent_property_relationship`, `Organization_or_person_in_organization_assignment`, `Product`, `Product_version`, `Product_version_relationship`, `Product_view_definition`, `Risk_impact_assignment`, `State`, `State_definition`, `State_definition_relationship`, `State_relationship` и `View_definition_relationship`.

Примечание — В прикладных модулях, использующих конструкции настоящего прикладного модуля, список объектных типов данных может быть расширен.

Каждый член списка представляет тип данных, элемент которого может быть предоставлен как свидетельство при обосновании.

EXPRESS-спецификация:

```

*)
TYPE rm_justification_support_item = EXTENSIBLE GENERIC_ENTITY SELECT BASED_ON
justification_support_item WITH
(Activity,
Activity_method,
Applied_activity_assignment,
Applied_activity_method_assignment,
Applied_state_assignment,
Applied_state_definition_assignment,
Approval,
Assigned_property,
Independent_property,
Independent_property_relationship,
Organization_or_person_in_organization_assignment,
Product,
Product_version,
Product_version_relationship,
Product_view_definition,

```

```

Risk_impact_assignment,
State,
State_definition,
State_definition_relationship,
State_relationship,
View_definition_relationship);
END_TYPE;
(*)

```

4.2.17 Тип данных `rm_organization_or_person_in_organization_item`

Тип данных `rm_organization_or_person_in_organization_item` является расширением типа данных `organization_or_person_in_organization_item`. В настоящем типе данных к списку альтернативных типов данных добавлены типы данных `Activity`, `Activity_method`, `Activity_method_relationship`, `Activity_relationship`, `Address_assignment`, `Applied_activity_assignment`, `Applied_activity_method_assignment`, `Applied_state_assignment`, `Applied_state_definition_assignment`, `Approval`, `Approval_status`, `Assigned_property`, `Assumption`, `Assumption_assignment`, `Assumption_relationship`, `Class`, `Classification_assignment`, `Condition`, `Condition_assignment`, `Date_or_date_time_assignment`, `Digital_file`, `Document_assignment`, `Hardcopy`, `Identification_assignment`, `Identification_relationship`, `Independent_property`, `Independent_property_relationship`, `Item_assumed`, `Justification`, `Justification_assignment`, `Justification_relationship`, `Justification_support_assignment`, `Organization`, `Organization_or_person_in_organization_assignment`, `Person_in_organization`, `Product`, `Product_relationship`, `Product_version`, `Product_view_definition`, `Property_representation`, `Representation`, `Resource_item`, `Resource_item_assignment`, `Resource_item_realization`, `Risk_impact_assignment`, `Risk_perception_source_assignment`, `State`, `State_assertion`, `State_assessment`, `State_definition`, `State_definition_relationship`, `State_relationship` and `View_definition_context`.

Примечание — В прикладных модулях, использующих конструкции настоящего прикладного модуля, список объектных типов данных может быть расширен.

Каждый член списка представляет тип данных о действии или об изделии, для элемента которого может быть задана организация или лицо в организации.

EXPRESS-спецификация:

```

*)
TYPE rm_organization_or_person_in_organization_item = EXTENSIBLE GENERIC_ENTITY
SELECT BASED_ON organization_or_person_in_organization_item WITH
(Activity,
Activity_method,
Activity_method_relationship,
Activity_relationship,
Address_assignment,
Applied_activity_assignment,
Applied_activity_method_assignment,
Applied_state_assignment,
Applied_state_definition_assignment,
Approval,
Approval_status,
Assigned_property,
Assumption,
Assumption_assignment,
Assumption_relationship,
Class,
Classification_assignment,
Condition,
Condition_assignment,
Date_or_date_time_assignment,
Digital_file,
Document_assignment,

```

```

Hardcopy,
Identification_assignment,
Identification_relationship,
Independent_property,
Independent_property_relationship,
Item_assumed,
Justification,
Justification_assignment,
Justification_relationship,
Justification_support_assignment,
Organization,
Organization_or_person_in_organization_assignment,
Person_in_organization,
Product,
Product_relationship,
Product_version,
Product_view_definition,
Property_representation,
Representation,
Resource_item,
Resource_item_assignment,
Resource_item_realization,
Risk_impact_assignment,
Risk_perception_source_assignment,
State,
State_assertion,
State_assessment,
State_definition,
State_definition_relationship,
State_relationship,
View_definition_context);
END_TYPE;
(*)

```

4.2.18 Тип данных `rm_property_assignment_select`

Тип данных `rm_property_assignment_select` является расширением типа данных `property_assignment_select`. В настоящем типе данных к списку альтернативных типов данных добавлены типы данных `Address`, `Applied_activity_assignment`, `Applied_activity_method_assignment`, `Applied_state_assignment`, `Applied_state_definition_assignment`, `Document_assignment`, `File`, `Organization_or_person_in_organization_assignment`, `Person`, `Person_in_organization`, `Product_view_definition`, `Risk_impact_assignment`, `State`, `State_definition`, `State_definition_relationship`, `State_relationship` and `View_definition_relationship`.

Примечание — В прикладных модулях, использующих конструкции настоящего прикладного модуля, список объектных типов данных может быть расширен.

Каждый член списка представляет тип элемента, для которого может быть задана характеристика.

EXPRESS-спецификация:

```

*)
TYPE rm_property_assignment_select = EXTENSIBLE GENERIC_ENTITY SELECT BASED_ON
property_assignment_select WITH
(Address,
Applied_activity_assignment,
Applied_activity_method_assignment,
Applied_state_assignment,
Applied_state_definition_assignment,

```



```

Document_assignment,
File,
Organization_or_person_in_organization_assignment,
Person,
Person_in_organization,
Product_view_definition,
Risk_impact_assignment,
State,
State_definition,
State_definition_relationship,
State_relationship,
View_definition_relationship);
END_TYPE;

```

(*

4.2.19 Тип данных `rm_resource_assignment_item`

Тип данных `rm_resource_assignment_item` является расширением типа данных `resource_assignment_item`. В настоящем типе данных к списку альтернативных типов данных добавлены типы данных **Product**, **Product_version** и **Product_view_definition**.

Примечание — В прикладных модулях, использующих конструкции настоящего прикладного модуля, список объектных типов данных может быть расширен.

Каждый член списка представляет тип элемента, для которого может быть задана единица ресурса.

EXPRESS-спецификация:

```

*)
TYPE rm_resource_assignment_item = EXTENSIBLE GENERIC_ENTITY SELECT BASED_ON
resource_assignment_item WITH
(Product,
Product_version,
Product_view_definition);
END_TYPE;

```

(*

4.2.20 Тип данных `rm_resource_item_select`

Тип данных `rm_resource_item_select` является расширением типа данных `resource_item_select`. В настоящем типе данных к списку альтернативных типов данных добавлены типы данных **File**, **Organization**, **Person**, **Person_in_organization**, **Product**, **Product_version** и **Product_view_definition**.

Примечание — В прикладных модулях, использующих конструкции настоящего прикладного модуля, список объектных типов данных может быть расширен.

Каждый член списка представляет тип данных об изделии или о действии, элемент которого в некотором прикладном контексте может быть обозначен как ресурс.

EXPRESS-спецификация:

```

*)
TYPE rm_resource_item_select = EXTENSIBLE GENERIC_ENTITY SELECT BASED_ON resource_
item_select WITH
(File,
Organization,
Person,
Person_in_organization,
Product,
Product_version,
Product_view_definition);
END_TYPE;

```

(*

4.2.21 Тип данных `rm_risk_impact_item`

Тип данных `rm_risk_impact_item` является расширением типа данных `risk_impact_item`. В настоящем типе данных к списку альтернативных типов данных добавлены типы данных `Activity`, `Activity_method`, `Activity_relationship`, `Applied_activity_assignment`, `Applied_state_assignment`, `Approval`, `Condition`, `Defined_state_relationship`, `Independent_property`, `Independent_property_relationship`, `Organization`, `Organization_or_person_in_organization_assignment`, `Person`, `Person_in_organization`, `Product_version_relationship`, `Product_view_definition`, `Representation`, `Representation_item`, `Resource_item`, `Resource_item_assignment`, `Resource_item_relationship`, `State`, `State_assertion`, `State_assessment`, `State_definition_relationship`, `State_relationship` и `View_definition_relationship`.

Примечание — В прикладных модулях, использующих конструкции настоящего прикладного модуля, список объектных типов данных может быть расширен.

Каждый член списка представляет тип элемента, для которого может быть задано воздействие на него риска.

EXPRESS-спецификация:

*)

```
TYPE rm_risk_impact_item = EXTENSIBLE GENERIC_ENTITY SELECT BASED_ON risk_impact_item WITH
(Activity,
 Activity_method,
 Activity_relationship,
 Applied_activity_assignment,
 Applied_state_assignment,
 Approval,
 Condition,
 Defined_state_relationship,
 Independent_property,
 Independent_property_relationship,
 Organization,
 Organization_or_person_in_organization_assignment,
 Person,
 Person_in_organization,
 Product_version_relationship,
 Product_view_definition,
 Representation,
 Representation_item,
 Resource_item,
 Resource_item_assignment,
 Resource_item_relationship,
 State,
 State_assertion,
 State_assessment,
 State_definition_relationship,
 State_relationship,
 View_definition_relationship);
END_TYPE;
```

(*

4.2.22 Тип данных `rm_risk_perception_source_item`

Тип данных `rm_risk_perception_source_item` является расширением типа данных `risk_perception_source_item`. В настоящем типе данных к списку альтернативных типов данных добавлены типы данных `Activity`, `Activity_method`, `Activity_relationship`, `Applied_state_assignment`, `Approval`, `Approving_person_organization`, `Assigned_property`, `Condition`, `Defined_state_relationship`, `Document_assignment`, `File`, `Independent_property`, `Independent_property_relationship`, `Justification`,

Justification_assignment, Justification_relationship, Justification_support_assignment, Organization, Organization_or_person_in_organization_assignment, Person, Person_in_organization, Product_version, Product_version_relationship, Product_view_definition, Representation, Representation_item, Resource_item, Resource_item_assignment, Resource_item_realization, Resource_item_relationship, State, State_assertion, State_assessment, State_definition, State_definition_relationship, State_relationship и View_definition_relationship.

Примечание — В прикладных модулях, использующих конструкции настоящего прикладного модуля, список объектных типов данных может быть расширен.

Каждый член списка представляет тип элемента, для которого может быть задан источник предполагаемого риска.

EXPRESS-спецификация:

```
*)
TYPE rm_risk_perception_source_item = EXTENSIBLE GENERIC_ENTITY SELECT BASED_ON
risk_perception_source_item WITH
(Activity,
Activity_method,
Activity_relationship,
Applied_state_assignment,
Approval,
Approving_person_organization,
Assigned_property,
Condition,
Defined_state_relationship,
Document_assignment,
File,
Independent_property,
Independent_property_relationship,
Justification,
Justification_assignment,
Justification_relationship,
Justification_support_assignment,
Organization,
Organization_or_person_in_organization_assignment,
Person,
Person_in_organization,
Product_version,
Product_version_relationship,
Product_view_definition,
Representation,
Representation_item,
Resource_item,
Resource_item_assignment,
Resource_item_realization,
Resource_item_relationship,
State,
State_assertion,
State_assessment,
State_definition,
State_definition_relationship,
State_relationship,
View_definition_relationship);
END_TYPE;
(*
```

4.2.23 Тип данных `rm_same_as_item`

Тип данных `rm_same_as_item` является расширением типа данных `same_as_item`. В настоящем типе данных к списку альтернативных типов данных добавлены типы данных **Activity, Activity_method, Activity_status, Address, Approval, Approval_status, Assumption, Calendar_date, Condition, Condition_parameter, Date_time, Derived_unit_element, External_source, External_source_identification, Independent_property, Item_assumed, Justification, Local_time, Organization, Person, Product, Product_version, Product_view_definition, Representation_context, Resource_item, State, State_assertion, State_assessment, State_definition, State_definition_role, State_role, Time_offset, Unit, Value_with_unit** и **View_definition_context**.

Примечание — В прикладных модулях, использующих конструкции настоящего прикладного модуля, список объектных типов данных может быть расширен.

Каждый член списка в наборе данных равнозначен внешнему элементу.

EXPRESS-спецификация:

*)

```

TYPE rm_same_as_item = EXTENSIBLE GENERIC_ENTITY SELECT BASED_ON same_as_item
WITH
(Activity,
Activity_method,
Activity_status,
Address,
Approval,
Approval_status,
Assumption,
Calendar_date,
Condition,
Condition_parameter,
Date_time,
Derived_unit_element,
External_source,
External_source_identification,
Independent_property,
Item_assumed,
Justification,
Local_time,
Organization,
Person,
Product,
Product_version,
Product_view_definition,
Representation_context,
Resource_item,
State,
State_assertion,
State_assessment,
State_definition,
State_definition_role,
State_role,
Time_offset,
Unit,
Value_with_unit,
View_definition_context);
END_TYPE;

```

(*

4.2.24 Тип данных `rm_state_definition_of_item`

Тип данных `rm_state_definition_of_item` является расширением типа данных `state_definition_of_item`. В настоящем типе данных к списку альтернативных типов данных добавлены типы данных `Activity`, `Activity_method`, `Applied_activity_assignment`, `Applied_activity_method_assignment`, `Approval`, `File`, `File_location_identification`, `Organization`, `Person_in_organization`, `Product`, `Product_version`, `Product_view_definition`, `Resource_item`, `Resource_item_assignment`, `Resource_item_realization`, `Resource_item_relationship`, `Risk_attitude` и `View_definition_relationship`.

Примечание — В прикладных модулях, использующих конструкции настоящего прикладного модуля, список объектных типов данных может быть расширен.

Каждый член списка является типом данных, представляющим некоторый объект, режим существования которого (то есть состояние) может быть описан и назван определением состояния.

EXPRESS-спецификация:

```
*)
TYPE rm_state_definition_of_item = EXTENSIBLE GENERIC_ENTITY SELECT BASED_ON
state_definition_of_item WITH
(Activity,
 Activity_method,
 Applied_activity_assignment,
 Applied_activity_method_assignment,
 Approval,
 File,
 File_location_identification,
 Organization,
 Person_in_organization,
 Product,
 Product_version,
 Product_view_definition,
 Resource_item,
 Resource_item_assignment,
 Resource_item_realization,
 Resource_item_relationship,
 Risk_attitude,
 View_definition_relationship);
END_TYPE;
(*
*)
END_SCHEMA; -- Risk_management_arm
(*
```

5 Интерпретированная модель модуля

5.1 Спецификация отображения

В настоящем стандарте под термином «прикладной элемент» понимается любой объектный тип данных, определенный в разделе 4, любой из его явных атрибутов и любое ограничение на подтипы. Термин «элемент ИММ» означает любой объектный тип данных, определенный в 5.2 или импортированный с помощью оператора `USE FROM` из другой EXPRESS-схемы, а также любой из их атрибутов и любое ограничение на подтипы, определенное в 5.2 либо импортированное с помощью оператора `USE FROM`.

В данном подразделе представлена спецификация отображения, которая определяет, как каждый прикладной элемент, описанный в разделе 4 настоящего стандарта, отображается на один или более элементов ИММ (см. 5.2).

Спецификация отображения для каждого объекта ПЭМ определена ниже в отдельном пункте. Спецификация отображения атрибута объекта ПЭМ описывается в подпункте пункта, содержащего спецификацию отображения этого объекта. Каждая спецификация содержит не более пяти секций.

Секция «Заголовок» содержит:

- наименование рассматриваемого объекта ПЭМ или ограничение на подтипы либо
- наименование атрибута рассматриваемого объекта ПЭМ, если данный атрибут ссылается на тип, не являющийся объектным типом данных или типом SELECT, который содержит или может содержать объектные типы данных, либо
- составное выражение вида: «связь объекта <наименование объекта ПЭМ> с объектом <тип данных, на который дана ссылка> (представляющим атрибут <наименование атрибута>)», если данный атрибут ссылается на тип данных, являющийся объектным типом данных или типом SELECT, который содержит или может содержать объектные типы данных.

Секция «Элемент ИММ» содержит в зависимости от рассматриваемого прикладного элемента следующие составляющие:

- наименование одного или более объектных типов данных ИММ;
- наименование атрибута объекта ИММ, представленное в виде синтаксической конструкции <наименование объекта>, <наименование атрибута>, если рассматриваемый атрибут ссылается на тип, не являющийся объектным типом данных или типом SELECT, который содержит или может содержать объектные типы данных;
- ключевое слово PATH, если рассматриваемый атрибут объекта ПЭМ ссылается на объектный тип данных или на тип SELECT, который содержит или может содержать объектные типы данных;
- ключевое слово IDENTICAL MAPPING, если оба прикладных объекта, присутствующих в прикладном утверждении, отображаются на тот же самый экземпляр объектного типа данных ИММ;
- синтаксическую конструкцию /SUPERTYPE(<наименование супертипа>)/, если рассматриваемый объект ПЭМ отображается как его супертип;
- одну или более конструкций /SUBTYPE(<наименование подтипа>)/, если отображение рассматриваемого объекта ПЭМ является объединением отображений его подтипов.

Если отображение прикладного элемента содержит более одного элемента ИММ, то каждый из этих элементов ИММ представляется в отдельной строке спецификации отображения, заключенной в круглые или квадратные скобки.

Секция «Источник» содержит:

- обозначение стандарта ИСО, в котором определен данный элемент ИММ, для тех элементов ИММ, которые определены в общих ресурсах;
- обозначение настоящего стандарта для тех элементов ИММ, которые определены в схеме ИММ настоящего стандарта.

Данная секция опускается, если в секции «Элемент ИММ» используются ключевые слова PATH или IDENTICAL MAPPING.

Секция «Правила» содержит наименования одного или более глобальных правил, которые применяются к совокупности объектных типов данных ИММ, перечисленных в секции «Элемент ИММ» или «Ссылочный путь». Если правила не применяются, то данную секцию опускают.

За ссылкой на глобальное правило может следовать ссылка на подпункт, в котором определено данное правило.

Секция «Ограничение» содержит наименование одного или более ограничений на подтипы, которые применяются к совокупности объектных типов данных ИММ, перечисленных в секции «Элемент ИММ» или «Ссылочный путь». Если ограничения на подтипы отсутствуют, то данную секцию опускают.

За ссылкой на ограничение подтипа может следовать ссылка на подпункт, в котором определено данное ограничение на подтипы.

Секция «Ссылочный путь» содержит:

- ссылочный путь к супертипам в общих ресурсах для каждого элемента ИММ, определенного в настоящем стандарте;
- спецификацию взаимосвязей между элементами ИММ, если отображение прикладного элемента требует связать экземпляры нескольких объектных типов данных ИММ. В этом случае в каждой строке ссылочного пути указывают роль элемента ИММ по отношению к ссылающемуся на него элементу ИММ или к следующему по ссылочному пути элементу ИММ.

В выражениях, определяющих ссылочные пути и ограничения между элементами ИММ, применяются следующие условные обозначения:

[] — в квадратные скобки заключают несколько элементов ИММ или частей ссылочного пути, которые требуются для обеспечения соответствия информационному требованию;

() — в круглые скобки заключают несколько элементов ИММ или частей ссылочного пути, которые являются альтернативными в рамках отображения для обеспечения соответствия информационному требованию;

{ } — заключенный в фигурные скобки фрагмент ограничивает ссылочный путь для обеспечения соответствия информационному требованию;

< > — в угловые скобки заключают один или более необходимых ссылочных путей;

|| — между вертикальными линиями помещают объект супертипа;

-> — атрибут, наименование которого предшествует символу ->, ссылается на объектный или выбираемый тип данных, наименование которого следует после этого символа;

<- — атрибут объекта, наименование которого следует после символа <-, ссылается на объектный или выбираемый тип данных, наименование которого предшествует этому символу;

[i] — атрибут, наименование которого предшествует символу [i], является агрегированной структурой; ссылка дается на любой элемент данной структуры;

[n] — атрибут, наименование которого предшествует символу [n], является упорядоченной агрегированной структурой; ссылка дается на n-й элемент данной структуры;

=> — объект, наименование которого предшествует символу =>, является супертипом объекта, наименование которого следует после этого символа;

<= — объект, наименование которого предшествует символу <=, является подтипом объекта, наименование которого следует после этого символа;

= — строковый (STRING), выбираемый (SELECT) или перечисляемый (ENUMERATION) тип данных ограничен списком выбора или значением;

\ — выражение для ссылочного пути продолжается на следующей строке;

* — один или более экземпляров взаимосвязанных объектных типов данных могут быть объединены в древовидную структуру. Путь между объектом взаимосвязи и связанными с ним объектами заключают в фигурные скобки;

-- — последующий текст является комментарием или ссылкой на раздел;

*> — выбираемый (SELECT) или перечисляемый (ENUMERATION) тип данных, наименование которого предшествует символу *>, расширяется до выбираемого или перечисляемого типа данных, наименование которого следует за этим символом;

<* — выбираемый (SELECT) или перечисляемый (ENUMERATION) тип данных, наименование которого предшествует символу <*, является расширением выбираемого или перечисляемого типа данных, наименование которого следует за этим символом;

!{} — секция, заключенная в фигурные скобки, обозначает отрицательное ограничение, налагаемое на отображение.

Определение и использование шаблонов отображения не поддерживаются в настоящей версии прикладных модулей, однако поддерживается использование предопределенных шаблонов /SUBTYPE/ и /SUPERTYPE/.

5.1.1 Прикладной объект **Activity_property**

Определение прикладного объекта **Activity_property** дано в прикладном модуле «process_property_assignment». В настоящей секции с целью включения утверждений, определения которых даны в настоящем прикладном модуле, дается расширение отображения прикладного объекта **Activity_property**.

5.1.1.1 Связь объекта **Activity_property** с объектом *, представляющим атрибут **described_element**

Ссылочный путь:

```

action_property
action_property.definition ->
characterized_action_definition
characterized_action_definition =
(/MAPPING_OF(Activity_method_relationship)/)

```

5.1.2 Прикладной объект **Applied_activity_assignment**

Определение прикладного объекта **Applied_activity_assignment** дано в прикладном модуле «activity». В настоящей секции с целью включения утверждений, определения которых даны в настоящем прикладном модуле, дается расширение отображения прикладного объекта **Applied_activity_assignment**.

5.1.2.1 Связь объекта **Applied_activity_assignment** с объектом *, представляющим атрибут **items**

Ссылочный путь: `applied_action_assignment`
`applied_action_assignment.items[i] -> action_items`
`action_items *> rm_action_items`
`rm_action_items =`
`(/MAPPING_OF(Activity_method)/)`
`(/MAPPING_OF(Applied_activity_assignment)/)`
`(/MAPPING_OF(Applied_state_assignment)/)`
`(/MAPPING_OF(Assigned_property)/)`
`(/MAPPING_OF(File)/)`
`(/MAPPING_OF(Independent_property)/)`
`(/MAPPING_OF(Justification)/)`
`(/MAPPING_OF(Organization)/)`
`(/MAPPING_OF(Person)/)`
`(/MAPPING_OF(Person_in_organization)/)`
`(/MAPPING_OF(Product)/)`
`(/MAPPING_OF(Product_version)/)`
`(/MAPPING_OF(Product_version_relationship)/)`
`(/MAPPING_OF(Product_view_definition)/)`
`(/MAPPING_OF(Resource_item)/)`
`(/MAPPING_OF(Resource_item_realization)/)`
`(/MAPPING_OF(Risk_impact_assignment)/)`
`(/MAPPING_OF(Risk_perception_source_assignment)/)`
`(/MAPPING_OF(State)/)`
`(/MAPPING_OF(State_assertion)/)`
`(/MAPPING_OF(State_assessment)/)`
`(/MAPPING_OF(State_relationship)/)`
`(/MAPPING_OF(View_definition_relationship)/)`

5.1.3 Прикладной объект **Applied_activity_method_assignment**

Определение прикладного объекта **Applied_activity_method_assignment** дано в прикладном модуле «`activity_method_assignment`». В настоящей секции с целью включения утверждений, определения которых даны в настоящем прикладном модуле, дается расширение отображения прикладного объекта **Applied_activity_method_assignment**.

5.1.3.1 Связь объекта **Applied_activity_method_assignment** с объектом *, представляющим атрибут **items**

Ссылочный путь: `applied_action_method_assignment`
`applied_action_method_assignment.items[i] -> action_method_items`
`action_method_items *> rm_action_method_items`
`rm_action_method_items =`
`(/MAPPING_OF(Activity)/)`
`(/MAPPING_OF(Activity_method)/)`
`(/MAPPING_OF(Applied_activity_assignment)/)`
`(/MAPPING_OF(Assigned_property)/)`
`(/MAPPING_OF(File)/)`
`(/MAPPING_OF(Justification)/)`
`(/MAPPING_OF(Organization)/)`
`(/MAPPING_OF(Person)/)`
`(/MAPPING_OF(Person_in_organization)/)`
`(/MAPPING_OF(Product)/)`
`(/MAPPING_OF(Product_version)/)`
`(/MAPPING_OF(Product_version_relationship)/)`
`(/MAPPING_OF(Product_view_definition)/)`
`(/MAPPING_OF(Resource_item)/)`
`(/MAPPING_OF(Resource_item_realization)/)`
`(/MAPPING_OF(Risk_impact_assignment)/)`
`(/MAPPING_OF(Risk_perception_source_assignment)/)`
`(/MAPPING_OF(State_relationship)/)`
`(/MAPPING_OF(View_definition_relationship)/)`

5.1.4 Прикладной объект **Applied_state_definition_assignment**

Определение прикладного объекта **Applied_state_definition_assignment** дано в прикладном модуле «foundation_state_definition». В настоящей секции с целью включения утверждений, определения которых даны в настоящем прикладном модуле, дается расширение отображения прикладного объекта **Applied_state_definition_assignment**.

5.1.4.1 Связь объекта **Applied_state_definition_assignment** с объектом *, представляющим атрибут **assigned_to**

Ссылочный путь: state_type_assignment
 applied_state_type_assignment <= state_type_assignment
 applied_state_type_assignment.items -> state_type_of_item
 state_type_of_item *> rm_state_type_of_item
 rm_state_type_of_item =
 (/MAPPING_OF(Activity)/)
 (/MAPPING_OF(Activity_method)/)
 (/MAPPING_OF(Applied_activity_assignment)/)
 (/MAPPING_OF(Applied_activity_method_assignment)/)
 (/MAPPING_OF(Approval)/)
 (/MAPPING_OF(File)/)
 (/MAPPING_OF(File_location_identification)/)
 (/MAPPING_OF(Organization)/)
 (/MAPPING_OF(Person_in_organization)/)
 (/MAPPING_OF(Product)/)
 (/MAPPING_OF(Product_version)/)
 (/MAPPING_OF(Product_view_definition)/)
 (/MAPPING_OF(Resource_item)/)
 (/MAPPING_OF(Resource_item_assignment)/)
 (/MAPPING_OF(Resource_item_realization)/)
 (/MAPPING_OF(Resource_item_relationship)/)
 (/MAPPING_OF(Risk_attitude)/)
 (/MAPPING_OF(View_definition_relationship)/)

5.1.5 Прикладной объект **Approval_assignment**

Определение прикладного объекта **Approval_assignment** дано в прикладном модуле «approval». В настоящей секции с целью включения утверждений, определения которых даны в настоящем прикладном модуле, дается расширение отображения прикладного объекта **Approval_assignment**.

5.1.5.1 Связь объекта **Approval_assignment** с объектом *, представляющим атрибут **items**

Ссылочный путь: applied_approval_assignment.items[i] -> approval_item
 approval_item *> rm_approval_item
 rm_approval_item =
 (/MAPPING_OF(Activity)/)
 (/MAPPING_OF(Activity_method)/)
 (/MAPPING_OF(Activity_method_relationship)/)
 (/MAPPING_OF(Address_assignment)/)
 (/MAPPING_OF(Applied_activity_assignment)/)
 (/MAPPING_OF(Applied_activity_method_assignment)/)
 (/MAPPING_OF(Applied_state_assignment)/)
 (/MAPPING_OF(Applied_state_definition_assignment)/)
 (/MAPPING_OF(Assigned_property)/)
 (/MAPPING_OF(Assumption)/)
 (/MAPPING_OF(Assumption_assignment)/)
 (/MAPPING_OF(Assumption_relationship)/)
 (/MAPPING_OF(Classification_assignment)/)
 (/MAPPING_OF(Condition)/)
 (/MAPPING_OF(Condition_assignment)/)

```

(/MAPPING_OF(Date_or_date_time_assignment)/)
(/MAPPING_OF(Document_assignment)/)
(/MAPPING_OF(Identification_assignment)/)
(/MAPPING_OF(Identification_relationship)/)
(/MAPPING_OF(Independent_property)/)
(/MAPPING_OF(Independent_property_relationship)/)
(/MAPPING_OF(Item_assumed)/)
(/MAPPING_OF(Justification)/)
(/MAPPING_OF(Justification_assignment)/)
(/MAPPING_OF(Justification_relationship)/)
(/MAPPING_OF(Justification_support_assignment)/)
(/MAPPING_OF(Organization_or_person_in_organization_assignment)/)
(/MAPPING_OF(Organization_relationship)/)
(/MAPPING_OF(Person_in_organization)/)
(/MAPPING_OF(Product)/)
(/MAPPING_OF(Product_relationship)/)
(/MAPPING_OF(Product_version)/)
(/MAPPING_OF(Product_version_relationship)/)
(/MAPPING_OF(Product_view_definition)/)
(/MAPPING_OF(Resource_item)/)
(/MAPPING_OF(Resource_item_assignment)/)
(/MAPPING_OF(Resource_item_realization)/)
(/MAPPING_OF(Resource_item_relationship)/)
(/MAPPING_OF(Risk_impact_assignment)/)
(/MAPPING_OF(Risk_perception_source_assignment)/)
(/MAPPING_OF(State_assessment)/)
(/MAPPING_OF(State_definition)/)
(/MAPPING_OF(State_definition_relationship)/)
(/MAPPING_OF(State_relationship)/)
(/MAPPING_OF(View_definition_context)/)
(/MAPPING_OF(View_definition_relationship)/)

```

5.1.6 Прикладной объект **Assigned_property**

Определение прикладного объекта **Assigned_property** дано в прикладном модуле «property_assignment». В настоящей секции с целью включения утверждений, определения которых даны в настоящем прикладном модуле, дается расширение отображения прикладного объекта **Assigned_property**.

5.1.6.1 Связь объекта **Assigned_property** с объектом **Address**, представляющим атрибут **described_element**

Элемент ИММ: PATH

Ссылочный путь: property_definition
 property_definition.definition -> characterized_definition
 characterized_definition *> characterized_object
 characterized_object => rm_characterizable_address

5.1.6.2 Связь объекта **Assigned_property** с объектом **Applied_activity_assignment**, представляющим атрибут **described_element**

Элемент ИММ: PATH

Ссылочный путь: property_definition
 property_definition.definition -> characterized_definition
 characterized_definition *> characterized_object
 characterized_object => rm_characterizable_applied_action_assignment

5.1.6.3 Связь объекта **Applied_activity_method_assignment** с объектом **Address**, представляющим атрибут **described_element**

Элемент ИММ: PATH
 Ссылочный путь: property_definition
 property_definition.definition -> characterized_definition
 characterized_definition *> characterized_object
 characterized_object => rm_characterizable_applied_action_method_assignment

5.1.6.4 Связь объекта **Assigned_property** с объектом **Applied_state_assignment**, представляющим атрибут **described_element**

Элемент ИММ: PATH
 Ссылочный путь: property_definition
 property_definition.definition -> characterized_definition
 characterized_definition *> characterized_object
 characterized_object => rm_characterizable_state_observed_assignment

5.1.6.5 Связь объекта **Assigned_property** с объектом **Applied_state_definition_assignment**, представляющим атрибут **described_element**

Элемент ИММ: PATH
 Ссылочный путь: property_definition
 property_definition.definition -> characterized_definition
 characterized_definition *> characterized_object
 characterized_object => rm_characterizable_state_type_assignment

5.1.6.6 Связь объекта **Assigned_property** с объектом **Document_assignment**, представляющим атрибут **described_element**

Элемент ИММ: PATH
 Ссылочный путь: property_definition
 property_definition.definition -> characterized_definition
 characterized_definition *> characterized_object
 characterized_object => rm_characterizable_applied_document_reference

Элемент ИММ: PATH
 Ссылочный путь: property_definition
 property_definition.definition -> characterized_definition
 characterized_definition *> characterized_object
 characterized_object => rm_characterizable_applied_document_usage_constraint_assignment

5.1.6.7 Связь объекта **Assigned_property** с объектом **File**, представляющим атрибут **described_element**

Элемент ИММ: PATH
 Ссылочный путь: property_definition
 property_definition.definition -> characterized_definition
 characterized_definition *> characterized_object
 characterized_object => document_file

5.1.6.8 Связь объекта **Assigned_property** с объектом **Organization_or_person_in_organization_assignment**, представляющим атрибут **described_element**

Элемент ИММ: PATH
 Ссылочный путь: property_definition
 property_definition.definition -> characterized_definition
 characterized_definition *> characterized_object
 characterized_object => rm_characterizable_applied_organization_assignment

Элемент ИММ: PATH

Ссылочный путь: property_definition
property_definition.definition -> characterized_definition
characterized_definition *> characterized_object
characterized_object => rm_characterizable_applied_person_and_organization_assignment

5.1.6.9 Связь объекта **Assigned_property** с объектом **Person**, представляющим атрибут **described_element**

Элемент ИММ: PATH

Ссылочный путь: property_definition
property_definition.definition -> characterized_definition
characterized_definition *> characterized_object
characterized_object => rm_characterizable_person

5.1.6.10 Связь объекта **Assigned_property** с объектом **Person_in_organization**, представляющим атрибут **described_element**

Элемент ИММ: PATH

Ссылочный путь: property_definition
property_definition.definition -> characterized_definition
characterized_definition *> characterized_object
characterized_object => rm_characterizable_person_and_organization

5.1.6.11 Связь объекта **Assigned_property** с объектом **Product_view_definition**, представляющим атрибут **described_element**

Элемент ИММ: PATH

Ссылочный путь: property_definition
property_definition.definition -> characterized_definition
characterized_definition *> characterized_product_definition
characterized_product_definition *> product_definition

5.1.6.12 Связь объекта **Assigned_property** с объектом **Risk_impact_assignment**, представляющим атрибут **described_element**

Элемент ИММ: PATH

Ссылочный путь: property_definition
property_definition.definition -> characterized_definition
characterized_definition *> characterized_object
characterized_object => rm_characterizable_risk_impact_assignment

5.1.6.13 Связь объекта **Assigned_property** с объектом **State**, представляющим атрибут **described_element**

Элемент ИММ: PATH

Ссылочный путь: property_definition
property_definition.definition -> characterized_definition
characterized_definition *> characterized_object
characterized_object => rm_characterizable_state_observed

5.1.6.14 Связь объекта **Assigned_property** с объектом **State_definition**, представляющим атрибут **described_element**

Элемент ИММ: PATH
 Ссылочный путь: property_definition
 property_definition.definition -> characterized_definition
 characterized_definition *> characterized_object
 characterized_object => rm_characterizable_state_type

5.1.6.15 Связь объекта **Assigned_property** с объектом **State_definition_relationship**, представляющим атрибут **described_element**

Элемент ИММ: PATH
 Ссылочный путь: property_definition
 property_definition.definition -> characterized_definition
 characterized_definition *> characterized_object
 characterized_object => rm_characterizable_state_type_relationship

5.1.6.16 Связь объекта **Assigned_property** с объектом **State_relationship**, представляющим атрибут **described_element**

Элемент ИММ: PATH
 Ссылочный путь: property_definition
 property_definition.definition -> characterized_definition
 characterized_definition *> characterized_object
 characterized_object => rm_characterizable_state_observed_relationship

5.1.6.17 Связь объекта **Assigned_property** с объектом **View_definition_relationship**, представляющим атрибут **described_element**

Элемент ИММ: PATH
 Ссылочный путь: property_definition
 property_definition.definition -> characterized_definition
 characterized_definition *> characterized_product_definition
 characterized_product_definition *> product_definition_relationship

5.1.7 Прикладной объект **Assumption_assignment**

Определение прикладного объекта **Assumption_assignment** дано в прикладном модуле «justification». В настоящей секции с целью включения утверждений, определения которых даны в настоящем прикладном модуле, дается расширение отображения прикладного объекта **Assumption_assignment**.

5.1.7.1 Связь объекта **Assumption_assignment** с объектом *, представляющим атрибут **item**

Ссылочный путь: assumption_assignment <=
 characterized_applied_state_observed_assignment <=
 applied_state_observed_assignment
 applied_state_observed_assignment.items ->
 state_observed_of_item
 state_type_of_item *> rm_state_type_of_item
 rm_state_type_of_item =
 (/MAPPING_OF(Activity)/)
 (/MAPPING_OF(Approval)/)
 (/MAPPING_OF(Product)/)
 (/MAPPING_OF(Product_version)/)

5.1.8 Прикладной объект **Classification_assignment**

Определение прикладного объекта **Classification_assignment** дано в прикладном модуле «classification_assignment». В настоящей секции с целью включения утверждений, определения которых даны в настоящем прикладном модуле, дается расширение отображения прикладного объекта **Classification_assignment**.

5.1.8.1 Связь объекта **Classification_assignment** с объектом *, представляющим атрибут **items**

Ссылочный путь: `applied_classification_assignment.items[] -> classification_item
classification_item *> rm_classification_item
rm_classification_item =
(/MAPPING_OF(Activity)/)
(/MAPPING_OF(Activity_method)/)
(/MAPPING_OF(Activity_method_relationship)/)
(/MAPPING_OF(Applied_activity_assignment)/)
(/MAPPING_OF(Applied_activity_method_assignment)/)
(/MAPPING_OF(Assigned_property)/)
(/MAPPING_OF(Digital_file)/)
(/MAPPING_OF(Document_assignment)/)
(/MAPPING_OF(Hardcopy)/)
(/MAPPING_OF(Product)/)
(/MAPPING_OF(Product_relationship)/)
(/MAPPING_OF(Product_version)/)
(/MAPPING_OF(Product_view_definition)/)
(/MAPPING_OF(Resource_item_realization)/)
(/MAPPING_OF(Risk_impact_assignment)/)
(/MAPPING_OF(Risk_perception_relationship)/)
(/MAPPING_OF(Risk_perception_source_assignment)/)`

5.1.9 Прикладной объект **Collection_assignment**

Определение прикладного объекта **Collection_assignment** дано в прикладном модуле «*collection_identification_and_version*». В настоящей секции с целью включения утверждений, определения которых даны в настоящем прикладном модуле, дается расширение отображения прикладного объекта **Collection_assignment**.

5.1.9.1 Связь объекта **Collection_assignment** с объектом *, представляющим атрибут **is_assigned_to**

Ссылочный путь: `collection_assignment <=
applied_group_assignment
applied_group_assignment.items ->
groupable_item
groupable_item *> collection_assignment_groupable_item
collection_assignment_groupable_item *> rm_collection_assignment_groupable_item
rm_collection_assignment_groupable_item =
(/MAPPING_OF(Activity)/)
(/MAPPING_OF(Activity_method)/)
(/MAPPING_OF(Organization)/)
(/MAPPING_OF(Product)/)
(/MAPPING_OF(Product_version)/)
(/MAPPING_OF(Product_view_definition)/)`

5.1.10 Прикладной объект **Collection_membership**

Определение прикладного объекта **Collection_membership** дано в прикладном модуле «*collection_identification_and_version*». В настоящей секции с целью включения утверждений, определения которых даны в настоящем прикладном модуле, дается расширение отображения прикладного объекта **Collection_membership**.

5.1.10.1 Связь объекта **Collection_membership** с объектом *, представляющим атрибут **member**

Ссылочный путь: `collection_membership <=
applied_group_assignment
applied_group_assignment.items ->
groupable_item
groupable_item *> collection_membership_groupable_item
collection_membership_groupable_item *> rm_collection_membership_groupable_item`

```
rm_collection_membership_groupable_item =  
(/MAPPING_OF(Activity)/)  
(/MAPPING_OF(Activity_method)/)  
(/MAPPING_OF(Activity_method_relationship)/)  
(/MAPPING_OF(Activity_relationship)/)  
(/MAPPING_OF(Activity_status)/)  
(/MAPPING_OF(Address)/)  
(/MAPPING_OF(Address_assignment)/)  
(/MAPPING_OF(Applied_activity_assignment)/)  
(/MAPPING_OF(Applied_activity_method_assignment)/)  
(/MAPPING_OF(Applied_state_assignment)/)  
(/MAPPING_OF(Applied_state_definition_assignment)/)  
(/MAPPING_OF(Approval)/)  
(/MAPPING_OF(Approval_assignment)/)  
(/MAPPING_OF(Approval_relationship)/)  
(/MAPPING_OF(Approval_status)/)  
(/MAPPING_OF(Approving_person_organization)/)  
(/MAPPING_OF(Assigned_property)/)  
(/MAPPING_OF(Assumption)/)  
(/MAPPING_OF(Assumption_assignment)/)  
(/MAPPING_OF(Assumption_relationship)/)  
(/MAPPING_OF(Calendar_date)/)  
(/MAPPING_OF(Class)/)  
(/MAPPING_OF(Classification_assignment)/)  
(/MAPPING_OF(Collection_assignment)/)  
(/MAPPING_OF(Collection_membership)/)  
(/MAPPING_OF(Condition)/)  
(/MAPPING_OF(Condition_assignment)/)  
(/MAPPING_OF(Condition_parameter)/)  
(/MAPPING_OF(Condition_relationship)/)  
(/MAPPING_OF(Date_or_date_time_assignment)/)  
(/MAPPING_OF(Date_time)/)  
(/MAPPING_OF(Defined_state_relationship)/)  
(/MAPPING_OF(Derived_unit_element)/)  
(/MAPPING_OF(Document_assignment)/)  
(/MAPPING_OF(External_source)/)  
(/MAPPING_OF(External_source_identification)/)  
(/MAPPING_OF(File)/)  
(/MAPPING_OF(Identification_assignment)/)  
(/MAPPING_OF(Identification_relationship)/)  
(/MAPPING_OF(Independent_property)/)  
(/MAPPING_OF(Independent_property_relationship)/)  
(/MAPPING_OF(Item_assumed)/)  
(/MAPPING_OF(Justification)/)  
(/MAPPING_OF(Justification_assignment)/)  
(/MAPPING_OF(Justification_relationship)/)  
(/MAPPING_OF(Justification_support_assignment)/)  
(/MAPPING_OF(Local_time)/)  
(/MAPPING_OF(Organization)/)  
(/MAPPING_OF(Organization_or_person_in_organization_assignment)/)  
(/MAPPING_OF(Organization_relationship)/)  
(/MAPPING_OF(Person)/)  
(/MAPPING_OF(Person_in_organization)/)  
(/MAPPING_OF(Product)/)  
(/MAPPING_OF(Product_relationship)/)  
(/MAPPING_OF(Product_version)/)  
(/MAPPING_OF(Product_version_relationship)/)
```

```

(/MAPPING_OF(Product_view_definition)/)
(/MAPPING_OF(Property_definition_representation)/)
(/MAPPING_OF(Representation)/)
(/MAPPING_OF(Representation_context)/)
(/MAPPING_OF(Representation_item)/)
(/MAPPING_OF(Representation_relationship)/)
(/MAPPING_OF(Resource_item)/)
(/MAPPING_OF(Resource_item_assignment)/)
(/MAPPING_OF(Resource_item_realization)/)
(/MAPPING_OF(Resource_item_relationship)/)
(/MAPPING_OF(Risk_impact_assignment)/)
(/MAPPING_OF(Risk_perception_source_assignment)/)
(/MAPPING_OF(Same_as_external_item)/)
(/MAPPING_OF(State)/)
(/MAPPING_OF(State_assertion)/)
(/MAPPING_OF(State_assessment)/)
(/MAPPING_OF(State_definition)/)
(/MAPPING_OF(State_definition_relationship)/)
(/MAPPING_OF(State_definition_role)/)
(/MAPPING_OF(State_relationship)/)
(/MAPPING_OF(State_role)/)
(/MAPPING_OF(Time_offset)/)
(/MAPPING_OF(Unit)/)
(/MAPPING_OF(Value_with_unit)/)
(/MAPPING_OF(View_definition_context)/)
(/MAPPING_OF(View_definition_relationship)/)

```

5.1.11 Прикладной объект **Condition_assignment**

Определение прикладного объекта **Condition_assignment** дано в прикладном модуле «condition». В настоящей секции с целью включения утверждений, определения которых даны в настоящем прикладном модуле, дается расширение отображения прикладного объекта **Condition_assignment**.

5.1.11.1 Связь объекта **Condition_assignment** с объектом *, представляющим атрибут **item**

Ссылочный путь: **applied_action_method_assignment**

```

applied_action_method_assignment.items[i] -> action_method_items
action_method_items *> condition_action_method_items
condition_action_method_items *> rm_condition_action_method_items
rm_condition_action_method_items =
(/MAPPING_OF(Activity)/)
(/MAPPING_OF(Activity_method)/)
(/MAPPING_OF(Activity_method_relationship)/)
(/MAPPING_OF(Applied_activity_assignment)/)
(/MAPPING_OF(Applied_activity_method_assignment)/)
(/MAPPING_OF(Approval)/)
(/MAPPING_OF(Approval_assignment)/)
(/MAPPING_OF(Assigned_property)/)
(/MAPPING_OF(Date_or_date_time_assignment)/)
(/MAPPING_OF(Document_assignment)/)
(/MAPPING_OF(Justification_assignment)/)
(/MAPPING_OF(Resource_item)/)
(/MAPPING_OF(Resource_item_assignment)/)
(/MAPPING_OF(Resource_item_realization)/)
(/MAPPING_OF(Resource_item_relationship)/)
(/MAPPING_OF(State_definition)/)
(/MAPPING_OF(State_definition_relationship)/)
(/MAPPING_OF(View_definition_relationship)/)

```


5.1.12 Прикладной объект **Condition_parameter**

Определение прикладного объекта **Condition_parameter** дано в прикладном модуле «condition». В настоящей секции с целью включения утверждений, определения которых даны в настоящем прикладном модуле, дается расширение отображения прикладного объекта **Condition_parameter**.

5.1.12.1 Связь объекта **Condition_parameter** с объектом *, представляющим атрибут **parameter**

Ссылочный путь: applied_action_method_assignment
 applied_action_method_assignment.items[] -> action_method_items
 action_method_items *> condition_action_method_items
 condition_action_method_items *> rm_condition_action_method_items
 rm_condition_action_method_items =
 (/MAPPING_OF(Activity)/)
 (/MAPPING_OF(Activity_method)/)
 (/MAPPING_OF(Approval)/)
 (/MAPPING_OF(Approval_assignment)/)
 (/MAPPING_OF(Assigned_property)/)
 (/MAPPING_OF(Calendar_date)/)
 (/MAPPING_OF(Classification_assignment)/)
 (/MAPPING_OF(Date_or_date_time_assignment)/)
 (/MAPPING_OF(Date_time)/)
 (/MAPPING_OF(Document_assignment)/)
 (/MAPPING_OF(Identification_assignment)/)
 (/MAPPING_OF(Independent_property)/)
 (/MAPPING_OF(Organization)/)
 (/MAPPING_OF(Organization_or_person_in_organization_assignment)/)
 (/MAPPING_OF(Product)/)
 (/MAPPING_OF(Product_version)/)
 (/MAPPING_OF(Product_view_definition)/)
 (/MAPPING_OF(Property_representation)/)
 (/MAPPING_OF(Representation)/)
 (/MAPPING_OF(Resource_item)/)
 (/MAPPING_OF(Resource_item_assignment)/)
 (/MAPPING_OF(Resource_item_realization)/)
 (/MAPPING_OF(Resource_item_relationship)/)
 (/MAPPING_OF(State)/)
 (/MAPPING_OF(State_definition)/)
 (/MAPPING_OF(State_transition_definition)/)
 (/MAPPING_OF(View_definition_relationship)/)

5.1.13 Прикладной объект **Date_or_date_time_assignment**

Определение прикладного объекта **Date_or_date_time_assignment** дано в прикладном модуле «date_time_assignment». В настоящей секции с целью включения утверждений, определения которых даны в настоящем прикладном модуле, дается расширение отображения прикладного объекта **Date_or_date_time_assignment**.

5.1.13.1 Связь объекта **Date_or_date_time_assignment** с объектом *, представляющим атрибут **items**

Вариант 1: если роль атрибута **assigned_date** играет объект **Calendar_date**

Ссылочный путь: (date_assignment=>
 applied_date_assignment
 applied_date_assignment.items[] -> date_item
 date_item *> rm_date_item
 rm_date_item =
 (/MAPPING_OF(Activity)/)

(/MAPPING_OF(Activity_method)/)
(/MAPPING_OF(Activity_method_relationship)/)
(/MAPPING_OF(Activity_relationship)/)
(/MAPPING_OF(Address_assignment)/)
(/MAPPING_OF(Applied_activity_assignment)/)
(/MAPPING_OF(Applied_activity_method_assignment)/)
(/MAPPING_OF(Applied_state_assignment)/)
(/MAPPING_OF(Applied_state_definition_assignment)/)
(/MAPPING_OF(Approval)/)
(/MAPPING_OF(Approving_person_organization)/)
(/MAPPING_OF(Assigned_property)/)
(/MAPPING_OF(Assumption)/)
(/MAPPING_OF(Assumption_assignment)/)
(/MAPPING_OF(Assumption_relationship)/)
(/MAPPING_OF(Classification_assignment)/)
(/MAPPING_OF(Condition)/)
(/MAPPING_OF(Condition_assignment)/)
(/MAPPING_OF(Date_or_date_time_assignment)/)
(/MAPPING_OF(Digital_file)/)
(/MAPPING_OF(Document)/)
(/MAPPING_OF(Document_assignment)/)
(/MAPPING_OF(Hardcopy)/)
(/MAPPING_OF(Identification_assignment)/)
(/MAPPING_OF(Identification_relationship)/)
(/MAPPING_OF(Independent_property)/)
(/MAPPING_OF(Independent_property_relationship)/)
(/MAPPING_OF(Item_assumed)/)
(/MAPPING_OF(Justification)/)
(/MAPPING_OF(Justification_assignment)/)
(/MAPPING_OF(Justification_relationship)/)
(/MAPPING_OF(Justification_support_assignment)/)
(/MAPPING_OF(Organization_or_person_in_organization_assignment)/)
(/MAPPING_OF(Organization_relationship)/)
(/MAPPING_OF(Person)/)
(/MAPPING_OF(Person_in_organization)/)
(/MAPPING_OF(Product_relationship)/)
(/MAPPING_OF(Product_version)/)
(/MAPPING_OF(Product_version_relationship)/)
(/MAPPING_OF(Product_view_definition)/)
(/MAPPING_OF(Property_representation)/)
(/MAPPING_OF(Representation)/)
(/MAPPING_OF(Resource_item)/)
(/MAPPING_OF(Resource_item_assignment)/)
(/MAPPING_OF(Resource_item_realization)/)
(/MAPPING_OF(Risk)/)
(/MAPPING_OF(Risk_impact_assignment)/)
(/MAPPING_OF(Risk_perception_relationship)/)
(/MAPPING_OF(Risk_perception_source_assignment)/)
(/MAPPING_OF(State)/)
(/MAPPING_OF(State_assertion)/)
(/MAPPING_OF(State_assessment)/)
(/MAPPING_OF(State_definition)/)
(/MAPPING_OF(State_definition_relationship)/)
(/MAPPING_OF(State_relationship)/)
(/MAPPING_OF(View_definition_context)/)

Вариант 2: если роль атрибута **assigned_date** играет объект **Date_time**

Ссылочный путь: (date_and_time_assignment=>
 applied_date_and_time_assignment
 applied_date_and_time_assignment.items[i] -> date_and_time_item
 date_and_time_item *> rm_date_and_time_item
 rm_date_and_time_item =
 (/MAPPING_OF(Activity)/)
 (/MAPPING_OF(Activity_method)/)
 (/MAPPING_OF(Activity_method_relationship)/)
 (/MAPPING_OF(Activity_relationship)/)
 (/MAPPING_OF(Address_assignment)/)
 (/MAPPING_OF(Applied_activity_assignment)/)
 (/MAPPING_OF(Applied_activity_method_assignment)/)
 (/MAPPING_OF(Applied_state_assignment)/)
 (/MAPPING_OF(Applied_state_definition_assignment)/)
 (/MAPPING_OF(Approval)/)
 (/MAPPING_OF(Approving_person_organization)/)
 (/MAPPING_OF(Assigned_property)/)
 (/MAPPING_OF(Assumption)/)
 (/MAPPING_OF(Assumption_assignment)/)
 (/MAPPING_OF(Assumption_relationship)/)
 (/MAPPING_OF(Classification_assignment)/)
 (/MAPPING_OF(Condition)/)
 (/MAPPING_OF(Condition_assignment)/)
 (/MAPPING_OF(Date_or_date_time_assignment)/)
 (/MAPPING_OF(Digital_file)/)
 (/MAPPING_OF(Document)/)
 (/MAPPING_OF(Document_assignment)/)
 (/MAPPING_OF(Hardcopy)/)
 (/MAPPING_OF(Identification_assignment)/)
 (/MAPPING_OF(Identification_relationship)/)
 (/MAPPING_OF(Independent_property)/)
 (/MAPPING_OF(Independent_property_relationship)/)
 (/MAPPING_OF(Item_assumed)/)
 (/MAPPING_OF(Justification)/)
 (/MAPPING_OF(Justification_assignment)/)
 (/MAPPING_OF(Justification_relationship)/)
 (/MAPPING_OF(Justification_support_assignment)/)
 (/MAPPING_OF(Organization_or_person_in_organization_assignment)/)
 (/MAPPING_OF(Organization_relationship)/)
 (/MAPPING_OF(Person)/)
 (/MAPPING_OF(Person_in_organization)/)
 (/MAPPING_OF(Product_relationship)/)
 (/MAPPING_OF(Product_version)/)
 (/MAPPING_OF(Product_version_relationship)/)
 (/MAPPING_OF(Product_view_definition)/)
 (/MAPPING_OF(Property_representation)/)
 (/MAPPING_OF(Representation)/)
 (/MAPPING_OF(Resource_item)/)
 (/MAPPING_OF(Resource_item_assignment)/)
 (/MAPPING_OF(Resource_item_realization)/)
 (/MAPPING_OF(Risk)/)
 (/MAPPING_OF(Risk_impact_assignment)/)
 (/MAPPING_OF(Risk_perception_relationship)/)
 (/MAPPING_OF(Risk_perception_source_assignment)/)

```

(/MAPPING_OF(State)/)
(/MAPPING_OF(State_assertion)/)
(/MAPPING_OF(State_assessment)/)
(/MAPPING_OF(State_definition)/)
(/MAPPING_OF(State_definition_relationship)/)
(/MAPPING_OF(State_relationship)/)
(/MAPPING_OF(View_definition_context)/)

```

5.1.14 Прикладной объект **Document_assignment**

Определение прикладного объекта **Document_assignment** дано в прикладном модуле «document_assignment». В настоящей секции с целью включения утверждений, определения которых даны в настоящем прикладном модуле, дается расширение отображения прикладного объекта **Document_assignment**.

5.1.14.1 Связь объекта **Document_assignment** с объектом *, представляющим атрибут **is_signed_to**

Вариант 1: если экземпляр объекта **Document_assignment** не является экземпляром объекта **Partial_document_assignment**

Ссылочный путь: applied_document_reference
applied_document_reference.items[] ->
document_reference_item
document_reference_item *> rm_document_reference_item
rm_document_reference_item =
(/MAPPING_OF(Activity)/)
(/MAPPING_OF(Activity_method)/)
(/MAPPING_OF(Activity_method_relationship)/)
(/MAPPING_OF(Activity_relationship)/)
(/MAPPING_OF(Applied_activity_assignment)/)
(/MAPPING_OF(Applied_activity_method_assignment)/)
(/MAPPING_OF(Approval)/)
(/MAPPING_OF(Approval_assignment)/)
(/MAPPING_OF(Assigned_property)/)
(/MAPPING_OF(Assumption)/)
(/MAPPING_OF(Assumption_assignment)/)
(/MAPPING_OF(Assumption_relationship)/)
(/MAPPING_OF(Class)/)
(/MAPPING_OF(Condition)/)
(/MAPPING_OF(Condition_assignment)/)
(/MAPPING_OF(Condition_parameter)/)
(/MAPPING_OF(Document_assignment)/)
(/MAPPING_OF(Identification_assignment)/)
(/MAPPING_OF(Independent_property)/)
(/MAPPING_OF(Independent_property_relationship)/)
(/MAPPING_OF(Item_assumed)/)
(/MAPPING_OF(Justification)/)
(/MAPPING_OF(Justification_assignment)/)
(/MAPPING_OF(Justification_relationship)/)
(/MAPPING_OF(Justification_support_assignment)/)
(/MAPPING_OF(Organization)/)
(/MAPPING_OF(Organization_or_person_in_organization_assignment)/)
(/MAPPING_OF(Organization_relationship)/)
(/MAPPING_OF(Person)/)
(/MAPPING_OF(Person_in_organization)/)
(/MAPPING_OF(Product)/)
(/MAPPING_OF(Product_relationship)/)

```

(/MAPPING_OF(Product_version)/)
(/MAPPING_OF(Product_version_relationship)/)
(/MAPPING_OF(Product_view_definition)/)
(/MAPPING_OF(Property_representation)/)
(/MAPPING_OF(Representation)/)
(/MAPPING_OF(Representation_item)/)
(/MAPPING_OF(Resource_item)/)
(/MAPPING_OF(Resource_item_assignment)/)
(/MAPPING_OF(Resource_item_realization)/)
(/MAPPING_OF(Resource_item_relationship)/)
(/MAPPING_OF(Risk_impact_assignment)/)
(/MAPPING_OF(Risk_perception_source_assignment)/)
(/MAPPING_OF(State)/)
(/MAPPING_OF(State_assertion)/)
(/MAPPING_OF(State_assessment)/)
(/MAPPING_OF(State_definition)/)
(/MAPPING_OF(State_definition_relationship)/)
(/MAPPING_OF(View_definition_relationship)/)

```

Вариант 2: если экземпляр объекта **Document_assignment** является экземпляром объекта **Partial_document_assignment**

```

Ссылочный путь: applied_document_usage_constraint_assignment
applied_document_usage_constraint_assignment.items[] ->
document_reference_item
document_reference_item *-> rm_document_reference_item
rm_document_reference_item =
(/MAPPING_OF(Activity)/)
(/MAPPING_OF(Activity_method)/)
(/MAPPING_OF(Activity_method_relationship)/)
(/MAPPING_OF(Activity_relationship)/)
(/MAPPING_OF(Applied_activity_assignment)/)
(/MAPPING_OF(Applied_activity_method_assignment)/)
(/MAPPING_OF(Approval)/)
(/MAPPING_OF(Approval_assignment)/)
(/MAPPING_OF(Assigned_property)/)
(/MAPPING_OF(Assumption)/)
(/MAPPING_OF(Assumption_assignment)/)
(/MAPPING_OF(Assumption_relationship)/)
(/MAPPING_OF(Class)/)
(/MAPPING_OF(Condition)/)
(/MAPPING_OF(Condition_assignment)/)
(/MAPPING_OF(Condition_parameter)/)
(/MAPPING_OF(Document_assignment)/)
(/MAPPING_OF(Identification_assignment)/)
(/MAPPING_OF(Independent_property)/)
(/MAPPING_OF(Independent_property_relationship)/)
(/MAPPING_OF(Item_assumed)/)
(/MAPPING_OF(Justification)/)
(/MAPPING_OF(Justification_assignment)/)
(/MAPPING_OF(Justification_relationship)/)
(/MAPPING_OF(Justification_support_assignment)/)
(/MAPPING_OF(Organization)/)
(/MAPPING_OF(Organization_or_person_in_organization_assignment)/)
(/MAPPING_OF(Organization_relationship)/)
(/MAPPING_OF(Person)/)

```

```

(/MAPPING_OF(Person_in_organization)/)
(/MAPPING_OF(Product)/)
(/MAPPING_OF(Product_relationship)/)
(/MAPPING_OF(Product_version)/)
(/MAPPING_OF(Product_version_relationship)/)
(/MAPPING_OF(Product_view_definition)/)
(/MAPPING_OF(Property_representation)/)
(/MAPPING_OF(Representation)/)
(/MAPPING_OF(Representation_item)/)
(/MAPPING_OF(Resource_item)/)
(/MAPPING_OF(Resource_item_assignment)/)
(/MAPPING_OF(Resource_item_realization)/)
(/MAPPING_OF(Resource_item_relationship)/)
(/MAPPING_OF(Risk_impact_assignment)/)
(/MAPPING_OF(Risk_perception_source_assignment)/)
(/MAPPING_OF(State)/)
(/MAPPING_OF(State_assertion)/)
(/MAPPING_OF(State_assessment)/)
(/MAPPING_OF(State_definition)/)
(/MAPPING_OF(State_definition_relationship)/)
(/MAPPING_OF(View_definition_relationship)/)

```

5.1.15 Прикладной объект **Identification_assignment**

Определение прикладного объекта **Identification_assignment** дано в прикладном модуле «**identification_assignment**». В настоящей секции с целью включения утверждений, определения которых даны в настоящем прикладном модуле, дается расширение отображения прикладного объекта **Identification_assignment**.

5.1.15.1 Связь объекта **Identification_assignment** с объектом *, представляющим атрибут **items**

Ссылочный путь: `applied_identification_assignment.items[] ->`

```

identification_item
identification_item *> rm_identification_item
rm_identification_item =
(/MAPPING_OF(Activity)/)
(/MAPPING_OF(Activity_method)/)
(/MAPPING_OF(Activity_method_relationship)/)
(/MAPPING_OF(Activity_relationship)/)
(/MAPPING_OF(Address)/)
(/MAPPING_OF(Applied_activity_assignment)/)
(/MAPPING_OF(Applied_activity_method_assignment)/)
(/MAPPING_OF(Applied_state_assignment)/)
(/MAPPING_OF(Applied_state_definition_assignment)/)
(/MAPPING_OF(Approval)/)
(/MAPPING_OF(Approval_status)/)
(/MAPPING_OF(Assigned_property)/)
(/MAPPING_OF(Assumption)/)
(/MAPPING_OF(Assumption_relationship)/)
(/MAPPING_OF(Class)/)
(/MAPPING_OF(Condition)/)
(/MAPPING_OF(Defined_state_relationship)/)
(/MAPPING_OF(Document_assignment)/)
(/MAPPING_OF(External_source_identification)/)
(/MAPPING_OF(File)/)
(/MAPPING_OF(Identification_relationship)/)
(/MAPPING_OF(Independent_property)/)

```

```

(/MAPPING_OF(Independent_property_relationship)/)
(/MAPPING_OF(Justification)/)
(/MAPPING_OF(Justification_assignment)/)
(/MAPPING_OF(Justification_relationship)/)
(/MAPPING_OF(Justification_support_assignment)/)
(/MAPPING_OF(Organization)/)
(/MAPPING_OF(Organization_or_person_in_organization_assignment)/)
(/MAPPING_OF(Person)/)
(/MAPPING_OF(Person_in_organization)/)
(/MAPPING_OF(Product)/)
(/MAPPING_OF(Product_relationship)/)
(/MAPPING_OF(Product_version)/)
(/MAPPING_OF(Resource_item)/)
(/MAPPING_OF(Resource_item_realization)/)
(/MAPPING_OF(Risk_impact_assignment)/)
(/MAPPING_OF(Risk_perception_source_assignment)/)
(/MAPPING_OF(State)/)
(/MAPPING_OF(State_assertion)/)
(/MAPPING_OF(State_assessment)/)
(/MAPPING_OF(State_relationship)/)
(/MAPPING_OF(State_transition_definition)/)
(/MAPPING_OF(View_definition_relationship)/)

```

5.1.16 Прикладной объект **Item_assumed**

Определение прикладного объекта **Item_assumed** дано в прикладном модуле «justification». В настоящей секции с целью включения утверждений, определения которых даны в настоящем прикладном модуле, дается расширение отображения прикладного объекта **Item_assumed**.

5.1.16.1 Связь объекта **Item_assumed** с объектом *, представляющим атрибут **item**

Ссылочный путь: `assumption_assignment <=`
`characterized_applied_state_observed_assignment <=`
`applied_state_observed_assignment`
`applied_state_observed_assignment.items ->`
`state_observed_of_item`
`state_observed_of_item *> rm_state_observed_of_item`
`rm_state_observed_of_item =`
`(/MAPPING_OF(Activity)/)`
`(/MAPPING_OF(Applied_activity_assignment)/)`
`(/MAPPING_OF(Applied_activity_method_assignment)/)`
`(/MAPPING_OF(Applied_state_assignment)/)`
`(/MAPPING_OF(Approval)/)`
`(/MAPPING_OF(Approval_assignment)/)`
`(/MAPPING_OF(Assigned_property)/)`
`(/MAPPING_OF(Product)/)`
`(/MAPPING_OF(Product_version)/)`
`(/MAPPING_OF(Resource_item)/)`
`(/MAPPING_OF(Resource_item_assignment)/)`
`(/MAPPING_OF(Risk_impact_assignment)/)`
`(/MAPPING_OF(View_definition_relationship)/)`

5.1.17 Прикладной объект **Justification_assignment**

Определение прикладного объекта **Justification_assignment** дано в прикладном модуле «justification». В настоящей секции с целью включения утверждений, определения которых даны в настоящем прикладном модуле, дается расширение отображения прикладного объекта **Justification_assignment**.

5.1.17.1 Связь объекта **Justification_assignment** с объектом *, представляющим атрибут **item**

Ссылочный путь: justification_assignment <=
 group <-
 group_assignment.assigned_group
 group_assignment =>
 justification_item_group_assignment
 justification_item_group_assignment.items[1] ->
 justification_item
 justification_item *> rm_justification_item
 rm_justification_item =
 (/MAPPING_OF(Activity)/)
 (/MAPPING_OF(Activity_method)/)
 (/MAPPING_OF(Activity_method_relationship)/)
 (/MAPPING_OF(Applied_activity_assignment)/)
 (/MAPPING_OF(Applied_activity_method_assignment)/)
 (/MAPPING_OF(Applied_state_assignment)/)
 (/MAPPING_OF(Applied_state_definition_assignment)/)
 (/MAPPING_OF(Approval)/)
 (/MAPPING_OF(Approval_assignment)/)
 (/MAPPING_OF(Assigned_property)/)
 (/MAPPING_OF(Classification_assignment)/)
 (/MAPPING_OF(Condition_assignment)/)
 (/MAPPING_OF(Document_assignment)/)
 (/MAPPING_OF(Independent_property)/)
 (/MAPPING_OF(Independent_property_relationship)/)
 (/MAPPING_OF(Product)/)
 (/MAPPING_OF(Product_version)/)
 (/MAPPING_OF(Product_version_relationship)/)
 (/MAPPING_OF(Product_view_definition)/)
 (/MAPPING_OF(Property_value_representation)/)
 (/MAPPING_OF(Resource_item)/)
 (/MAPPING_OF(Resource_item_assignment)/)
 (/MAPPING_OF(Resource_item_realization)/)
 (/MAPPING_OF(Resource_item_relationship)/)
 (/MAPPING_OF(State_assertion)/)
 (/MAPPING_OF(State_assessment)/)
 (/MAPPING_OF(View_definition_relationship)/)

5.1.18 Прикладной объект **Justification_support_assignment**

Определение прикладного объекта **Justification_support_assignment** дано в прикладном модуле «justification». В настоящей секции с целью включения утверждений, определения которых даны в настоящем прикладном модуле, дается расширение отображения прикладного объекта **Justification_support_assignment**.

5.1.18.1 Связь объекта **Justification_support_assignment** с объектом *, представляющим атрибут **item**

Ссылочный путь: justification_support_assignment <=
 group <-
 group_assignment.assigned_group
 group_assignment =>
 justification_support_item_group_assignment
 justification_support_item_group_assignment.items[1] ->
 justification_support_item
 justification_support_item *> rm_justification_support_item
 rm_justification_support_item =
 (/MAPPING_OF(Activity)/)


```

(/MAPPING_OF(Activity_method)/)
(/MAPPING_OF(Applied_activity_assignment)/)
(/MAPPING_OF(Applied_activity_method_assignment)/)
(/MAPPING_OF(Applied_state_assignment)/)
(/MAPPING_OF(Applied_state_definition_assignment)/)
(/MAPPING_OF(Approval)/)
(/MAPPING_OF(Assigned_property)/)
(/MAPPING_OF(Independent_property)/)
(/MAPPING_OF(Independent_property_relationship)/)
(/MAPPING_OF(Organization_or_person_in_organization_assignment)/)
(/MAPPING_OF(Product)/)
(/MAPPING_OF(Product_version)/)
(/MAPPING_OF(Product_version_relationship)/)
(/MAPPING_OF(Product_view_definition)/)
(/MAPPING_OF(Risk_impact_assignment)/)
(/MAPPING_OF(State)/)
(/MAPPING_OF(State_definition)/)
(/MAPPING_OF(State_definition_relationship)/)
(/MAPPING_OF(State_relationship)/)
(/MAPPING_OF(View_definition_relationship)/)

```

5.1.19 Прикладной объект **Managed_resource_by_reference**

Определение прикладного объекта **Managed_resource_by_reference** дано в прикладном модуле «resource_management». В настоящей секции с целью включения утверждений, определения которых даны в настоящем прикладном модуле, дается расширение отображения прикладного объекта **Managed_resource_by_reference**.

5.1.19.1 Связь объекта **Managed_resource_by_reference** с объектом *, представляющим атрибут **items**

```

Ссылочный путь:    action_resource
                    action_resource.usage[i] ->
                    supported_item = action_method
                    action_method <-
                    action_method_assignment.assigned_action_method
                    action_method_assignment =>
                    applied_action_method_assignment
                    applied_action_method_assignment.items[i] ->
                    action_method_items
                    action_method_items *> rm_action_method_items
                    rm_action_method_items =
                    (/MAPPING_OF(Document)/)
                    (/MAPPING_OF(Document_definition)/)
                    (/MAPPING_OF(Document_version)/)
                    (/MAPPING_OF(File)/)
                    (/MAPPING_OF(Organization)/)
                    (/MAPPING_OF(Person)/)
                    (/MAPPING_OF(Person_in_organization)/)
                    (/MAPPING_OF(Product)/)
                    (/MAPPING_OF(Product_version)/)
                    (/MAPPING_OF(Product_view_definition)/)

```

5.1.20 Прикладной объект **Organization_or_person_in_organization_assignment**

Определение прикладного объекта **Organization_or_person_in_organization_assignment** дано в прикладном модуле «person_organization_assignment». В настоящей секции с целью включения

утверждений, определения которых даны в настоящем прикладном модуле, дается расширение отображения прикладного объекта **Organization_or_person_in_organization_assignment**.

5.1.20.1 Связь объекта **Organization_or_person_in_organization_assignment** с объектом *, представляющим атрибут **items**

Вариант 1: если роль атрибута **assigned_entity** играет объект **Organization**

Ссылочный путь: (applied_organization_assignment.items[i] -> organization_item
 organization_item *> rm_organization_item
 rm_organization_item =
 (/MAPPING_OF(Activity)/)
 (/MAPPING_OF(Activity_method)/)
 (/MAPPING_OF(Activity_method_relationship)/)
 (/MAPPING_OF(Activity_relationship)/)
 (/MAPPING_OF(Address_assignment)/)
 (/MAPPING_OF(Applied_activity_assignment)/)
 (/MAPPING_OF(Applied_activity_method_assignment)/)
 (/MAPPING_OF(Applied_state_assignment)/)
 (/MAPPING_OF(Applied_state_definition_assignment)/)
 (/MAPPING_OF(Approval)/)
 (/MAPPING_OF(Approval_status)/)
 (/MAPPING_OF(Assigned_property)/)
 (/MAPPING_OF(Assumption)/)
 (/MAPPING_OF(Assumption_assignment)/)
 (/MAPPING_OF(Assumption_relationship)/)
 (/MAPPING_OF(Class)/)
 (/MAPPING_OF(Classification_assignment)/)
 (/MAPPING_OF(Condition)/)
 (/MAPPING_OF(Condition_assignment)/)
 (/MAPPING_OF(Date_or_date_time_assignment)/)
 (/MAPPING_OF(Digital_file)/)
 (/MAPPING_OF(Document_assignment)/)
 (/MAPPING_OF(Hardcopy)/)
 (/MAPPING_OF(Identification_assignment)/)
 (/MAPPING_OF(Identification_relationship)/)
 (/MAPPING_OF(Independent_property)/)
 (/MAPPING_OF(Independent_property_relationship)/)
 (/MAPPING_OF(Item_assumed)/)
 (/MAPPING_OF(Justification)/)
 (/MAPPING_OF(Justification_assignment)/)
 (/MAPPING_OF(Justification_relationship)/)
 (/MAPPING_OF(Justification_support_assignment)/)
 (/MAPPING_OF(Organization)/)
 (/MAPPING_OF(Organization_or_person_in_organization_assignment)/)
 (/MAPPING_OF(Person_in_organization)/)
 (/MAPPING_OF(Product)/)
 (/MAPPING_OF(Product_relationship)/)
 (/MAPPING_OF(Product_version)/)
 (/MAPPING_OF(Product_view_definition)/)
 (/MAPPING_OF(Property_representation)/)
 (/MAPPING_OF(Representation)/)
 (/MAPPING_OF(Resource_item)/)
 (/MAPPING_OF(Resource_item_assignment)/)
 (/MAPPING_OF(Resource_item_realization)/)
 (/MAPPING_OF(Risk_impact_assignment)/)
 (/MAPPING_OF(Risk_perception_source_assignment)/)
 (/MAPPING_OF(State)/)

```

(/MAPPING_OF(State_assertion)/)
(/MAPPING_OF(State_assessment)/)
(/MAPPING_OF(State_definition)/)
(/MAPPING_OF(State_definition_relationship)/)
(/MAPPING_OF(State_relationship)/)
(/MAPPING_OF(View_definition_context)/)

```

Вариант 2: если роль атрибута **assigned_entity** играет объект **Person_in_organization**

```

Ссылочный путь: (applied_person_and_organization_assignment.items[i] -> person_and_organization_item
person_and_organization_item *-> rm_person_and_organization_item
rm_person_and_organization_item =
(/MAPPING_OF(Activity)/)
(/MAPPING_OF(Activity_method)/)
(/MAPPING_OF(Activity_method_relationship)/)
(/MAPPING_OF(Activity_relationship)/)
(/MAPPING_OF(Address_assignment)/)
(/MAPPING_OF(Applied_activity_assignment)/)
(/MAPPING_OF(Applied_activity_method_assignment)/)
(/MAPPING_OF(Applied_state_assignment)/)
(/MAPPING_OF(Applied_state_definition_assignment)/)
(/MAPPING_OF(Approval)/)
(/MAPPING_OF(Approval_status)/)
(/MAPPING_OF(Assigned_property)/)
(/MAPPING_OF(Assumption)/)
(/MAPPING_OF(Assumption_assignment)/)
(/MAPPING_OF(Assumption_relationship)/)
(/MAPPING_OF(Class)/)
(/MAPPING_OF(Classification_assignment)/)
(/MAPPING_OF(Condition)/)
(/MAPPING_OF(Condition_assignment)/)
(/MAPPING_OF(Date_or_date_time_assignment)/)
(/MAPPING_OF(Digital_file)/)
(/MAPPING_OF(Document_assignment)/)
(/MAPPING_OF(Hardcopy)/)
(/MAPPING_OF(Identification_assignment)/)
(/MAPPING_OF(Identification_relationship)/)
(/MAPPING_OF(Independent_property)/)
(/MAPPING_OF(Independent_property_relationship)/)
(/MAPPING_OF(Item_assumed)/)
(/MAPPING_OF(Justification)/)
(/MAPPING_OF(Justification_assignment)/)
(/MAPPING_OF(Justification_relationship)/)
(/MAPPING_OF(Justification_support_assignment)/)
(/MAPPING_OF(Organization)/)
(/MAPPING_OF(Organization_or_person_in_organization_assignment)/)
(/MAPPING_OF(Person_in_organization)/)
(/MAPPING_OF(Product)/)
(/MAPPING_OF(Product_relationship)/)
(/MAPPING_OF(Product_version)/)
(/MAPPING_OF(Product_view_definition)/)
(/MAPPING_OF(Property_representation)/)
(/MAPPING_OF(Representation)/)
(/MAPPING_OF(Resource_item)/)
(/MAPPING_OF(Resource_item_assignment)/)
(/MAPPING_OF(Resource_item_realization)/)

```

```

(/MAPPING_OF(Risk_impact_assignment)/)
(/MAPPING_OF(Risk_perception_source_assignment)/)
(/MAPPING_OF(State)/)
(/MAPPING_OF(State_assertion)/)
(/MAPPING_OF(State_assessment)/)
(/MAPPING_OF(State_definition)/)
(/MAPPING_OF(State_definition_relationship)/)
(/MAPPING_OF(State_relationship)/)
(/MAPPING_OF(View_definition_context)/)

```

5.1.21 Прикладной объект **Managed_resource_by_reference**

Определение прикладного объекта **Managed_resource_by_reference** дано в прикладном модуле «resource_management». В настоящей секции с целью включения утверждений, определения которых даны в настоящем прикладном модуле, дается расширение отображения прикладного объекта **Managed_resource_by_reference**.

5.1.21.1 Связь объекта **Managed_resource_by_reference** с объектом *, представляющим атрибут **items**

```

Ссылочный путь: action_resource
                 action_resource.usage[i] ->
                 supported_item = action_method
                 action_method <-
                 action_method_assignment.assigned_action_method
                 action_method_assignment =>
                 applied_action_method_assignment
                 applied_action_method_assignment.items[i] ->
                 action_method_items
                 action_method_items *> rm_action_method_items
                 rm_action_method_items =
                 (/MAPPING_OF(Document)/)
                 (/MAPPING_OF(Document_definition)/)
                 (/MAPPING_OF(Document_version)/)
                 (/MAPPING_OF(File)/)
                 (/MAPPING_OF(Organization)/)
                 (/MAPPING_OF(Person)/)
                 (/MAPPING_OF(Person_in_organization)/)
                 (/MAPPING_OF(Product)/)
                 (/MAPPING_OF(Product_version)/)
                 (/MAPPING_OF(Product_view_definition)/)

```

5.1.22 Прикладной объект **Required_resource_by_reference**

Определение прикладного объекта **Required_resource_by_reference** дано в прикладном модуле «required_resource». В настоящей секции с целью включения утверждений, определения которых даны в настоящем прикладном модуле, дается расширение отображения прикладного объекта **Required_resource_by_reference**.

5.1.22.1 Связь объекта **Required_resource_by_reference** с объектом *, представляющим атрибут **items**

```

Ссылочный путь: requirement_for_action_resource
                 requirement_for_action_resource.resources[i] ->
                 action_resource
                 action_resource.usage[i] ->
                 supported_item = action_method
                 action_method <-
                 action_method_assignment.assigned_action_method

```

```

action_method_assignment =>
applied_action_method_assignment
applied_action_method_assignment.items[i] ->
action_method_items
action_method_items *-> rm_action_method_items
rm_action_method_items =
(/MAPPING_OF(File)/)
(/MAPPING_OF(Organization)/)
(/MAPPING_OF(Person)/)
(/MAPPING_OF(Person_in_organization)/)
(/MAPPING_OF(Product)/)
(/MAPPING_OF(Product_version)/)
(/MAPPING_OF(Product_view_definition)/)

```

5.1.23 Прикладной объект **Resource_as_realized_by_reference**

Определение прикладного объекта **Resource_as_realized_by_reference** дано в прикладном модуле «resource_as_realized». В настоящей секции с целью включения утверждений, определения которых даны в настоящем прикладном модуле, дается расширение отображения прикладного объекта **Resource_as_realized_by_reference**.

5.1.23.1 Связь объекта **Resource_as_realized_by_reference** с объектом *, представляющим атрибут **items**

Ссылочный путь: action_resource

```

[[action_resource.usage[1] ->
supported_item
supported_item = action_method
action_method.name = 'resource management']
[action_resource.kind ->
action_resource_type
action_resource_type.name = 'resource as realized by resource item']]
action_resource
action_resource.usage[i] -> supported_item
supported_item = action_method
action_method
[{{action_method.name = 'resource management'}
{action_method.consequence = 'resource item'}
{action_method.purpose = 'standard action method'}}]
action_method
action_method <- action_method_assignment.assigned_action_method
action_method_assignment
{action_method_assignment.role -> action_method_role
action_method_role
action_method_role.name = 'resource item'}
action_method_assignment => applied_action_method_assignment
applied_action_method_assignment
applied_action_method_assignment.items[i] -> action_method_items
action_method_items *-> rm_action_method_items
rm_action_method_items =
(/MAPPING_OF(File)/)
(/MAPPING_OF(Organization)/)
(/MAPPING_OF(Person)/)
(/MAPPING_OF(Person_in_organization)/)
(/MAPPING_OF(Product)/)
(/MAPPING_OF(Product_version)/)
(/MAPPING_OF(Product_view_definition)/)

```

5.1.24 Прикладной объект Resource_item_assignment

Определение прикладного объекта **Resource_item_assignment** дано в прикладном модуле «resource_item». В настоящей секции с целью включения утверждений, определения которых даны в настоящем прикладном модуле, дается расширение отображения прикладного объекта **Resource_item_assignment**.

5.1.24.1 Связь объекта **Resource_item_assignment** с объектом *, представляющим атрибут **items**

Ссылочный путь: `action_method <- action_method_assignment.assigned_action_method
action_method_assignment
{action_method_assignment.role -> action_method_role
action_method_role
action_method_role.name = 'resource item assignment'}
action_method_assignment => applied_action_method_assignment
applied_action_method_assignment
applied_action_method_assignment.items[i] -> action_method_items
action_method_items *> rm_action_method_items
rm_action_method_items =
(/MAPPING_OF(Product)/)
(/MAPPING_OF(Product_version)/)
(/MAPPING_OF(Product_view_definition)/)`

5.1.25 Прикладной объект Resource_item_realization

Определение прикладного объекта **Resource_item_realization** дано в прикладном модуле «resource_item». В настоящей секции с целью включения утверждений, определения которых даны в настоящем прикладном модуле, дается расширение отображения прикладного объекта **Resource_item_realization**.

5.1.25.1 Связь объекта **Resource_item_realization** с объектом *, представляющим атрибут **items**

Ссылочный путь: `applied_action_method_assignment
applied_action_method_assignment.items[i] -> action_method_items
action_method_items *> rm_action_method_items
rm_action_method_items =
(/MAPPING_OF(File)/)
(/MAPPING_OF(Organization)/)
(/MAPPING_OF(Person)/)
(/MAPPING_OF(Person_in_organization)/)
(/MAPPING_OF(Product)/)
(/MAPPING_OF(Product_version)/)
(/MAPPING_OF(Product_view_definition)/)`

5.1.26 Прикладной объект Risk_impact_assignment

Определение прикладного объекта **Risk_impact_assignment** дано в прикладном модуле «risk_definition». В настоящей секции с целью включения утверждений, определения которых даны в настоящем прикладном модуле, дается расширение отображения прикладного объекта **Risk_impact_assignment**.

5.1.26.1 Связь объекта **Risk_impact_assignment** с объектом *, представляющим атрибут **items**

Ссылочный путь: `risk_impact_assignment.items -> risk_impact_item
risk_impact_assignment.items *> rm_risk_impact_assignment.items
rm_risk_impact_assignment.items =
(/MAPPING_OF(Activity)/)
(/MAPPING_OF(Activity_method)/)
(/MAPPING_OF(Activity_relationship)/)
(/MAPPING_OF(Applied_activity_assignment)/)
(/MAPPING_OF(Applied_state_assignment)/)`

```

(/MAPPING_OF(Approval)/)
(/MAPPING_OF(Condition)/)
(/MAPPING_OF(Defined_state_relationship)/)
(/MAPPING_OF(Independent_property)/)
(/MAPPING_OF(Independent_property_relationship)/)
(/MAPPING_OF(Organization)/)
(/MAPPING_OF(Organization_or_person_in_organization_assignment)/)
(/MAPPING_OF(Person)/)
(/MAPPING_OF(Person_in_organization)/)
(/MAPPING_OF(Product_version_relationship)/)
(/MAPPING_OF(Product_view_definition)/)
(/MAPPING_OF(Representation)/)
(/MAPPING_OF(Representation_item)/)
(/MAPPING_OF(Resource_item)/)
(/MAPPING_OF(Resource_item_assignment)/)
(/MAPPING_OF(Resource_item_relationship)/)
(/MAPPING_OF(State)/)
(/MAPPING_OF(State_assertion)/)
(/MAPPING_OF(State_assessment)/)
(/MAPPING_OF(State_definition_relationship)/)
(/MAPPING_OF(State_relationship)/)
(/MAPPING_OF(View_definition_relationship)/)

```

5.1.27 Прикладной объект **Risk_perception_source_assignment**

Определение прикладного объекта **Risk_perception_source_assignment** дано в прикладном модуле «risk_definition». В настоящей секции с целью включения утверждений, определения которых даны в настоящем прикладном модуле, дается расширение отображения прикладного объекта **Risk_perception_source_assignment**.

5.1.27.1 Связь объекта **Risk_perception_source_assignment** с объектом *, представляющим атрибут items

```

Ссылочный путь: risk_perception_source_assignment.items
risk_perception_source_item *> rm_risk_perception_source_item
rm_risk_perception_source_item =
(/MAPPING_OF(Activity)/)
(/MAPPING_OF(Activity_method)/)
(/MAPPING_OF(Activity_relationship)/)
(/MAPPING_OF(Applied_state_assignment)/)
(/MAPPING_OF(Approval)/)
(/MAPPING_OF(Approving_person_organization)/)
(/MAPPING_OF(Assigned_property)/)
(/MAPPING_OF(Condition)/)
(/MAPPING_OF(Defined_state_relationship)/)
(/MAPPING_OF(Document_assignment)/)
(/MAPPING_OF(File)/)
(/MAPPING_OF(Independent_property)/)
(/MAPPING_OF(Independent_property_relationship)/)
(/MAPPING_OF(Justification)/)
(/MAPPING_OF(Justification_assignment)/)
(/MAPPING_OF(Justification_relationship)/)
(/MAPPING_OF(Justification_support_assignment)/)
(/MAPPING_OF(Organization)/)
(/MAPPING_OF(Organization_or_person_in_organization_assignment)/)
(/MAPPING_OF(Person)/)
(/MAPPING_OF(Person_in_organization)/)

```

```

(/MAPPING_OF(Product_version)/)
(/MAPPING_OF(Product_version_relationship)/)
(/MAPPING_OF(Product_view_definition)/)
(/MAPPING_OF(Representation)/)
(/MAPPING_OF(Representation_item)/)
(/MAPPING_OF(Resource_item)/)
(/MAPPING_OF(Resource_item_assignment)/)
(/MAPPING_OF(Resource_item_realization)/)
(/MAPPING_OF(Resource_item_relationship)/)
(/MAPPING_OF(State)/)
(/MAPPING_OF(State_assertion)/)
(/MAPPING_OF(State_assessment)/)
(/MAPPING_OF(State_definition)/)
(/MAPPING_OF(State_definition_relationship)/)
(/MAPPING_OF(State_relationship)/)
(/MAPPING_OF(View_definition_relationship)/)

```

5.1.28 Прикладной объект **Same_as_external_item**

Определение прикладного объекта **Same_as_external_item** дано в прикладном модуле «same_as_external_item». В настоящей секции с целью включения утверждений, определения которых даны в настоящем прикладном модуле, дается расширение отображения прикладного объекта **Same_as_external_item**.

5.1.28.1 Связь объекта **Same_as_external_item** с объектом *, представляющим атрибут **items**

Ссылочный путь: same_as_external_item_assignment.items[i] -> same_as_item

```

same_as_item *-> rm_same_as_item
rm_same_as_item =
(/MAPPING_OF(Activity)/)
(/MAPPING_OF(Activity_method)/)
(/MAPPING_OF(Activity_status)/)
(/MAPPING_OF(Address)/)
(/MAPPING_OF(Approval)/)
(/MAPPING_OF(Approval_status)/)
(/MAPPING_OF(Assumption)/)
(/MAPPING_OF(Calendar_date)/)
(/MAPPING_OF(Condition)/)
(/MAPPING_OF(Condition_parameter)/)
(/MAPPING_OF(Date_time)/)
(/MAPPING_OF(Derived_unit_element)/)
(/MAPPING_OF(External_source)/)
(/MAPPING_OF(External_source_identification)/)
(/MAPPING_OF(Independent_property)/)
(/MAPPING_OF(Item_assumed)/)
(/MAPPING_OF(Justification)/)
(/MAPPING_OF(Local_time)/)
(/MAPPING_OF(Organization)/)
(/MAPPING_OF(Person)/)
(/MAPPING_OF(Product)/)
(/MAPPING_OF(Product_version)/)
(/MAPPING_OF(Product_view_definition)/)
(/MAPPING_OF(Representation_context)/)
(/MAPPING_OF(Resource_item)/)
(/MAPPING_OF(State)/)
(/MAPPING_OF(State_assertion)/)
(/MAPPING_OF(State_assessment)/)

```



```
(/MAPPING_OF(State_definition)/)
(/MAPPING_OF(State_definition_role)/)
(/MAPPING_OF(State_role)/)
(/MAPPING_OF(Time_offset)/)
(/MAPPING_OF(Unit)/)
(/MAPPING_OF(Value_with_unit)/)
(/MAPPING_OF(View_definition_context)/)
```

5.2 Сокращенный листинг IMM на языке EXPRESS

В данном подразделе определена EXPRESS-схема, полученная из таблицы отображений. В ней использованы элементы из общих ресурсов или из других прикладных модулей и определены конструкции на языке EXPRESS, относящиеся к настоящему стандарту.

В данном подразделе определена интерпретированная модель прикладного модуля «Управление рисками», а также определены модификации, которые применяются к конструкциям, импортированным из общих ресурсов.

При использовании в данной схеме конструкций, определенных в общих ресурсах или в прикладных модулях, необходимо применять следующие ограничения:

- использование объекта супертипа не дает права применять любой из его подтипов, пока этот подтип не будет также импортирован в схему IMM;
- использование выбираемого типа SELECT не дает права применять любой из перечисленных в нем типов, пока этот тип не будет также импортирован в схему IMM.

EXPRESS-спецификация:

```
*)
SCHEMA Risk_management_mim;
USE FROM Approval_mim; -- ISO/TS 10303-1012
USE FROM Collection_identification_and_version_mim; -- ISO/TS 10303-1396
USE FROM Condition_mim; -- ISO/TS 10303-1253
USE FROM date_time_schema -- ISO 10303-41
  (local_time);
USE FROM Document_assignment_mim; -- ISO/TS 10303-1122
USE FROM Identification_relationship_mim; -- ISO/TS 10303-1398
USE FROM Justification_mim; -- ISO/TS 10303-1263
USE FROM Person_organization_assignment_mim; -- ISO/TS 10303-1013
USE FROM Resource_item_mim; -- ISO/TS 10303-1268
USE FROM Risk_definition_mim; -- ISO/TS 10303-1786
USE FROM Same_as_external_item_mim; -- ISO/TS 10303-1402
USE FROM state_type_schema -- ISO 10303-56
  (state_type_role);
(*
```

Примечания

1 Схемы, ссылки на которые даны выше, можно найти в следующих документах комплекса ИСО 10303:

Approval_mim — ИСО/ТС 10303-1012;
Collection_identification_and_version_mim — ИСО/ТС 10303-1396;
Condition_mim — ИСО/ТС 10303-1253;
date_time_schema — ИСО 10303-41;
Document_assignment_mim — ИСО/ТС 10303-1122;
Identification_relationship_mim — ИСО/ТС 10303-1398;
Justification_mim — ИСО/ТС 10303-1263;
Person_organization_assignment_mim — ИСО/ТС 10303-1013;
Resource_item_mim — ИСО/ТС 10303-1268;
Risk_definition_mim — ИСО/ТС 10303-1786;
Same_as_external_item_mim — ИСО/ТС 10303-1402;
state_type_schema — ИСО 10303-56.

2 Графическое представление данных схем приведено на рисунках D.1 — D.4, приложение D.

5.2.1 Определение типов данных ИММ

В данном пункте определены типы данных объектов ИММ для настоящего прикладного модуля.

5.2.1.1 Тип данных `rm_action_items`

Тип данных `rm_action_items` является расширением типа данных `action_items`. В настоящем типе данных к списку альтернативных типов данных добавлены типы данных `action_method`, `action_resource`, `applied_action_assignment`, `applied_action_method_assignment`, `approval`, `ascribable_state`, `document_file`, `executed_action`, `general_property`, `organization`, `person`, `person_and_organization`, `product`, `product_definition`, `product_definition_formation`, `product_definition_formation_relationship`, `product_definition_relationship`, `risk_impact_assignment`, `risk_perception_source_assignment`, `state_observed`, `state_observed_assignment` и `state_observed_relationship`.

Примечание — В прикладных модулях, использующих конструкции настоящего прикладного модуля, список объектных типов данных может быть расширен.

EXPRESS-спецификация:

*)

```
TYPE rm_action_items = EXTENSIBLE GENERIC_ENTITY SELECT BASED_ON action_items
WITH
(action_method,
action_resource,
applied_action_assignment,
applied_action_method_assignment,
approval,
ascribable_state,
document_file,
executed_action,
general_property,
organization,
person,
person_and_organization,
product,
product_definition,
product_definition_formation,
product_definition_formation_relationship,
product_definition_relationship,
risk_impact_assignment,
risk_perception_source_assignment,
state_observed,
state_observed_assignment,
state_observed_relationship);
END_TYPE;
```

(*

5.2.1.2 Тип данных `rm_action_method_items`

Тип данных `rm_action_method_items` является расширением типа данных `action_method_items`. В настоящем типе данных к списку альтернативных типов данных добавлены типы данных `action_method`, `action_resource`, `applied_action_assignment`, `applied_action_method_assignment`, `applied_approval_assignment`, `date_and_time_assignment`, `date_assignment`, `document_file`, `executed_action`, `organization`, `person`, `person_and_organization`, `product`, `product_definition`, `product_definition_formation`, `product_definition_formation_relationship`, `product_definition_relationship`, `property_definition`, `risk_impact_assignment`, `risk_perception_source_assignment`, `state_observed_relationship` и `state_type`.

Примечание — В прикладных модулях, использующих конструкции настоящего прикладного модуля, список объектных типов данных может быть расширен.

EXPRESS-спецификация:

```

*)
TYPE rm_action_method_items = EXTENSIBLE GENERIC_ENTITY SELECT BASED_ON action_
method_items WITH
(action_method,
action_resource,
applied_action_assignment,
applied_action_method_assignment,
applied_approval_assignment,
date_and_time_assignment,
date_assignment,
document_file,
executed_action,
organization,
person,
person_and_organization,
product,
product_definition,
product_definition_formation,
product_definition_formation_relationship,
product_definition_relationship,
property_definition,
risk_impact_assignment,
risk_perception_source_assignment,
state_observed_relationship,
state_type);
END_TYPE;
(*

```

5.2.1.3 Тип данных `rm_approval_item`

Тип данных `rm_approval_item` является расширением типа данных `approval_item`. В настоящем типе данных к списку альтернативных типов данных добавлены типы данных `action_method`, `action_method_relationship`, `action_resource`, `action_resource_relationship`, `applied_action_assignment`, `applied_action_method_assignment`, `applied_classification_assignment`, `applied_document_reference`, `applied_document_usage_constraint_assignment`, `applied_identification_assignment`, `applied_organization_assignment`, `applied_person_and_organization_assignment`, `ascribable_state`, `assumption`, `date_and_time_assignment`, `date_assignment`, `executed_action`, `general_property`, `general_property_relationship`, `identification_assignment_relationship`, `justification_assignment`, `justification_group_assignment`, `justification_item_group_assignment`, `justification_support_assignment`, `justification_support_item_group_assignment`, `organization_relationship`, `organizational_address`, `person_and_organization`, `product`, `product_definition`, `product_definition_context`, `product_definition_formation`, `product_definition_formation_relationship`, `product_definition_relationship`, `product_relationship`, `property_definition`, `risk_impact_assignment`, `risk_perception_source_assignment`, `state_observed_assignment`, `state_observed_relationship`, `state_type`, `state_type_assignment` и `state_type_relationship`.

Примечание — В прикладных модулях, использующих конструкции настоящего прикладного модуля, список объектных типов данных может быть расширен.

EXPRESS-спецификация:

```

*)
TYPE rm_approval_item = EXTENSIBLE GENERIC_ENTITY SELECT BASED_ON approval_item
WITH
(action_method,
action_method_relationship,
action_resource,

```

```

action_resource_relationship,
applied_action_assignment,
applied_action_method_assignment,
applied_classification_assignment,
applied_document_reference,
applied_document_usage_constraint_assignment,
applied_identification_assignment,
applied_organization_assignment,
applied_person_and_organization_assignment,
ascribable_state,
assumption,
date_and_time_assignment,
date_assignment,
executed_action,
general_property,
general_property_relationship,
identification_assignment_relationship,
justification_assignment,
justification_group_assignment,
justification_item_group_assignment,
justification_support_assignment,
justification_support_item_group_assignment,
organization_relationship,
organizational_address,
person_and_organization,
product,
product_definition,
product_definition_context,
product_definition_formation,
product_definition_formation_relationship,
product_definition_relationship,
product_relationship,
property_definition,
risk_impact_assignment,
risk_perception_source_assignment,
state_observed_assignment,
state_observed_relationship,
state_type,
state_type_assignment,
state_type_relationship);
END_TYPE;
(*)

```

5.2.1.4 Тип данных **rm_classification_item**

Тип данных **rm_classification_item** является расширением типа данных **classification_item**. В настоящем типе данных к списку альтернативных типов данных добавлены типы данных **action_method**, **action_method_relationship**, **applied_action_assignment**, **applied_action_method_assignment**, **applied_document_reference**, **applied_document_usage_constraint_assignment**, **document_file**, **executed_action**, **product**, **product_definition**, **product_definition_formation**, **product_relationship**, **property_definition**, **risk_impact_assignment**, **risk_perception_relationship** и **risk_perception_source_assignment**.

Примечание — В прикладных модулях, использующих конструкции настоящего прикладного модуля, список объектных типов данных может быть расширен.

EXPRESS-спецификация:

```

*)
TYPE rm_classification_item = EXTENSIBLE GENERIC_ENTITY SELECT BASED_ON
classification_item WITH
(action_method,
action_method_relationship,
applied_action_assignment,
applied_action_method_assignment,
applied_document_reference,
applied_document_usage_constraint_assignment,
document_file,
executed_action,
product,
product_definition,
product_definition_formation,
product_relationship,
property_definition,
risk_impact_assignment,
risk_perception_relationship,
risk_perception_source_assignment);
END_TYPE;
(*

```

5.2.1.5 Тип данных rm_collection_assignment_groupable_item

Тип данных **rm_collection_assignment_groupable_item** является расширением типа данных **collection_assignment_groupable_item**. В настоящем типе данных к списку альтернативных типов данных добавлены типы данных **action_method**, **executed_action**, **organization**, **product**, **product_definition** и **product_definition_formation**.

Примечание — В прикладных модулях, использующих конструкции настоящего прикладного модуля, список объектных типов данных может быть расширен.

EXPRESS-спецификация:

```

*)
TYPE rm_collection_assignment_groupable_item = EXTENSIBLE GENERIC_ENTITY SELECT
BASED_ON collection_assignment_groupable_item WITH
(action_method,
executed_action,
organization,
product,
product_definition,
product_definition_formation);
END_TYPE;
(*

```

5.2.1.6 Тип данных rm_collection_membership_groupable_item

Тип данных **rm_collection_membership_groupable_item** является расширением типа данных **collection_membership_groupable_item**. В настоящем типе данных к списку альтернативных типов данных добавлены типы данных **action_method**, **action_method_relationship**, **action_relationship**, **action_resource**, **action_resource_relationship**, **action_status**, **address**, **applied_action_assignment**, **applied_action_method_assignment**, **applied_approval_assignment**, **applied_classification_assignment**, **applied_document_reference**, **applied_document_usage_constraint_assignment**, **applied_external_identification_assignment**, **applied_identification_assignment**, **applied_organization_assignment**, **applied_person_and_organization_assignment**, **approval**, **approval_person_organization**, **approval_relationship**, **approval_status**, **ascribable_state**, **ascribable_state_relationship**, **calendar_date**, **class**, **collection_assignment**, **collection_membership**, **coordinated_universal_time_offset**, **date_and_time**, **date_and_time_assignment**, **date_assignment**, **derived_unit**, **derived_unit_element**, **document_file**, **executed_action**, **external_source**, **general_property**, **general_property_relationship**,

identification_assignment_relationship, justification_assignment, justification_group_assignment, justification_item_group_assignment, justification_support_assignment, justification_support_item_group_assignment, local_time, measure_with_unit, named_unit, organization, organization_relationship, person, person_and_organization, product, product_definition, product_definition_context, product_definition_formation, product_definition_formation_relationship, product_definition_relationship, product_relationship, property_definition, property_definition_representation, representation, representation_context, representation_item, representation_relationship, risk_impact_assignment, risk_perception_source_assignment, same_as_external_item_assignment, state_observed, state_observed_assignment, state_observed_relationship, state_observed_role, state_type, state_type_assignment, state_type_relationship и state_type_role.

Примечание — В прикладных модулях, использующих конструкции настоящего прикладного модуля, список объектных типов данных может быть расширен.

EXPRESS-спецификация:

*)

```
TYPE rm_collection_membership_groupable_item = EXTENSIBLE GENERIC_ENTITY SELECT
BASED_ON collection_membership_groupable_item WITH
(action_method,
action_method_relationship,
action_relationship,
action_resource,
action_resource_relationship,
action_status,
address,
applied_action_assignment,
applied_action_method_assignment,
applied_approval_assignment,
applied_classification_assignment,
applied_document_reference,
applied_document_usage_constraint_assignment,
applied_external_identification_assignment,
applied_identification_assignment,
applied_organization_assignment,
applied_person_and_organization_assignment,
approval,
approval_person_organization,
approval_relationship,
approval_status,
ascribable_state,
ascribable_state_relationship,
calendar_date,
class,
collection_assignment,
collection_membership,
coordinated_universal_time_offset,
date_and_time,
date_and_time_assignment,
date_assignment,
derived_unit,
derived_unit_element,
document_file,
executed_action,
external_source,
general_property,
general_property_relationship,
```

```

identification_assignment_relationship,
justification_assignment,
justification_group_assignment,
justification_item_group_assignment,
justification_support_assignment,
justification_support_item_group_assignment,
local_time,
measure_with_unit,
named_unit,
organization,
organization_relationship,
person,
person_and_organization,
product,
product_definition,
product_definition_context,
product_definition_formation,
product_definition_formation_relationship,
product_definition_relationship,
product_relationship,
property_definition,
property_definition_representation,
representation,
representation_context,
representation_item,
representation_relationship,
risk_impact_assignment,
risk_perception_source_assignment,
same_as_external_item_assignment,
state_observed,
state_observed_assignment,
state_observed_relationship,
state_observed_role,
state_type,
state_type_assignment,
state_type_relationship,
state_type_role);
END_TYPE;
(*

```

5.2.1.7 Тип данных **rm_condition_action_method_items**

Тип данных **rm_condition_action_method_items** является расширением типа данных **condition_action_method_items**. В настоящем типе данных к списку альтернативных типов данных добавлены типы данных **action_method**, **action_resource**, **action_resource_relationship**, **applied_action_assignment**, **applied_action_method_assignment**, **applied_approval_assignment**, **applied_classification_assignment**, **applied_document_reference**, **applied_document_usage_constraint_assignment**, **applied_identification_assignment**, **applied_organization_assignment**, **applied_person_and_organization_assignment**, **approval**, **ascribable_state**, **calendar_date**, **date_and_time**, **date_and_time_assignment**, **date_assignment**, **executed_action**, **general_property**, **justification_assignment**, **justification_group_assignment**, **justification_item_group_assignment**, **organization**, **product**, **product_definition**, **product_definition_formation**, **product_definition_relationship**, **property_definition**, **property_definition_representation**, **representation**, **state_observed**, **state_type** и **state_type_relationship**.

Примечание — В прикладных модулях, использующих конструкции настоящего прикладного модуля, список объектных типов данных может быть расширен.

EXPRESS-спецификация:

```

*)
TYPE rm_condition_action_method_items = EXTENSIBLE GENERIC_ENTITY SELECT BASED_
ON condition_action_method_items WITH
(action_method,
action_resource,
action_resource_relationship,
applied_action_assignment,
applied_action_method_assignment,
applied_approval_assignment,
applied_classification_assignment,
applied_document_reference,
applied_document_usage_constraint_assignment,
applied_identification_assignment,
applied_organization_assignment,
applied_person_and_organization_assignment,
approval,
ascribable_state,
calendar_date,
date_and_time,
date_and_time_assignment,
date_assignment,
executed_action,
general_property,
justification_assignment,
justification_group_assignment,
justification_item_group_assignment,
organization,
product,
product_definition,
product_definition_formation,
product_definition_relationship,
property_definition,
property_definition_representation,
representation,
state_observed,
state_type,
state_type_relationship);
END_TYPE;
(*

```

5.2.1.8 Тип данных `rm_date_and_time_item`

Тип данных `rm_date_and_time_item` является расширением типа данных `date_and_time_item`. В настоящем типе данных к списку альтернативных типов данных добавлены типы данных `action_method`, `action_method_relationship`, `action_relationship`, `action_resource`, `applied_action_assignment`, `applied_action_method_assignment`, `applied_classification_assignment`, `applied_document_reference`, `applied_document_usage_constraint_assignment`, `applied_identification_assignment`, `applied_organization_assignment`, `applied_person_and_organization_assignment`, `approval`, `approval_person_organization`, `ascribable_state`, `date_and_time_assignment`, `date_assignment`, `document_file`, `executed_action`, `general_property`, `general_property_relationship`, `identification_assignment_relationship`, `justification_assignment`, `justification_group_assignment`, `justification_item_group_assignment`, `justification_support_assignment`, `justification_support_item_group_assignment`, `organization_relationship`, `organizational_address`, `person`, `person_and_organization`, `product`, `product_definition`, `product_definition_context`, `product_definition_formation`, `product_definition_formation_relationship`, `product_relationship`, `property_definition`, `property_definition_representation`, `representation`,

risk_impact_assignment, risk_perception_relationship, risk_perception_source_assignment, state_observed, state_observed_assignment, state_observed_relationship, state_type, state_type_assignment и state_type_relationship.

Примечание — В прикладных модулях, использующих конструкции настоящего прикладного модуля, список объектных типов данных может быть расширен.

EXPRESS-спецификация:

*)

```
TYPE rm_date_and_time_item = EXTENSIBLE GENERIC_ENTITY SELECT BASED_ON date_and_time_item WITH
(action_method,
action_method_relationship,
action_relationship,
action_resource,
applied_action_assignment,
applied_action_method_assignment,
applied_classification_assignment,
applied_document_reference,
applied_document_usage_constraint_assignment,
applied_identification_assignment,
applied_organization_assignment,
applied_person_and_organization_assignment,
approval,
approval_person_organization,
ascribable_state,
date_and_time_assignment,
date_assignment,
document_file,
executed_action,
general_property,
general_property_relationship,
identification_assignment_relationship,
justification_assignment,
justification_group_assignment,
justification_item_group_assignment,
justification_support_assignment,
justification_support_item_group_assignment,
organization_relationship,
organizational_address,
person,
person_and_organization,
product,
product_definition,
product_definition_context,
product_definition_formation,
product_definition_formation_relationship,
product_relationship,
property_definition,
property_definition_representation,
representation,
risk_impact_assignment,
risk_perception_relationship,
risk_perception_source_assignment,
state_observed,
state_observed_assignment,
```

```

state_observed_relationship,
state_type,
state_type_assignment,
state_type_relationship);
END_TYPE;
(*

```

5.2.1.9 Тип данных **rm_date_item**

Тип данных **rm_date_item** является расширением типа данных **date_item**. В настоящем типе данных к списку альтернативных типов данных добавлены типы данных **action_method**, **action_method_relationship**, **action_relationship**, **action_resource**, **applied_action_assignment**, **applied_action_method_assignment**, **applied_classification_assignment**, **applied_document_reference**, **applied_document_usage_constraint_assignment**, **applied_identification_assignment**, **applied_organization_assignment**, **applied_person_and_organization_assignment**, **approval**, **approval_person_organization**, **ascribable_state**, **date_and_time_assignment**, **date_assignment**, **document_file**, **executed_action**, **general_property**, **general_property_relationship**, **identification_assignment_relationship**, **justification_assignment**, **justification_group_assignment**, **justification_item_group_assignment**, **justification_support_assignment**, **justification_support_item_group_assignment**, **organization_relationship**, **organizational_address**, **person**, **person_and_organization**, **product**, **product_definition**, **product_definition_context**, **product_definition_formation**, **product_definition_formation_relationship**, **product_relationship**, **property_definition**, **property_definition_representation**, **representation**, **risk_impact_assignment**, **risk_perception_relationship**, **risk_perception_source_assignment**, **state_observed**, **state_observed_assignment**, **state_observed_relationship**, **state_type**, **state_type_assignment** и **state_type_relationship**.

Примечание — В прикладных модулях, использующих конструкции настоящего прикладного модуля, список объектных типов данных может быть расширен.

EXPRESS-спецификация:

*)

```

TYPE rm_date_item = EXTENSIBLE GENERIC_ENTITY SELECT BASED_ON date_item WITH
(action_method,
action_method_relationship,
action_relationship,
action_resource,
applied_action_assignment,
applied_action_method_assignment,
applied_classification_assignment,
applied_document_reference,
applied_document_usage_constraint_assignment,
applied_identification_assignment,
applied_organization_assignment,
applied_person_and_organization_assignment,
approval,
approval_person_organization,
ascribable_state,
date_and_time_assignment,
date_assignment,
document_file,
executed_action,
general_property,
general_property_relationship,
identification_assignment_relationship,
justification_assignment,
justification_group_assignment,
justification_item_group_assignment,

```

```

justification_support_assignment,
justification_support_item_group_assignment,
organization_relationship,
organizational_address,
person,
person_and_organization,
product,
product_definition,
product_definition_context,
product_definition_formation,
product_definition_formation_relationship,
product_relationship,
property_definition,
property_definition_representation,
representation,
risk_impact_assignment,
risk_perception_relationship,
risk_perception_source_assignment,
state_observed,
state_observed_assignment,
state_observed_relationship,
state_type,
state_type_assignment,
state_type_relationship);
END_TYPE;
(*

```

5.2.1.10 Тип данных `rm_document_reference_item`

Тип данных `rm_document_reference_item` является расширением типа данных `document_reference_item`. В настоящем типе данных к списку альтернативных типов данных добавлены типы данных `action_method`, `action_method_relationship`, `action_relationship`, `action_resource`, `action_resource_relationship`, `applied_action_assignment`, `applied_action_method_assignment`, `applied_approval_assignment`, `applied_classification_assignment`, `applied_document_reference`, `applied_document_usage_constraint_assignment`, `applied_identification_assignment`, `applied_organization_assignment`, `applied_person_and_organization_assignment`, `approval`, `ascribable_state`, `assumption_assignment`, `assumption_relationship`, `class`, `executed_action`, `general_property`, `general_property_relationship`, `item_assumed`, `justification_assignment`, `justification_group_assignment`, `justification_item_group_assignment`, `justification_support_assignment`, `justification_support_item_group_assignment`, `organization`, `organization_relationship`, `organizational_address`, `person`, `person_and_organization`, `product`, `product_definition`, `product_definition_formation`, `product_definition_formation_relationship`, `product_definition_relationship`, `product_relationship`, `property_definition`, `property_definition_representation`, `representation`, `representation_item`, `risk_impact_assignment`, `risk_perception_source_assignment`, `state_observed`, `state_type` и `state_type_relationship`.

Примечание — В прикладных модулях, использующих конструкции настоящего прикладного модуля, список объектных типов данных может быть расширен.

EXPRESS-спецификация:

```

*)
TYPE rm_document_reference_item = EXTENSIBLE GENERIC_ENTITY SELECT BASED_ON
document_reference_item WITH
(action_method,
action_method_relationship,
action_relationship,
action_resource,
action_resource_relationship,

```

```

applied_action_assignment,
applied_action_method_assignment,
applied_approval_assignment,
applied_classification_assignment,
applied_document_reference,
applied_document_usage_constraint_assignment,
applied_identification_assignment,
applied_organization_assignment,
applied_person_and_organization_assignment,
approval,
ascribable_state,
assumption_assignment,
assumption_relationship,
class,
executed_action,
general_property,
general_property_relationship,
item_assumed,
justification_assignment,
justification_group_assignment,
justification_item_group_assignment,
justification_support_assignment,
justification_support_item_group_assignment,
organization,
organization_relationship,
organizational_address,
person,
person_and_organization,
product,
product_definition,
product_definition_formation,
product_definition_formation_relationship,
product_definition_relationship,
product_relationship,
property_definition,
property_definition_representation,
representation,
representation_item,
risk_impact_assignment,
risk_perception_source_assignment,
state_observed,
state_type,
state_type_relationship);
END_TYPE;
(*

```

5.2.1.11 Тип данных **rm_identification_item**

Тип данных **rm_identification_item** является расширением типа данных **identification_item**. В настоящем типе данных к списку альтернативных типов данных добавлены типы данных **action_method**, **action_method_relationship**, **action_resource**, **address**, **applied_action_assignment**, **applied_action_method_assignment**, **applied_document_reference**, **applied_document_usage_constraint_assignment**, **applied_external_identification_assignment**, **applied_organization_assignment**, **applied_person_and_organization_assignment**, **approval**, **approval_status**, **ascribable_state**, **ascribable_state_relationship**, **class**, **document_file**, **executed_action**, **general_property**, **general_property_relationship**, **identification_assignment_relationship**, **justification_assignment**, **justification_group_assignment**, **justification_item_group_assignment**,

justification_support_assignment, justification_support_item_group_assignment, organization, person, person_and_organization, product, product_definition_formation, product_definition_relationship, product_relationship, property_definition, risk_impact_assignment, risk_perception_source_assignment, state_observed, state_observed_assignment, state_observed_relationship, state_type_assignment и state_type_relationship.

Примечание — В прикладных модулях, использующих конструкции настоящего прикладного модуля, список объектных типов данных может быть расширен.

EXPRESS-спецификация:

```
*)
TYPE rm_identification_item = EXTENSIBLE GENERIC_ENTITY SELECT BASED_ON
identification_item WITH
(action_method,
action_method_relationship,
action_relationship,
action_resource,
address,
applied_action_assignment,
applied_action_method_assignment,
applied_document_reference,
applied_document_usage_constraint_assignment,
applied_external_identification_assignment,
applied_organization_assignment,
applied_person_and_organization_assignment,
approval,
approval_status,
ascribable_state,
ascribable_state_relationship,
class,
document_file,
executed_action,
general_property,
general_property_relationship,
identification_assignment_relationship,
justification_assignment,
justification_group_assignment,
justification_item_group_assignment,
justification_support_assignment,
justification_support_item_group_assignment,
organization,
person,
person_and_organization,
product,
product_definition_formation,
product_definition_relationship,
product_relationship,
property_definition,
risk_impact_assignment,
risk_perception_source_assignment,
state_observed,
state_observed_assignment,
state_observed_relationship,
state_type_assignment,
state_type_relationship);
END_TYPE;
(*
```

5.2.1.12 Тип данных **rm_justification_item**

Тип данных **rm_justification_item** является расширением типа данных **justification_item**. В настоящем типе данных к списку альтернативных типов данных добавлены типы данных **action_method**, **action_method_relationship**, **action_resource**, **action_resource_relationship**, **applied_action_assignment**, **applied_action_method_assignment**, **applied_approval_assignment**, **applied_classification_assignment**, **applied_document_reference**, **applied_document_usage_constraint_assignment**, **approval**, **ascribable_state**, **executed_action**, **general_property**, **general_property_relationship**, **product**, **product_definition**, **product_definition_formation**, **product_definition_formation_relationship**, **product_definition_relationship**, **property_definition**, **representation**, **state_observed_assignment** и **state_type_assignment**.

Примечание — В прикладных модулях, использующих конструкции настоящего прикладного модуля, список объектных типов данных может быть расширен.

EXPRESS-спецификация:

*)

```
TYPE rm_justification_item = EXTENSIBLE GENERIC_ENTITY SELECT BASED_ON justification_item WITH
```

```
(action_method,
action_method_relationship,
action_resource,
action_resource_relationship,
applied_action_assignment,
applied_action_method_assignment,
applied_approval_assignment,
applied_classification_assignment,
applied_document_reference,
applied_document_usage_constraint_assignment,
approval,
ascribable_state,
executed_action,
general_property,
general_property_relationship,
product,
product_definition,
product_definition_formation,
product_definition_formation_relationship,
product_definition_relationship,
property_definition,
representation,
state_observed_assignment,
state_type_assignment);
END_TYPE;
```

(*)

5.2.1.13 Тип данных **rm_justification_support_item**

Тип данных **rm_justification_support_item** является расширением типа данных **justification_support_item**. В настоящем типе данных к списку альтернативных типов данных добавлены типы данных **action_method**, **applied_action_assignment**, **applied_action_method_assignment**, **applied_organization_assignment**, **applied_person_and_organization_assignment**, **approval**, **executed_action**, **general_property**, **general_property_relationship**, **product**, **product_definition**, **product_definition_formation**, **product_definition_formation_relationship**, **product_definition_relationship**, **property_definition**, **risk_impact_assignment**, **state_observed**, **state_observed_assignment**, **state_observed_relationship**, **state_type**, **state_type_assignment** и **state_type_relationship**.

Примечание — В прикладных модулях, использующих конструкции настоящего прикладного модуля, список объектных типов данных может быть расширен.

EXPRESS-спецификация:

```

*)
TYPE rm_justification_support_item = EXTENSIBLE GENERIC_ENTITY SELECT BASED_ON
justification_support_item WITH
(action_method,
applied_action_assignment,
applied_action_method_assignment,
applied_organization_assignment,
applied_person_and_organization_assignment,
approval,
executed_action,
general_property,
general_property_relationship,
product,
product_definition,
product_definition_formation,
product_definition_formation_relationship,
product_definition_relationship,
property_definition,
risk_impact_assignment,
state_observed,
state_observed_assignment,
state_observed_relationship,
state_type,
state_type_assignment,
state_type_relationship);
END_TYPE;
(*

```

5.2.1.14 Тип данных rm_organization_item

Тип данных **rm_organization_item** является расширением типа данных **organization_item**. В настоящем типе данных к списку альтернативных типов данных добавлены типы данных **action_method**, **action_method_relationship**, **action_relationship**, **action_resource**, **applied_action_assignment**, **applied_action_method_assignment**, **applied_classification_assignment**, **applied_document_reference**, **applied_document_usage_constraint_assignment**, **applied_identification_assignment**, **applied_organization_assignment**, **applied_person_and_organization_assignment**, **approval**, **approval_status**, **ascribable_state**, **class**, **date_and_time_assignment**, **date_assignment**, **document_file**, **executed_action**, **general_property**, **general_property_relationship**, **identification_assignment_relationship**, **justification_assignment**, **justification_group_assignment**, **justification_item_group_assignment**, **justification_support_assignment**, **justification_support_item_group_assignment**, **organization**, **person_and_organization**, **product**, **product_definition**, **product_definition_context**, **product_definition_formation**, **product_definition_formation_relationship**, **product_relationship**, **property_definition**, **property_definition_representation**, **representation**, **risk_impact_assignment**, **risk_perception_source_assignment**, **state_observed**, **state_observed_assignment**, **state_observed_relationship**, **state_type**, **state_type_assignment** и **state_type_relationship**.

Примечание — В прикладных модулях, использующих конструкции настоящего прикладного модуля, список объектных типов данных может быть расширен.

EXPRESS-спецификация:

```

*)
TYPE rm_organization_item = EXTENSIBLE GENERIC_ENTITY SELECT BASED_ON organization_
item WITH
(action_method,
action_method_relationship,
action_relationship,

```

```

action_resource,
applied_action_assignment,
applied_action_method_assignment,
applied_classification_assignment,
applied_document_reference,
applied_document_usage_constraint_assignment,
applied_identification_assignment,
applied_organization_assignment,
applied_person_and_organization_assignment,
approval,
approval_status,
ascribable_state,
class,
date_and_time_assignment,
date_assignment,
document_file,
executed_action,
general_property,
general_property_relationship,
identification_assignment_relationship,
justification_assignment,
justification_group_assignment,
justification_item_group_assignment,
justification_support_assignment,
justification_support_item_group_assignment,
organization,
person_and_organization,
product,
product_definition,
product_definition_context,
product_definition_formation,
product_definition_formation_relationship,
product_relationship,
property_definition,
property_definition_representation,
representation,
risk_impact_assignment,
risk_perception_source_assignment,
state_observed,
state_observed_assignment,
state_observed_relationship,
state_type,
state_type_assignment,
state_type_relationship);
END_TYPE;
(*

```

5.2.1.15 Тип данных **rm_person_and_organization_item**

Тип данных **rm_person_and_organization_item** является расширением типа данных **person_and_organization_item**. В настоящем типе данных к списку альтернативных типов данных добавлены типы данных **action_method**, **action_method_relationship**, **action_relationship**, **action_resource**, **applied_action_assignment**, **applied_action_method_assignment**, **applied_classification_assignment**, **applied_document_reference**, **applied_document_usage_constraint_assignment**, **applied_identification_assignment**, **applied_organization_assignment**, **applied_person_and_organization_assignment**, **approval**, **approval_status**, **ascribable_state**, **class**, **date_and_time_assignment**, **date_assignment**,

document_file, executed_action, general_property, general_property_relationship, identification_assignment_relationship, justification_assignment, justification_group_assignment, justification_item_group_assignment, justification_support_assignment, justification_support_item_group_assignment, organization, person_and_organization, product, product_definition, product_definition_context, product_definition_formation, product_definition_formation_relationship, product_relationship, property_definition, property_definition_representation, representation, risk_impact_assignment, risk_perception_source_assignment, state_observed, state_observed_assignment, state_observed_relationship, state_type, state_type_assignment и state_type_relationship.

Примечание — В прикладных модулях, использующих конструкции настоящего прикладного модуля, список объектных типов данных может быть расширен.

EXPRESS-спецификация:

*)

```
TYPE rm_person_and_organization_item = EXTENSIBLE GENERIC_ENTITY SELECT BASED_ON
person_and_organization_item WITH
(action_method,
action_method_relationship,
action_relationship,
action_resource,
applied_action_assignment,
applied_action_method_assignment,
applied_classification_assignment,
applied_document_reference,
applied_document_usage_constraint_assignment,
applied_identification_assignment,
applied_organization_assignment,
applied_person_and_organization_assignment,
approval,
approval_status,
ascribable_state,
class,
date_and_time_assignment,
date_assignment,
document_file,
executed_action,
general_property,
general_property_relationship,
identification_assignment_relationship,
justification_assignment,
justification_group_assignment,
justification_item_group_assignment,
justification_support_assignment,
justification_support_item_group_assignment,
organization,
person_and_organization,
product,
product_definition,
product_definition_context,
product_definition_formation,
product_definition_formation_relationship,
product_relationship,
property_definition,
property_definition_representation,
representation,
risk_impact_assignment,
```

```

risk_perception_source_assignment,
state_observed,
state_observed_assignment,
state_observed_relationship,
state_type,
state_type_assignment,
state_type_relationship);
END_TYPE;
(*)

```

5.2.1.16 Тип данных **rm_risk_impact_item**

Тип данных **rm_risk_impact_item** является расширением типа данных **risk_impact_item**. В настоящем типе данных к списку альтернативных типов данных добавлены типы данных **action_method**, **action_relationship**, **action_resource**, **action_resource_relationship**, **applied_action_assignment**, **applied_organization_assignment**, **applied_person_and_organization_assignment**, **approval**, **ascribable_state**, **ascribable_state_relationship**, **executed_action**, **general_property**, **general_property_relationship**, **organization**, **person**, **person_and_organization**, **product_definition**, **product_definition_formation_relationship**, **product_definition_relationship**, **representation**, **representation_item**, **state_observed**, **state_observed_assignment**, **state_observed_relationship** и **state_type_relationship**.

Примечание — В прикладных модулях, использующих конструкции настоящего прикладного модуля, список объектных типов данных может быть расширен.

EXPRESS-спецификация:

```

*)
TYPE rm_risk_impact_item = EXTENSIBLE GENERIC_ENTITY SELECT BASED_ON risk_impact_
item WITH
(action_method,
action_relationship,
action_resource,
action_resource_relationship,
applied_action_assignment,
applied_organization_assignment,
applied_person_and_organization_assignment,
approval,
ascribable_state,
ascribable_state_relationship,
executed_action,
general_property,
general_property_relationship,
organization,
person,
person_and_organization,
product_definition,
product_definition_formation_relationship,
product_definition_relationship,
representation,
representation_item,
state_observed,
state_observed_assignment,
state_observed_relationship,
state_type_relationship);
END_TYPE;
(*)

```

5.2.1.17 Тип данных **rm_risk_perception_source_item**

Тип данных **rm_risk_perception_source_item** является расширением типа данных **risk_perception_source_item**. В настоящем типе данных к списку альтернативных типов данных добавлены типы данных **action_relationship**, **action_resource**, **action_resource_relationship**, **applied_action_method_assignment**, **applied_document_reference**, **applied_document_usage_constraint_assignment**, **applied_organization_assignment**, **applied_person_and_organization_assignment**, **approval**, **approval_person_organization**, **ascribable_state**, **ascribable_state_relationship**, **document_file**, **general_property**, **general_property_relationship**, **justification_assignment**, **justification_group_assignment**, **justification_item_group_assignment**, **justification_support_assignment**, **justification_support_item_group_assignment**, **organization**, **person**, **person_and_organization**, **product_definition**, **product_definition_formation**, **product_definition_formation_relationship**, **product_definition_relationship**, **product_relationship**, **property_definition**, **representation**, **representation_item**, **state_observed**, **state_observed_assignment**, **state_observed_relationship**, **state_type** и **state_type_relationship**.

Примечание — В прикладных модулях, использующих конструкции настоящего прикладного модуля, список объектных типов данных может быть расширен.

EXPRESS-спецификация:

```
*)
TYPE rm_risk_perception_source_item = EXTENSIBLE GENERIC_ENTITY SELECT BASED_ON
risk_perception_source_item WITH
(action_relationship,
action_resource,
action_resource_relationship,
applied_action_method_assignment,
applied_document_reference,
applied_document_usage_constraint_assignment,
applied_organization_assignment,
applied_person_and_organization_assignment,
approval,
approval_person_organization,
ascribable_state,
ascribable_state_relationship,
document_file,
general_property,
general_property_relationship,
justification_assignment,
justification_group_assignment,
justification_item_group_assignment,
justification_support_assignment,
justification_support_item_group_assignment,
organization,
person,
person_and_organization,
product_definition,
product_definition_formation,
product_definition_formation_relationship,
product_definition_relationship,
product_relationship,
property_definition,
representation,
representation_item,
state_observed,
state_observed_assignment,
state_observed_relationship,
state_type,
state_type_relationship);
END_TYPE;
```

(*

5.2.1.18 Тип данных **rm_same_as_item**

Тип данных **rm_same_as_item** является расширением типа данных **same_as_item**. В настоящем типе данных к списку альтернативных типов данных добавлены типы данных **action_method**, **action_resource**, **action_status**, **address**, **applied_action_method_assignment**, **applied_external_identification_assignment**, **approval**, **approval_status**, **ascribable_state**, **calendar_date**, **coordinated_universal_time_offset**, **date_and_time**, **derived_unit**, **derived_unit_element**, **executed_action**, **external_source**, **general_property**, **item_assumed**, **local_time**, **measure_with_unit**, **named_unit**, **organization**, **person**, **product**, **product_definition**, **product_definition_context**, **product_definition_formation**, **representation_context**, **state_observed**, **state_observed_role**, **state_type** и **state_type_role**.

Примечание — В прикладных модулях, использующих конструкции настоящего прикладного модуля, список объектных типов данных может быть расширен.

EXPRESS-спецификация:

*)

```
TYPE rm_same_as_item = EXTENSIBLE GENERIC_ENTITY SELECT BASED_ON same_as_item
WITH
  (action_method,
  action_resource,
  action_status,
  address,
  applied_action_method_assignment,
  applied_external_identification_assignment,
  approval,
  approval_status,
  ascribable_state,
  calendar_date,
  coordinated_universal_time_offset,
  date_and_time,
  derived_unit,
  derived_unit_element,
  executed_action,
  external_source,
  general_property,
  item_assumed,
  local_time,
  measure_with_unit,
  named_unit,
  organization,
  person,
  product,
  product_definition,
  product_definition_context,
  product_definition_formation,
  representation_context,
  state_observed,
  state_observed_role,
  state_type,
  state_type_role);
END_TYPE;
```

(*)

5.2.1.19 Тип данных **rm_state_observed_of_item**

Тип данных **rm_state_observed_of_item** является расширением типа данных **state_observed_of_item**. В настоящем типе данных к списку альтернативных типов данных добавлены типы данных

action_method, action_resource, applied_action_assignment, applied_action_method_assignment, applied_approval_assignment, approval, executed_action, product, product_definition_formation, product_definition_relationship, property_definition, risk_impact_assignment и state_observed_assignment.

Примечание — В прикладных модулях, использующих конструкции настоящего прикладного модуля, список объектных типов данных может быть расширен.

EXPRESS-спецификация:

```
*)
TYPE rm_state_observed_of_item = EXTENSIBLE GENERIC_ENTITY SELECT BASED_ON state_
observed_of_item WITH
(action_method,
action_resource,
applied_action_assignment,
applied_action_method_assignment,
applied_approval_assignment,
approval,
executed_action,
product,
product_definition_formation,
product_definition_relationship,
property_definition,
risk_impact_assignment,
state_observed_assignment);
END_TYPE;
(*
```

5.2.1.20 Тип данных rm_state_type_of_item

Тип данных **rm_state_type_of_item** является расширением типа данных **state_type_of_item**. В настоящем типе данных к списку альтернативных типов данных добавлены типы данных **action_method, action_resource, action_resource_relationship, applied_action_assignment, applied_action_method_assignment, applied_external_identification_assignment, approval, document_file, executed_action, organization, person_and_organization, product, product_definition, product_definition_formation, product_definition_relationship, risk_attitude и risk_impact_assignment.**

Примечание — В прикладных модулях, использующих конструкции настоящего прикладного модуля, список объектных типов данных может быть расширен.

EXPRESS-спецификация:

```
*)
TYPE rm_state_type_of_item = EXTENSIBLE GENERIC_ENTITY SELECT BASED_ON state_
type_of_item WITH
(action_method,
action_resource,
action_resource_relationship,
applied_action_assignment,
applied_action_method_assignment,
applied_external_identification_assignment,
approval,
document_file,
executed_action,
organization,
person_and_organization,
product,
product_definition,
```

```
product_definition_formation,  
product_definition_relationship,  
risk_attitude,  
risk_impact_assignment);  
END_TYPE;  
(*
```

5.2.2 Определение объектов ИММ

В данном пункте определены объекты ИММ для настоящего прикладного модуля.

5.2.2.1 Объект **rm_characterizable_address**

Объект **rm_characterizable_address** является подтипом объектов **characterized_object** и **address**.

EXPRESS-спецификация:

```
*)  
ENTITY rm_characterizable_address  
SUBTYPE OF (address, characterized_object);  
END_ENTITY;  
(*
```

5.2.2.2 Объект **rm_characterizable_applied_action_assignment**

Объект **rm_characterizable_applied_action_assignment** является подтипом объектов **characterized_object** и **applied_action_assignment**.

EXPRESS-спецификация:

```
*)  
ENTITY rm_characterizable_applied_action_assignment  
SUBTYPE OF (applied_action_assignment, characterized_object);  
END_ENTITY;  
(*
```

5.2.2.3 Объект **rm_characterizable_applied_action_method_assignment**

Объект **rm_characterizable_applied_action_method_assignment** является подтипом объектов **characterized_object** и **applied_action_method_assignment**.

EXPRESS-спецификация:

```
*)  
ENTITY rm_characterizable_applied_action_method_assignment  
SUBTYPE OF (applied_action_method_assignment, characterized_object);  
END_ENTITY;  
(*
```

5.2.2.4 Объект **rm_characterizable_applied_document_reference**

Объект **rm_characterizable_applied_document_reference** является подтипом объектов **characterized_object** и **applied_document_reference**.

EXPRESS-спецификация:

```
*)  
ENTITY rm_characterizable_applied_document_reference  
SUBTYPE OF (applied_document_reference, characterized_object);  
END_ENTITY;  
(
```

5.2.2.5 Объект **rm_characterizable_applied_document_usage_constraint_assignment**

Объект **rm_characterizable_applied_document_usage_constraint_assignment** является подтипом объектов **characterized_object** и **applied_document_usage_constraint_assignment**.

EXPRESS-спецификация:

```
*)
ENTITY rm_characterizable_applied_document_usage_constraint_assignment
SUBTYPE OF (applied_document_usage_constraint_assignment, characterized_object);
END_ENTITY;
(*
```

5.2.2.6 Объект rm_characterizable_applied_organization_assignment

Объект **rm_characterizable_applied_organization_assignment** является подтипом объектов **characterized_object** и **applied_organization_assignment**.

EXPRESS-спецификация:

```
*)
ENTITY rm_characterizable_applied_organization_assignment
SUBTYPE OF (applied_organization_assignment, characterized_object);
END_ENTITY;
(*
```

5.2.2.7 Объект rm_characterizable_applied_person_and_organization_assignment

Объект **rm_characterizable_applied_person_and_organization_assignment** является подтипом объектов **characterized_object** и **applied_person_and_organization_assignment**.

EXPRESS-спецификация:

```
*)
ENTITY rm_characterizable_applied_person_and_organization_assignment
SUBTYPE OF (applied_person_and_organization_assignment, characterized_object);
END_ENTITY;
(*
```

5.2.2.8 Объект rm_characterizable_person

Объект **rm_characterizable_person** является подтипом объектов **characterized_object** и **person**.

EXPRESS-спецификация:

```
*)
ENTITY rm_characterizable_person
SUBTYPE OF (characterized_object, person);
END_ENTITY;
(*
```

5.2.2.9 Объект rm_characterizable_person_and_organization

Объект **rm_characterizable_person_and_organization** является подтипом объектов **characterized_object** и **person_and_organization**.

EXPRESS-спецификация:

```
*)
ENTITY rm_characterizable_person_and_organization
SUBTYPE OF (characterized_object, person_and_organization);
END_ENTITY;
(*
```

5.2.2.10 Объект rm_characterizable_risk_impact_assignment

Объект **rm_characterizable_risk_impact_assignment** является подтипом объектов **characterized_object** и **risk_impact_assignment**.

EXPRESS-спецификация:

```
*)  
ENTITY rm_characterizable_risk_impact_assignment  
SUBTYPE OF (characterized_object, risk_impact_assignment);  
END_ENTITY;  
(*
```

5.2.2.11 Объект **rm_characterizable_state_observed** является подтипом объектов **characterized_object** и **state_observed**.

EXPRESS-спецификация:

```
*)  
ENTITY rm_characterizable_state_observed  
SUBTYPE OF (characterized_object, state_observed);  
END_ENTITY;  
(*
```

5.2.2.12 Объект **rm_characterizable_state_observed_assignment**
Объект **rm_characterizable_state_observed_assignment** является подтипом объектов **characterized_object** и **state_observed_assignment**.

EXPRESS-спецификация:

```
*)  
ENTITY rm_characterizable_state_observed_assignment  
SUBTYPE OF (characterized_object, state_observed_assignment);  
END_ENTITY;  
(
```

5.2.2.13 Объект **rm_characterizable_state_observed_relationship**
Объект **rm_characterizable_state_observed_relationship** является подтипом объектов **characterized_object** и **state_observed_relationship**.

EXPRESS-спецификация:

```
*)  
ENTITY rm_characterizable_state_observed_relationship  
SUBTYPE OF (characterized_object, state_observed_relationship);  
END_ENTITY;  
(*
```

5.2.2.14 Объект **rm_characterizable_state_type**
Объект **rm_characterizable_state_type** является подтипом объектов **characterized_object** и **state_type**.

EXPRESS-спецификация:

```
*)  
ENTITY rm_characterizable_state_type  
SUBTYPE OF (characterized_object, state_type);  
END_ENTITY;  
(*
```

5.2.2.15 Объект **rm_characterizable_state_type_assignment**
Объект **rm_characterizable_state_type_assignment** является подтипом объектов **characterized_object** и **state_type_assignment**.

EXPRESS-спецификация:

```
*)  
ENTITY rm_characterizable_state_type_assignment  
SUBTYPE OF (characterized_object, state_type_assignment);  
END_ENTITY;  
(*
```


5.2.2.16 Объект `rm_characterizable_state_type_relationship`

Объект `rm_characterizable_state_type_relationship` является подтипом объектов `characterized_object` и `state_type_relationship`.

EXPRESS-спецификация:

```
* )
ENTITY rm_characterizable_state_type_relationship
SUBTYPE OF (characterized_object, state_type_relationship);
END_ENTITY;
(*

* )
END_SCHEMA; -- Risk_management_mim
(*
```

**Приложение А
(обязательное)**

Сокращенные наименования объектов ИММ

Сокращенные наименования объектов, установленных в настоящем стандарте, приведены в таблице А.1. Наименования объектов определены в 5.2 настоящего стандарта и в других стандартах и документах, перечисленных в разделе 2.

Требования к использованию сокращенных наименований содержатся в стандартах тематической группы «Методы реализации» комплекса ИСО 10303.

Примечание — Наименования объектов на языке EXPRESS доступны в Интернете по адресу http://www.tc184-sc4.org/Short_Names/.

Таблица А.1 — Сокращенные наименования объектов

| Полное наименование | Сокращенное наименование |
|---|--------------------------|
| rm_characterizable_address | RMCHAD |
| rm_characterizable_applied_action_assignment | RCAAA |
| rm_characterizable_applied_action_method_assignment | RCAAMA |
| rm_characterizable_applied_document_reference | RCADR |
| rm_characterizable_applied_document_usage_constraint_assignment | RCADUC |
| rm_characterizable_applied_organization_assignment | RCAOA |
| rm_characterizable_applied_person_and_organization_assignment | RCAPAO |
| rm_characterizable_person | RMCHPR |
| rm_characterizable_person_and_organization | RCPAO |
| rm_characterizable_address | RMCHAD |
| rm_characterizable_risk_impact_assignment | RMRSKIA |
| rm_characterizable_state_observed | RMSO |
| rm_characterizable_state_observed_assignment | RMSOA |
| rm_characterizable_state_observed_relationship | RMSOR |
| rm_characterizable_state_type | RMSTT |
| rm_characterizable_state_type_assignment | RMSTA |
| rm_characterizable_state_type_relationship | RMSTR |

**Приложение В
(обязательное)****Регистрация информационных объектов****В.1 Обозначение документа**

Для однозначного обозначения информационного объекта в открытой системе настоящему стандарту присвоен следующий идентификатор объекта:

{ iso standard 10303 part(1467) version(3) }

Смысл данного обозначения установлен в ИСО/МЭК 8824-1 и описан в ИСО 10303-1.

В.2 Обозначение схем**В.2.1 Обозначение схемы Risk_management_arm**

Для однозначного обозначения в открытой информационной системе схемы **Risk_management_arm**, установленной в настоящем стандарте, присвоен следующий идентификатор объекта:

{ iso standard 10303 part(1467) version(3) schema(1) risk-management-arm(1) }

Смысл данного обозначения установлен в ИСО/МЭК 8824-1 и описан в ИСО 10303-1.

В.2.2 Обозначение схемы Risk-management_mim

Для однозначного обозначения в открытой информационной системе схемы **Risk_management_mim**, установленной в настоящем стандарте, присвоен следующий идентификатор объекта:

{ iso standard 10303 part(1467) version(3) schema(1) risk-management-mim(2) }

Смысл данного обозначения установлен в ИСО/МЭК 8824-1 и описан в ИСО 10303-1.

В.2.3 Обозначение схемы Risk_management_arm_LF

Для однозначного обозначения в открытой информационной системе схемы **Risk_management_arm_LF**, установленной в настоящем стандарте, присвоен следующий идентификатор объекта:

{ iso standard 10303 part(1467) version(3) schema(1) risk-management-arm-lf(3) }

Смысл данного обозначения установлен в ИСО/МЭК 8824-1 и описан в ИСО 10303-1.

В.2.4 Обозначение схемы Risk-management_mim_LF

Для однозначного обозначения в открытой информационной системе схемы **Risk_management_mim_LF**, установленной в настоящем стандарте, присвоен следующий идентификатор объекта:

{ iso standard 10303 part(1467) version(3) schema(1) risk-management-mim-lf(4) }

Смысл данного обозначения установлен в ИСО/МЭК 8824-1 и описан в ИСО 10303-1.

**Приложение С
(справочное)**

EXPRESS-G диаграммы ПЭМ

Диаграммы на рисунках С.1 и С.2 получены из сокращенного листинга ПЭМ на языке EXPRESS, приведенного в разделе 4. В диаграммах использована графическая нотация EXPRESS-G языка EXPRESS.

В настоящем приложении приведены два различных представления ПЭМ для рассматриваемого прикладного модуля:

- представление на уровне схем отображает импорт конструкций, определенных в схемах ПЭМ других прикладных модулей, в схему ПЭМ рассматриваемого прикладного модуля с помощью операторов USE FROM;
- представление на уровне объектов отображает конструкции на языке EXPRESS, определенные в схеме ПЭМ данного прикладного модуля, и ссылки на импортированные конструкции, которые конкретизированы или на которые имеются ссылки в конструкциях схемы ПЭМ рассматриваемого прикладного модуля.

Примечание — Оба эти представления являются неполными. Представление на уровне схем не отображает в схемы ПЭМ модули, которые импортированы косвенным образом. Представление на уровне объектов не отображает импортированные конструкции, которые не конкретизированы или на которые отсутствуют ссылки в конструкциях схемы ПЭМ рассматриваемого прикладного модуля.

Описание EXPRESS-G установлено в ИСО 10303-11, приложение D.

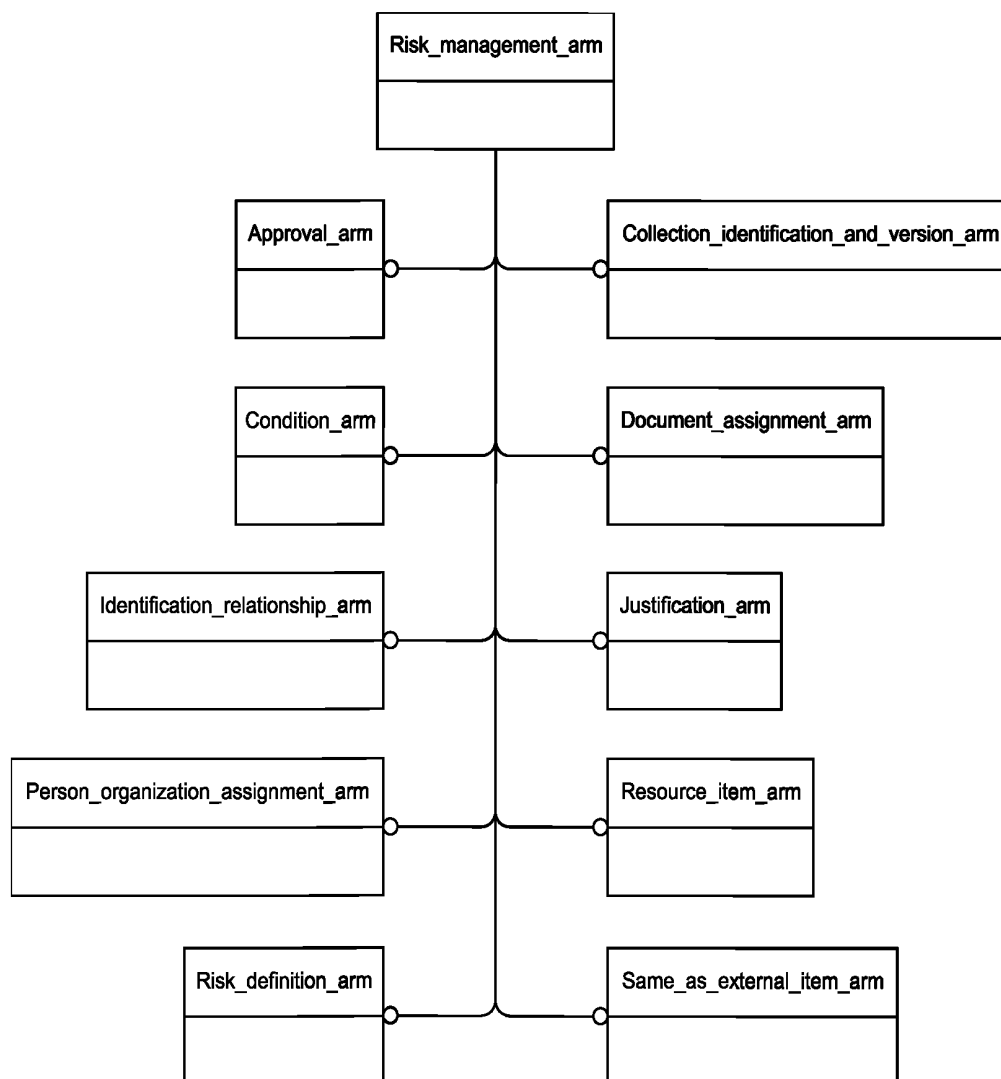


Рисунок С.1 — Представление ПЭМ на уровне схем в формате EXPRESS-G

**Особый случай: EXPRESS-G для модулей, содержащих
только расширения выбираемых (SELECT) типов данных,
не приводятся.**

Список типов данных ПЭМ см. в 4.2

Рисунок С.2 — Представление ПЭМ на уровне объектов в формате EXPRESS-G

Приложение D
(справочное)

EXPRESS-G диаграммы ИММ

Диаграммы на рисунках D.1, D.2 и D.3 получены из сокращенного листинга ИММ на языке EXPRESS, приведенного в 5.2. В диаграммах использована графическая нотация EXPRESS-G языка EXPRESS.

В настоящем приложении приведены два различных представления ИММ для рассматриваемого прикладного модуля:

- представление на уровне схем отображает импорт конструкций, определенных в схемах ИММ других прикладных модулей или в схемах общих ресурсов, в схему ИММ рассматриваемого прикладного модуля с помощью оператора USE FROM;

- представление на уровне объектов отображает конструкции на языке EXPRESS, определенные в схеме ИММ рассматриваемого прикладного модуля, и ссылки на импортированные конструкции, которые конкретизированы или на которые имеются ссылки в конструкциях схемы ИММ рассматриваемого прикладного модуля.

Примечание — Оба эти представления являются неполными. Представление на уровне схемы не отображает в схемы ИММ модули, которые импортированы косвенным образом. Представление на уровне объектов не отображает импортированные конструкции, которые не конкретизированы или на которые отсутствуют ссылки в конструкциях схемы ИММ рассматриваемого прикладного модуля.

Описание EXPRESS-G установлено в ИСО 10303-11, приложение D.

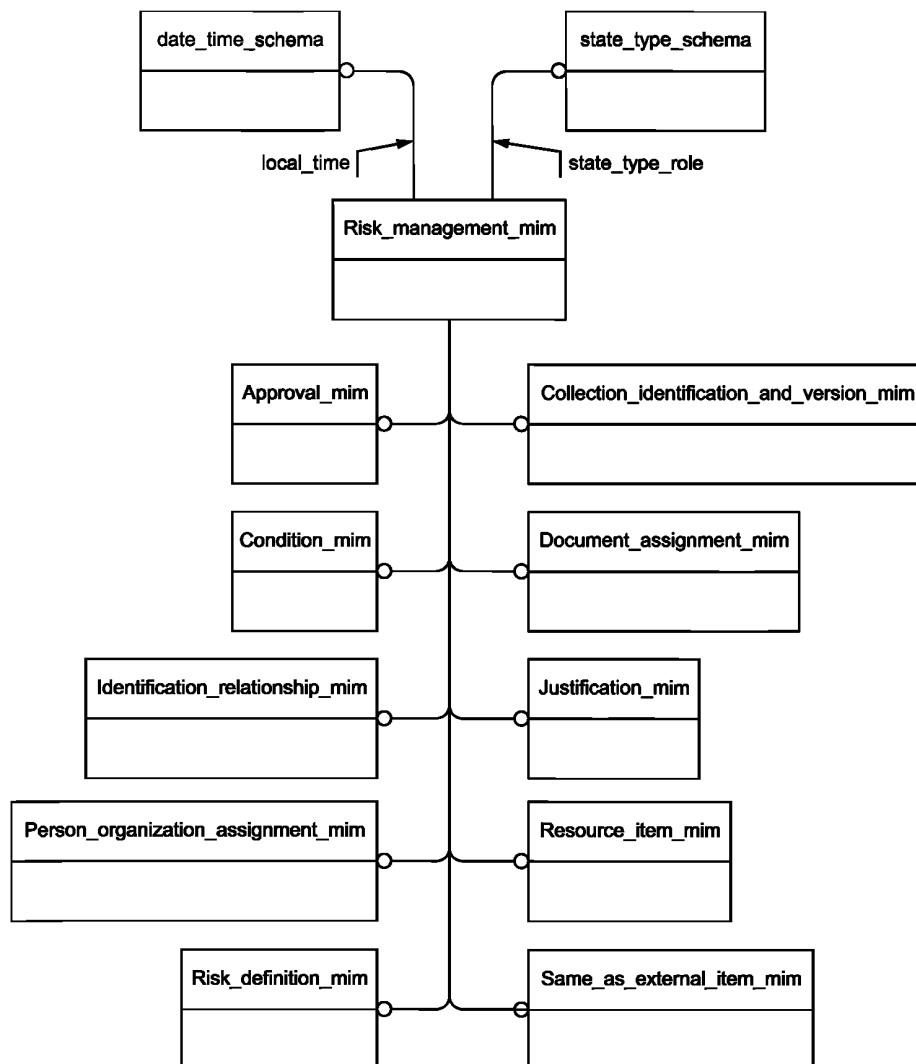


Рисунок D.1 — Представление ИММ на уровне схем в формате EXPRESS-G

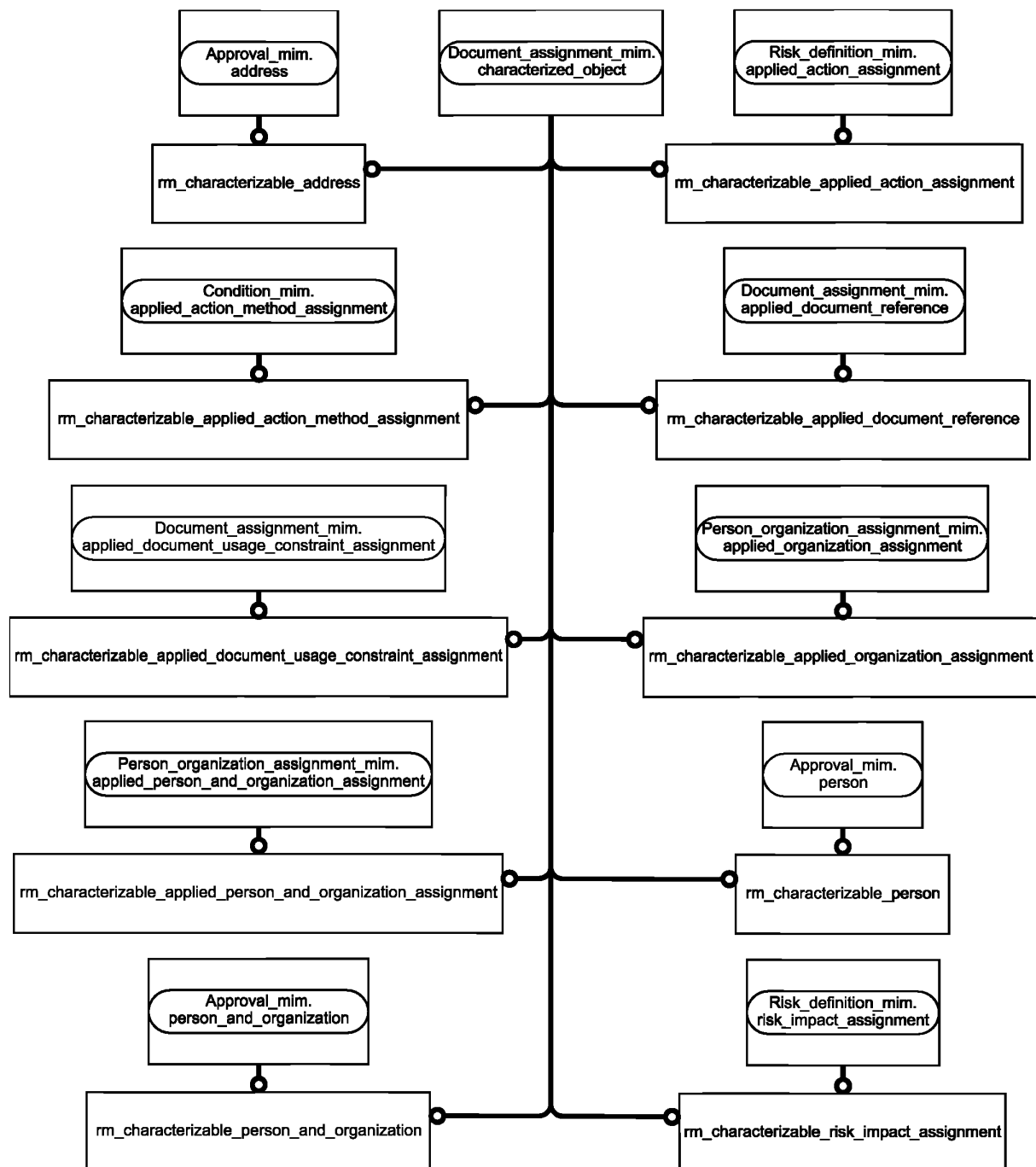


Рисунок D.2 — Представление ИММ на уровне объектов в формате EXPRESS-G. Диаграмма 1 из 3

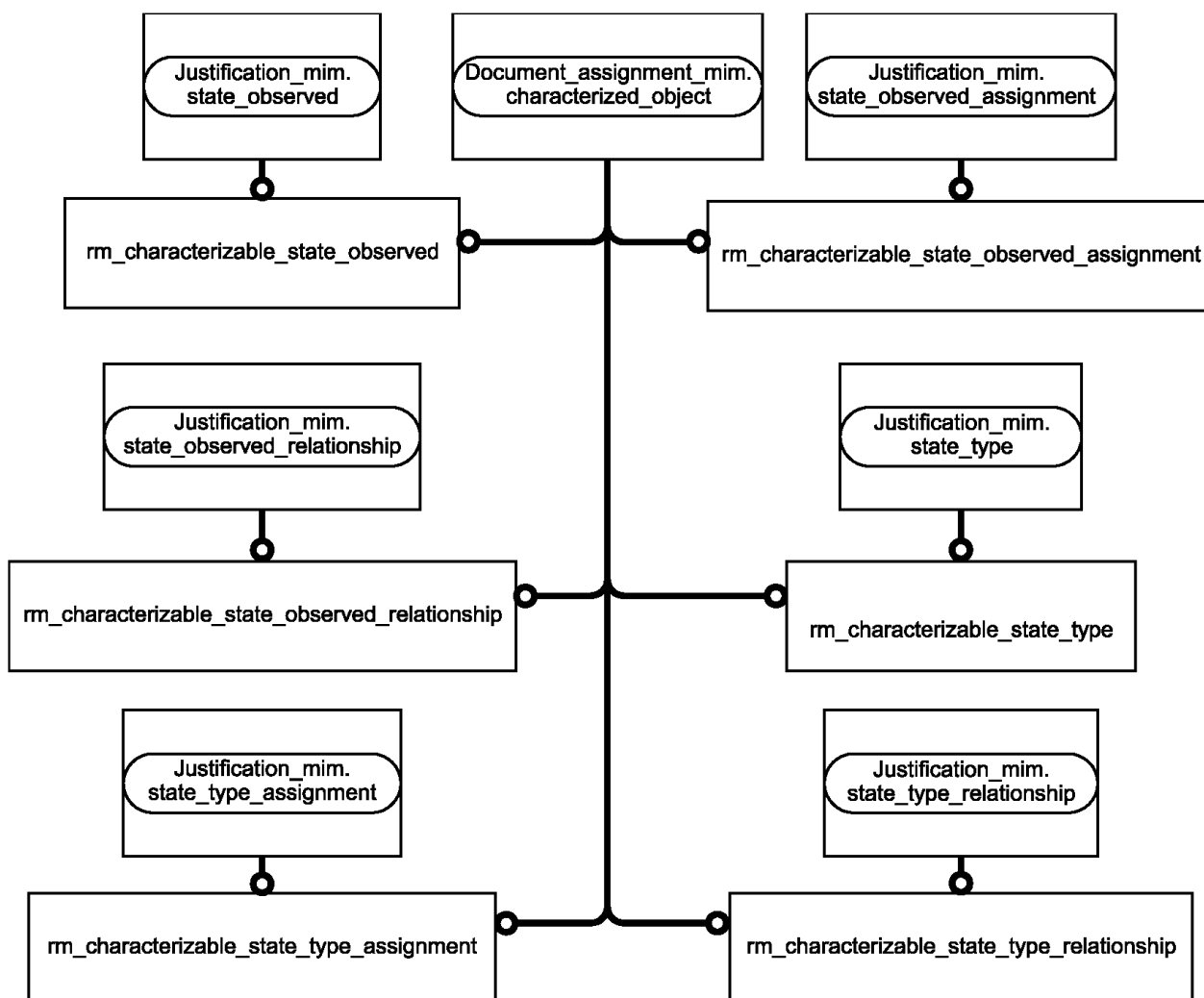


Рисунок D.3 — Представление ИММ на уровне объектов в формате EXPRESS-G. Диаграмма 2 из 3

**Особый случай: EXPRESS-G для модулей, содержащих
только расширения выбираемых (SELECT) типов данных,
не приводятся.**

Список типов данных ИММ см. в 5.2

Рисунок D.4 — Представление ИММ на уровне объектов в формате EXPRESS-G. Диаграмма 3 из 3

**Приложение Е
(справочное)**

Машинно-интерпретируемые листинги

В данном приложении приведены ссылки на сайты, на которых находятся листинги наименований объектов на языке EXPRESS и соответствующих сокращенных наименований, установленных или на которые даются ссылки в настоящем стандарте. На этих же сайтах находятся листинги всех EXPRESS-схем, установленных в настоящем стандарте, без комментариев и другого поясняющего текста. Эти листинги доступны в машинно-интерпретируемой форме (см. таблицу Е.1) и могут быть получены по следующим адресам URL:

сокращенные наименования: http://www.tc184-sc4.org/Short_Names/;

EXPRESS: <http://www.tc184-sc4.org/EXPRESS/>.

Для технической помощи в реализации может быть предоставлена дополнительная информация, например, доступные для компьютерной интерпретации правила, вытекающие из нормативного текста или структур отображения настоящего стандарта. Если такая информация существует, она располагается по адресу URL: http://www.tc184-sc4.org/implementation_information/10303/01467.

Таблица Е.1 — Листинги ПЭМ и ИММ на языке EXPRESS

| Описание | Идентификатор |
|--|-------------------------|
| Сокращенный листинг ПЭМ на языке EXPRESS | ISO TC184/SC4/WG3 N2754 |
| Сокращенный листинг ПЭМ на языке EXPRESS | ISO TC184/SC4/WG3 N2755 |
| Сокращенный листинг ИММ на языке EXPRESS | ISO TC184/SC4/WG3 N2756 |
| Сокращенный листинг ИММ на языке EXPRESS | ISO TC184/SC4/WG3 N2757 |

Если доступ к этим сайтам невозможен, необходимо обратиться в центральный секретариат ИСО или непосредственно в секретариат ИСО ТК184/ПК4 по адресу электронной почты: sc4sec@tc184-sc4.org.

Примечание — Информация, представленная в машинно-интерпретированном виде по указанным выше адресам URL, является справочной. Обязательным является текст настоящего стандарта.

**Приложение F
(справочное)**

История изменений

F.1 Общие положения

В настоящем приложении представлены технические изменения документа ИСО/ТС 10303-1467.

F.2 Изменения, внесенные в издание 2

F.2.1 Сводные данные об изменениях

Во второе издание настоящего стандарта включены нижеперечисленные изменения к первому изданию.

F.2.2 Изменения в ПЭМ

Были добавлены следующие декларации модели ПЭМ на языке EXPRESS и спецификации импорта:

- USE_FROM Risk_definition_arm.

Были удалены следующие декларации модели ПЭМ на языке EXPRESS и спецификации импорта:

- USE_FROM Risk_arm.

Также для отражения изменений в ПЭМ и для обеспечения совместимости со сделанными изменениями были внесены изменения в спецификацию отображения, EXPRESS-схему ИММ и EXPRESS-G диаграммы.

F.3 Изменения, внесенные в издание 3

F.3.1 Сводные данные об изменениях

В третье издание настоящего стандарта включены нижеперечисленные изменения ко второму изданию.

F.3.2 Изменения в ПЭМ

Отражены изменения, выполненные в модуле Risk_definition. Из деклараций расширения выбираемых (SELECT) типов настоящего модуля удалены объекты Event_.

Были добавлены следующие декларации модели ПЭМ на языке EXPRESS и спецификации импорта:

- TTYPE rm_characterized_activity_definition.

Были изменены следующие декларации модели ПЭМ на языке EXPRESS и спецификации импорта:

- TYPE rm_activity_item;

- TYPE rm_activity_method_item;

- TYPE rm_approval_item;

- TYPE rm_classification_item;

- TYPE rm_collection_member_select;

- TYPE rm_condition_item;

- TYPE rm_date_or_date_time_item;

- TYPE rm_documented_element_select;

- TYPE rm_identification_item;

- TYPE rm_justification_support_item;

- TYPE rm_organization_or_person_in_organization_item;

- TYPE rm_risk_impact_item;

- TYPE rm_risk_perception_source_item;

- TYPE rm_same_as_item.

Были удалены следующие декларации модели ПЭМ на языке EXPRESS и спецификации импорта:

- USE_FROM Activity_method_assignment_arm;

- TYPE rm_event_item.

Также для отражения изменений в ПЭМ и для обеспечения совместимости со сделанными изменениями были внесены изменения в спецификацию отображения, EXPRESS-схему ИММ и EXPRESS-G диаграммы.

F.3.3 Изменения в структурах отображения

Для отражения изменений в ПЭМ выполнены соответствующие изменения структур отображения.

F.3.4 Изменения в ИММ

Были изменены следующие декларации модели ИММ на языке EXPRESS и спецификации импорта:

- TYPE rm_action_items;

- TYPE rm_action_method_items;

- TYPE rm_approval_item;

- TYPE rm_classification_item;

- TYPE rm_collection_membership_groupable_item;

- TYPE rm_condition_action_method_items;

- TYPE rm_date_and_time_item;

- TYPE rm_date_item;

ГОСТ Р ИСО/ТС 10303-1467—2014

- TYPE rm_document_reference_item;
- TYPE rm_identification_item;
- TYPE rm_justification_support_item;
- TYPE rm_organization_item;
- TYPE rm_person_and_organization_item;
- TYPE rm_risk_impact_item;
- TYPE rm_risk_perception_source_item;
- TYPE rm_same_as_item.

Были удалены следующие декларации модели ИММ на языке EXPRESS и спецификации импорта:

- USE_FROM Activity_method_assignment_mim;
- USE_FROM product_property_definition_schema;
- USE_FROM representation_schema;
- TYPE rm_event_occurrence_item;
- ENTITY rm_characterizable_action_method_relationship;
- ENTITY rm_characterizable_document_file;
- ENTITY rm_characterizable_executed_action;
- ENTITY rm_characterizable_product_definition;
- ENTITY rm_characterizable_product_definition_relationship.

**Приложение ДА
(справочное)**

**Сведения о соответствии ссылочных международных стандартов и документов
национальным стандартам Российской Федерации**

Таблица ДА.1

| Обозначение ссылочного международного стандарта, документа | Степень соответствия | Обозначение и наименование соответствующего национального стандарта |
|--|----------------------|--|
| ИСО 10303-1:1994 | IDT | ГОСТ Р ИСО 10303-1—99 «Системы автоматизации производства и их интеграция. Представление данных об изделии и обмен этими данными. Часть 1. Общие представления и основополагающие принципы» |
| ИСО 10303-11:1994 | IDT | ГОСТ Р ИСО 10303-11—2009 «Системы автоматизации производства и их интеграция. Представление данных об изделии и обмен этими данными. Часть 11. Методы описания. Справочное руководство по языку EXPRESS» |
| ИСО 10303-41 | — | * |
| ИСО 10303-43 | — | * |
| ИСО 10303-56 | — | * |
| ИСО 10303-58 | — | * |
| ИСО/ТС 10303-1012 | — | * |
| ИСО/ТС 10303-1013 | — | * |
| ИСО/ТС 10303-1122 | — | * |
| ИСО/ТС 10303-1253 | — | * |
| ИСО/ТС 10303-1263 | — | * |
| ИСО/ТС 10303-1268 | — | * |
| ИСО/ТС 10303-1396 | — | * |
| ИСО/ТС 10303-1398 | — | * |
| ИСО/ТС 10303-1402 | — | * |
| ИСО/ТС 10303-1786 | — | * |
| <p>* Соответствующий национальный стандарт отсутствует. До его утверждения рекомендуется использовать перевод на русский язык данного международного стандарта (документа). Перевод данного международного стандарта (документа) находится в Федеральном информационном фонде технических регламентов и стандартов.</p> <p>Примечание — В настоящей таблице использовано следующее условное обозначение степени соответствия стандартов: IDT — идентичные стандарты.</p> | | |

Библиография

[1] Guidelines for the content of application modules, ISO TC 184/SC 4 N1685, 2004-02-27

УДК 656.072:681.3:006.354

ОКС 25.040.40

П87 ОКСТУ 4002

Ключевые слова: прикладные автоматизированные системы, промышленные изделия, представление данных, обмен данными, риски, управление рисками

Редактор *А.Ф. Колчин*
Технический редактор *В.Н. Прусакова*
Корректор *Е.Р. Ароян*
Компьютерная верстка *И.В. Белюсенок*

Сдано в набор 09.11.2015. Подписано в печать 15.12.2015. Формат 60 × 84^{1/8}. Гарнитура Ариал.
Усл. печ. л. 10,70. Уч.-изд. л. 9,73. Тираж 30 экз. Зак. 4172.

Набрано в ИД «Юриспруденция», 115419, Москва, ул. Орджоникидзе, 11.
www.jurisizdat.ru y-book@mail.ru

Издано и отпечатано во
ФГУП «СТАНДАРТИНФОРМ», 123995 Москва, Гранатный пер., 4.
www.gostinfo.ru info@gostinfo.ru