

МИНИСТЕРСТВО ЭНЕРГЕТИКИ И ЭЛЕКТРИФИКАЦИИ СССР  
Главное производственно-техническое управление  
по строительству  
Всесоюзный институт по проектированию организации  
энергетического строительства  
"ОРГЭНЕРГОСТРОЙ"

ПОДГОТОВИТЕЛЬНЫЕ РАБОТЫ  
ТИПОВЫЕ ТЕХНОЛОГИЧЕСКИЕ КАРТЫ  
(СБОРНИК)  
(К-6-5)  
ВЫРУБКА ПРОСЕК ДЛЯ ЛИНИЙ  
ЭЛЕКТРОПЕРЕДАЧИ

Москва 1985

Типовая технологическая карта	ВЛ
Штабелевка сортиментов	К-6-5-8

## 1. ОБЛАСТЬ ПРИМЕНЕНИЯ

1.1. Технологическая карта К-6-5-8 служит руководством по штабелевке сортиментов при вырубке просек для линий электропередачи.

1.2. В состав работ, рассматриваемых картой, входят:

1.2.1. Подготовка подштабельного основания.

1.2.2. Подача сортиментов в зону работы крана.

1.2.3. Строповка сортиментов.

1.2.4. Укладка сортиментов в штабеля.

## 2. ОРГАНИЗАЦИЯ И ТЕХНОЛОГИЯ ПРОЦЕССА

2.1. До укладки сортиментов в штабеля должна быть осуществлена раскрывка хлыстов на рабочей площадке согласно карте К-6-5-7.

2.2. Штабелевка сортиментов производится автомобильным краном К-162.

### Техническая характеристика

Марка.....	К-162
Максимальная грузоподъемность, т.....	16
Длина основной стрелы, м.....	14,0
Габарит с основной стрелой, мм	
длина.....	14000
ширина.....	2750
высота.....	3955
Марка базового автомобиля.....	КРАЗ-257
Масса крана с основной стрелой, т.....	22,5

2.3. Технологическая последовательность укладки сортиментов в штабель следующая:

2.3.1. Оборудовать подштабельное основание из бревен-подкладок.

Подштабельное основание состоит из двух-трех линий подкладок, положенных на землю параллельно оси штабеля. В качестве подкладок

использовать непораженные биологическими агентами разрушения хлсти или бревна от 18 до 25 см.

2.3.2. Установить кран на площадке штабелевки с таким расчетом, чтобы обеспечить укладку штабеля с одной стойки (рис. 8-1).

2.3.3. Произвести строповку сортимента двумя стропами. Стропы, используемые при штабелевке, должны быть оборудованы освобождающими устройствами, чтобы исключить нахождение рабочих на штабеле в период расцепки.

2.3.4. Поднять сортимент не менее чем на 0,5 м выше встречающихся на пути предметов.

2.3.5. Уложить сортимент в штабель. Для управления движением сортимента в воздухе при укладке использовать специальные веревочные поводки длиной не менее 5 м.

2.4. При укладке штабелей сортиментов необходимо соблюдать следующие требования (рис. 8-2):

2.4.1. Отдельные сортименты в штабеле не должны выступать за его пределы более чем на 0,5 м.

2.4.2. Прокладки укладывать симметрично продольной оси штабеля на расстоянии от бревен не более 1 м с каждой стороны.

2.4.3. Междурядные прокладки по высоте штабеля следует укладывать в одной вертикальной плоскости.

2.4.4. Прокладки вдоль штабеля необходимо укладывать в одну линию, а их концы на стыках должны перекрываться на длину не менее 1 м.

2.4.5. Концы штабелей должны иметь угол, равный углу естественного раскатывания бревен не более  $35^{\circ}$ .

2.4.6. В один и тот же штабель можно укладывать сортименты, отличающиеся по длине: для жвойных - не более чем 1 м, для листовных - 0,5 м.

2.4.7. Сортименты должны быть уложены комлями и вершинами в разные стороны и выравнены по одной из сторон штабеля.

2.4.8. Каждый выложенный штабель снабжают табличкой с указанием номера штабеля, сортимента, породы, размера, числа и кубатуры бревен.

2.5. При штабелевке сортиментов необходимо строго соблюдать требования техники безопасности, изложенные в материалах, перечисленных в п. 9 "Общей части".

Особое внимание следует обратить:

2.5.1. Одновременное выполнение работ на двух соседних штабелях и на обоих концах одного штабеля (голове и хвосте) не допускается.

2.5.2. Во время штабелевки находиться в зоне действия перемещаемого груза запрещается.

2.5.3. Места, где производятся работы по укладке штабеля, ограждать знаками безопасности.

2.5.4. Высота штабеля сортиментов должна быть не более 1/4 длины его, но не должна превышать полуторную длину бревен, уложенных в данный штабель.

2.5.5. В соответствии с противопожарными требованиями необходимо соблюдать:

разрыв между штабелями не менее 4 м;

расстояние от штабеля до границы лесосеки не менее 10 м;

вокруг штабелей устроить минерализованную полосу шириной 1 м (рис. 8-3).

2.6. Штабелевку древесины производит звено рабочих в составе:

Профессия	Разряд	Количество
Машинист	5	1
Штабелевщик	3	3

2.7. Калькуляция трудовых затрат

Основание	Наименование работ	Диаметр дерева, м	Средний объем хлыста, м <sup>3</sup>	Объем работ, м <sup>3</sup>	Норма времени на единицу измерения, чел.-ч	Затраты труда на весь объем работ, чел.-ч
Единые нормы выработки и расценки на лесозаготовительные работы § 44 ЦНИИЭ 1982г.	Штабелевка сортиментов краном с помощью гибких стропов	до 0,16	до 0,21	100	0,12	12,0
		до 0,24	до 0,39	120	0,12	14,4
		до 0,32	до 0,75	130	0,12	15,6
		0,32 и более	до 1,90	140	0,12	16,8

### 3. ТЕХНИКО-ЭКОНОМИЧЕСКИЕ ПОКАЗАТЕЛИ НА I га

№ пп.	Показатели	Един. изм.	Диаметр дерева, м			
			до 0,16	до 0,24	до 0,32	0,32 и более
1.	Трудоёмкость	чел.дн.	1,5	1,8	1,9	2,0
2.	Работа механизмов	маш. см.	0,45	0,4	0,5	0,5
3.	Численность звена	чел.	4	4	4	4
4.	Продолжительность	смен	0,45	0,4	0,5	0,5
5.	Производительность	га	2,5	2,5	2,0	2,0

### 4. МАТЕРИАЛЬНО-ТЕХНИЧЕСКИЕ РЕСУРСЫ

4.1. Потребность в машинах, оборудовании, инструментах, приспособлениях и материалах (на одно звено).

№ пп.	Наименование	Тип	Марка ГОСТ	Кол-во шт.	Примечание
1.	Кран автомобильный		K-162	1	
2.	Строп	двухвет- вевой	ОСТ 34.13.110-80	1	
3.	Освобождающее устройство			1	
4.	Канат пеньковый		ГОСТ 483-75	2	ℓ = 5 м

В перечень не включен бригадный инвентарь, предусмотренный табелем средств малой механизации.

4.2. Потребность в эксплуатационных материалах

Название	Един. изм.	Норма на час работы	Количество на I га при диаметре дерева, м			
			до 0,16	до 0,24	до 0,32	0,32 и более
Дизтопливо	кг	4,2	13,9	13,9	17,2	17,2
Дизсмазка	кг	0,21	0,7	0,7	0,9	0,9

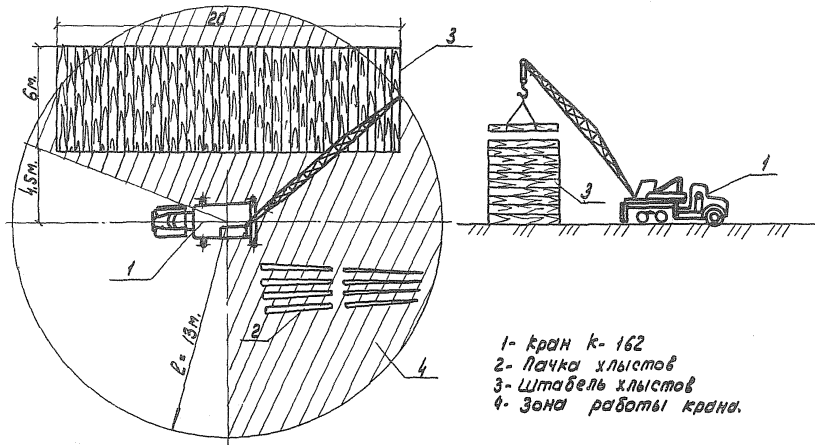
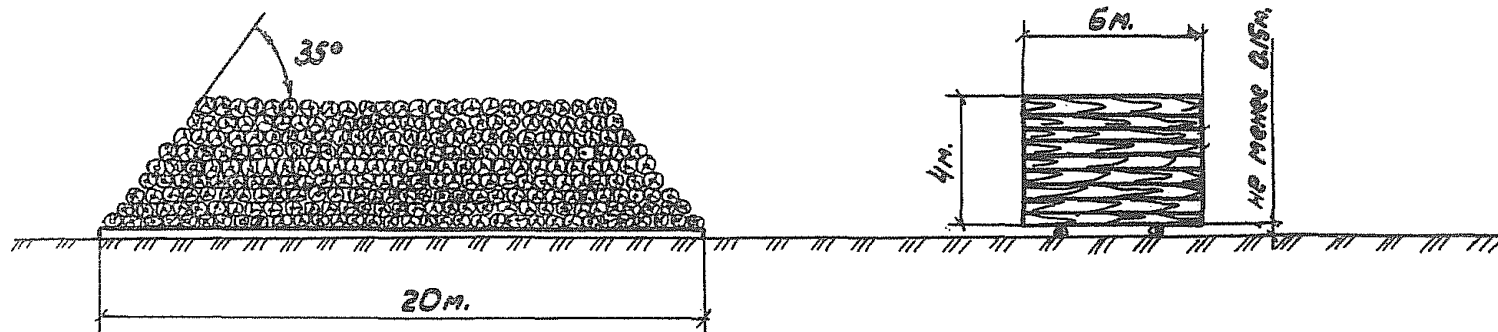


Рис. 8-1 Технологическая схема укладки штабеля

## Плотные штабеля



## Плотно-рядовые штабеля

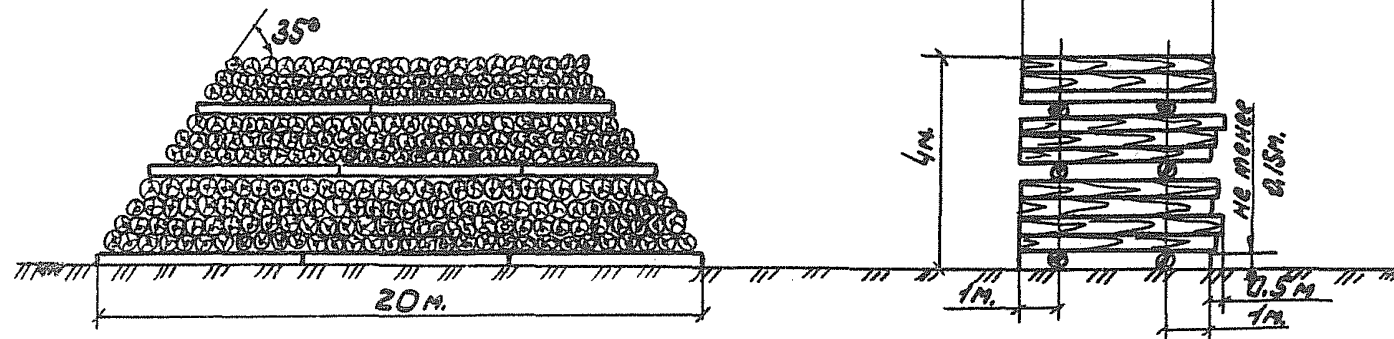
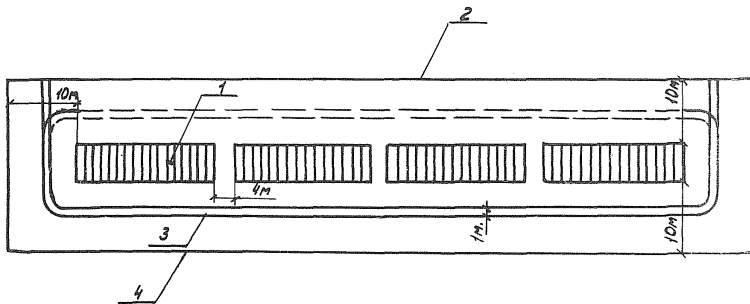


Рис. 8-2 Форма и размеры укладываемых штабелей.



- 1- Штабель
- 2- Граница лесосеки
- 3- минерализованная полоса
- 4- Площадка штабелевки

Рис. 8-3. Схема размещения штабелей.



## СО Д Е Р Ж А Н И Е

I.	Общая часть.....	3
2.	Типовая технологическая карта К-6-5-1 Валка деревьев бензомоторной пилой.....	10
3.	Типовая технологическая карта К-6-5-2 Машинная валка и трелевка деревьев .....	18
4.	Типовая технологическая карта К-6-5-3 Обрезка сучьев бензомоторной пилой.....	25
5.	Типовая технологическая карта К-6-5-4 Машинная обрезка сучьев.....	30
6.	Типовая технологическая карта К-6-5-5 Трелевка хлыстов трактором при помощи чокозров.....	36
7.	Типовая технологическая карта К-6-5-6 Трелевка хлыстов бесчочерным трактором.....	41
8.	Типовая технологическая карта К-6-5-7 Раскряжевка хлыстов.....	46
9.	Типовая технологическая карта К-6-5-8 Штабелевка сортиментов.....	51
10.	Типовая технологическая карта К-6-5-9 Очистка просеки от порубочных остатков.....	58
II.	Типовая технологическая карта К-6-5-10 Сводка тонкомерного леса и кустарника.....	62

---

Подписано в печать 30 I 1985 Формат 60x84<sup>I</sup>/16

Печать офсетная Усл.печ.л. 3,95

Уч.-изд.л. 3,6 Тираж 2000 Заказ 110

---

Центр научно-технической информации по энергетике и электрификации  
Минэнерго СССР, Москва, проспект Мира, д. 68

---

Типография Информэнерго, Москва, I-й Переяславский пер., д. 5