

Министерство
жилищно-коммунального
хозяйства РСФСР

**Инструкция
о порядке похорон
и содержании
кладбищ в РСФСР**

МОСКВА

СТРОЙИЗДАТ

СО Д Е Р Ж А Н И Е

	Стр.
1. Организация похоронного обслуживания	3
Салон-магазин (магазин) специализированного коммунального обслуживания	3
Оборудование салонов-магазинов (магазинов) специализированного коммунального обслуживания	7
Агент похоронной службы	10
2. Порядок проведения похорон	10
Организатор похорон	11
Похороны из дома	17
Похороны из морга	19
Похороны, организуемые и проводимые предприятием (учреждением, организацией)	19
Траурная церемония прощания в здании траурных гражданских обрядов, в крематории	21
Захоронение урны с прахом	26
3. Устройство кладбищ	26
Выбор участков	27
Организация и зонирование территории кладбища и крематория	30
Дороги	31
Озеленение территорий кладбищ и крематориев	35
Полivочный водопровод	36
Наружное освещение	37
Эксплуатация электротехнических устройств	37
4. Эксплуатация и содержание кладбищ	37
Порядок захоронений	38
Устройство могил	41
Оборудование и эксплуатация территории	43
Рекомендации по механизации трудоемких работ	45
Пожарная безопасность	45
Обязанности администрации кладбища	46
Правила посещения кладбищ, права и обязанности граждан	48
<i>Приложение 1.</i> Памятка для комиссий по организации и проведению похорон	54
<i>Приложение 2.</i> Форма бланка счета-заказа на похороны	56
<i>Приложение 3.</i> Удостоверение агента похоронной службы	57
<i>Приложение 4.</i> Форма бланка для кратких сведений об умершем (умершей)	59
<i>Приложение 5.</i> Удостоверение организатора похорон	59
<i>Приложение 6.</i> Удостоверение о захоронении	61
<i>Приложение 7.</i> Удостоверение о захоронении урны с прахом	62
<i>Приложение 8.</i> Книга регистрации установки надгробий	63
<i>Приложение 9.</i> Ассортимент древесно-кустарниковых и цветущих растений для озеленения территорий кладбищ и крематориев	63

МИНИСТЕРСТВО ЖИЛИЩНО-КОММУНАЛЬНОГО ХОЗЯЙСТВА
РСФСР

Инструкция о порядке похорон и содержания кладбищ в РСФСР

*Утверждена приказом
по Министерству
жилищно-коммунального хозяйства
РСФСР
от 12 января 1979 г.
№ 25*



МОСКВА СТРОПИЗДАТ 1980

Разработана Главным управлением предприятий коммунального обслуживания Министерства жилищно-коммунального хозяйства РСФСР (Г. А. Лунев, В. Ф. Звонова) и Государственным проектным институтом Гипрокоммустрой (А. Л. Тавровский, Ф. П. Березной, И. М. Зуева, Н. Н. Комнатный, Е. С. Макаревич, А. С. Удачин).

Инструкция о порядке похорон и содержании кладбищ в РСФСР: Утв. от 12 янв. 1979 г. № 25 / М-во жил.-коммун. хоз-ва РСФСР. — М.: Стройиздат, 1980. — 64 с.

Настоящая Инструкция определяет порядок организации и проведения похорон, порядок захоронения умерших или их праха после кремации, правила эксплуатации и содержания кладбищ и является обязательной для организаций похоронного обслуживания в РСФСР.

Предназначена для работников коммунального хозяйства, работающих в области похоронного обслуживания населения.

хозяйства РСФСР

І СОДЕРЖАНИИ

альному хозяйству

р о в а
в а
о в а

і в л о в а
і з а

рь 27.11.79 Т-19564
Гарнигура «Литератур-
л. 3,67 Тираж 20000 экз
ена 20 к.

ская, 23а.

а при Государственном
графин и книжной
ульвар, 26.

3403000000

© Стройиздат, 1980

1. ОРГАНИЗАЦИЯ ПОХОРОННОГО ОБСЛУЖИВАНИЯ

1.1. Настоящая Инструкция является обязательной для организаций похоронного обслуживания в РСФСР.

1.2. Похоронное обслуживание населения в городах возложено на органы коммунального хозяйства исполнительных комитетов местных Советов народных депутатов, в системе которых имеются объединения, комбинаты, тресты, конторы, бюро похоронного обслуживания.

1.3. Похоронное обслуживание и содержание кладбищ в сельских населенных пунктах возложены на сельские Советы народных депутатов.

1.4. Порядок проведения похорон и захоронения с учетом национальных обычаев может быть дополнен и изменен по согласованию с советами министров АССР, краевыми и областными исполнительными комитетами Советов народных депутатов.

1.5. Систему похоронного обслуживания следует ориентировать преимущественно на строительство крематориев и экономичные способы захоронения после кремации.

Органы похоронного обслуживания должны разъяснять населению санитарно-гигиенические, экономические и другие преимущества кремации по сравнению с захоронением гроба в могилу.

Непосредственное предоставление гражданам услуг и продажу похоронных принадлежностей производят салоны-магазины (магазины) специализированного коммунального обслуживания.

Салон-магазин (магазин) специализированного коммунального обслуживания

1.6. Салон-магазин (магазин) специализированного обслуживания — это учреждение, в котором централизованно решаются вопросы, связанные с организацией и проведением похорон, оформляются документы на похороны, заказываются и оплачиваются услуги и похоронные принадлежности, доставляемые по адресу, указанному заказчиком. Салон-магазин производит продажу по-

хоронных принадлежностей по образцам, магазин — непосредственно из склада при магазине.

1.7. На салон-магазин (магазин) специализированного коммунального обслуживания возложено выполнение следующих обязанностей:

а) предоставление услуг агента похоронной службы или организатора похорон¹;

Примечание. Должностное лицо, ответственное за прием заказов на похороны по телефону, должно записать фамилию, имя и отчество заказчика (наименование организации-заказчика), его адрес и номер телефона, проверить правильность заказа по телефону и направить к заказчику агента похоронной службы или организатора похорон, который должен прибыть к заказчику в точно назначенное время.

б) оформление свидетельства о смерти на основании врачебного свидетельства о смерти или фельдшерской справки о смерти, полученных близкими умершего или агентом похоронной службы в медицинском учреждении;

в) оформление документов на отвод участка для захоронения гроба с телом, урны с прахом или на нишу для установки урны с прахом в колумбарии;

г) оформление документа на повторное захоронение на основании письменного согласия лица, на которое зарегистрирована могила или ниша в колумбарии (при предъявлении заявителем паспорта и удостоверения о захоронении), и письменного разрешения администрации кладбища или крематория;

Примечание. Повторное захоронение — это захоронение гроба с телом в могилу, в которой в данный момент уже находится захоронение. Повторное захоронение разрешается только после истечения полного периода минерализации, установленного местными органами санитарного надзора.

д) продажа похоронных принадлежностей по образцам (деревянных и металлических гробов, урн для праха, венков, лент с надписями и др.);

е) доставка похоронных принадлежностей по адресу, указанному заказчиком;

ж) предоставление зала для торжественно-траурной церемонии прощания в здании траурных гражданских обрядов или в крематории;

¹ Решением местных органов жилищно-коммунального хозяйства обязанности агента похоронной службы и организатора похорон может выполнять одно лицо.

з) перевозка умершего (в гробе) из дома или из больницы в здание траурных гражданских обрядов, крематорий или на кладбище;

и) предоставление автокатафалка для перевозки гроба с телом и пассажирского транспорта для следования процессии на кладбище (к зданию траурных гражданских обрядов или в крематорий) и возвращения участников похорон по указанному адресу;

к) предоставление автокатафалка для перевозки гроба с телом в культовое здание, а затем на кладбище или в крематорий;

л) обеспечение музыкального сопровождения похорон;

м) проведение траурной церемонии прощания в здании траурных гражданских обрядов, на площадке кладбища, в крематории, Дворце культуры, клубе и т. д.;

н) оформление заказа на изготовление и установку памятника на могиле или плиты, закрывающей нишу колумбария;

о) предоставление автокатафалка для перевозки гроба с телом на железнодорожную станцию, в аэропорт, речной или морской порт данного города для последующей перевозки его в другой населенный пункт железнодорожным, воздушным или водным транспортом;

п) предоставление автокатафалка для перевозки гроба с телом из аэропорта, с железнодорожной станции, из речного или морского порта данного города в морг больницы, в здание траурных гражданских обрядов, в крематорий или на кладбище;

р) предоставление автокатафалка для междугородной перевозки гроба с телом на предельное расстояние, устанавливаемое решением исполкома местного Совета народных депутатов, по письменному разрешению санитарно-эпидемиологической станции;

с) консультация предприятий (организаций, учреждений) по организации и проведению похорон и снабжение их памятками для комиссий по организации и проведению похорон (прил. 1);

т) разъяснение гражданам преимуществ кремации;

у) оформление счета-заказа на похороны и получение платы за услуги и товары по наличному или безналичному расчету (прил. 2).

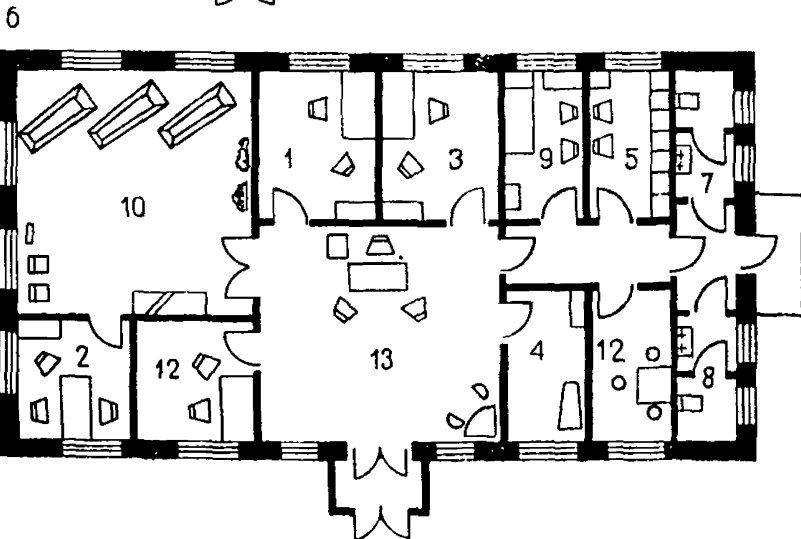
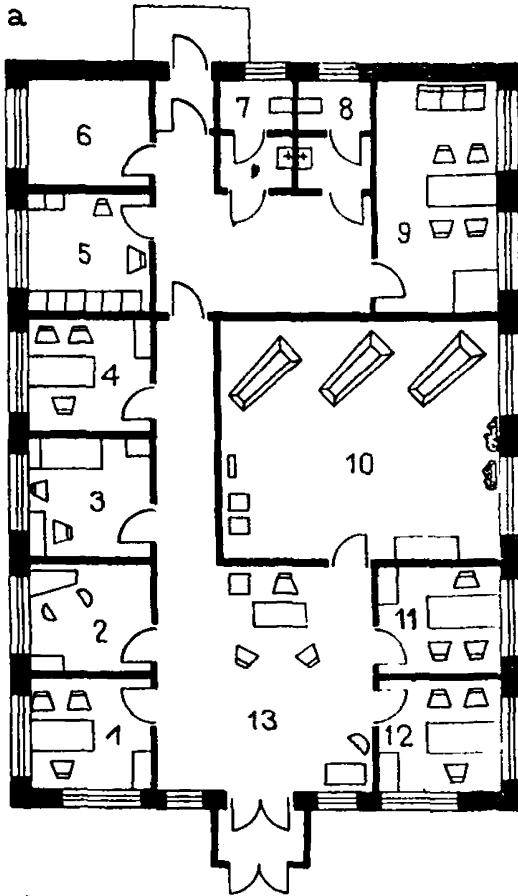


Рис. 1. Магазины специализированного обслуживания
a — салон-магазин; *б* — магазин; 1 — кабинет сотрудника отдела ЗАГС; 2 — комната выбора музыки; 3 — комната оказания медицинской помощи; 4 — комната агентов похоронной службы и организаторов похорон; 5 — гардероб персонала; 6 — кладовая; 7 — женский санузел; 8 — мужской санузел; 9 — комната персонала; 10 — демонстрационно-торговый зал; 11 — кабинет приема и оформления заказов на похороны; 12 — кабинет заведующего (директора); 13 — холл-приемная

Оборудование салонов-магазинов (магазинов) специализированного коммунального обслуживания

1.8. Салоны-магазины (магазины) специализированного обслуживания (рис. 1) должны быть оборудованы:

а) письменными столами, шкафами, кассовыми сейфами, сейфами для хранения документов, кассовыми аппаратами, стульями, столами для разглаживания лент и написания на них текстов, телефонной связью;

б) стендами с прейскурантом цен на похоронные принадлежности и услуги, утвержденным в установленном порядке;

в) стендами и витринами (в салоне-магазине) для размещения образцов похоронных принадлежностей (гирлянд, лент, урн для праха, шрифты, надписей на лентах и т. д.) и памятников или их цветных фотографий с указанием наименования и стоимости изделия;

г) настенными часами.

1.9. В салонах-магазинах (магазинах) специализированного коммунального обслуживания должны находиться цветные фотографии образцов оформления мест захоронения в гробах и после кремации, цветные фотографии зданий траурных гражданских обрядов, крематориев и залов прощания; памятки с рекомендациями по организации и проведению похорон, разъяснениями преимуществ кремации, номерами телефонов салонов-магазинов и магазинов.

В салонах-магазинах и магазинах должны быть аптечки первой доврачебной помощи и книги отзывов и предложений.

Агент похоронной службы

1.10. Агент похоронной службы является штатным сотрудником салона-магазина (магазина) специализированного обслуживания. Его обязанностями является предоставление на дому услуг по организации похорон и обеспечение заказчика похоронными принадлежностями.

1.11. Агент обязан обслуживать заказчика независимо от места нахождения умершего — дома или в морге больницы.

1.12. Агент во время исполнения служебных обязанностей должен иметь при себе служебное удостоверение (прил. 3), альбом с цветными фотографиями похоронных принадлежностей, прейскурант цен на услуги и то-

вары, утвержденный в установленном порядке; цветные фотографии залов здания траурных гражданских обрядов, крематория, урн для праха, памятников, образцов оформления мест захоронений; перечень музыкальных произведений для сопровождения похорон, а также бланки счетов-заказов на похороны.

1.13. Войдя в дом, агент должен представиться близким умершего, предъявить служебное удостоверение и выразить им соболезнование.

1.14. Разговор агента с родственниками должен протекать в форме благожелательной неторопливой беседы. По мере возможности агент должен учитывать желания близких умершего.

1.15. Агент должен быть детально осведомлен о порядке проведения похорон, о времени работы кладбищ, зданий траурных гражданских обрядов, крематория и моргов, находящихся в обслуживаемом населенном пункте. Он должен знать преимущества кремации, способы захоронения праха и оформления мест захоронения, а также правила оформления документов.

1.16. Агент должен, если в этом будет необходимость, дать совет близким умершего о траурном убранстве комнаты, где будет находиться покойный: посоветовать, куда и как поставить гроб с телом, крышку гроба, портрет покойного, венки, цветы, стулья; какими тканями закрыть зеркала и картины; в какой одежде быть на похоронах.

Примечание. Гроб с телом обычно ставят на стол, покрытый тканью. Узкая часть гроба должна быть направлена к выходу. Крышку гроба ставят вертикально в прихожей (коридоре) узкой частью на пол. Ставить крышку на лестничной площадке не рекомендуется.

1.17. Для определения размеров гроба агент должен узнать у близких умершего длину тела покойного. Агент может дать совет, в какую одежду и обувь одеть умершего.

1.18. Агент должен узнать у близких умершего о предполагаемом числе участников похорон, фамилии, имена и отчества лиц, которые будут выступать на траурном митинге; выбрать с близкими родственниками способ захоронения, текст на лентах для венков, программу музыкального сопровождения похорон; внести запись о жизненном пути покойного в специальную форму «Краткие сведения об умершем (умершей)» (прил. 4).

Примечания: 1. Право выбора способа захоронения принадлежит близким умершего, или захоронение выполняется согласно завещанию умершего. При наличии в городе крематория агент рекомендует провести ритуал прощания в зале крематория.

2. Текст от родных и близких обычно пишется на ленте белого цвета, от сотрудников и друзей — на красной.

1.19. Агент должен принять заказ на похороны и обеспечить:

а) получение врачебного свидетельства о смерти или фельдшерской справки о смерти в медицинском учреждении по паспорту умершего или по свидетельству о рождении;

б) оформление свидетельства о смерти в отделе ЗАГСа, в салоне-магазине (магазине) специализированного обслуживания и сдачу в этих организациях паспорта и военного билета;

в) приобретение в магазине специализированного обслуживания и доставку похоронных принадлежностей по адресу, указанному заказчиком;

г) подготовку могилы;

д) предоставление зала в здании траурных гражданских обрядов, крематории, Дворце культуры, клубе;

е) перевозку гроба с телом в здание траурных гражданских обрядов, крематорий, в культовое здание, на кладбище;

ж) предоставление автокатафалка для перевозки гроба с телом и пассажирского транспорта для следования процессии в здании траурных гражданских обрядов, крематорий, культовое здание или на кладбище и возвращение процессии по указанному адресу;

з) изготовление фотопортрета умершего (увеличение с фотографии);

и) музыкальное сопровождение похорон;

к) вызов организатора похорон из салона-магазина (магазина) специализированного обслуживания.

1.20. Агент обязан внести стоимость заказанных услуг и похоронных принадлежностей в счет-заказ на похороны (в четырех экземплярах), который должен подписать заказчик, и получить от заказчика деньги. На каждом подписанном заказчиком бланке счета-заказа агент ставит штамп «Оплачено» с указанием общей суммы в рублях (прописью) и копейках и свою подпись.

Полученные от заказчика деньги и три экземпляра оформленного счета-заказа агент должен сдать в мага-

зин (в день оформления заказа), первый экземпляр счета-заказа — оставить заказчику.

Два экземпляра «Кратких сведений об умершем (умершей)», подготовленных агентом вместе с близким умершего, агент должен сдать в магазин, третий экземпляр — оставить близким.

Примечание. Один экземпляр «Кратких сведений об умершем (умершей)» из магазина должен быть передан в здание траурных гражданских обрядов (крематорий). Эти сведения являются основой для руководителя ритуала — лица, которое проводит церемонию прощания в указанных зданиях.

1.21. Агент несет ответственность за полное и своевременное исполнение заказа.

Перед уходом из дома умершего агент еще раз выражает соболезнование его родным и близким.

1.22. Агент обязан до начала похорон доставить семье умершего свидетельство о смерти.

2. ПОРЯДОК ПРОВЕДЕНИЯ ПОХОРОН

Организатор похорон

2.1. Организатор похорон является штатным сотрудником салона-магазина (магазина) специализированного обслуживания. Его основными обязанностями является руководство похоронами в день их проведения. Организатор похорон должен знать порядок проведения похоронного обряда (при похоронах из дома, из морга, клуба, Дворца культуры и т. д.), национальные похоронные обычаи, правила оформления соответствующих документов, уметь пользоваться магнитофоном и оказывать первую доврачебную медицинскую помощь.

2.2. Организатор похорон во время исполнения служебных обязанностей должен иметь при себе служебное удостоверение (прил. 5).

2.3. В день проведения похорон организатор в точно назначенное время должен прибыть к месту, откуда начнутся похороны, представиться близким родственникам умершего, предъявить им служебное удостоверение и принять на себя руководство похоронами.

2.4. Организатор похорон должен проверить наличие у близких свидетельства о смерти и счета-заказа на похороны.

2.5. Организатор похорон назначает лиц из числа участников похорон для несения гроба и атрибутов похорон, определяет состав почетного караула, разводящего и смены, руководит выносом гроба, формирует траурный автомобильный кортеж, руководит построением и шествием траурной процессии, а также траурным митингом.

Похороны из дома

2.6. В дом, откуда будут начинаться похороны, организатор должен прибыть в точно назначенное время, представиться близким родственникам, предъявить им служебное удостоверение (прил. 5).

Убедившись в том, что все участники похорон собрались и освобождены проходы для выноса гроба, организатор назначает из числа участников похорон лиц, которые будут нести портрет покойного (один человек), подушечки с орденами и медалями (по одному человеку на каждую подушечку с орденом или медалями), венки (по два человека на венок), крышку гроба (два или четыре человека), гроб с телом (шесть или восемь человек), определяет состав почетного караула и обеспечивает его участников траурными повязками, которые надеваются на левую руку и прикрепляются булавками.

Примечание. Почетный караул назначается в случае участия в похоронах организации (предприятия, учреждения).

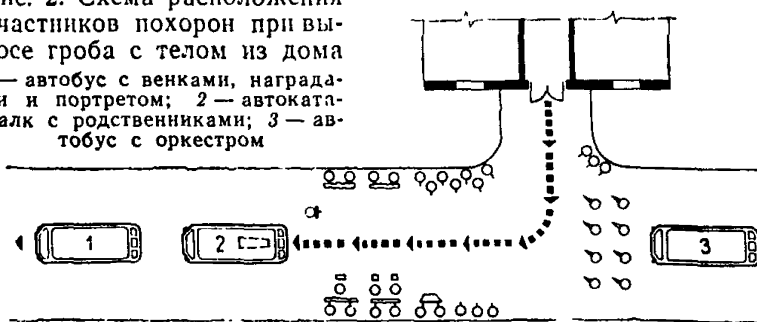
2.7. Организатор уточняет фамилии, имена и отчества лиц, которые будут выступать на траурном митинге, и при необходимости вносит изменения в «Краткие сведения об умершем (умершей)», полученные им в салоне-магазине (магазине) специализированного обслуживания.

2.8. Организатор должен посоветовать родственникам взять с собой воду и необходимые медикаменты.

2.9. По прибытии автокатафалка и пассажирского автобуса начинается церемония похорон. По просьбе организатора участники похорон выходят из дома и располагаются по пути выноса гроба. Родные и близкие остаются у гроба на 10—15 мин.

Назначенные лица выносят венки, портрет покойного, подушечки с наградами, крышку гроба (ее ставят вертикально узким концом вниз); оркестр располагается в стороне (рис. 2).

Рис. 2. Схема расположения участников похорон при выносе гроба с телом из дома
 1 — автобус с венками, наградами и портретом; 2 — автокатафалк с родственниками; 3 — автобус с оркестром



- | | |
|---------------------------------------------------|-------------------------------|
| ⊗ организатор похорон | ⊗⊗ лица, несущие венок |
| ⊗ лицо, несущее портрет | ⊗⊗ лица, несущие крышку гроба |
| ⊗⊗ лицо, несущее подушечку с орденом или медалями | ♫ оркестрант |
| ⊗ участник похорон | ☞ гроб с телом |

2.10. Назначенные лица выносят гроб (его несут узким концом вперед), устанавливают его на постаменте автокатафалка изголовьем к кабине водителя, закрывают крышкой. Венок от родных и близких кладется на крышку гроба.

2.11. Вынос гроба может сопровождаться траурной мелодией, исполняемой оркестром или воспроизводимой магнитофоном, установленным в автокатафалке.

2.12. Организатор похорон формирует траурный кортеж в следующем порядке:

- машина с участниками похорон, которые будут нести портрет и подушечки с наградами умершего;
- машина с венками;

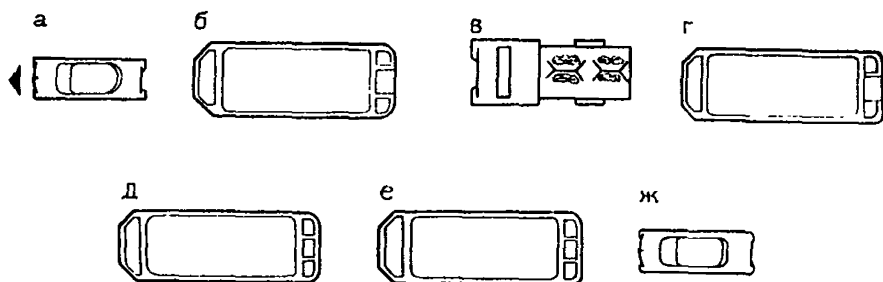


Рис. 3. Схема построения и движения траурного автомобильного кортежа

- а — машина Государственной автомобильной инспекции;
- б — машина с участниками похорон, несущими портрет и подушечки с орденами и медалями;
- в — машина (с открытым кузовом) с венками;
- г — автомобильный катафалк с гробом и близкими родственниками;
- д — автобус с участниками похорон;
- е — автобус с оркестром;
- ж — участники похорон на легковом транспорте

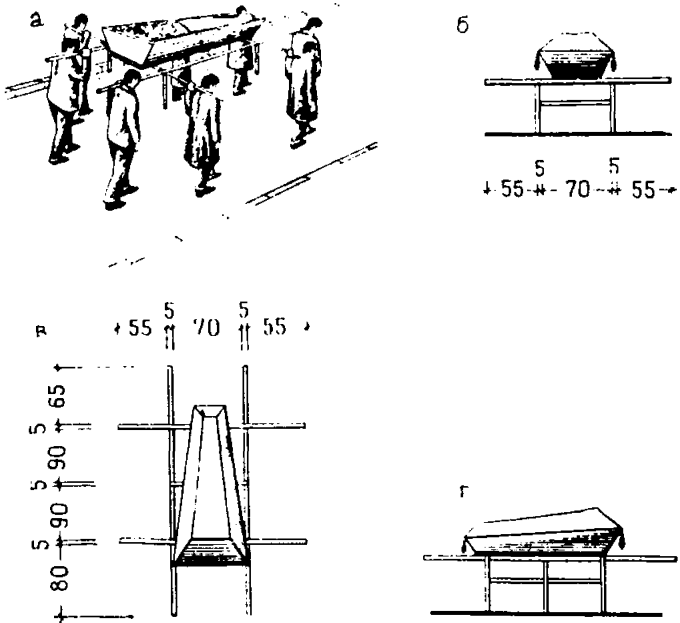


Рис. 4. Катафалк-носилки для гроба
а — общий вид; *б* — вид спереди; *в* — вид сверху; *г* — вид сбоку

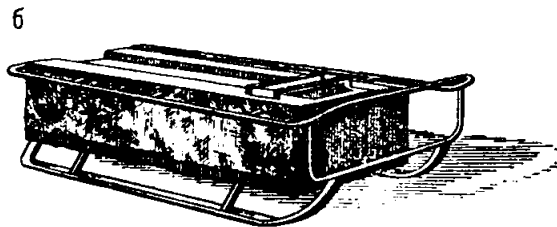
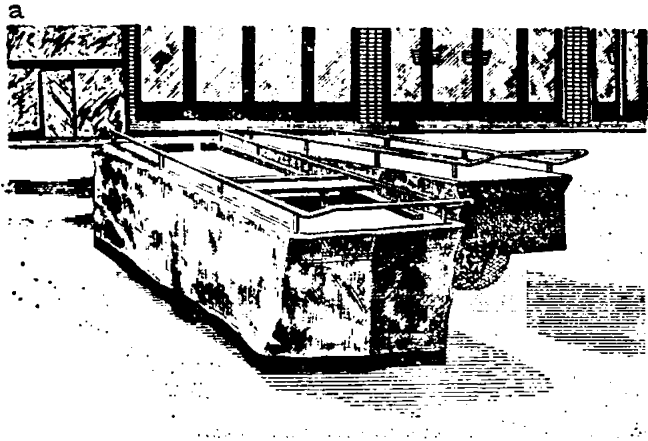


Рис. 5. Катафалки
а — катафалк-тележка; *б* — катафалк-сани

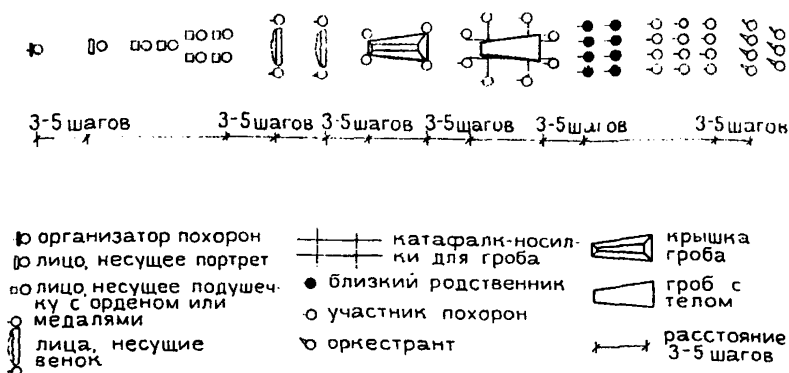


Рис. 6. Схема построения и движения траурной процессии от входа на кладбище (из здания траурных гражданских обрядов) к месту захоронения

автокатафалк с гробом и близкими умершего;

автобус с участниками похорон;

автобус с оркестром;

участники похорон на личном транспорте (рис. 3).

2.13. Организатор, убедившись в том, что гроб помещен в автокатафалк и что посадка родственников, остальных участников похорон и оркестра завершена, разрешает движение траурного кортежа. Машина с венками, портретом и подушечками с наградами первой следует к месту захоронения.

Примечание. При траурных процессиях с большим числом участников похорон заведующий салоном-магазином (магазином) обращается в Государственную автомобильную инспекцию МВД СССР с просьбой о выделении для проведения похорон машины ГАИ, которая следует впереди траурного кортежа.

2.14. По прибытии траурного кортежа на кладбище организатор похорон и один из родственников или близких умершего со свидетельством о смерти и счетом-заказом на похороны обращаются в контору кладбища для регистрации захоронения умершего в книге установленной формы, получают удостоверение о захоронении (прил. 6) и регистрационный знак для установки его на могиле после окончания похорон.

2.15. Участники похорон выходят из машин и становятся у автокатафалка в том же порядке, как и при выносе гроба из дома (см. рис. 2).

2.16. Гроб выносят из автокатафалка и устанавливают

вают на катафалк-носилки (рис. 4) или на катафалк-тележку либо на катафалк-сани (рис. 5). Крышку снимают (по желанию родственников похороны могут проходить с гробом, закрытым крышкой). По желанию родственников гроб могут нести на руках к месту захоронения. Оркестр исполняет траурную мелодию.

2.17. Траурное шествие к месту захоронения (рис. 6) возглавляет организатор похорон, за ним на расстоянии 3—5 шагов следуют лица, несущие венки (по 2 чел); лицо, несущее портрет покойного; лица, несущие подушечки с орденами и медалями в порядке старшинства орденов (по одному человеку на каждую подушечку с орденом или медалями); лица с гробом на катафалк-носилках (6—8 чел.). За гробом идут родные и близкие, друзья и сотрудники. Замыкает процессию оркестр, который по пути следования исполняет траурные мелодии.

2.18. У могилы лица, несущие венки, портрет, награды, образуют коридор, по которому проносят крышку и гроб, который устанавливают на переносной постамент. Крышку гроба ставят возле постамента вертикально, узким концом вниз.

2.19. Траурный митинг открывает организатор похорон, предоставляя слово желающим выступить. Выступающие говорят о жизненном пути покойного и его заслугах перед обществом (городом, организацией, семьей). После выступления звучит траурная мелодия.

Примечание. Если нет желающих выступить, организатор похорон сам произносит траурную речь, используя «Краткие сведения об умершем (умершей)».

2.20. После окончания выступлений организатор похорон закрывает траурный митинг словами прощания: «Гражданин Союза Советских Социалистических Республик (называет фамилию, имя и отчество покойного) закончил свой жизненный путь. Пусть добрая, светлая память о нем сохранится в наших сердцах на долгие годы».

Звучит траурная мелодия.

Организатор просит проститься с покойным. Участники похорон проходят у гроба и становятся возле могилы.

После прощания родных и близких организатор закрывает лицо покойного покрывалом и с помощью рабочего закрывает гроб крышкой.

Рабочие кладбища переносят гроб к могиле и опускают его в могилу.

Организатор предлагает участникам похорон бросить в могилу горсть земли. Первыми это делают родные и близкие. Затем работники кладбища засыпают могилу землей, устраивают холм и устанавливают на нем регистрационный знак с фамилией, именем и отчеством похороненного, датами его рождения и смерти (рис. 7). По желанию родственников на могиле может быть уста-

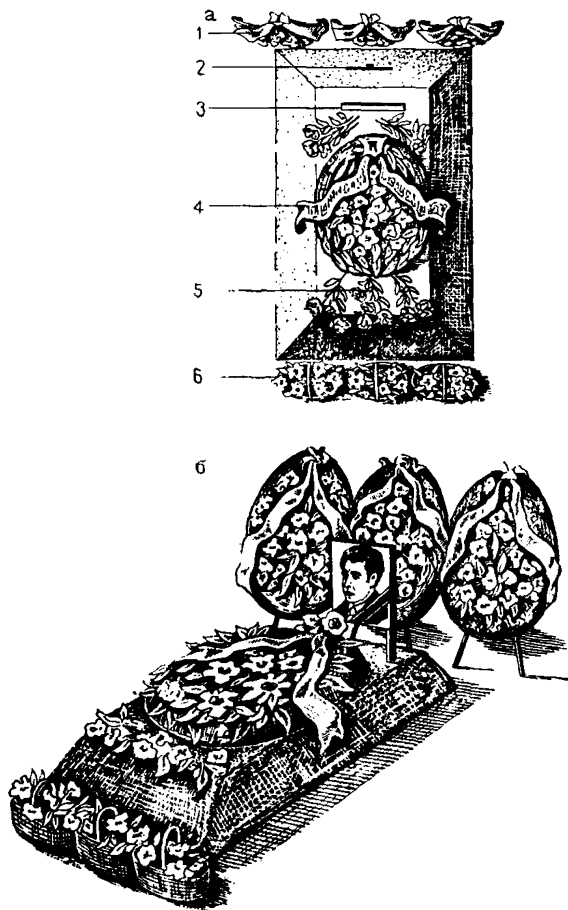


Рис. 7. Оформление могилы после захоронения

1 — венки на подставках; 2 — регистрационный знак; 3 — портрет; 4 — венок от родных; 5 — букеты; 6 — вазоны

новлен портрет. Участники похорон возлагают на могилу венки и цветы. На этом обряд заканчивается.

Организатор сопровождает ближайших родственников к автобусу и, прощаясь, еще раз выражает им соболезнование.

2.21. Организатор несет ответственность за сохранность наград умершего и по окончании похорон возвращает их близким родственникам.

Примечания: 1. Ордена и медали СССР умерших награжденных граждан и награжденных посмертно оставляются или передаются их семьям для хранения как память, применительно к гражданскому законодательству о порядке наследования. Если у умершего награжденного нет наследников, ордена и медали СССР возвращаются в Президиум Верховного Совета СССР.

2. Ордена, медали СССР умерших или посмертно награжденных граждан с согласия наследников по решению Президиума Верховного Совета СССР, Президиумов Верховных Советов союзных, автономных республик, исполкомов краевых, областных Советов народных депутатов могут быть переданы музеям для экспонирования и хранения.

Похороны из морга

2.22. Похороны из морга могут проводиться под руководством организатора похорон или под руководством лица, определяемого родственниками покойного.

2.23. Санитарно-гигиенические и косметические процедуры (бальзамирование и обмывание тела, бритье, стрижка волос и проч.), одевание тела в заранее принесенную одежду и укладывание его в гроб производит персонал морга.

Примечание. Похороны умерших от острозаразных заболеваний проводятся под непосредственным контролем местных санитарных органов.

2.24. К назначенному времени персонал морга устанавливает гроб на постаменте в зале прощания при морге.

2.25. Организатор должен прибыть в морг до приезда участников похорон, встретить их, представиться близким родственникам и проводить их в зал прощания к гробу. Вносить в зал венки, крышку гроба, проводить траурный митинг в зале прощания при морге не рекомендуется.

Через 10—15 мин после входа близких в зал прощания по просьбе организатора назначенные лица выносят

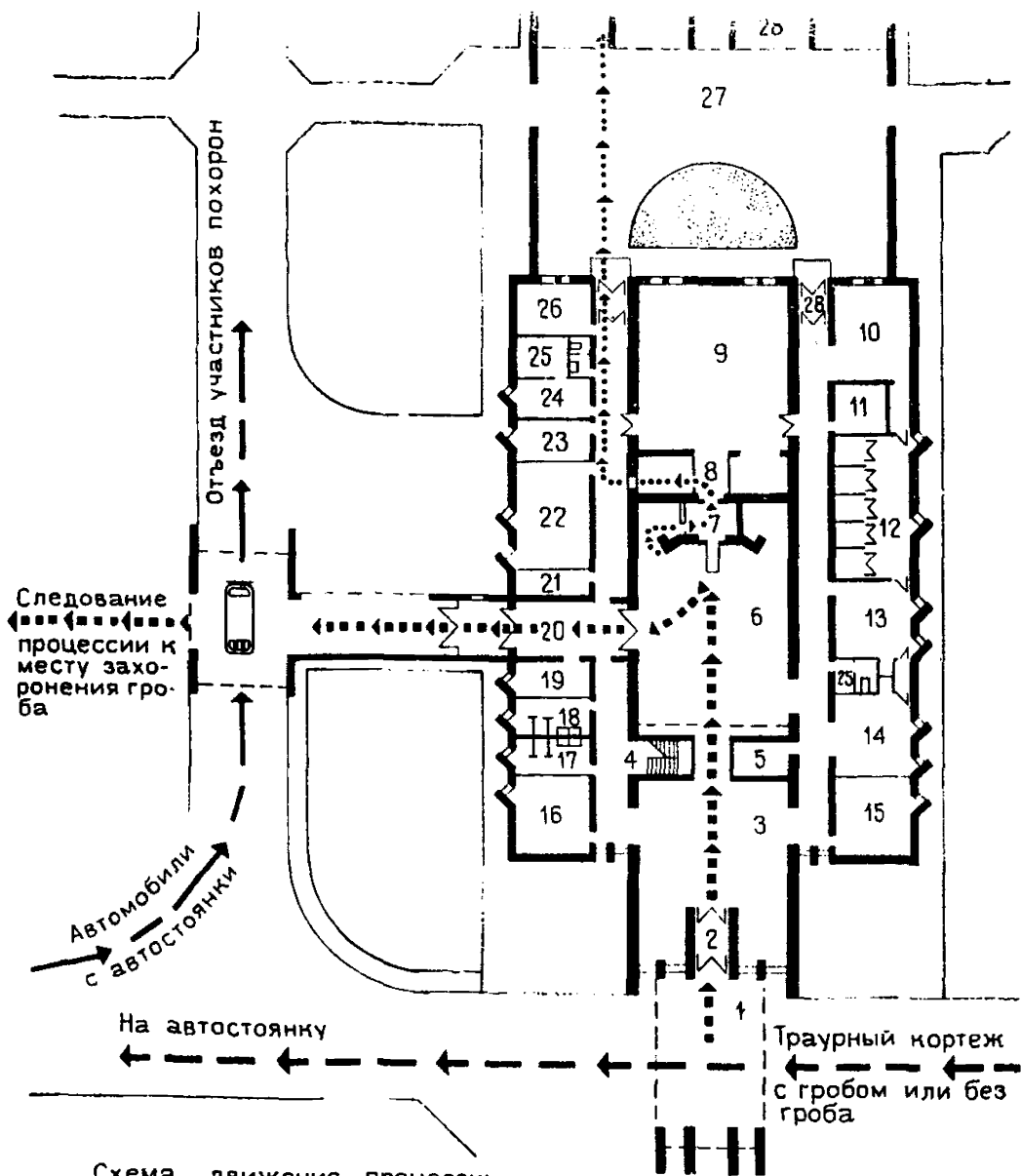


Схема движения процессии

←.....←.....←.....←..... движение процессии с гробом на руках при похоронах, имеющих общегородское значение (или по желанию семьи покойного), вход процессии в здание и выход с гробом для следования к месту погребения или к автобусу при убытии corteжа (в случаях последующей за церемонией прощания кремацией)

←.....←.....←.....←..... траурный corteж с гробом или без гроба
 ←.....←.....←.....←..... удаление венков при прощании (с последующей кремацией) в хозяйственный двор
 ←.....←.....←.....←..... убытие траурного corteжа

Рис. 8. Проект крематория в Ростове-на-Дону

1 — козырек-навес главного входа; 2 — тамбур; 3 — зал ожидания; 4 — лестница на антресоли; 5 — комната формирования почетного караула; 6 — траурный зал; 7, 8 — передаточная камера; 9 — кремационный зал; 10 — приемная-регистрация; 11 — машинное отделение холодильной установки; 12 — холодильная камера; 13 — комната подготовки умерших к обряду; 14 — комната родственников; 15 — комната руководителя обряда и оформления документов; 16 — курительная; 17 — туалет для мужчин; 18 — туалет для женщин; 19 — комната оказания медицинской помощи; 20 — холл выхода из траурного зала; 21 — электрощитовая; 22 — приточная вентиляционная камера; 23 — комната персонала; 24 — комната обработки кремированных останков; 25 — хранящие погребальных урн; 26 — узел ввода; 27 — хозяйственный двор; 28 — навес

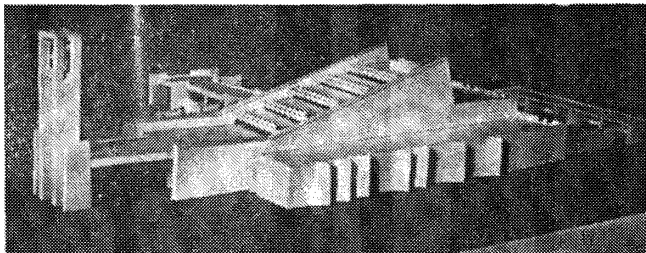


Рис. 9. Проект крематория в Ростове-на-Дону

гроб, помещают его в автокатафалк и закрывают крышкой.

2.26. В зале прощания при морге и при выносе тела из него исполнять траурные мелодии не разрешается.

2.27. Убедившись в том, что гроб помещен в автокатафалк, а родственники и участники похорон заняли свои места в машинах, организатор разрешает движение траурного кортежа.

2.28. При построении и следовании траурного автомобильного кортежа (на кладбище, в здание траурных гражданских обрядов или в крематорий) следует соблюдать порядок, указанный на рис. 3.

Похороны, организуемые и проводимые предприятием (учреждением, организацией)

2.29. Организация (предприятие, учреждение) может образовать свою комиссию по организации и проведению похорон. Памятку для комиссий с «Планом организации и проведения похорон» распространяют салоны-магазины (магазины) специализированного обслуживания, агенты похоронной службы и организаторы похорон (см. прил. 1).

Траурная церемония прощания в здании траурных гражданских обрядов, в крематории

2.30. Движение траурной процессии к крематорию (рис. 8, 9) или к зданию траурных гражданских обрядов (рис. 10, 11, 12) должно осуществляться в порядке, указанном на рис. 6.

2.31. После прибытия траурной процессии (кортежа) к зданию траурных гражданских обрядов (к крематорию) организатор похорон приглашает одного из родственников в помещение для оформления документов, где дежурный администратор вносит соответствующую запись в регистрационную книгу установленного образца на основании свидетельства о смерти и счета-заказа на похороны, заполняет и передает близкому родственнику умершего удостоверение о захоронении (в случае последующего захоронения гроба с телом в могилу) или документ о кремации.

2.32. По прибытии процессии (кортежа) к зданию траурных гражданских обрядов или в крематорий организатор похорон передает свои обязанности лицу, проводящему обряд прощания в траурном зале.

2.33. Если гроб с телом находился в охлаждаемом помещении здания траурных гражданских обрядов (крематория), близких родственников приглашают в специальную комнату для опознания покойного.

2.34. Руководитель ритуала должен уточнить у организатора похорон фамилии, имена и отчества лиц, которые будут выступать на траурном митинге, проинструктировать разводящего почетного караула о порядке смены караула.

2.35. Внесение гроба в зал и размещение атрибутов траурного ритуала должно проводиться до приглашения в зал участников похорон. Атрибуты траурного ритуала размещают в зале следующим образом:

портрет на постаменте или на подставке — у изголовья гроба;

ордена и медали на траурных подушечках — у передней плоскости постамента;

венки — справа и слева за постаментом;

крышку гроба — у стены, справа от постамента (ее ставят вертикально, узким концом вниз);

гроб с телом — на постаменте.

2.36. После установки гроба с телом и атрибутов похорон руководитель ритуала включает запись траурной мелодии и под ее негромкое звучание приглашает войти в зал сначала родных и близких, которым он предлагает сесть на стулья, поставленные слева от постамента, а затем и всех участников церемонии прощания.

2.37. Разводящий выставляет к гробу четырех участников почетного караула, которые становятся у изго-

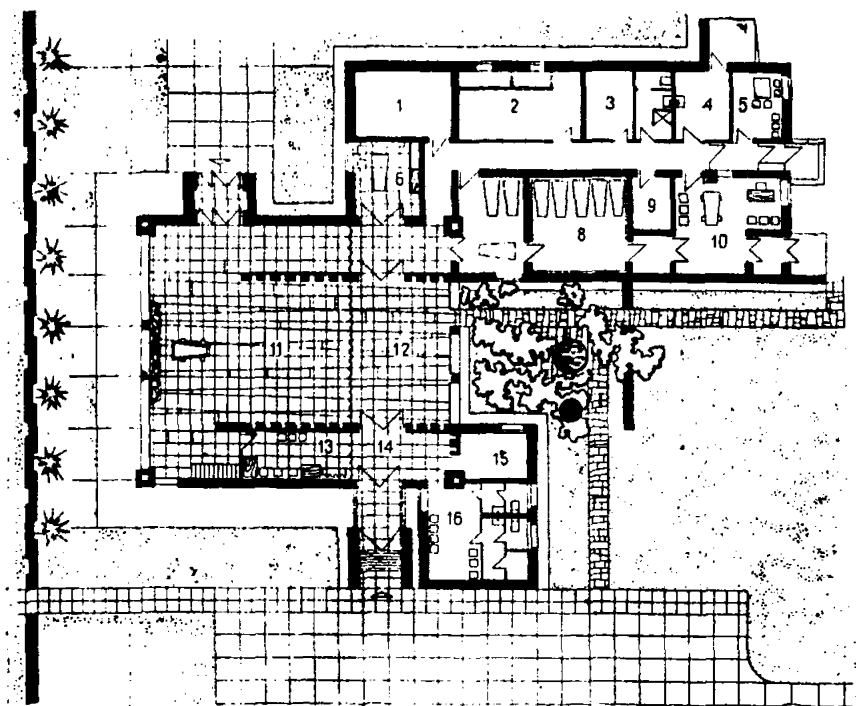


Рис. 10. Здание траурных гражданских обрядов (типовой проект 284-9-14)

1 — реквизит; 2 — вентиляционная камера; 3 — электрощитовая; 4 — помещение для хранения тележек; 5 — комната персонала; 6 — комната родственников; 7 — комната подготовки к обряду; 8 — холодильная камера; 9 — машинное отделение холодильной установки; 10 — приемная-регистратура; 11 — траурный зал; 12 — зал ожидания; 13 — комната формирования почетного караула; 14 — вестибюль; 15 — комната руководителя обряда и оформления документов; 16 — курительная

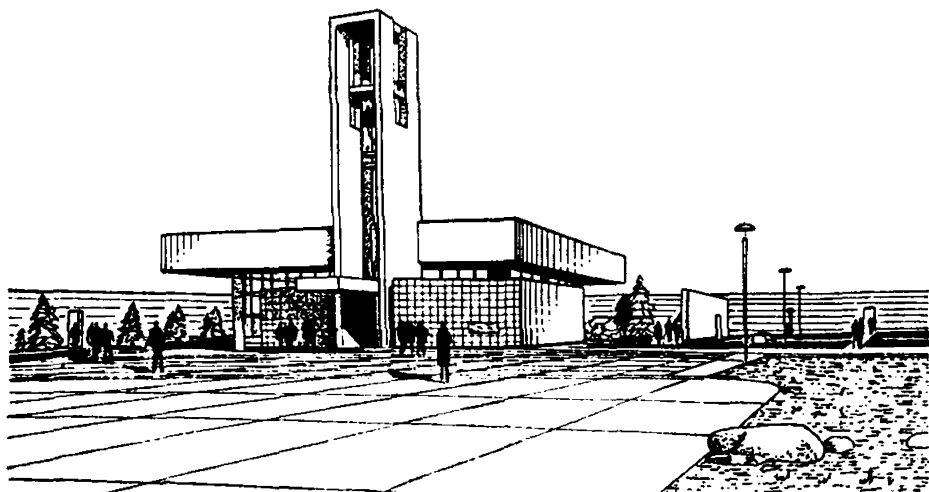


Рис. 11. Здание траурных гражданских обрядов (типовой проект 284-9-14)

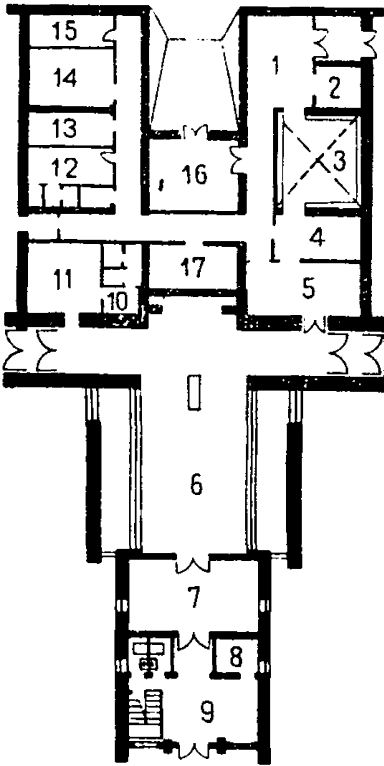
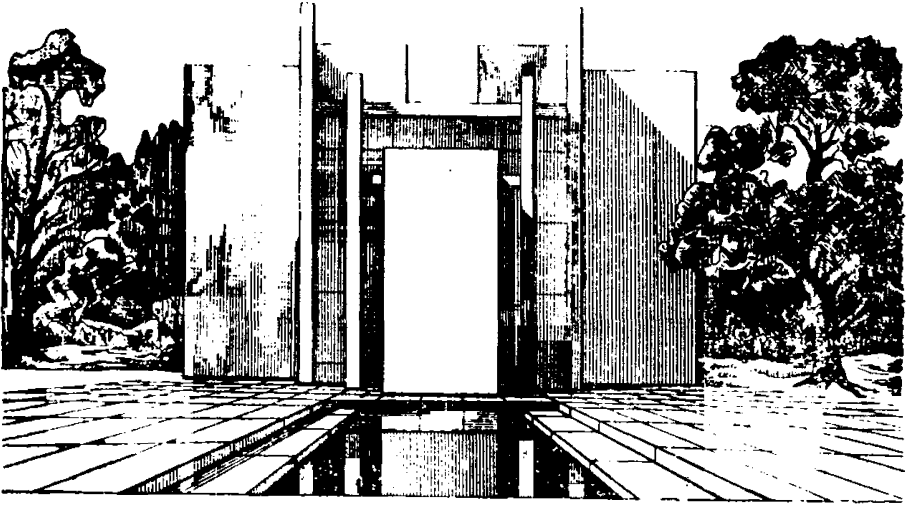


Рис. 12. Здание гражданских траурных обрядов (типовой проект 284-9-20)

вверху — главный фасад; слева — план; 1 — приемная-регистратура; 2 — машинное отделение холодильной установки; 3 — холодильная камера; 4 — комната подготовки к обряду; 5 — комната родственников; 6 — траурный зал; 7 — зал ожидания; 8 — руководитель обряда и оформление документов; 9 — вестибюль; 10 — курительная; 11 — комната формирования почетного караула; 12 — гардероб; 13 — комната персонала; 14 — вентиляционная камера; 15 — электрощитовая; 16 — помещение хранения тележек; 17 — реквизит

ловья и в ногах попарно, лицом друг к другу (боком к длинной стороне гроба). Перед началом митинга почетный караул снимается.

2.38. После окончания звучания траурной мелодии руководитель ритуала, стоя у изголовья гроба, открывает траурную церемонию прощания кратким словом (пример):

«Уважаемые (называет имена и отчества ближайших родственников), уважаемые товарищи, сегодня в этот скорбный для всех нас час, мы собрались в этом траурном зале, чтобы проводить в последний путь всеми уважаемого, дорогого (называет имя, отчество, фамилию покойного).

Траурную церемонию, посвященную прощанию с гражданином Союза Советских Социалистических Республик (перечисляет почетные звания, называет имя, отчество и фамилию покойного), разрешите считать открытой».

Руководитель ритуала предоставляет слово друзьям и сотрудникам покойного. Выступающие говорят о жизненном пути покойного, о его заслугах перед обществом, городом, организацией, семьей.

Примечание. Если нет лиц, желающих выступить на церемонии прощания, то слово о жизненном пути покойного произносит с согласия родственников организатор похорон или руководитель ритуала. Сведения о покойном они получают из «Кратких сведений об умершем (умершей)», которые дают родственники при оформлении документов.

2.39. В зале крематория по окончании митинга руководитель ритуала просит всех проститься с покойным. Участники похорон поочередно подходят к гробу.

Руководитель ритуала закрывает лицо покойного покрывалом и с помощью кого-либо из присутствующих закрывает гроб крышкой.

Руководитель ритуала объявляет: «Гражданин Союза Советских Социалистических Республик (называет фамилию, имя и отчество) закончил свой жизненный путь. Пусть добрая, светлая память о нем сохранится в наших сердцах на долгие годы».

Звучит траурная мелодия. Руководитель ритуала склоняет голову.

Руководитель ритуала объявляет: «Траурная церемония закончена». Затем он провожает родственников к автобусу и, прощаясь, еще раз выражает им соболезнование.

Примечание. Продолжительность траурной церемонии до 30 мин.

2.40. Остающиеся после каждого ритуала прощания в зале крематория венки с лентами, вазоны и букеты цветов должны удаляться персоналом крематория на хозяйственный двор, а затем увозиться для утилизации.

2.41. В зале здания траурных гражданских обрядов после окончания выступлений руководитель ритуала просит проститься с покойным, затем закрывает лицо покойного покрывалом, а гроб — крышкой.

Процессия выходит из здания траурных обрядов в порядке, указанном на рис. 6. Гроб несут на катафалкеносилках или везут на катафалке-тележке (катафалкесанях). У могилы гроб открывать не рекомендуется.

У могилы организатор похорон объявляет «Минуту молчания».

Все последующие действия должны совершаться в соответствии с завершающей частью п. 2.20.

Захоронение урны с прахом

2.42. Захоронение урны с прахом на кладбище при крематории производится на основании предъявленных документа о кремации и паспорта лица, получающего урну. Для захоронения урны с прахом на другом кладбище данного города кроме указанных выше документов необходима справка администрации этого кладбища о наличии земельного участка (ниши в колумбарии) для захоронения.

2.43. По письменному заявлению лица, на имя которого выписан документ о кремации, захоронение урны с прахом, установка ее в нише колумбария или захоронение праха без урны (развешивание) может быть выполнено персоналом кладбища без присутствия при этом самого заявителя.

2.44. Во время передачи урны с прахом в зале не должно быть других урн, кроме той, которая подлежит передаче, а также не должны присутствовать люди, не имеющие отношения к данной процедуре.

2.45. Урну следует устанавливать на постаменте с оформлением из живых цветов. Передача урны через окно не допускается. На урне должны быть написаны фамилия, имя, отчество умершего и регистрационный номер кремации.

2.46. Перед передачей урны служащий выражает родным и близким соболезнование и на основании предъявленного ими документа о кремации и свидетельства о смерти заполняет и вручает им удостоверение о захоронении урны с прахом (прил. 7). При этом вносится соответствующая запись в регистрационную книгу.

2.47. Служащий крематория бережно снимает урну с постамента, помещает ее в переносной футляр и вручает близкому родственнику (рис. 13).

Примечание. В тех случаях, когда урну с прахом хоронит большая группа людей, для переноса урны к месту захоронения (установки) следует применять катафалк-носилки.

2.48. Родные и близкие в сопровождении рабочего направляются к месту захоронения (установки) урны с

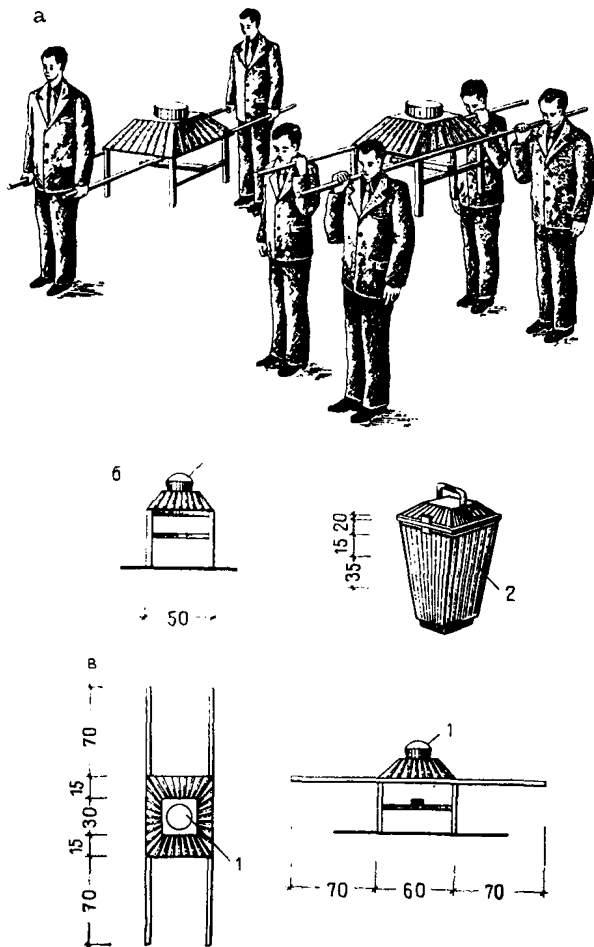


Рис. 13. Катафалк-носилки и переносной футляр для погребальной урны
 а — общий вид; б — вид спереди; в — вид сверху; г — вид сбоку; 1 — урна; 2 — футляр

прахом. Захоронение урны с прахом (установка в нишу колумбария) проводится рабочим кладбища. На место захоронения родственники возлагают цветы.

2.49. Захоронение праха может производиться как в урне, так и без урны.

Предусматриваются следующие способы захоронений:

а) захоронение урны с прахом в землю с установкой памятника;

б) захоронение урны с прахом в землю без установки памятника;

в) установка урны с прахом в колумбарии;

г) развеивание праха.

2.50. Урна с прахом может быть передана на следующий день после кремации. В особых случаях допускается передача урны в день кремации.

2.51. Прах кремированных сохраняется при крематории в течение одного года со дня кремации. По истечении срока хранения администрация крематория обязана заблаговременно письменно известить лицо, которому выдан документ о кремации. По истечении срока хранения администрация имеет право захоронить прах (без урны) в месте захоронения «невостребованных прахов».

2.52. На территории крематория должно быть предусмотрено место общего захоронения «невостребованных прахов». Оно должно иметь удобные подходы и отмечаться общим памятником (obeliskом, стелой) без указания фамилий захороненных.

2.53. Ко дню захоронения (установки) урны с прахом должна быть изготовлена мемориальная плита, закрывающая нишу колумбария, или памятник на могилу; на плите или памятнике указывают имя, отчество и фамилию, дату рождения и смерти захороненного.

2.54. На памятниках или мемориальных плитах, закрывающих нишу колумбария, помещать фотопортреты не рекомендуется. Рекомендуется помещать изображения советских трудовых и боевых символов. Допускается изображение религиозных символов.

3. УСТРОЙСТВО КЛАДБИЩ

Выбор участков

3.1. Количество кладбищ, местоположение участков для их строительства и площади их территорий должны

определяться генеральным планом развития города (группы городов), населенного пункта или группы населенных пунктов в сельской местности.

3.2. Выбор и отвод участков для строительства кладбищ производится в соответствии с «Санитарными правилами устройства и содержания кладбищ» № 1600-77.

3.3. Выбор участков и отвод территории под строительство кладбищ (крематория) осуществляются главным архитектором города совместно с представителями органов жилищно-коммунального хозяйства, подрядной проектной организации, представителями санитарно-эпидемиологической службы и утверждаются решением исполкома местного Совета народных депутатов.

3.4. Освоение территории кладбища и строительство на нем зданий и сооружений должно осуществляться по утвержденному проекту.

3.5. Территория для строительства кладбища не должна непосредственно примыкать к дорогам с интенсивным транспортным движением. Для въезда на кладбище и выезда с него следует предусмотреть отдельные дороги.

3.6. Кладбище должно быть связано общественным транспортом с городом (обслуживаемым районом), иметь крытые павильоны на остановках общественного транспорта.

Организация и зонирования территории кладбища и крематория

3.7. Территорию кладбища подразделяют на следующие зоны:

а) входную зону, в которой предусматривается въезд и выезд траурных кортежей, вход для посетителей, стоянка автотранспорта, цветочный киоск, стенд с планом кладбища и правилами содержания кладбищ, утвержденными местным Советом народных депутатов;

б) зону траурных церемониалов, где размещается здание траурных гражданских обрядов (крематорий) или площадка для проведения траурных церемоний.

в) административно-хозяйственную зону, в которой размещаются административно-бытовое здание, гравировальная мастерская, котельная (при значительном удалении кладбища от сетей ТЭЦ), материальный и инвентарный склады. Для этой зоны предусматривается отдельный хозяйственный въезд;

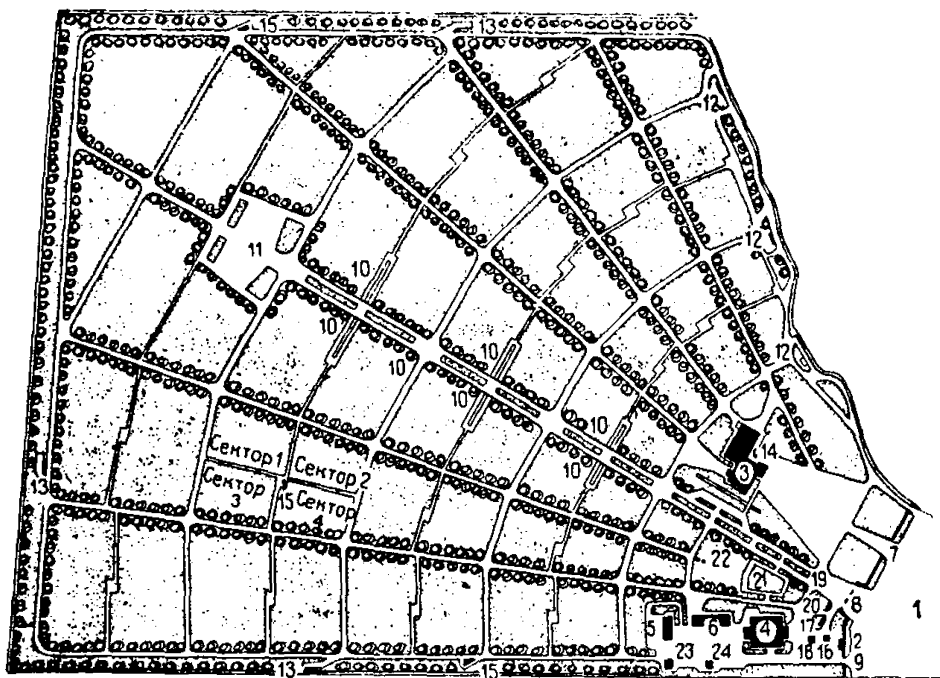


Рис. 14. Проект кладбища для г. Мытищи
 1 — стоянка автотранспорта; 2 — цветочный киоск и навес; 3 — здание траурных гражданских обрядов; 4 — административно-бытовой корпус; 5 — котельная; 6 — склад материалов и инвентаря; 7 — главный въезд; 8 — главный вход; 9 — хозяйственный въезд; 10 — места почетных захоронений; 11 — площадь для митингов; 12 — теневой навес; 13 — площадка для сбора мусора; 14 — декоративный фонтан; 15 — уборная; 16 — автомат газированной воды; 17 — стенд для объявлений; 18 — телефон-автомат; 19 — главная аллея; 20 — стенд с планом кладбища; 21 — показательный участок захоронений; 22 — пожарный резервуар; 23 — трансформаторная подстанция; 24 — канализационная насосная станция

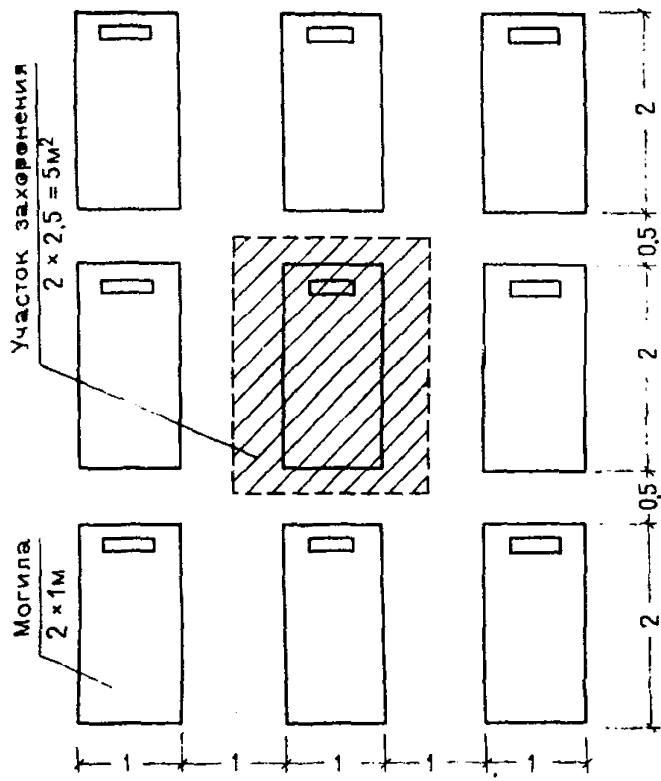


Рис. 15. Схема размещения участков погребения и могил при захоронении гроба с телом

г) зону захоронений;
 д) зеленую защитную зону по периметру кладбища
 (рис. 14).

3.8. На каждое захоронение гроба должен отводиться

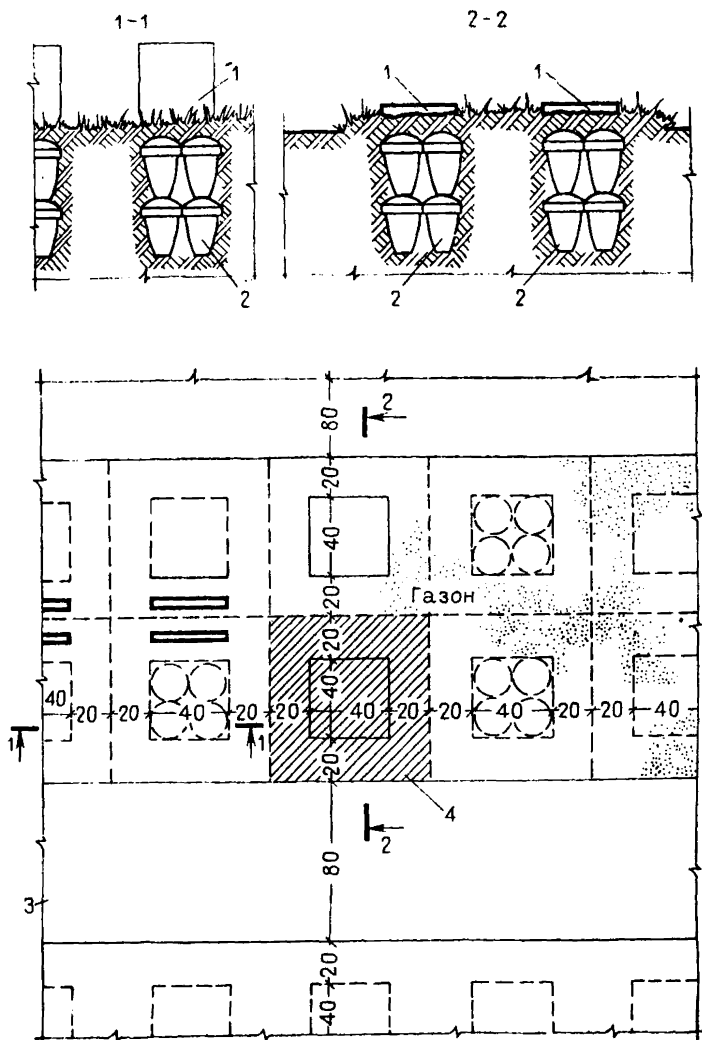


Рис. 16. Схема размещения участков для захоронения урн с прахом
 1 — мемориальная плита; 2 — урна с прахом; 3 — дорожка; 4 — участок захоронения урны с прахом

участок земли не более 5 м^2 (рис. 15), для захоронения урны с прахом (нескольких урн) — $0,8 \times 0,8 \text{ м}$ (рис. 16). Размер ниши колумбария — $0,3 \times 0,4 \times 0,4 \text{ м}$.

Примечание. Урны с прахом устанавливают в ниши колумбария в порядке очередности, начиная с нижнего яруса, после заполнения которого занимается следующий ярус.

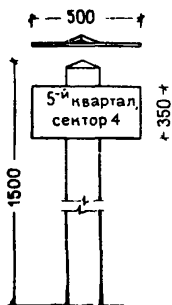


Рис. 17. Столбик для обозначения кварталов захоронений

Размер могилы для захоронения гроба следует принимать $2 \times 1 \text{ м}$. Расстояние между могилами должно быть по длинным сторонам 1 м , по коротким — $0,5 \text{ м}$. Площадь участка для почетного захоронения 5 м^2 . Места для почетных захоронений следует располагать на специальных площадках и вдоль главных аллей, они должны иметь удобные подходы и хороший обзор.

3.9. Территория зоны захоронения должна быть разбита дорожной сетью на участки-кварталы.

Согласно чертежу генерального плана кладбища, устанавливают общую нумерацию кварталов. Номер квартала указывают на вкопанном в землю столбике на его углу (рис. 17).

В зависимости от направления дорог, окаймляющих кварталы, последние могут быть прямоугольной или неправильной формы.

Если могилы расположены на террасах у подпорных стен, плоскости стен следует использовать для укрепления на них мемориальных плит или устройства в стенах ниш для захоронения урн.

Дороги

3.10. Подъездные дороги к каждому кварталу кладбища необходимо проектировать так, чтобы по возможности избежать далеких переносов гробов на руках.

Ширина проезжей части дорог, учитывая незначительное транспортное движение, должна быть принята из расчета однопутного движения, т. е. не более 3 м . Места для разезда транспорта должны устраиваться на пересечении дорог и иметь радиус поворота. Проезжую часть главных дорог или аллей, у которых преду-

смотрено размещение могил с почетными захоронениями, следует делать шириной 6,5 м, а в крупных городах — до 9 м.

Тротуары должны иметь ширину: на главных аллеях — не менее 1,5 м, на прочих дорогах — не менее 0,75 м. На второстепенных дорогах тротуары рекомендуется делать только с одной стороны проезжей части или предусматривать для пешеходов проезжую часть.

На сельских кладбищах устраивается только главная аллея шириной 3,5—5 м. Движение от аллеи к могилам в кварталах осуществляется по пешеходным дорожкам шириной 1,5—2 м.

Дороги и аллеи должны иметь поперечный и продольный профили, обеспечивающие сток атмосферных и талых вод. Вода, отводимая кюветами и лотками, может быть собрана в наиболее низких местах кладбища или вблизи него в водоемы-пруды.

3.11. Рекомендуются следующие виды одежды дорог и тротуаров:

а) для кладбищ крупных и больших городов на главных аллеях и дорогах — асфальтобетон или бетонные плиты, второстепенные дороги грунтовые, улучшенные добавкой щебня или шлака; дорожки между могилами грунтовые;

б) для малых городов и сел главные аллеи кладбищ — из асфальтобетона или улучшенной грунтовой смеси; второстепенные дороги могут быть грунтовыми профилированными или укрепленными посевом газонных трав.

Озеленение территорий кладбищ и крематориев

3.12. Площадь зеленых насаждений должна составлять не менее 20% площади кладбищ и крематориев. Работы по озеленению или реконструкции существующих насаждений должны осуществляться по проектам утвержденным в установленном порядке.

3.13. Существующие насаждения подлежат строгому учету независимо от возраста и породного состава.

3.14. Озеленение новых кладбищ и крематориев должно входить в общий комплекс строительных работ и заканчиваться ко времени ввода объекта в эксплуатацию или после завершения определенного этапа строительства.

3.15. Озеленение следует выполнять только на участках, где закончено строительство наземных и подземных сооружений и дорог.

3.16. При проведении озеленительных работ следует руководствоваться требованиями СНиПа III-К.2-67 «Правила производства и приемки работ по озеленению».

3.17. Для обеспечения инсоляции и проветривания территории плотность посадок деревьев на 1 га не должна превышать 170—250, кустарников — 2000—2500.

3.18. Для озеленения, согласно ТУ 204-РСФСР-500-73, следует использовать посадочный материал повышенных возрастных групп со следующим соотношением к общей потребности посадочного материала, %, не менее:

Деревьев — саженцев крупномерных	20
То же, средних размеров	60
То же, маломмерных	20
Кустарников-саженцев крупномерных	20
Кустарников-саженцев средних размеров	80

3.19. Подбор ассортимента деревьев и кустарников, цветущих растений и газонных трав определяется почвенно-грунтовыми и климатическими условиями района произрастания. Во всех случаях следует отдавать предпочтение местным породам. Ассортимент растений для озеленения территорий кладбищ и крематориев приведен в прил. 9.

3.20. Газон должен составлять не менее 30% всей площади озеленения. Газон улучшенного качества (партерного типа) следует устраивать только на особо ответственных участках входной зоны и зоны траурных церемониалов. На остальной территории предусматривают газоны садового типа.

3.21. Удельный вес цветников в общем балансе озеленения должен составлять 1,5—3%. В общей площади цветников 55—60% занимают многолетние растения.

3.22. Норму посадки цветов на 1 м² применяют следующую: летников — 55, многолетников — 17, ковровых — 220.

3.23. Входную зону и зону траурных церемониалов следует оформлять парадно. Размещение элементов озеленения может носить как регулярный, так и свободный характер. Средствами зеленых насаждений следует выявлять основные направления движения и распределения посетителей по зонам и обеспечивать заполнение разделительных полос к объектам.

3.24. Озеленение указанных территорий выполняют следующими приемами:

посадкой декоративных групп из особо ценных пород деревьев;

декорированием стоянок общественного и личного транспорта стриженными живыми изгородями и бордюрами из кустарников;

рядовой посадкой деревьев вдоль основных дорог; оформлением газонов и цветниками разделительных полос между транспортными и пешеходными дорогами; созданием больших открытых партеров перед основными зданиями.

3.25. Для озеленения входной зоны и зоны траурных церемониалов нужно применять посадочные материалы повышенных стандартов. Хвойных пород в общем объеме посадок должно быть не менее 60%.

3.26. В цветочное оформление аллей следует включать цветники, рабатки, партеры, бордюры, свободные композиции летников и многолетников на газоне, переносные вазоны.

3.27. Озеленение зоны захоронений, разделенной сетью дорог на кварталы, следует выполнять рядовыми посадками деревьев и кустарников по периметру кварталов в сочетании с групповыми посадками в кварталах.

3.28. Посадка деревьев гражданами на участках захоронения допускается только в соответствии с проектом озеленения.

3.29. Озеленение площадки для захоронения «невостребованного праха» рекомендуется решать открытым газонов с цветами и цветущими декоративно-лиственными кустарниками.

3.30. Озеленение административно-хозяйственной зоны должно изолировать ее от остальной территории и выполняться следующими приемами:

плотными посадками из двух рядов лиственных деревьев и одного ряда живой изгороди из кустарника вокруг пожароопасных сооружений;

устройством газона на всех свободных от застройки и дорог участках;

окружением хозяйственных площадок живыми изгородями из кустарников;

обсадкой пешеходных дорожек и проездов деревьями и кустарниками;

декорированием отдельных построек вьющимися растениями;

посадками из низкорослых форм деревьев во внутренних дворах.

3.31. Озеленение данной зоны хвойными породами не должно превышать 10% общего объема посадок. Следует применять маломерный посадочный материал. Саженцы средних размеров должны составлять не более 10% общей потребности.

3.32. Зона зеленой защиты, проходящая вокруг территории кладбища или крематория, должна быть образована плотной полосой насаждений шириной 10—20 м. Минимальная полоса должна состоять из двух рядов деревьев и двухъярусной живой изгороди из кустарников. Хвойные породы в озеленении защитной зоны должны составлять 65—70%.

3.33. Для ограждения территорий кладбищ или крематориев, расположенных в существующих, достаточно плотных насаждениях, следует использовать живую изгородь из кустарников.

3.34. При проведении озеленительных работ особое внимание следует уделять сохранению или созданию верхнего плодородного слоя земли, а при его отсутствии — привозить грунт. На участках с существующими насаждениями можно ограничиться внесением местного растительного грунта непосредственно под посадку деревьев и кустарников из расчета замены вынутаго грунта в объеме до 25%, для газонов — слоем не менее 10 см, для цветников — не менее 25 см.

В грунтах III—IV категории растительный грунт вносят под посадку деревьев слоем 50—100 см, под газоны — 15 см, под цветники — 25—30 см.

Размер ям и траншей под посадку деревьев с комом и кустарников принимают по табл. 15.2 СНиП IV-15-72.

3.35. Для создания газонов улучшенного типа применяют повышенную норму высева семян трав одного злака из расчета 150—180 кг/га. Обыкновенный газон засевают смесью трав со средней нормой высева 60—100 кг/га. Подбор компонентов травосмесей определяется почвенно-климатическими условиями района озеленения. Глубина обработки почвы под цветники для летников 20—30 см, для многолетников — 40—80 см.

3.36. Комплекс агротехнических мероприятий по уходу и содержанию насаждений должен осуществляться в

соответствии с «Правилами охраны и содержания городских насаждений», утвержденными МЖКХ РСФСР 4 марта 1975 г.

Примечание. Уход за зелеными насаждениями в течение года до сдачи объекта в эксплуатацию следует осуществлять за счет ассигнований на капитальное строительство.

3.37. Уход за зелеными насаждениями проводят раздельно по каждой группе насаждений, при этом необходимо обязательно распределить территории на участки по интенсивности ухода.

Наиболее интенсивному уходу подлежат:

зеленые насаждения входной зоны, зоны торжественно-траурных церемониалов, основных аллей и почетных захоронений;

древесно-кустарниковые насаждения в первые 2—3 года после посадки и крупномерные деревья в первые 5 лет после посадки;

участки партерной зелени, альпинариев, розариев, сортовых сиреней, вьющихся, участки у водоемов.

Дополнительные меры ухода сводятся к дождеванию крон деревьев и хвойных кустарников, внесению повышенных доз удобрений, увеличению частоты полива и рыхления, тщательному соблюдению сроков проведения ухода, кошению газонов.

3.38. Зеленые насаждения должны регулярно поливаться. Оросительные нормы и сроки полива устанавливаются в соответствии с климатическими условиями района произрастания.

3.39. При проведении работ по озеленению и уходу за насаждениями необходимо применять машины, механизмы и специальные приспособления для обработки почвы, рыхления, перекопки земли, боронования, культивации, внесения удобрений, посадки деревьев и кустарников, посева семян трав, стрижки живой изгороди и формирования крон, кошения газонов и полива.

3.40. В текущий уход из насаждениями входят регулярная стрижка и кошение газонов, которые следует проводить периодически: партерных газонов — 7 раз за вегетацию, садовых — 3—4 раза. Стрижку и формирование живых изгородей из кустарников следует проводить 1—2 раза за лето, бордюров — 3—4 раза.

Поливочный водопровод

3.41. Водоснабжение зданий, расположенных на территории кладбищ и крематориев, осуществляется при-

соединением к сети городского водопровода или устройством скважины, располагаемой вблизи территории кладбища. Скважина должна быть удалена от мест захоронений не менее чем на 100 м, с учетом фильтрующих свойств грунтов и направления движения грунтовых вод от скважины.

3.42. Территорию кладбищ оборудуют системой поливочного водопровода. Рекомендуется применение следующих способов полива:

а) полив проездов и зеленых насаждений, ограждающих проезды, поливомоечными машинами;

б) полив газонных участков с помощью дождевальных аппаратов, устанавливаемых на металлических подставках-треногах. Расход воды на один аппарат 0,45—1,25 л/с, требуемый напор 20—50 м. Радиус действия 13—18 м. Дождевальные аппараты соединяются с разводящим трубопроводом резиновым шлангом диаметром 25 мм, длиной 20 м, что позволяет увеличивать обслуживаемую площадь. Необходимый расход и напор для дождевальных аппаратов создается насосами, устанавливаемыми в здании. Запас воды на полив может храниться в пожарном резервуаре;

в) полив цветов посетителями кладбища из поливочных чаш, к которым подводится вода от сети на летний период.

3.43. На кладбищах сельских населенных пунктов для полива зеленых насаждений следует предусматривать устройство шахтных колодцев. Шахтный колодец должен отстоять от места захоронения не менее чем на 20 м, с учетом направления движения грунтовых вод от колодца.

Устройство колодцев допускается лишь в тех случаях, когда вода в них не соприкасается с подпочвенной водой, проходящей через зону с продуктами разложения.

3.44. Колодцы должны иметь стены, непроницаемые для почвенных вод. Вокруг нижней части шахты колодца нужно предусмотреть искусственные фильтрационные устройства. Колодец должен быть закрыт и оборудован насосом.

Наружное освещение

3.45. Наружное освещение территории кладбищ и крематориев должно предусматриваться в следующих зонах:

во входной зоне (на местах остановки общественного транспорта, въезда и выезда траурных кортежей, у входов и выходов для посетителей, на автомобильной стоянке);

в зоне траурных церемониалов;

в административно-хозяйственной зоне, включая здания и сооружения и хозяйственный въезд на территорию кладбища;

на основных аллеях зоны захоронений.

Эксплуатация электротехнических устройств

3.46. Обслуживание и ремонт электрических установок кладбищ и крематориев должны производиться в соответствии с главой ЭШ-10 «Правил технической эксплуатации электроустановок потребителей и правил техники безопасности при эксплуатации электроустановок потребителей».

3.47. Организация эксплуатации установок электрического освещения кладбищ и крематориев, а также наружного освещения их территорий должна осуществляться в соответствии с главой ЭШ-3, упомянутых в п. 3.46. Правил технической эксплуатации.

3.48. Телефонизация и радиификация кладбищ должна осуществляться в тех случаях, когда на них имеются здания и сооружения с постоянным пребыванием персонала.

3.49. Ремонт и эксплуатация средств связи должны осуществляться местными органами Министерства связи.

4. ЭКСПЛУАТАЦИЯ И СОДЕРЖАНИЕ КЛАДБИЩ

Порядок захоронений

4.1. Захоронение умерших или их праха после кремации разрешается производить только на кладбищах.

4.2. Сроки и режим эксплуатации кладбищ определяются решением исполнительных комитетов местных Советов народных депутатов.

4.3. Захоронение производится на основании предъявленных свидетельства о смерти и счета-заказа салона-магазина (магазина) специализированного обслуживания.

4.4. Для захоронения гроба с телом или урны с пра-

хом бесплатно отводится участок. Участки занимаются под могилы в порядке очередности, установленной планировкой кладбища. Урны с прахом могут быть захоронены как в землю, так и в нишу колумбария.

4.5. Участки для почетных захоронений на предусмотренных проектом площадках и аллеях отводятся решением местных Советов народных депутатов по представлению партийных и советских органов, а также общественных организаций.

4.6. При захоронениях порядок в рядах могил необходимо соблюдать согласно вынесенному в натуру чертежу планировки.

4.7. Каждое захоронение регистрируется работником конторы кладбища в книге установленной формы.

Кроме записи в книгу работник делает соответствующую отметку на разбивочном чертеже квартала кладбища. Родственнику, ответственному за могилу, выдается удостоверение о захоронении с указанием фамилии, имени и отчества захороненного, номера квартала, сектора, могилы и даты захоронения. В удостоверение вносятся данные об установке надгробия, которые отмечаются также и в «Книге регистрации установки надгробий» (прил. 8).

4.8. Захоронение гроба в родственную могилу разрешается на основании письменного заявления родственника, на которого зарегистрирована могила, при предъявлении им паспорта, удостоверения о захоронении и только после полного истечения периода минерализации, установленного местным санитарным органом. Захоронение урны с прахом в родственную могилу разрешается независимо от времени предыдущего захоронения в нее гроба.

Устройство могил

4.9. Глубина могилы для захоронения гроба составляет 1,5 м. Для урновых захоронений глубина могилы зависит от числа урн. Во всех случаях от дна могилы до уровня стояния грунтовых вод должно быть не менее 0,5 м.

4.10. В день захоронения гроба могилу оформляют согласно рис. 7. После осадки земли на могиле может быть установлен памятник или сформирован холм, обложенный дерном (рис. 18). Установка памятников зимой не допускается.

4.11. На индивидуальных участках захоронения могильные холмы могут не устраиваться. После осадки земли поверхность могил планируется, а после установки памятников и посадки цветов перед ними засеивается травосмесью. Оформление участка захоронения должно соответствовать единой системе газонного оформления квартала захоронения и всего кладбища.

Кладбище газонного типа с небольшими памятниками приобретает парковый характер (рис. 19, 20). Для уборки территории такого кладбища возможно применение механизмов.

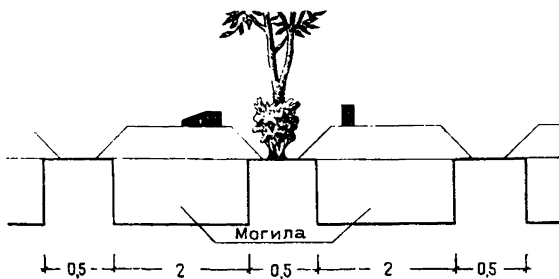


Рис. 18. Кладбище с холмами над могилами

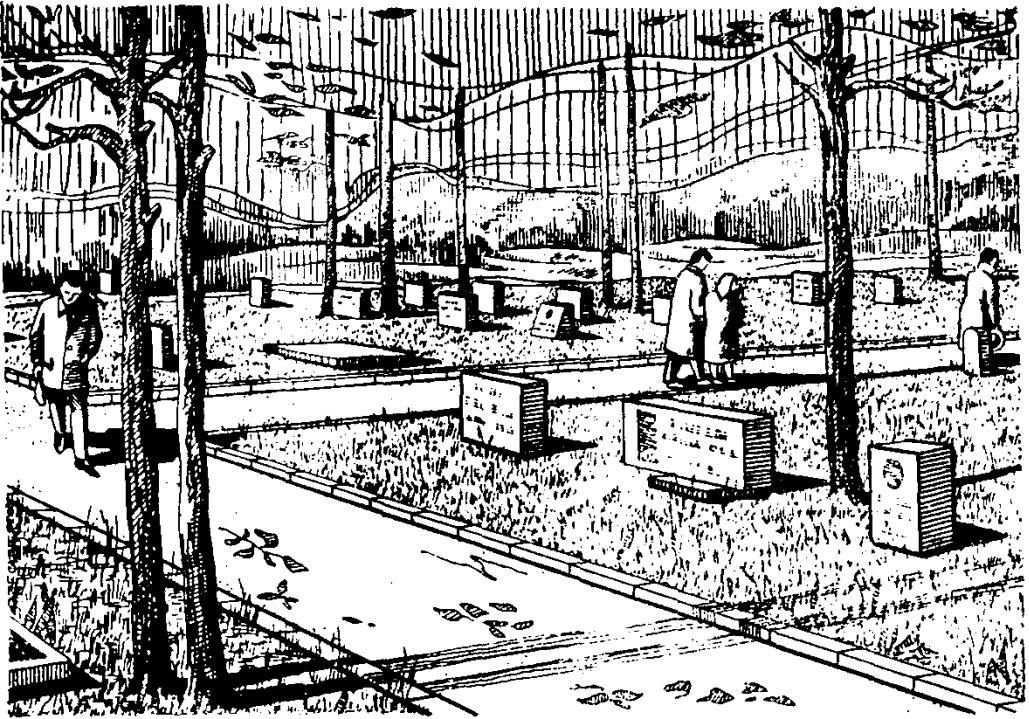


Рис. 19. Кладбище газонного типа

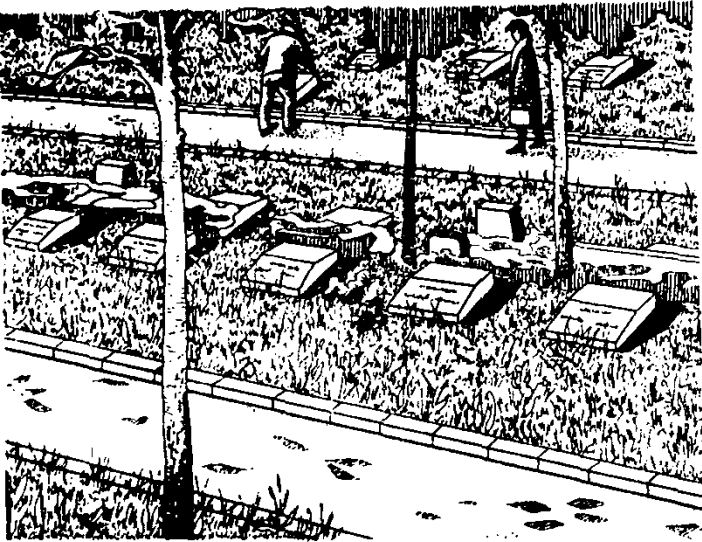
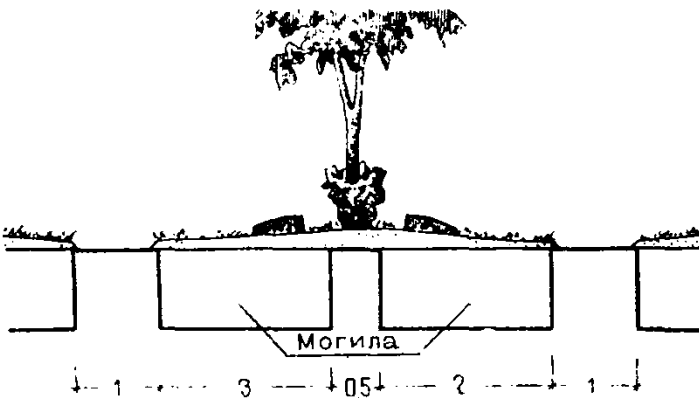


Рис. 20. Кладбище газонного типа с расположением могил «памятник к памятнику»



Газонное кладбище может устраиваться при захоронениях с гробом и при захоронениях после кремации.

Оборудование и эксплуатация территории

4.12. На кладбище следует предусматривать:

а) стенд с планом кладбища. На плане должны быть обозначены основные зоны кладбища, здания и сооружения, кварталы и секторы захоронений и дана их нумерация. Стенд с планом следует устанавливать на территории кладбища у главного входа;

б) указатели расположения зданий и сооружений,

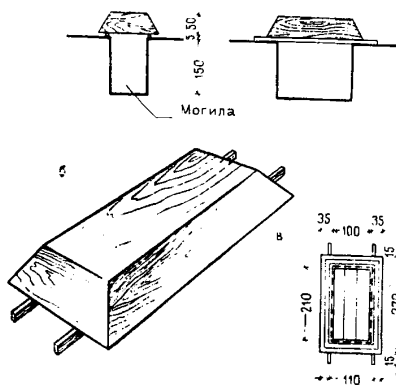
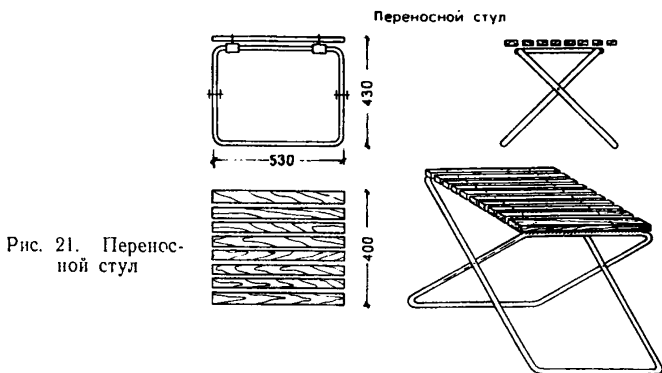


Рис. 22. Крышка для защиты могилы от дождя

а—расположение над могилкой; б—общий вид; в—план

пункта выдачи инвентаря, общественных туалетов;

в) стенд для помещения объявлений и распоряжений администрации, правил посещения кладбищ, прав и обязанностей граждан;

г) показательный участок с примерами современных способов захоронений и оформления мест захоронений гроба с телом и праха после кремации;

д) общественное место захоронения «невостребованного праха», которое отмечают стелой или обелиском без указания фамилий похороненных;

е) стационарные скамьи, садовые диваны, которые устанавливают у основных зданий, на аллеях, в кварталах захоронений и на площадках для отдыха;

ж) переносные стулья (рис. 21), которые должны находиться в секторах захоронений (6—8 на один сектор);

з) тентовые навесы и перголы для отдыха посетителей;

и) телефоны-автоматы;

к) автоматы газированной воды;

л) чаши с кранами для полива зеленых насаждений;

м) общественные туалеты;

н) домики для птиц;

о) мусоросборники и урны для мусора.

4.13. Для перевозки и переноса гробов по территории на каждом кладбище должны иметься катафалки-тележки, катафалки-сани, катафалки-носилки; для переноса урн — катафалки-носилки.

4.14. На каждом кладбище должны быть деревянные крышки для защиты могилы, подготовленной к захоронению, от дождя и снега (рис. 22).

4.15. На новых кладбищах установка оград из любого материала вокруг участка захоронения, установка на участках памятников из металла, а также столов, скамеек из любого материала запрещается.

4.16. Производство на предприятиях коммунального хозяйства памятников из металла и заключение договоров на их изготовление с предприятиями других ведомств не разрешается.

4.17. Высота памятников должна быть не более 1,2 м. На памятниках разрешается помещать изображения советских трудовых и боевых символов. Допускается изображение религиозных символов.

4.18. Установка памятников регистрируется конторой кладбища в специальной книге с указанием квартала, сектора и номера могилы; фамилии, имени и отчества захороненного; даты установки, габаритных размеров и материала памятника; адреса и фамилии лица, ответственного за могилу, и документа от изготовителя памятника.

4.19. Ввод кладбища в эксплуатацию разрешается только после завершения всех работ, предусмотренных проектом его строительства, или после окончания строительства его первой очереди.

Готовность кладбища или его первой очереди к открытию фиксируется в специальном акте комиссией, назначенной исполнительным комитетом местного Совета народных депутатов.

4.20 Место захоронения праха в земле или нише колумбария может использоваться повторно только после утери «условных родственных связей», а прах из этих мест извлекается и захоранивается в общем месте захоронения.

4.21. Виновные в похищении любых предметов, находящихся в могиле (гробе, нише колумбария) и на могиле, привлекаются к уголовной ответственности.

Рекомендации по механизации трудоемких работ

4.22. Для механизации работ в летний и зимний периоды на свободных площадках кладбищ подготовка могил может осуществляться траншейным способом. Для этого применяют траншейный экскаватор ЭТР-161. Подготовку могил производят следующим образом: экскаватором (за сутки или более — в зависимости от грунта и уровня грунтовых вод) отрывают траншею глубиной 150, шириной 100 см. Затем через каждые 2 м по длине траншеи ставят опалубки-перемычки шириной 50 см, которые засыпают грунтом и утрамбовывают, а образовавшиеся могилы закрывают сверху съёмными крышками (см. рис. 21). Перед захоронением крышки снимают и переставляют на следующую траншею.

Летом для выполнения этих работ можно использовать экскаватор Э-1514 или Э-2515.

Зимой может осуществляться комбинированная подготовка могил траншейным экскаватором марки ЭТП-161, оборудованным навесным баровым оборудованием,

и экскаватором Э-1514 или Э-1515. Барой производяг разрез мерзлого грунта сначала по длине могилы четыре-пятью резами глубиной 150 см, затем по ширине двумя резами.

Выбор разрыхленного грунта из могилы осуществляется экскаватором Э-1514 или Э-5515 с последующей зачисткой участков у основания могилы. Внедрение такого метода сокращает время на подготовку могилы в 4—5 раз.

4.23. Для механизации работ по уборке территории кладбищ и для транспортировки различных грузов рекомендуется применять следующие машины, механизмы и транспортные средства:

а) универсальное самоходное шасси Т-16 и колесный универсальный трактор Т-40 (последний с прицепом) для выполнения следующих работ:

вывоза мусора;

подвозки грунта и песка;

транспортировки крупногабаритных памятников;

б) уборочные машины ТУМ-975, КО-708 и Т-30 для выполнения следующих работ:

вывоза мусора;

перевозки легких памятников, песка, щебня, цемента, опалубки и труб;

подметания дорожек шириной до 1,5 м и поливки их водой;

уборки снега на дорожках шириной до 1,5 м и посыпки их песком;

в) подметально-уборочные машины ПУ-53, Д-298, ПМ-10, ПМ-20, КО-304, Т-3 для уборки дорог и площадей;

г) шасси типа Д-566 с лаповым снегоуборщиком или КО-203 на базе автомобиля ГАЗ-534 для уборки снега и погрузки его на автомашины;

д) газонокосилку «Дружба» или СК-15 для скашивания травы на газонах;

механизм СМ-19 для обрезки бровок дорожек;

садовую гидравлическую вышку ВСГ-3,5 на базе трактора Т-16 для обрезания кроны деревьев и снятия сухостоя.

4.24. Для механизации погрузочно-разгрузочных работ и различных транспортных операций рекомендуется применять следующие машины и механизмы:

автопогрузчики 4045-Н, 4045-ЛМ, 4022-М;

автокраны К-46, КС-1562, КС-2561;
электропогрузчики ЭП-103-2, ЭП-12-01;
электрокары ЭТ-2040, АВТ-250, ЭТМС, ЭП-201, электротум ЭТ-1000000.

4.25. Для уборки помещений зданий траурных гражданских обрядов, административных и хозяйственных помещений используют следующие машины:
подметально-пылесосную машину КУ-403А;
вакуум-подметальную машину «Циклон»;
пылесос ПО-11.

Пожарная безопасность

4.26. Администрация салонов-магазинов (магазинов) специализированного обслуживания, зданий траурных гражданских обрядов, крематориев, зданий производственного назначения и спецавтотранспорта должны иметь:

а) инструкцию, определяющую обязанности и действия административно-технического и обслуживающего персонала в случае возникновения пожара в помещениях указанных зданий;

б) план эвакуации посетителей (участников похорон) и обслуживающего персонала с четким распределением обязанностей лиц, ответственных за эвакуацию.

Все помещения указанных выше зданий должны быть обеспечены первичными средствами пожаротушения — огнетушителями и шанцевым пожарным инструментом. В этих помещениях должны быть определены места для курения.

За состояние осветительных приборов и электросети должен быть установлен постоянный надзор.

Необходимо периодически проверять исправность электросетей визуальным осмотром и с помощью приборов.

Эвакуационные пути и выходы из зданий не должны загромождаться посторонними предметами.

Обязанности администрации кладбища

4.27. Администрация обязана содержать кладбище в надлежащем порядке и обеспечивать:

а) своевременную подготовку могил, захоронение умерших, урн с прахом или праха после кремации, подготовку регистрационных знаков, установку памятников и уход за могилами;

б) соблюдение установленной нормы отвода каждого земельного участка для захоронения и правил подготовки могил;

в) содержание в исправном состоянии зданий, инженерного оборудования территории кладбища, ее ограды, дорог, площадок и их ремонт;

г) уход за зелеными насаждениями на всей территории кладбища, их полив и обновление;

д) исправность землеройной техники, транспортных средств, механизмов и инвентаря;

е) удаление с могил и вывоз с территории кладбища засохших цветов и венков;

ж) систематическую уборку всей территории кладбища и своевременный вывоз мусора;

и) предоставление гражданам инвентаря для ухода за могилами;

к) содержание в надлежащем порядке (согласно утвержденному местным Советом народных депутатов списку) могил и памятников выдающихся революционеров, государственных деятелей, деятелей науки и культуры, Героев Советского Союза и Героев Социалистического Труда, братских и отдельных могил воинов, погибших во время гражданской и Великой Отечественной войн, лиц, награжденных орденами Славы трех степеней, полных кавалеров орденов Боевой и Трудовой Славы, а также других могил, имеющих историко-революционное и культурно-историческое значение;

л) высокую культуру обслуживания;

м) соблюдение правил пожарной безопасности;

н) сохранность машин, механизмов, инвентаря, памятников и проч.

Правила посещения кладбищ, права и обязанности граждан

4.28. На территории кладбища посетители должны соблюдать общественный порядок и тишину.

4.29. Посетители кладбища имеют право:

а) бесплатно пользоваться инвентарем, выдаваемым администрацией кладбища для ухода за могилой;

б) устанавливать памятники в соответствии с образцами оформления участка захоронения;

в) поручать работникам кладбища уход за могилой с оплатой по утвержденному прейскуранту;

д) сажать деревья в соответствии с проектом озеленения кладбища по согласованию с администрацией.

На территории кладбища посетителям запрещается:

а) устанавливать, переделывать и снимать памятники без разрешения администрации;

б) портить памятники, оборудование кладбища, засорять территорию;

в) ломать зеленые насаждения, рвать цветы;

г) водить собак, пасти домашних животных, ловить птиц;

д) разводить костры, добывать песок и глину, резать дерн;

е) кататься на велосипедах, мопедах, мотороллерах, мотоциклах, лыжах и санях;

ж) распивать спиртные напитки и находиться в нетрезвом состоянии;

и) находиться на территории кладбища после его закрытия;

к) въезжать на территорию кладбища на автомобильном транспорте.

Примечание. Посетители-инвалиды и престарелые могут пользоваться легковым транспортом для проезда по территории кладбища.

Предложения и замечания по инструкции просьба направлять по адресам: 103012, Москва, К-12, ул. Разина, 7, ГУПКО Министерства жилищно-коммунального хозяйства РСФСР и 107066, Москва, ул. Нижняя Красносельская, 28, Гипрокоммунстрой.

ПАМЯТКА ДЛЯ КОМИССИИ ПО ОРГАНИЗАЦИИ
И ПРОВЕДЕНИЮ ПОХОРОН

Получив извещение о смерти сотрудника, администрация и общественность предприятия, учреждения или организации обязаны проявить заботу о семье умершего, организовать и провести похороны.

Для организации и проведения похорон администрация и общественность предприятия, учреждения или организации может образовать свою комиссию по организации и проведению похорон либо пригласить агента похоронной службы и организатора похорон.

Примечание. В период организации похорон комиссия может выполнять свои обязанности совместно с агентом похоронной службы, а в период проведения похорон — совместно с организатором похорон.

В состав комиссии входят представители администрации, партийной, комсомольской и профсоюзной организаций, возглавляет работу комиссии председатель.

В обязанности комиссии входит составление плана организации и проведения похорон, в котором указывают мероприятия, день и часы их исполнения, лиц, ответственных за их исполнение и осуществление контроля за выполнением плана. Ниже приведен примерный план.

План организации и проведения похорон тов. _____

_____ (фамилия, имя и отчество умершего)

Похороны состоятся « _____ » _____ 198 ____ г.
(дата проведения похорон)

Гроб с телом покойного установлен в _____
(указывается наименование и адрес

_____ учреждения, предприятия, организации, клуба, Дворца культуры)

Доступ к гробу « _____ » _____ 198 ____ г.
_____ час. (число, час начала доступа к гробу)

Траурный митинг состоится _____
(время начала и окончания

_____ траурного митинга)

Похороны на кладбище (в крематории) _____
(название кладбища

_____ крематория), адрес и время прибытия траурного кортежа)

№ п. п.	Мероприятие	Дата и время исполнения	Ответственный за исполнение
1	Оповещение общественности о смерти сотрудника: а) составление и согласование текста некролога; б) написание текста некролога; в) заказ и получение живых цветов; г) заказ на увеличение фотографии и ее получение; д) помещение некролога в вестибюле		
2	Приглашение агента похоронной службы		
3	Получение врачебного свидетельства о смерти в медицинском учреждении		
4	Получение свидетельства о смерти в отделе ЗАГС или в салоне-магазине (магазине) специализированного обслуживания		
5	Определение способа захоронения (совместно с родными покойного)		
6	Заказ похоронных принадлежностей и предметов похоронного ритуала в салоне-магазине (магазине) специализированного обслуживания; заказ оркестра или подбор траурных мелодий в магнитофонной записи. Определение числа участников похорон		
7	Определение количества венков от организаций и родственников		
8	Заказ автомобильного катафалка, пассажирских автобусов и грузового автомобиля (для установки венков)		
9	Договоренность с моргом о передаче тела умершего		
10	Доставка в морг одежды умершего		
11	Договоренность с ГАИ о выделении автомобиля		
12	Определение места проведения траурного митинга (зал клуба, Дворца культуры, здания траурных гражданских обрядов, крематория) ¹		
13	Приглашение организатора похорон		
14	Траурное убранство зала и вестибюля (рис. 23):		

¹ Использование клубов, Дворцов культуры и других мест, не предназначенных для проведения траурных гражданских обрядов, носит временный характер и будет сокращаться по мере строительства специальных зданий.

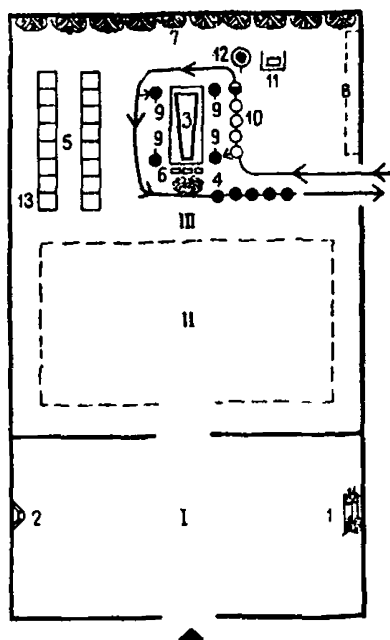


Рис. 23. Схема установки гроба, размещения атрибутов похорон, мебели и порядок смены почетного караула при проведении траурного митинга в зале клуба, Дворца культуры (учреждения, предприятия)

I — вестибюль; II — место для участников похорон; III — зал; 1 — столик с портретом покойного и цветами; 2 — крышка гроба; 3 — гроб с телом покойного на постаменте; 4 — венок от родных; 5 — стулья для родственников; 6 — подушечки с орденами и медалями; 7 — венки от организаций; 8 — резервное место для венков; 9 — караул первой смены; 10 — разводящий и караул сменяющей смены; 11 — трибуна; 12 — место председателя комиссии; 13 — место медсестры

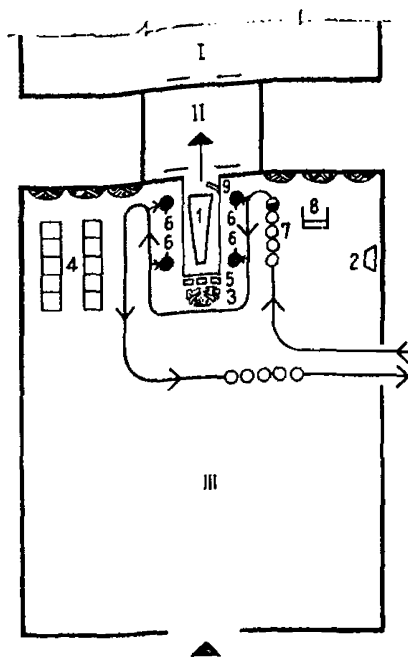


Рис. 24. Схема установки гроба, размещения атрибутов похорон и порядок смены почетного караула в зале крематория (при горизонтальном перемещении гроба из зала в кремационное отделение)

I — кремационное отделение; II — передаточная камера; III — зал; 1 — гроб с телом покойного на постаменте; 2 — крышка гроба; 3 — венок от родных; 4 — стулья для родственников; 5 — подушечки с наградами; 6 — караул первой смены; 7 — разводящий и караул сменяющей смены; 8 — трибуна; 9 — портрет покойного

№ п. п.	Мероприятие	Дата и время ис- полнения	Ответственный за исполнение
	<ul style="list-style-type: none"> а) помещение портрета покойного в траурной рамке с оформленном из живых цветов (в вестибюле); б) установка постамента для гроба; в) завешивание люстр, снятие картин в зале и вестибюле; г) прикрепление орденов и медалей к траурным подушечкам и размещение их на передней плоскости постамента; д) установка стульев для близких родственников слева от постамента; е) установка венка от родных покойного (спереди постамента) и определение места для установки венков от организаций; ж) определение места для оркестра, магнитофона; и) определение комнаты для формирования почетного караула; к) определение места в вестибюле для установки крышки гроба; л) организация гардероба для родственников, членов комиссии, почетного караула и оркестрантов 		
15	<p>Закрепление людей для:</p> <ul style="list-style-type: none"> а) переноса гроба с телом из дома или морга в автокатафалк; б) переноса гроба с телом из автокатафалка в зал прощания; в) переноса гроба с телом из зала прощания в автокатафалк (после окончания митинга), из автокатафалка к могиле на кладбище или в зал крематория; г) несения портрета; д) несения подушечек с орденами и медалями; е) несения венков; ж) несения крышки гроба; и) прикрепления траурной ленты к борту автомашины с венками; 		
16	<p>Назначение почетного караула к гробу (назначение разводящего, первой и последующих смен караула, обеспечение караула траурными повязка-</p>		

№ п. п.	Мероприятие	Дата и время исполнения	Ответственный за исполнение
17	ми и булавками для прикрепления ²		
18	Доставка гроба с телом покойного в зал прощания (клуба, Дворца культуры)		
19	Установка гроба в зале на постаменте. Украшение гроба цветами, размещенные подушечек с орденами и медалями		
20	Доставка родных и близких умершего к месту трудового митинга		
21	Доставка сотрудников умершего к месту траурного митинга		
22	Проведение траурного митинга. Митинг проводит председатель комиссии тов. _____		
	Выступают товарищи: ³		
	1.		
	2.		
	3.		
23	Выход участников похорон из зала, вынос портрета, подушечек с орденами и медалями, венков, цветов и размещение их в автомобилях		
24	Прощание родных и близких (время прощания 10—15 мин)		
25	Вынос крышки гроба и гроба с телом покойного		
26	Установка гроба в автокатафалк, закрывание его крышкой и закрепление на постаменте		
27	Посадка родных, близких и остальных участников похорон в автобусы.		
28	Посадка оркестрантов в автобус Построение траурного автомобильного кортежа и следование на кладбище или в крематорий		
	Прибытие кортежа на кладбище:		
	а) регистрация захоронения в конторе кладбища (вместе с родственниками), получение удостоверения о захоронении и регистрационного знака;		
	б) вынос гроба и атрибутов похорон из автомобилей, построение и шествие процессии к месту захоронения;		

² Траурная повязка прикрепляется к левому рукаву выше локтя.

³ Тексты выступлений должны быть подготовлены заранее и согласованы с комиссией.

№ п. п.	Мероприятие	Дата и время исполнения	Ответственный за исполнение
29	<p>в) установка гроба на постамент у могилы, объявление «Минуты молчания». Объявляет председатель комиссии или организатор похорон;</p> <p>г) последнее прощание с умершим близких родственников и участников похорон;</p> <p>д) закрывание гроба крышкой, опускание его в могилу, захоронение, устройство надмогильного холма, установка на нем портрета и регистрационного знака, украшение могилы венками и цветами</p> <p>е) передача близким родственникам орденов умершего;</p> <p>ж) возвращение к автомобилям и отъезд участников похорон</p> <p>Прибытие траурного автомобильного кортежа в крематорий:</p> <p>а) регистрация кремации в помещении оформления документов (вместе с родственниками) и получение документа о кремации;</p> <p>б) выход участников похорон из автомобилей, вынос гроба и атрибутов похорон, построение процессии и вход в крематорий;</p> <p>в) внесение и размещение гроба и атрибутов похорон в траурном зале (рис. 24)</p> <p>г) вход родственников и участников похорон в траурный зал; произнесение «Слова прощания» (его произносит председатель комиссии или близкий друг покойного);</p> <p>д) последнее прощание родственников и участников похорон;</p> <p>е) закрывание гроба крышкой и завершение церемониала прощания (горизонтальное перемещение или опускание гроба в кремационный зал);</p> <p>ж) передача близким родственникам орденов умершего;</p> <p>и) выход из зала, посадка в автомобили и отъезд участников похорон</p>		

Председатель комиссии
Члены комиссии

Подпись
Подпись

ФОРМА БЛАНКА СЧЕТА-ЗАКАЗА НА ПОХОРОНЫ

Расчет № _____ отд. Госбанка
Трест (контора, бюро, комбинат) специализированного обслуживания
_____ горисполкома
« _____ » _____ 198__ г. Салон-магазин (магазин)
специализированного обслуживания № _____ Тел. _____

Счет-заказ на похороны

Заказчик _____
(фамилия, имя, отчество)

Адрес _____

Фамилия, имя, отчество умершего (умершей) _____

Возраст _____ Дата смерти _____ 198__ г.

Свидетельство о смерти № _____ выдано _____

райотделом ЗАГС « _____ » _____ 198__ г.

№ п. п.	Наименование услуг и товаров	Количество	Стоимость	
			руб.	коп.
1	Оформление свидетельства о смерти			
2	Услуги агента похоронной службы			
3	Доставка похоронных принадлежностей			
4	Гроб деревянный			
5	Гроб металлический			
6	Подушка			
7	Покрывало			
8	Тапочки			
9	Носки, чулки			

№ п.п.	Наименование услуг и товаров	Количество	Стоимость	
			руб.	коп.
10	Венок из искусственных цветов			
11	Венок из живых цветов			
12	Лента			
13	Надпись на ленте			
14	Подушечка для орденов (прокат)			
15	Подготовка могилы для гроба			
16	Подготовка могилы для урны			
17	Траурная нарукавная повязка (прокат)			
18	Предоставление автокатафалка			
19	Предоставление пассажирского автобуса			
20	Услуги организатора похорон			
21	Предоставление траурного зала			
22	Музыкальное сопровождение похорон			
23	Кремация			
24	Захоронение гроба			
25	Захоронение (установка) урны			
26	Изготовление и установка памятника			
27	Изготовление и установка плиты для колумбария			
28	Уход за могилкой			

№ п. п.	Наименование услуг и товаров	Количество	Стоимость	
			руб.	коп.
29	Удостоверение о захоронении			
30	Оформление счета-заказа и контроль за исполнением			

Итого: _____

(сумма прописью)

Гроб и похоронные принадлежности доставить

« _____ » _____ к _____ час _____ мин

по адресу: _____

Прибытие автокатафалка и пассажирского транспорта

« _____ » _____ к _____ час _____ мин

по адресу: _____

Прибытие на _____ кладбище в _____ час _____ мин

Прибытие в _____ крематорий в _____ час _____ мин

При утере копия счета-заказа не выдается

Заказчик _____ Зав. магазином _____
(подпись) (приемщик) (подпись)

Деньги в сумме _____
(сумма прописью)

М. П.

Получил агент похоронной службы, личный № _____
(приемщик) _____
(подпись)

ПРИЛОЖЕНИЕ 3

УДОСТОВЕРЕНИЕ АГЕНТА ПОХОРОННОЙ СЛУЖБЫ

Стр. 1

Специализированный трест (контора, бюро, комбинат) горисполкома _____

УДОСТОВЕРЕНИЕ
агента похоронной службы

_____ (город)

Салон-магазин (магазин) специализированного обслуживания № _____

УДОСТОВЕРЕНИЕ № _____

тов. _____
(фамилия)

_____ (имя, отчество)

является агентом похоронной службы

Действительно по « _____ » _____ 198__ г.

М. П.

Управляющий _____

Выдано « _____ » _____ 198__ г.

Стр. 3

Продлено по « _____ » _____ 198__ г.

Место
фотокарточки
(3×4 см)

М. П.

Управляющий _____

Продлено по « _____ » _____ 198__ г.

Личная подпись _____

М. П.

Тел. _____

Управляющий _____

ПРИЛОЖЕНИЕ 4

ФОРМА БЛАНКА ДЛЯ КРАТКИХ СВЕДЕНИЙ
ОБ УМЕРШЕМ (УМЕРШЕЙ)

Трест (контора, бюро, комбинат) специализированного обслуживания _____ горисполкома

Краткие сведения об умершем (умершей)

Фамилия, имя, отчество _____

Дата рождения _____ Место рождения _____

Трудовая и общественная деятельность _____

Имена и отчество ближайших родственников (матери, отца, жены, мужа, детей) _____

Участие в гражданской и Великой Отечественной войнах _____

Государственные награды, почетные звания _____

Фамилия, имена и отчества лиц, которые будут выступать на похоронах: _____

1. _____

2. _____

3. _____

4. _____

(подпись родственника)

(подпись агента похоронной службы)

« _____ » _____ 198 ____ г.

УДОСТОВЕРЕНИЕ ОРГАНИЗАТОРА ПОХОРОН

Стр. 1

Специализированный трест (контора, бюро, комбинат) _____ гор-
исполкома

УДОСТОВЕРЕНИЕ
организатора похорон

_____ (город)

Стр. 2

Салон-магазин (магазин) специализированного обслуживания № _____

УДОСТОВЕРЕНИЕ № _____

Тов. _____
(фамилия)

_____ (имя, отчество)

является организатором похорон

Действительно по « _____ » _____ 198__ г.

М. п.

Управляющий _____

Выдано « _____ » _____ 198__ г.

Стр. 3

Продлено по « _____ » _____ 198__ г.

М. п.

Место фотокарточки
(3×4 см)
Личная подпись

Управляющий _____

Тел. _____

УДОСТОВЕРЕНИЕ О ЗАХОРОНЕНИИ

Стр. 1

Специализированный трест (контора, бюро, комбинат) _____
_____ горисполкома

УДОСТОВЕРЕНИЕ
о захоронении

_____ (город)

Удостоверение выдано гр-ну (гр-ке) _____

(фамилия, имя, отчество)

О регистрации захоронения _____

(фамилия,

имя, отчество)

« _____ » _____ 198 ____ г.

на _____

(наименование кладбища)

Квартал № _____, сектор № _____, могила № _____

Зав. кладбищем _____

(фамилия и инициалы)

М. п.

« _____ » _____ 198 ____ г.

Стр. 3

Надгробие установлено и зарегистрировано

« _____ » _____ 198 ____ г. _____

(материал надгробия)

Размеры надгробия и текст надписи согласованы администрацией.

Инвентарный номер _____

М. п. Зав. кладбищем _____

(фамилия и инициалы)

Зарегистрировано захоронение в могилу № _____

(квартал № _____, сектор № _____)

(фамилия, имя, отчество)

Зав. кладбищем _____

(фамилия и инициалы)

М. п.

« _____ » _____ 198 ____ г.

Стр. 4

Выполнен дополнительный текст на надгробии с инвентарным номером _____

М. п.

Зав. кладбищем _____

(фамилия, инициалы)

« _____ » _____ 198 ____ г.

Зарегистрировано захоронение урны с прахом _____

(фамилия,

имя, отчество)

М. п.

Зав. кладбищем _____

(фамилия и инициалы)

« _____ » _____ 198 ____ г.

Выполнен дополнительный текст на надгробии с инвентарным номером _____

М. п.

Зав. кладбищем _____
(фамилия и инициалы)

« _____ » _____ 198 ____ г.

Тел. _____ Проезд _____

ПРИЛОЖЕНИЕ 7

УДОСТОВЕРЕНИЕ О ЗАХОРОНЕНИИ УРНЫ С ПРАХОМ

Стр. 1

Специализированный трест (контора, бюро, комбинат) _____
_____ горисполкома

УДОСТОВЕРЕНИЕ
о захоронении урны с прахом

_____ (город)

Стр. 2

Удостоверение выдано _____
(фамилия, имя, отчество)

о регистрации захоронения урны с прахом _____
(фамилия,

_____ имя, отчество)

на кладбище _____ крематория.
(наименование)

Квартал № _____, сектор № _____, могила № _____

Документ о кремации от « _____ » _____ 198 ____ г.

Регистрационный № кремации _____

М. п.

Зав. кладбищем _____
(фамилия и инициалы)

« _____ » _____ 198 ____ г.

Надгробие установлено и зарегистрировано _____ Стр. 3

« _____ » _____ 198 ____ г. _____
(материал надгробия)

Размеры надгробия и текст надписи согласованы с администрацией
Инвентарный номер _____

М. п.

Зав. кладбищем _____
(фамилия и инициалы)

« _____ » _____ 198 ____ г.

Зарегистрирована установка урны с прахом

_____ (фамилия, имя, отчество)
 в колумбарии № _____, ярус № _____, ниша № _____
 Документ о кремации от « _____ » _____ 198 ____ г.
 Уегистрационный номер кремации _____
 М. п. Зав. кладбищем _____
 (фамилия и инициалы)

Рстановлена и зарегистрирована плита, закрывающая нишу № _____
 колумбария № _____, ярус № _____
 М. п. « _____ » _____ 198 ____ г.
 Зав. кладбищем _____
 (фамилия и инициалы)

ПРИЛОЖЕНИЕ 8

К Н И Г А
 РЕГИСТРАЦИИ УСТАНОВКИ НАДГРОБИЙ

город _____
 (наименование)

_____ кладбище
 (наименование)

Начата « _____ » _____ 198 ____ г.
 Окончена « _____ » _____ 198 ____ г.

№ п. п.	Фамилия, имя и отчество захороненного (захороненной)	Документ изготовителя надгробия	Дата установки	Номер квартала	Номер сектора

Номер могилы	Номер колумбария	Номер яруса	Номер ниши	Материал и размеры надгробия	Разрешение на установку надгробия; фамилия, и. о. и адрес лица, ответственного за могилу, нишу

АССОРТИМЕНТ ДРЕВЕСНО-КУСТАРНИКОВЫХ
И ЦВЕТУЩИХ РАСТЕНИЙ ДЛЯ ОЗЕЛЕНЕНИЯ
ТЕРРИТОРИИ КЛАДБИЩ И КРЕМАТОРИЕВ

1. Входная зона и зона траурных церемониалов

Основной ассортимент

Д е р е в ь я	Кустарники в живых изгородях
Рядовые, аллеиные и групповые посадки	а) высокие
<ol style="list-style-type: none"> 1. Береза бородавчатая 2. Береза пушистая 3. Ель обыкновенная 4. Клен остролистный 5. Липа крупнолистная 6. Липа мелколистная 7. Лиственница сибирская 8. Лиственница европейская 9. Ясень зеленый 	<ol style="list-style-type: none"> 1. Боярышник обыкновенный 2. Боярышник кроваво-красный 3. Жимолость татарская 4. Смородина золотистая
	б) средние
	<ol style="list-style-type: none"> 1. Кизильник блестящий 2. Смородина альпийская 3. Жимолость обыкновенная 4. Дерен белый

Дополнительный ассортимент

Д е р е в ь я

Рядовые и аллеиные посадки	<ol style="list-style-type: none"> 4. Клен серебристый 5. Пихта сибирская 6. Тополь пирамидальный 7. Туя западная 8. Яблоня сибирская 9. Ясень обыкновенный
Посадка в декоративные группы	<ol style="list-style-type: none"> 6. Орех маньчжурский 7. Пихта сибирская 8. Рябина обыкновенная 9. Сосна обыкновенная 10. Туя западная 11. Черемуха Маака 12. Яблоня сибирская
<ol style="list-style-type: none"> 1. Ель колючая 2. Ива белая 3. Каштан конский 	

Кустарники в живой изгороди

Высокие	Кустарники средней высоты и низкие
<ol style="list-style-type: none"> 1. Боярышник перистонадрезанный 2. Клен Гиннала 3. Сирень венгерская 4. Клен татарский 5. Сирень обыкновенная 6. Чубушник обыкновенный 7. Лох серебристый 8. Шиповник обыкновенный 	<ol style="list-style-type: none"> 1. Барбарис Тунберга 2. Магония падуболистная 3. Можжевельник казацкий 4. Можжевельник обыкновенный 5. Снежноягодник кистистый 6. Таволга дубровколистная, японская, средняя и др.

II. Зона захоронений

Солитеры, деревья в группах

1. Береза бородавчатая (форма плакучая)
2. Бархат амурский
3. Дуб красный
4. Ива колючая (форма голубая)
5. Ива белая (форма плакучая)
6. Каштан конский
7. Лиственница сибирская
8. Орех маньчжурский
9. Пихта сибирская
10. Рябина обыкновенная (форма плакучая)
11. Сосна обыкновенная
12. Тополь пирамидальный
13. Туя западная
14. Черемуха Маака

Кустарники в живой изгороди средней высоты и низкие

1. Барбарис Тунберга
2. Барбарис японский
3. Лох серебристый
4. Магония надуболистная
5. Можжевельник казацкий
6. Можжевельник обыкновенный
7. Розы парковые
8. Снежноягодник кистистый
9. Спирея Вангутта
10. Спирея японская
11. Спирея японская

Кустарники красивоцветущие для оформления мест захоронений

- | | |
|--------------------------|-----------------------|
| 1. Барвинок | 10. Чубушник Лемуана |
| 2. Вейгела цветущая | 11. Калина бульденеж |
| 3. » корейская | 12. Пион древовидный |
| 4. » садовая | 13. Розы сортовые |
| 5. Гортензия древовидная | 14. Сирень сортовая |
| 6. » метельчатая | 15. Форзиция пониклая |
| 7. Дейция грациозная | 16. » средняя |
| 8. » городчатая | 17. Хеномелес Маулея |
| 9. » Шнейдера | |

Кустарники вьющиеся для декорирования колумбарных стен, ограды территории и других малых архитектурных форм

- | | |
|-------------------------------------|-----------------------|
| 1. Виноград амурский | 4. Лимошник китайский |
| 2. Девичий виноград пятилисточковый | 5. Лимонос |
| 3. Жимолость каприфоль | 6. Плющ обыкновенный |

Цветочное оформление

Цветы-летники для оформления подъездов, зоны торжественно-траурных церемониалов и главных аллей

- | | |
|---------------|---------------------|
| 1. Агератум | 7. Гвоздика Шабо |
| 2. Астры | 8. Горошек душистый |
| 3. Алиссум | 9. Георгины летние |
| 4. Антирринум | 10. Календула |
| 5. Бегония | 11. Канны |
| 6. Вербена | 12. Лобелия |

- | | |
|---------------|-------------|
| 13. Левкой | 18. Табак |
| 14. Пастурция | 19. Тагетес |
| 15. Пиретрум | 20. Флоксы |
| 16. Петуния | 21. Цинния |
| 17. Портулак | |

*Цветы-многолетники для оформления аллей
вдоль колумбарных стен и мест захоронений*

- | | |
|---------------|--------------|
| 1. Гайлардия | 7. Люпин |
| 2. Дельфиниум | 8. Пионы |
| 3. Ирисы | 9. Поповник |
| 4. Кориопсис | 10. Рудбекия |
| 5. Лихнис | 11. Спаржа |
| 6. Лилейник | 12. Флоксы |

*Цветы луковичные для оформления партерных цветников главной
площади, центральной аллеи и мест почетных захоронений*

- | | |
|-----------------|---------------|
| 1. Тюльпаны | 4. Крокусы |
| 2. Нарциссы | 5. Гладиолусы |
| 3. Лилии разные | |

*Ковровые цветы для оформления партерных цветников
и мест захоронения*

- | | |
|------------------|--------------|
| 1. Альтернантера | 4. Сантолина |
| 2. Гиацинты | 5. Седум |
| 3. Ирезине | |

Растения, сопутствующие ковровым

- | | |
|--------------------------|----------------------|
| 1. Бегония семперфлорене | 3. Гелиотроп |
| 2. Герань | 4. Фукция золотистая |

*Ассортимент для оформления интерьеров крематориев
и зданий траурных гражданских обрядов*

Горшечные культуры

- | | |
|---------------------|------------------------|
| 1. Гортензия | 5. Левкой зимний |
| 2. Глоксиния | 6. Цинерария гибридная |
| 3. Аспарагус | 7. Цикламен |
| 4. Примула обконика | 8. Хризантемы |

Выгоночные культуры

- | | |
|-------------|--------------|
| 1. Тюльпаны | 5. Сирени |
| 2. Нарциссы | 6. Розы |
| 3. Гиацинты | 7. Азалии |
| 4. Лилии | 8. Амаралисы |

Комнатные растения

- | | |
|-----------------|--------------|
| 1. Традесканция | 4. Кампанула |
| 2. Плющ | 5. Пилея |
| 3. Саксенфрага | |