

ГОСКОМИТЕТ ПО ГРАЖДАНСКОМУ СТРОИТЕЛЬСТВУ И АРХИТЕКТУРЕ ПРИ ГОССТРОЕ СССР  
ЦНИИЭП ЖИЛИЩА

СЕРИЯ 85

КИРПИЧНЫЕ ЖИЛЫЕ ДОМА С ПОПЕРЕЧНЫМИ НЕСУЩИМИ СТЕНАМИ

ТИПОВОЙ ПРОЕКТ  
114 - 85 - 3

**9-ЭТАЖНЫЙ 4-СЕКЦИОННЫЙ 126-КВАРТИРНЫЙ ЖИЛОЙ ДОМ**

Ч А С Т Ь      0

О Б Щ А Я      Ч А С Т Ь

*11378-01*  
*Цена 0-84*

ЦЕНТРАЛЬНЫЙ ИНСТИТУТ ТИПОВОГО ПРОЕКТИРОВАНИЯ  
ГОССТРОЯ СССР

Москва, А-445, Смоленская ул. 22

Сдано в печать 22 XII 1974 года

Заказ № 5156 Тираж 400 экз.

**СЕРИЯ 85**  
**Кирпичные жилые дома с поперечными несущими стенами**  
**ТИПОВОЙ ПРОЕКТ**

**114-85-3**  
**9-этажный 4-секционный 126-квартирный жилой дом**  
**часть 0**  
**общая часть**

РАЗРАБОТАН  
 УТВЕРЖДЕН

ЦНИИЭП-ЖИЛИЩА / Москва И-434; Дмитровское шоссе 9, корпус „Б“/  
 Госкомитетом по гражданскому строительству и архитектуре при Госстрое СССР  
 / ПРИКАЗ № 0Т /

ВВЕДЕН В ДЕЙСТВИЕ  
 АВТОРСКИЙ КОЛЛЕКТИВ:

ЦНИИЭП-ЖИЛИЩА / ПРИКАЗ И 0Т /  
 архитекторы: Я.Масеева, Ю.Эпфельbaum, С.Власова, А.Михайлов; конструкторы: Е.Цукерман, А.Самойлов, инженеры: Н.Сосонко, А.Стариков, В.Золотова, Е.Субботовская, Б.Старик; при участии: Н.Тереховой, А.Кургановой, Э.Сирвятовой.

**СОДЕРЖАНИЕ**

Наименование чертежа	ИИ АНСТОВ	ИИ СТР.	Наименование чертежа	ИИ АНСТОВ	ИИ СТР.
Заглавный лист	1	1	Секция 25-35-45 / торцевая, фасад III /	6-3	14
Пояснительная записка	2	2	Секция 25-35-45 / торцевая, фасад IV /	6-4	15
Пояснительная записка	3	3	Секция 25-25-35-35 / рядовая, фасад I /	7-1	16
Фасады I / для привязки /	4-1	4	Секция 25-25-35-35 / рядовая, фасад II /	7-2	17
Фасады II / для привязки /	4-2	5	Секция 25-25-35-35 / рядовая, фасад III /	7-3	18
Фасады III / для привязки /	4-3	6	Секция 25-25-35-35 / рядовая, фасад IV /	7-4	19
Фасады IV / для привязки /	4-4	7	Фрагмент фасада I	8-1	20
Планы, разрезы / для привязки, фасад I	5-1	8	Фрагмент фасада II	8-2	21
Планы, разрезы / для привязки, фасад II	5-2	9	Фрагмент фасада III	8-3	22
Планы, разрезы / для привязки, фасад III	5-3	10	Фрагмент фасада IV	8-4	23
Планы, разрезы / для привязки, фасад IV	5-4	11	Строительные, технико-экономические и эксплуатационные показатели	9	24
Секция 25-35-45 / торцевая, фасад I /	6-1	12	Указания по производству работ	10	25
Секция 25-35-45 / торцевая, фасад II /	6-2	13	Таблица комплектации проекта	11	26

**ХАРАКТЕРИСТИКА ПЛОЩАДКИ СТРОИТЕЛЬСТВА**  
 Расчетная наружная температура \_\_\_\_\_ °С  
 Строительнo-климатическая зона \_\_\_\_\_  
 Нормативная снеговая нагрузка \_\_\_\_\_ кг/м<sup>2</sup>  
 Нормативный скоростной напор ветра \_\_\_\_\_ кг/м<sup>2</sup>  
 Основанием для фундаментов служат: \_\_\_\_\_  
 /характеристика грунтов и связь на организацию, проводившую инженерно-геологические изыскания /

**ОБЩАЯ ХАРАКТЕРИСТИКА ПРОЕКТА**  
 Типовой проект 9-этажного 4-секционного 126-квартирного жилого дома 114-85-3 вхо- дит в состав серии 85 жилых домов и- кирпичца. Область применения типового проекта 114-85-3 II и III строительнo-климати- ческие зоны с расчетными температурами холодной пятидневки от-25° до-40°С. Ориентация здания - широтная.

**ШТАМП ПРИВЯЗКИ**

### 1. ОБЩАЯ ХАРАКТЕРИСТИКА СЕРИИ

1.1 Серия 85 типовых проектов кирпичных 5и9-этажных жилых домов с поперечными несущими стенами разрабатывается ЦНИИЭП ЖИЛСЦА для строительства в IВ, IIВ, IIIВ, IVВ климатических подрайонах с обычными геологическими условиями и расчетными температурами наружного воздуха -25, -30, -35, -40°С. Возможно применение проектов также в IIА и IIIА климатических подрайонах.

Серия разрабатывается в соответствии с приказами и письмами Госгражданстроя №295 от 24.хл.68г, № 280 от 31.хл.69г, №3-1765 от 28.хл.70г об утверждении жилых секций, основной номенклатуры и проектов жилых домов и блок-секций серии.

1.2 Для таких же условий строительства разрабатывается серия 86 кирпичных жилых домов с продольными несущими стенами.

В зависимости от местных условий (климата, строительной базы, градостроительных и архитектурных требований) в застройке могут использоваться дома одной или обеих серий. Применение домов двух серий увеличивает разнообразие планировочного решения квартир и архитектурного решения зданий в застройке.

Для домов с поперечными несущими стенами серии 85 наряду со стенами из обычного кирпича намечается разработка конструктивных вариантов с тонкими несущими стенами из кирпича повышенной прочности и наружными самонесущими стенами из эффективного кирпича, пустотелой керамики, эффективных кладок, легких навесных панелей.

1.3 Разработка эскизов серий ведется на основе общей методики, унифицированных изданий, общих решений планировочных и конструктивных узлов, инженерного оборудования и др. Строительные изделия для эскизов серий приняты по общему сегменту унифицированных строительных изделий для жилых и общественных зданий на 1971-75гг. Основной конструктивный шаг 6,3 м является общим для всех проектов.

1.4 В составе серии предусматриваются проекты законченных жилых домов и блок-секций; блокируемых при привязке элементов для формирования домов различной протяженности и конфигурации. В отдельных, наиболее сложных случаях дома могут

проектироваться из типовых секций. При привязке возможно блокирование пятиэтажных домов с девятиэтажными и домов серии 85 с домами серии 86. В типовых проектах блок-секции разрабатываются основные, наиболее часто встречающиеся, случаи блокировки. Частные случаи блокировки могут разрабатываться в связи с привязкой проектов.

1.5 В проектах серии намечается разработка вариантов фасадов с балконами, лоджиями, лоджиями-эркерами, размещаемыми по всем продольным фасадам или обремененными на одном (нижнем) фасаде в западных частях фасадов или на ризалитах, вариантов архитектурного решения этих элементов (ображения и пр.); вариантов других элементов фасадов (рисунков швов и цветовое решение кирпичной кладки, размеры и конфигурация окон, решения входов). При выборе вариантов фасадов с различными лестничными помещениями необходимо учитывать климатические условия района в соответствии со СНиП II-А.1-71.

1.6 Входящие в номенклатуру дома и блок-секции обеспечивают в пятиэтажной и смешанной пяти-девятиэтажной застройке состав квартир, соответствующий демографическому составу населения и конкретным условиям расселения в данном районе.

В домах серии предусматриваются однокомнатные квартиры типа 1А для одиночек и типа 1Б для семей из двух человек, двухкомнатные типа 2Б для семей из трех человек, трехкомнатные типа 3А на четыре человека и типа 3Б на пять человек, четырехкомнатные типа 4А на пять человек и типа 4Б на шесть человек, пятикомнатные типов 5А и 5Б на шесть и более человек.

7 Площадь общих комнат квартир принята 15-20 м², основных спален на два человека 12-14 м² вторых спален на два человека 10-12 м², спальни на одного человека 8-9 м², кухня 7 м². Ширина передних принята 1,5-2,2 м.

Санузел в однокомнатных квартирах совмещенный или раздельный, в многокомнатных раздельный. Размер ванной комнаты 172x152 см.

1.8 Дома проектируются с техническими подпольями и вентиляционными пространствами между покрытием и чердачным перекрытием.

1969

ПОЯСНИТЕЛЬНАЯ ЗАПИСКА

114-85-3

часть 0	лист
раздел	2

Входы в жилые дома запроектированы с вестибюлями, в которых предусматривается место для почтовых ящиков. В домах предусмотрены колясочные.

Все дома серии оборудованы центральным отоплением, вентиляцией, холодным и горячим водоснабжением, канализацией, электроосвещением, слаботочными устройствами, газоснабжением для кухонных плит, мусоропроводом, внутренним водостокom, а девятиэтажные дома лифтами.

2. УКАЗАНИЯ ПО ПРИВЯЗКЕ ПРОЕКТА.

2.1 Для применения проекта в строительстве должна быть выполнена его привязка к участку строительства. Проект привязки должен быть оформлен штампом проектной организации и утвержден в установленном порядке.

При привязке могут быть использованы листы общей части типового проекта.

2.2 При привязке к участку строительства производится выбор вариантов всех элементов здания из числа включенных в проект. При выборе вариантов необходимо исходить из технической и экономической целесообразности, местных условий, условий участка, архитектурных и градостроительных требований, условий эксплуатации здания. Все данные не относящиеся к выбранному варианту исключаются из проекта. При выборе дополнительных вариантов, разработанных в проекте не в полном объеме, вносятся дополнения по указаниям, имеющимся в проекте.

2.3 При привязке допускается внесение изменений, соответствующих указаниям, имеющимся в проекте или разрешенных распоряжениями, органов СССР.

2.4 При привязке и строительстве необходимо руководствоваться всеми данными, содержащимися в пояснительных записках и чертежах всех разделов проекта.

2.5 Указания по элементам здания и видам работ даны в соответствующих разделах проекта.

3. АРХИТЕКТУРНОЕ РЕШЕНИЕ ФАСАДОВ И ОТДЕЛКА.

3.1 Проектом предусмотрены четыре варианта фасадов, приведенных в настоящем альбоме.

3.2 Кладка фасадов выполняется из светлого облицовочного керамического кирпича, силикатного кирпича, красного облицовочного или обыкновенного кирпича с соединением одного из рисунков швов, показанных на листе 6 раздела 9.2-3 с разрезы швов на глубину 10мм.

Для фасадов из силикатного кирпича рекомендуется защитная окраска силикатными, ПВХ или кремне-органическими красками в цвет силикатного кирпича.

3.3 Цоколь облицовывается плиткой типа "кабанчик". Допускается каменная штукатурка.

3.4 Ограждения лоджий и балконов - из кирпича или экранные по металлическим решеткам. Выбор варианта производится по листам 13 и 16 части 9.2-3. Ограждения с индексом - 3 дорабатываются и включаются в проект при привязке.

3.5 Фасадные поверхности стальных изделий оцинкуются и отделываются прозрачными лаками для наружных работ. Допускается окраска фасадных поверхностей окон и балконных дверей масляными красками.

3.6 В проекте даны два варианта фасадных перемычек - железобетонные и по стальным уголкам (для керамического кирпича с применением профилированного кирпича или с укладкой кирпича по углам).

3.7 Внутренняя отделка принята по техническим условиям, утвержденным Госгражданстроем 20.1.70г.

ВЕРХНИЙ ЭТАЖ

1969

ПОЯСНИТЕЛЬНАЯ ЗАПИСКА

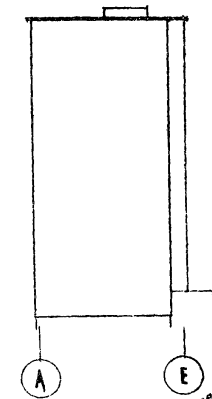
114-85-3

ЧАСТЬ В	ЛИСТ
РАЗДЕЛ	3

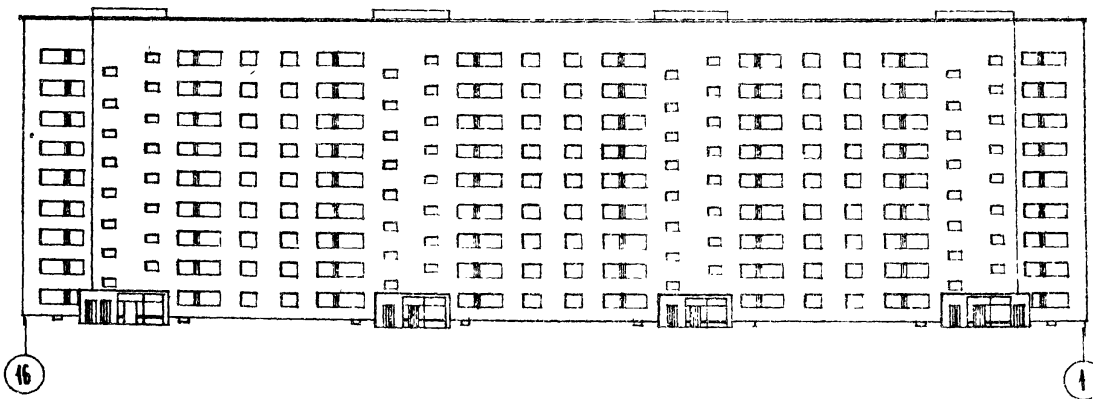
ФАСАД ПО ОСИ „А“



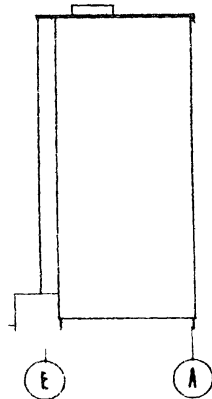
ФАСАД ПО ОСИ „16“



ФАСАД ПО ОСИ „Е“



ФАСАД ПО ОСИ „А“



1969

ФАСАДЫ I /для привязки/

114-85-3

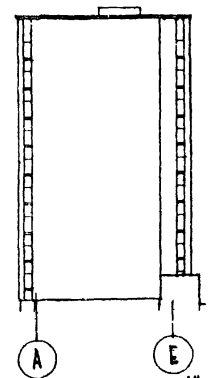
ЧАСТЬ 0
РАЗДЕЛ

ЛИСТ
4-1

ФАСАД ПО ОСИ „А“



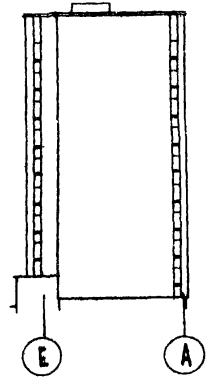
ФАСАД ПО ОСИ „16“



ФАСАД ПО ОСИ „Е“



ФАСАД ПО ОСИ „1“



1969

Ф А С А Д Ы ІІ /ДЛЯ ПРИВЯЗКИ/

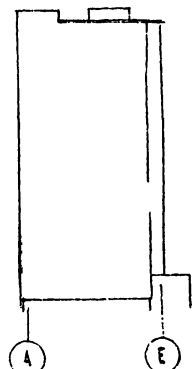
114-85-3

ЧАСТЬ 0	ЛИСТ
РАЗДЕЛ	4-2

ФАСАД ПО ОСИ „А“



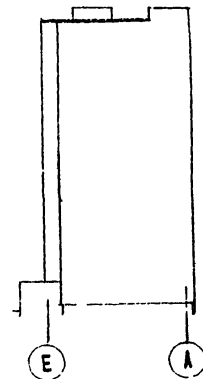
ФАСАД ПО ОСИ „16“



ФАСАД ПО ОСИ „Е“



ФАСАД ПО ОСИ „А“



1969

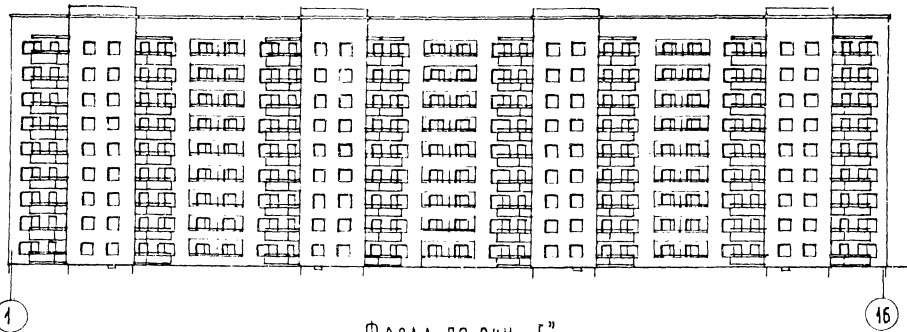
ФАСАДЫ II / ДЛЯ ПРИВЯЗКИ /

114-85-3

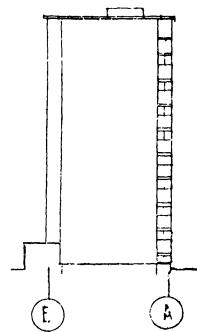
ЧАСТЬ  
РАЗДЕЛЛИСТ  
4-3



ФАСАД ПО ОСИ „А“



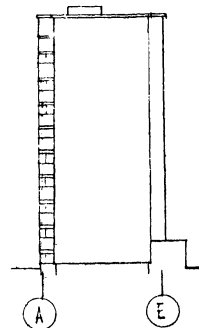
ФАСАД ПО ОСИ „1“



ФАСАД ПО ОСИ „Е“



ФАСАД ПО ОСИ „16“



И. С. БРАУНЕРТ  
И. С. БРАУНЕРТ  
И. С. БРАУНЕРТ

1969

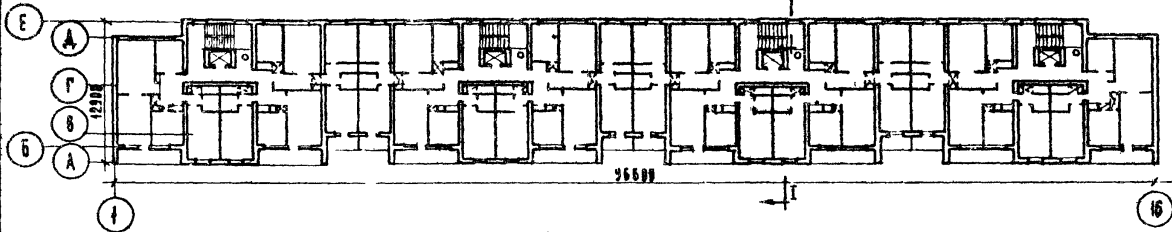
Ф А С А Д Ы IV /ДЛЯ ПРИВЯЗКИ/

114-85-3

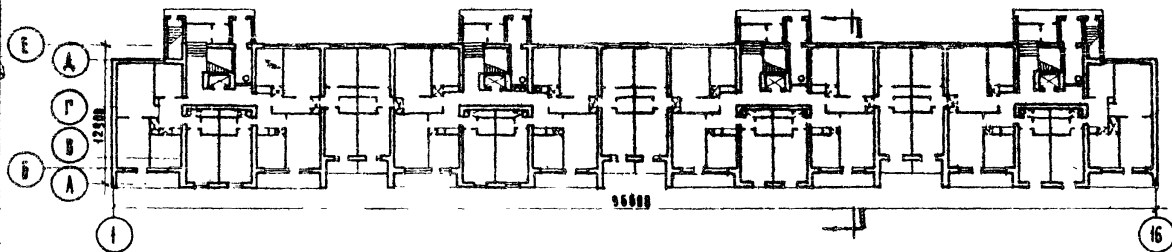
ЧАСТЬ 0
РАЗДЕЛ

ЛИСТ
4-4

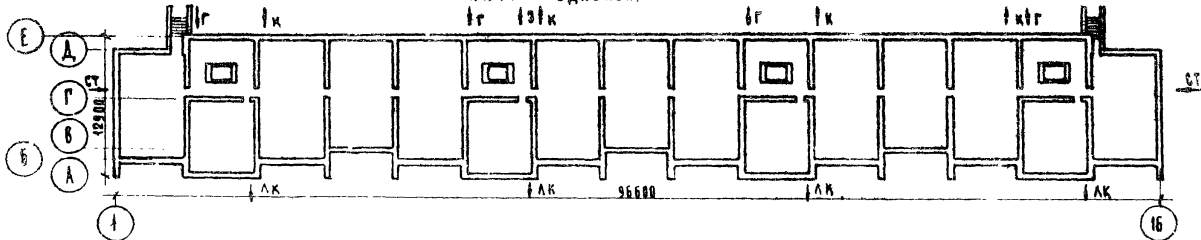
ПЛАН ТРЕТЬЕГО ЭТАЖА



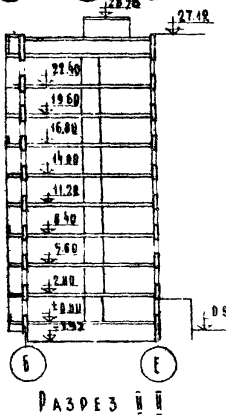
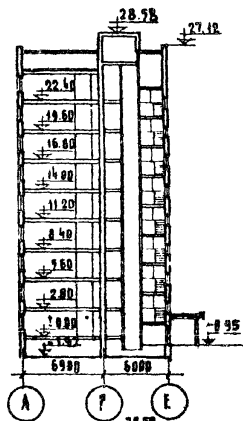
ПЛАН 4 ЭТАЖА



ПЛАН ПОДПОЛЫ.  
тр 131к

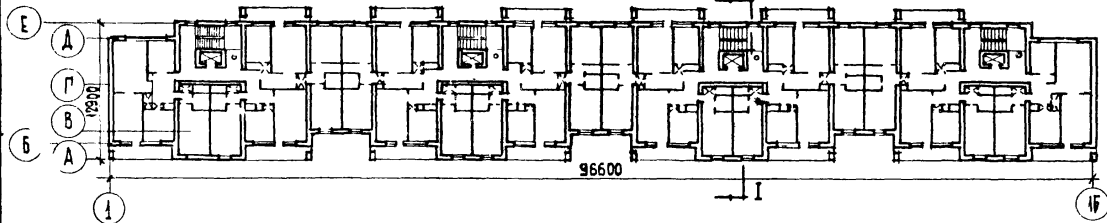


РАЗРЕЗ I-I

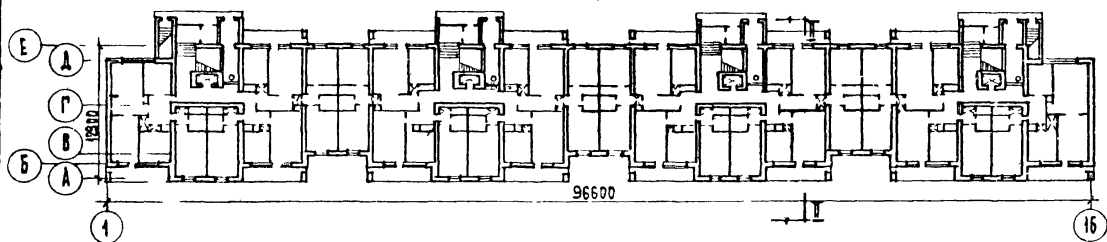


1969	П Л А Н Ы , Р А З Р Е З Ы / для привязки, ФАСАД I /	114-85-3	ЧАСТЬ 0	ЛИСТ
			РАЗДЕЛ	5-1

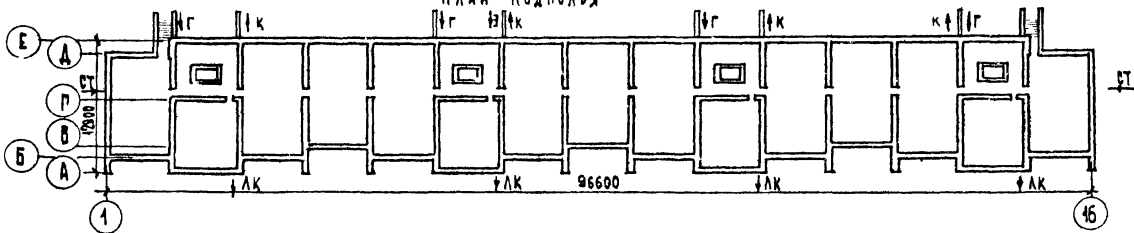
ПЛАН ТИПОВОГО ЭТАЖА



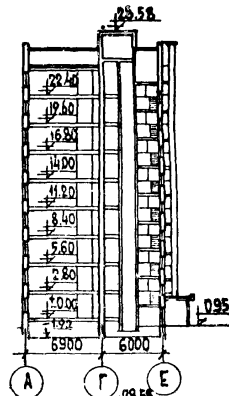
ПЛАН 1 ЭТАЖА



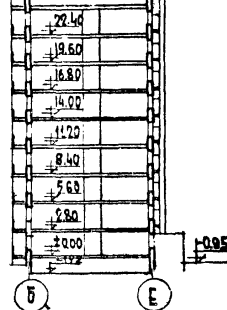
ПЛАН ПОДПОЛБЯ



РАЗРЕЗ I-I



РАЗРЕЗ II-II



1969

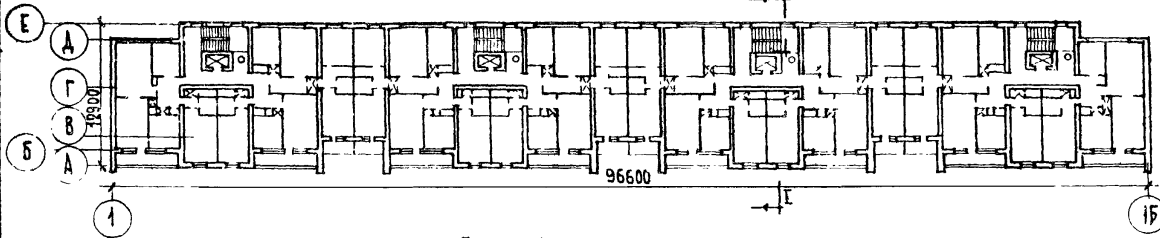
П Л А Н Ы , Р А З Р Е З Ы / Д Л Я П Р И В Я З К И , Ф А С А Д II /

114-85-3

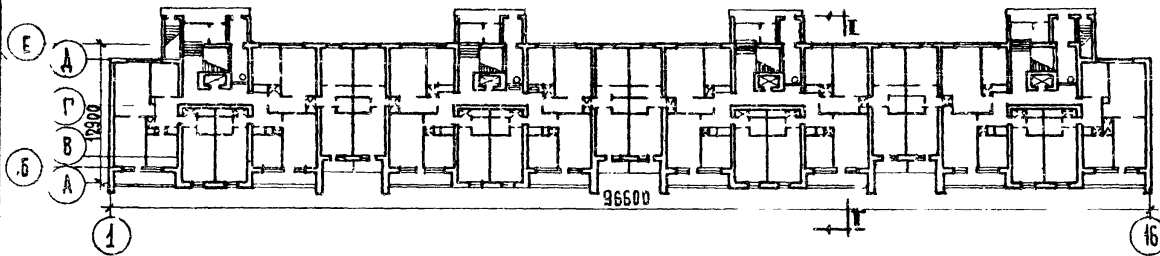
ЧАСТЬ 0  
РАЗДЕЛ

АНСТ  
7-2

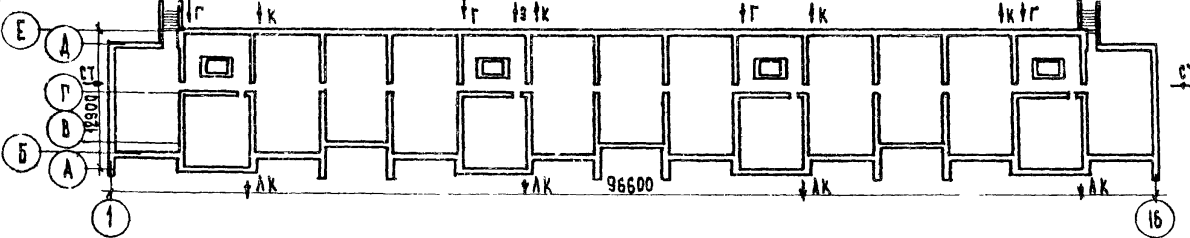
План типового этажа



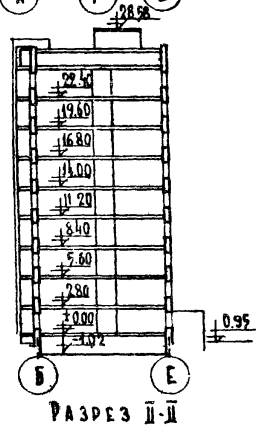
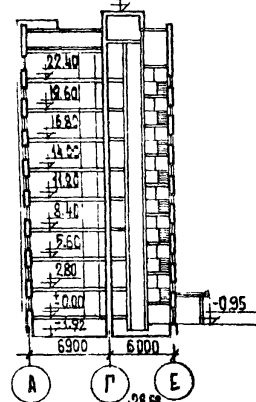
План 1 этажа



План подполья



РАЗРЕЗ I-I  
28.58



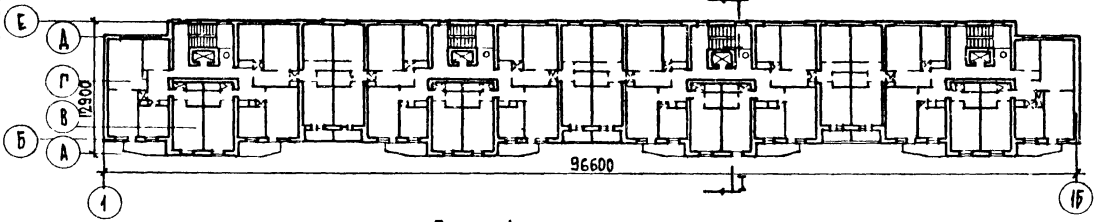
1969

П Л А Н Ы , Р А З Р Е З Ы / Д Л Я П Р И В Я З К И , Ф А С А Д Ш /

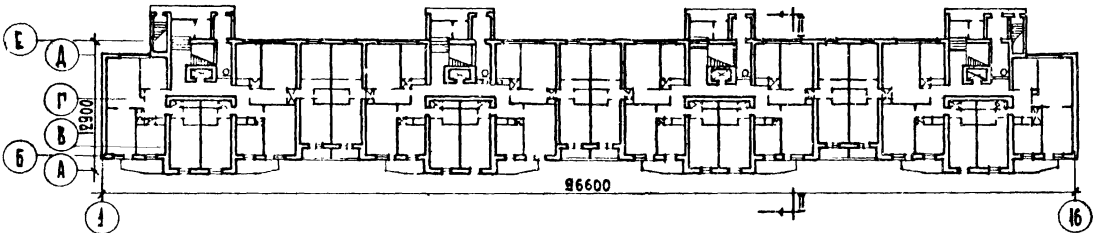
114-85-3

ЧАСТЬ 0	ЛИСТ
РАЗДЕЛ	5-3

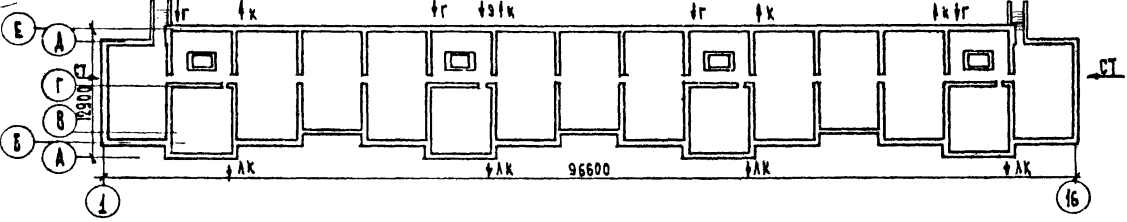
ПЛАН ТИПОВОГО ЭТАЖА



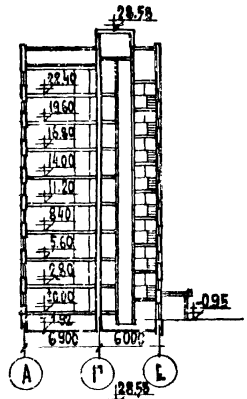
ПЛАН 1 ЭТАЖА



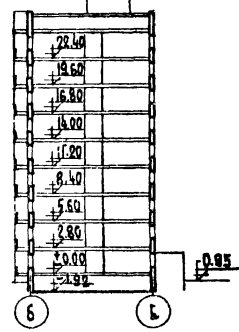
ПЛАН ПОДПОЛЯ



РАЗРЕЗ I-I



РАЗРЕЗ II-II

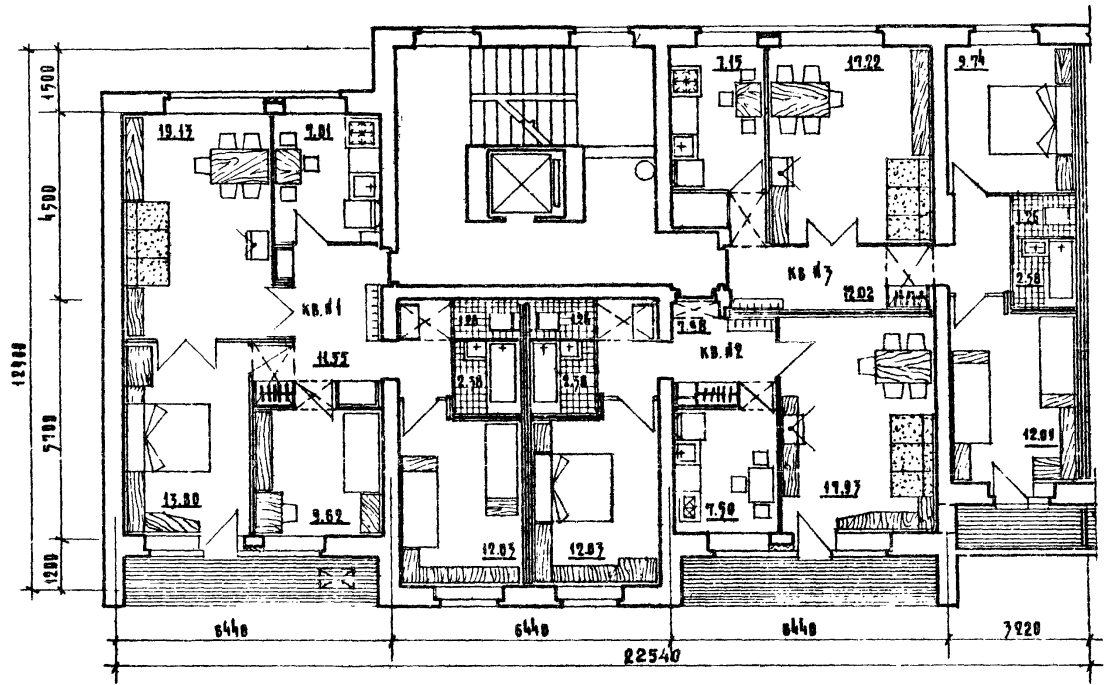


1968

П Л А Н Ы , Р А З Р Е З Ы / Д Л Я П Р И В Я З К И , Ф А С А Д IV /

114-85-3

ЧАСТЬ 0	Л И С Т
РАЗДЕЛ	7-4



ТЕХНИКО-ЭКОНОМИЧЕСКИЕ ПОКАЗАТЕЛИ ПО СЕКЦИИ.

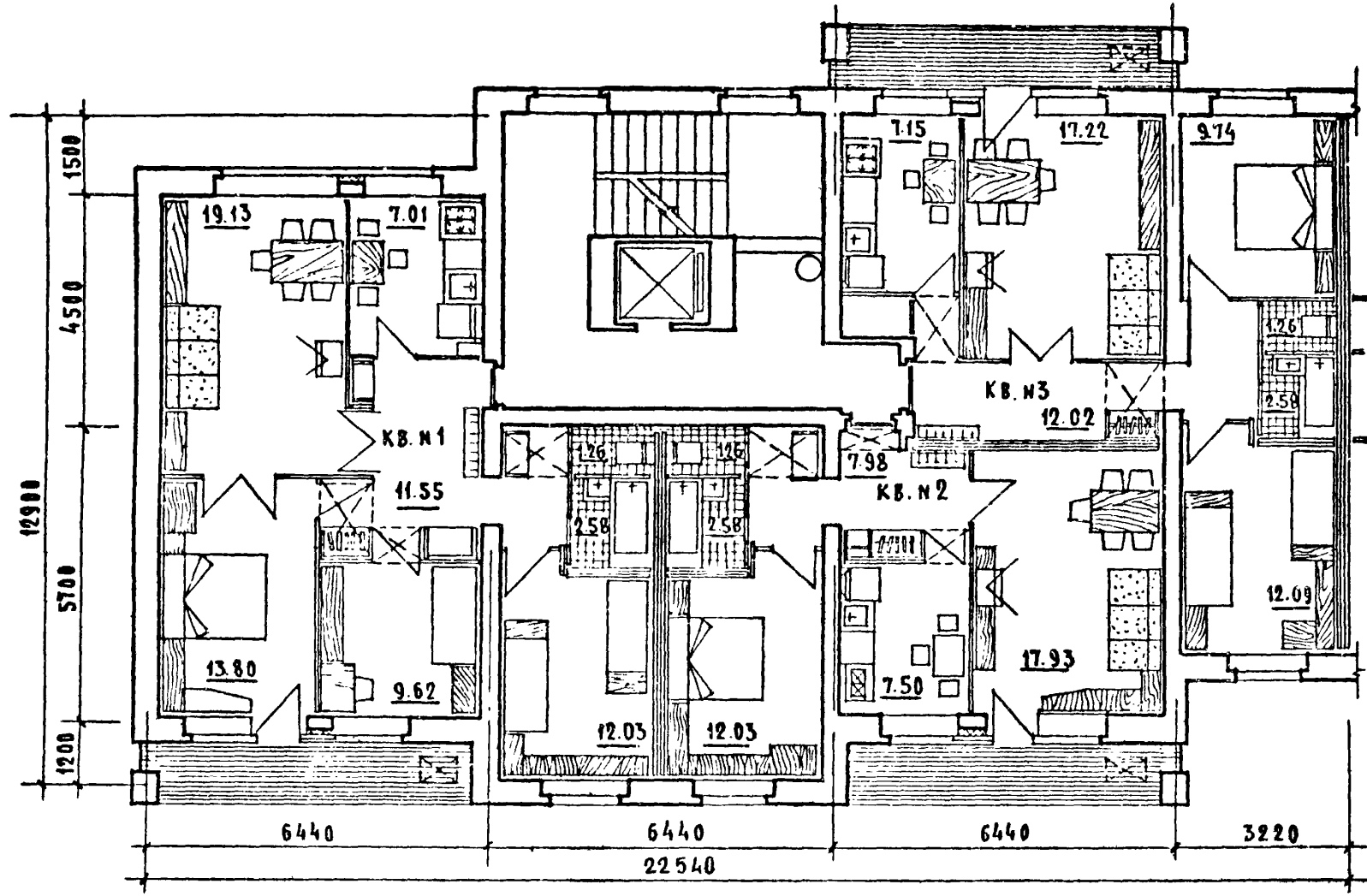
	1-3 ЭТАЖИ				4-9 ЭТАЖИ			
	кв. № 1	кв. № 2	кв. № 3	ВСЕГО	кв. № 1	кв. № 2	кв. № 3	ВСЕГО
ЖИЛАЯ ПЛОЩАДЬ	54.01	29.39	78.05	161.45	34.58	29.96	79.07	143.61
ПОЛЕЗНАЯ ПЛОЩАДЬ	96.24	48.54	60.92	205.70	76.96	49.28	62.86	189.10
КУБАТУРА СЕКЦИИ				787.98				787.98
K <sub>1</sub>				0.65				0.65
K <sub>2</sub>				6.70				6.70

1969

СЕКЦИЯ 25-35-45 / ТОРЦЕВАЯ, ФАСАД I /

114-85-3

ЧАСТЬ 0  
РАЗДЕЛ 6-1



ТЕХНИКО-ЭКОНОМИЧЕСКИЕ ПОКАЗАТЕЛИ ПО СЕКЦИИ

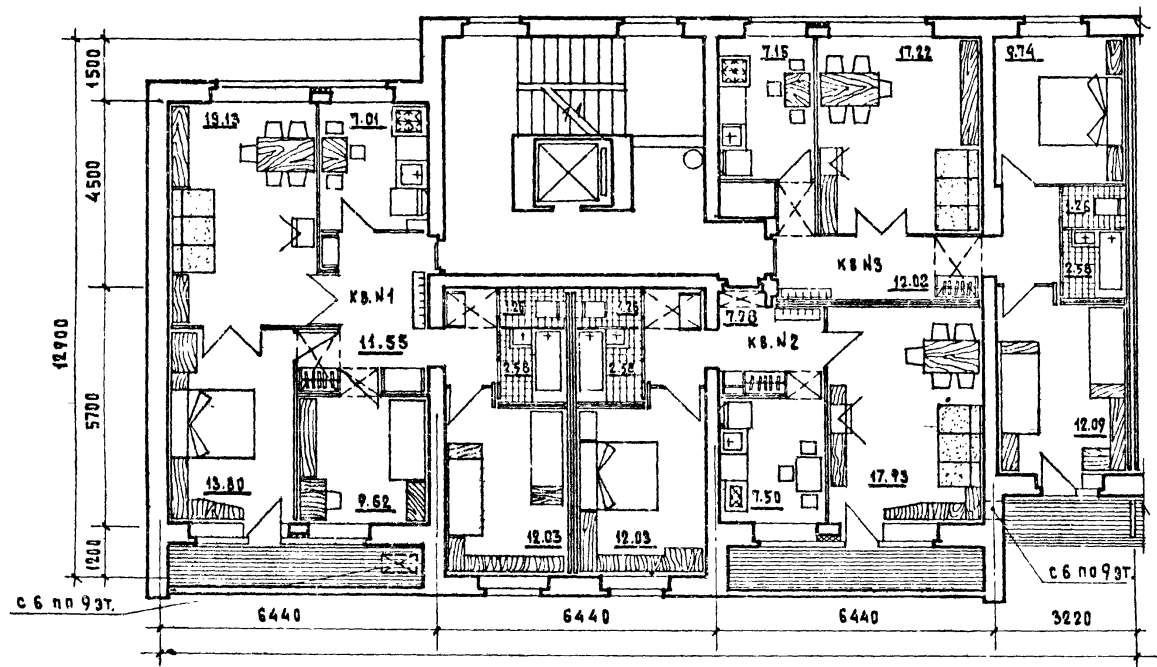
	1-3 ЭТАЖИ				4-9 ЭТАЖИ			
	КВ. №1	КВ. №2	КВ. №3	ВСЕГО	КВ. №1	КВ. №2	КВ. №3	ВСЕГО
ЖИЛАЯ ПЛОЩАДЬ	54.01	29.39	38.05	121.45	54.58	29.96	39.05	123.59
ПОЛЕЗНАЯ ПЛОЩАДЬ	76.24	48.54	60.92	185.70	76.98	49.28	62.06	188.32
КУБАТУРА СЕКЦИИ				790.40				790.40
K <sub>1</sub>				0.65				0.65
K <sub>2</sub>				6.50				6.3

1969

СЕКЦИЯ 25-35-46 / ТОРЦЕВАЯ, ФАСАД II /

114-85-3

ЧАСТЬ 0  
РАЗДЕЛ 6-2



ТЕХНИКО-ЭКОНОМИЧЕСКИЕ ПОКАЗАТЕЛИ ПО СЕКЦИИ

	1-3 ЭТАЖИ				4-9 ЭТАЖИ			
	КВ. N1	КВ. N2	КВ. N3	ВСЕГО	КВ. N1	КВ. N2	КВ. N3	ВСЕГО
ЖИЛАЯ ПЛОЩАДЬ	54.01	29.39	38.05	121.45	54.58	29.98	39.05	123.59
ПОЛЕЗНАЯ ПЛОЩАДЬ	76.24	48.54	60.92	185.70	76.98	49.28	62.06	188.32
КУВАТЧРА СЕКЦИИ				788.34				788.34
К1				0.65				0.65
Кч				6.50				6.4

1969

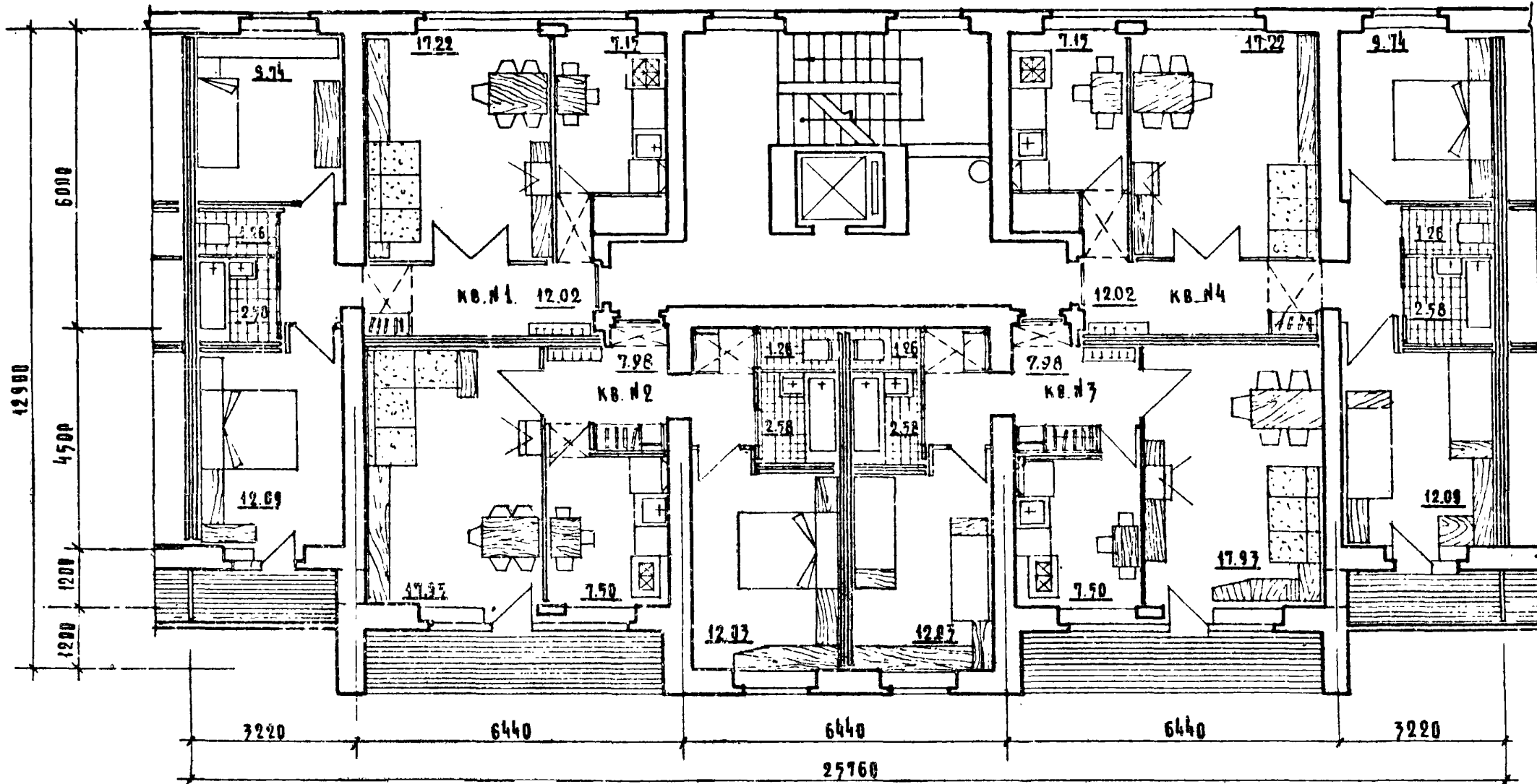
СЕКЦИЯ 25-35-46 /ТОРЦЕВАЯ, ФАСАД III/

114-85-3

ЧАСТЬ 0	ЛИСТ 6-3
РАЗДЕЛ	







ТЕХНИКО-ЭКОНОМИЧЕСКИЕ ПОКАЗАТЕЛИ ПО СЕКЦИИ.

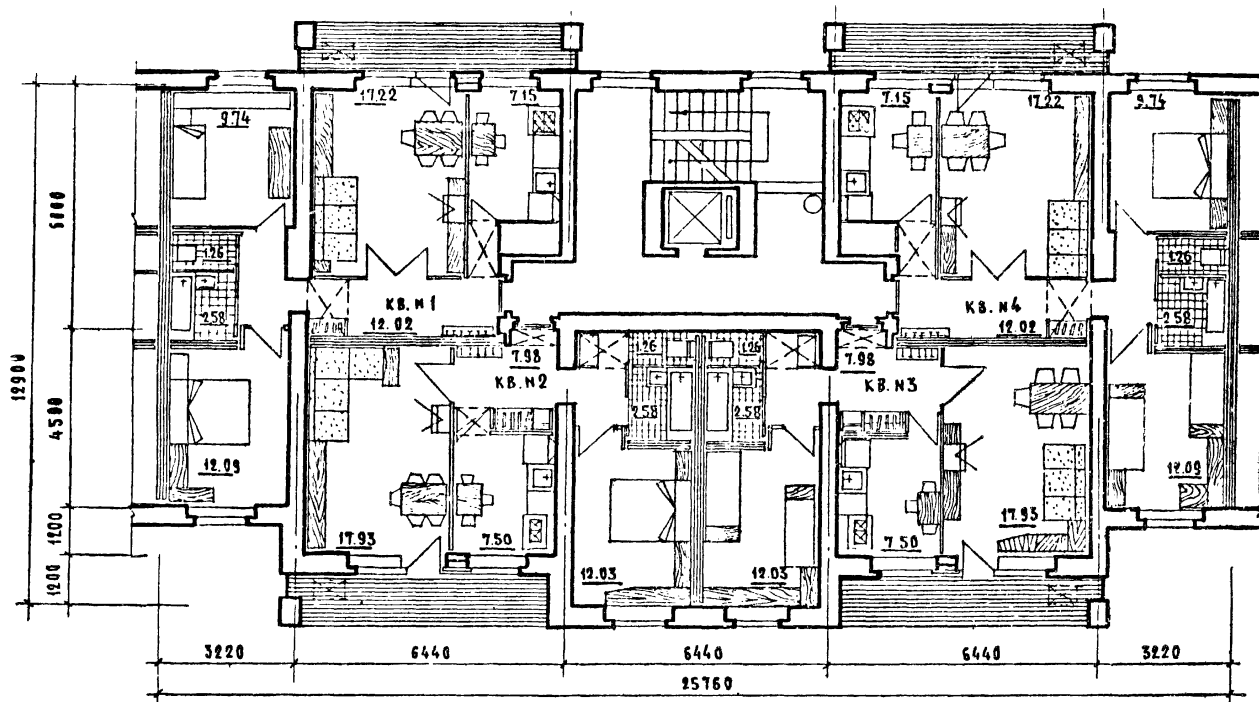
	1-3 ЭТАЖИ.					4-9 ЭТАЖИ.				
	КВ. №1	КВ. №2	КВ. №3	КВ. №4	ВСЕГО	КВ. №1	КВ. №2	КВ. №3	КВ. №4	ВСЕГО
ЖИЛАЯ ПЛОЩАДЬ	36.05	29.39	29.39	38.05	134.88	39.05	29.96	29.96	39.05	138.02
ПОЛЕЗНАЯ ПЛОЩАДЬ	60.92	48.54	48.54	60.92	218.92	62.06	49.28	49.28	62.06	222.68
КУБАТУРА СЕКЦИИ					910.73					910.73
К1					0.62					0.61
К2					6.75					6.59

1969

СЕКЦИЯ 25-25-35-35 / РЯДОВАЯ, ФАСАД I /

114-85-3

ЧАСТЬ 0  
РАЗДЕЛ  
ЛИСТ  
7-1



ТЕХНИКО-ЭКОНОМИЧЕСКИЕ ПОКАЗАТЕЛИ ПО ЭТАЖИ.

	4-3 ЭТАЖИ					4-9 ЭТАЖИ				
	КВ. М1	КВ. М2	КВ. М3	КВ. М4	ВСЕГО	КВ. М1	КВ. М2	КВ. М3	КВ. М4	ВСЕГО
ЖИЛАЯ ПЛОЩАДЬ	38.05	29.39	29.39	38.05	134.88	39.05	29.96	29.96	39.05	138.02
ПОМЕЩЕННАЯ ПЛОЩАДЬ	60.92	48.54	48.54	60.92	218.92	62.06	49.28	49.28	62.06	222.68
КУБАТУРА ЭКЦИИ					917.57					917.57
K <sub>1</sub>					0.62					0.61
K <sub>2</sub>					6.75					6.59

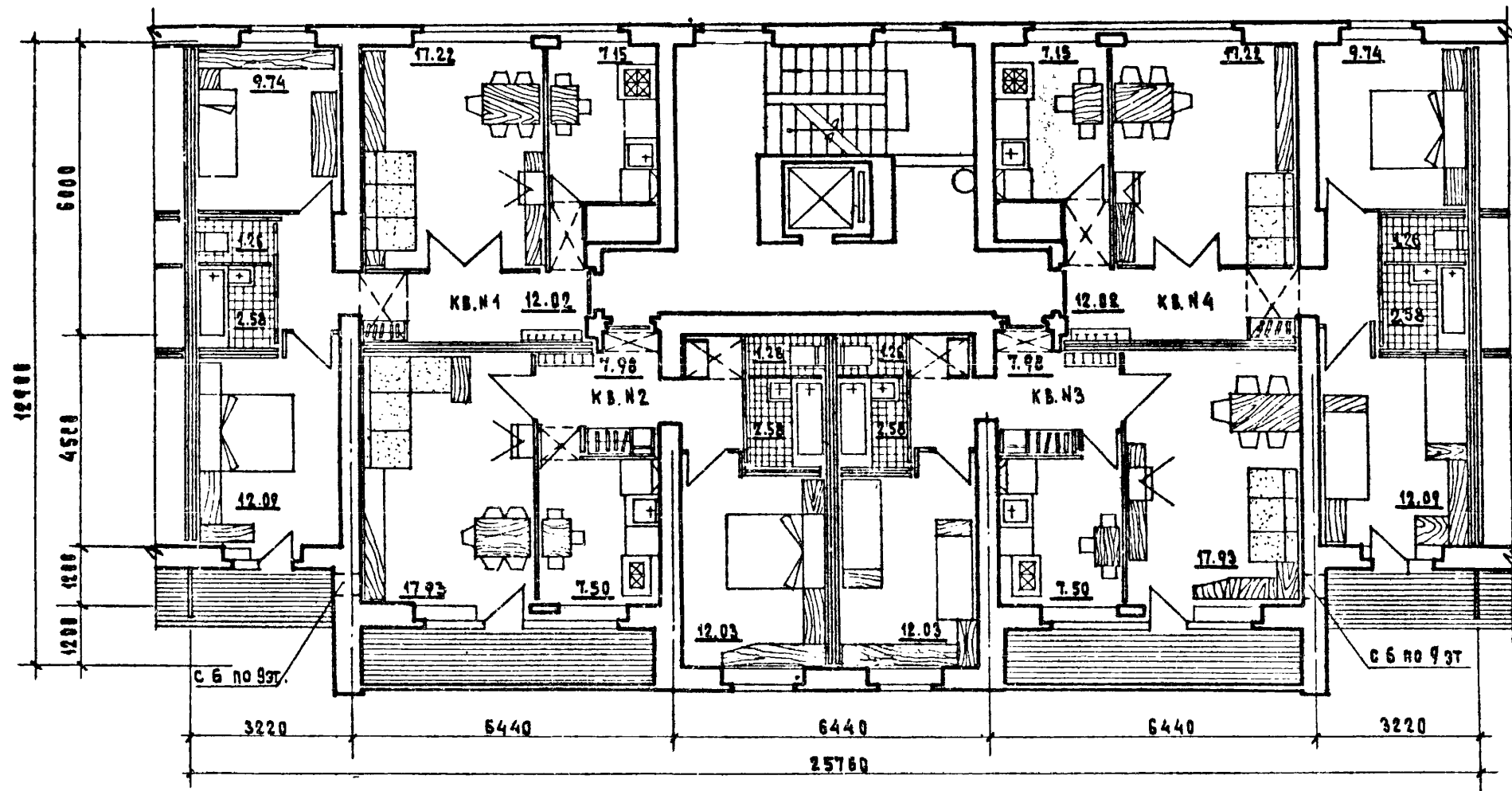
1969

СЕКЦИЯ 26-26-35-36 / РЯДОВАЯ, ФАСАД II /

114-85-3

ЧАСТЬ 0  
РАЗДЕЛАРХТ  
7-2

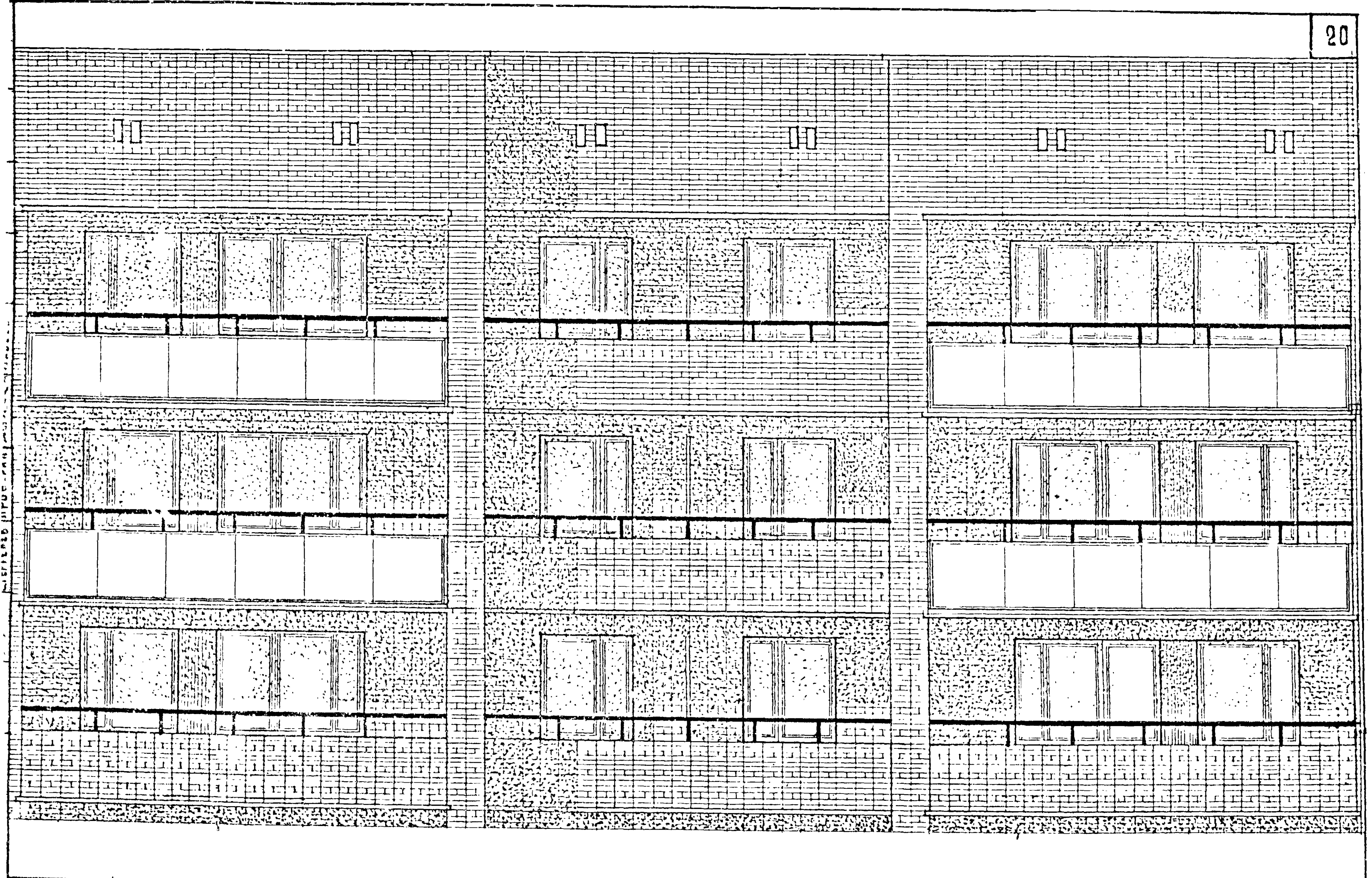
11378-01 1118



Технико-экономические показатели по секции

	1-3 этажи					4-9 этажи				
	КВ. N1	КВ. N2	КВ. N3	КВ. N4	Всего	КВ. N1	КВ. N2	КВ. N3	КВ. N4	Всего
Жилая площадь	38.05	29.39	29.39	38.05	134.28	39.05	29.96	29.96	39.05	138.02
Подлезная площадь	60.92	48.54	49.54	60.92	219.92	62.06	49.28	49.28	62.06	222.68
Кубатура секции					911.09					911.09
K1					0.62					0.64
K2					6.75					6.59

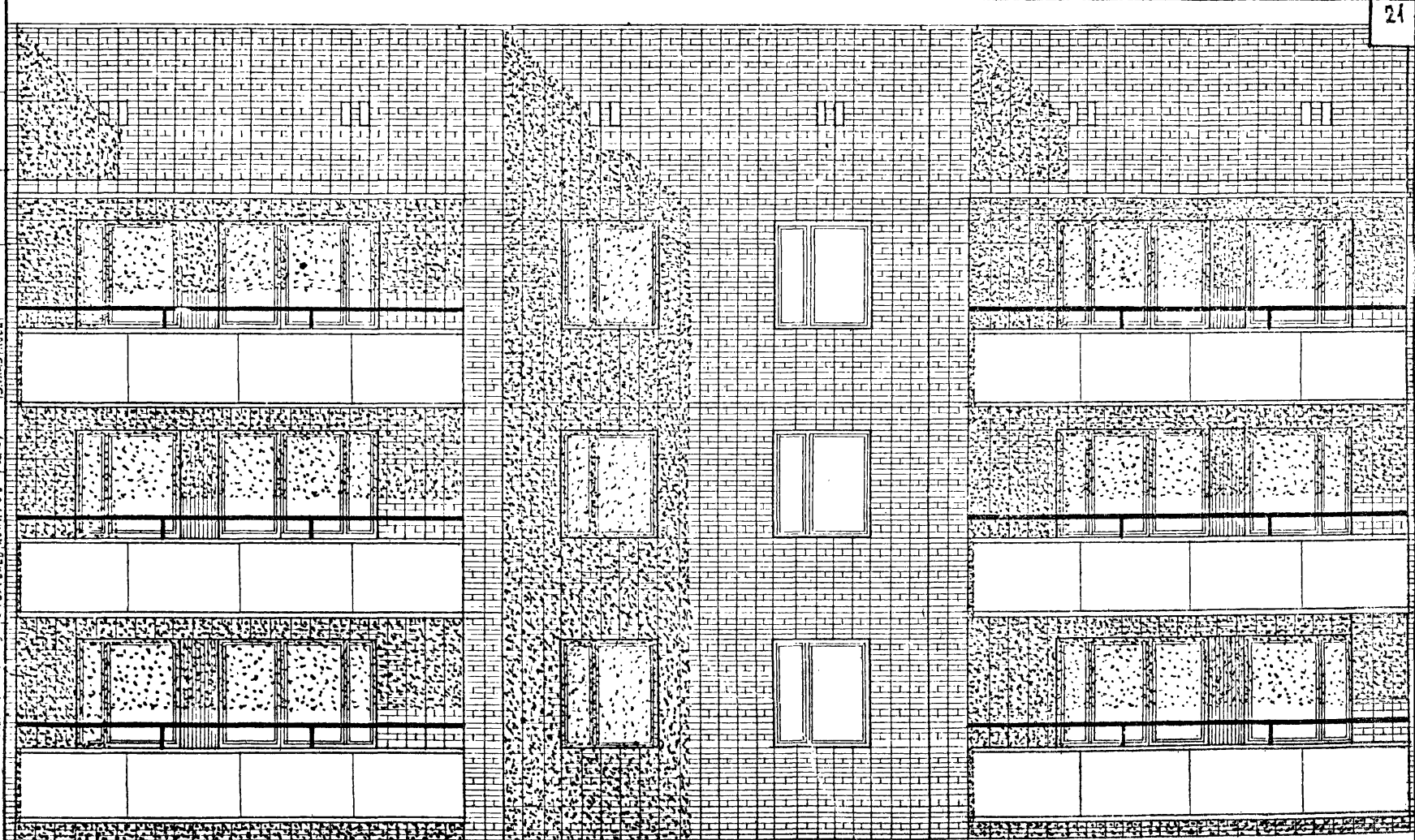




1969	ФРАГМЕНТ ФАСАДА I	114-85-3	ЧАСТЬ 0	ЛИСТ
			РАЗДЕЛ 11378-01	8-1 21



ПРОЕКТ КОМПЛОТ. ЧАСТИ 3 ПЛАНОВЫЙ

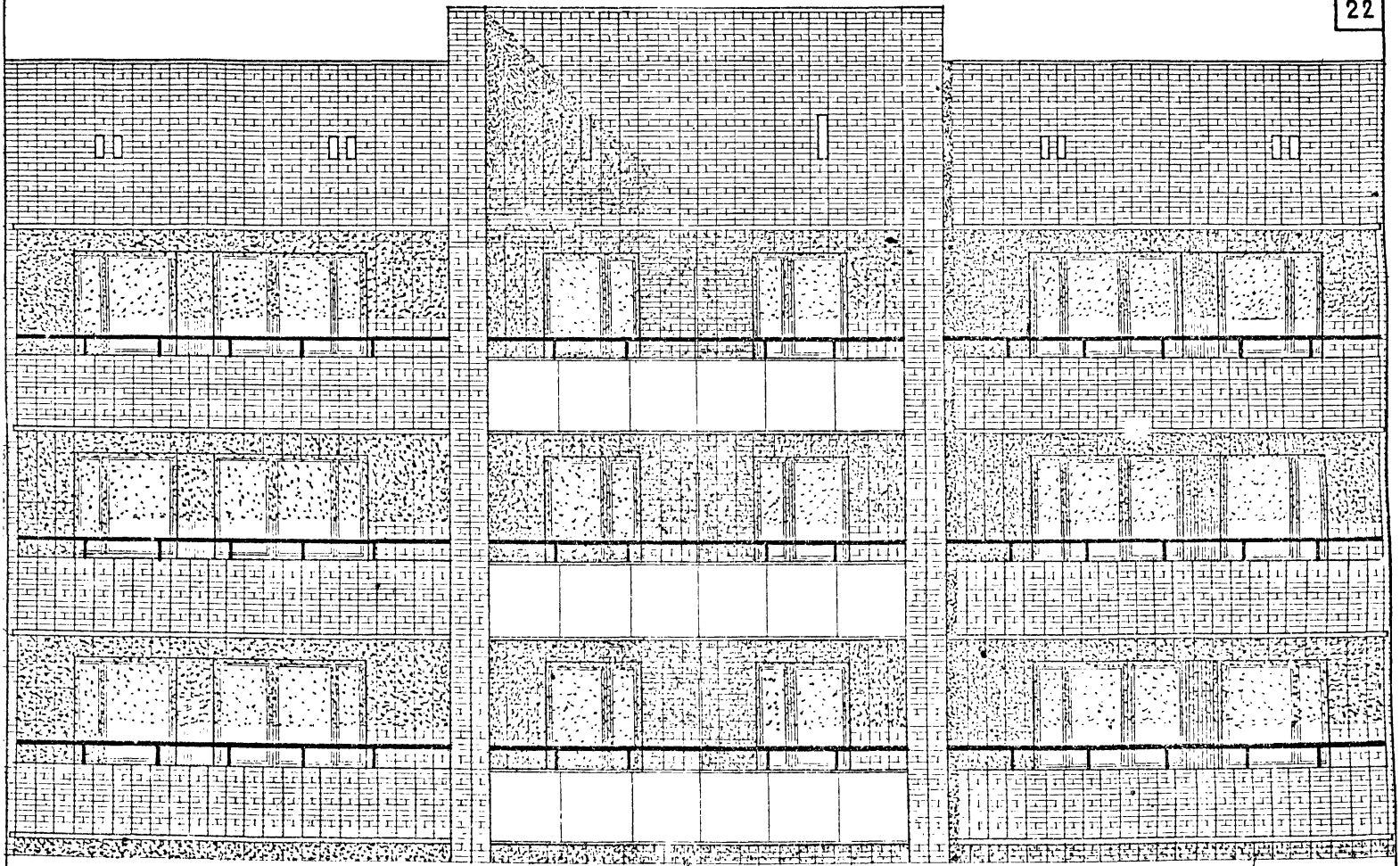


1969

ФРАГМЕНТ ФАСАДА II

114-85-3

ЧАСТЬ 0	ЛМСТ
РАЗДЕЛ	8-2



1969

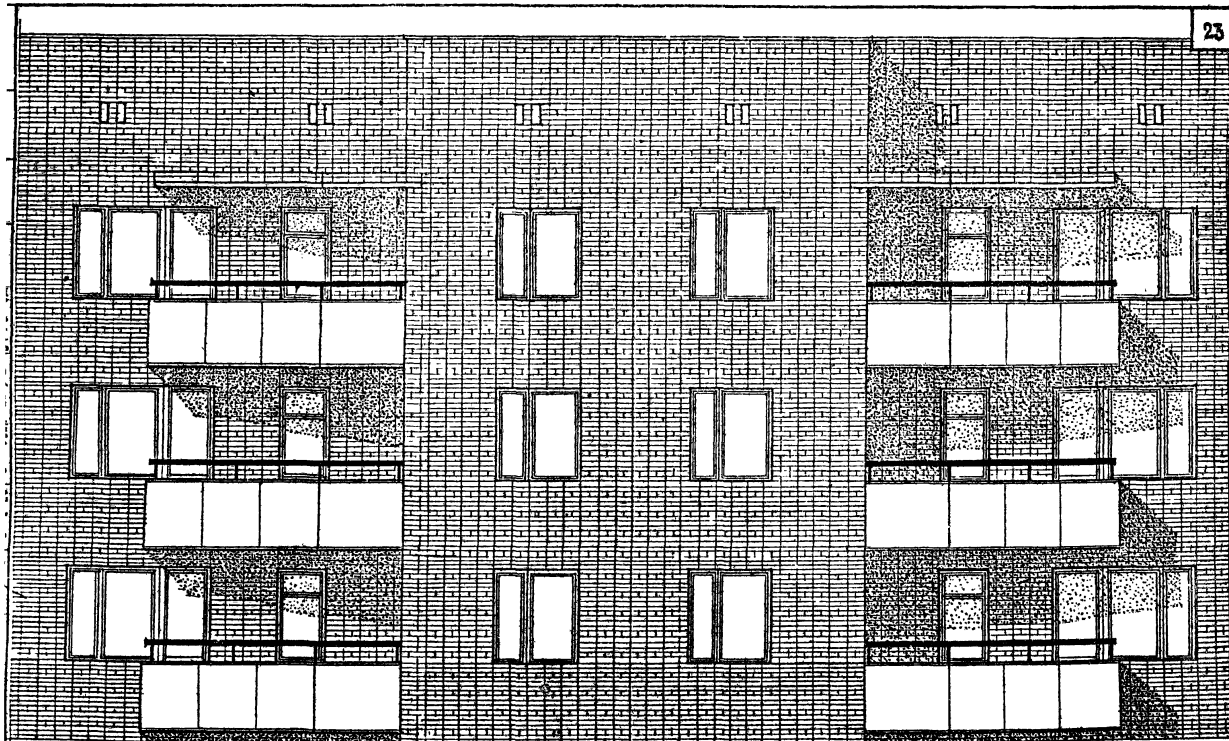
ФРАГМЕНТ ФАСАДА III

114-85-3

ЧАСТЬ 0	ЛИСТ
РАЗДЕЛ	8-3

11378 01 23





1969

ФРАГМЕНТ ФАСАДА IV

114-85-3

ЧАСТЬ 0	АНСТ
РАЗДЕЛ	8-4

11878-01 24

НАИМЕНОВАНИЕ	ЧИСЛО ВАРИАНТОВ	ХАРАКТЕРИСТИКА	ПРИНЯТЫЙ ВАРИАНТ	НАИМЕНОВАНИЕ	ЧИСЛО ВАРИАНТОВ	ХАРАКТЕРИСТИКА	ПРИНЯТЫЙ ВАРИАНТ
ФУНДАМЕНТЫ	1	Ленточные из сборных железобетонных и бетонных блоков		ОТРАЖДЕНИЕ	2	Армированные кирпичные с металлическим поручнем	
СТЕНЫ НАРУЖНЫЕ И ВНЕШНИЕ НИЖЕ З.О.	1	Из сборных бетонных блоков по серии 1-116-1		ЛОДЖИИ И БАЛКОНЫ	2	Металлические экраны	
СТЕНЫ ВНЕШНЕ З.О.О.	НАРУЖНЫЕ	1	Кладка из полнотелого кирпича с облицовкой	ЛОДЖИИ И БАЛКОНЫ	3	1	Дощатые
		2	Кладка из эффективного кирпича			2	Из рулонных материалов
		3	Кладка из полнотелого кирпича			3	Паркетная доска
СТЕНЫ ВНЕШНИЕ	ВНУТРЕННИЕ	1	Кладка из полнотелого кирпича	ЛОДЖИИ И БАЛКОНЫ	2	1	Дощатые
		2	Многослойный настил с круглыми пустотами			2	Из рулонных материалов
ПЕРЕКРЫТИЯ	1	Многослойный настил с круглыми пустотами		В САМУЗАЛАХ	1	Керамическая плитка	
ПОКРЫТИЕ	1	Резиновые ж.б. плиты с четырехслойной рулонной кровлей		ОКНА	2	Со спаренными или раздельными переплетами по ГОСТ 11214-65	
ЛВСТНИЦЫ	1	Сборные жел.бет. площадки и марши		ДВЕРИ	1	Щитовые по ГОСТ 6629-58	
ПЕРЕГОРКИ	КОМНАТЫ	1	Гипсобеитонные панельные δ=80мм	ОТДЕЛКА	1	1	Штукатурка по СН 304-65, оклейка обоями
		2	Из мелких гипсобеитонных плит			1	Штукатурка по СН 304-65, масляная окраска с капошниц
		1	Керамзитобетонные панельные δ=60мм			1	Из масляной краски высотой 2,5-3,0см.
ЛОДЖИИ И БАЛКОНЫ	1	Сборные железобетонные плиты		1	4	1	Масляная окраска в кухнях на высоту 1,6м, в санузлах-1,85м
						1	Лицевой кирпич с расшивкой швов

И Ч Ж Е Н Е Р Н О Е О Б О Р У Д О В А Н И Е

НАИМЕНОВАНИЕ	ЧИСЛО ВАРИАНТОВ	ХАРАКТЕРИСТИКА	ПРИНЯТЫЙ ВАРИАНТ
ОТОПЛЕНИЕ	1	Центральное с темп. водоподогрев. система однотрубная с радиаторами с верхней разводкой.	
ВЕНТИЛЯЦИЯ	1	1	Естествен. вытяжн. из санузлов и кухонь. Из кухонь δ-эст. с вентилатором.
		1	Хозяйственно-питьевой от городской сети
ВОД. ПРОВОД	1	1	Холодный
		1	Горячий
КАНАЛИЗАЦИЯ	1	В городскую сеть, монтаж санузлов россыпью	
ГАЗОПРОВОД	1	От городской сети с установкой 4х конфорочных плит	
ЭЛЕКТРООБОРУДОВ.	1	Освещение лампами накаливания от сети 380/220 В	
СЛАБОТОЧНЫЕ УСТРОЙСТВА	1	Радиотрансляц. сеть, телефон, коллективные телеантенны	
ЛИФТ	1	Грузоподъемностью 350 кг, скоростью 0,85 м/сек.	

Эксплуатационные показатели

НАИМЕНОВАНИЕ ПОКАЗАТЕЛЕЙ	ЕДИН. ИЗМЕР.	КОЛИЧЕСТВО	
ТЕЛЕФОННЫЙ ВВОД	ПАР	63	
КОЛИЧЕСТВО РАДИОТРАНСЛЯЦИОННЫХ ТОЧЕК	ШТ.	126	
РАСЧЕТНАЯ НАГРУЗКА НА ЭЛЕКТРОВОДЕ СИЛ /ОСВЕТ/	КВТ	58,0 / 35,4/	
РАСХОД ГАЗА	М <sup>3</sup> /ЧАС	43,38	
ПОТРЕБЛЕНИЕ НАГР. В ТУЧКАХ ПРИВОДНО-ПРИЕМН. СТАНЦИЙ К МАГИСТРАЛИ	ХОЛОДН.	31,0	
	ГОРЯЧЕЙ	33,0	
РАСХОД ВОДЫ	Л/СЕК	3,75	
РАСХОД ТЕПЛА НА ГОРЯЧЕЕ ВОДОСНАБЖЕНИЕ	ККАЛ/ЧАС	378000	
		603000	
ТЕПЛОПЛОТНОСТЬ ЗДАНИЯ ПРИ РАСЧЕТНОЙ ТЕМПЕРАТУРЕ	ККАЛ/ЧАС	-25° С	620000
		-30° С	640000
		-35° С	660000
		-40° С	673000

ТЕХНИКО-ЭКОНОМИЧЕСКИЕ ПОКАЗАТЕЛИ

НАИМЕНОВАНИЕ ПОКАЗАТЕЛЕЙ	ЕДИН. ИЗМ.	КОЛИЧЕСТВО
КОЛИЧЕСТВО СЕКЦИЙ	ШТ.	4
КОЛИЧЕСТВО КВАРТИР	2 КОМН. ТИПА 25	54
	3 КОМН. ТИПА 35	54
	4 КОМН. ТИПА 45	18
В ТОМ ЧИСЛЕ:		
ЖИЛАЯ ПЛОЩАДЬ	М <sup>2</sup>	4677,30
ОБЩАЯ ПЛОЩАДЬ	"	7358,99
КОЭФФИЦИЕНТ К <sub>1</sub>	-	0,63
КУБАТУРА ПОДЗЕМНАЯ	М <sup>3</sup>	533,00

КОЛИЧЕСТВО ПРИ ТОЛЩИНЕ СТЕИ

ПОКАЗАТЕЛИ	ЕДИН. ИЗМ.	КОЛИЧЕСТВО ПРИ ТОЛЩИНЕ СТЕИ			
		51 см	55 см	64 см	68 см
ПЛОЩАДЬ ЗАСТРОЙКИ	М <sup>2</sup>	1383,50	1392,27	1412,03	1420,84
КУБАТУРА НАДЗЕМНАЯ	М <sup>3</sup>	32921,0	33159,0	33633,0	33853,0
КУБАТУРА ОБЩАЯ	М <sup>3</sup>	33454,0	33672,0	34166,0	34386,0
КОЭФФИЦИЕНТ К <sub>2</sub>	-	7,15	7,20	7,31	7,35

Стоимостные показатели

НАИМЕНОВАНИЕ ПОКАЗАТЕЛЕЙ	ЕД. ИЗМ.	КОЛИЧЕСТВО
СЧЕТНАЯ СТОИМОСТЬ	РУБ	798,59
СТОИМОСТЬ 1М <sup>2</sup> ЖИЛОЙ ПЛОЩАДИ	РУБ	170,71
СТОИМОСТЬ 1М <sup>2</sup> ОБЩЕЙ ПЛОЩАДИ	РУБ	108,52

\* ТЕХНИКО-ЭКОНОМИЧЕСКИЕ ПОКАЗАТЕЛИ ПРИВЕДЕНЫ ДЛЯ ВАРИАНТА ФАСАДА I (ОСНОВНОЙ)

До начала строительства жилого дома должны быть выполнены следующие работы:

- а) вертикальная планировка стройплощадки и отвод поверхностных вод;
- б) ограждение стройплощадки сборнощитовыми элементами;
- в) геодезическая разбивка осей здания, вводов подземных коммуникаций в соответствии с проектом;
- г) прокладка постоянных наружных коммуникаций, а также временных дорог и других сетей для обслуживания строительства;
- д) устройство складов и временных сооружений обслуживания строительства зданий, предусмотренных проектом.

При привязке проекта технологические схемы на устройство подземной части здания должны быть скорректированы в соответствии с местными условиями, при этом рекомендуемые производственные решения по возведению надземной части здания остаются без изменений.

Для производства работ в соответствии с весом и расположением деталей принимаются следующие основные монтажные механизмы: а) для монтажа сборных конструкций подземной части здания кран-экскаватор Э-1254. При отсутствии такого крана возможно использование гусеничного крана меньшей мощности на базе экскаватора Э-652 сострелой 13м. При этом, монтаж производится с

двух сторон здания при двухсторонней организации складов; б) для возведения надземной части - башенный кран МСК 3-5/20 (с-419, мск-80).

Все сборные железобетонные элементы, стройдетали и полуфабрикаты доставляются на стройплощадку в соответствии со сроками по графикам производства работ, при этом запаса на складе основных материалов и изделий предусматривается в количестве, необходимом на один этаж. Исходя из этого определяется площадь приобъектных складов материалов и стройдеталей.

Разгрузка прибывающих на стройплощадку автомашин производится автокраном К-124.

Раствор на стройплощадку доставляется с централизованного раствора-бетонного завода.

Для обеспечения непрерывности производства кладки и монтажа сборных конструкций, здание делится на два равных по трудоемкости участка, в пределах каждого из которых возведение стен производится по двухзахватной системе, на высоту этажа.

После окончания кладки на одном участке, каменщики переходят на другой, а в это время на первом производится монтаж внутренних сборных конструкций (лестниц, балконов, перегородок, перекрытий).

Монтаж внутренних конструкций производится также непрерывно с переходом монтажников с одного участка на другой.

Сантехнические работы производятся совместно с кладкой или монтажными работами, но обязательно в разных секциях и под защитой не менее двух перекрытий.

Подача сантехнических приборов и материалов для устройства полов производится до монтажа перекрытий над данной секцией.

Электромонтажные работы выполняются в два этапа:

вначале производится прокладка магистралей и групповых линий, установка вводно-распределительного щита, групповых и квартирных щитков, затягивание проводов в каналы перекрытий и соединение отдельных узлов.

Во второй этап производится установка осветительной арматуры, которая выполняется после производства малярных работ.

Все отделочные работы выполняются посекционно поточно-циклическим методом с ритмичным переходом рабочих из одной секции в другую (в соответствии с типовыми технологическими картами).

При производстве работ в зимнее время необходимо руководствоваться проектом производства работ для строительства жилого дома серии 1-447с-37 в зимних условиях.

Получено

1969	Указания по производству работ	114-85-3	часть 0 —	Лист 10
------	--------------------------------	----------	--------------	------------

№ ЧАСТИ	№ РАЗДЕЛА	НАИМЕНОВАНИЕ	ВАРИАНТЫ ФАСАДОВ			
			I	II	III	IV
0		ОБЩАЯ ЧАСТЬ	•	•	•	•
01		АРХИТЕКТУРНО-СТРОИТЕЛЬНЫЕ ЧЕРТЕЖИ НИЖЕ ОТМЕТКИ ± 0.00				
	01-1	ЗДАНИЕ С ПОДПОЛЬЕМ. ЛЕНТОЧНЫЕ ФУНДАМЕНТЫ. ФАСАД I	•			
	01-2	ЗДАНИЕ С ПОДПОЛЬЕМ. ЛЕНТОЧНЫЕ ФУНДАМЕНТЫ. ФАСАДЫ II, III и IV		•	•	•
02		ОТОПЛЕНИЕ И ВЕНТИЛЯЦИЯ НИЖЕ ОТМЕТКИ ± 0.00				
	02-1	С РАДИАТОРАМИ НА РАСЧЕТНЫЕ ТЕМПЕРАТУРЫ -25°, -30°, -35°, -40°С, ФАСАДЫ I, III и IV	•		•	•
	02-2	С РАДИАТОРАМИ НА РАСЧЕТНЫЕ ТЕМПЕРАТУРЫ -25°, -30°, -35°, -40°С. ФАСАД II		•		
03		ВОДОСНАБЖЕНИЕ И КАНАЛИЗАЦИЯ НИЖЕ ОТМЕТКИ ± 0.00				
	03-1	ЗДАНИЕ С ПОДПОЛЬЕМ	•	•	•	•
1		АРХИТЕКТУРНО-СТРОИТЕЛЬНЫЕ ЧЕРТЕЖИ ВЫШЕ ОТМЕТКИ ± 0.00				
	1-1	ЗДАНИЕ С ЛОДЖИЯМИ. ФАСАД I (ОСНОВНОЙ).	•	•	•	•
	1-2	ЗДАНИЕ С ЛОДЖИЯМИ И БАЛКОНАМИ. ФАСАДЫ II, III, и IV		•	•	•
2		ОТОПЛЕНИЕ И ВЕНТИЛЯЦИЯ ВЫШЕ ОТМЕТКИ ± 0.00				
	2-1.1	С РАДИАТОРАМИ НА РАСЧЕТНЫЕ ТЕМПЕРАТУРЫ -25°, -30°С. ФАСАДЫ I, III и IV	•		•	•
	2-1.2	С РАДИАТОРАМИ НА РАСЧЕТНЫЕ ТЕМПЕРАТУРЫ -35°, -40°С. ФАСАДЫ I, III и IV	•		•	•
	2-2.1	С РАДИАТОРАМИ НА РАСЧЕТНЫЕ ТЕМПЕРАТУРЫ -25°, -30°С. ФАСАД II		•		
	2-2.2	С РАДИАТОРАМИ НА РАСЧЕТНЫЕ ТЕМПЕРАТУРЫ -35°, -40°С. ФАСАД II		•		
3		ВОДОСНАБЖЕНИЕ И КАНАЛИЗАЦИЯ ВЫШЕ ОТМЕТКИ ± 0.00	•	•	•	•
4		ГАЗООБОРУДОВАНИЕ	•	•	•	•
5		ЭЛЕКТРООБОРУДОВАНИЕ				
6		СЛАБОТОЧНЫЕ УСТРОЙСТВА	•	•	•	•
8		СМЕТЫ	•	•	•	•
9		УЗЛЫ И ДЕТАЛИ				
	9.1-1	МОНТАЖНЫЕ УЗЛЫ И ДЕТАЛИ НИЖЕ ОТМЕТКИ ± 0.00	•	•	•	•
	9.2-1	МОНТАЖНЫЕ УЗЛЫ И ДЕТАЛИ ВЫШЕ ОТМЕТКИ ± 0.00	•	•	•	•
	9.2-3	МОНТАЖНЫЕ УЗЛЫ И ДЕТАЛИ ВЫШЕ ОТМЕТКИ ± 0.00	•	•	•	•
	9.3-1	САНИТАРНО-ТЕХНИЧЕСКИЕ УЗЛЫ И ДЕТАЛИ	•	•	•	•
10		ИЗДЕЛИЯ ЗАВОДСКОГО ИЗГОТОВЛЕНИЯ				
	10.1-1	ЖЕЛЕЗОБЕТОННЫЕ ИЗДЕЛИЯ	•	•	•	•
	10.1-2	ПАНЕЛИ ПЕРЕКРЫТИЙ С КРУГЛЫМИ ПУСТОТАМИ /ИЗ СЕРИИ 86/	•	•	•	•
	10.2-1	ЛЕГКОБЕТОННЫЕ ИЗДЕЛИЯ - ПЕРЕГРОДКИ	•	•	•	•
	10.3-1	ДЕРЕВЯННЫЕ ИЗДЕЛИЯ	•	•	•	•
	10.4-1	МЕТАЛЛИЧЕСКИЕ ИЗДЕЛИЯ	•	•	•	•
	10.7-1,2	МУСОРОПРОВОД /ИЗ СЕРИИ 86/	•	•	•	•

1969

ТАБЛИЦА КОМПЛЕКТАЦИИ ПРОЕКТА

114-85-3

ЧАСТЬ 0

РАЗДЕЛ

Лист

11

11378-01

27