

О Т Р А С Л Е В О Й С Т А Н Д А Р Т

 СБОРОЧНЫЕ ЕДИНИЦЫ И ДЕТАЛИ ТРУБОПРОВОДОВ

ШТУЦЕРЫ

НА Рр 32 МПа (320 кгс/см²)

ОСТ 26-01-35-82

Конструкция и размеры

Взамен

ОСТ 26-01-35-76

ОКП

ОСТ 26-01-13-76+

ОСТ 26-01-15-76

 Приказом Всесоюзного промышленного объединения от 24.09.1982г.

№ 128

срок действия

с 01.07. 1983 г.

до 01.07. 1988 г.

Несоблюдение стандарта преследуется по закону

1. Настоящий стандарт распространяется на штуцеры, применяемые в промышленности по производству минеральных удобрений в трубопроводах производства аммиака с давлением рабочей среды 32 МПа (320 кгс/см²) и температурой от минус 40 до плюс 350°С, привариваемые к трубам Ду 300, 350, 400 мм по ТУ 14-3-433-75 и Ду 250 мм по ТУ 14-3-460-75.

2. Штуцеры должны изготавливаться следующих типов:

А - с концами, разделанными под сварку;

Б - с резьбовыми концами.

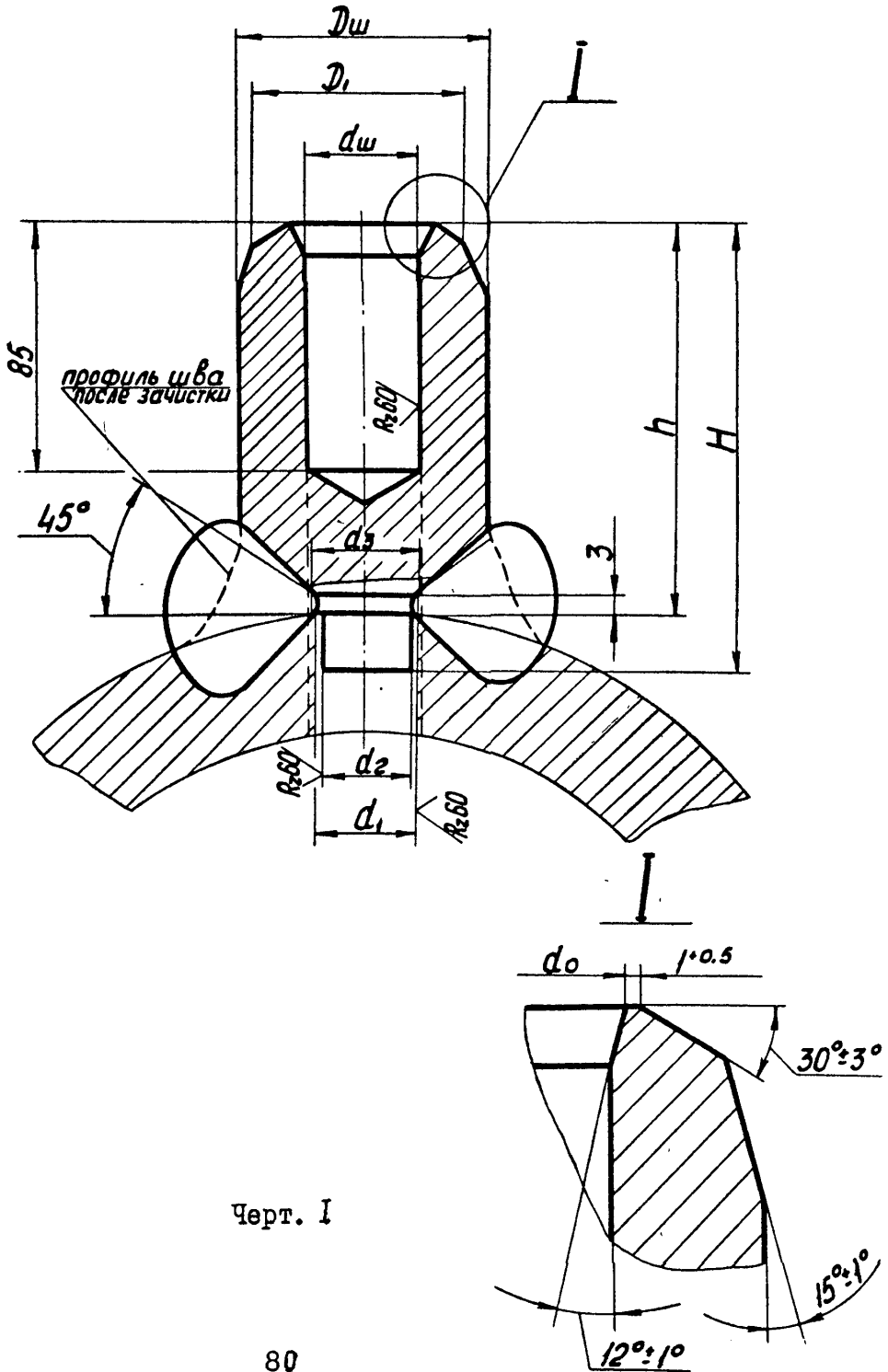
3. Конструкция и размеры штуцеров должны соответствовать

типа А - черт.1, 2, 3 и табл.1, исполнение 1 и 2;

типа Б - черт.4, 5, 3 и табл.2, исполнение 1 и 2

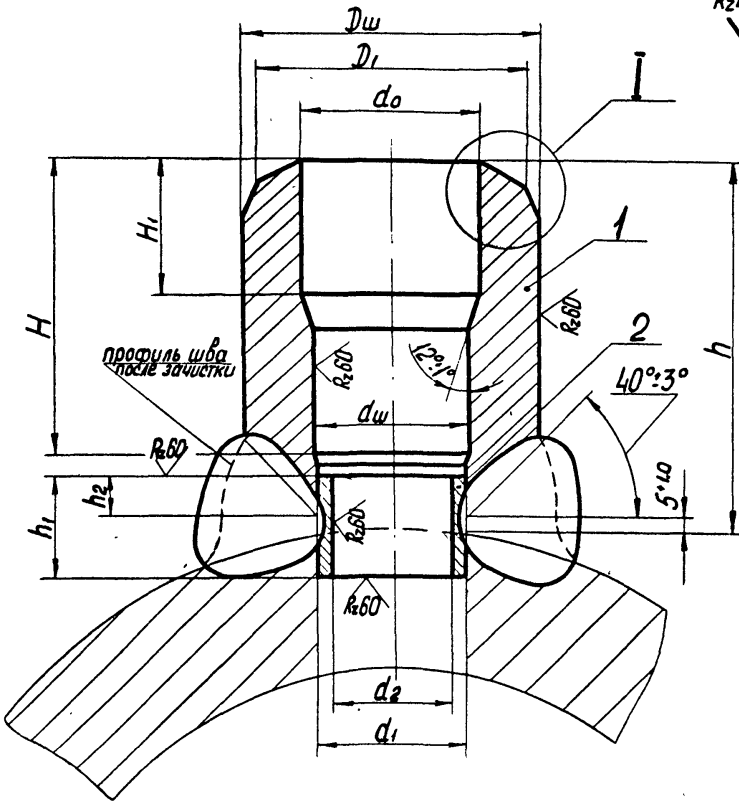
Rz40/ (✓)

Тип А, исполнение I

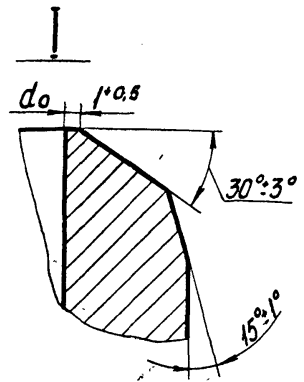


Тип А, исполнение 2

Rz40 (✓) (✓)



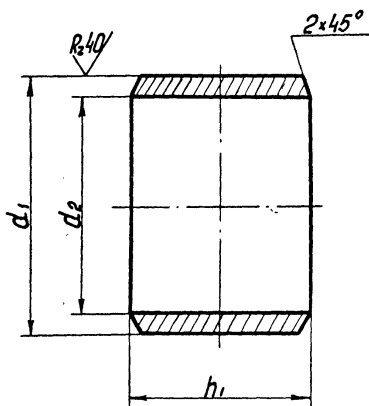
- I - Штуцер
- 2 - Кольцо подкладное черт.3



Черт.2
81

Поз.2. Кольцо подкладное

R₂₅₀(✓)



Черт.3

Таблица I

Размеры в мм

| Обозначение штуцера | Проход условный Ду | D_w | D_1 | d_0 (пред. откл. по Н12) | d_w | d_1 | d_2 | d_3 | h | h_1 | h_2 | H | H_1 | Испол- нение | Масса*, кг, не более |
|------------------------|--------------------------|-------|-------|-------------------------------------|-------|-------|-------|-------|-----|-------|-------|-----|-------|-----------------|----------------------------|
| | | | | | | | | | | | | | | | |
| A-I-6 | 6 | 24 | 15 | 7 | 6 | 3,5 | 3,0 | 4 | 100 | - | - | 105 | - | I | 0,25 |
| A-I-10 | 10 | 34 | 26 | 12 | 10 | 5,0 | 4,5 | 7 | 105 | - | - | 115 | - | | 0,65 |
| A-I-15 | 15 | 43 | 36 | 18 | 15 | 8,0 | 7,0 | 11 | 110 | - | - | 124 | - | | 1,55 |
| A-I-25 | 25 | 61 | 46 | 28 | 25 | 18,0 | 17,0 | 21 | 120 | - | - | 136 | - | | 1,95 |
| A-I-32 | 32 | 72 | 50 | 33 | 32 | 23,0 | 22,0 | 26 | 128 | - | - | 146 | - | | 2,50 |
| A-I-40 | 40 | 84 | 70 | 46 | 40 | 32,0 | 31,0 | 36 | 135 | - | - | 155 | - | | 4,60 |

8

Продолжение табл. I

Размеры в мм

| Обозначение штуцера | Проход условный Ду | A_w | A_1 | d_0 (перед откл. по Н12) | d_w | d_1 | d_2 | d_3 | h | h_1 | h_2 | H | H_1 | Испол- нение | Масса*, кг, не более |
|------------------------|--------------------------|-------|-------|-------------------------------------|-------|-------|-------|-------|-----|-------|-------|-----|-------|-----------------|----------------------------|
| A-2-50 | 50 | 100 | 85 | 57 | 50 | 45 | 37 | - | 140 | 35 | 12,5 | 110 | 50 | 2 | 6,24 |
| A-2-65 | 65 | 120 | 105 | 72 | 65 | 60 | 52 | - | 150 | 40 | 15,0 | 120 | 55 | | 9,30 |
| A-2-80 | 80 | 150 | 130 | 93 | 80 | 75 | 67 | - | 160 | 45 | 17,5 | 130 | 60 | | 15,36 |
| A-2-100 | 100 | 165 | 142 | 100 | 95 | 90 | 82 | - | 180 | 50 | 20,0 | 140 | 70 | | 20,20 |
| A-2-125 | 125 | 200 | 182 | 128 | 125 | 120 | 112 | - | 200 | 60 | 25,0 | 170 | 80 | | 30,37 |

* Масса приведена при плотности материала 7850 кг/м³

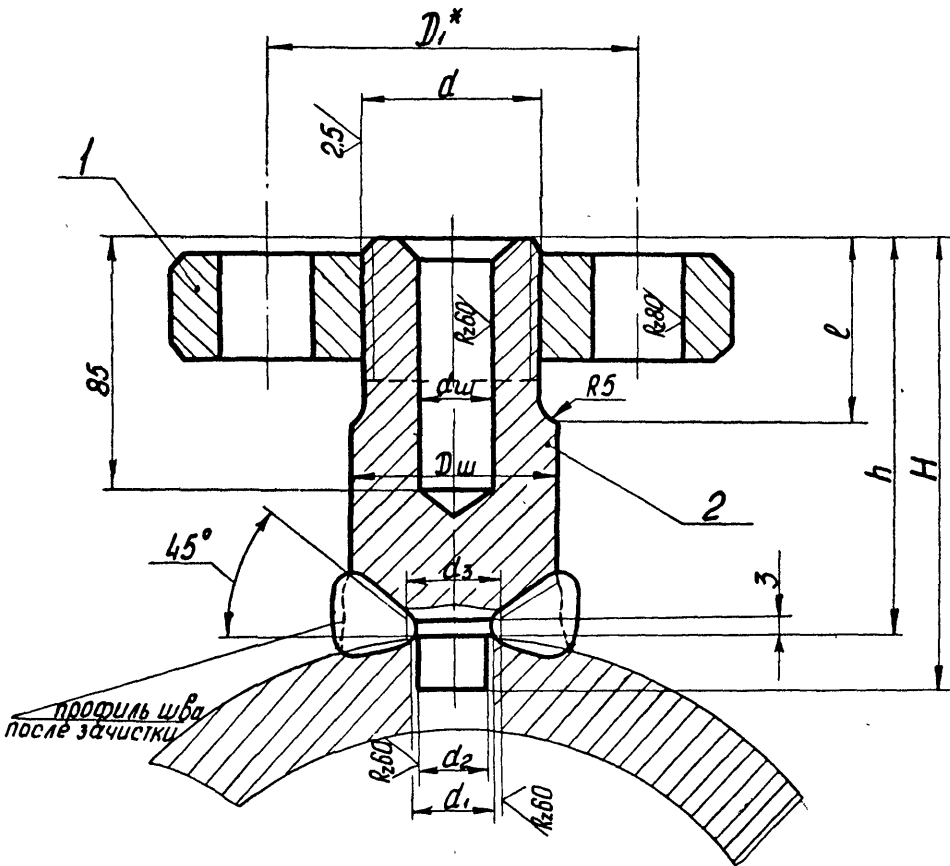
Пример условного обозначения штуцера типа А, исполнение 2, Ду 65 мм

Рр 32 МПа, из стали марки I4XTC:

Штуцер А-2-65-32-I4XTC ОСТ 26-01-35-82

Тип Б, Исполнение I

Rz40 (✓)



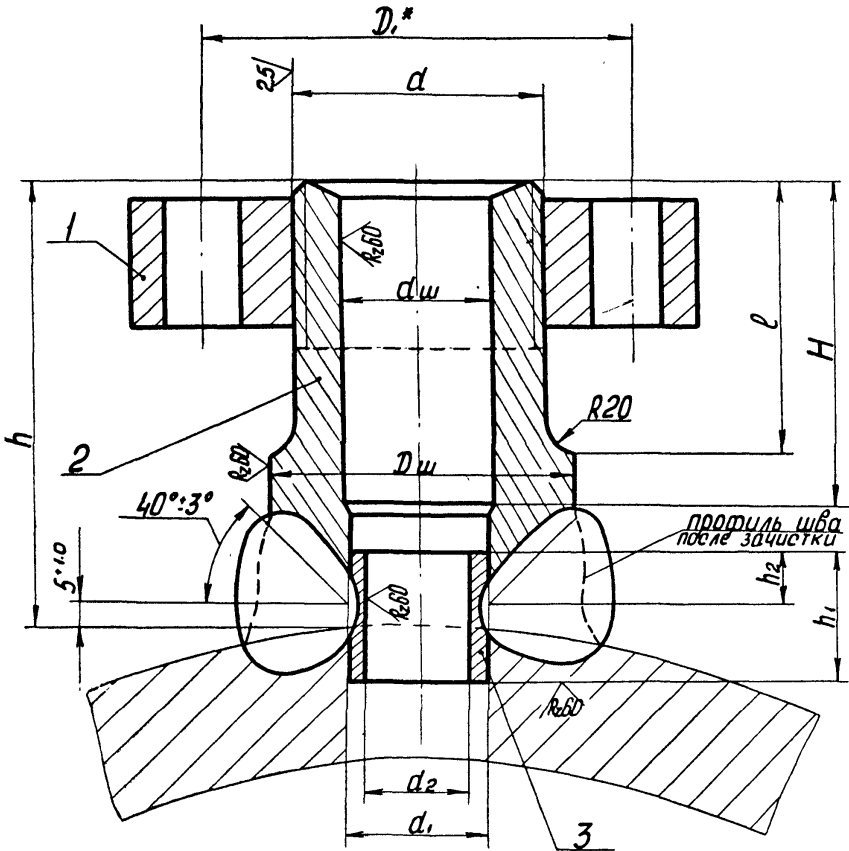
1 - Фланец, табл. 2

2 - Штуцер

Черт. 4

Тип Б, исполнение 2

R240 (✓)



- 1 - Фланец, табл.2
- 2 - Штуцер
- 3 - Кольцо подкладное, черт. 3

Черт.5

Таблица 2

Размеры в мм

| Обозначение штуцера | Проход услов- ный Ду | D _ш | d | d _ш | d ₁ | d ₂ | d ₃ | ℓ | h | h ₁ | h ₂ | H | D ₁ * | Поз. I Фланец ГОСТ 9399-81 | Исполне- ние | Масса,* кг, не более |
|------------------------|-------------------------------|----------------|---------|----------------|----------------|----------------|----------------|----|-----|----------------|----------------|-----|------------------|----------------------------------|-----------------|----------------------------|
| | | | | | | | | | | | | | | | | |
| Б-I-6 | 6 | 24 | M16x1,5 | 6 | 3,5 | 3,0 | 4 | 46 | 100 | - | - | 105 | 42 | M16x1,5-35 | I | 0,16 |
| Б-I-10 | 10 | 34 | M24x2 | 10 | 5,0 | 4,5 | 7 | 55 | 105 | - | - | 115 | 60 | M24x2-35 | | 0,50 |
| Б-I-15 | 15 | 43 | M33x2 | 15 | 8,0 | 7,0 | 11 | | 110 | - | - | 124 | 68 | M33x2-35 | | 1,36 |
| Б-I-25 | 25 | 61 | M42x2 | 25 | 18,0 | 17,0 | 21 | 60 | 120 | - | - | 136 | 80 | M42x2-35 | | 1,25 |
| Б-I-32 | 32 | 72 | M48x2 | 32 | 23,0 | 22,0 | 26 | 73 | 128 | - | - | 146 | 95 | M48x2-35 | | 1,35 |
| Б-I-40 | 40 | 84 | M64x3 | 40 | 32,0 | 31,0 | 36 | 80 | 135 | - | - | 155 | 115 | M64x3-35 | | 3,20 |

Продолжение табл.2

Размеры в мм

| Обозначение штуцера | Проход условный Ди | $D_{ш}$ | d | $d_{ш}$ | d_1 | d_2 | d_3 | l | h | h_1 | h_2 | H | D_1^* | Поз. I Фланец ГОСТ 9399-81 | Исполнение | Масса, ^{**} кг, не более |
|------------------------|--------------------------|---------|--------|---------|-------|-------|-------|-----|-----|-------|-------|-----|---------|----------------------------------|------------|---|
| Б-2-50 | 50 | 100 | M80x3 | 60 | 45 | 37 | - | 95 | 160 | 35 | 12,5 | 140 | 145 | M80x3-35 | 2 | 12,84 |
| Б-2-65 | 65 | 120 | M100x3 | 70 | 60 | 52 | - | 110 | 170 | 40 | 15,0 | 150 | 170 | M100x3-35 | | 18,92 |
| Б-2-80 | 80 | 150 | M125x4 | 90 | 75 | 67 | - | 125 | 185 | 45 | 17,5 | 160 | 195 | M125x4-35 | | 29,36 |
| Б-2-100 | 100 | 165 | M135x4 | 100 | 90 | 82 | - | 140 | 215 | 50 | 20,0 | 180 | 220 | M135x4-35 | | 41,52 |
| Б-2-125 | 125 | 200 | M175x6 | 120 | 115 | 107 | - | 155 | 230 | 60 | 25,0 | 200 | 255 | M175x6-35 | | 58,95 |

* Размер для справки

** Масса приведена при плотности материала 7850 кг/м³.

Пример условного обозначения штуцера типа Б, исполнения 2, Ду 65 мм, Рр 32 МПа, из стали марки I4XTC:

Штуцер Б-2-65-32-I4XTC

ОСТ 26-01-35-82


4. До приварки штуцера отверстие в трубе сверлить диаметром d_1 . Отверстие $d_{ш}$ в нижней части штуцера сверлить совместно с трубой после приварки штуцера.

5. Присоединительные концы резьбовых штуцеров - по ГОСТ 9400-81.

6. Выбор материала и остальные технические требования - по ОСТ 26-01-49-82.

ИркутскНИИхиммаш

Директор


В.Г.Усенко

Заместитель директора

по научной работе


Е.Р.Хисматулин

Заведующий отделом

стандартизации



В.И.Королев

Руководитель темы,

ведущий конструктор


А.К.Акчурин

Заведующий отделом I7


Е.Я.Нейман


Заведующий лабораторией

отдела 7


А.Г.Колмаков

Заведующий лабораторией

отдела I7


А.В.Якуп

Инженер


Н.В.Блинова

Лист ссылочных документов

- | | |
|----------------|--|
| ГОСТ 9399-81 | "Фланцы стальные резьбовые на Ру 200-1000Па (200-1000кгс/см ²). Технические условия" |
| ГОСТ 9400-81 | "Концы присоединительные резьбовые для арматуры, соединительных частей и трубопроводов под линзовое уплотнение на Ру 200-1000Па (200-1000кгс/см ²). Размеры" |
| ТУ I4-3-433-75 | "Трубы бесшовные стальные для установок высокого давления химических и нефте-химических производств" |
| ТУ I4-3-460-75 | "Трубы стальные бесшовные для паровых котлов и трубопроводов" |

ЛИСТ РЕГИСТРАЦИИ ИЗМЕНЕНИЙ ОСТ 26-01-35-82

| Изм. | Номер листов (страниц) | | | | Номер документа | Подпись | Дата | Срок введения изменения |
|------|------------------------|------------|-------|----------------|-----------------|---------|----------|-------------------------|
| | измененных | замененных | новых | аннулированных | | | | |
| / | | | | | 26-01-35-82 | Жуков | 01.01.88 | 01.01.88г. |

Группа Г 18

ИЗМЕНЕНИЕ № I

ОСТ 26-01-35-82

"СБОРОЧНЫЕ ЕДИНИЦЫ И ДЕТАЛИ
ТРУБОПРОВОДОВ. ШТУЦЕРЫ НА Рр 32 МПа
(320 кгс/см²). Конструкция и
размеры"

Дата введения 01.01 1988г.

1. Продлить срок действия до 01.07.93г.
2. Под наименованием стандарта проставить код ОКП: 36 4700.

Заместитель директора
по научной работе
ИркутскНИИхиммаша



В.И.Лившиц

Заведующий отделом
стандартизации

A handwritten signature in black ink, likely belonging to V.I. Korolev.

В.И.Королев

Заведующий отделом И7

A handwritten signature in black ink, likely belonging to E.Ya. Neyman.

Е.Я.Нейман

ГР 827889/01 от 20.01.88.

Изменение № 2

Группа Г18
ОСТ 26-01-35-82 "СБОРОЧНЫЕ ЕДИНИЦЫ И
ДЕТАЛИ ТРУБОПРОВОДОВ
ШТУЦЕРЫ НА Р_p 32МПа (320 КГС/СМ²)
Конструкция и размеры"

ОКП 36 4700

Утверждено департаментом химического и нефтяного машиностроения
Министерства промышленности РФ и введено в действие "Листом
утверждения" от 22.06.92г.

Дата введения 01.07.93 г.

1. Продлить срок действия до 01.07.98 г.
2. Исключить "Лист ссылочных документов"
3. Дополнить стандарт разделом:

"ИНФОРМАЦИОННЫЕ ДАННЫЕ"

1. Утвержден Министерством химического и нефтяного машиностроения СССР и ВВЕДЕН В ДЕЙСТВИЕ приказом ВПО "Союзхиммаш" № 128 от 24.09.82г.

2. ИСПОЛНИТЕЛИ Е.Р.Хисматулин, А.К.Акчурин (руководитель темы), Е.Я.Нейман, А.В.Якуп, М.И.Миль, Н.В.Блинова.

3. Срок первой проверки - 1996 г.

Периодичность проверки - 5 лет.

4. ССЫЛОЧНЫЕ НОРМАТИВНО-ТЕХНИЧЕСКИЕ ДОКУМЕНТЫ

| Обозначение НТД, на который дана ссылка | Номер пункта, подпункта, перечисления, приложения |
|--|--|
| ГОСТ 9399-81 | с.9,10 |
| ГОСТ 9400-81 | п.5 |
| ОСТ 26-01-49-82 | п.6 |
| ТУ 14-3-433-75 | п.1 |
| ТУ 14-3-460-75 | п.1 |

Группа Г18

Изменение № 3

ОСТ 26-01-35-82

Сборочные единицы и детали трубопроводов.
ШТУЦЕРЫ НА Рр 32 МПа (320 кгс/см²).

ОКП 36 4700

Конструкция и размеры

УТВЕРЖДАЮ

Председатель ТК 260

"Оборудование химическое и нефтегазо-
перерабатывающее"



В. А. Заваров

1999 г.

Дата введения 2000-01-01

Снять ограничение срока действия.

Заместитель Генерального директора
по научно-производственной деятель-
ности ОАО "НИИхиммаш", к.т.н.

Начальник отдела прочности, к.т.н.

Начальник отдела стандартизации

В.В. Раков

В.И. Рачков

И.И. Орехова



ОАО "НИИхиммаш"

Зарегистрировано № I28 1999-I2-2I

Заместитель Генерального директора

В.В. Раков