

ТИПОВОЙ ПРОЕКТ  
901 - 3 - 202 . 85

# СТАНЦИЯ ОБЕСФТОРИВАНИЯ ВОДЫ

ПОДЗЕМНЫХ ИСТОЧНИКОВ С СОДЕРЖАНИЕМ ФТОРА  
ДО 6 мг/л И СУЛЬФАТОВ ДО 350 мг/л С УСТАНОВКАМИ  
ЗАВОДСКОГО ИЗГОТОВЛЕНИЯ ТИПА „СТРУЯ“  
ПРОИЗВОДИТЕЛЬНОСТЬЮ 800 м<sup>3</sup>/сутки.

## Альбом I

Пояснительная записка

			Контракт:	
Изм. №				



АЛБЮМ I  
ТИПОВОЙ ПРОЕКТ 901-3-202.85

МАСШ. 1:50. Уг. колес. Т. 103. 01-11. 44. 30. 1980.

МАРКА	НАИМЕНОВАНИЕ	Стр.
ПЗ-1	ВВЕДЕНИЕ.	3
ПЗ-1	ТЕХНОЛОГИЧЕСКАЯ ЧАСТЬ.	3
ПЗ-1	НАЗНАЧЕНИЕ И ОБЛАСТЬ ПРИМЕНЕНИЯ	3
ПЗ-1	ТЕХНОЛОГИЧЕСКАЯ СХЕМА ОЧИСТКИ ВОДЫ.	3
ПЗ-2	ОБЩЕКООПОВОДНОЕ РЕШЕНИЕ ПЛОЩАДКИ БОДОЧИСТНОЙ	
	СТАНЦИИ ОБЕСФТОРИВАНИЯ.	4
ПЗ-2	КОМПОНОВКА ЗДАНИЯ БОДОЧИСТНОЙ СТАНЦИИ.	4
ПЗ-2	ХАРАКТЕРИСТИКА И РАСЧЕТНЫЕ ПАРАМЕТРЫ	
	ОСНОВНОГО ОБОРУДОВАНИЯ.	4
ПЗ-4	РЕАГЕНТНОЕ ХОЗЯЙСТВО.	6
ПЗ-5	ОБЕЗЗАРАЖИВАНИЕ.	7
ПЗ-5	РЕГЕНЕРАЦИЯ СКОРОГО ФИЛЬТРА И ТРУБЧАТОГО	
	ОТСТОЙНИКА.	7
ПЗ-6	ВНУТРЕННИЙ ВОДОПРОВОД И КАНАЛИЗАЦИЯ.	8
ПЗ-6	ДРЕНАЖ СТАНЦИИ.	8
ПЗ-6	ВОДОНАПОРНАЯ БАШНЯ	8
ПЗ-7	УКАЗАНИЯ ПО ПРИВЪЗКЕ ПРОЕКТА.	9
ПЗ-7	АРХИТЕКТУРНО-СТРОИТЕЛЬНАЯ ЧАСТЬ.	9
ПЗ-7	ОБЩИЕ СВЕДЕНИЯ.	9
ПЗ-7	УСЛОВИЯ И ОБЛАСТЬ ПРИМЕНЕНИЯ.	9
ПЗ-8	ОБЪЕМО-ПЛАНИРОВОЧНЫЕ И КОНСТРУКТИВНЫЕ	
	РЕШЕНИЯ.	10
ПЗ-8	СООБРАЖЕНИЯ ПО ПРОИЗВОДСТВУ РАБОТ.	10
ПЗ-8	ТЕПЛОТЕХНИЧЕСКАЯ ЧАСТЬ.	10
ПЗ-8	ОТОПЛЕНИЕ.	10
ПЗ-8	ВЕНТИЛЯЦИЯ.	10
ПЗ-8	КОТЕЛЬНАЯ.	10
ПЗ-9	ЭЛЕКТРОТЕХНИЧЕСКАЯ ЧАСТЬ. ОБЩАЯ ЧАСТЬ.	11
ПЗ-9	ЭЛЕКТРООБОРУДОВАНИЕ.	11

МАРКА	НАИМЕНОВАНИЕ	Стр.
ПЗ-9	ЭЛЕКТРИЧЕСКОЕ ОСВЕЩЕНИЕ.	11
ПЗ-10	ЗАЛУЧЕНИЕ.	12
ПЗ-10	АВТОМАТИЗАЦИЯ ТЕХНОЛОГИЧЕСКОГО ПРОЦЕССА.	12
ПЗ-10	РЕЖИМ РАБОТЫ И ШТАТНЫЕ РАСЧИСЛЕНИЕ.	12
ПЗ-10	ТЕХНИКО-ЭКОНОМИЧЕСКИЕ ПОКАЗАТЕЛИ.	12
ПЗ-11	ЭКСПЛУАТАЦИОННЫЕ ЗАТРАТЫ.	13
ПЗ-12	ТЕХНОЛОГИЧЕСКАЯ СХЕМА ОЧИСТКИ ВОДЫ.	
	СХЕМЫ ГЕНПЛАНА СТАНЦИЙ.	14

ТП 901-3-202.85

МАШИНОСТРОИТЕЛЬНЫЙ ПРОЕКТИРОВАТЕЛЬСКИЙ ИНСТИТУТ	СТАНДАРТ	Листов	Листов
ДИРЕКТОР: А. А. ПЕТУХОВ	В. П.		
УЧЕБНО-НАУЧНО-ПРОИЗВОДИТЕЛЬСКИЙ ЦЕНТР	СОДЕРЖАНИЕ		ГИДРОФИЗИЧЕСКО-МЕХАНИЧЕСКИЙ ЦЕНТР
ГИП: А. А. ПЕТУХОВ			г. МОСКВА.
ДИРЕКТОР: А. А. ПЕТУХОВ			

# ПОЯСНИТЕЛЬНАЯ ЗАПИСКА

## I Введение

Типовые станции очистки воды подземных источников с установками заводского изготовления типа „Струя“ производительностью 100, 200, 400, 800 м<sup>3</sup>/сутки выполнены в соответствии с планом типового проектирования Госстроя СССР на 1983 год, на основании задания Министерства жилищно-коммунального хозяйства РСФСР и технического задания НИИ коммунального водоснабжения очистки воды АКХ им. К. Д. Папанилова, утвержденного начальником технического управления МЖКХ РСФСР.

Проекты разработаны в соответствии с, инструкцией по типовому проектированию СН 227-82, утвержденной приказом Госстроя СССР НИИ от 18 мая 1982 года, с учетом требований СНиП II-31-74 „Водоснабжение. Наружные сети и сооружения“.

Проектом учтены все замечания, возникшие при приемке технологического метода очистки воды подземных источников, содержащих избыточную концентрацию фтора, с использованием установки заводского изготовления типа „Струя“.

## II Технологическая часть.

### 1. Назначение и область применения.

Водоочистные станции с установками заводского изготовления типа „Струя“ предназначены для удаления избыточного количества фтора из подземных вод в локальных системах жилищно-питьевого водоснабжения малых и сельских населенных пунктов, рабочих поселков, отдельных объектов культурно-бытового и промышленного назначения.

Водоочистные станции применяются при следующих показателях:

- водоисточник - подземная вода;
- допустимое содержание фтора в исходной воде для I<sup>го</sup> климатического пояса - до 5 мг/л;
- для II и III климатического пояса - 4,5 мг/л;
- допустимая концентрация сульфатов не более 350 мг/л;
- кальций-индекс до 1000 ед/л<sup>3</sup>

При снижении исходной концентрации фтора в два раза, производительность станции может быть повышена на 50%, кроме того, при снижении концентрации фтора в исходной воде, без повышения произво-

дительности, допустимое содержание сульфатов может быть увеличено из расчета 30-40 мг/л на 1 мг фтора. Во всех случаях качество воды, получаемой в результате ее обработки на водоочистной станции, по физико-химическим показателям должно удовлетворять требованиям ГОСТ 2874-73 „Вода питьевая. Нормы качества“.

### 2. Технологическая схема очистки воды.

Исходная вода, подаваемая на водоочистную станцию герметизированным насосом от скважины, поступает в промежуточный бак-газоотделитель, в котором происходит выделение и организованное отведение избыточных растворенных газов. Промежуточный бак используется также как регулирующая емкость между подземным водозабором и водоочистной станцией. Вода из бака-газоотделителя забирается насосом и через сетчатый фильтр подается на трубчатый отстойник. Кроме задержания крупных взвешенных веществ, сетчатый фильтр служит как стеснитель и обеспечивает необходимое время контакта коагулянта с водой. Для ускорения процесса хлопьеобразования после сетчатого фильтра осуществляется ввод полиакриламиды.

Расчеты реагентов в необходимой дозе вводятся непосредственно в напорный трубопровод. Смешанная с коагулянтами флокулянтами вода поступает в камеру хлопьеобразования трубчатого отстойника, в которой происходит образование хлопьевидной взвеси и осуществляется первичная сорбция фтора.

Концентрация осадка в камере постепенно повышается вследствие его выпадения и сползания из толстостойного отстойника, в котором происходит разделение твердой фазы и жидкости. Это обеспечивает необходимую устойчивость и глубину первичной сорбции фтора из воды и эффективную работу песчаных фильтров по осветлению воды от остаточной хлопьевидной взвеси.

		ПРИКЛАЗАН:	
ИМБ. №		ТП 901-3-202.85	
		ПЗ	
Имя, отч, фамилия И. Кондр. Белова	Подпись Белова	Станция очистки воды подземных источников с установками типа „Струя“	Отец РП
Имя, отч, фамилия П.П. Потемкин	Подпись Потемкин	Пояснительная записка	Листов 1
Имя, отч, фамилия И. Кондр. Белова	Подпись Белова	Пояснительная записка	Листов 13
		Г. Пискарев	

АЛБЫШ И

И ПИШУЩИ И ДИЕКИ УИЛ-3-202.85

И ПИШУЩИ И ДИЕКИ УИЛ-3-202.85

АЛБДОМ I

ИПОВОЙ ПРОЕКТ 901-3-202.85

После трубчатого отстойника вода проходит через скруббер с песчаной загрузкой. В фильтре происходит вторичная сорбция фтора на основе контактной коагуляции.

В случае обесфторивания слабощелочных вод, pH которых после вбоды коагулянта снижается ниже значений ГОСТа на питьевую воду, необходимо подщелачивание воды. Ввод раствора кальцинированной соды осуществляется в напорный трубопровод перед скорым фильтром. Дозы щелочи определяются в процессе очистки воды с помощью технологического анализа.

Очищенная и обесфторенная вода после фильтров поступает в секцию бактерицидной установки, где происходит процесс обеззараживания воды. Чистая вода питьевого качества под остаточным напором поступает в бак водонапорной башни.

В бак водонапорной башни предусматривается отбор воды с обеспечением гарантированного запаса ее на протывку песчаного фильтра и трубчатого отстойника. При этом протывная вода из башни, поступая на фильтр снизу вверх, расширяет его фильтрующую загрузку, вынося накопившиеся за фильтроцикл загрязнения, а затем поступает в трубчатый отстойник и стывает накопившийся в нем осадок.

Схема очистки воды является напорной, задвижки устанавливаются только у насосов, на трубопроводе сброса протывной воды и на трубопроводе, подающем воду на бактерицидные установки; последние являются операционными.

Контроль за работой водоочистой станции осуществляется оператором, в обязанности которого входит: наблюдение за работой насосного оборудования, приготовление растворов реагентов и их дозирование, контроль за работой бактерицидной установки. Рабочее место оператора находится в служебном помещении, где установлен лабораторный стол с необходимым набором лабораторного оборудования.

3. Общекомпоновочное решение площадки водоочистой станции обесфторивания.

На площадке станции обесфторивания размещены следующие сооружения:

- 1. Здание станции обесфторивания
- 2. Водонапорная башня
- 3. Двухсекционный детонный выгреб.

- 4. Сарай
- 5. Мусоросборник.
- 6. Открытый склад угля
- 7. Ограждение.

4. Компановка здания водоочистой станции.

В здании водоочистой станции обесфторивания расположены следующие помещения: фильтральный зал, где размещено основное технологическое оборудование установки «Стрия» и установки обеззараживания, склад реагентов, служебное помещение, котельная, тамбур, санузел, подсобное помещение.

5. Характеристика и расчетные параметры основного оборудования.

Основным технологическим оборудованием станции является установка завбодского изготовления типа «Стрия», в комплект которой входят: промежуточный бак-газоотделитель, насосы второго порядка, сетчатый фильтр, трубчатый отстойник, совмещенный с камерой хлопьеобразования, скорый фильтр, узел обеззараживания воды, насосы-дозаторы, дренажный насос, баки приготовления рабочих растворов реагентов, контрольно-измерительные приборы и приборы автоматики. Кроме того, установка «Стрия» комплектуется необходимыми трубопроводной арматурой, трубами и соединительными деталями к ним.

Промежуточный бак-газоотделитель.

Основным элементом бака-газоотделителя является насадка и газитель потока, служащие для выделения избыточных растворенных газов. Отведение газов осуществляется по воздуховоду посредством дефлектора ЦАГИ, установленного на перекрытии здания. Бак снабжается патрубками перелива и полного опорожнения. Продолжительность пребывания воды в баке 0.5-1 мин. Скорость выхода воды из аэрационной насадки должна быть не менее 2 м/сек. Основные параметры бака-газоотделителя в зависимости от производительности даны в

		ИП 901-3-202.85		Лист	
				Лист 2	
Привязан:		Насадка Медведь		Страна Россия	
		Н.компр. Бельгия		Фабрика	
		Гипс		Литература	
		Рук. др. Красков		Инженер	
Учр. №		Инженер		Инженер	
				Пояснительная записка	
				г. Москва	

нижеприведенной таблице.

Производительность насоса, м <sup>3</sup> /сутки	Диаметр бака, мм	Диаметр сопла насоса, мм	Плотность ступки, т/м <sup>3</sup>	Время пребывания воды в камере, мин.	Диаметр патрубка для отвода воды, мм
Струя-100	500	23	0.08	1	200
Струя-200	500	32	0.08	0.5	200
Струя-400	1000	50	0.3	1	200
Струя-800	1000	80	0.3	0.5	200

Бак имеет в стенках щели для притока воздуха из помещения. Насосы второго подъема.

В помещении фильтровального зала установлены два центробежных насоса (один рабочий, один резервный) - на станции производительностью 100, 200, 400 м<sup>3</sup>/сутки насосы марки К-20/30-У2 с электродвигателем ЧЯ 100.52 мощностью 4 кВт.

- на станции производительностью 800 м<sup>3</sup>/сутки насосы марки К45/30-У2 с электродвигателем ЧЯ 112 М2 мощностью 7,5 кВт.

Насос и электродвигатель расположены на одной раме.

Оба агрегата устанавливаются на одном фундаменте, напорными патрубками насосов вверх.

**Сетчатый фильтр.**

Сетчатый фильтр, установленный на напорном трубопроводе после насосов второго подъема, представляет собой металлический цилиндр (диаметром 280 мм. для станций производительностью 100, 200 м<sup>3</sup>/сутки, диаметром 350 мм. для станций производительностью 400, 800 м<sup>3</sup>/сутки). Фильтр оборудуется патрубками входа и выхода воды и фильтрующим устройством. Скорость потока через сетчатые элементы фильтра принимается не более 3 м/сек. Прозор сетчатого полотна - 2,0 x 2,0 мм. Для производства ревизии и очистки фильтр оборудуется светлой крышкой с использованием накидных барабашковых устройств.

**Трубчатый отстойник и камера хлопьеобразования.**

Камера хлопьеобразования и трубчатый отстойник скотпонованы в одной ёмкости. Камера имеет вид конически-расходящейся ёмкости. Отстойник представляет собой металлический

цилиндр, полностью заполненный полиэтиленовыми трубочками диаметром 60 мм, длиной 1,5 м. Ось отстойника и камеры занимает наклонное положение; угол наклона к горизенту 60°. Основная технологическая особенность трубчатого отстойника состоит в использовании принципа осаждения взвеси в танкоме слое движущейся воды.

Основные параметры трубчатого отстойника и камеры хлопьеобразования в зависимости от производительности станций даны в таблице.

Производительность, м <sup>3</sup> /сутки	Камера хлопьеобразования						Трубчатый отстойник				
	Диаметр на входе, мм	Диаметр на выходе, мм	Объем камеры, м <sup>3</sup>	Скорость оседания, м/сек	Скорость движения воды, м/сек	Объем воды в камере, м <sup>3</sup>	Диаметр, мм	Длина, м	Объем, м <sup>3</sup>	Скорость движения воды, м/сек	
"Струя" 100, 200	100	1000	0,65	0,77	1,6	13	1000	1,6	1,3	6,4	18
"Струя" 400, 800	200	2000	2,32	0,2	1,63	7,6	2000	1,8	5,7	6,0	20

**Скорый фильтр**

Скорый фильтр предназначен для более глубокой очистки воды и устанавливается после трубчатого отстойника. Загрузка фильтра - кварцевый песок. Высота слоя фильтрующей загрузки 1,5 м.

Высота слоя воды над загрузкой 1,1 метра. Гранулометрический состав загрузки:

- эквивалентный диаметр зерен - 0,7-0,8 мм;
- минимальный диаметр - 0,5 мм;
- максимальный диаметр - 1,5 мм;
- коэффициент неоднородности - 2,5.

В корпусе фильтра предусмотрены два люка: верхний для загрузки фильтрующего материала, нижний для осмотра и ремонта дренажной системы. Дренаж фильтра возможен в двух вариантах: копачковый и из плит пористого полимербетона. Для защиты дренажной системы от засорения необходимо первый слой загрузки

ТП 901-3-202.85		113
-----------------	--	-----

Приложения:	Исполнитель: И.М.Мельников		Лист	Листов
	№	И.М.Мельников		
	И.П.Мельников	И.П.Мельников	3	3
Лист №	И.П.Мельников	И.П.Мельников	Подпись и печать	

АЛЬБОМЪ ТИПОВОЙ ПРОЕКТ 901-3-202.85

АЛЬБОМ I  
ИПОВОИ ПРОЕКТ 901-3-202.85

фильтра, высотой 200мм, осуществлять мелким гравиет крупностью 2-5мм. Скорость фильтрации принята равной 5,5 м/час, интенсивность прог. бки 13-15л/сек. на м<sup>2</sup> пропускательность протыбки 5-7м. чт. Для станции производительностью 100, 200м<sup>3</sup>/сутки устан. вливается фильтр Ф1000мм, для станций производительностью 400, 800м<sup>3</sup>/сутки диаметром 2000мм.

**6. Реагентное хозяйство.**

Для приготовления рабочих растворов реагентов: серно-кислого алюминия, полиакриламид, кальцинированной соды приняты двухсекционные баки, выполненные из полимерных материалов или гальванизированного черного металла в металлическом каркасе. Каждая секция бака снабжена патрубками с запорной арматурой для подачи раствора реагента и сброса осадка. Баки оборудуются поплавковыми устройствами для забора осветленного раствора и дозирования реагента в период поломки или ремонта насосов-дозаторов. Для перемешивания растворов реагентов принята механическая переносная мешалка.

Параметры баков и цикличность их затворения.

Производительность станций м <sup>3</sup> /сутки	Кол. баков шт.	Полезная емкость, куб м <sup>3</sup> и наименование реагента	Цикличность затворения
100	3	0,4-р-р коагулянта 0,4-р-р ПАА 0,4-р-р соды	24 часа 10 суток 72 часа
200	3	0,4-р-р коагулянта 0,4-р-р ПАА 0,4-р-р соды	12 часов 5 суток 36 часов
400	3	2,0-р-р коагулянта 0,4-р-р ПАА 0,4-р-р соды	24 часа 48 часов 18 часов
800	3	2,0-р-р коагулянта 0,4-р-р ПАА 0,4-р-р соды	12 часов 24 часа 10 часов

Дозирование реагентов осуществляется насосами-дозаторами, установленными в фильтровальном зале в количестве 3х штук. На станции производительностью 100, 200м<sup>3</sup>/сутки насосы марки ИД - 25/10.

На станции производительностью 400, 800м<sup>3</sup>/сутки насосы марки ИД - 100/10. Дозируемый раствор подается к месту ввода по светлым поливинилхлоридным шлангом диаметром 20мм. Коммуникации подачи растворов оборудуются запорными изтерованными вентилями и обратными клапанами.

**Данные по дозам реагентов**

Производительность станций м <sup>3</sup> /сутки	Наименование	Дозы в мг/л.	Коэффициент расхода реагента %	Суточная потребность		Плотность реагента в г/л.	Плотность в г/см <sup>3</sup>	Средняя температура в зиме
				в кг	в м <sup>3</sup>			
100	Коагулянт-алюминий серно-кислый технический ГОСТ 12966-75	150	7	33	0,25	1	30	30
	Полиакриламид технический марки № по ТУ-6-61-194-68	0,2	0,1	0,25	0,02	0,0075	360	
	Кальцинированная сода ГОСТ 5100-73	50	8	5	0,08	0,15	60	
200	Коагулянт-алюминий серно-кислый технический ГОСТ 12966-75	150	7	66	0,5	2	30	30
	Полиакриламид технический марки № по ТУ-6-61-194-68	0,2	0,1	0,5	0,04	0,015	180	
	Кальцинированная сода ГОСТ 5100-73	50	8	10	0,2	0,3	30	
400	Коагулянт-алюминий серно-кислый технический ГОСТ 12966-75	150	7	130	1	4	30	30
	Полиакриламид технический марки № по ТУ-6-61-194-68	0,2	0,1	1	0,1	0,03	90	
	Кальцинированная сода ГОСТ 5100-73	50	8	20	0,4	0,6	30	
800	Коагулянт-алюминий серно-кислый технический ГОСТ 12966-75	150	7	260	2	8	28	28
	Полиакриламид технический марки № по ТУ-6-61-194-68	0,2	0,1	2	0,2	0,06	50	
	Кальцинированная сода ГОСТ 5100-73	50	8	40	0,8	1,2	25	

Хранение реагентов предусматривается сухое. В большей секции склада реагентов размещается коагулянт. Секция позволяет разместить месячный запас при условии загрузки реагента набалом, слоем высотой 1-2метра.

Кальцинированная сода хранится в малой секции склада реагентов, позволяющей разместить двухмесячный запас. Секции склада овражены светлыми деревянными перегородками.

Полиакриламид хранится непосредственно в таре емкостью 50кг. Этого количества реагента достаточно для бесперебойной

ТП 901-3-202.85		пз
Присланы:	Нач. отд. Ледяев Н. Кондр. Белова	Секция одобрения и выдачи паспортов на реагенты. Ответственный за качество работ И.С.Шуваев
С.И.П. Петров	С.И.П. Петров	РП 4
Р.С. Эр. Крюков	Р.С. Эр. Крюков	Пояснительная записка
И.И.И. И.И.И.	И.И.И. И.И.И.	Бюро технической инвентаризации г. Москва

работы станции от одного года до 3-х месяцев, в зависимости от производительности.

Для подачи товарного продукта реагентов крастворным баком на станциях производительностью 400, 800 м<sup>3</sup>/сутки, смонтирован манорельс с установкой передвижной электрической тали марки ТЭО, 5-511, с грузоподъемностью 0,5 тонн. Загрузка склада на станциях производительностью 200, 400 м<sup>3</sup>/сутки осуществляется через оберной проём, на станции производительностью 100 м<sup>3</sup>/сутки через загрузочный люк.

### 7. Обеззараживание

Обеззараживание обрабатываемой воды предусмотрено посредством бактерицидных установок типа ОВ-1П. Производительность данных ламп принята 5 м<sup>3</sup>/час. Исходя из этого установлено следующее количество ламп:

на станции производительностью 100 м<sup>3</sup>/сут. - 2 шт. (одна рабочая, одна резервная);

на станции производительностью 200 м<sup>3</sup>/сут. - 3 шт. (две рабочие, одна резервная);

на станции производительностью 400 м<sup>3</sup>/сут. - 5 шт. (четыре рабочие, одна резервная);

на станции производительностью 800 м<sup>3</sup>/сут. - 8 шт. (семь рабочие, одна резервная).

Бактерицидные установки крепятся на стене в фильтровальном зале на высоте 1,0 метр от пола. Для предотвращения обратного потока воды через бактерицидные установки, при регенерации скорого фильтра, на трубопроводе отводящем обеззараженную воду установлен обратный клапан. Каждая бактерицидная установка снабжена запорной арматурой.

в. Регенерация скорого фильтра и трубчатого отстойника.

В процессе очистки исходной воды, происходит накопление хлопьевидной взвеси в камере хлопьеобразования и засорения фильтрующей загрузки скорого фильтра. Вследствие этого в напорном трубопроводе перед фильтром происходит постепенное повышение напора, а в трубопроводе, отводящем фильтрованную воду, - понижение напора. На этих трубопроводах устанавливаются датчики реле разности давления.

При повышении (понижении) напора на 8-10 м. вод. ст. открываются электроприводные задвижки, установленные на трубопроводах сброса промывных вод и фильтрованной воды. Регенерация осуществляется обратным потоком воды, поступающей из бака всамопорной башни (или резервуара чистой воды). Продолжительность промывки составляет 5-7 минут и уточняется в период пуска-наладочных работ. Расход воды, необходимой для промывки составляет:

для станций производительностью 100, 200 м<sup>3</sup>/сутки - 4-5 м<sup>3</sup>;

для станций производительностью 400, 800 м<sup>3</sup>/сутки - 12-15 м<sup>3</sup>;

При этом учитывается, что на станциях производительностью 200 и 800 м<sup>3</sup>/сутки, где установлены по два фильтра, промывка их осуществляется поочередно. Для этого открывается та операция задвижка, которая находится перед отстойником, совмещенным с промываемым фильтром. В период промывки всей установки, при необходимости, осуществляется промывка сетчатого фильтра. Для этого следует отвернуть барашки на крышке фильтра, снять ее, заменить объемный внутренний сетчатый элемент на запасной.

Снятый сетчатый элемент промывается и подготавливается к использованию.

Отвод промывных вод в каждом конкретном случае решается организационно, осуществляющей привязку станций, по согласованию с местными СЭС. Для утилизации промывных вод рекомендуется использовать естественные впадины, отработанные карьеры, овраги и т.п. или сооружение искусственных площадок обезвреживания промывных вод. Необходимая поверхность площадок различна:

для станций производительностью 100 м<sup>3</sup>/сутки - 0,5 га;

для станций производительностью 200 м<sup>3</sup>/сутки - 1 га;

для станций производительностью 400 м<sup>3</sup>/сутки - 2 га;

для станций производительностью 800 м<sup>3</sup>/сутки - 4 га.

		ТН 904-3-202.85		пз	
ПРИВЯЗКА:		Иркутск	Проблема	Иркутск	Проблема
		Иркутск	Проблема	Иркутск	Проблема
		Иркутск	Проблема	Иркутск	Проблема
		Иркутск	Проблема	Иркутск	Проблема

Станция обеззараживания подстанции № 5 с сооружением отстойника и фильтровальной установки. Проектная производительность 800 м<sup>3</sup>/сутки. Проектная мощность 1200 кВт.

Полномочная организация: Иркутская областная проектно-строительная организация.

Лист 5

Иркутск

АЛББОМ I

И ПИШОШИ ПИШЕКИ УСИ-5-ИИК В

И ПИШОШИ ПИШЕКИ УСИ-5-ИИК В



В целях уменьшения поверхности площадок обезвреживания промышленных вод целесообразно применять машины для уплотнения шлама.

При отсутствии свободных земельных участков можно обезвреживать осадок на вакум-фильтрах или фильтр-прессах.

Проектом предложен вариант с использованием абразивного железобетонного выгреба, предназначенного для сброса производственных и хозяйственных вод, по типовому проекту 905-4-76 лист кж-24. Выгреб расположен на площадке водоочистной станции. Промышленные воды рекомендуются использовать на компактных установках очистки канализационных стоков для ускорения процесса биологической очистки.

### в. Внутренний водопровод и канализация.

Вода для собственных нужд водоочистной станции забирается из трубопровода фильтровальной и обезжележенной воды и подводится к следующему узлам установки: растворно-расходным баком, отопительному котлу, раковине в котельной, приборам санузла, пожарному крану.

Подводящие трубопроводы приняты из водогазопроводных труб диаметром 50 ± 15 мм, прокладываемых по стенам здания. Трубопровод окрашивается масляной краской за 2 раза. Расход воды на собственные нужды станции с учетом расхода на регенерацию скорого фильтра принят 5% от производительности и составляет:

для станции производительностью 100 м<sup>3</sup>/сутки - 5 м<sup>3</sup>;

для станции производительностью 200 м<sup>3</sup>/сутки - 10 м<sup>3</sup>;

для станции производительностью 400 м<sup>3</sup>/сутки - 20 м<sup>3</sup>;

для станции производительностью 800 м<sup>3</sup>/сутки - 40 м<sup>3</sup>.

Канализация выполняется из чугунных труб диаметром 50 и 100 мм.

Отвод сточных хозяйственных вод решается организацией выполняющей привязку проекта, по согласованию с местными санитарными

органами. Проектом предложен вариант с железобетонным выгребом емкостью 10 м<sup>3</sup>, расположенным на площадке водоочистной станции.

### ю. Дренаж станции.

Для отвода дренажных вод в фильтровальном зале водоочистной станции предусмотрен приямок 500 × 500 и глубиной 0,5 м. К приямку подведен сборный лоток 200 × 200 и переливной трубопровод от механического оборудования. Откачка дренажных вод осуществляется насосом марки „ГНОМ 10/10, который устанавливается в приямок под залом. Включение насоса автоматическое, в зависимости от уровня стоков в приямке. Дренажные воды перекачиваются по резиноканальному рукаву φ 50 мм, в трубопровод сброса промышленных вод.

### н. Водонапорная башня.

Для сохранения необходимого объема воды на промывку фильтров и на пожаротушение, а так же для создания требуемого напора, проектом предусматривается установка водонапорной башни системы Рожновского (тип. проект 901-5-29) с параметрами:

емкость бака башни - 25 м<sup>3</sup> (для станций производительностью 100 и 200 м<sup>3</sup>/сутки) и 50 м<sup>3</sup> (для станций производительностью 400 и 800 м<sup>3</sup>/сутки);

высота опоры - 12 м.

Если высота башни будет более 12 метров, то расход промышленных вод необходимо регулировать задвижкой, установленной на трубопроводе, соединяющем станцию с водонапорной башней. Бак водонапорной башни должен быть оборудован датчиками уровня воды, обеспечивающими отключение и включение основных

		ТП 901-3-202.85		113	
Привязан:	Исполн.	М.С.Ант.	Белов	Эксперт	Лист
	Инж.	В.И.Ант.	Белов		
Инв.и	Г.И.П.	В.И.Ант.	Белов	Пояснительная записка	Лист
	Фак.гр.	Креков	Белов		
	Инж.	В.И.Ант.	Белов		

насосов при максимальном и минимальном уровнях воды в баке, при обязательном сохранении необходимого объема воды на промывку и пожаротушение.

2. Указания по привязке проекта.

При привязке проекта необходимо уточнить марки насосов, арматуры, грузоподъемных механизмов и т.п. в соответствии с номенклатурой выпускаемого оборудования. По данным заказного оборудования, уточняются фундаменты, монореалс и другие, связанные с ними детали, а так же силовое оборудование.

В тех случаях, когда установка „Струя“ находится в эксплуатации только в период плюсовых температур её можно размещать непосредственно на открытых площадках, при этом может быть выполнено только легкое ограждение и навес. Такие условия использования оборудования установки „Струя“ наиболее характерны для их работы в тропическом климате.

Заказчиком, предлагающим использовать станцию обезжелезивания воды с установкой „Струя“, рекомендуется своевременно заказывать водонапорную башню, по согласованию с проектными организациями, осуществляющими привязку. При затруднениях применения водонапорной башни, возможно применение пневмобака соответствующей ёмкости, с обеспечением постоянного напора и запаса воды на промывку и пожаротушение. В случае значительной неравномерности водопотребления и больших объемов воды на пожаротушение, рекомендуется оборудование резервуаров чистой воды с установкой промывных насосов и насосов II<sup>го</sup> подъема.

При концентрации сульфатов в исходной воде более 350 мг/л, необходимо при привязке проекта проверять концентрацию сульфатов после ввода коагулянта. Если окажется, что содержание сульфатов, после ввода коагулянта, более 500 мг/л, проект следует использовать только после согласования в местными органами санитарного надзора.

При содержании сероводорода в исходной воде свыше 0,5 мг/л, бак-эвапордентитель необходимо оборудовать вместо диффезтора

центробежным вентилятором Ц4-70 НЭВ. Бак-эвапордентитель устанавливается на подставку, выполненную из кирпичной кладки, на отливку, обеспечивающую работу основных насосов „под землей“.

Во всех случаях, при привязке проекта, необходимо руководствоваться „Техническими условиями на привязку, монтаж и эксплуатацию водоочистных установок типа „Струя“ производительностью 400-200 м<sup>3</sup>/сутки, разработанными НИИ коммунального водоснабжения и очистки воды ЯКХ им. К.Д. Папфилова.

Максимальное давление на установку типа „Струя“ принято не более 35 м. вод. ст.

Поставщиком и разработчиком проектной документации установки типа „Струя“ на стадии КМД для заводов изготовителей является конструкторское бюро „Водмаштехника“ г. Воронеж.

III. Архитектурно-строительная часть.

1. Общие сведения.

Типовой проект разработан в соответствии с действующими нормами и правилами и предусматривает мероприятия, обеспечивающие взрывобезопасность и пожаробезопасность при эксплуатации зданий. Здание относится к II классу по капитальности и к II степени по ответственности, по санитарной характеристике производственных процессов к группе I. Категория производства пожарной опасности - Д.

2. Условия и область применения.

- Проект разработан для строительства в районах со следующими природно-климатическими условиями
- сейсмичность района строительства не выше 6 баллов.
- расчетная зимняя температура наружного воздуха t<sub>н</sub> = -20°С, -30°С, -40°С
- скоростной напор ветра для I географического района СВЕР - 87 кгс/м<sup>2</sup>.
- масса снегового покрова для I географического района - 100 кгс/м<sup>2</sup>.

		ТП 901-3-202.85		ПЗ		
Привязки	Моч. ст. Лебедев	М. Центр. Белова	Станция эвапордентитель производительностью 400 м <sup>3</sup> /сутки с коагулянтной станцией до 6 м <sup>3</sup> сульфата до 350 мг/л с установкой насосов „Струя“ промыв воды - 200 м <sup>3</sup> /сутки.	Станция	Лист	Листов
	ГМП Артемов	Рук. пр. Крюков				
Инж. М.	Инж. Шмидтова		Пояснительная записка.	Эпроектный институт г. Москва.		

Исполнитель: [Signature]

АЛБДОМ I

ТИПОЛОГИ ПРОЕКТ 901-3-202.85

- рельеф территории - спокойный  
 - грунтовые воды отсутствуют  
 - грунты в основании неглинистые и непросадочные с следующими характеристиками:  $\gamma^H = 23^\circ$ ,  $C^H = 0,02 \text{ кг/см}^2$ ,  $E = 150 \text{ кг/см}^2$ ,  $\gamma^H = 1,8 \text{ тс/м}^3$

**Объемно-планировочные и конструктивные решения.**

Здание одноэтажное, прямоугольное в плане, с размерами в осях: для станций производительностью  $100 \text{ м}^3/\text{сутки}$  -  $15,0 \times 6,0 \text{ м}$ . для станций производительностью  $200, 400, 800 \text{ м}^3/\text{сутки}$  -  $12,0 \times 12,0 \text{ м}$ .

Высота до низа балок -  $4,20 \text{ м}$ . В здании размещаются: фильтровальный зал с реагентным отделением, склад реагентов, служебное помещение, туалет и входной тамбур. Кровля рваная 3-х слойная по плиточному утеплителю с устройством защитного слоя из гравия, втопленного в антисептированную битумную мастику. Отвод воды принят наружный. Здание оборудовано манорельсам грузоподъемностью  $0,5 \text{ т}$  (кроме станции производительностью  $100$  и  $200 \text{ м}^3/\text{сутки}$ ).

Здание каркасное из сборных железобетонных конструкций для одноэтажного промышленного строительства. Ограждающие конструкции приняты из керамзитобетонных панелей с объемной массой  $\gamma = 900 \text{ кг/м}^3$ . Кирпичные вставки, в местах расположения дверных проемов, внутренние стены перегородки выполняются из обыкновенного глиняного кирпича пластического прессования марки  $100$  ГОСТ  $530-71$  на растворе марки  $25$ .

Глубина заложения фундаментов принята  $1,5 \text{ м}$  от планировочной отметки земли. Покрытие из сборных железобетонных плит размером  $3 \times 6 \text{ м}$  по сборным железобетонным балкам.

Оконные блоки приняты по ГОСТ  $12506-67$ . Дверные блоки по ГОСТ  $14624-69$ . Стальные изделия окрашиваются масляной краской за два раза.

**4. Соображения по производству работ.**

Проект разработан для условий производства работ в летнее время. При производстве работ в зимнее время в проект должны быть внесены коррективы согласно действующим нормам и правилам. Земляные работы должны выполняться с учетом СНиП II-8-78. Способы разрабатки котлована и планировки дна должны исключать нарушение естественной структуры грунта основания. Все строительные-монтажные работы должны выполняться в соответствии с указаниями СНиП III-16-80, а также серий, в которых разработаны сборные железобетонные изделия, и с соблюдением правил техники безопасности согласно СНиП III-4-80. Монтаж технологического оборудования "Стрел" осуществить до перекрытия здания.

**II. Теплотехническая часть.**

Проект отопления и вентиляции разработан для климатического района с расчетной наружной температурой:  $-20^\circ\text{C}$ ,  $-30^\circ\text{C}$ ;  $-40^\circ\text{C}$ . Теплоносителем для системы отопления и вентиляции принята вода с параметрами  $95-70^\circ\text{C}$ . Источником теплоснабжения служит собственная котельная. При получении теплоносителя от постороннего источника тепла, при привязке водооустной станции, в помещении предназначенном для котельной предусмотреть узел ввода.

**1. Отопление.**

Внутренние температуры воздуха в помещениях приняты: в складе реагентов и фильтровальном зале  $+8^\circ\text{C}$ , в помещении котельной  $+18^\circ\text{C}$ , в остальных помещениях согласно СНиП II-92-76. Принятые коэффициенты термического сопротивления ограждающих конструкций приведены в следующей таблице.

№ п/п	Наименование ограждающих конструкций.	Коэф-т сопротивления теплопередаче $R_0$ при расчетной температуре наружного воздуха $-20, -30, -40^\circ\text{C}$ .		
		$-20^\circ\text{C}$	$-30^\circ\text{C}$	$-40^\circ\text{C}$
1	Стеновые панели из керамзитобетона $\gamma = 900 \text{ кг/м}^3$ .	0,81	0,95	1,17
2	Кирпичные вставки.	0,54	0,73	0,73
3.	Плиты, покрытия, утеплитель пенобетон $\gamma = 400 \text{ кг/м}^3$ .	0,76	0,95	1,12

В качестве нагревательных приборов приняты чугунные радиаторы "М140-10". Система отопления запроектирована двухтрубная, тупиковая, с верхней разводкой теплоносителя. При возможности присоединения здания водооустной установки к внешним тепловым сетям, необходимость в котельной отпадает. В этом случае в помещении котельной дополнительно устанавливаются чугунные радиаторы "М140-10".

**2. Вентиляция.**

В помещениях водооустной станции запроектирована приточно-вытяжная вентиляция с естественным побуждением. Кратность воздухообмена в помещениях принята: в фильтровальном зале  $\pm 1,5$  крат, в складе реагентов  $\pm 3,0$  крат, в остальных помещениях согласно СНиП II-92-76. Вытяжка из помещений фильтровального зала, склада реагентов, санузла осуществляется при помощи дефлекторов ЦАГИ, установленных на покрытии здания. Приток осуществляется через открывающиеся фрамуги окон и дверей. Вентиляция помещений котельной естественная, вытяжка осуществляется при помощи решетки, установленной в кирпичном канале стены. Приток воздуха через отверстия, выполненные в нижней части входной двери.

**3. Котельная.**

Котельная предназначена для отопления помещений водооустной станции. В качестве топлива для котельной принят бурый уголь Подмосковного месторождения  $Q_{п}^R = 2490 \text{ ккал/кг}$  в качестве исходной воды используется вода из хозяйственно-питьевого водопровода площадки, отвечающая требованиям ГОСТ  $2874-73$  "Вода питьевая". Оборудование котельной размещено в помещении размерами в плане  $3,73 \times 2,8 \text{ м}$  и высотой  $4,2 \text{ м}$  до низа плит покрытия. Котлы КЧМ-2М (2шт.) устанавливаются на отметке  $\pm 0,000$ . Для удаления дымовых газов котлы подключаются к дымоходам, которые расположены во внутренней капитальной стене здания. Высота дымовой трубы -  $8 \text{ м}$  от колосниковой решетки. Приток воздуха

ТП 901-3-202.85 №

Привязан	Начало: М. Лебедев	И. Кондр. Белово	И. Кондр. Белово	Станция обезжелезивания питьевой воды с сорбентным слоем до $5 \text{ м}^3/\text{д}$ , фильтровый до $350 \text{ м}^3/\text{д}$ с установкой "Стрел" производительностью $500 \text{ м}^3/\text{сутки}$ .	Кладовая	Лист	Листов
	Г.И.П.	И. Кондр. Белово	И. Кондр. Белово		р.п.	3	
И.в.н.	Рук. гр.	Криков	И. Кондр. Белово	Пояснительная записка.	Гипрокоммунводоканал		г. Москва.

в помещении котельной, для поддержания горения топлива в котлах, осуществляется через отверстия, выполненные в нижней части двери (-300мм фром) циркуляция воды в системе осуществляется с помощью циркуляционного электронасоса типа ВЦ 8,3-4,5

Для подпитки системы водой на площадке с отм. 2.700 устанавливается расширительный бак.

Для хранения суточного запаса угля в помещении котельной предусматривается ларь размерами 850x500x1300(М). Складирование запаса топлива на отопительный сезон, осуществляется на специальной открытой площадке, расположенной на территории водочистой станции.

Данные расчета тепловой схемы котельной приведены в нижеследующей таблице.

Температура наружного воздуха.	Площадь нагрева одного котла м <sup>2</sup>	Расход тепла на отопление ккал/час	Установленная теплопроизводительность котельной ккал/час.	Годовой расход тепла ккал/год.	Годовой расход топлива т/год.	Годовой расход условного топлива т/год.
Станция с установкой "Стрза" производительностью 100м <sup>3</sup> /сутки.						
-20°С	2,11	12200	25200	30,30	16,72	6,68
-30°С	2,11	15000	25200	37,21	22,89	8,18
-40°С	2,11	16486	25200	40,69	23,44	8,94
Станция с установкой "Стрза" производительностью 200, 400, 600м <sup>3</sup> /сутки.						
-10°С	2,35	18700	36000	41,43	25,60	9,11
-30°С	2,35	20300	36000	50,36	31,12	11,07
-40°С	2,35	22400	36000	55,57	34,23	12,21

**V. Электротехническая часть.**  
1. Общая часть.

В настоящем проекте разработаны рабочие чертежи электрооборудования, электроосвещения, автоматизации, электропитания и технологического контроля.

По требованиям, предъявляемым в отношении надежности и бесперебойности электроснабжения, электроприемники проектируемой установки "Стрза" относятся к третьей категории потребителей электроэнергии. Электроснабжение установки осуществляется на напряжение 380/220 в и решается при привязке проекта к реальным условиям.

**2. Электрооборудование.**

Все электродвигатели выбраны асинхронными с коротко-

замкнутым ротором, с пуском от полного напряжения сети и лас. ?

Лазятся комплектно с технологическим оборудованием

Напряжение питания электродвигателей - 380 в.

Для пуска и коммутации двигателей основных технологических агрегатов комплектно с установкой "Стрза" устанавливается шкаф управления, в котором установлена пусковая аппаратура и аппаратура автоматики, а для электродвигателей вспомогательного назначения приняты одноподерные ящики управления. Распределительные электросети и присоединение электродвигателей к пусковым аппаратам выполняется кабелем марки АВВГ открыто на конструкциях, а также в полиэтиленовых трубах в полу и по стенам сооружения.

**3. Электрическое освещение.**

Проектом выполнено общее рабочее, аварийное и местное освещение. Напряжение электрической сети 380/220 в. Лампы рабочего освещения включаются на 220 в. Аварийное освещение выполнено переносным аккумуляторным светильником.

Сеть местного освещения питается через понижающий трансформатор 220/36 в. Величины освещенности приняты в соответствии с нормами проектирования на естественное и искусственное освещение СН и П II-4-79.

Питающие и групповые сети выполняются кабелем марки АВВГ с креплением на скобах в качестве осветительной арматуры приняты светильники с лампами накаливания. Осветительный щиток принят типа ОЩ. Все металлические неотаковедущие части осветительной аппаратуры, а также один из выводов вторичной обмотки понижающего трансформатора, заземляются путем присоединения к нулевому рабочему проводу сети освещения.

			ТН 901-3-202.85	13		
привязан:	И. Контр. Малкина	И. Контр. Малкина	Станция обезжелезивания подземных вод с содержанием железа до 6 мг/л сальфатом до 330 мг/л с установкой "Стрза" производительностью 100 м <sup>3</sup> /сутки.	Лист	9	Листов
	И. Спец. Малкина	И. Спец. Малкина		ПП		
	И. Спец. Яковля	И. Спец. Яковля	Пояснительная записка	Иркутский государственный университет		
	И. Спец. Федорова	И. Спец. Федорова		г. Москва		

АЛЬБОМ ТИПОВОЙ ПРОЕКТ 901-3-202.85

Иркутский государственный университет

#### 4. Зануление

Основной мерой защиты от поражения электрическим током в случае прикосновения к металлическим корпусам электрооборудования, металлическим конструкциям, оказавшимся под напряжением, вследствие повреждения изоляции, является зануление.

В качестве надежных защитных проводников используются четвертные жилы или алюминиевые оболочки вводных кабелей, специальные стальные полосы (магистраль зануления, ответвления), стальные тросы электропроводки.

#### 5. Автоматизация технологического процесса.

Контроль за технологическим оборудованием осуществляется периодически приходящим оператором.

На щит управления вынесены оперативная сигнализация операций заливки и уровня воды в башне, а также аварийная сигнализация заклинивания задвижек и минимальный аварийный уровень воды в башне. В проекте предусмотрено ограничение срабатывания пожарного запаса в башне чистой воды,

автоматическое включение резервного насоса исходной воды, автоматическое включение насосов-дозаторов и автоматическая промывка фильтра при понижении давления.

Обеззараживание воды осуществляется бактерицидными установками, включение (отключение) которых предусматривается автоматическое синхронно с работой основных насосов.

Сигнализация аварийного состояния установки "Струя" передается дежурному на дому через блок сигнализации, поставляемый комплектно с установкой. Линия связи между шкафом ЩУ и сигнальным блоком на дому дежурного, решается при привязке проекта.

Для целей автоматизации технологического процесса предусматриваются следующие контрольно-измерительные приборы, поставляемые комплектно с установкой "Струя":

Регулятор-сигнализатор уровня ЭРСУ-3, датчики которого установлены в башне для автоматической работы установки "Струя";

Датчики реле разности давления РКС-1, установленные на фильтре, для автоматической промывки установки;

Водомеры типа ВТ-30 (для станций  $Q=100$  и  $200 \text{ м}^3/\text{сутки}$ ) и ВТ-80 (для станций  $Q=400$  и  $800 \text{ м}^3/\text{сутки}$ ) для общего замера расхода воды;

Ротаметры РП-4жзз (для  $Q=100 \text{ м}^3/\text{сутки}$ ), РП-6,3жзз (для  $Q=200 \text{ м}^3/\text{сутки}$ ), РП-16жзз (для  $Q=400 \text{ м}^3/\text{сутки}$ ) и РП-25 жзз (для  $Q=800 \text{ м}^3/\text{сутки}$ ) для мгновенного показания расхода;

Технические манометры ОММ-100 для контроля давления в фильтре и насосном трубопроводе после основных насосов. Вопросы обеспечения водопитательной станции телефонной связью решаются при привязке проекта.

#### VI. Режим работы и штатное расписание.

Режим работы водопитательных станций принят 3-х сменный. Учитывая опыт эксплуатации станций с установками типа "Струя" в различных районах Советского Союза, принят штат периодического наблюдения в составе 1,5 единицы оператора в смену при производительности станций  $100$  и  $200 \text{ м}^3/\text{сутки}$  и 2 оператора в смену при производительности  $400$  и  $800 \text{ м}^3/\text{сутки}$ , включая работающих с неполным рабочим днем, в период загрузки станций, товарными продуктами реагентов и аварийных работ. При этом учитывается разработанная в НИИКВ и ОВ рациональная структура обслуживания, с централизованной службой профилактического надзора. Классификация обслуживающего персонала соответствует второму и третьему разряду.

Эксплуатация и контроль работы водопитательной станции включает операции по приготовлению рабочих растворов реагентов, пуску насосов-дозаторов, а также периодический контроль и наблюдение за работой трехдозных доз этих реагентов, качеством обработки воды, работой основных насосов и насосов-дозаторов, технологическими параметрами установок "Струя" с помощью необходимых контрольно-измерительных устройств. Кроме этого, в обязанности оператора входит ведение рабочих журналов: технической отчетности анализов качества обработки воды и крепости растворов реагентов. Для проведения экспресс-анализов, проектом предусмотрено необходимое набор лабораторного оборудования и реактивов.

#### VII. Техника-экономические показатели.

Типовых станций обезжелезивания подземных вод с установками заводского изготовления типа "Струя" производительностью  $100, 200, 400$  и  $800 \text{ м}^3/\text{сутки}$  аналогов в отечественной практике не имеют.

Основные техника-экономические показатели водопитательных станций приведены в нижеследующей таблице.

				ТП 901-3-202.85		ПВ	
Привязан:		Исполнители: М.Ванг, Е.Лева, И.Ванг, Е.Лева		Состав: М.Ванг, Е.Лева, И.Ванг, Е.Лева		Лист 10	
Изд. и		Ген. пр. Князев		Пояснительная записка		Гидрокомитетводоканал г. Москва.	

Сводная таблица эксплуатационных затрат.

№ п/п	Наименование показателей	ед. измерения	Производительность станций м³/сутки.			
			100	200	400	600
1	Общая сметная стоимость	т.руб.	32,5	46,2	44,6	52,3
2	Стоимость ювелирно-монтажных работ	"	21,9	27,9	28,3	28,8
3	Стоимость обработки	"	10,6	18,3	16,3	22,5
4	Полные затраты на материалы:	млн.р.	462	544	532	575
5	Расход строительных материалов:					
	цемент	т	74,21	64,11	62,70	67,70
	лесоматериалы	м³	7,99	16,70	17,06	17,62
	кирпич	тыс.шт.	15,23	14,44	14,44	14,44
	сталь	т.	4,46	7,85	7,85	8,88

## Эксплуатационные затраты.

Эксплуатационные затраты определены в соответствии с рекомендациями по составлению эксплуатационной сметы в проектах водоснабжения и канализации, разработанные институтом "Гипрокоммунаводоканал" применительно для г. Москвы и Московской области.

Транспортные расходы на одну тонну реагентов франко-приобъектный склад определены исходя из следующих факторов:

средство доставки реагентов - железнодорожный транспорт с перевозкой на автомашинах;

коагулянт - завод поставщик г. Ленинград, расстояние доставки по железной дороге 650 км, автотранспортом 25 км;

Полискриламид - завод поставщик г. Брянск, расстояние доставки по железной дороге 390 км, автотранспортом 25 км;

кальцинированная сода - завод поставщик г. Волхов, расстояние доставки по железной дороге 750 км, автотранспортом 25 км.

№ п/п	Наименование статей и затрат.	Производительность станций м³/сутки.			
		100	200	400	600
1	Стоимость реагентов тыс.руб.	0,6	1,2	2,4	4,8
2	Расходы на содержание обслуживающего персонала тыс.руб.	2,1	2,1	2,9	2,9
3	Стоимость электроэнергии тыс.руб.	0,3	0,39	0,92	0,78
4	Стоимость тепловой энергии тыс.руб.	0,34	0,46	0,46	0,46
5	Амортизационные отчисления тыс.руб.	1,72	2,44	2,39	3,08
6	Текущий ремонт тыс.руб.	0,16	0,22	0,22	0,22
7	Прочие расходы тыс.руб.	0,3	0,3	0,4	0,4
8	Неучтенные расходы тыс.руб.	0,55	0,71	0,92	1,3
	<b>всего</b> тыс.руб.	<b>6,07</b>	<b>7,83</b>	<b>10,17</b>	<b>13,96</b>
Себестоимость обслуживания					
	1 м³, исходя из базы коп.	16	11	7	5

ТП 901-3-202.85

1/3

привезен:

Мат.ед.	Лебедев	Л	Станция обезжелезивания по станции №11	Метод	Метод
И.контр.	Белова	И	Семиз 600 с содержанием	№	№
	Гип	Яремов	ри во 6 м³, диаметр 40 300 мм		
	Рз.г.р.	Канков	с угтематом, срок службы		
Ш.б.п.	Иван	Васильев	летельность 800 м³/сутки.		
			Пояснительная записка		
			Гипрокоммунаводоканал		
			г. Москва.		

Схема здания с танц и производительностью 100 м<sup>3</sup>/сут.

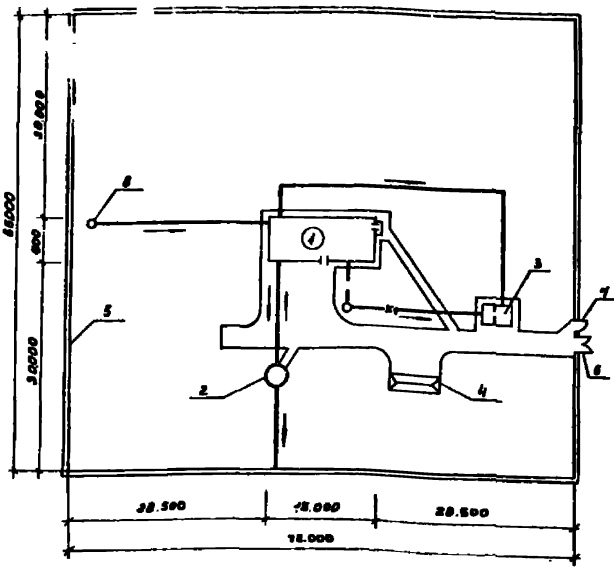
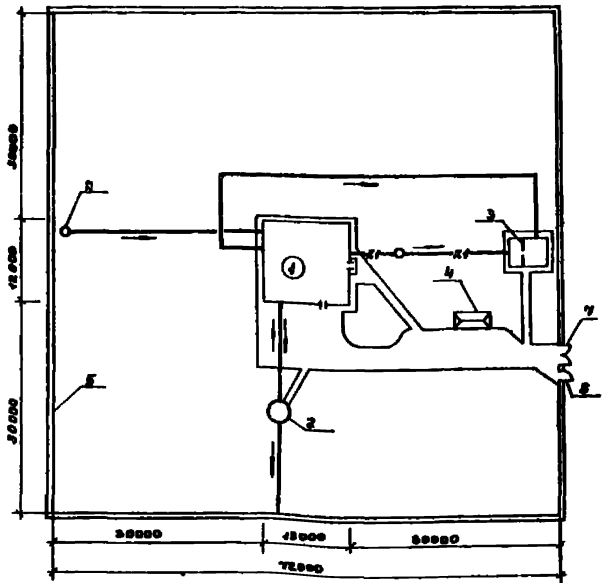


Схема здания станции производительностью 200, 400, 800 м<sup>3</sup>/сут.



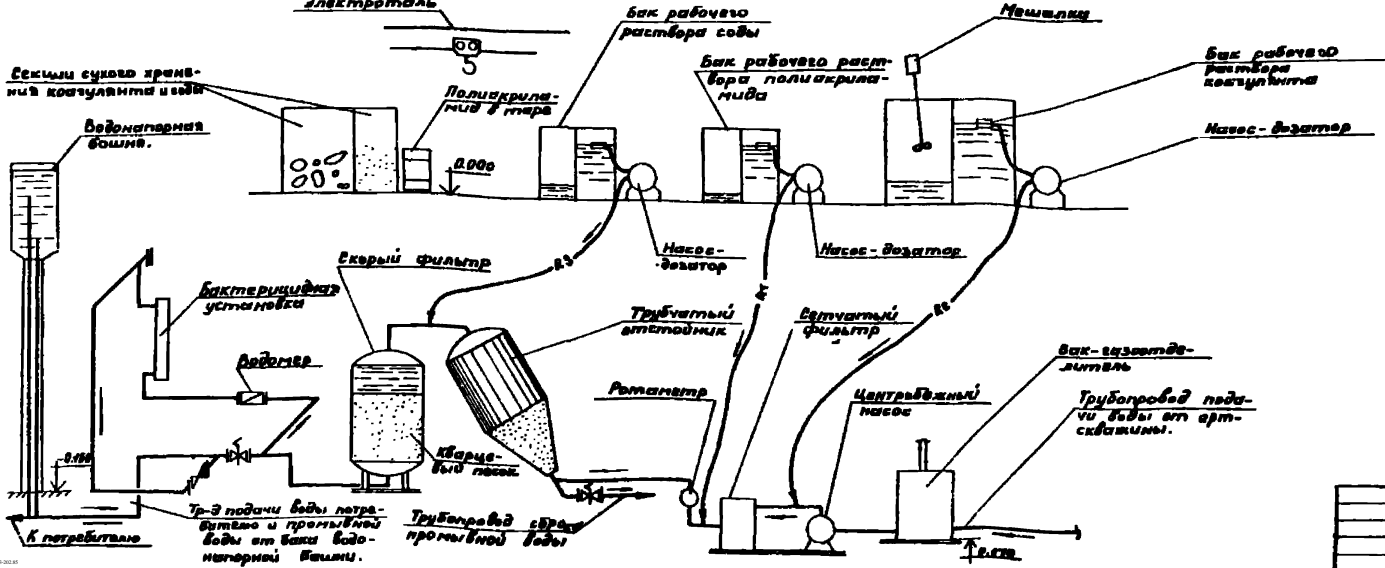
Экспликация сооружений и оборудования.

№ п/п	Наименование зданий и сооружений.	Примечание
1	Здание водоочистной станции.	
2	Водонапорная - башня.	ТЛ 901-В-29
3	Железобетонный выгреб	ТЛ 705-4-78
4	Открытый склад угля.	
5	Врада из стальной ветки № 46.	Серия 3.017-1 Вып. 4.2
6	Ворота ВМ 16	.
7	Калитка КМ 16	.
8	Артскважина	

Условные обозначения.

- Технологический трубопровод.
- к1— Трубопровод раствора полиакриламида.
- к2— Трубопровод раствора каульчюнта.
- к3— Трубопровод раствора соды.
- к4— Бытовая канализация
- к5— Задвижка с электроприводом
- к6— Обратный клапан.

Исключительная схема очистки воды.



ТЛ 901-3-202.85		173
Привзани:	Инж. Г. Лавров	Станция водоочистная
	Инж. В. Капустин	г. Москва
	Инж. А. Давыдов	РП 12
	Инж. В. Волынов	Лавровский записки

АЛБЭДМ I ТИПОВОЙ ПРОЕКТ 901-3-202.85

Инж. Г. Лавров и Инж. В. Капустин