

УДК 683.33-2:629.7

Группа Д15

ОТРАСЛЕВОЙ СТАНДАРТ

ДЕТАЛИ ПРУЖИННЫХ ЗАМКОВ Технические условия

ОСТ 1 00626-73

На 6 страницах

Взамен 235СТУ52

Проверено в 1987 г.

ОКП 75 9520

Распоряжением Министерства от 27 августа 1973 г.

№ 087-16

срок введения установлен с 1 июля 1974 г.

Несоблюдение стандарта преследуется по закону

Настоящий стандарт распространяется на детали пружинных замков, предназначенных для крепления капотов, крышек, лжков.

Издание официальное

ГР 2660 от 27.09.73

Перепечатка воспрещена

Лит изм	1	2
№ изв	7689	10640

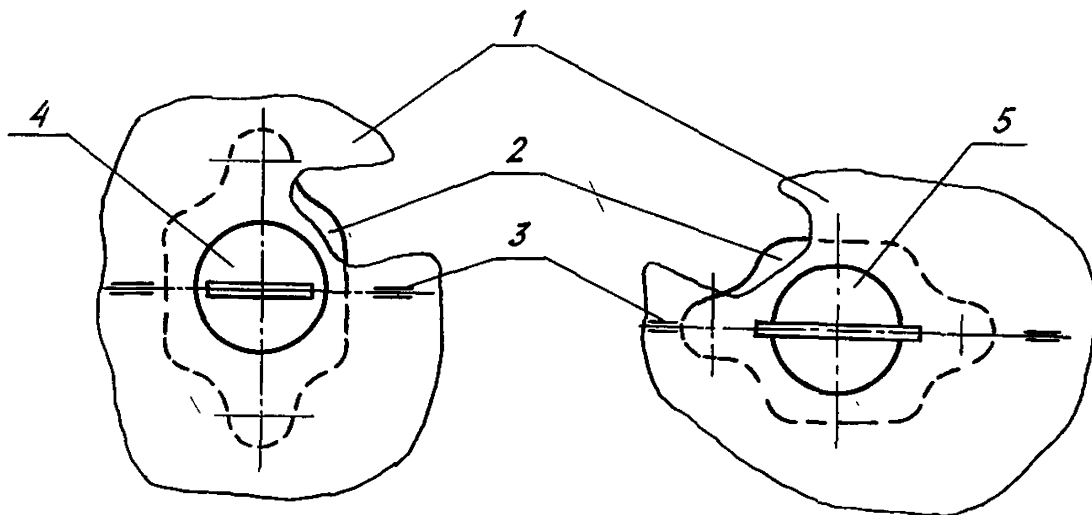
Ив. № дубликата	
Ив. № подлинника	1435

1. ТЕХНИЧЕСКИЕ ТРЕБОВАНИЯ

1.1. Детали пружинных замков должны изготавливаться в соответствии с требованиями настоящего стандарта по ОСТ 1 11075-73 - ОСТ 1 11085-73

1.2. Поверхности деталей не должны иметь трещин, раковин, вмятин, заусенцев и механических повреждений.

1.3. При установке деталей замков на изделие направление шлица (барашка) штыря в закрытом положении должно совпадать с риской, нанесенной на крышке люка по направлению полета, как показано на чертеже.



1 - крышка люка или коробки; 2 - корпус замка; 3 - риска; 4 - штырь с шлицем; 5 - штырь с барашком

2. ПРАВИЛА ПРИЕМКИ

2.1. Детали замков предъявляются к сдаче партиями одного обозначения. Размер партии устанавливается предприятием-изготовителем по согласованию с представителем ОТК.

2.2. Детали замков должны быть проверены на соответствие требованиям настоящего стандарта и подвергнуты приемо-сдаточным испытаниям.

Количество деталей замков из партии, подвергаемых приемо-сдаточным испытаниям, устанавливается представителем ОТК.

Приемо-сдаточные испытания проводятся на оборудовании, прошедшем метрологическую аттестацию в соответствии с ОСТ 1 00422-81.

2

№ изм

10640

№ изв

1435

Инв № дубликата

Инв № подлинника

2.3. Приемо-сдаточные испытания должны включать:

- внешний осмотр;
- проверку деталей замков на соответствие размерам чертежей;
- проверку на остаточную деформацию;
- проверку на открываемость;
- проверку на вырыв.

2.4. Партия деталей замков, в которой обнаружено несоответствие требованиям настоящего стандарта, считается не выдержавшей испытания и возвращается изготовителю для доработки.

2.5. Забракованная партия деталей замков может быть вторично предъявлена для испытаний после устранения дефектов и перепроверки ОТК.

2.6. Если при повторных испытаниях будет обнаружено несоответствие деталей замков требованиям настоящего стандарта, вся партия бракуется.

3. МЕТОДЫ ИСПЫТАНИЙ

3.1. Внешний осмотр деталей замков производится визуально.

3.2. Контроль размеров производится универсальным измерительным инструментом.

Средства измерения должны быть подвергнуты поверке в соответствии с ГОСТ 8.513-84.

3.3. Испытанию на остаточную деформацию подвергаются детали замков по ОСТ 1 11075-73 - ОСТ 1 11079-73 в сборе на имитаторе трехкратным замыканием. Детали пружинных замков считаются годными, если после испытаний сохраняют свои размеры.

3.4. Испытанию на открываемость подвергаются детали замков по ОСТ 1 11080-73 - ОСТ 1 11085-73 в сборе на пакете имитаторе.

Значения крутящего момента при десятикратном открывании замка должны быть не менее указанных в табл. 1.

Таблица 1

Диаметр штыря d , мм	Крутящий момент $M_{кр}$, Н·м (кгс·см)
4,0	0,3 (3)
6,5	0,8 (8)
8,0	2,0 (20)

Примечание. Допускается значение крутящего момента при десятом открывании замка не менее 80 % от установленного.

№ изм 2
№ изв 10640

Инв № дубликата
Инв № подлинника
1435

3.5. Испытанию на вырыв подвергаются детали замков по ОСТ 1 11080-73 - ОСТ 1 11085-73 в сборе на пакете имитаторе.

Допускается подвергать испытанию на вырыв детали замков, прошедшие испытание по пункту 3.4.

Разрушающие усилия при испытании на вырыв должны соответствовать указанным в табл. 2.

Таблица 2

Диаметр штыря d , мм	Разрушающее усилие P , Н (кгс)
4,0	300 (30)
6,5	1000 (100)
8,0	2500 (250)

4. МАРКИРОВКА, УПАКОВКА, ТРАНСПОРТИРОВАНИЕ И ХРАНЕНИЕ

4.1. Готовые детали должны быть очищены от грязи и стружки, детали не имеющие антикоррозионного покрытия, должны быть смазаны нейтральной смазкой для предохранения от коррозии при транспортировании и хранении.

4.2. Детали пружинных замков должны быть упакованы в ящики из картона по ОСТ 1 00859-77 и в деревянные ящики по ГОСТ 15623-84.

4.3. Коробки с деталями необходимо упаковывать таким образом, чтобы исключить перемещение их внутри ящика.

4.4. В одну коробку упаковываются детали одного обозначения.

4.5. Масса коробки брутто не должна быть более 3 кг. Масса ящика брутто не должна быть более 16 кг.

4.6. На коробке должны быть указаны обозначение и количество деталей в штуках или их масса.

4.7. На ящике должны быть указаны: отправные надписи, наименование деталей, их обозначение и количество в штуках или их масса.

4.8. В каждый ящик должен быть вложен упаковочный лист со штампом ОТК

4.9. Транспортирование деталей пружинных замков разрешается любым видом транспорта.

4.10. Детали пружинных замков должны храниться в сухом вентилируемом помещении, защищенном от попадания влаги, пыли и химикатов, вызывающих коррозию металла.

2

№ изм

10640

№ изв

1435

Инв № дубликата

Инв № подлинника

ЛИСТ РЕГИСТРАЦИИ ИЗМЕНЕНИЙ

№ изм.	Номера страниц				Номер "Изв. об изм."	Подпись	Дата	Срок введения изменения
	Изме- ненных	Заме- ненных	Новых	Анну- лиро- ванных				
1	1	-	6	-	7689	01.05-	23.12.78	1.01-79.