

26-2-11

РЕСТРОЙРС

ый каф

НП  
7.2.1-71

# НОРМАМИ ПЛАНИРОВОЧНЫХ ЭЛЕМЕНТ(О)В

## АДМИНИСТРАТИВНЫЕ ЗДАНИЯ

## НАРОДНЫЕ (УЛЫ)

Иван  
И-2-92

ГОСУДАРСТВЕННЫЙ КОМИТЕТ  
ПО ГРАЖДАНСКОМУ СТРОИТЕЛЬСТВУ И АРХИТЕКТУРЕ  
ПРИ ГОССТРОЕ СССР

Т Е М А  
ОСНОВНЫЕ НАПРАВЛЕНИЯ И ЕДИНАЯ МЕТОДОЛОГИЯ  
ТИПИЗАЦИИ, УНИФИКАЦИИ И СТАНДАРТИЗАЦИИ  
В ЖИЛИЩНО-ГРАЖДАНСКОМ СТРОИТЕЛЬСТВЕ

# **Н О Р М А Л И**

**ОСНОВНЫХ ПЛАНИРОВОЧНЫХ ЭЛЕМЕНТОВ  
ЖИЛЫХ И ОБЩЕСТВЕННЫХ ЗДАНИЙ**

**ОСНОВНЫЕ ПОМЕЩЕНИЯ ЗДАНИЙ  
НАУЧНО-ИССЛЕДОВАТЕЛЬСКИХ ИНСТИТУТОВ,  
ПРОЕКТНЫХ ОРГАНИЗАЦИЙ И  
АДМИНИСТРАТИВНЫХ ЗДАНИЙ**

**А Д М И Н И С Т Р А Т И В Н Ы Е    З Д А Н И Я  
ПОМЕЩЕНИЯ НАРОДНЫХ СУДОВ**

**НП 7.2.1-71**

РАЗРАБОТАНЫ ЦНИИЭП ЗРЕЛИЩНЫХ ЗДАНИЙ И СПОРТИВНЫХ СООРУЖЕНИЙ  
ПРИ МЕТОДИЧЕСКОМ РУКОВОДСТВЕ ЦНИИЭП ЖИЛИЩА И ЦНИИЭП УЧЕБНЫХ ЗДАНИЙ

ОДОБРЕНЫ ГОСГРАЖДАНСТРОЕМ  
ПРИКАЗ ОТ 22 ИЮЛЯ 1971 г. № 132

ЦЕНТРАЛЬНЫЙ ИНСТИТУТ ТИПОВЫХ ПРОЕКТОВ  
МОСКВА-1971

Серия нормалей планировочных элементов жилых и общественных зданий разработана в развитие норм проектирования СНиП в соответствии с программой комплексной темы "Основные направления и единая методология типизации, унификации и стандартизации в жилищно-гражданском строительстве". Ведущие организации по разработке темы - ЦНИИЭП жилища (директор института доктор архитектуры Б.Р. Рубаненко) и ЦНИИЭП учебных зданий (директор института доктор архитектуры Г.А. Галов).

В работе принимают участие институты: ЦНИИЭП зрелищных зданий и спортивных сооружений, ЦНИИЭП торговых зданий, ЦНИИЭП лечебно-курортных зданий, ЦНИИЭП граждансельстрой, КиевЗНИИЭП, Гипроздрав, Союзспортпроект, МНИИТЭП ГлавАНУ г.Москвы, МИСИ им.Куйбышева.

Методическое руководство авторским коллективом по разработке нормалей и их редактирование осуществляют руководитель отдела норм, стандартов и каталогов ЦНИИЭП жилища кандидат архитектуры Д.Б.Хазанов, руководитель сектора нормализации и стандартизации планировочных элементов кандидат архитектуры Е.С.Раева, руководитель сектора унификации ЦНИИЭП учебных зданий кандидат архитектуры Н.С.Богданов

Выпуск НП 7.2.1-71 "Помещения народных судов" разработал ЦНИИЭП зрелищных зданий и спортивных сооружений: директор института Е.Г.Розанов, руководитель отделения научно-исследовательских работ Г.В.Ясный, заведующий отделом административных зданий кандидат архитектуры А.И.Опочинская.

Выпуск НП 7.2.1-71 является одним из выпусков раздела, посвященного административным зданиям (см. выпуски: НП 7.2-70 "Помещения административных зданий", НП 7.2.2-71 "Помещения местных советов").

Ряд выпусков намечен к разработке в 1972 году и последующих годах.

Руководитель раздела архитектор Д.Г.Копелянский.

Автор выпуска НП 7.2.1-71 архитектор А.Я.Розен.

Авторы листов 17 и 18 инженеры М.Ю.Каплинская и А.И.Критская.

Графическое оформление выпуска: архитекторы А.Я.Розен, Н.Е.Гигорская, техник И.И.Громова.

Выпуск одобрен научно-техническим советом ЦНИИЭП зрелищных зданий и спортивных сооружений (протокол № 1 от 29 января 1971г.).

Нормали предназначены для архитекторов, инженеров, техников, преподавателей, студентов архитектурных и строительных вузов и техникумов, а также работников органов юстиции, соответствующих министерств и ведомств.

Отзывы и замечания по нормалям, а также предложения о дальнейшей работе по нормализации планировочных элементов зданий просьба направлять по адресам:

1. Москва, И-434, Дмитровское шоссе, 9, корпус "Б". Центральный научно-исследовательский и проектный институт типового и экспериментального проектирования жилища (ЦНИИЭП жилища). Отдел норм, стандартов и каталогов.

2. Москва, Г-2, ул.Арбат, 12. Центральный научно-исследовательский и проектный институт типового и экспериментального проектирования зрелищных, спортивных и административных зданий и сооружений. Отделение научно-исследовательских работ.

Заявки на приобретение выпусков нормалей следует направлять в Центральный институт типовых проектов по адресу: Москва, Б-66, Спартакоская ул.2-а, корп. В.

---

## ПРЕДИСЛОВИЕ

Нормали планировочных элементов помещений народных судов входят в состав серии нормалей элементов планировки и оборудования жилых и общественных зданий и сооружений.

Целью разработки нормалей является внедрение в типовое проектирование и строительство прогрессивных функциональных и технических решений на основе действующих норм проектирования (СНиП), Государственных стандартов, Единой модульной системы в строительстве (глава СНиП П-А.4-62), унифицированных параметров, с учетом действующих каталогов строительных изделий, мебели и оборудования и перспективных типов крупнопанельных и каркасных конструкций.

Нормали предусматривают применение для полносборного строительства зданий крупнопанельной и каркасной конструкции, а также зданий с несущими стенами из кирпича или блоков. Планировочные решения в основном учитывают обычные условия строительства во II-III климатическом районе СССР в соответствии с главой СНиП П-Л.1-71.

Разработка нормалей проведена на основе опыта проектирования, материалов научно-исследовательских работ и практики эксплуатации зданий. При разработке нормалей учитывались следующие условия:

- габариты человека и групп людей в различных положениях с учетом возрастных групп;
- функциональные и технологические процессы, связанные с индивидуальными физиологическими, социальными и трудовыми функциями человека, а также с работой механизмов и оборудования;
- требования видимости, акустики и звукоизоляции;

- санитарно-гигиенические нормы площади и объема помещений, естественной и искусственной освещенности, кратности обмена воздуха и т.п.;

- каталоги и рекомендации по типам и габаритам технологического, санитарно-технического и электротехнического оборудования, встроенной и передвижной мебели;

- противопожарные требования к ширине и длине эвакуационных путей, типы противопожарного оборудования и устройств;

- правила техники безопасности при размещении технологического и специального оборудования;

- технико-экономические показатели (объемно-планировочные), установленные нормами и программами проектирования.

В полный состав нормалей планировочного элемента входят:

1. Схема функциональной взаимосвязи помещений в соответствии с общей объемно-планировочной структурой зданий.

2. Исходные данные, основные нормативы.

3. Исходные габариты, антропометрические данные.

4. Номенклатура мебели и оборудования (со ссылками на соответствующие каталоги).

5. Типы и габариты мебели (передвижной и встроенной) и оборудования (технологического, санитарно-технического, электротехнического и др. со схематическими чертежами и размерами).

6. Основные функциональные рабочие зоны в трех измерениях с размещением мебели и оборудования.

7. Габаритная схема помещения или объемно-планировочного элемента с расположением оборудования и мебели с указанием их размеров и минимальных нормативных расстояний между предметами мебели и оборудования.

8. Планировка помещения (при необходимости также разрезы или развертка стен) применительно к основным конструктивным системам и унифицированным модульным параметрам.

9. Схема санитарно-технического оборудования помещения.

10. Схема электротехнического и слаботочного оборудования.

11. Схема технологического оборудования (кинотехнологическое, механическое, тепловое, холодильное и др. специальное оборудование).

12. Требования к отделке помещений.

13. Примеры планировок с применением нормалей.

На чертежах оборудования указаны основные габаритные размеры. На схемах планировочных узлов и на общих габаритных схемах указываются две категории размеров:

а) размеры элементов оборудования и отдельные твердо установленные параметры;

б) минимальные размеры со знаком " $\geq$ " (т.е. более или равно) расстояний между предметами (оборудования и проходов).

Ширина и длина помещений на габаритных схемах также является минимальной и указывается со знаком " $\geq$ ". На некоторых листах минимальные размеры оговорены специальным примечанием, в этом случае знак " $\geq$ " опущен.

На схемах планировки помещений, разработанных применительно к основным конструктивным системам, указаны унифицированные модульные параметры, соответствующие главе СНиП П-А.4-62 "Единая модульная система. Основные положения проектирования" с учетом опыта проектирования и рекомендаций научно-исследовательских институтов. В связи с этим на чертежах приводятся точные размеры всех элементов планировки и привязки конструктивных элементов к модульным разбивочным осям.

Размеры на чертежах планировочных нормалей указаны в см, размеры на чертежах оборудования и на габаритных схемах - в мм.

В законченном виде серия нормалей будет содержать унифицированные объемно-планировочные решения помещений, соответствующих номенклатуре типовых проектов массовых жилых и общественных зданий.

Подготавливаемая для издания серия нормалей состоит из следующих глав:

1. Нормали основных помещений жилых зданий.

2. Нормали основных помещений зданий учебно-воспитательного назначения.

3. Нормали основных помещений торговых зданий и предприятий общественного питания.

4. Нормали основных помещений предприятия хозяйственно-бытового и коммунального обслуживания.

5. Нормали основных помещений зданий зрелищного, культурно-просветительного назначения и спортивных сооружений.

6. Нормали основных помещений зданий лечебно-оздоровительного назначения и массового отдыха.

7. Нормали основных помещений зданий научно-исследовательских институтов, проектных организаций и административных зданий.

Нормали выходят в свет отдельными выпусками по разделам: жилые дома, гостиницы, общежития, дома для престарелых, детские ясли-сады, школы, профессионально-технические училища, средние и высшие учебные заведения, магазины, столовые, помещения предприятий бытового обслуживания, клубы, спортивные сооружения различного назначения, административные здания и др.

Для маркировки разделов серии приняты следующие буквенные и цифровые обозначения: НП - нормали планировочные. Следующие цифры означают: первая - порядковый номер главы, охватывающей ряд зданий, объединяемых по однородным функциональным признакам; вторая - порядковый номер раздела, включающего определенный вид здания; третья - порядковый номер подраздела, включающего типы зданий. После дефиса указан год утверждения нормалей.

Например, маркой НП 7.2.1-7I обозначено:

НП - нормали планировочные.

7 - нормали основных помещений зданий научно-исследовательских институтов, проектных организаций и административных зданий;

2 - помещения административных зданий;

I - помещения народных судов;

7I - год утверждения.

Внутри каждого выпуска нормалей листы альбома имеют свои порядковые номера.

х х  
х

Выпуск НП 7.2.1-71 "Помещения  
народных судов"

Выпуск "Помещения народных судов"

НП 7.2.1-71 является дополнительным к нормам "Помещения административных зданий" НП 7.2-70 и иллюстрирует основные принципы функционально-планировочных решений, отвечающих требованиям отправления правосудия в народных судах; он может быть использован также при проектировании зданий областных, краевых и др. судов.

Разработка нормативов "Помещения народных судов" проведена на основе материалов научно-исследовательских работ, обобщения опыта проектирования и эксплуатации зданий, с учетом рекомендаций, полученных от работников судебных органов.

Поскольку для размещения народных судов требуются здания небольшого объема и этажности, в нормах приведены планировки для зданий со стенами из кирпича. Планировки даны с учетом стандартного планировочного модуля и применения панелей перекрытий по каталогу индустриальных изделий ИИ-03-02. При использовании панелей перекрытий по строительному каталогу, часть 3 (серия I.14I-I, выпуски 1 и 2) привязку стен к строительным осям следует изменить. Высота этажей при проектировании назначается также с учетом модульных размеров и должна приниматься, как правило, 3,3 м. Для залов судебных заседаний допускается увеличение высоты этажа до 3,6-4,2 м.

Планировка залов судебных заседаний дается в прямоугольных габаритах и с горизонтальными полами; планировка залов судебных заседаний с прямоугольным планом и горизонтальным полом может служить основой для проектирования залов другой формы, залов с наклонными полами и т.д.

В головной (процессуальной) части залов для размещения состава народного суда предусматривается устройство подиума высотой 30-45 см в один (в небольших залах) или два (в крупных залах) уровня. В последнем случае на нижнем уровне располагаются места для сторон и кафедры свидетелей.

При нормализации залов судебных заседаний учтена система функциональной взаимосвязи их с совещательной комнатой, комнатой свидетелей, кулуарами и конвойной. Как правило, входы в зал из этих помещений должны быть отдельными и расположены таким образом, чтобы исключить или свести до минимума нежелательные контакты публики с судьями (при удалении их на совещание), свидетелями (при проходе к кафедре для дачи показаний) и арестованными (при проходе к скамье подсудимых). Используя средства планировки, следует стремиться исключить возможность таких контактов и за пределами залов судебных заседаний. Совещательные комнаты залов судебных заседаний по уголовным делам должны быть обеспечены отдельными санитарными узлами на одно очко с умывальником.

Нормами предусматривается оснащение народных судов средствами сигнализации и связи с помощью технических устройств, серийно выпускаемых отечественной промышленностью. Применение средств звукозаписи при слушании дел в судебных заседаниях не нормализуется, поскольку наиболее рациональные типы оборудования и оптимальная методика использования его еще окончательно не определились. Использование для этой цели модифицированных магнитофонов типа "Инда", применяемых в настоящее время в практике некоторых судов, специальных изменений в планировке залов судебных заседаний не влечет и требует лишь большего стола для секретаря судебных заседаний (по номенклатуре - поз.36).

Залы должны, как правило, иметь естественное освещение. Рекомендуется устройство верхнего двухстороннего или зенитного естественного освещения. При соответствующем технико-экономическом обосновании допускается строительство залов без естественного освещения.

Для искусственного освещения в народных судах рекомендуется применять люминесцентные светильники. В данном выпуске нормативов приведены примеры подбора и размещения светильников в залах, обеспечивающие получение уровней вер-

тикальной и горизонтальной освещенности, отвечающих условиям проведения судебных заседаний.

Залы судебных заседаний должны быть изолированы от наружных и внутренних шумов. Между залом судебных заседаний и совещательной и свидетельской комнатами должна быть обеспечена полная звукоизоляция. Для снижения в залах уровня собственного шума, их не следует оборудовать стульями с откидными сиденьями; в дверях, ведущих в залы судебных заседаний из кулуаров, следует устраивать остекленное смотровое окно размером не менее 250 x 70 мм на высоте 1,4-1,5 м от пола.

Устройство залов площадью более 100 м<sup>2</sup>, залов с отношением сторон в плане более 1:2, а также залов с ограждениями криволинейной формы, требует осуществления акустических мероприятий, определяемых специальным расчетом.

С целью укрупнения зданий, снижения стоимости их строительства и эксплуатации, оптимизации функциональных связей между различными юридическими учреждениями, с народным судом рекомендуется кооперировать прокуратуру, нотариальную контору, юридическую консультацию, а также отдел внутренних дел (милицию). При этом рабочие помещения этих учреждений следует, по возможности, изолировать от мест скопления посетителей народного суда.

Приведенные в данном выпуске планировки помещений являются примерами проектных решений и не исчерпывают всех возможных вариантов проектирования помещений народных судов на основе унифицированных планировочных элементов.

#### Перечень листов

1. Схемы организационной структуры и взаимосвязи помещений.
2. Исходные габариты
3. Номенклатура мебели.
4. Типы и габариты мебели для залов судебных заседаний.
5. Типы и габариты мебели для залов судебных заседаний.
6. Габаритные схемы залов судебных заседаний.
7. Залы судебных заседаний 6,0х6,0 м и 6,0 х 9,0 м. Примеры планировки.
8. Залы судебных заседаний 6,0 х 9,0 м. Примеры планировки.
9. Залы судебных заседаний 9,0 х 12,0 м. Примеры планировки.
10. Канцелярия, комната свидетелей, совещательная комната. Примеры планировки.
11. Спецификация мебели.
12. Спецификация мебели (продолжение).
13. Спецификация мебели (продолжение).
14. Спецификация мебели (продолжение).
15. Спецификация мебели (окончание).
16. Схема внутренней сигнализации и связи.
17. Зал судебных заседаний 6,0 х 9,0 м. Искусственное освещение. (Пример подбора люминесцентных светильников).
18. Зал судебных заседаний 9,0 х 12,0 м. Искусственное освещение. (Пример подбора люминесцентных светильников).

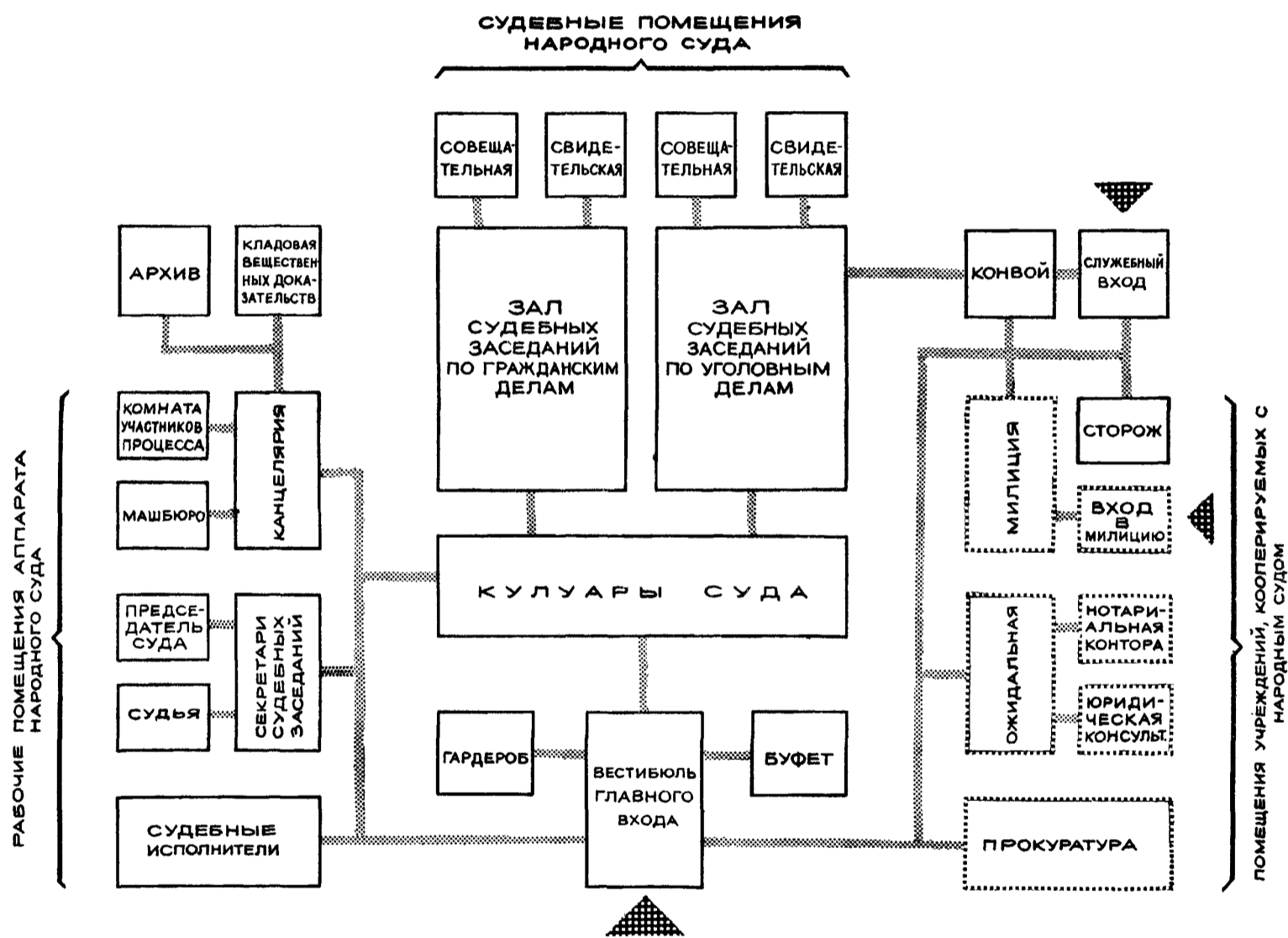
Руководитель раздела  Д.Кобелянский

Автор выпуска  А.Розен

## СХЕМА ОРГАНИЗАЦИОННОЙ СТРУКТУРЫ НАРОДНЫХ СУДОВ



## СХЕМА ВЗАИМОСВЯЗИ ПОМЕЩЕНИЙ



## РЕКОМЕНДУЕМЫЙ НАБОР ЗАЛОВ СУДЕБНЫХ ЗАСЕДАНИЙ В ЗАВИСИМОСТИ ОТ КОЛИЧЕСТВА СУДЕЙ

ТИПЫ ЗАЛОВ	КОЛИЧЕСТВО ЗАЛОВ						
	ПРИ 1 СУДЬЕ	ПРИ 2 СУДЬЯХ	ПРИ 3 СУДЬЯХ	ПРИ 4 СУДЬЯХ	ПРИ 5 СУДЬЯХ	ПРИ 6 СУДЬЯХ	ПРИ 7 СУДЬЯХ
ПО ГРАЖДАН. ДЕЛАМ	30 м <sup>2</sup>		1		1		1
	50 м <sup>2</sup>	1	1	1	1	1	1
ПО УГОЛОВН. ДЕЛАМ	50 м <sup>2</sup>			1	1	2	2
	100 м <sup>2</sup>	1	1	1	1	1	1

с. прим. 3

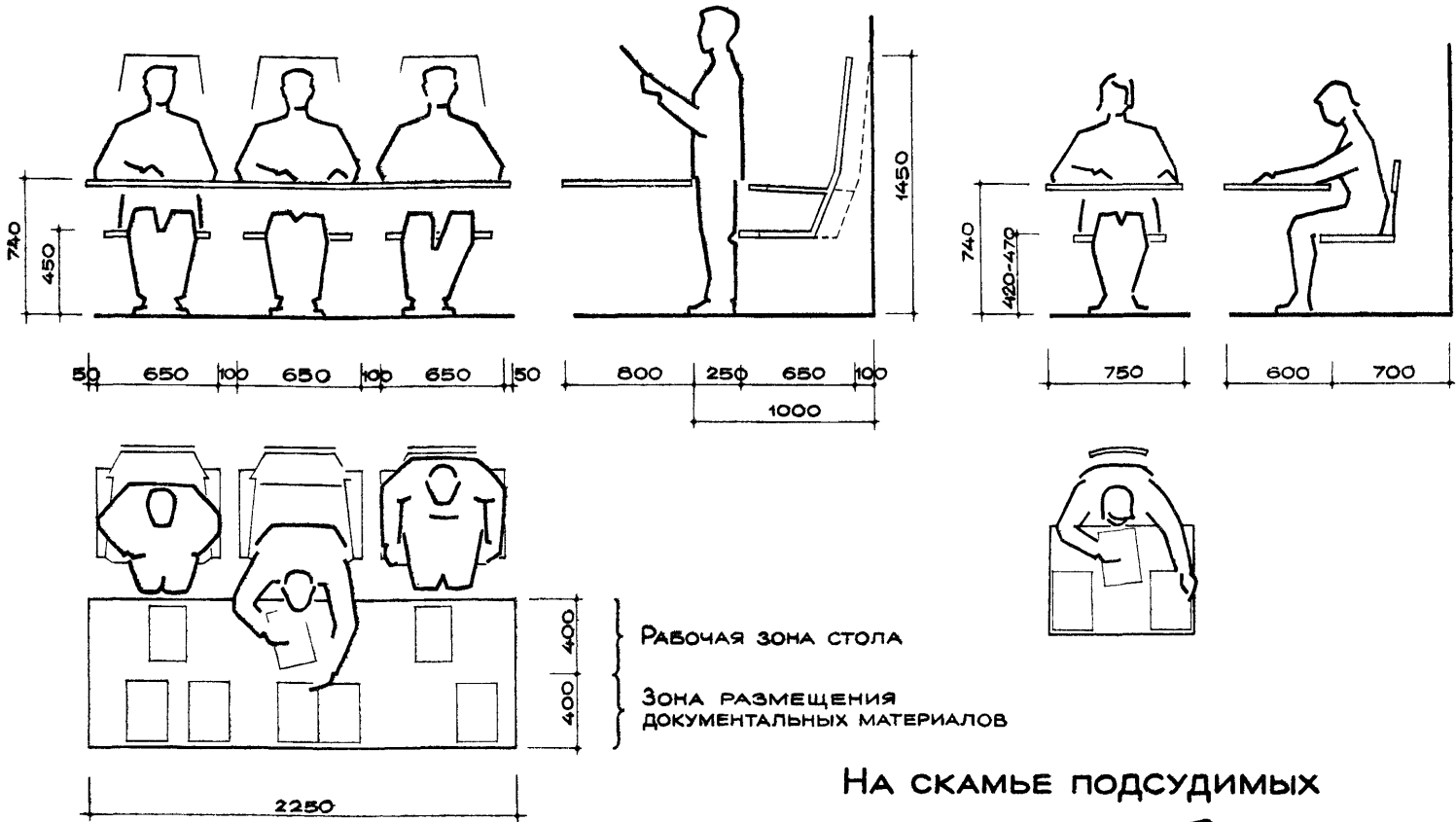
## ПРИМЕЧАНИЯ:

1. В данных нормах разработаны специфические помещения народного суда: залы судебных заседаний, комнаты свидетелей, совещательная комната, канцелярия; при проектировании остальных помещений следует руководствоваться основными нормами «Помещения административных зданий» НП 7.2-70.
2. В небольших народных судах возможно совмещение или исключение отдельных помещений, указанных в схеме. Например, возможно размещение в общей рабочей комнате секретарей судебных заседаний и канцелярии, совмещение ожидальной с вестибюлем, исключение буфета, машбюро и т.д. В крупных народных судах (с 6 судьями и более) образуется две канцелярии: по уголовным делам и по гражданским делам.
3. В народных судах, располагаемых в сельских населенных пунктах, залы судебных заседаний по уголовным делам рекомендуется принимать площадью до 65 м<sup>2</sup> (с 55-60 местами для публики).



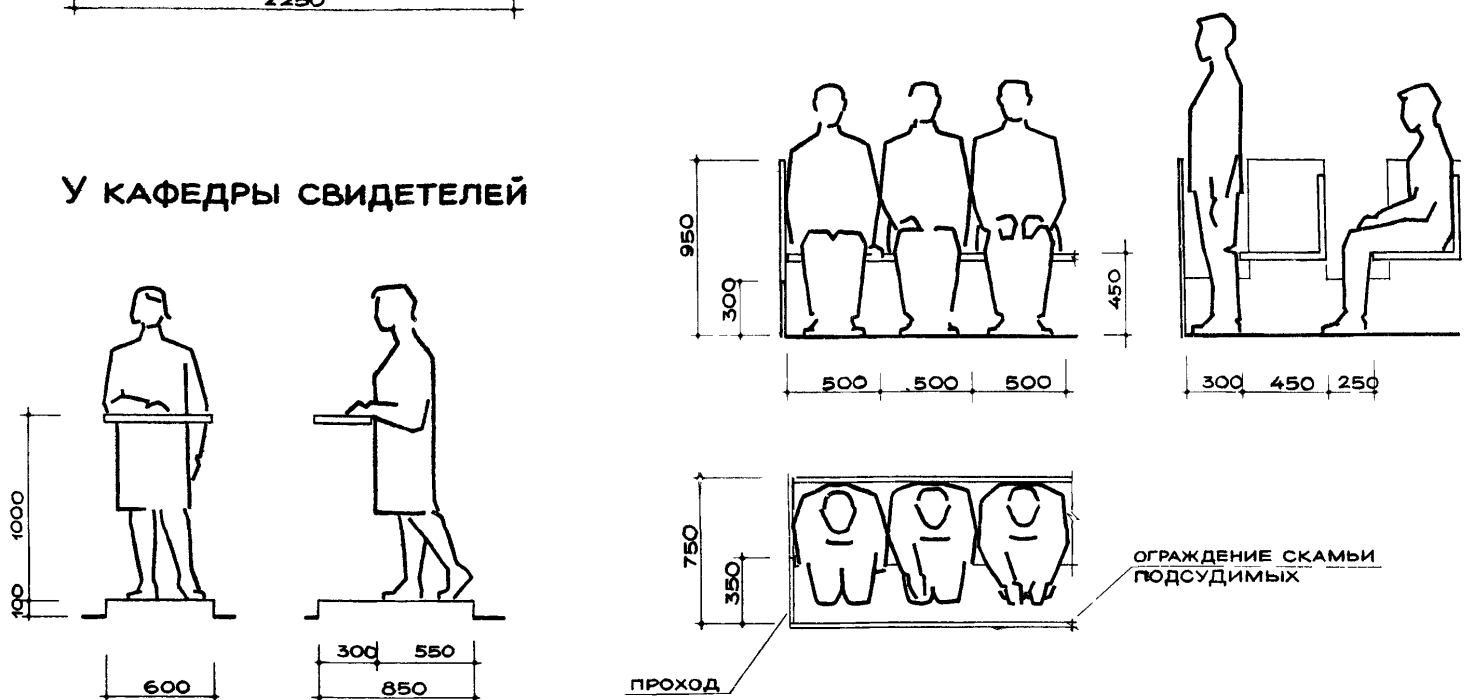
**За столом судей**

**За столом секретаря  
судебных заседаний**



**На скамье подсудимых**

**У кафедры свидетелей**



**ПРИМЕЧАНИЕ.** На листе приведены исходные габариты мест в зале судебных заседаний; исходные габариты человека и рабочих мест в других помещениях народного суда - см. основные нормы «Помещения административных зданий» НП 7.2-70, листы 2 и 3.

№ п/п	Наименование предметов мебели	Тип (примеры)	Габаритные размеры в мм	Изготовители
33	Стол судей	ОН-098-01	3200x800x840	Мебель изготавливается по специальному заказу Министерства юстиции СССР
34	Стол судей	ОН-098-01а	2400x800x840	
35	Стол секретаря судебных заседаний, представителей сторон	ОН-098-06а	750x600x740	
36	Стол представителей сторон	ОН-098-06	1050x600x740	
37	Кафедра свидетелей	ОН-098-07	850x600x1100	
38	Кресло судьи	ОН-098-02а	700x600x1445	
39	Кресло рабочее	ОН-098-03	560x460x780	
40	Стул подъемно-поворотный	ОН-043-05/67	440x480x800	
41	Стул рабочий	чертежей нет	460x460x480	
42	Скамья для публики	ОН-098-10а	1000x520x760	
43	Скамья для публики	ОН-098-10	1500x520x760	
44	Барьер секционный:	ОН-098-09		
	а) секция рядовая		1000x80x950	
	б) секция рядовая		1500x80x950	
45	Скамья для подсудимых	ОН-098-10в	1000x520x760	
46	Скамья для подсудимых	ОН-098-10б	1500x520x760	
47	Ограждение скамьи подсудимых секционное:	ОН-098-08а		
	а) секция угловая		600x80x950	
	б) секция рядовая		500x80x950	
	в) секция с дверцей		400x80x950	

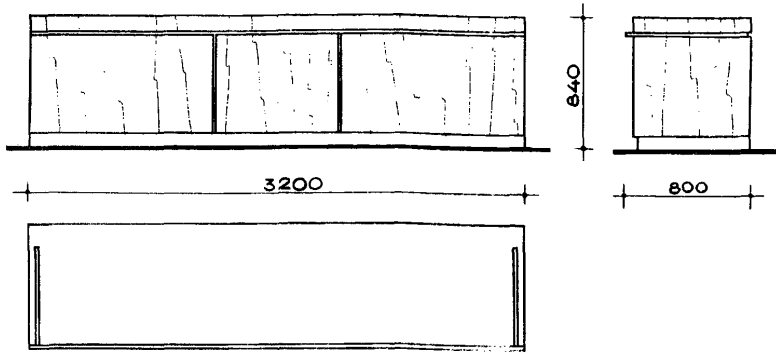
## П Р И М Е Ч А Н И Я :

1. В качестве примеров в номенклатуре принята мебель, разработанная в 1970 г. Всесоюзным проектно-конструкторским и технологическим институтом мебели по заказу Верховного Суда РСФСР.

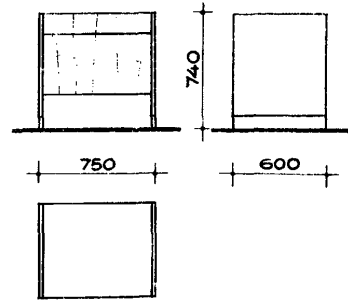
2. Нумерация позиций в данной номенклатуре продолжает нумерацию позиций, принятую в номенклатуре основных нормалей "Помещения административных зданий" НП 7.2-70, лист 4.

3. Общие виды мебели в соответствии с данной номенклатурой см. на листах 4 и 5.

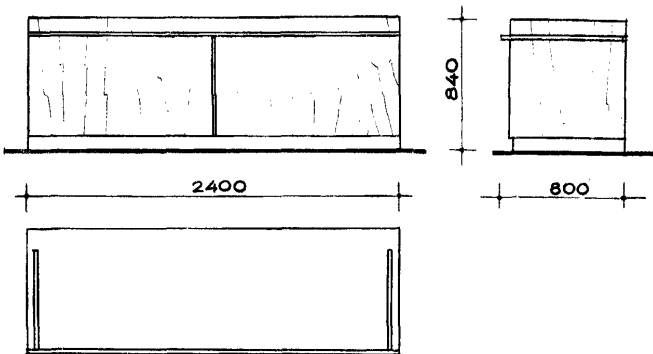
33 стол судей



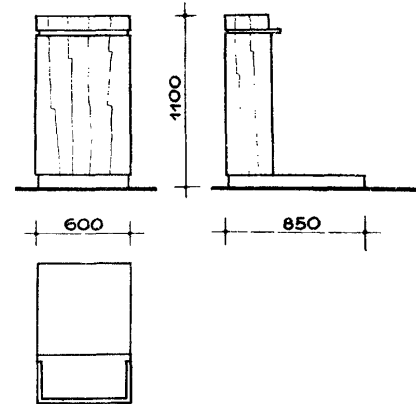
35 стол секретаря судебных заседаний, представителей сторон



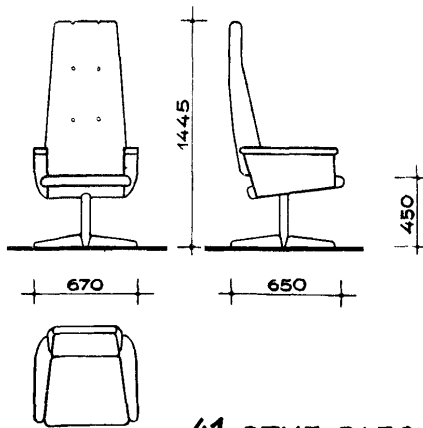
34 стол судей



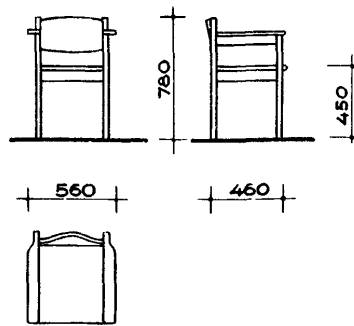
37 кафедра свидетелей



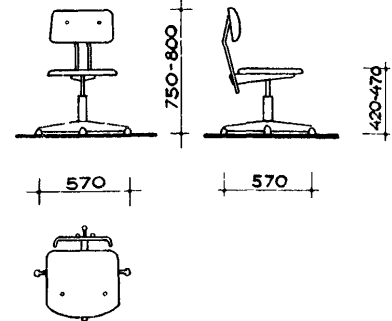
38 кресло судьи



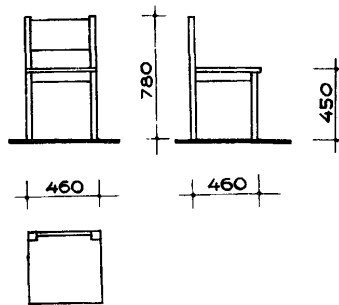
39 кресло рабочее



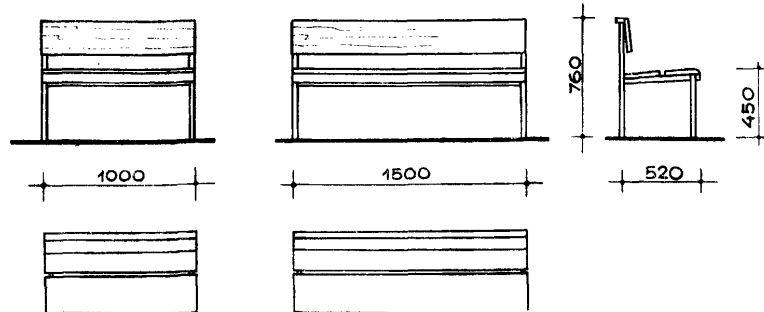
40 стул подъемно-поворотный



41 стул рабочий

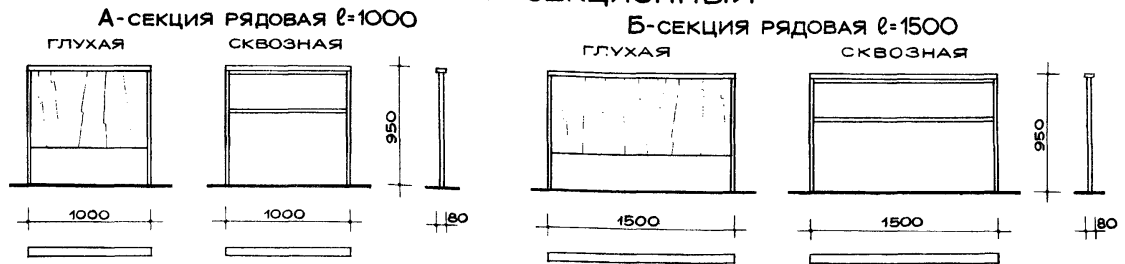


42,43 скамьи для публики

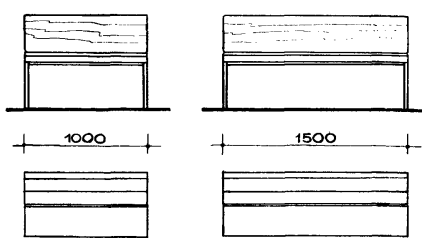


**ПРИМЕЧАНИЯ:** 1. Стол для представителей сторон (по номенклатуре поз. 36) на листе не приведен.  
2. Общие примечания - см лист 5.

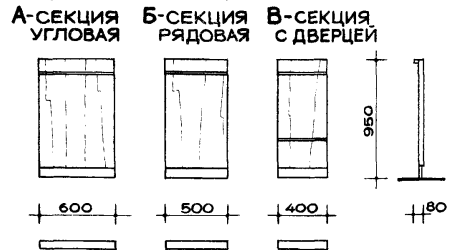
44 БАРЬЕР СЕКЦИОННЫЙ



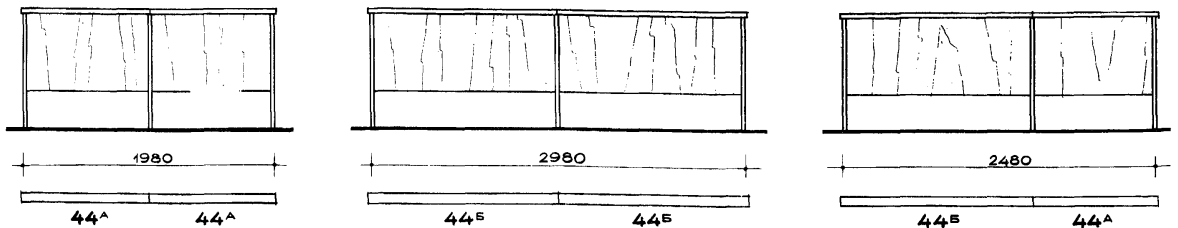
45,46 скамья для подсудимых



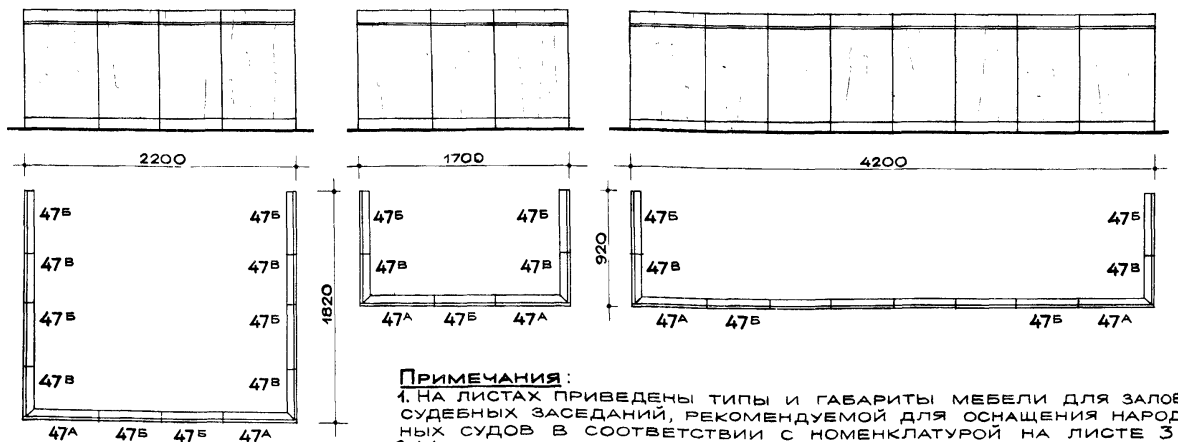
47 ОГРАЖДЕНИЕ СКАМЬИ ПОДСУДИМЫХ СЕКЦИОННОЕ



ПРИМЕРЫ КОМПЛЕКТАЦИИ БАРЬЕРА ИЗ ОТДЕЛЬНЫХ СЕКЦИЙ

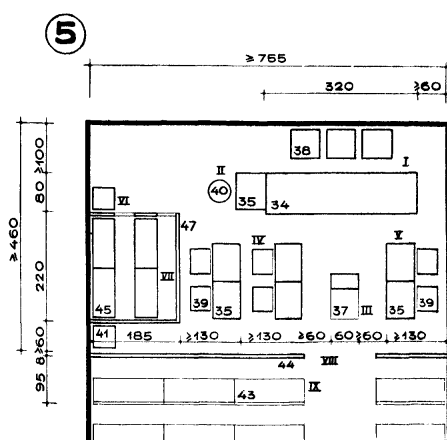
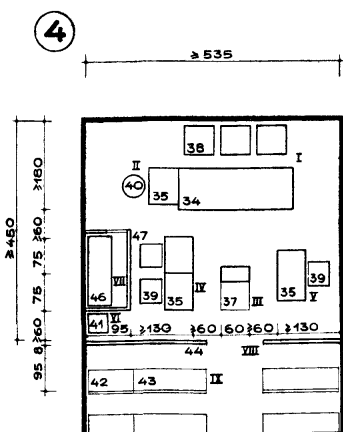
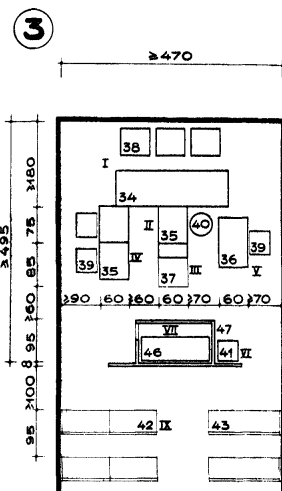
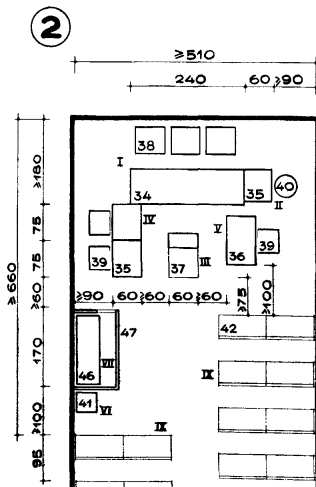
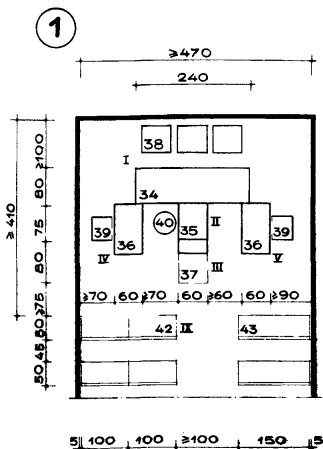


ПРИМЕРЫ КОМПЛЕКТАЦИИ ОГРАЖДЕНИЯ СКАМЬИ ПОДСУДИМЫХ ИЗ ОТДЕЛЬНЫХ СЕКЦИЙ



ПРИМЕЧАНИЯ:

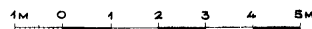
1. НА ЛИСТАХ ПРИВЕДЕНЫ ТИПЫ И ГАБАРИТЫ МЕБЕЛИ ДЛЯ ЗАЛОВ СУДЕБНЫХ ЗАСЕДАНИЙ, РЕКОМЕНДУЕМОЙ ДЛЯ ОСНАЩЕНИЯ НАРОДНЫХ СУДОВ В СООТВЕТСТВИИ С НОМЕНКЛАТУРОЙ НА ЛИСТЕ 3;
2. МЕБЕЛЬ ДЛЯ ОСНАЩЕНИЯ ДРУГИХ ПОМЕЩЕНИЙ НАРОДНЫХ СУДОВ, А ТАКЖЕ СРЕДСТВА ОРГАТЕХНИКИ СЛЕДУЕТ ПРИНИМАТЬ ПО НОМЕНКЛАТУРЕ ОСНОВНЫХ НОРМАЛЕЙ «ПОМЕЩЕНИЯ АДМИНИСТРАТИВНЫХ ЗДАНИЙ» Н П 72-70, ЛИСТЫ 6-11.
3. ВСЕ РАЗМЕРЫ НА ЛИСТАХ «ТИПЫ И ГАБАРИТЫ МЕБЕЛИ» В ММ.



№№ СХЕМ	НАЗНАЧЕНИЕ ЗАЛА	ПРОЦЕССУАЛЬНАЯ ЧАСТЬ ЗАЛА	
		ГАБАРИТЫ В СМ.	ПЛОЩАДЬ М <sup>2</sup>
1	ДЛЯ ГРАЖДАНСКИХ ДЕЛ	410×470	19.0
2	ДЛЯ УГОЛОВНЫХ ДЕЛ	660×510	31.0
3	— — —	495×470	23.0
4	— — —	450×530	24.5
5	— — —	460×755	34.5

**ЭКСПЛИКАЦИЯ.**

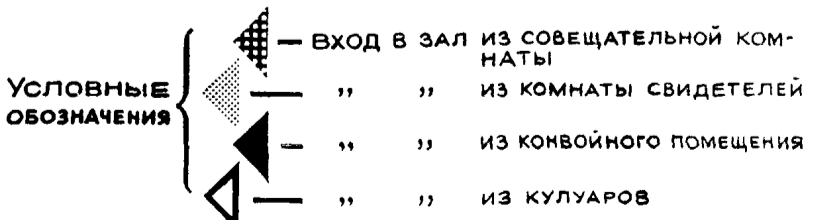
- I. СУДЬИ
- II. СЕКРЕТАРЬ СУДЕБНЫХ ЗАСЕДАНИЙ
- III. КАФЕДРА СВИДЕТЕЛЕЙ
- IV. ЗАЩИТНИК, ОТВЕТЧИК
- V. ОБВИНИТЕЛЬ, ИСТЕЦ
- VI. МЕСТО КОНВОЯ
- VII. СКАМЬЯ ПОДСУДИМЫХ
- VIII. БАРЬЕР
- IX. СКАМЬИ ДЛЯ ПУБЛИКИ



**ПРИМЕЧАНИЯ:**

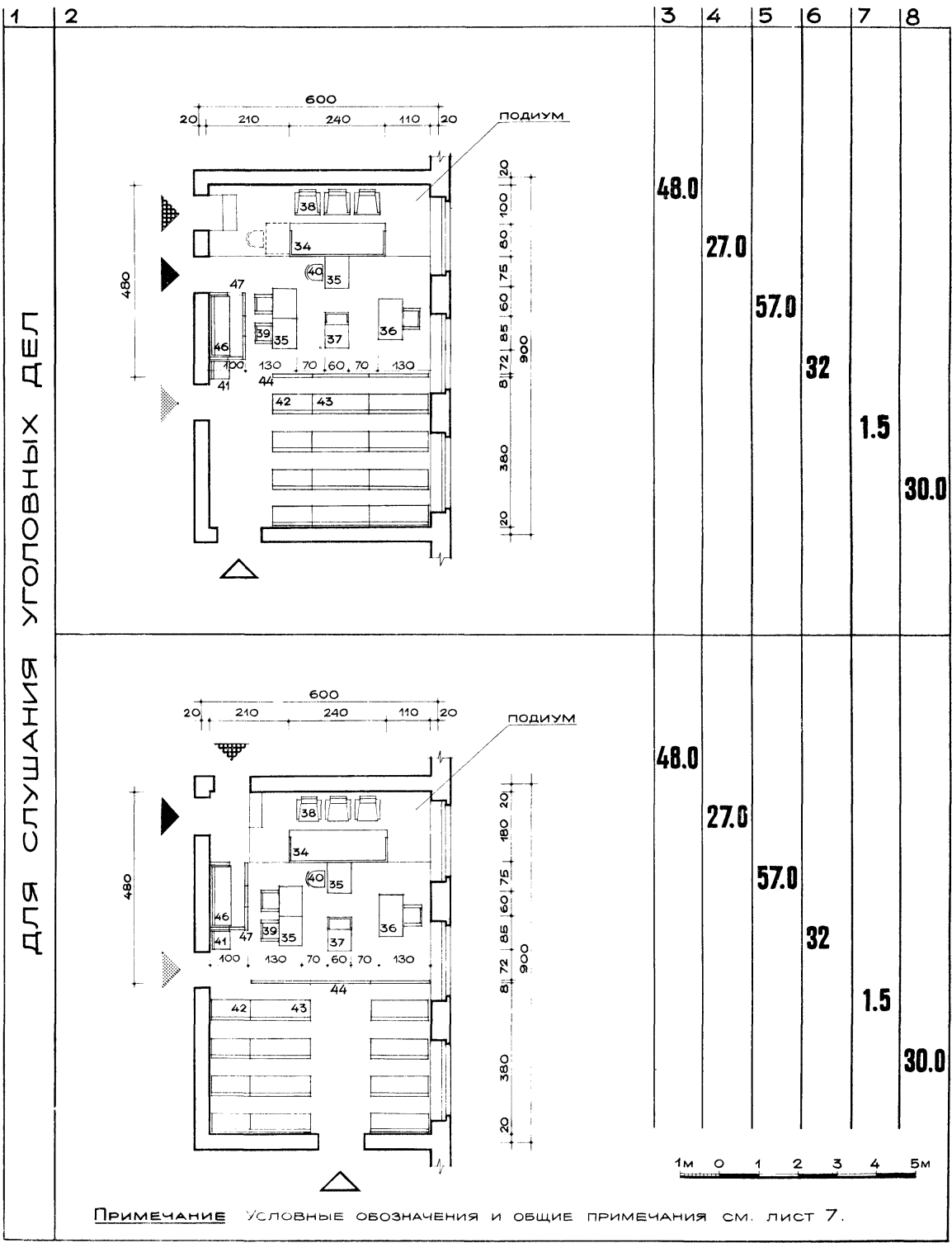
- 1. ШИРИНА ПРОХОДОВ НА СХЕМАХ - МИНИМАЛЬНАЯ, ГАБАРИТЫ МЕБЕЛИ - РЕКОМЕНДУЕМЫЕ.
- 2. ДВЕРНЫЕ ПРОЕМЫ НА СХЕМАХ УСЛОВНО НЕ ПОКАЗАНЫ.

НАЗНАЧЕНИЕ ЗАЛА	ПРИМЕРНАЯ ПЛАНИРОВКА ЗАЛА	Площадь зала		Площадь процессуальной части		Количество мест для публики	Площадь зала на 1 место	Коефф. насыщения помещения мебелью
		м <sup>2</sup>	м <sup>2</sup>	м <sup>2</sup>	%			
1	2	3	4	5	6	7	8	
Для слушания гражданских дел		31.5	23.5	75.0	16	2.0	31.5	
Для слушания уголовных дел		48.0	29.0	60.0	24	2.1	30.0	



**ПРИМЕЧАНИЯ:**

1. Маркировка мебели на планах соответствует позициям номенклатуры (см лист 3)
2. Световой фронт при боковом освещении — слева от судей и против скамьи подсудимых; рекомендуется устройство двустороннего верхнего или зенитного естественного освещения
3. Привязка наружных стен 20см указана условно и уточняется при проектировании.

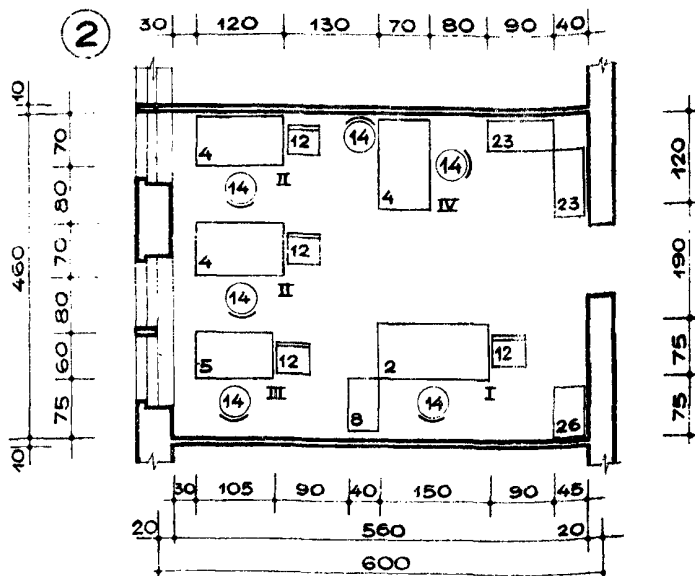
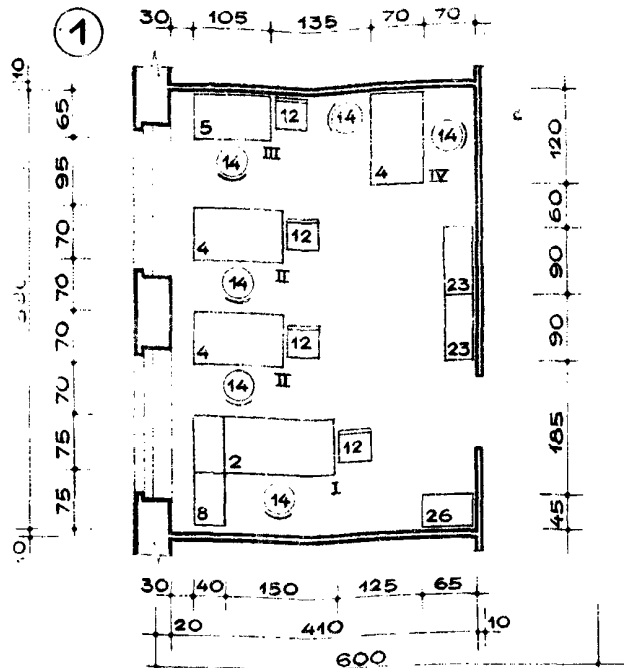




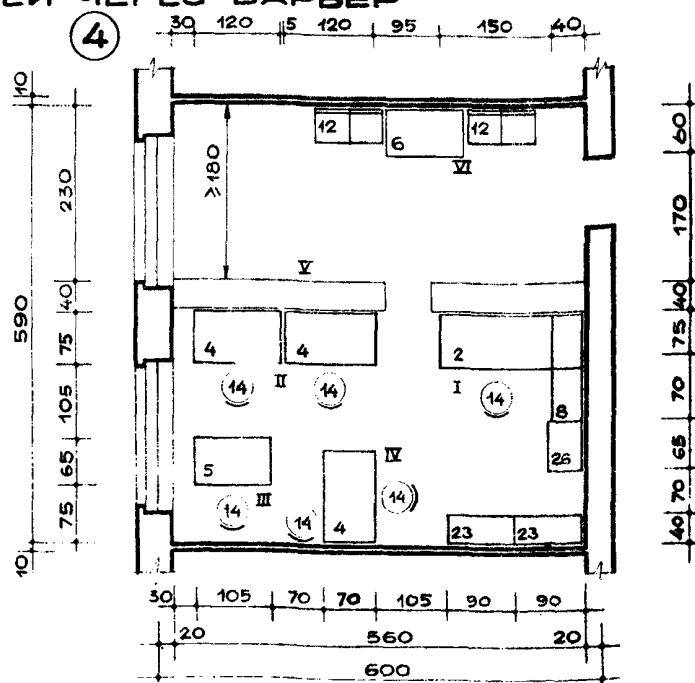
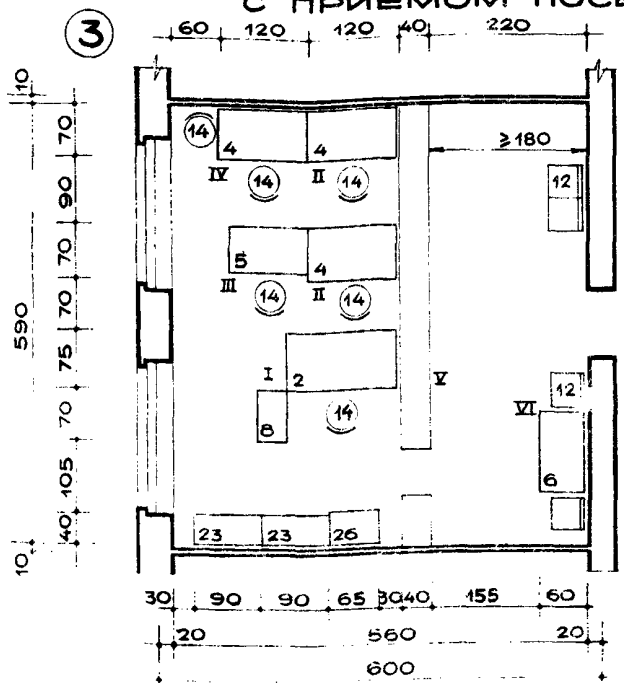


## КАНЦЕЛЯРИИ

С ПРИЕМОМ ПОСЕТИТЕЛЕЙ НА РАБОЧИХ МЕСТАХ



С ПРИЕМОМ ПОСЕТИТЕЛЕЙ ЧЕРЕЗ БАРЬЕР



### Экспликация.

- I СЕКРЕТАРЬ СУДА
- II СЕКРЕТАРЬ СУДЕБНЫХ ЗАСЕДАНИЙ
- III МАШИНИСТКА
- IV СТОЛ ПРЕДСТАВИТЕЛЕЙ СТОРОН
- V БАРЬЕР
- VI СТОЛ ДЛЯ ПОСЕТИТЕЛЕЙ

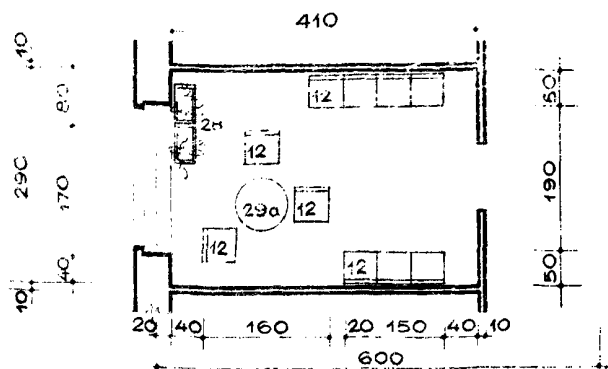
### ПРИМЕЧАНИЯ:

1. ВАРИАНТЫ ПЛАНИРОВКИ КАНЦЕЛЯРИИ ОТНОСЯТСЯ К НАРОДНЫМ СУДАМ С ДВУМЯ СУДЬЯМИ.
2. ПРИВЯЗКА НАРУЖНЫХ СТЕН 20 СМ УКАЗАНА УСЛОВНО И УТОЧНЯЕТСЯ ПРИ ПРОЕКТИРОВАНИИ.

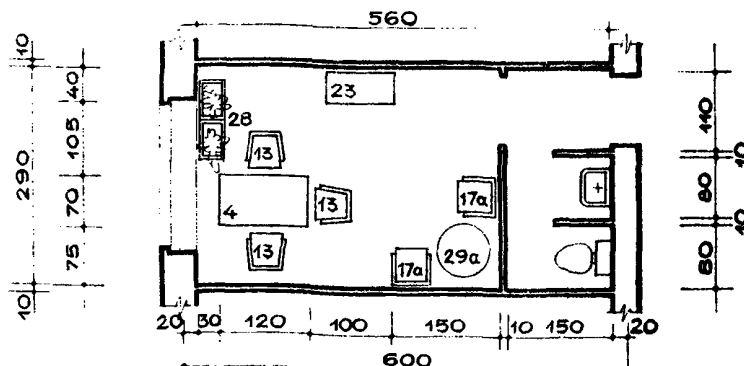


НАИМЕНОВАНИЕ ПОМЕЩЕНИЯ	Площадь помещения	Площадь на 1 рабочее место	КОЭФФИЦИЕНТ НАСЫЩЕНИЯ ПОМЕЩЕНИЯ МЕБЕЛЬЮ
	м <sup>2</sup>	м <sup>2</sup> /чел.	%
КАНЦЕЛЯРИЯ, ВАР. 1	24.0	4.0	32.0
КАНЦЕЛЯРИЯ, ВАР. 2	24.5	4.1	31.0
КАНЦЕЛЯРИЯ, ВАР. 3	33.0	5.5	25.0
КАНЦЕЛЯРИЯ, ВАР. 4	33.0	5.5	26.0
КОМНАТА СВИДЕТЕЛЕЙ	12.0	—	27.0
СОВЕЩАТЕЛЬНАЯ КОМН.	12.0	4.0	29.0

## КОМНАТА СВИДЕТЕЛЕЙ



## СОВЕЩАТЕЛЬНАЯ КОМНАТА



ДЛЯ ЗАЛОВ СУДЕБНЫХ ЗАСЕДАНИЙ

№ по оме- н- кдату- ре	Характеристика залов су- дебных заседаний Наименование предметов мебели	Залы судебных заседаний						
		для слушания Гражданских дел		для слушания уголовных дел				
		пло- щадью 30 м2	пло- щадью 50 м2	площадью 50 м2			площадью 100 м2	
33	Стол судей 3200x800 мм	-	-	-	-	-	I	I
34	Стол судей 2400x800 мм	I	I	I	I	I	-	-
35	Стол секретарей судебных заседаний, представителей сторон 750x600 мм	I	I	4	4	4	7	7
36	Стол представителей сторон 1050x600 мм	2	2	-	-	-	-	-
37	Кафедра свидетелей 900x600	I	I	I	I	I	I	I
38	Кресло судьи	3	3	3	3	3	3	3
39	Кресло рабочее	2	2	3	3	3	6	6
40	Стул подъемно-поворотный	I	I	I	I	I	I	I
41	Стул рабочий	-	-	2	2	2	2	2
42	Скамья для публики 1000x520 мм	8	18	12	4	4	24	7
43	Скамья для публики 1500x520 мм	-	-	-	8	8	12	28
44	Барьер секционный: а) секция рядовая $l=1000$ мм	-	-	2	I	-	2	2
	б) секция рядовая $l=1500$ мм	-	-	I	2	3	3	3
45	Скамья для подсудимых 1000x520 мм	-	-	2	-	-	4	2
46	Скамья для подсудимых 1500x520 мм	-	-	-	I	I	-	-
47	Ограждение скамьи подсудимых секционное: а) секция угловая $l=600$ мм	-	-	2	2	2	2	2
	б) секция рядовая $l=500$ мм	-	-	4	3	3	8	6
	в) секция с дверцей $l=400$ мм	-	-	2	2	2	2	4

ДЛЯ ПРОЧИХ ПОМЕЩЕНИЙ НАРОДНЫХ СУДОВ

I	Наименование помеще- ний Наименование пред- метов мебели	Кабинет председа- теля суда	Кабинет судьи(х)	Канцелярия	М а ш б ю р о	Комната предстали- телей сторон	Комната секретарей судебных заседаний	Комната судебных исполнителей	Комната свидетелей(х)	Совещательная ком- ната (х)	А р х и в	К у л т у р ы	К о н в о й н а я	Комната сторожа
П Р И О Д Н О М С У Д Ь Е														
I	Стол рабочий двухтумбовый 1500x750x730 мм	I	-	-	-	-	-	-	-	-	-	-	-	-
2	Стол рабочий однотумбовый с приставкой 1500x750x730 мм	-	-	-	I	-	-	-	-	-	-	-	-	-
4	Стол рабочий однотумбовый 1200x700x730 мм	-	-	-	2	-	I	-	I	I	-	-	I	I
5	Стол для машинистки 1050x600x680 мм	-	-	-	I	-	-	-	-	-	-	-	-	-

I	2	3	4	5	6	7	8	9	10	11	12	13	14	15
6	Стол вспомогательный 1050x600x730 мм	-	-		I			-	-	-	-	I	-	-
8	Шкаф-приставка (тумба) 700x400x680 мм	I	-		I			I	-	-	-	-	-	-
12	Стул рабочий	6	-		3			3	10	-	1	15	4	2
13	Кресло рабочее	I	-		-			-	-	3	-	-	-	-
14	Стул рабочий подъемно-поворотный	-	-		5			I	-	-	-	-	-	-
17а	Кресло для отдыха	-	-		-			-	-	2	-	-	-	-
20	Шкаф-секция 900x400x730 мм	-	I		-			-	-	I	-	-	-	-
23	Шкаф комбинированный 900x400x1650 мм	I	-		2			I	-	-	-	-	-	-
25	Шкаф закрытый 700x400x1650 мм	-	-		-			-	-	-	-	-	-	-
26	Шкаф негорюемый 650x450x1480 мм	I	-		I			I	-	-	-	-	-	-
27а	Стеллаж стационарный металличе- ческий 1930x210x1990 мм	-	-		-			-	-	-	3	-	-	-
28	Цветочница 550x350 мм	I	-		-			-	2	2	-	2	-	-
29а	Столик журнальный d=750 мм	-	-		-			-	I	I	-	I	-	-
32	Стол-приставка для посетителей 600x600x730 мм	I	-		-			-	-	-	-	-	-	-

П Р И Д В У Х С У Д Ъ Я Х

1	Стол рабочий двухтумбовый 1500x750x730 мм	I	I		-			-	-	-	-	-	-	-
2	Стол рабочий однотумбовый с приставкой 1500x750x730 мм	-	-		I			-	-	-	-	-	-	-
4	Стол рабочий однотумбовый 1200x700x730 мм	-	-		3			2	-	I	I	-	I	I
5	Стол для машинистки 1050x600x680 мм	-	-		I			-	-	-	-	-	-	-
6	Стол вспомогательный 1050x600x730 мм	-	-		I			-	-	-	-	I	-	-
8	Шкаф-приставка (тумба) 700x400x680 мм	I	I		I			2	-	-	-	-	-	-
12	Стул рабочий	6	4		4			4	10	-	I	20	5	2
13	Кресло рабочее	I	I		-			-	-	3	-	-	-	-
14	Стул рабочий подъемно- поворотный	-	-		6			2	-	-	-	-	-	-
17а	Кресло для отдыха	-	-		-			-	-	2	-	-	-	-
20	Шкаф-секция 900x400x730 мм	-	I		-			-	-	I	-	-	-	-
23	Шкаф комбинированный 900x400x1650 мм	I	-		2			-	-	-	-	-	-	-
25	Шкаф закрытый 700x400x1650 мм	-	I		-			2	-	-	-	-	-	-
26	Шкаф негорюемый 650x450x1480 мм	I	I		I			I	-	-	-	-	-	-
27а	Стеллаж стационарный метал- лический 1930x210x1990 мм	-	-		-			-	-	-	5	-	-	-
28	Цветочница 550x350 мм	I	-		-			-	2	2	-	2	-	-
29а	Столик журнальный d = 750 мм	-	-		-			-	I	I	-	I	-	-
32	Стол-приставка для посетителей 600x600x730 мм	I	I		-			-	-	-	-	-	-	-

I	2	3	4	5	6	7	8	9	10	11	12	13	14	15
П Р И Т Р Е Х С У Д Ь Я Х														
I	Стол рабочий д.тумбовый 1500x750x730 мм	I	I	-	-	-	-	-	-	-	-	-	-	-
2	Стол рабочий однотумбовый с прис- тавкой 1500x750x730 мм	-	-	I	-	-	-	-	-	-	-	-	-	-
4	Стол рабочий однотумбовый 1200x700x730 мм	-	-	I	3	3	-	I	I	-	I	I	I	I
5	Стол для машинистки 1050x600x680 мм	-	-	I	-	-	-	-	-	-	-	-	-	-
6	Стол вспомогательный 1050x600x730 мм	-	-	I	-	-	-	-	-	I	2	-	-	-
8	Шкаф-приставка (тумба) 700x400x680 мм	I	I	I	-	3	-	-	-	-	-	-	-	-
I2	Стул рабочий	6	4	3	3	5	10	-	2	30	6	2	2	2
I3	Кресло рабочее	I	I	-	-	-	-	3	-	-	-	-	-	-
I4	Стул рабочий подъемно- поворотный	-	-	5	3	3	-	-	-	-	-	-	-	-
I7a	Кресло для отдыха	-	-	-	-	-	-	2	-	-	-	-	-	-
20	Шкаф-секция 900x400x730 мм	-	I	-	-	-	-	I	-	-	-	-	-	-
23	Шкаф комбинированный 900x400x1650 мм	I	-	2	I	2	-	-	-	-	-	-	-	-
25	Шкаф закрытый 700x400x1650 мм	-	-	-	-	-	-	-	-	-	-	-	-	-
26	Шкаф негорюемый 650x480x1480 мм	I	I	I	-	I	-	-	-	-	-	-	-	-
27a	Стеллаж стационарный метал- лический 1930x210x1990 мм	-	-	-	-	-	-	-	7	-	-	-	-	-
28	Цветочница 550x350 мм	I	-	-	-	-	2	2	-	4	-	-	-	-
29a	Столик журнальный d=750 мм	-	-	-	-	-	I	I	-	2	-	-	-	-
32	Стол-приставка для посетителей 600x600x730 мм	I	I	-	-	-	-	-	-	-	-	-	-	-
П Р И Ч Е Т Ы Р Е Х С У Д Ь Я Х														
I	Стол рабочий двухтумбовый 1500x750x730 мм	I	I	-	-	-	-	-	-	-	-	-	-	-
2	Стол рабочий однотумбовый с приставкой 1500x750x730 мм	-	-	I	-	-	-	-	-	-	-	-	-	-
4	Стол рабочий однотумбовый 1200x700x730 мм	-	-	2	-	2	4	4	-	I	I	-	I	I
5	Стол для машинистки 1050x600x680 мм	-	-	-	2	-	-	-	-	-	-	-	-	-
6	Стол вспомогательный 1050x600x730 мм	-	-	I	I	I	-	-	-	I	2	-	-	-
8	Шкаф-приставка (тумба) 700x400x680 мм	I	I	I	-	-	4	-	-	-	-	-	-	-
I2	Стул рабочий	8	4	3	2	4	4	6	10	-	2	35	7	2
I3	Кресло рабочее	I	I	-	-	-	-	-	3	-	-	-	-	-
I4	Стул рабочий подъемно- поворотный	-	-	3	2	-	4	4	-	-	-	-	-	-
I7a	Кресло для отдыха	-	-	-	-	-	-	-	2	-	-	-	-	-
20	Шкаф-секция 900x400x730 мм	-	I	-	-	-	-	-	I	-	-	-	-	-
23	Шкаф комбинированный 900x400x1650 мм	I	-	2	-	-	2	-	-	-	-	-	-	-
25	Шкаф закрытый 700x400x1650 мм	-	-	-	I	-	2	I	-	-	-	-	-	-
26	Шкаф негорюемый 650x450x1480 мм	I	I	I	-	-	I	-	-	-	-	-	-	-
27a	Стеллаж стационарный метал- лический 1930x210x1990 мм	-	-	-	-	-	-	-	-	9	-	-	-	-
28	Цветочница 550x350 мм	I	-	-	-	-	-	2	2	-	4	-	-	-
29a	Столик журнальный d=750 мм	-	-	-	-	-	-	I	I	-	2	-	-	-
32	Стол-приставка для посети- телей 600x600x730 мм	I	I	-	-	-	-	-	-	-	-	-	-	-

I	2	3	4	5	6	7	8	9	10	11	12	13	14	15
П Р И П Я Т И С У Д Ь Я Х														
I	Стол рабочий двухтумбовый 1500x750x730 мм	I	I	-	-	-	-	-	-	-	-	-	-	-
2	Стол рабочий одностумбовый с приставкой 1500x750x730 мм	-	-	I	-	-	-	-	-	-	-	-	-	-
4	Стол рабочий одностумбовый 1200x700x730 мм	-	-	3	-	2	5	5	-	I	I	-	I	I
5	Стол для машинистки 1050x600x680 мм	-	-	-	2	-	-	-	-	-	-	-	-	-
6	Стол вспомогательный 1050x600x730 мм	-	-	I	I	I	-	-	-	-	I	2	-	-
8	Шкаф-приставка (тумба) 700x400x680 мм	I	I	I	-	-	-	5	-	-	-	-	-	-
12	Стул рабочий	10	4	4	2	4	5	9	10	-	3	35	8	2
13	Кресло рабочее	I	I	-	-	-	-	-	-	3	-	-	-	-
14	Стул рабочий подъемно- поворотный	-	-	4	2	-	5	5	-	-	-	-	-	-
17a	Кресло для отдыха	-	-	-	-	-	-	-	-	2	-	-	-	-
20	Шкаф-секция 900x400x730 мм	-	I	-	-	-	-	-	-	I	-	-	-	-
23	Шкаф комбинированный 900x400x1650 мм	I	-	2	-	-	-	2	-	-	-	-	-	-
25	Шкаф закрытый 700x400x1650 мм	-	-	I	I	-	2	2	-	-	-	-	-	-
26	Шкаф негорюемый 650x450x1480 мм	I	I	I	-	-	-	I	-	-	-	-	-	-
27a	Стеллаж стационарный метал- лический 1930x210x1990 мм	-	-	-	-	-	-	-	-	-	II	-	-	-
28	Цветочница 550x350 мм	I	-	-	-	-	-	-	2	2	-	4	-	-
29a	Столик журнальный d=750 мм	-	-	-	-	-	-	-	I	I	-	2	-	-
32	Стол-приставка для посетителей 600x600x730 мм	I	I	-	-	-	-	-	-	-	-	-	-	-
П Р И Ш Е С Т И С У Д Ь Я Х														
I	Стол рабочий двухтумбовый 1500x750x730 мм	I	I	-	-	-	-	-	-	-	-	-	-	-
2	Стол рабочий одностумбовый с приставкой 1500x750x730 мм	-	-	2	-	-	-	-	-	-	-	-	-	-
4	Стол рабочий одностумбовый 1200x700x730 мм	-	-	3	-	3	6	6	-	I	I	-	I	I
5	Стол для машинистки 1050x600x680 мм	-	-	-	2	-	-	-	-	-	-	-	-	-
6	Стол вспомогательный 1050x600x730 мм	-	-	I	I	I	-	-	-	-	I	2	-	-
8	Шкаф-приставка (тумба) 700x400x680 мм	I	I	I	-	-	-	6	-	-	-	-	-	-
12	Стул рабочий	12	4	5	2	6	6	10	10	-	3	35	8	2
13	Кресло рабочее	I	I	-	-	-	-	-	-	3	-	-	-	-
14	Стул рабочий подъемно- поворотный	-	-	5	2	-	6	6	-	-	-	-	-	-
17a	Кресло для отдыха	-	-	-	-	-	-	-	-	2	-	-	-	-
20	Шкаф-секция 900x400x730 мм	-	I	-	-	-	-	-	-	I	-	-	-	-
23	Шкаф комбинированный 900x400x1650 мм	I	-	2	-	-	I	2	-	-	-	-	-	-
25	Шкаф закрытый 700x400x1650 мм	-	-	I	I	-	I	2	-	-	-	-	-	-
26	Шкаф негорюемый 650x450x1480 мм	I	I	I	-	-	-	I	-	-	-	-	-	-
27a	Стеллаж стационарный метал- лический 1930x210x1990 мм	-	-	-	-	-	-	-	-	-	I2	-	-	-
28	Цветочница 550x350 мм	I	-	-	-	-	-	-	2	2	-	4	-	-
29a	Столик журнальный d=750 мм	-	-	-	-	-	-	-	I	I	-	2	-	-
32	Стол-приставка для посетителей 600x600x730 мм	I	I	-	-	-	-	-	-	-	-	-	-	-

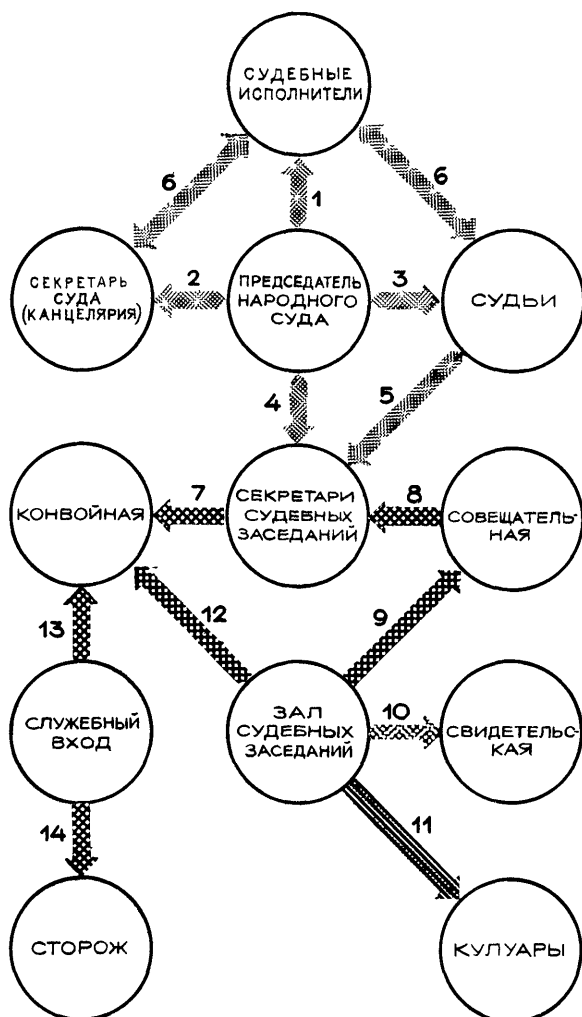
I	2	3	4	5	6	7	8	9	10	11	12	13	14	15
П Р И С Е М И С У Д Ь Я Х														
I	Стол рабочий двухтумбовый 1500x750x730 мм	I	I	-	-	-	-	-	-	-	-	-	-	-
2	Стол рабочий одностумбовый с приставкой 1500x750x730 мм	-	-	2	-	-	-	-	-	-	-	-	-	-
4	Стол рабочий одностумбовый 1200x700x730 мм	-	-	3	-	3	7	7	-	I	I	-	I	I
5	Стол для машинистки 1050x600x680 мм	-	-	-	3	-	-	-	-	-	-	-	-	-
6	Стол вспомогательный 1050x600x730 мм	-	-	I	I	I	-	-	-	-	I	3	-	-
8	Шкаф-приставка (тумба) 700x400x680 мм	I	I	I	-	-	-	7	-	-	-	-	-	-
12	Стул рабочий	I4	4	5	3	6	7	11	10	-	3	45	8	2
13	Кресло рабочее	I	I	-	-	-	-	-	-	3	-	-	-	-
14	Стул рабочий подъемно- поворотный	-	-	5	3	-	7	7	-	-	-	-	-	-
17а	Кресло для отдыха	-	-	-	-	-	-	-	-	2	-	-	-	-
20	Шкаф-секция 900x400x730 мм	-	-	-	-	-	-	-	-	I	-	-	-	-
23	Шкаф комбинированный 900x400x1650 мм	I	I	3	-	-	I	3	-	-	-	-	-	-
25	Шкаф закрытый 700x400x1650 мм	-	-	-	I	-	I	I	-	-	-	-	-	-
26	Шкаф негорюемый 650x450x1480 мм	I	I	I	-	-	-	I	-	-	-	-	-	-
27а	Стеллаж стационарный метал- лический 1930x210x1990 мм	-	-	-	-	-	-	-	-	-	I3	-	-	-
28	Цветочница 550x350 мм	I	-	-	-	-	-	-	2	2	-	6	-	-
29а	Стол журнальный d=750 мм	-	-	-	-	-	-	-	I	I	-	4	-	-
32	Стол-приставка для посети- телей 600x600x730 мм	I	I	-	-	-	-	-	-	-	-	-	-	-

П Р И М Е Ч А Н И Я :

1. Номенклатуру мебели для залов судебных заседаний см. лист 3; номенклатуру мебели для прочих помещений народных судов см. основные нормы "Помещения административных зданий" №1 7.2-70, лист 4.

2. Примерный набор мебели соответствует усредненным штатным численностям народных судов при соответствующем количестве судей.

3. Для помещений, отмеченных знаком "х"), набор мебели дается на одну рабочую комнату (кабинет).



НАЗНАЧЕНИЕ СИГНАЛИЗАЦИИ И СВЯЗИ

1-5-Вызов и переговоры с подчиненными сотрудниками.

6-ТЕКУЩИЕ СЕЛОВЫЕ ПЕРЕГОВОРЫ

7-Вызов в зал к началу судебного заседания конвоя с подсудимыми.

8- СИГНАЛ СЕКРЕТАРЮ СУДЕБНЫХ ЗАСЕДАНИЙ О ПОДГОТОВКЕ К НАЧАЛУ СУДЕБНОГО ЗАСЕДАНИЯ.

9- СИГНАЛ СУДЬЯМ О ГОТОВНОСТИ УЧАСТНИКОВ ПРОЦЕССА К НАЧАЛУ СУДЕБНОГО ЗАСЕДАНИЯ

10- Вызов в зал свидетеля для дачи показаний.

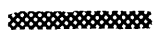
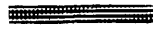

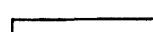
11-ВКЛЮЧЕНИЕ СВЕТОВОГО ТАБЛО С ТЕКСТОМ „ТИШЕ, ИДЕТ СУДЕБНОЕ ЗАСЕДАНИЕ!“

12-Вызов в зал смены конвоя.

13-Вызов конвоя.

14-Вызов сторожа.

УСЛОВНЫЕ ОБОЗНАЧЕНИЯ:

-  ЗВОНКОВАЯ СИГНАЛИЗАЦИЯ
-  ТЕЛЕФОННАЯ ИЛИ ГРОМКОГОВОРЯЩАЯ СВЯЗЬ
-  ГРОМКОГОВОРЯЩАЯ СВЯЗЬ
-  СВЕТОВАЯ СИГНАЛИЗАЦИЯ
-  НАПРАВЛЕНИЕ СИГНАЛА ИЛИ ПЕРВИЧНОГО СООБЩЕНИЯ (ВЫЗОВА)
-  НАПРАВЛЕНИЕ ОБРАТНОЙ СВЯЗИ
-  ОТСУТСТВИЕ ОБРАТНОЙ СВЯЗИ

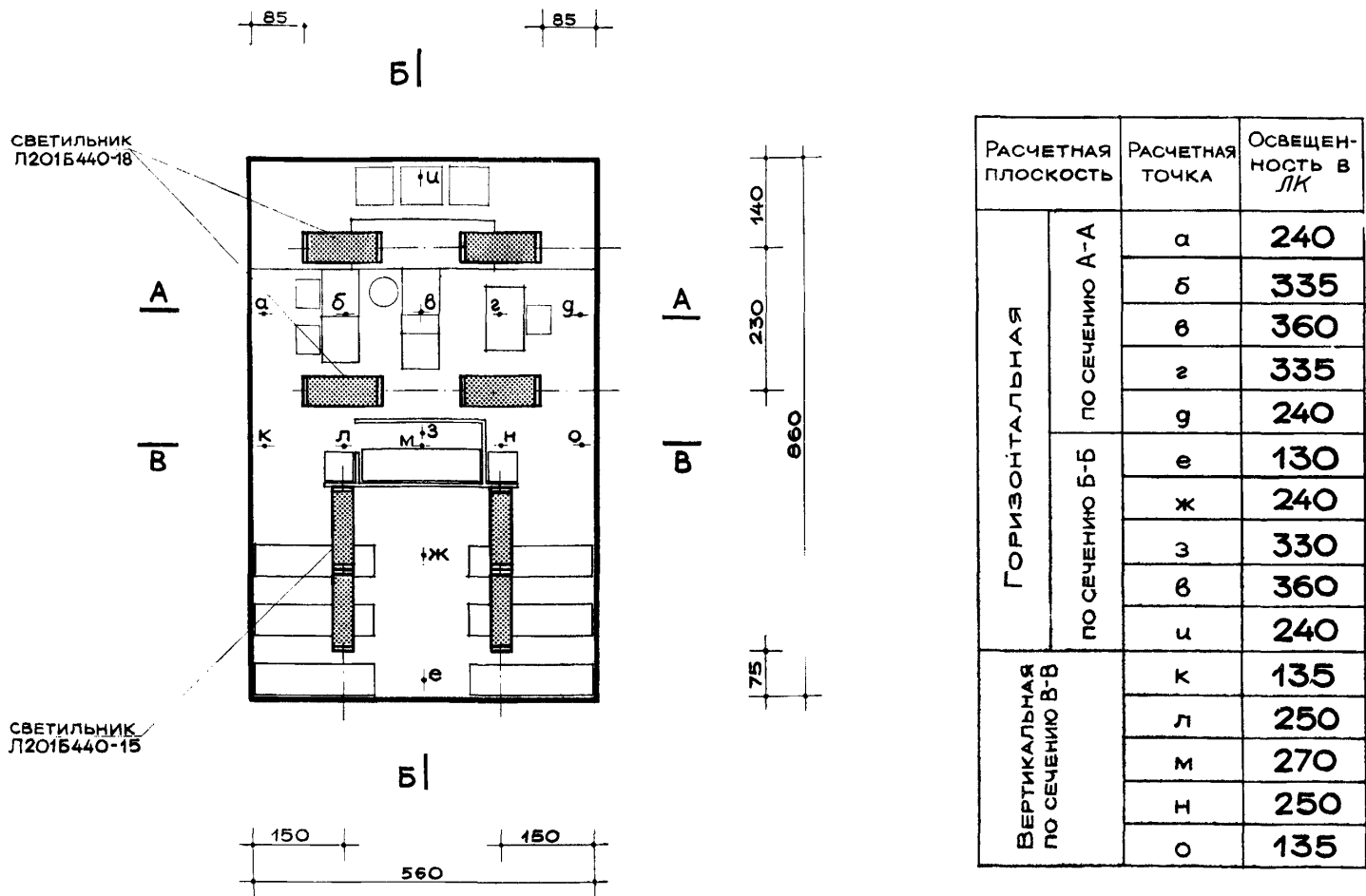
ПРИМЕЧАНИЯ:

1. Для телефонной связи рекомендуется применение аппаратов типа **ТКМС**, для громкоговорящей связи-аппаратов типа „**ГАРСАС**“.

2. Управление средствами сигнализации и связи из зала судебных заседаний осуществляется:

по каналам 9,10 и 11-с места секретаря судебных заседаний;

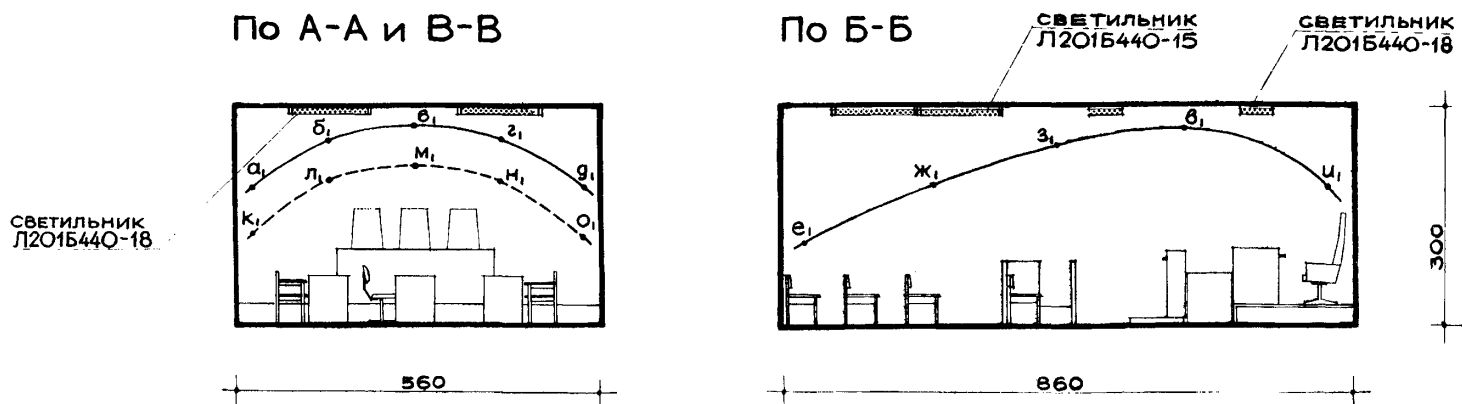
по каналу 12 с места конвоя у скамьи подсудимых.



КРИВЫЕ РАСПРЕДЕЛЕНИЯ ОСВЕЩЕННОСТИ

По А-А и В-В

По Б-Б



УСЛОВНЫЕ ОБОЗНАЧЕНИЯ:

- ГОРИЗОНТАЛЬНАЯ ОСВЕЩЕННОСТЬ НА УРОВНЕ СТОЛОВ ДЛЯ ПРЕДСТАВИТЕЛЕЙ СТОРОН
- ВЕРТИКАЛЬНАЯ ОСВЕЩЕННОСТЬ НА УРОВНЕ И В ПЛОСКОСТИ ЛИЦ ПОДСУДИМЫХ

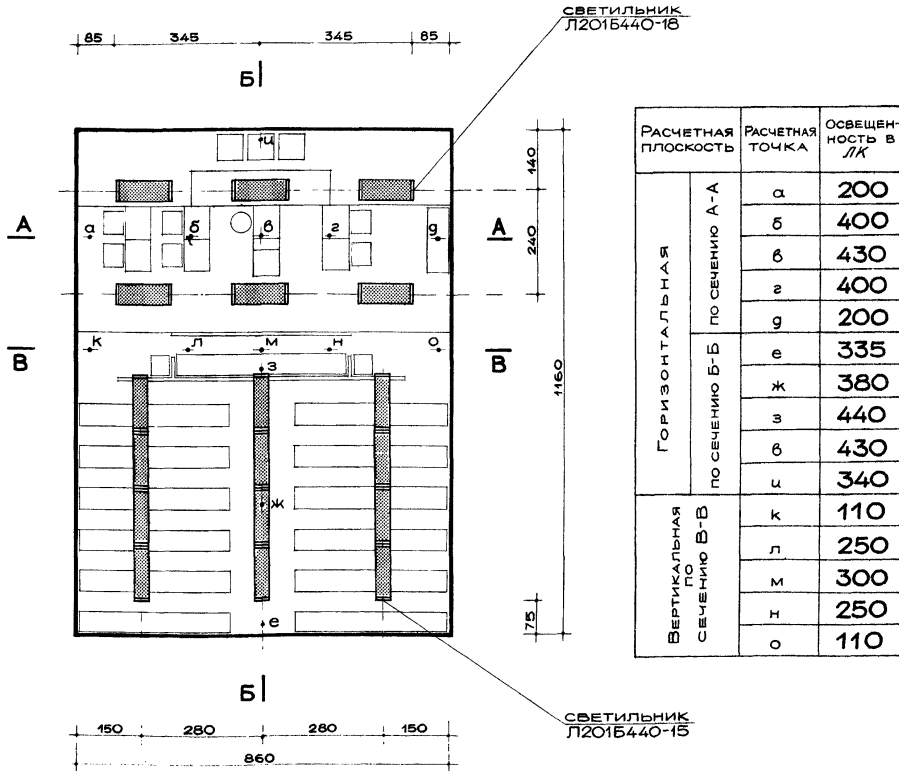


ПРИМЕЧАНИЕ.

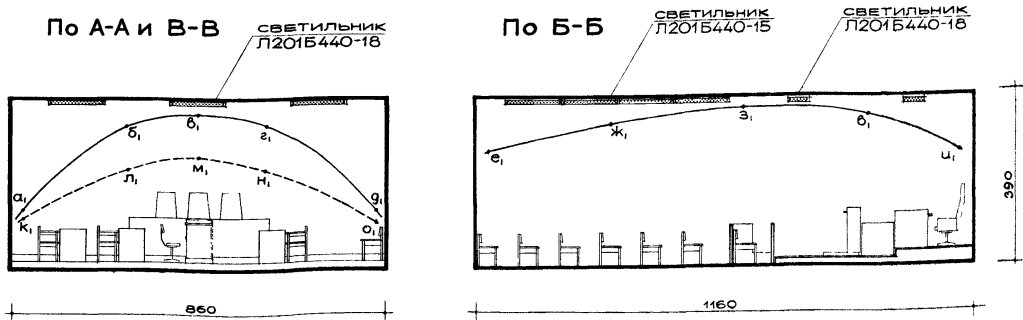
ПРИМЕРЫ ПОДБОРА ЛЮМИНЕСЦЕНТНЫХ СВЕТИЛЬНИКОВ РАССЧИТАНЫ НА СОЗДАНИЕ В ЗАЛАХ СУДЕБНЫХ ЗАСЕДАНИЙ КОМФОРТНЫХ УСЛОВИЙ ОСВЕЩЕНИЯ, КОТОРЫЕ ПРИ КОЭФФИЦИЕНТЕ ОТРАЖЕНИЯ ПОТОЛКА-70%, СТЕН-50% И РАСЧЕТНОЙ ПЛОСКОСТИ-10%, ОБЕСПЕЧИВАЮТ ПОЛУЧЕНИЕ СЛЕДУЮЩИХ СРЕДНИХ ХАРАКТЕРИСТИК:

- ГОРИЗОНТАЛЬНАЯ ОСВЕЩЕННОСТЬ В ПРОЦЕССУАЛЬНОЙ ЧАСТИ ЗАЛОВ-300 ЛК,
- ВЕРТИКАЛЬНАЯ ОСВЕЩЕННОСТЬ НА УРОВНЕ И В ПЛОСКОСТИ ЛИЦ ПОДСУДИМЫХ-200 ЛК,
- ГОРИЗОНТАЛЬНАЯ ОСВЕЩЕННОСТЬ НА МЕСТАХ ДЛЯ ПУБЛИКИ-200 ЛК,
- КОЭФФИЦИЕНТ ДИСКОМФОРТА В МЕНЬШЕМ ЗАЛЕ-29, В БОЛЬШЕМ ЗАЛЕ-27.





КРИВЫЕ РАСПРЕДЕЛЕНИЯ ОСВЕЩЕННОСТИ



ПРИМЕЧАНИЕ.  
УСЛОВНЫЕ ОБОЗНАЧЕНИЯ И ПРИМЕЧАНИЕ СМ. ЛИСТ 17.



ЦЕНТРАЛЬНЫЙ ИНСТИТУТ ТИПОВОГО ПРОЕКТИРОВАНИЯ  
ГОССТРОЯ СССР  
КИЕВСКИЙ ФИЛИАЛ  
г.Киев-57, ул.Эжена Потье, № 12

Заказ № 620 инв № 11161 тираж 4500

Сдано в печать 12/II 1972 г. цена 0-78