

Изменения № 1, 2, 3 в подлин. внесено: Машф. № 6

1406-78
31.10.81

УТВЕРЖАЮ
Главный инженер
Союзпромарматуры
Машф. № 6
Зак А.А.
"20" *окт* 1975 г.

РУКОВОДЯЩИЙ ТЕХНИЧЕСКИЙ МАТЕРИАЛ

ПОРЯДОК УСТАНОВКИ И РЕГУЛИРОВАНИЯ ТИПОВЫХ УЗЛОВ СИГНАЛИЗАЦИИ. ПЕРЕКЛЮЧАТЕЛЬ ТИПА БПТ-2	РТМ 26-07-195-75 Взамен ТИ-170-68
--	---

Приказом Союзпромарматуры от " 21 " октября 1975 г.
№ 114 срок введения установлен с " 1 " марта 1976 г.

- ③ ~~на срок до " 1 " марта 1981 г.~~
- ① ~~Срок действия продлен до 01.07.1986 г.~~
- ② ~~Срок действия продлен до 1 июля 1991 г.~~

Настоящий руководящий технический материал (РТМ) является руководством по установке и регулированию переключателей типа БПТ-2 по ^{ТУ 5.668-9305-78} ~~ТУ 6.668-9305-66~~ на запорной трубопроводной арматуре с пневмогидроприводом.

I. ОБЩИЕ ПОЛОЖЕНИЯ

I.1. Точность и надежность срабатывания системы сигнализации зависит от правильной установки и регулирования переключателей на арматуре.

I.2. Установка переключателей на арматуре должна обеспечивать свободный доступ для подвода электрического кабеля и регулирования.

I.3. Основные технические характеристики переключателя приведены в таблице.

Тип сигнализатора	Рабочий ход штока сигнализа- тора в каждую сторону, мм	Колоче- ство положе- ний	Усилие перемеще- ния вдоль оси штока в конце хода, кг	Обязатель- ный пережим в каждом конечном положении, мм	Допустимый ход пережима в каждую сторону, мм
Переключатель БНТ-2	1,0 ^{+0,5}	3	1,5 ^{+0,5}	0,5	1,0

2. ПОРЯДОК УСТАНОВКИ УЗЛА СИГНАЛИЗАТОРА НА АРМАТУРУ

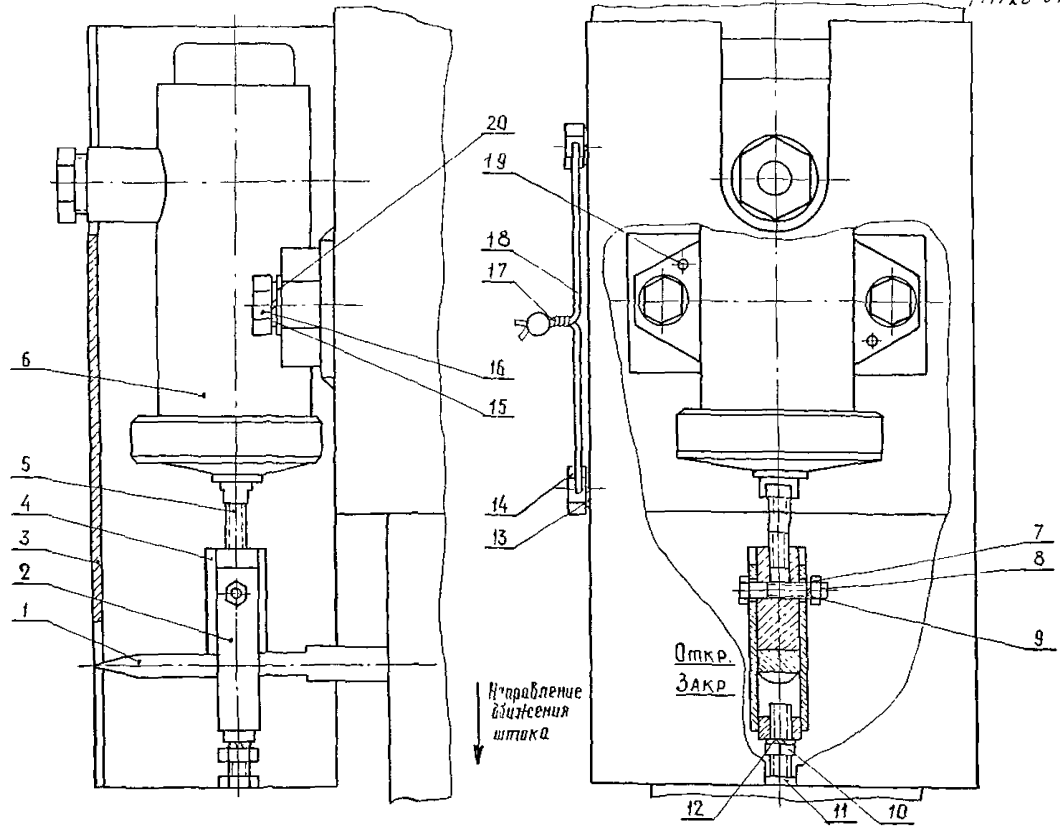
2.1. Установку переключателя на арматуру необходимо произво-
дить в следующем порядке (черт.1 и 2):

- а) подсоединить электрический кабель (нештатный) к переключате-
лю в соответствии со схемой (черт.3);
- б) ввернуть в шток переключателя шпильку 5 до упора, придержи-
вая ключом за диски на штоке, и навернуть на всю длину шпильки
серьгу 4;
- в) закрепить переключатель на арматуре болтами 16 с надетыми
стопорными шайбами 15 и гайками 20.

2.2. В случае использования кронштейна 24 (черт.2) для
крепления переключателя на арматуре, установку выполнять в
следующем порядке:

- а) подсоединить электрический кабель (нештатный) к переключате-
лю в соответствии со схемой (черт.5);
- б) ввернуть в шток переключателя шпильку 5 до упора, придержи-
вая ключом за диски на штоке, и навернуть на всю длину шпильки
серьгу 4;
- в) закрепить кронштейн 24 на арматуре болтами 16 с надетыми
на них стопорными шайбами 15 и поставить штифты 25;

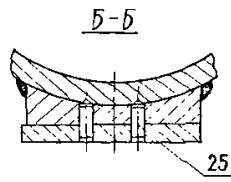
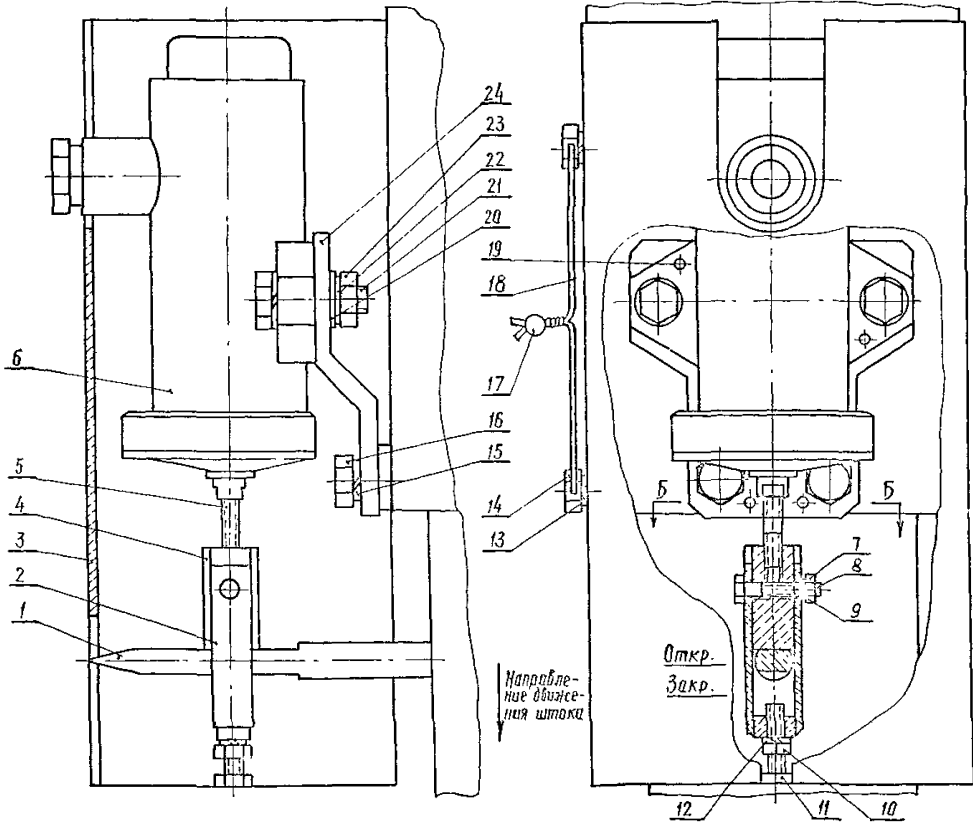
14.05-75 31.10.01



1-указатель; 2-екода; 3-коэтух; 4-серьга; 5-шпилька; 6-переключатель; 7-гайка; 8-болт; 9-шайба стопорная; 10-гайка; 11-деит; 12-шайба стопорная; 13-шайба стопорная; 14-деит; 15-шайба стопорная; 16-деит; 17-плотба; 18-проболока; 19-штифт; 20-шайба

Черт. 1

ЦНВ и-тудин Платн и. дитин
 1955-75 от 70 СЭ-1
 Взам одбу ЦНВ и-тудин
 Платн и. дитин

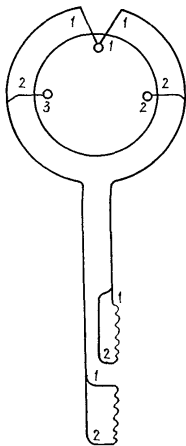


- 1-указатель; 2-ехода; 3-колесик; 4-серьга; 5-шпилька; 6-переключатель; 7-гайка; 8-болт; 9-шайба стопорная; 10-гайка;
- 11-болт; 12-шайба стопорная; 13-шайба стопорная; 14-болт; 15-шайба стопорная; 16-болт; 17-пломба; 18-провода; 19-штифт;
- 20-шайба; 21-болт; 22-шайба стопорная; 23-гайка; 24-транштейн; 25-штифт

Черт. 2

Черт. 2
 1:26-75
 Подп. и дата
 Вып. техн. черт. № 1/16

Электрическая схема переключателя БПТ-2



Черт. 3

Шиф. № подл.	Подп. и дата	Взам. инж. №	Шиф. № докум.	Подп. и дата
1495-75	31.10.82			

г) закрепить переключатель на кронштейне болтами 21 с надетыми на них шайбами 20 и *стопорными* шайбами 22 путем затяжки гаек 23.

3. ПОРЯДОК РЕГУЛИРОВАНИЯ УЗЛА СИГНАЛИЗАТОРА НА АРМАТУРЕ

3.1. Регулирование переключателя на арматуре производится в следующем порядке: сначала осуществляется грубое регулирование, а затем - точное регулирование.

3.2. Грубое регулирование:

а) ослабить болты 16 (черт.1) или гайки 23 (черт.2), прижимая переключатель серьею 4 к указателю I, следить за появлением сигнала; после появления сигнала закрепить переключатель на арматуре;

б) если сигнал не появился, следует вращать серью 4 против часовой стрелки до появления сигнала.

3.3. Точное регулирование:

а) ослабить крепление переключателя, поднять его до исчезновения сигнала и вновь закрепить; произвести штифтовку двумя штифтами 19 по имеющимся отверстиям во фланце переключателя 6;

б) повернуть серью 4 против часовой стрелки до появления сигнала;

в) обеспечить обязательный пережим штока переключателя: придерживая ключом шпильку 5, осторожно вращать серью 4 против часовой стрелки (число оборотов серьи 4 определяется исходя из шага резьбы в серье и величины обязательного пережима);

г) ручным дублиром перевести указатель I в крайнее нижнее положение, надеть скобу 2 на серью 4 до совмещения отверстий под болт 8, вставить болт 8, надеть *стопорную* шайбу 9 и затянуть гайку 7; на болт II навернуть гайку 10, надеть стопорную шайбу 12, вернуть болт II в скобу 2 до упора в указатель I и продолжать вращать его

1495-75 от 10.02.12

в ту же сторону до момента появления сигнала, затем для обеспечения необходимого пережима дополнительно повернуть болт II в ту же сторону (число оборотов болта II определяется исходя из шага резьбы болта и величины обязательного пережима); удерживая болт II в установленном положении, закрепить его гайкой IO.

3.4. Произвести проверку переключателя на работоспособность от ручного дублера и пневмогидропривода.

3.5. Отрегулированный узел переключателя закрыть кожухом 3, который крепится при помощи болтов I4, затем после приемки ОТК узел переключателя пломбируется.

4. ГЕРМЕТИЗАЦИЯ ВВОДОВ КАБЕЛЕЙ

4.1. Для подсоединения кабеля к переключателю необходимо:

- а) снять пломбу и, отвернув болты I4, снять кожух 3;
- б) подсоединить кабель к переключателю в соответствии со схемой (черт.3);
- в) проверить правильность сигналов крайних положений арматуры "открыто" - "закрыто" путем срабатывания от ручного дублера и пневмопривода;
- г) после проверки правильности появления сигналов произвести герметизацию ввода кабеля в соответствии с инструкцией ЦНИИ СЭТ № 606-78-661;
- д) после герметизации снова проверить работу переключателя; для этого следует произвести срабатывание арматуры от ручного дублера и от пневмогидропривода, фиксируя сигналы "открыто", "закрыто";
- е) после проверки работоспособности переключателя установить кожух 3 и опломбировать;

ж) произвести заземление экранирующей оплетки кабеля под верхний болт I4, крепящий кожух к арматуре.

4.2. Все работы по герметизации ввода кабеля (п.4.1, подпункты б, г, ж) производить в соответствии с ВВИ.330.001ТО и ВВИ.330.004ТО "Техническое описание и инструкция по эксплуатации системы бесконтактной сигнализации".

4.3. Запрещается снимать переключатели с арматуры в процессе подсоединения кабеля и герметизации.

4.4. В исключительных случаях, когда необходимо произвести подсоединение кабеля и герметизацию в труднодоступных местах, допускается снимать переключатели с арматуры с последующей установкой и регулированием в соответствии с настоящим РТМ.

Демонтаж узла переключателя в этом случае производить в следующем порядке:

- а) отключить переключатель 6 от источника электропитания;
- б) отсоединить кожух 3, для чего необходимо снять пломбу I7, проволоку I8 и отвернуть болты I4 с шайбами I3;
- в) снять узел переключателя 6 вместе с сарьгой 4 и скобой 2, предварительно отвернув болты I6 с шайбами I5.

Генеральный директор ПНОА
"Знамя труда"

Главный инженер

Зам.главного инженера

/Заведующий отделом № I6I

Заведующий отделом № I36

Руководитель тома

Исполнитель-

ведущий конструктор

Согласовано:

Предприятие п/я Г-4797

письмо N 79-293/2438 от 13.06.75

Косих С.И.

Сарайлов М.Г.

Шпаков О.Н.

Перов П.Ф.

Сморodin М.В.

Григорьев В.С.

Феоктистов В.Н.

И.п. М. гос. 1 Г.ул. Р. 22 Г.ул. М.р. 25 И.р. М. д.об. И.п. Р. 3
 1995-75 81.70.с.я

334917
 24.09.75

