



**ГОСУДАРСТВЕННЫЙ СТАНДАРТ
СОЮЗА ССР**

РУЧКИ ДЛЯ ОКОН И ДВЕРЕЙ

ТИПЫ И ОСНОВНЫЕ РАЗМЕРЫ

ГОСТ 5087—72

Издание официальное

**ГОСУДАРСТВЕННЫЙ КОМИТЕТ
СОВЕТА МИНИСТРОВ СССР
ПО ДЕЛАМ СТРОИТЕЛЬСТВА
М о с к в а**

РУЧКИ ДЛЯ ОКОН И ДВЕРЕЙ

Типы и основные размеры

Window and door handles.
Types and principal dimensions

ГОСТ
5087—72

Взамен
ГОСТ 5087—65

Постановлением Государственного комитета Совета Министров СССР по делам строительства от 18 июля 1972 г. № 137 срок введения установлен

с 01.01. 1973 г.

Несоблюдение стандарта преследуется по закону

1. Настоящий стандарт распространяется на ручки для деревянных окон и дверей, применяемых в массовом строительстве жилых и общественных зданий.

Стандарт не распространяется на ручки для деревянных окон и дверей, применяемых в строительстве общественных зданий с повышенными архитектурными требованиями (театры, музеи, дворцы культуры, выставочные павильоны и др.).

Примеры рекомендуемой установки ручек на деревянных окнах и дверях приведены в приложении к настоящему стандарту.

2. Типы и основные размеры ручек должны соответствовать указанным на черт. 1—6.

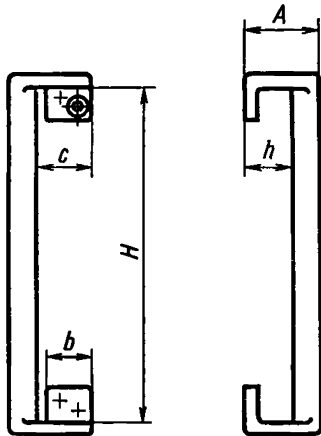
Наименования и условные обозначения ручек-скоб и ручек-кнопок и рекомендуемая область их применения приведены в следующей таблице.

Условные обозначения типов	Типоразмеры	Наименования ручек	Рекомендуемая область применения	Номера чертежей
РС	РС 80	Ручка-скоба	Для окон с отдельными переплетами и балконных дверей с отдельными полотнами жилых зданий	Черт. 1
	РС 100	То же	Для окон с отдельными переплетами общественных зданий и внутренних дверей жилых зданий	То же

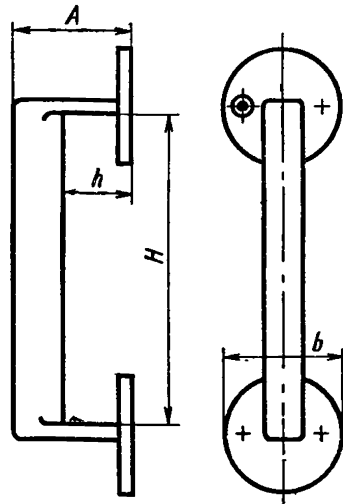
Условные обозначения типов	Типоразмеры	Наименования ручек	Рекомендуемая область применения	Номера чертежей
РС	РС 140	Ручка-скоба	Для входных дверей в квартиры и внутренних дверей общественных зданий	Черт. 1
	РС 200	То же	Для входных дверей в здания	То же
	РС 250	»	То же	»
	РС 300	»	»	»
	РС 400	»	»	»
	РС 500	»	»	»
РКЛ	РКЛ	Ручка-кнопка	Для внутренних дверей жилых зданий	Черт. 2
РКС	РКС	Ручка-кнопка на лапке со сквозным стержнем	То же	Черт. 3
	РКШ	Ручка-кнопка на лапке шкафная	Для внутренних дверей встроенных шкафов	То же
РФЦП	РФЦП	Ручка фалевая на планке	Область применения определяется назначением соответствующих замков или защелок	Черт. 4
РФЦД	РФЦД	То же	То же	То же
РФСП	РФСП	»	»	Черт. 5
РФСД	РФСД	»	»	То же
РФЛ	РФЛ	Ручка фалевая на лапке	»	Черт. 6
РФД	РФД	»	»	То же

Ручка-скоба
Тип РС

Вариант I



Вариант II



Черт. 1

Размеры в мм

Типоразмеры ручек-скоб	H	A	h	C, не бо- лее	b, не бо- лее	Шурупы по ГОСТ 1145—70 или ГОСТ 1146—70	
						Размер	Количество
РС 80	80±5	35—48	25—30	30	35	A4×25	4
РС 100	100±5	35—48	25—35	30	35	A4×25	4
РС 140	140±5	Не нормируется	40—45	40	40	A4×25	4
РС 200	200±5	То же	Не менее 50	45	45	A4×40	4
РС 250	250±5	»	Не менее 50	55	55	A4×40	6—8
РС 300	300±5	»	Не менее 50	80	55	A5×40	6—8
РС 400	400±5	»	Не менее 50	80	65	A5×40	6—8
РС 500	500±5	»	Не менее 50	80	65	A5×40	6—8

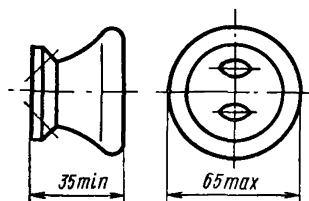
Примечание. Ручки-скобы типоразмеров РС 250—РС 500 мм допускаются крепить винтами по ГОСТ 17475—72 или ГОСТ 17474—72 в количестве 4—6 шт.

Пример условного обозначения ручки-скобы
H = 80 мм:

Ручка РС 80 ГОСТ 5087—72

Ручка-кнопка на лапке

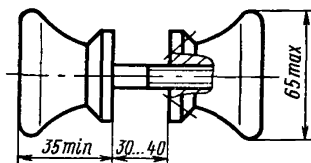
Тип РКЛ



Черт. 2

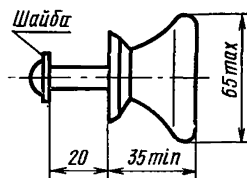
Ручка-кнопка на лапке
со сквозным стержнем

Тип РКС



Ручка-кнопка на лапке
шкафная

Тип РКШ



Черт. 3

Шурупы А4×25 по ГОСТ 1145—70.

Примеры условных обозначений:

ручки-кнопки на лапке:

Ручка РКЛ ГОСТ 5087—72

ручки-кнопки на лапке со сквозным стержнем:

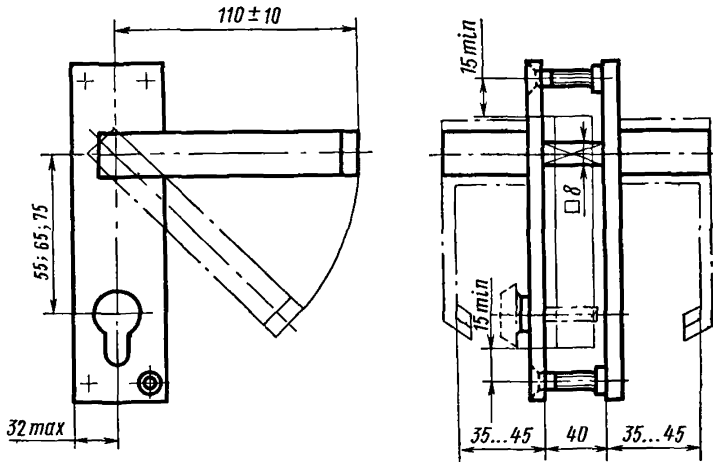
Ручка РКС ГОСТ 5087—72

ручки-кнопки на лапке шкафной:

Ручка РКШ ГОСТ 5087—72

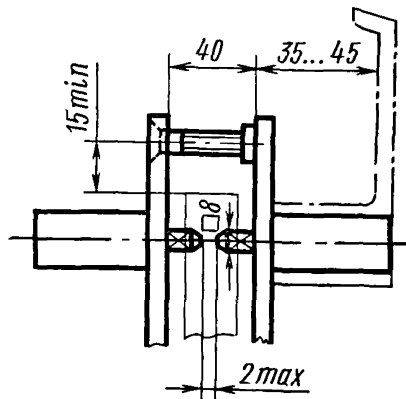
Ручка фалевая на планке для врезного фалевого цилиндрического замка без дополнительного запираения (комплект 2 шт.).

Тип РФЦП



Ручка фалевая на планке для врезного фалевого цилиндрического замка с дополнительным запираением (комплект 2 шт.).

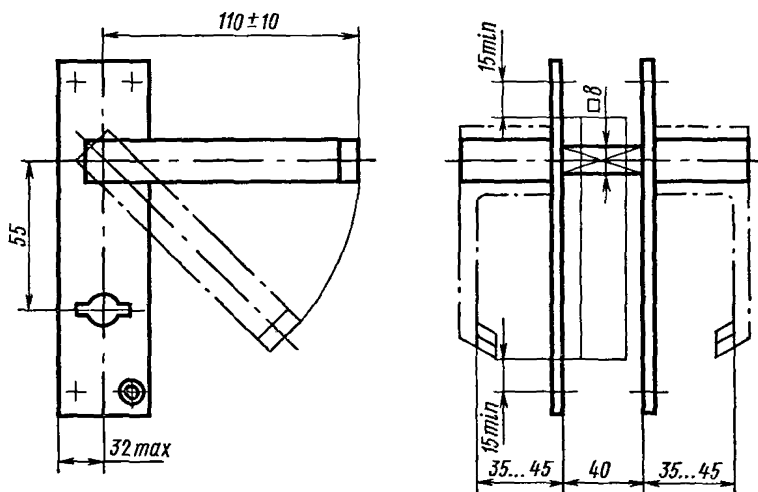
Тип РФЦД



Черт. 4

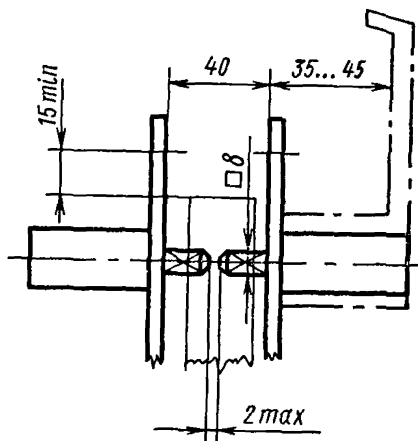
Ручка фалевая на планке для врезного фалевого
сувальдного замка
а) без дополнительного запираения (комплект 2 шт.).

Тип РФСП



б) с дополнительным запираением (комплект 2 шт.).

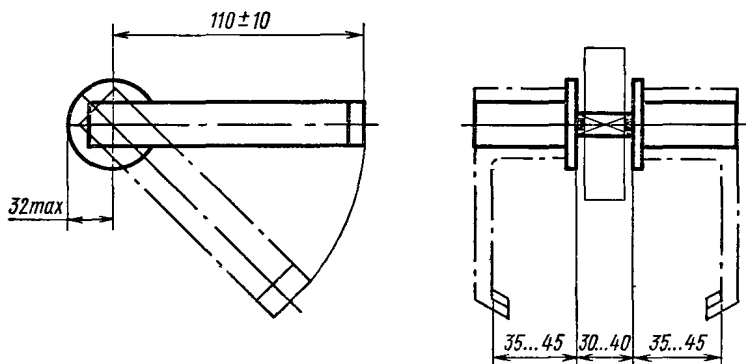
Тип РФСД



Черт. 5

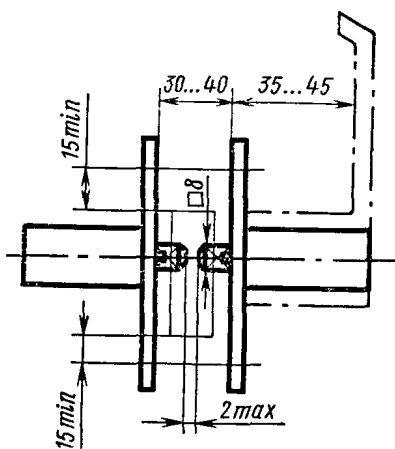
Ручка фалевая на лапке для врезной фалевой защелки
а) без дополнительного запираения (комплект 2 шт.).

Тип РФЛ



б) с дополнительным запираением (комплект 2 шт.).

Тип РФД



Черт. 6

Для крепления ручек типов РФЦП и РФЦД на входных дверях должны применяться винты М5 по ГОСТ 17475—72 (3—4 шт. на комплект).

Для крепления ручек указанных типов на внутренних дверях допускается применение шурупов А4×13 по ГОСТ 1145—70 или по ГОСТ 1146—70 (6—8 шт. на комплект).

Ручки типа РФЦП входят в комплект врезных фалевых цилиндрических замков без дополнительного запираения.

Ручки типа РФЦД входят в комплект врезных фалевых цилиндрических замков с дополнительным запираением.

Примеры условных обозначений:

ручки фалевой на планке для врезного фалевого цилиндрического замка без дополнительного запираения и без механизма возврата рукоятки:

Ручка РФЦП ГОСТ 5087—72

ручки фалевой на планке для врезного фалевого цилиндрического замка без дополнительного запираения, с механизмом возврата рукоятки:

Ручка РФЦП (В) ГОСТ 5087—72

ручки фалевой на планке для врезного фалевого цилиндрического замка с дополнительным запираением без механизма возврата рукоятки:

Ручка РФЦД ГОСТ 5087—72

ручки фалевой на планке для врезного фалевого цилиндрического замка с дополнительным запираением и с механизмом возврата рукоятки:

Ручка РФЦД (В) ГОСТ 5087—72

Для крепления ручек типов РФСП и РФСД применяются шурупы А4×25 по ГОСТ 1145—70 или ГОСТ 1146—70 (6—8 шт. на комплект).

Ручки типа РФСП входят в комплект врезных фалевых сувальдных замков без дополнительного запираения.

Ручки типа РФСД входят в комплект врезных фалевых сувальдных замков с дополнительным запираением.

Примеры условных обозначений:

ручки фалевой на планке для врезного фалевого сувальдного замка без дополнительного запираения и без механизма возврата рукоятки:

Ручка РФСП ГОСТ 5087—72

ручки фалевой на планке для врезного фалевого сувальдного замка без дополнительного запираения, с механизмом возврата рукоятки:

Ручка РФСП (В) ГОСТ 5087—72

ручки фалевой на планке для врезного фалевого сувальдного замка с дополнительным запираением, без механизма возврата рукоятки:

Ручка РФСД ГОСТ 5087—72

ручки фалевой на планке для врезного фалевого сувальдного замка с допониительным запираением и с механизмом возврата рукоятки:

Ручка РФСД (В) ГОСТ 5087—72

Для крепления ручек типов РФЛ и РФД применяются шурупы А4×20 по ГОСТ 1145—70 или ГОСТ 1146—70 (4 шт. на комплект).

Ручки типа РФД входят в комплект врезных фалевых защелок без дополнительного запираения.

Ручки типа РФД входят в комплект врезных фалевых защелок с дополнительным запираением.

Примеры условных обозначений:

ручки фалевой на лапке для врезной фалевой защелки без дополнительного запираения и без механизма возврата рукоятки:

Ручка РФЛ ГОСТ 5087—72

ручки фалевой на лапке для врезной фалевой защелки без дополнительного запираения, с механизмом возврата рукоятки:

Ручка РФЛ (В) ГОСТ 5087—72

ручки фалевой на лапке для врезной фалевой защелки с дополнительным запираением, без механизма возврата рукоятки:

Ручка РФД ГОСТ 5087—72

ручки фалевой на лапке для врезной фалевой защелки с дополнительным запираением и с механизмом возврата рукоятки:

Ручка РФД (В) ГОСТ 5087—72

3. Технические требования, правила приемки и методы испытаний, маркировка, упаковка, транспортирование и хранение ручек должны соответствовать требованиям ГОСТ 538—72 и настоящего стандарта.

4. Форма, конструкция, допускаемые отклонения от размеров, а также материалы и отделка ручек должны соответствовать рабочим чертежам и эталонам, утвержденным министерством, ведомством или исполкомом Совета депутатов трудящихся, в ведении которого находится предприятие-изготовитель, и согласованным с базовой организацией по стандартизации приборов для окон и дверей — Специальным проектным конструкторско-технологическим бюро (СПКТБ) Главсантехпрома Министерства строительных материалов СССР.

5. Ручки фалевые на планках или на лапках для врезных фалевых замков и защелок без дополнительного запираения и с дополнительным запираением могут быть без механизма возврата и с механизмом возврата рукояток.

В ручках без механизма возврата возврат рукояток обеспечивается механизмом запорного устройства замка или защелки.

6. Форма и размеры планки фалевой ручки должны быть такими, чтобы цилиндрический механизм замка после установки выступал из плоскости планки не более чем на 3 мм.

7. Конструкция крепления планок фалевых ручек и накладок, обрамляющих цилиндрический механизм замка, должна исключать возможность их снятия с наружной стороны входных дверей в квартиры.

8. Рукоятки ручек-скоб и ручек-кнопок не должны провертываться.

9. Ручки должны поставляться комплектно с крепежными изделиями (шурупами, винтами).

10. Каждый комплект ручек должен завертываться в плотную бумагу или упаковываться в картонную коробку.

По согласованию предприятия-поставщика с потребителем ручки можно укладывать в ящики плотными рядами без упаковки их в коробки или пачки.

Замена

ГОСТ 17474—72 введен взамен ГОСТ 1475—62.

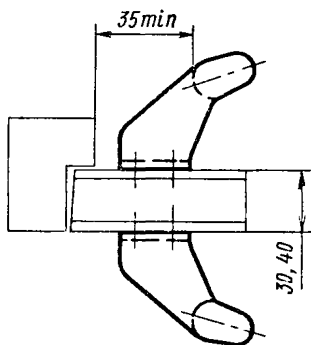
ГОСТ 17475—72 введен взамен ГОСТ 1490—62.

ПРИЛОЖЕНИЕ к ГОСТ 5087—72
Рекомендуемое

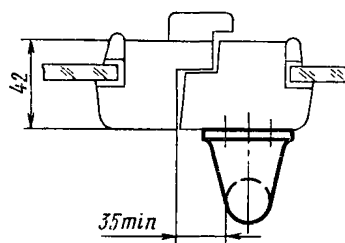
ПРИМЕРЫ УСТАНОВКИ РУЧЕК НА ДЕРЕВЯННЫХ ОКНАХ
И ДВЕРЯХ

Ручка-скоба. Тип РС

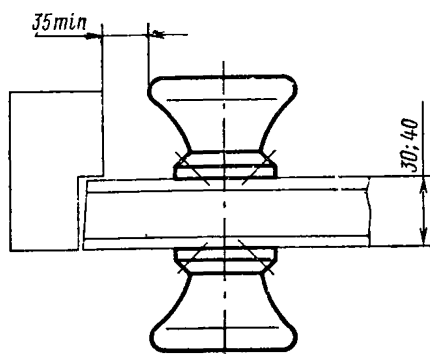
Вариант I
Щитовая дверь



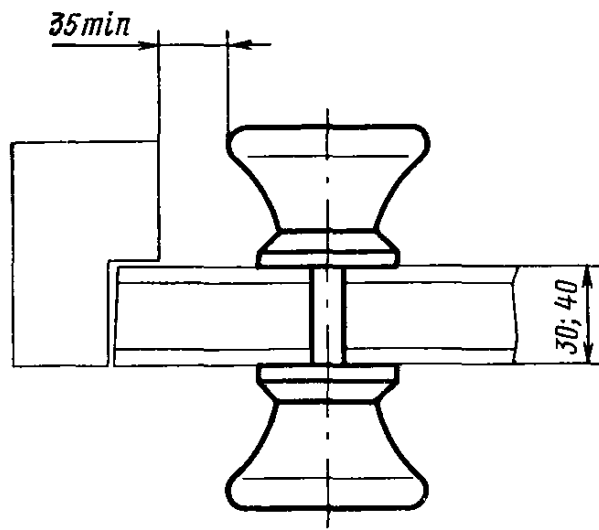
Вариант II
Окно с раздельными
переплетами



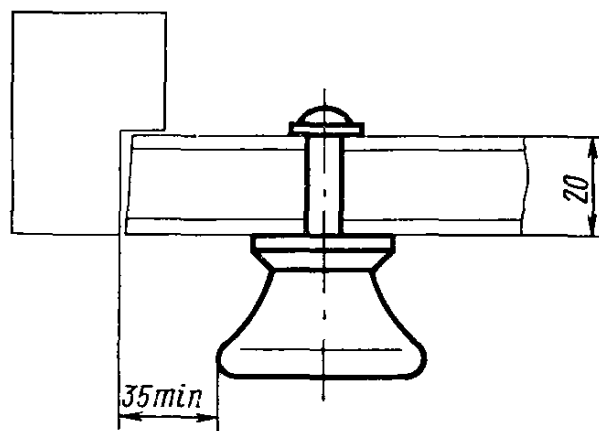
Ручка-кнопка. Тип РКЛ



Ручка-кнопка. Т и п РКС

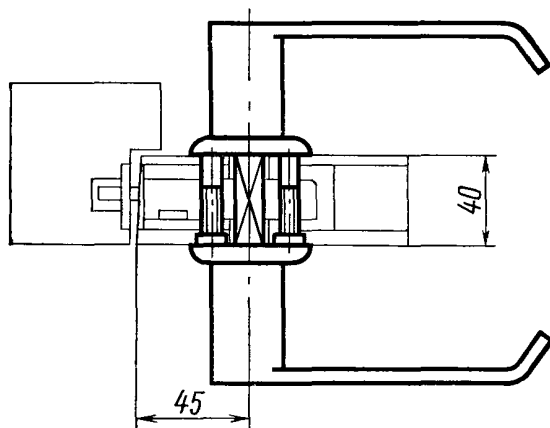


Ручка-кнопка. Т и п РКШ

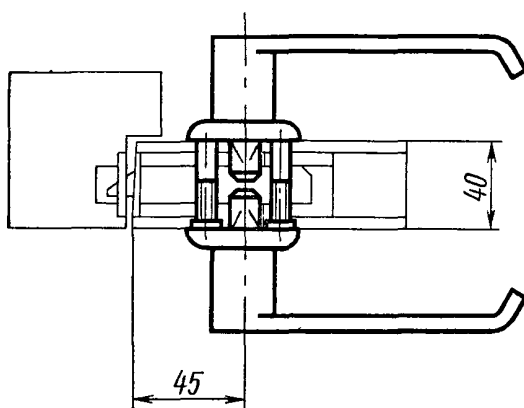


Ручки фалевые на планке

Тип РФЦП

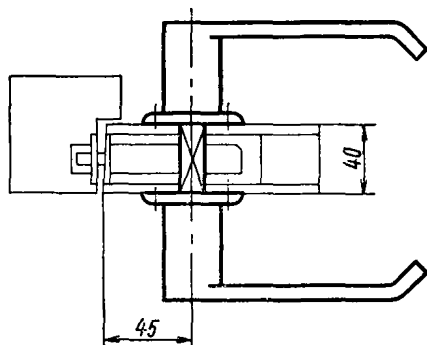


Тип РФЦД

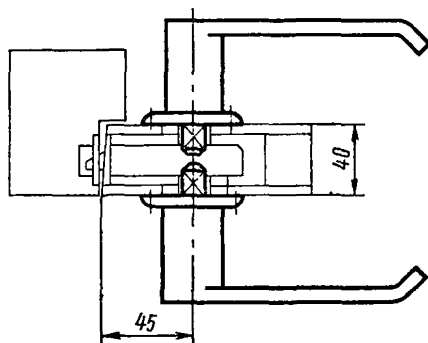


**Ручки фалевые на планках и лапках для
сувальдных замков и защелок**

Типы РФСП и РФЛ



Типы РФСД и РФД



Редактор *Т. П. Шашина*
Технический редактор *В. В. Римкявичюс*
Корректор *Л. В. Вейнберг*

Сдано в наб. 20.02.75. Подп. в печ. 20.05.75. 1,25 п. л. Тир. 6000. Цена 6 коп.

Издательство стандартов, Москва, Д-22, Новопресненский пер., д. 3.
Вильнюсская типография Издательства стандартов, ул. Миндауго, 12/14. Зак. 1233