



ГОСУДАРСТВЕННЫЙ СТАНДАРТ
СОЮЗА ССР

**ЧАША ЧУГУННАЯ ЭМАЛИРОВАННАЯ
ДЛЯ ОБЩЕСТВЕННЫХ УБОРНЫХ
И СИФОНЫ К НЕЙ**

ТИПЫ И ОСНОВНЫЕ РАЗМЕРЫ

ГОСТ 3550—73

Издание официальное

Цена 3 коп.

ГОСУДАРСТВЕННЫЙ КОМИТЕТ СОВЕТА МИНИСТРОВ СССР
ПО ДЕЛАМ СТРОИТЕЛЬСТВА
Москва

РАЗРАБОТАН Научно-исследовательским институтом санитарной техники Министерства промышленности строительных материалов СССР

Директор Брагин М. И.
Руководитель темы Фельдман В. И.
Исполнитель Коршунова Л. Г.

ВНЕСЕН Министерством промышленности строительных материалов СССР

Член Коллегии Добужинский В. И.

ПОДГОТОВЛЕН К УТВЕРЖДЕНИЮ Отделом технического нормирования и стандартизации Госстроя СССР

Начальник отдела Сычев В. И.
Начальник подотдела стандартизации в строительстве Новиков М. М.
Ст. инженер Матлахов С. Г.

УТВЕРЖДЕН И ВВЕДЕН В ДЕЙСТВИЕ Постановлением Государственного комитета Совета Министров СССР по делам строительства от 10 июля 1973 г. № 118

**ЧАША ЧУГУННАЯ ЭМАЛИРОВАННАЯ
ДЛЯ ОБЩЕСТВЕННЫХ УБОРНЫХ И СИФОНЫ
К НЕЙ**

**ГОСТ
3550—73**

Типы и основные размеры

Enamelled cast iron closet pan and traps for public lavatories. Types and principal dimensions

Взамен
ГОСТ 3550—68

Постановлением Государственного комитета Совета Министров СССР по делам строительства от 10 июля 1973 г. № 118 срок введения установлен

с 01.01 1974 г.

Несоблюдение стандарта преследуется по закону

1. Настоящий стандарт распространяется на чугунную эмалированную чашу, предназначенную для установки в общественных уборных, и сифоны к ней.

2. Основные размеры чаши должны соответствовать указанным на черт. 1.

3. Сифоны изготавливаются двух типов: двухоборотный и косой. Основные размеры сифонов должны соответствовать указанным на черт. 2 и 3.

4. Допускаемые отклонения от размеров:

габаритных	± 5 мм;
присоединительных	$\pm 2,2$ мм.

5. Технические требования к чашам, методы испытаний, маркировка, транспортирование и хранение должны соответствовать указанным в ГОСТ 18297—72 со следующими дополнениями.

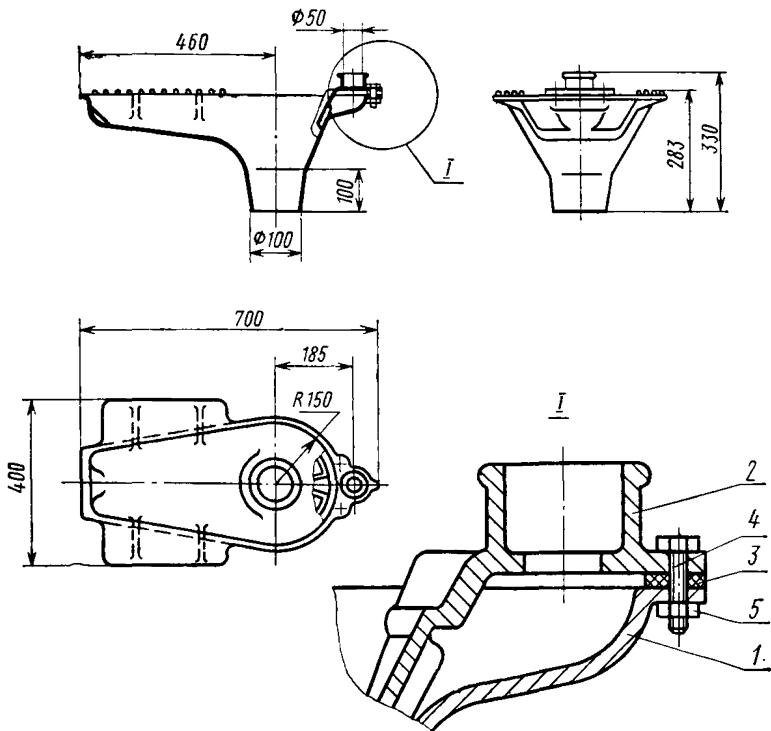
6. Коробление бортов чаши не должно превышать 3 мм.

7. На верхней рифленой поверхности ступеней и в нижней части раструба чаши допускается просвечивание грунтовой эмали.

8. Лицевая поверхность козырька должна быть покрыта эмалью той же белизны или оттенка цвета, что и внутренняя поверхность чаши. Нелицевая поверхность козырька должна быть покрыта водоустойчивой краской по ГОСТ 8292—57 или же сплошным силикатным грунтовым покрытием, закрепленным в процессе обжига, того же цвета, что и наружная поверхность чаши.

9. Прокладка между козырьком и чашей должна изготавливаться из резины по ГОСТ 7338—65.

Чаша



Справочная масса чаши 20 кг.

1—корпус чаши; 2—козырек; 3—прокладка; 4—болты 6×20 по ГОСТ 7798—70 или винты 1М6×22 по ГОСТ 17473—72; 5—гайки М6 по ГОСТ 5915—70.

Черт. 1

Условное обозначение чаши чугунной с косым сифоном:

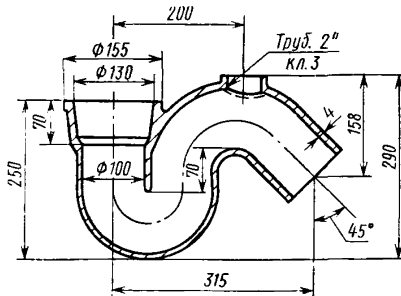
Чаша ЧЧК ГОСТ 3550—73

То же, с двухоборотным сифоном:

Чаша ЧЧД ГОСТ 3550—73

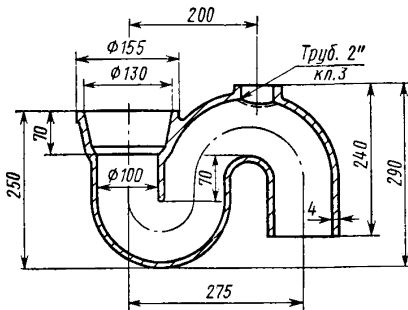
10. При сборке чаши с козырьком соприкасающиеся между собой конические поверхности должны быть промазаны битумом.

11. Технические требования к отливкам сифонов должны соответствовать указанным в ГОСТ 18297—72 для отливок сифонов-резилий.

Сифон кошой

Справочная масса сифона $\approx 6,8$ кг.

Черт. 2

Сифон двухоборотный

Справочная масса сифона $\approx 7,6$ кг.

Черт. 3

12. Наружные и внутренние поверхности сифонов должны асфальтироваться. Асфальтовое покрытие должно быть прочным, сплошным, не иметь видимых трещин, наплывов, пузырей и не должно быть липким.

По требованию потребителя внутренние поверхности сифонов должны эмалироваться.

13. Проверку правильности сборки чаши с козырьком производят путем пуска в чашу воды интенсивностью 1,6 л/с из присоединенного к ней высоко располагаемого смывного бачка. При этом вода должна равномерно поступать из-под козырька в низ чаши и в обе ее стороны, не выплескиваясь за пределы чаши.

Проверке подвергают не менее 5 чаш от партии.

14. Чаши поставляются предприятием-изготовителем комплектно. Комплект чаши состоит из корпуса, собранного с козырьком с прокладкой между ними, стянутых болтами или винтами с гайками, и сифона, а по требованию потребителя — со смывным бачком или смывным краном.

Тип сифона, комплектующего чашу, указывается при заказе.

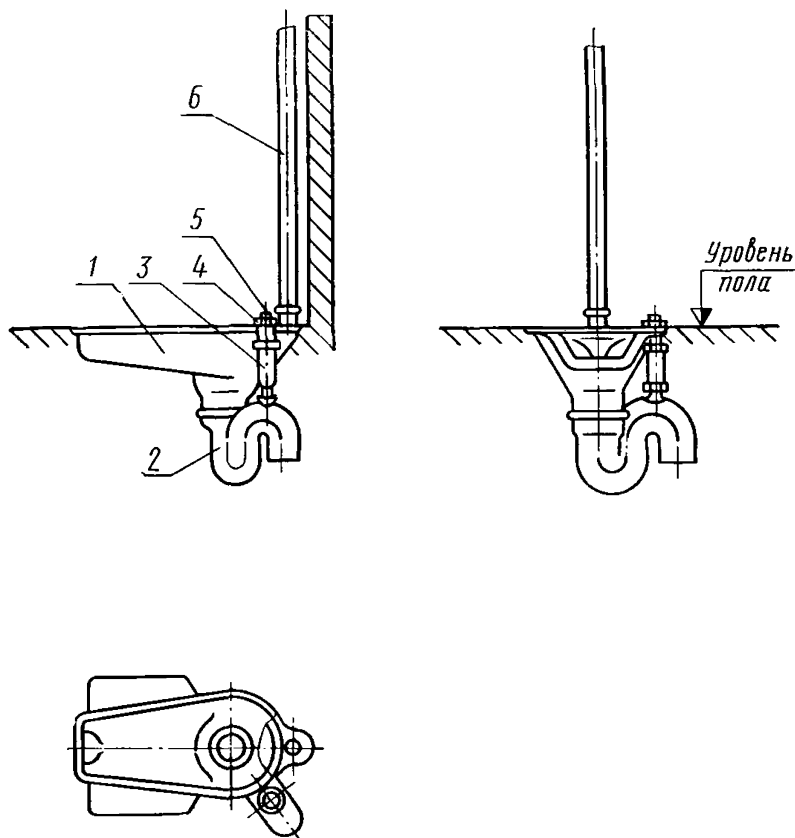
15. Чаши, собранные с козырьками, упаковываются поштучно или пакетами. Количество чаш в пакете устанавливается по согласованию предприятия-изготовителя с потребителем. При поштучной упаковке по верху чаши должна быть наложена деревянная рама, скрепленная стальной упаковочной лентой или проволокой с двумя поперечными планками, подложенными под низ ступеней чаши.

При упаковке чаш пакетами между чашами должны быть установлены деревянные, картонные или из другого мягкого материала прокладки, обеспечивающие зазор между чашами не менее 10 мм. Пакет заключается в деревянную обрешетку и скрепляется стальной лентой или уголками. Деревянная обрешетка по своей конструкции должна обеспечивать сохранность чаш и их эмалевого покрытия при транспортировании и хранении.

Сифоны к чашам отгружаются без упаковки.

16. Примерная монтажная схема установки чаши приведена в приложении к настоящему стандарту.

Рекомендуемая примерная монтажная схема установки чаши с сифоном



1—чаша; 2—сифон; 3—патрубок для прочистки; 4—муфта 50 мм по ГОСТ 8954—59; 5—пробка 50 мм по ГОСТ 8963—59; 6—труба смывная диаметром 32 мм.

Редактор В. П. Огурцов
Технический редактор Н. С. Матвеева
Корректор Т. А. Камнева

Сдано в наб. 25.07.73

Подп. в печ. 28.09.73

0,5 п. л.

Тир. 12000

Издательство стандартов. Москва, Д-22, Новопресненский пер., 3
Тип. «Московский печатник». Москва, Лялин пер., 6. Зак. 1606