



# АВТОМОБИЛЕСТРОЕНИЕ

## Автомобили, прицепы и полуприцепы

ТОМ I

---

ЧАСТЬ 2



# АВТОМОБИЛЕСТРОЕНИЕ

## АВТОМОБИЛИ, ПРИЦЕПЫ И ПОЛУПРИЦЕПЫ

СБОРНИК ГОСУДАРСТВЕННЫХ И ОТРАСЛЕВЫХ СТАНДАРТОВ  
И ОТРАСЛЕВЫХ НОРМАЛЕЙ

Т О М 1

*Часть 2*

Издание официальное

ИЗДАТЕЛЬСТВО СТАНДАРТОВ  
Москва 1974

*В сборник «Автомобилестроение. Автомобили, прицепы и полуприцепы» включены государственные и отраслевые стандарты и отраслевые нормы, утвержденные до 1 мая 1974 года.*

*В стандарты и нормы внесены все изменения, принятые до указанного срока. Около номера стандарта и нормы, в которые внесены изменения, стоит знак\*.*

*Текущая информация о вновь утвержденных и пересмотренных государственных стандартах, а также о принятых к ним изменениях, публикуется в выпускаемом ежемесячно «Информационном указателе стандартов», об отраслевых стандартах и нормах — в выпускаемом ежеквартально «Информационном указателе отраслевых стандартов (нормативов) автомобилестроения».*

**АВТОБУСЫ И ТРОЛЛЕЙБУСЫ  
ГОРОДСКИЕ**

**Планировочные размеры пассажирских помещений**

Town buses and trolleybuses.  
Planned sizes for passenger's room

**ГОСТ  
10022—62\***

Утвержден Комитетом стандартов, мер и измерительных приборов при Совете Министров Союза ССР 22/II 1962 г. срок введения установлен

с 1/I 1963 г.

**Несоблюдение стандарта преследуется по закону**

1. Настоящий стандарт распространяется на одноэтажные автобусы и троллейбусы городского типа.

2. Номинальная норма полезной площади пола, приходящаяся на одного пассажира, должна быть не менее:

0,315 м<sup>2</sup> — для сидящего;

0,20 м<sup>2</sup> — для стоящего.

Допускается уменьшение нормы площади на одного стоящего пассажира до 0,125 м<sup>2</sup> при перегрузке транспорта (часы «пик»).

3. Величина площади пола, предназначенная для стоящих пассажиров, должна быть не менее:

25 % — для автобусов с габаритной длиной свыше 8,5 м до 10 м вкл.,

30 % — для автобусов (троллейбусов) с габаритной длиной свыше 10 м до 12 м вкл.,

35 % — для автобусов (троллейбусов) с габаритной длиной свыше 12 м (сочлененные) от полезной площади пола.

Примечания:

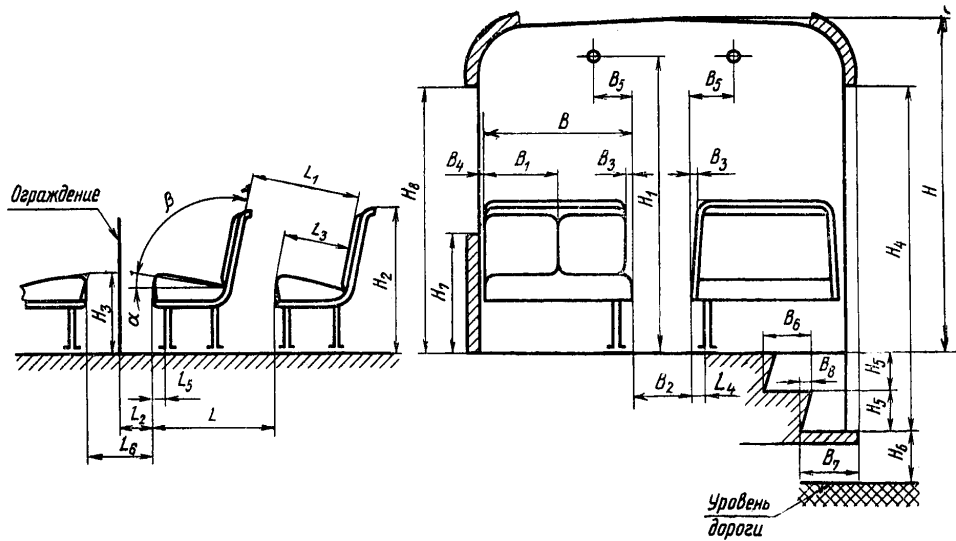
1. Полезной называется внутренняя площадь без учета площади, занимаемой кабиной водителя, подножками и местом кондуктора.

2. Габаритной называется длина автобуса (троллейбуса) с учетом буферов.

4. Планировочные размеры пассажирского помещения должны соответствовать указанным на чертеже и в табл. 1.

Таблица 1

Наименования размеров	Размеры в мм
Шаг сидений $L$ , не менее	720
Расстояние между спинками сидений $L_1$ , не менее	680
Расстояние между подушкой сиденья и ограждением $L_2$ , не менее	280
Глубина сиденья $L_3$	400
Величина бокового свеса подушки сиденья $L_4$	70
Величина продольного свеса подушки сиденья $L_5$	40
Расстояние между подушкой сиденья и бортом кузова $B_4$ , не менее	30
Ширина двухместного сиденья $B$ , не менее	860
Ширина одноместного сиденья $B_1$ , не менее	450
Ширина прохода между сиденьями (на уровне подушек) $B_2$ , не менее	600
Допускаемый скос и сужение спинки $B_3$	40
Угол наклона подушки $\alpha$	5°
Угол наклона спинки сиденья $\beta$	95°
Высота помещения в проходе $H$ , не менее	1950
Высота спинки сиденья от уровня пола $H_2$	850—20
Высота сиденья $H_3$	450±10
Высота от подножки до верхней кромки дверного проема $H_4$ , не менее	1900
Высота ступеньки $H_5$ , не более	300
Расстояние между подушками сидений $L_6$	500
Высота подножки от уровня дороги $H_6$ , не более:	
для автобусов и троллейбусов длиной до 11 м	360
для автобусов и троллейбусов длиной свыше 11 м	320
Высота нижней кромки окна от уровня пола под сиденьями $H_7$ , не более	800
Высота верхней кромки окна от уровня пола в проходе $H_8$ , не менее	1650
Расстояние от потолочного поручня до края подушки сиденья по горизонтали $B_5$	200
Высота от пола до потолочного поручня $H_1$	1750±50
Глубина ступеньки $B_6$ , не менее	280
Глубина подножки $B_7$ , не менее	300
Подступенки ступеньки $B_8$ , не более	50



5. Размеры и планировка свободной площади пола и расположение сидений должны обеспечивать возможность беспрепятственного движения пассажиров, наличие накопительных площадок в зоне входных и выходных дверей, а также возможность установки не менее двух кассовых аппаратов.

6. Сиденья должны иметь поперечное расположение и быть направлены по движению машины.

Иное расположение сидений допускается как исключение в обоснованных случаях.

7. При расположении двух рядов поперечных двухместных сидений ряды сидений должны быть сдвинуты относительно друг друга.

В зоне надколесных кожухов сдвиг сидений необязателен.

(Измененная редакция — «Информ. указатель стандартов» № 11 1972 г.).

8. Спинки поперечных сидений должны иметь опорные поручни, обеспечивающие пользование ими без помех для сидящих пассажиров.

9. Входные и выходные двери для пассажиров должны быть расположены в правом борту. Задняя входная дверь должна располагаться за колесной базой.

10. Ширина прохода в дверях в свету должна быть не менее:  
для одинарной двери — 650 мм;  
для двойной двери — 1200 мм.

Примечание. Одинарной дверью считается дверь, предназначенная для прохода одного человека, двойной дверью — для прохода двух человек одновременно.

11. Количество и тип дверей в автобусе (троллейбусе) должны соответствовать указанным в табл. 2.

Таблица 2

Длина автобуса (троллейбуса) в м	Количество и тип двери
Св. 8,5 до 10 вкл.	2 двойные
Св. 10 до 11 вкл.	2 или 3 (из них 2 двойные)
Св. 11 до 12 вкл.	3 (в том числе 2 двойные)
Св. 12	3 или 4 (в том числе 3 двойные)

12. В открытом положении двери не должны увеличивать габаритную ширину автобуса, а также не должны иметь обращенных к проходу наружных поверхностей.

13. Число ступеней должно быть не более трех, включая подножку, в автобусах и троллейбусах длиной более 11 м — не более двух.

Автобусы и троллейбусы с расположением двигателя в базе под полом должны иметь две ступени только у задней двери.

(Измененная редакция — «Информ. указатель стандартов» № 11 1972 г.).

14. Ширина подножек и ступеней должна быть не менее ширины дверного проема, а остальные размеры их должны соответствовать указанным в табл. 1.

15. Для удобства входа и выхода в зоне расположения дверей должны быть установлены вертикальные стойки и поручни. При двойной двери должен быть установлен разделительный поручень.

Поручни должны быть расположены на высоте, обеспечивающей пользование ими с уровня дороги, и не должны сокращать эффективной ширины прохода.

16. Проход между сиденьями в пассажирском помещении должен быть оборудован потолочными поручнями, высота расположения которых указана в табл. 1.

Свободные площадки в зоне входных и выходных дверей помимо потолочного поручня должны быть оборудованы бортовым поручнем и вертикальными стойками.

---



**ПЕРЕЧЕНЬ ГОСУДАРСТВЕННЫХ СТАНДАРТОВ, ВКЛЮЧЕННЫХ  
В СБОРНИК, ПО ПОРЯДКУ НОМЕРОВ**

Номер стандарта	Стр.	Номер стандарта	Стр.
3163—69	104	11728—73	262
3396—54	247	12118—66	197
4754—74	295	12238—66	127
5513—69	312	12323—66	132
6030—62	111	13669—68	117
6875—54	3	14023—68	223
7495—74	86	14917—69	324
7593—70	101	16011—70	120
9218—70	123	17393—72	336
10022—62	96	18716—73	65
10408—63	266	19173—73	108
10409—63	274		

**ПЕРЕЧЕНЬ ОТРАСЛЕВЫХ СТАНДАРТОВ, ВКЛЮЧЕННЫХ  
В СБОРНИК, ПО ПОРЯДКУ НОМЕРОВ**

Номер стандарта	Стр.	Номер стандарта	Стр.
37.001.004—70	209	37.001.027—71	243
37.001.007—70	176	37.001.038—72	135
37.001.010—70	164	37.001.040—72	254
37.001.014—70	54	37.001.041—72	258
37.001.026—71	231	37.001.042—72	260

**ПЕРЕЧЕНЬ ОТРАСЛЕВЫХ НОРМАЛЕЙ, ВКЛЮЧЕННЫХ  
В СБОРНИК, ПО ПОРЯДКУ НОМЕРОВ**

Номер нормали	Стр.	Номер нормали	Стр.
ОН 025 160—63	292	ОН 025 313—68	67
ОН 025 201—68	161	ОН 025 314—68	167
ОН 025 282—66	129	ОН 025 315—68	229
ОН 025 302—69	26	ОН 025 318—68	31
ОН 025 307—67	173	ОН 025 333—69	151

## СОДЕРЖАНИЕ

ГОСТ 6875—54	Автомобили грузовые. Методы контрольных испытаний.	3
ОН 025 302—69	Автомобили полноприводные двух- и трехосные. Программа-методика длительных контрольных испытаний	26
ОН 025 318—68	Прицепы и полуприцепы. Программа и методы контрольных испытаний	31
ОСТ 37.001.014—70	Автомобили полноприводные. Программа-методика испытаний на долговечность	54
ГОСТ 18716—73	Автобусы. Ряд габаритных длин	65
ОН 025 313—68	Автобусы. Технические требования	67
ГОСТ 7495—74	Троллейбусы городские одноэтажные пассажирские. Технические требования	86
ГОСТ 10022—62	Автобусы и троллейбусы городские. Планировочные размеры пассажирских помещений	96
ГОСТ 7593—70	Автомобили грузовые. Общие требования к окраске	101
ГОСТ 3163—69	Прицепы и полуприцепы автомобильные. Общие технические требования	104
ГОСТ 19173—73	Полуприцеп-контейнеровоз грузоподъемностью 20 т. Основные параметры и размеры. Технические требования	108
ГОСТ 6030—62	Автомобили и автопоезда. Цистерны для нефтепродуктов. Типы, основные параметры и технические требования	111
ГОСТ 13669—68	Цементовозы автомобильные. Типы и основные параметры	117
ГОСТ 16011—70	Цементовозы автомобильные. Технические требования.	120
ГОСТ 9218—70	Автоцистерны для молока и других пищевых жидкостей. Типы, параметры и технические требования	123
ГОСТ 12238—66	Автомобили. Сцепления фрикционные сухие. Основные параметры и размеры	127
ОН 025 282—66	Нажимные пружины сцепления автомобилей, цилиндрические. Технические требования	129
ГОСТ 12323—66	Автомобили. Коробки передач. Люки отбора мощности. Размеры	132
ОСТ 37.001.038—72	Передачи зубчатые цилиндрические автомобильных трансмиссий. Допуски	135
ОН 025 333—69	Соединения шлицевые (зубчатые) прямоугольные. Размеры, допуски и посадки	151
ОН 025 201—68	Передачи гидромеханические. Типы и основные параметры	161
ОСТ 37.001.010—70	Автомобили грузовые полноприводные. Передачи гидромеханические. Технические требования	164
ОН 025 314—68	Автомобили грузовые и автобусы. Фрикционные муфты гидромеханических передач. Типы и основные параметры	167
ОН 025 307—67	Автомобили грузовые и автобусы. Гидромеханические коробки передач. Гидротрансформаторы. Основные параметры	173

ОСТ 37.001.007—70 Автомобили. Коробки передач механические (ступенчатые). Методы стендовых испытаний . . . . .	176
ГОСТ 12118—66 Автомобили. Передачи гидромеханические. Методы стендовых испытаний . . . . .	197
ОСТ 37.001.004—70 Автомобили или автобусы. Трансформаторы гидродинамические. Метод стендовых испытаний . . . . .	209
ГОСТ 14023—68 Карданные передачи автомобилей. Методы испытаний.	223
ОН 025 315—68 Автомобили высокой проходимости.. Шарниры постоянной угловой скорости. Типы и основные размеры . . . . .	229
ОСТ 37.001.026—71 Пневматические резинокордные упругие элементы подвесок автомобильного подвижного состава. Технические требования и методы статических испытаний . . . . .	231
ОСТ 37.001.027—71 Пружины подвесок цилиндрические винтовые автомобилей и автобусов. Технические требования . . . . .	243
ГОСТ 3396—54 Рессоры листовые автомобильные. Технические условия.	247
ОСТ 37.001.040—72 Хомуты листовых рессор автомобильного подвижного состава. Размеры . . . . .	254
ОСТ 37.001.041—72 Болты центровых листовых рессор автомобильного подвижного состава. Типы и основные размеры . . . . .	258
ОСТ 37.001.042—72 Ушки отъемные листовых рессор грузовых автомобилей. Присоединительные размеры . . . . .	260
ГОСТ 11728—73 Амортизаторы телескопические автомобильные. Основные параметры и размеры . . . . .	262
ГОСТ 10408—63 Автомобили легковые. Профиль обода и крепление колес. Размеры и основные технические требования . . . . .	266
ГОСТ 10409—63 Автомобили грузовые. Профиль обода и крепление колес. Типы, размеры и основные технические требования.	274
ОН 025 160—63 Гайки крепления дисков колес грузовых автомобилей, автобусов, прицепов и полуприцепов. Исполнительные размеры . . . . .	292
ГОСТ 4754—74 Шины пневматические для легковых автомобилей . . . . .	295
ГОСТ 5513—69 Шины пневматические для грузовых автомобилей, автоприцепов, автобусов и троллейбусов . . . . .	312
ГОСТ 14917—69 Шины пневматические типа Р для грузовых автомобилей и автоприцепов . . . . .	324
ГОСТ 17393—72 Шины пневматические среднегабаритные. Основные параметры и размеры . . . . .	336
Перечень государственных стандартов, включенных в сборник, по порядку номеров . . . . .	349
Перечень отраслевых стандартов, включенных в сборник, по порядку номеров . . . . .	349
Перечень отраслевых нормалей, включенных в сборник, по порядку номеров . . . . .	349

## Автомобилестроение

### часть II

Редактор *Р. Г. Говердовская*  
Технический редактор *А. М. Шкодина*  
Корректор *М. Н. Гринвальд*

Сдано в набор 5/III 1974 г. Подп. в печ. 10/XII 1974 г. Формат 60×90<sup>1/16</sup>. Бум. тип. № 2, 20,75  
Уч.-изд. л. 22,0 п. л. Цена в переплете 1 руб. 15 коп. Изд. № 3528/02Тир. 10000

---

Издательство стандартов. Москва, Д-22, Новопресненский пер., 3  
Калужская типография стандартов, ул. Московская, 256. Зак. 424