



СОВЕТ ЭКОНОМИЧЕСКОЙ ВЗАИМОПОМОЩИ

**СТАНДАРТ СЭВ  
СТ СЭВ 4705—84**

**МАШИНЫ МОЕЧНЫЕ  
И МОЕЧНО-СОРТИРОВОЧНЫЕ  
ДЛЯ ОВОЩЕЙ И ФРУКТОВ**

**ТИПЫ, ОСНОВНЫЕ ПАРАМЕТРЫ  
И ТЕХНИЧЕСКИЕ ТРЕБОВАНИЯ**

Цена 3 коп.

1985

**Постановлением Государственного комитета СССР по стандартам от 29 апреля 1985 г. № 1277 стандарт Совета Экономической Взаимопомощи СТ СЭВ 4705—84 «Машины моечные и моечно-сортировочные для овощей и фруктов. Типы, основные параметры и технические требования»**

**введен в действие непосредственно в качестве государственного стандарта СССР**

**в народном хозяйстве СССР**

**с 01.07.86**

**в договорно-правовых отношениях по сотрудничеству**

**с 01.07.86**

<b>СОВЕТ ЭКОНОМИЧЕСКОЙ ВЗАИМОПОМОЩИ</b>	<b>СТАНДАРТ СЭВ</b>	<b>СТ СЭВ 4705—84</b>
	<b>МАШИНЫ МОЕЧНЫЕ И МОЕЧНО-СОРТИРОВОЧНЫЕ ДЛЯ ОВОЩЕЙ И ФРУКТОВ</b>	
	<b>Типы, основные параметры и технические требования</b>	<b>Группа Г76</b>

Настоящий стандарт СЭВ распространяется на моечные и моечно-сортировочные машины, состоящие из отдельных унифицированных сборочных единиц и предназначенные для мойки и ручной сортировки фруктов и овощей при производстве фруктовых и овощных консервов.

Настоящий стандарт СЭВ не распространяется на сортировочные машины и машины для калибровки по цвету и размерам продукта.

#### 1. ТИПЫ

1.1. Моечные и моечно-сортировочные машины должны изготавливаться следующих типов:

тип I — с роликовым конвейером;

тип II — с ленточным конвейером.

1.2. Моечно-сортировочные машины типов I и II должны иметь следующие исполнения:

исполнение 1 — с горизонтальными отводящими секторами с ванной для ручной загрузки продукта;

исполнение 2 — с горизонтальными отводящими секторами с ванной для загрузки продукта из ящичного поддона;

исполнение 3 — с наклонными отводящими секторами с ванной для ручной загрузки продукта;

исполнение 4 — с наклонными отводящими секторами с ванной для загрузки продукта из ящичного поддона.

**Утвержден Постоянной Комиссией по сотрудничеству  
в области стандартизации  
Берлин, июль 1984 г.**

## 2. ОСНОВНЫЕ ПАРАМЕТРЫ И РАЗМЕРЫ

2.1. Основные параметры и размеры моечных и моечно-сортировочных машин должны соответствовать указанным в табл. 1.

2.2. Габаритные размеры и масса моечно-сортировочных машин должны соответствовать указанным на черт. 1—4 и в табл. 2.

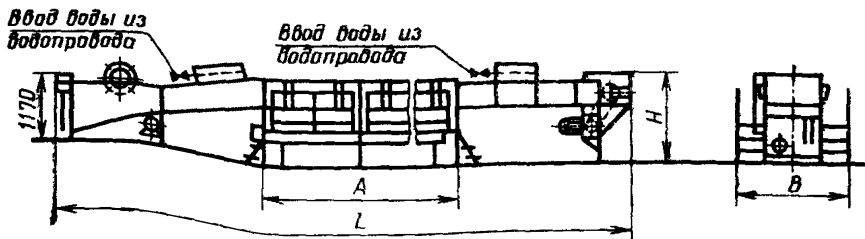
2.3. Габаритные размеры моечных машин должны соответствовать указанным на черт. 5.

Масса моечных машин типа I не должна превышать 1400 kg, машин типа II — 1300 kg.

Таблица 1

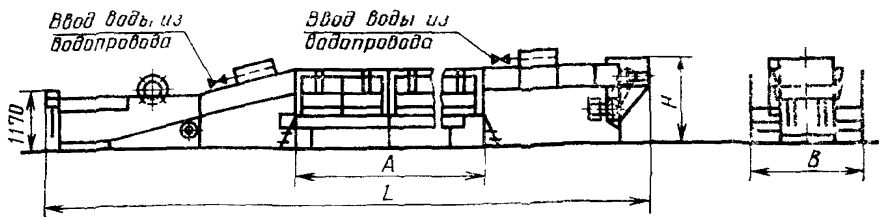
Производительность, kg/1	Установленная мощность, kW, не более	Ширина рабочего органа машины, mm
4000	3,7	1000
6000		
8000		
10000	4,5	
12500		

Машины моечно-сортировочные типов I и II исполнения 1



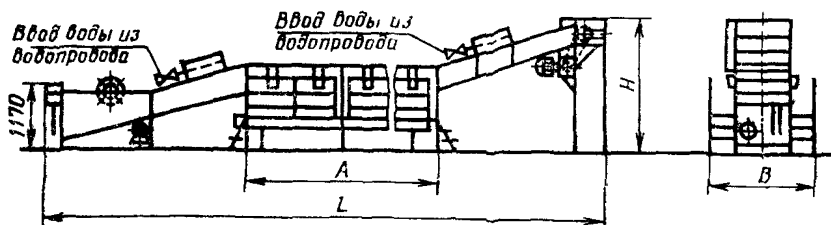
Черт. 1

Машины моечно-сортировочные типов I и II исполнения 2



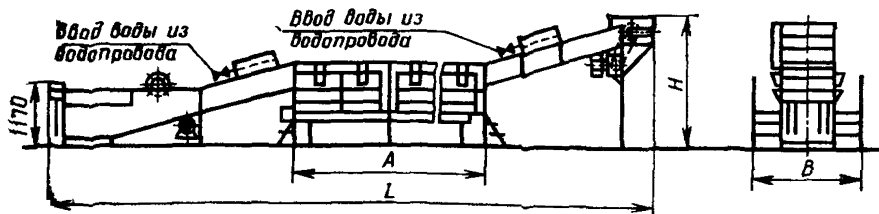
Черт. 2

Машины моечно-сортировочные типов I и II исполнения 3



Черт. 3

Машины моечно-сортировочные типов I и II исполнения 4



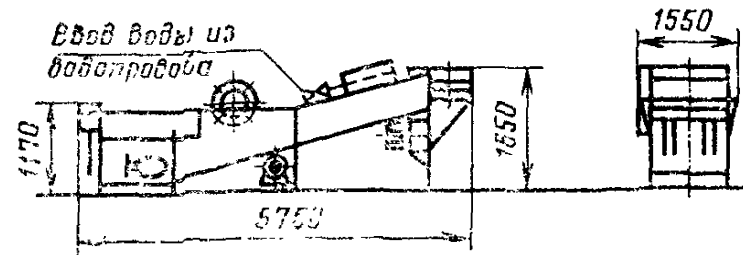
Черт. 4

Таблица 2

Размеры, мм

L		A	B	H		Масса машины, кг, не более					
Исполнения 1 и 3	Исполнения 2 и 4			Исполнения 1 и 2	Исполнения 3 и 4	типа I				типа II	
						исполнения					
						1	2	3	4	1	3
10250	11250	2000	2190	1650	2680	2050	2250	2100	2300	1950	2000
12250	13250	4000				2350	2550	2400	2600	2250	2300
14250	15250	6000				2650	2850	2750	2900	2550	2650
16250	17250	8000				3000	3150	3000	3250	2900	2900
18250	19250	10000				3350	3450	3350	3600	3250	3250

Машины моечные



Черт. 5

### 3. ТЕХНИЧЕСКИЕ ТРЕБОВАНИЯ

#### 3.1. Требования к конструкции

3.1.1. Моечно-сортировочные машины должны изготавливаться в климатическом исполнении УХЛ категории 4 по СТ СЭВ 460—77.

3.1.2. Моечные машины типов I и II должны изготавливаться с ванной для загрузки из ящичного поддона.

3.1.3. Моечно-сортировочные машины типов I и II должны выполнять операции замочки, активной мойки, сортировки и ополаскивания.

3.1.4. Привод машин должен обеспечивать ступенчатое регулирование скоростей передвижений конвейеров.

3.1.5. Передвижение роликовых и ленточных конвейеров должно быть плавным, без толчков.

3.1.6. Конструкция роликовых конвейеров должна обеспечивать замену роликов без демонтажа цепей.

3.1.7. Ролики должны легко вращаться вокруг своих осей и периодически проворачиваться при движении по направляющим.

3.1.8. Все внутренние и наружные поверхности, которые не соприкасаются с продуктами, должны при необходимости иметь антикоррозионное покрытие.

3.1.9. Душевая система должна обеспечивать возможность наблюдения за ее работой.

3.1.10. Форсунки душевых систем ополаскивания продуктов должны быть сменными и изготавливаться из коррозионно-стойких материалов.

3.1.11. Не допускается утечка воды через сварные швы, уплотнения арматур и соединений труб.

3.1.12. Конструкция машин должна обеспечивать возможность механизированного отвода отсортированного сырья и отходов.

#### 3.2. Требования к надежности

Показатели надежности должны иметь следующие значения:

коэффициент готовности, не менее	0,95
коэффициент технического использования, не менее	0,92
средняя наработка на отказ, h, не менее	400
средний ресурс работы машин, лет, не менее	10

#### 3.3. Требования безопасности

3.3.1. Степень защиты электрооборудования в машинах должна быть не хуже, чем IP44 по СТ СЭВ 592—77.

3.3.2. Напряжение тока систем управления должно быть не более 42 V по СТ СЭВ 779—77.

3.3.3. Все движущиеся и вращающиеся части машин, которые представляют опасность для обслуживающего персонала, должны быть закрыты предохранительными кожухами согласно СТ СЭВ 2696—80.

3.3.4. Привод машин должен отключаться при перегрузке рабочих органов.

Машины должны иметь необходимое число устройств аварийного отключения.

3.3.5. Рабочие места должны соответствовать требованиям СТ СЭВ 2695—80.

3.3.6. Конструкция мест присоединения защитных проводов должна соответствовать требованиям СТ СЭВ 2308—80.

3.4. Санитарно-гигиенические требования

3.4.1. Не допускается попадание смазочных материалов на продукты и на детали, соприкасающиеся с ними.

3.4.2. Конструкция моечно-сортировочных и моечных машин должна обеспечивать снижение осемененности микроорганизмами сырья при однократной мойке не менее чем в 10 раз.

3.4.3. Уровень шума при работе машин не должен превышать 85 dB по шкале А согласно СТ СЭВ 1930—79.

3.4.4. Уровень вибрации при работе машин не должен превышать значений, указанных в СТ СЭВ 1932—79.

К о н е ц



**ИНФОРМАЦИОННЫЕ ДАННЫЕ**

1. Автор — делегация НРБ в Постоянной Комиссии по сотрудничеству в области машиностроения.
2. Тема — 17.141.12—82.
3. Стандарт СЭВ утвержден на 55-м заседании ПКС.
4. Сроки начала применения стандарта СЭВ:

Страны — члены СЭВ	Сроки начала применения стандарта СЭВ	
	в договорно-правовых отношениях по экономическому и научно-техническому сотрудничеству	в народном хозяйстве
НРБ	Июль 1986 г.	Июль 1986 г.
ВНР	Июль 1986 г.	Июль 1986 г.
СРВ		
ГДР		
Республика Куба		
МНР		
ПНР		
СРР	Июль 1986 г.	—
СССР	Июль 1986 г.	Июль 1986 г.
ЧССР		

5. Срок проверки — 1992 г.

Сдано в наб. 07.09 85 Подп. в печ. 16.10 85 0,625 усл. п. л. 0,625 усл. кр.-отт. 0,38 уч.-изд. л  
Тир. 4000 Цена 3 коп.

---

Ордена «Знак Почета» Издательство стандартов, 123840, Москва, ГСП,  
Новопресненский пер., 3.  
Калужская типография стандартов, ул. Московская, 256. Зак.