

**Министерство автомобильного транспорта РСФСР**

Утверждено приказом  
Минавтотранса РСФСР  
от 02.06.87  
№ ВА-13/506

**ПОСОБИЕ ПО ПРОЕКТИРОВАНИЮ  
АВТОВОКЗАЛОВ И ПАССАЖИРСКИХ АВТОСТАНЦИЙ**

**Взамен ОНТП-АВ-2-80**

Срок введения с 01.07.87

Срок действия до 31.12.90

СОГЛАСОВАНО

Минздрав СССР

ГУПО МВД СССР

ЦК профсоюзов работников  
автомобильного  
транспорта РСФСР

**Москва 1988**

Пособие по проектированию автовокзалов и пассажирских автостанций Минавтотранс РСФСР, разработано Ленинградским филиалом института "Гипроавтотранс" Минавтотранс РСФСР.

В работе принимали участие:

инженеры: И.Г.Аванесов (руководитель темы), Ю.А.Гольдберг, В.Г.Краснов, архитектор - С.Ф.Энтелис.

Министерство  
автомобильного  
транспорта РСФСР  
(Минавтотранс РСФСР)

Пособие по про-  
ектированию  
Автовокзалы и пасса-  
жирские автостанции

Взамен  
ОНТП-АВ-2-80

## 1. ОБЩИЕ ПОЛОЖЕНИЯ

1.1. Настоящие нормы должны соблюдаться при проектировании новых, реконструкции, расширении и техническом перевооружении существующих автовокзалов и пассажирских автостанций.

При реконструкции, расширении и техническом перевооружении допускаются, при надлежащем обосновании по согласованию с органами, утверждающими проекты, отдельные отклонения от настоящих норм, которые должны быть указаны в задании.

При проектировании автовокзалов и пассажирских автостанций должны соблюдаться требования других нормативных документов, утвержденных или согласованных Госстроем СССР.

1.2. На автовокзалах и пассажирских автостанциях должны предусматриваться:

пассажирские, служебные и технические помещения в здании;  
благоустроенные пассажирские зоны вне здания с организацией ожидания пассажиров, продажей билетов на улицу, хранения ручной клади, розничной торговли в киосках;

перроны отправления и прибытия с постами посадки и высадки пассажиров;

транспортная территория с площадкой межрейсового отстоя, постами технического осмотра и проездами для движения автобусов;

хозяйственная зона с площадкой для сбора и хранения мусора и пищевых отходов.

1.3. Состав и площади помещений зданий автовокзалов и пассажирских автостанций, а также благоустроенных пассажирских зон вне здания предусматриваются в зависимости от климатических условий района строительства:

Внесены  
Гипроавтотрансом  
Минавтотранса РСФСР

Утверждены  
Минавтотрансом РСФСР  
протокол от 02.06.87  
№ ВА-13/506

Срок  
введения  
в действие  
01.07.87

зона А - все климатические районы, кроме отнесенных к зоне Б;

зона Б - III, IV климатические районы с продолжительностью периода со среднесуточной температурой наружного воздуха  $0^{\circ}\text{C}$  менее 100 дней (СНиП 2.01.01.82).

1.4. На автовокзалах, при невозможности обеспечения эффективной кооперации по обслуживанию автобусов с автотранспортными предприятиями (что должно подтверждаться экономическим обоснованием) должны предусматриваться (по заданию):

механизированная мойка автобусов;

средства подогрева двигателей на площадке межрейсового отстоя автобусов.

1.5. Вместимость<sup>х)</sup> автовокзалов или пассажирской автостанции необходимо принимать в соответствии с расчетным суточным отправлением пассажиров междугородных и пригородных маршрутов согласно табл. I.

Таблица I

Расчетное суточное отправление, пасс.		Вместимость, пасс.	Наименование
от	100 до 200	100	Пассажирская автостанция
св.	200 до 400	25	
"	400 до 600	50	
"	600 до 1000	75	
"	1000 " 2000	100	Автовокзалы
"	2000 " 3000	150	
"	3000 " 4000	200	
"	4000 " 5000	250	
"	5000 " 6000	300	
"	6000 " 8000	400	
"	8000 " 10000	500	
"	10000 " 15000	600	
"	15000 " 20000	700	
"	20000 " 25000		

<sup>х)</sup> Вместимость автовокзала или пассажирской автостанции - число людей, которое может одновременно разместиться в пассажирских помещениях здания с соблюдением нормативных требований; в климатической зоне Б с учетом нахождения 20% людей на территории благоустроенной пассажирской зоны вне здания.

Общая вместимость с учетом нахождения людей на перронах отправления и прибытия, при необходимости, определяется с коэффициентом 1,3 от вместимости автовокзала или пассажирских автостанций.

Продолжение табл. I

Расчетное суточное отправление, пасс.	Вместимость пасс.	Наименование
Св. 25000 до 30000	800	
" 30000 " 40000	900	
" 40000	1000	

Примечание. Расчетное суточное отправление пассажиров устанавливается заданием по форме обязательного приложения I.

## 2. АРХИТЕКТУРНО-ПЛАНИРОВОЧНЫЕ РЕШЕНИЯ ГЕНЕРАЛЬНОГО ПЛАНА

2.1. В генеральном плане должно быть обеспечено разделение путей движения автобусов и пассажиров на территории автовокзала и пассажирской автостанции.

2.2. При решении генерального плана должны быть предусмотрены мероприятия по организации движения транспорта и пешеходов:

расстановка дорожных знаков, светофоров и средств визуальных коммуникаций;

разметка проезжей части и площадки межрейсового отстоя;

обустройства пешеходных переходов, остановок и стоянок городского транспорта.

2.3. Перроны отправления необходимо размещать в максимальном приближении к зданию, обеспечивая кратчайшие пути следования из пассажирских помещений. В примыкании к перронам отправления следует предусматривать зоны ожидания пассажиров шириной не менее 2,5 м.

Размещение перронов прибытия должно обеспечивать кратчайший выход пассажиров на привокзальную площадь, минуя здание.

2.4. Для пассажиров пригородных маршрутов с интервалом движения автобусов менее 20 мин. при их расчетном суточном отправлении свыше 3 тыс. пасс. следует предусматривать отдельные перроны отправления и прибытия, обеспечивая проход к ним, минуя здание.

2.5. Для транзитных автобусов в зоне перрона отправления следует, как правило, выделять отдельные посты.

2.6. Перроны по конфигурации кромки для постановки к ним автобусов предусматриваются:

- прямолинейные;
- уступообразные;
- гребенчатые.

Прямолинейные перроны допускаются при количестве постов не более трех.

Гребенчатые перроны допускаются как исключение.

Геометрические параметры перронов необходимо принимать согласно рис.1, 2 и 3 обязательного приложения 2.

2.7. Над перронами необходимо предусматривать навесы шириной обеспечивающей укрытие пассажиров при посадке и высадке, а также на пути следования их от здания до передней двери автобуса.

Допускается не предусматривать навес над перронами при-  
бытия.

Перроны должны быть рассчитаны на подход автобусов передним ходом и возвышаться над проезжей частью на 25 см.

2.8. Количество постов посадки и высадки, а также количество мест на площадке межрейсового отстоя автобусов следует определять в соответствии с расчетным суточным отправлением пассажиров раздельно по видам сообщений согласно табл.2.

Таблица 2

Расчетное суточное отправление, пасс.	Количество, для автобусов						
	междугородных				пригородных		
	постов		мест на площад- ке от- стоя	постов		мест на площад- ке от- стоя	
	от- прав- ле- ния	при- бы- тия		от- прав- ле- ния	при- бы- тия		
От 100 до 300	1	1	2	1	1	4	
Св. 300 до 600	2	1	4	1	1	6	
" 600 " 1000	3	2	6	2	1	8	
" 1000 " 1500	4	2	8	2	1	10	
" 1500 " 2000	5	3	10	3	2	12	
" 2000 " 3000	6	3	12	3	2	14	
" 3000 " 4500	7	4	14	4	2	16	
" 4500 " 6000	8	4	16	4	2	18	

Продолжение табл.2

Расчетное суточное отправление, пасс.	Количество, для автобусов					
	междугородных			пригородных		
	постов		мест на площад- ке от- стоя	постов		мест на площад- ке от- стоя
	от- прав- ле- ния	при- об- тия		от- прав- ле- ния	при- об- тия	
Св. 6000 "до 8000	9	5	18	5	3	20
" 8000 " 10000	10	5	20	5	3	22
" 10000	добавляется 1 пост (место) на каждые 2000   4000   1000   4000   4000   1000 пассажиров суточного отправления свыше 10000					

2.9. Благоустроенные пассажирские зоны следует размещать, как правило, в примыкании к перронам и зданию.

При организации продажи билетов на улице в климатической зоне Б необходимо предусматривать навес для пассажиров шириной не менее 6 м.

Хранение ручной клади в автоматических ячейках вне здания в климатической зоне Б следует устраивать под навесом в ограждении, обеспечивая их сохранность, в количестве, указанном в п.1 табл.4, п.6 табл.5.

2.10. Пост технического осмотра предназначен для проверки узлов и агрегатов, обеспечивающих безопасность движения.

Технический осмотр автобусов выполняется на наружной эстакаде или в здании (при наличии механизированной мойки), на проездных или тупиковых постах из расчета 1 пост на 20 мест межрейсового отстоя.

Посты технического осмотра, механизированную мойку автобусов и их оборудование следует проектировать согласно требованиям СНТП 01-86.

2.11. Геометрические параметры площадки межрейсового отстоя автобусов и проездов следует принимать согласно техническим характеристикам автобуса "Икарус-250".

2.12. Площадь земельного участка для строительства автовокзала или пассажирской автостанции следует, как правило,

определять в соответствии с количеством постов посадки и высадки согласно табл.3.

Таблица 3

Количество постов посадки и высадки				Удельная площадь земельного участка, без учета привозкальной площади, м <sup>2</sup> на 1 пост
От	2	до	5	1300
Св.	5	до	10	1700
"	10	"	15	1400
"	15	"	20	1200
"	20			1000

Рекомендуемые схемы генерального плана пассажирской автостанции и автовокзала приведены на рис.1 и 2 приложения 3.

### 3. ОБЪЕМНО-ПЛАНИРОВОЧНЫЕ РЕШЕНИЯ ЗДАНИЙ

3.1. Объемно-планировочные решения зданий автовокзалов и пассажирских автостанций должны обеспечивать функциональное разделение зон пассажирских и служебных помещений и отвечать требованиям технологических связей по кратчайшим путям следования.

3.2. Состав и площади помещений зданий пассажирских автостанций следует принимать согласно табл.4.

Таблица 4

ПОМЕЩЕНИЯ	Площадь, м <sup>2</sup> , при вместимости, пасс.			
	10	25	50	75
А. Пассажирские помещения				
1. Пассажирский зал:				
в климатической зоне А	35	60	100	150



Продолжение табл.4

Помещения	Площадь, м <sup>2</sup> , при вместимости, пасс.			
	10	25	50	75
в климатической зоне Б	(с учетом размещения сидений для ожидания, шт.			
	5	10	20	30
	киосков розничной торговли, шт.			
	-	-	1	1
	автоматических ячеек хранения ручной клади, шт.			
	9	18	27	36)
	35	60	80	120
	(с учетом размещения сидений для ожидания, шт.			
	5	10	12	18
	киосков розничной торговли, шт.			
-	-	1	1	
автоматических ячеек хранения ручной клади, шт.				
9	18	27	36)	
2. Комнаты матери и ребенка:				
Общая комната	-	-	15	21
(количество детских спальных мест				
-	-	1	2)	
уборная	-	-	4	4
(количество унитазов				
-	-	1	1)	
3. Общественные уборные:	По СНиП П-92-76			
(количество санитарных приборов наполных чаш и писсуаров				
8	8	8	8)	

Помещения	Площадь, м <sup>2</sup> , при вместимости, пасс.			
	10	25	50	75
4. Буфет	По СНиП П-П.8-71 (количество посадочных мест			
	-	12	12	16)
Б. Служебные помещения				
1. Кассы	4	4	4	8
	(количество ячеек			
	1	1	1	2)
2. Диспетчерская,	18	18	24	24
в том числе водительская за барьером	6	6	8	8
3. Комната кратковременного отдыха водителей	-	-	-	9
4. Кабинет начальника	-	8	8	10
5. Подсобная комната	8	8	8	8
6. Кладовая	-	-	8	8
7. Дворницкая	-	-	8	8
8. Служебные уборные	По СНиП П-92-76 (количество унитазов			
	--	-	1	2)
8. Технические помещения	По соответствующим главам СНиП и техническим условиям			

Примечания: 1. Отклонения от норм площадей отдельных помещений допускаются:

а) в сторону уменьшения - до 10%;

б) в сторону увеличения для помещений площадью:

до 10 м<sup>2</sup> - на 20%;

св. 10 м<sup>2</sup> - на 10%.

## II

2. В пассажирских автостанциях вместимостью 50 и более пасс. необходимо предусматривать в одной из касс возможность продажи билетов в на улицу.
- 

3.3. Состав и площади помещений зданий автовокзалов следует принимать согласно табл.5.

3.4. Количество работающих на автовокзалах и пассажирских автостанциях следует принимать согласно таблице обязательного приложения 4.

3.5. В зданиях автовокзалов возможно выделение отдельных залов ожидания и кассового.

В зданиях автовокзалов вместимостью свыше 500 пассажиров допускается предусматривать выделение зала предварительной продажи билетов, а также устройство отдельных залов ожидания пассажиров междугородных и пригородных маршрутов, при этом продажу билетов на пригородные маршруты допускается осуществлять в зале ожидания.

Вместимость пассажирского зала (кассовой зоны, зоны ожидания, распределительных зон) составляет 75% от вместимости автовокзала или пассажирской автостанции в климатической зоне А и 65% - в климатической зоне Б.

3.6. Помещения для пассажиров с детьми следует, как правило, размещать в примыкании к зоне ожидания.

3.7. Общественные уборные следует располагать между основными путями прибытия и отправления пассажиров и обеспечивать входами из пассажирских помещений и с перронов.

Общественные уборные допускается размещать в отдельном стоящем здании в оптимальном приближении к перронам и к зданию.

3.8. В предприятиях общественного питания в зданиях автовокзалов вместимостью свыше 500 пасс. следует выделять торговый зал с раздачей для обслуживания персонала и водителей.

3.9. Кассовые ячейки необходимо предусматривать размером не менее 1,8 x 1,8 м, изолированными друг от друга. Не допускается устройство билетных касс за открытым барьером.

3.10. Комнату дежурного по вокзалу следует размещать в примыкании к основным пассажирским помещениям.

3.11. Диспетчерскую следует размещать, обеспечивая, как правило, обзор перронов отправления.

Отметка пола рабочего места диспетчера отправления должна возвышаться над уровнем проезжей части не менее чем на 90 см.

Таблица 5

Помещения	Площадь, м <sup>2</sup> , при вместимости, пасс.											
	100	150	200	250	300	400	500	600	700	800	900	1000
I	2	3	4	5	6	7	8	9	10	11	12	13
А. Пассажи́рские помещения												
I. Кассовая зона:												
климатическая зона А	40	50	80	120	150	180	220	370	420	500	600	700
климатическая зона Б	30	40	60	90	120	130	160	260	300	360	430	500
2. Зона ожидания:												
климатическая зона А	80	120	160	200	250	330	410	490	580	660	750	850
	(сидений для ожидания)											
	35	50	70	85	100	135	170	205	240	275	310	350
Климатическая зона Б	50	70	100	120	150	200	250	300	350	400	450	500
	(сидений для ожидания)											
	20	30	45	50	60	80	100	120	145	165	185	210
3. Распределительные зоны:												
климатическая зона А	40	60	80	100	130	170	210	250	290	330	380	430
климатическая зона Б	30	45	55	70	90	120	150	175	200	230	270	300

I	2	3	4	5	6	7	8	9	10	11	12	13
4. Зона розничной торговли:												
климатическая зона А	8	8	8	20	20	40	40	60	60	60	80	80
	(количество киосков											
	I	I	I	2	2	3	3	4	4	4	5	5)
климатическая зона Б	8	8	8	10	10	30	30	30	30	30	50	50
	(количество киосков											
	I	I	I	I	I	2	2	2	2	2	3	3)
5. Комнаты матери и ребенка:												
игровая	18	30	36	18	18	24	30	30	36	40	45	50
спальная	-	-	-	24	30	36	45	50	60	70	80	90
	(количество детских спальных мест)											
	-	-	-	5	6	8	10	12	14	16	18	20)
уборная	4	4	4	По СНиП П-92-76								
	(количество унитазов											
	I	I	I	I	I	I	1	2	2	2	2	2)
Горшечная	-	-	-	3	3	3	3	6	6	6	10	10
ванная	-	-	-	-	-	-	-	4	4	4	4	4

Продолжение табл.5

I	2	3	4	5	6	7	8	9	10	11	12	13
комната дежурных	-	-	-	4	4	4	4	6	6	6	6	6
прихожая	2	2	2	4	4	6	6	8	8	12	12	12
6. Камеры хранения ручной клад:												
оборудованные автоматическими ячейками только в климатической зоне А	24	32	48	32	40	50	56	70	90	100	120	130
(количество ячеек)	54	81	108	72	90	126	144	180	216	234	288	324)
оборудованные стеллажами	-	-	-	30	36	40	56	64	70	80	90	100
(количество мест хранения)	-	-	-	63	72	90	126	144	162	180	196	216)
зона перед камерой хранения оборудованной стеллажами	-	-	-	15	18	20	28	32	35	40	45	50
комната дежурных	-	-	-	-	-	8	8	12	12	12	18	18
7. Курительная комната только в климатической зоне А	-	-	-	18	18	24	24	36	36	36	36	36

I	2	3	4	5	6	7	8	9	10	11	12	13
8. Общественные уборные	По СНиП П-92-76 (количество санитарных приборов - напольных чаш и писсуаров											
	8	8	10	12	16	20	24	28	34	38	42	46)
9. Предприятия общественного питания:	по СНиП П-Л.8-71 (количество посадочных мест, всего											
	в том числе для водителей и персонала											
буфет	<u>16</u> 4	<u>24</u> 4	-	-	-	-	-	<u>24</u> -	<u>24</u> -	2 буфета по		<u>16</u> -
кафе с самообслуживанием	-	-	<u>28</u> 8	<u>36</u> 12	<u>44</u> 12	-	-	-	-	-	-	-
кафе с самообслуживанием и с буфетом	-	-	-	-	-	<u>60</u> 16	<u>72</u> 20	<u>64</u> 24	<u>76</u> 28	<u>84</u> 32	<u>100</u> 36	<u>112</u> 40)
10. Медицинский пункт:												
приемная	8	10	10	12	12	15	15	18	18	24	24	24
кабинет врача	18	18	18	18	18	18	18	18	18	2 кабинета по		18
перевязочная	-	-	-	-	-	18	18	18	18	18	18	18
уборная	По СНиП П-92-76 (количество сантехнических приборов											
	1	1	1	1	1	1	1	1	1	2	2	2)

Продолжение табл.5

I	2	3	4	5	6	7	8	9	10	11	12	13
II. Пункт милиции:												
комната дежурного	12	15	18	18	24	18	24	12	12	15	15	15
камера предварительного заключения	-	-	-	-	-	8	8	8	8	12	12	12
комната дружинников	-	-	-	-	-	-	-	18	18	24	24	24
уборная	По СНиП П-92-76 (количество напольных чаш											
	1	1	1	1	1	1	1	1	1	2	2	2)
I2. Помещения дополнительного обслуживания пассажиров (отделение связи, предприятия бытового обслуживания и т.д.)	По заданию, техническим условиям и соответствующими главам СНиП											
Б. Служебные помещения												
I. Кассовый блок:												
кассные продажи билетов, включая ячейку администратора касс и коридор за кассами	15	20	28	35	40	56	70	85	100	110	125	140



I	2	3	4	5	6	7	8	9	10	11	12	13	
	(количество ячеек												
	всего												
	в том числе с продажей билетов на улице в климатической зоне Б												
	<u>3</u>	<u>4</u>	<u>5</u>	<u>6</u>	<u>7</u>	<u>9</u>	<u>11</u>	<u>13</u>	<u>15</u>	<u>17</u>	<u>19</u>	<u>21</u> )	
	1	1	2	2	2	3	4	5	6	6	7	8	
билетный склад	-	-	-	-	-	6	6	8	8	12	12	12	
комната старших кассиров	-	-	-	-	8	8	-	12	18	18	24	24	
комната отдыха кассиров	12	12	12	15	15	18	18	24	24	30	36	42	
инкассаторская	-	-	-	12	12	12	2 комнаты по 12		3 комнаты по 12				
уборная при кассах	По СНиП П-92-76												
	(количество унитазов												
	-	-	-	1	1	1	1	2	2	2	2	2)	
помещение личной гигиены женщин	-	-	-	-	-	-	-	По СНиП П-92-76 (1 помещение)					
2. Дежурный по вокзалу	8	8	8	12	12	12	12	18	18	18	18	18	
3. Кабина справочного бюро	-	-	-	7	7	7	7	2 кабины по 7					

Продолжение табл.5

I	2	3	4	5	6	7	8	9	10	11	12	13
4. Диспетчерская	18	24	24	28	28	28	32	32	36	40	44	48
5. Комната диктора оповещения	-	-	-	8	8	8	8	12	12	12	12	12
6. Узел связи	-	-	-	-	-	18	18	24	24	36	36	36
7. Водительская	18	18	18	18	24	24	36	36	36	42	42	48
8. Комнаты предрайсово-го медицинского освидетельствования водителей:												
приемная	-	-	-	-	-	-	-	12	12	12	12	12
кабинет врача-нарколога	-	-	-	18	18	18	18	18	18	2 кабинета по 12		
кабинет врача-терапевта	-	-	-	-	-	-	-	18	18	18	18	18
9. Комната перронных контролеров	-	-	-	8	8	12	12	18	18	24	24	24
10. Комната операторов распределения мест по кассам	-	-	8	12	12	12	18	18	24	24	30	30

I	2	3	4	5	6	7	8	9	10	11	12	13
11. Комнаты кратковременного отдыха водителей	12	12	18	18	24	24	30	36	42	48	60	72
12. Кабинет начальника	12	12	12	18	18	18	18	18	18	18	18	18
13. Приемная	-	-	-	-	-	-	-	12	12	12	12	12
14. Кабинет заместителя начальника	-	-	-	-	-	-	-	-	-	12	12	12
15. Комнаты технической службы эксплуатации:												
инженера	-	-	-	-	-	12	12	12	12	12	12	12
заведующего хозяйством	-	-	-	-	-	12	12	12	12	12	12	12
16. Красный уголок	-	-	-	24	24	24	24	36	36	36	36	36
17. Комната общественных организаций	-	-	-	-	-	18	18	18	18	18	18	18
18. Кладовые уборочных машин и инвентаря	12	12	12	16	16	20	24	30	36	40	48	54
19. Кладовые оборудования, инвентаря и мебели	24	24	30	36	42	48	54	60	70	80	90	100

Продолжение табл.5

I	2	3	4	5	6	7	8	9	10	11	12	13
20. Мастерская художника	-	-	-	-	-	18	18	24	24	24	24	24
21. Мастерские по ремонту технологического оборудования	12	12	12	18	18	24	24	36	36	48	48	48
22. Мастерская по ремонту санитарно-технического оборудования		По СНиП II-33-75 <sup>к</sup>										
23. Мастерская по ремонту мебели	-	-	-	-	-	18	18	24	24	36	36	36
24. Помещения хранения уличного уборочного инвентаря и механизмов	8	8	8	12	12	24	24	36	36	36	36	36
25. Дворницкая	8	8	8	8	8	8	8	12	12	12	12	12
26. Комната охраны	-	-	-	-	-	8	8	8	8	8	8	8
27. Уборные для персонала и водителей	По СНиП II-92-76 (количество санитарных приборов)											
	2	2	2	4	4	6	6	8	8	10	10	10)
28. Помещение личной гигиены женщин (персонала)	-	-	-	По СНиП II-92-76 (I помещение)								

Продолжение табл.5

I	2	3	4	5	6	7	8	9	10	11	12	13
29. Душевные персонала	-	-	-	-	-	По СНиП П-92-76 (количество душевых сеток						
	-	-	-	-	-	2	2	4	4	4	6	6)
30. Дополнительные служебные помещения	По заданию и техническим условиям											
комната раскассечивания автоматических касс	-	-	-	12	12	12	12	18	18	18	18	18
комнаты подсчета и сдачи выручки водителями (кондукторами):												
комната подсчета денег	-	-	-	-	-	18	18	24	24	36	36	36
касса приема выручки	-	-	-	-	-	6	6	6	6	2 кассы по 6		
касса выдачи билетов	-	-	-	-	-	6	6	6	6	6	6	6
кладовая хранения кондукторских сумок	-	-	-	-	-	8	8	8	8	8	8	8
комнаты ночного отдыха водителей:												

Продолжение табл.5

I	2	3	4	5	6	7	8	9	10	II	I2	I3
спальная комната на 2 человек	I2	I2	I2	I2	I2	I2	I2	I2	I2	I2	I2	I2
	(количество мест по заданию)											
комнаты дежурного персонала	из расчета I м <sup>2</sup> на I спальное место, но не менее I2 м <sup>2</sup>											
вестибиль, холл	То же											
уборные, умывальные, душевые	По СНиП II-79-78, табл.5											
Помещения автоматизированной системы управления и информации	По техническим характеристикам оборудования											
В. Технические помещения	По техническим условиям и соответствующим главам СНиП											

Примечание: I. Отклонения от норм площадей отдельных помещений допускаются:

- а) в сторону уменьшения - до 10%;
- б) в сторону увеличения, для помещений площадью:
  - до 15 м<sup>2</sup> - на 15%;
  - свыше 15 м<sup>2</sup> - на 5%.

- 
- Примечание: 2. В климатической зоне А, в зависимости от местных условий, допускается устройство касс с продажей билетов на улицу в количестве не более указанного для климатической зоны Б, с соответствующим уменьшением площади кассовой зоны, но не более чем на 20%.
3. При организации предварительной продажи билетов вне автовокзала, количество касс и площади кассового зала следует уменьшать в соответствии с объемами предварительной продажи билетов вне автовокзала (по заданию).
4. Организация продажи билетов через кассовые автоматы определяется заданием. Количество кассовых автоматов необходимо принимать из расчета 1 автомат на 1 тыс. пасс. расчетного суточного отправления пригородных маршрутов, но не менее трех. Количество кассовых ячеек, при этом следует уменьшать из расчета замены 1 кассовой ячейки на 3 автомата. В климатической зоне Б кассовые автоматы допускается размещать вне здания с соответствующим уменьшением площади кассового зала.
-

3.12. Комнаты дикторов оповещения, узла связи и информатора радиосвязи необходимо размещать в примыкании к диспетчерской.

3.13. Водительская должна размещаться в примыкании к диспетчерской и соединяться с ней проемами для оформления документов.

3.14. Комнаты предрейсового медицинского освидетельствования и комнаты кратковременного отдыха водителей следует размещать вблизи водительской.

3.15. Комнату перронных контролеров следует размещать вблизи диспетчерской в примыкании к перронам отправления.

3.16. Комната операторов распределения мест по кассам должна быть обеспечена связью операторов с диспетчерами для передачи документов.

3.17. Кабинет начальника в пассажирских автостанциях следует размещать в примыкании к пассажирскому залу.

3.18. Дворницкая и комната охраны должны быть обеспечены входом с улицы.

3.19. Комнаты раскассечивания автоматических касс, подсчета и сдачи выручки водителями (кондукторами) следует размещать в составе кассового блока.

3.20. Помещение инкассаторов следует размещать в кассовом блоке с учетом обеспечения удобства инкассации и должно быть обеспечено отдельным выходом.

#### 4. СВЯЗЬ И СИГНАЛИЗАЦИЯ

4.1. На автовокзалах и пассажирских автостанциях необходимо предусматривать виды связи и сигнализации согласно табл.6.

Таблица 6

Виды связи и сигнализации	Пассажирские автостанции	Автовокзалы вместимостью, пасс.			
		100, 150	200	250, 300	400 и более
I	2	3	4	5	6
I. Городская радиотрансляционная связь	+	+	+	+	+



Продолжение табл.6

I	2	3	4	5	6
2. Телеграфная связь	+	+	+	+	+
3. Административно-хозяйственная связь:					
городская автоматическая телефонная связь	+	+	+	+	+
местная (производственная) автоматическая телефонная связь	-	-	-	-	+
4. Светофорная сигнализация	-	-	-	+	+
5. Сигнализация наличия автобусов на постах	-	-	-	+	+
6. Промышленное телевидение	-	-	-	-	+
7. Директорская связь	-	-	-	+	+
8. Связь "Кассир-пассажир"	+	+	+	+	+
9. Связь "кассир-оператор"	-	-	+	+	+
10. Громкоговорящая информационная связь	+	+	+	+	+
11. Справочная связь	-	-	-	-	+
12. Электрочасофикация	+	+	+	+	+

На автовокзалах вместимостью 400 чел. и более допускается предусматривать другие виды связи по заданию.

## 5. МАЛЫЕ АРХИТЕКТУРНЫЕ ФОРМЫ И СРЕДСТВА ВИЗУАЛЬНЫХ КОММУНИКАЦИЙ

5.1. Малые архитектурные формы следует предусматривать, как правило, на привокзальной площади, в здании, на перронах и в пассажирской зоне вне здания автовокзала и пассажирской автостанции в составе:

- навесы;
- скамейки для ожидания пассажиров;
- урны для мусора;
- стенды для газет и объявлений;
- цветочные вазы;
- торговые киоски;
- автоматы для продажи газированной воды, газет, по размену монет и пр.

5.2. Средства визуальных коммуникаций необходимо предусматривать на автовокзалах и пассажирских автостанциях в составе:

- наименование: "Автовокзал" - светореклама;
- "Автостанция" - вывеска;
- схема автобусных маршрутов;
- расписание движения автобусов;
- таблица стоимостей проезда;
- выписка из правил перевозок;
- информация об изменениях в маршрутной сети;
- графические условные знаки - символы (пиктограммы).

Приложение I  
Обязательное

ФОРМА

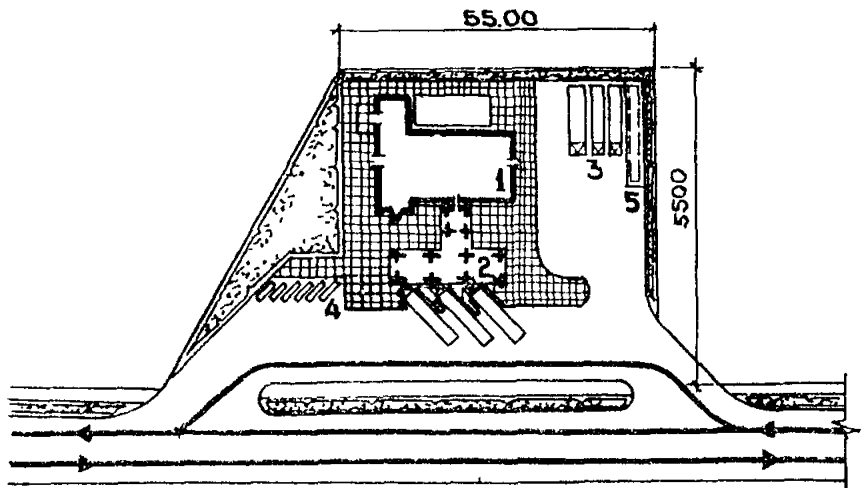
задания расчетного суточного отправления  
пассажиры для проектирования автовокзала  
(пассажиры автостанции) в г. \_\_\_\_\_

Вид маршрутов	Расчетное суточное отправление	
	исходный год _____	расчетный год _____
1. Междугородные в том числе: транзитные		
2. Пригородные в том числе: с интервалом движе- ния автобусов ме- нее 20 мин.		
Всего		
<p>Примечание. Расчетное суточное отправление пассажиров необходимо определять из годового отправления деленного на 365 дней, с учетом коэффициента сезонной неравномерности перевозок, принимаемого, как правило, равным 1,2. В случае отступления от этого необходимо привести соответствующие обоснования.</p>		

Начальник  
территориального  
объединения  
автомобильного  
транспорта

\_\_\_\_\_  
(подпись)

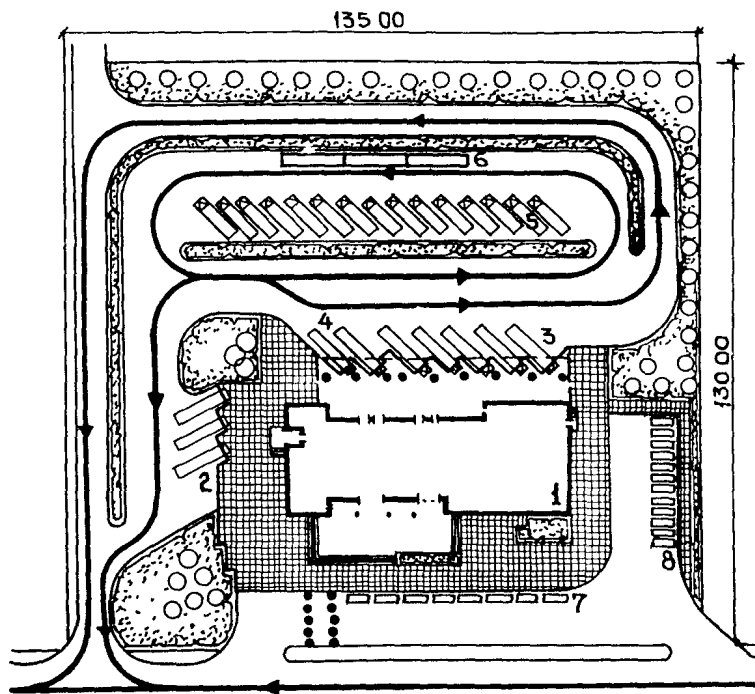
Дата



ЭКСПЛИКАЦИЯ ЗДАНИЙ И СООРУЖЕНИЙ

1	ЗДАНИЕ АВТОСТАНЦИИ
2	ПЕРРОН ПРИБЫТИЯ И ОТПРАВЛЕНИЯ С НАВЕСОМ
3	ПЛОЩАДКА МЕЖРЕЙСОВОГО ОТСОЯ АВТОБУСОВ
4	СТОЯНКА ЛЕГКОВЫХ АВТОМОБИЛЕЙ
5	ЭСТАКАДА ДЛЯ ОСМОТРА АВТОБУСОВ

Рис 1. Схема генерального плана пассажирской автостанции вместимостью 50 пассажиров



ЭКСПЛИКАЦИЯ ЗДАНИЙ И СООРУЖЕНИЙ

1	ЗДАНИЕ АВТОВОКЗАЛА
2	ПЕРРОН ПРИЫТИЯ
3	ПЕРРОН ОТПРАВЛЕНИЯ
4	ЗАКРЕПЛЕННЫЕ ПОСТЫ ТРАНЗИТНЫХ АВТОВОЗОВ
5	ПЛОЩАДКА МЕЖРЕЙСОВОГО ОТСОЯ АВТОВОЗОВ
6	ЭСТАКАДА ДЛЯ ОСМОТРА АВТОВОЗОВ
7	СТОЯНКА АВТОМОБИЛЕЙ ТАКСИ"
8	СТОЯНКА ЛИЧНЫХ ЛЕГКОВЫХ АВТОМОБИЛЕЙ

Рис 2 Схема генерального плана автовокзала вместимостью 300 пассажиров

## Приложение 2

№ п. п.	Наименование	Площ. застр., м <sup>2</sup>	Примечание
1	Здание автовокзала	2100	В том числе - - 900  Типовой проект 503-4-17
2	Перрон прибытия	1100	
3	Перрон отправления с навесом	1900	
4	Закрепленные посты транзитных автобусов	-	
5	Площадка межрейсового отстоя автобусов	2250	
6	Эстакада для осмотра автобусов		
7	Стоянка автомобилей - "такси"		
8	Стоянка личных легковых автомобилей		

## Показатели по генеральному плану

№ п. п.	Наименование	Ед. изм.	Количество	Примечание
1	Площадь участка	га	1,75	
2	Площадь застройки	м <sup>2</sup>	7430	
	В том числе:			
	открытые площадки, стоянки	м <sup>2</sup>	5330	
3	Площадь покрытий	м <sup>2</sup>	11730	
4	Площадь озеленения	м <sup>2</sup>	3700	
5	Плотность застройки	%	44	

Рис.2. Схема генерального плана автовокзала вместимостью 300 пассажиров

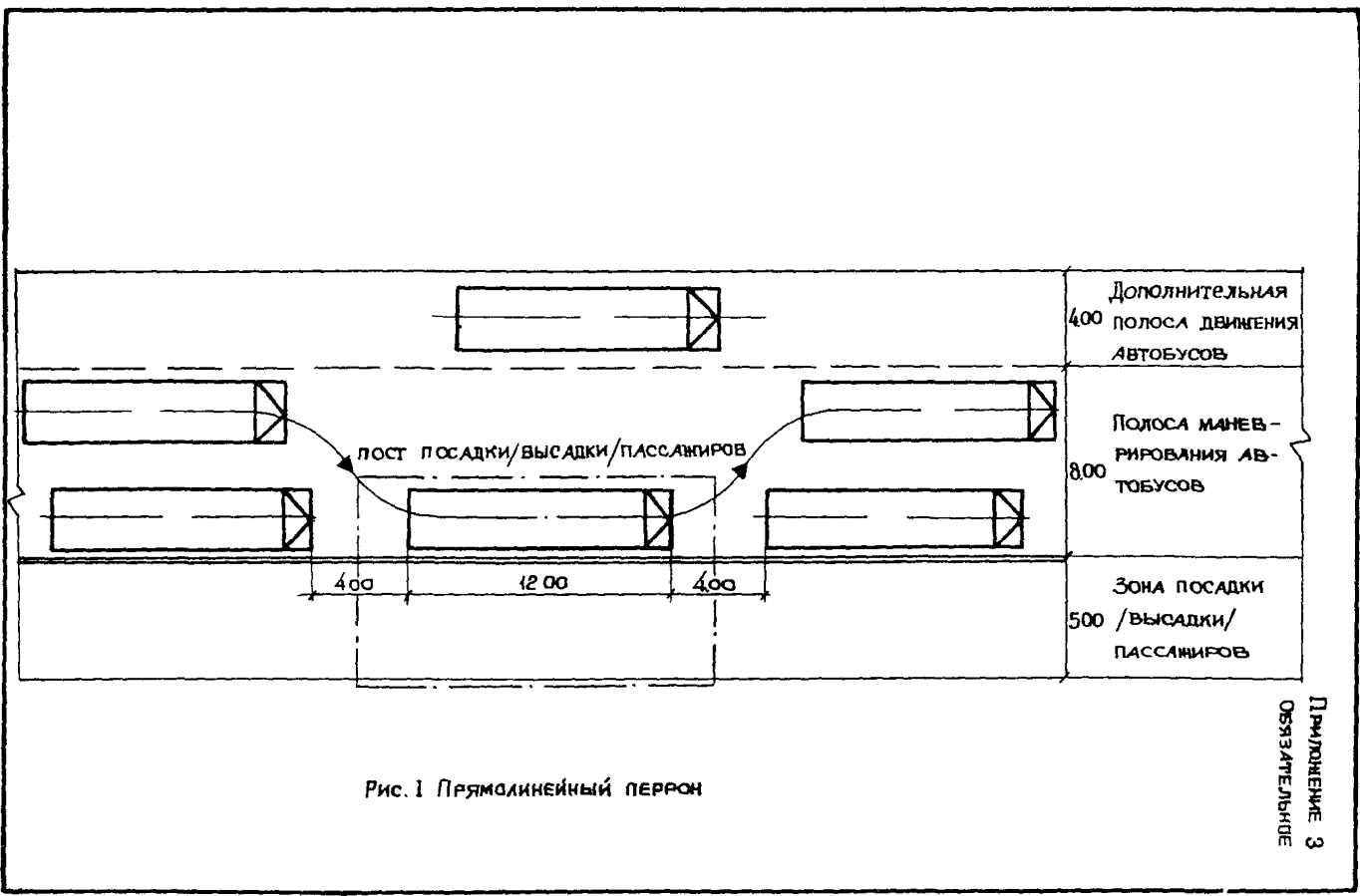
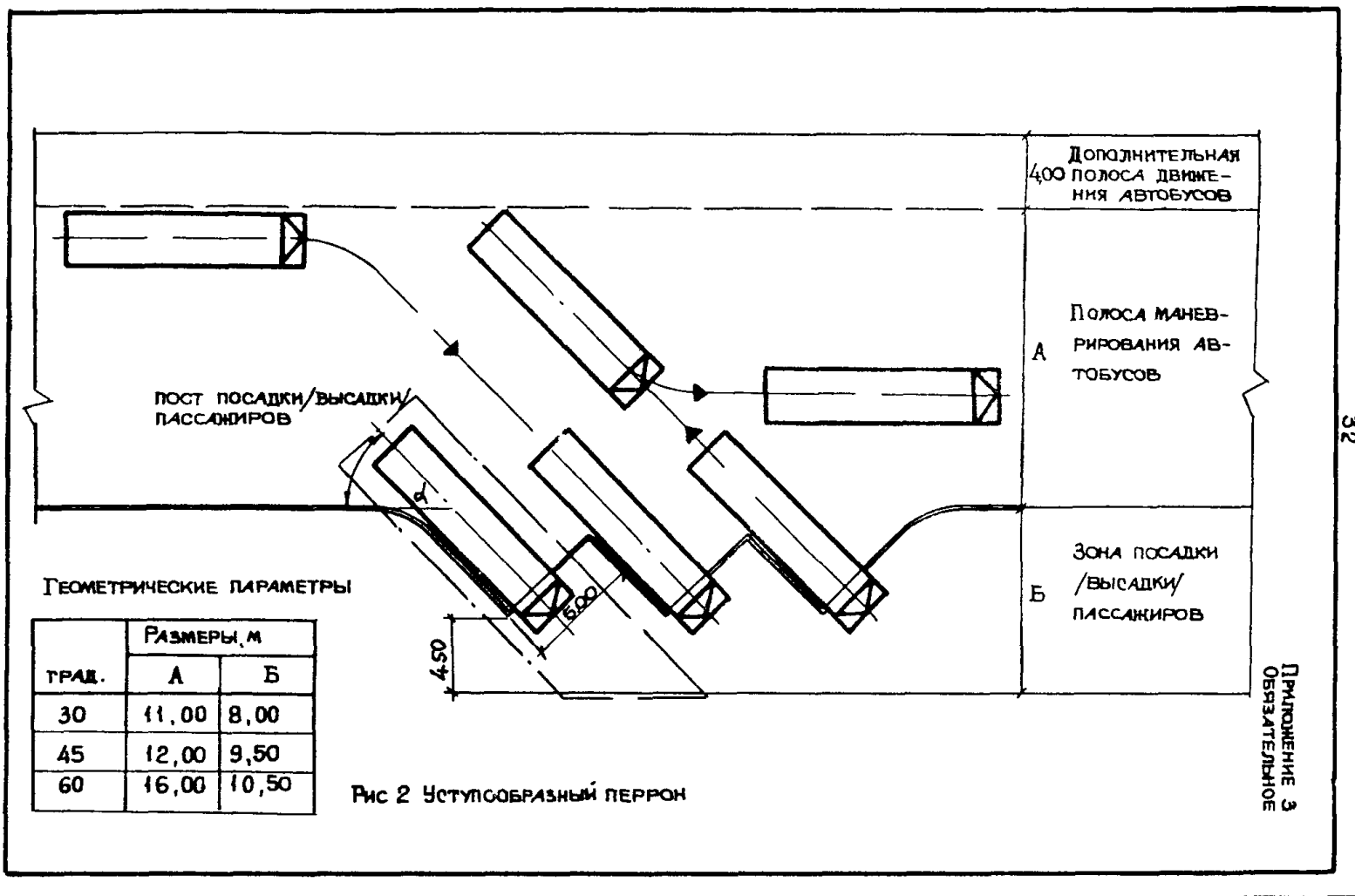


Рис. 1 Прямой пиррон

ПРИЛОЖЕНИЕ 3  
ОБЯЗАТЕЛЬНО



ГЕОМЕТРИЧЕСКИЕ ПАРАМЕТРЫ

ГРАД.	РАЗМЕРЫ, М	
	А	Б
30	11,00	8,00
45	12,00	9,50
60	16,00	10,50

Рис 2 Уступообразный перрон

Приложение 3  
Обязательное



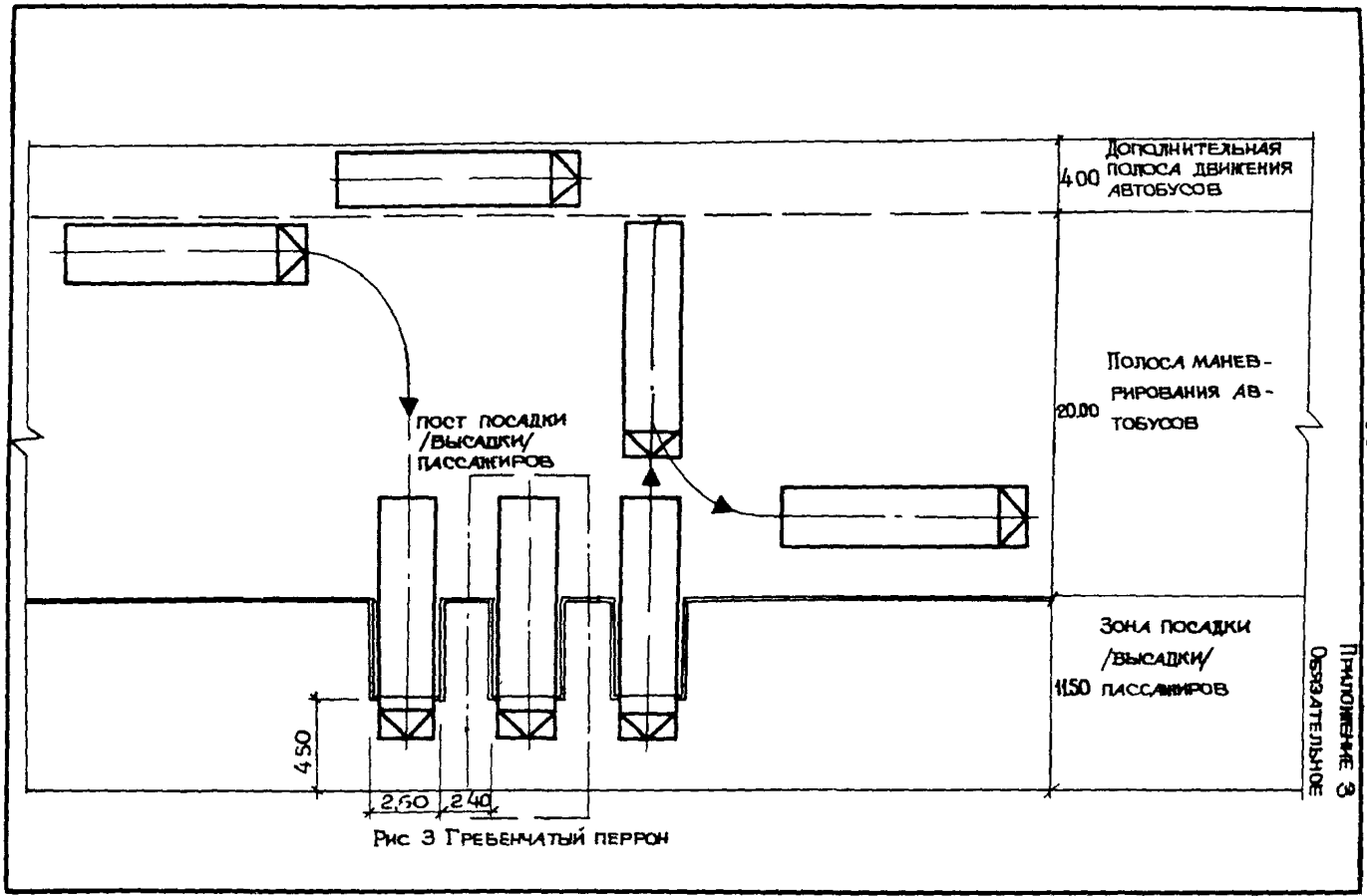


Рис 3 ГРЕБЕНЧАТЫЙ ПЕРРОН

Приложение 4  
Обязательное  
Таблица

Штатное расписание, в том числе количество  
работавших в наиболее многочисленной смете (чел.)

Наименование штатной единицы	Вместимость, пасс.															
	Пассажирских автостанций				Автовокзалов											
	10	25	50	75	100	150	200	250	300	400	500	600	700	800	900	1000
I	2	3	4	5	6	7	8	9	10	11	12	13	14	15	16	17
1. Начальник	-	<u>1</u>	<u>1</u>	<u>1</u>	<u>1</u>	<u>1</u>	<u>1</u>	<u>1</u>	<u>1</u>	<u>1</u>	<u>1</u>	<u>1</u>	<u>1</u>	<u>1</u>	<u>1</u>	<u>1</u>
2. Секретарь	-	-	-	-	-	-	-	-	-	-	-	<u>1</u>	<u>1</u>	<u>1</u>	<u>1</u>	<u>1</u>
3. Старший диспетчер	-	-	-	-	-	-	-	<u>2</u>	<u>2</u>	<u>3</u>	<u>3</u>	<u>3</u>	<u>3</u>	<u>3</u>	<u>3</u>	<u>3</u>
4. Диспетчер	<u>3</u>	<u>3</u>	<u>3</u>	<u>3</u>	<u>4</u>	<u>4</u>	<u>4</u>	<u>5</u>	<u>6</u>	<u>7</u>	<u>8</u>	<u>10</u>	<u>12</u>	<u>14</u>	<u>17</u>	<u>20</u>
5. Перронный контролер	-	-	<u>3</u>	<u>3</u>	<u>4</u>	<u>5</u>	<u>6</u>	<u>8</u>	<u>10</u>	<u>12</u>	<u>14</u>	<u>17</u>	<u>20</u>	<u>23</u>	<u>26</u>	<u>30</u>
			<u>1</u>	<u>1</u>	<u>2</u>	<u>2</u>	<u>2</u>	<u>3</u>	<u>3</u>	<u>4</u>	<u>5</u>	<u>6</u>	<u>7</u>	<u>8</u>	<u>9</u>	<u>10</u>

Продолжение табл

I	2	3	4	5	6	7	8	9	10	11	12	13	14	15	16	17
6. Оператор узла связи	-	-	-	-	-	-	-	-	-	<u>4</u> I	<u>4</u> I	<u>5</u> 2	<u>5</u> 2	<u>6</u> 2	<u>6</u> 2	<u>7</u> 2
7. Диктор оповещения	-	-	-	-	-	-	-	<u>3</u> I	<u>3</u> I	<u>3</u> I	<u>3</u> I	<u>5</u> 2	<u>5</u> 2	<u>6</u> 2	<u>6</u> 2	<u>6</u> 2
8. Кассиры (включая предварительную продажу билетов)	<u>3</u> I	<u>3</u> I	<u>3</u> I	<u>6</u> 2	<u>7</u> 2	<u>8</u> 3	<u>10</u> 4	<u>14</u> 5	<u>18</u> 6	<u>22</u> 8	<u>26</u> 10	<u>30</u> 12	<u>35</u> 14	<u>40</u> 16	<u>46</u> 18	<u>52</u> 20
9. Администратор билетных касс	-	-	-	-	-	-	<u>3</u> I	<u>3</u> I	<u>3</u> I	<u>3</u> I	<u>3</u> I	<u>3</u> I	<u>3</u> I	<u>3</u> I	<u>3</u> I	<u>3</u> I
10. Старший кассир	-	-	-	-	-	-	-	-	<u>3</u> I	<u>4</u> I	<u>5</u> 3	<u>6</u> 2	<u>7</u> 3	<u>8</u> 3	<u>9</u> 4	<u>10</u> 4
11. Оператор распределения мест по кассам	-	-	-	-	-	-	<u>3</u> I	<u>4</u> I	<u>5</u> 2	<u>6</u> 2	<u>7</u> 3	<u>8</u> 3	<u>10</u> 4	<u>12</u> 4	<u>14</u> 5	<u>16</u> 5
12. Инкасса тор	-	-	-	-	-	-	-	<u>3</u> I	<u>3</u> I	<u>3</u> I	<u>6</u> 2	<u>6</u> 2	<u>6</u> 2	<u>6</u> 2	<u>9</u> 3	<u>9</u> 3



Продолжение

5	6	7	8	9	10	11	12	13	14	15	16	17
-	-	-	-	$\frac{2}{1}$	$\frac{2}{1}$	$\frac{2}{1}$	$\frac{2}{1}$	$\frac{2}{1}$	$\frac{2}{1}$	$\frac{3}{2}$	$\frac{3}{2}$	$\frac{3}{2}$
-	-	-	-	-	-	$\frac{2}{1}$	$\frac{2}{1}$	$\frac{2}{1}$	$\frac{2}{1}$	$\frac{2}{1}$	$\frac{2}{1}$	$\frac{2}{1}$
-	$\frac{2}{1}$	$\frac{2}{1}$	$\frac{2}{1}$	$\frac{2}{1}$	$\frac{2}{1}$	$\frac{3}{1}$	$\frac{3}{1}$	$\frac{4}{2}$	$\frac{4}{2}$	$\frac{5}{2}$	$\frac{5}{2}$	$\frac{6}{2}$
-	$\frac{2}{1}$	$\frac{2}{1}$	$\frac{2}{1}$	$\frac{2}{1}$	$\frac{2}{1}$	$\frac{2}{1}$	$\frac{3}{1}$	$\frac{3}{1}$	$\frac{3}{1}$	$\frac{4}{2}$	$\frac{4}{2}$	$\frac{4}{2}$
-	-	-	-	-	-	$\frac{1}{1}$	$\frac{1}{1}$	$\frac{1}{1}$	$\frac{1}{1}$	$\frac{1}{1}$	$\frac{1}{1}$	$\frac{1}{1}$
-	-	-	-	-	-	$\frac{1}{1}$	$\frac{1}{1}$	$\frac{1}{1}$	$\frac{1}{1}$	$\frac{1}{1}$	$\frac{1}{1}$	$\frac{1}{1}$
-	-	-	-	-	-	$\frac{2}{1}$	$\frac{2}{1}$	$\frac{2}{1}$	$\frac{2}{1}$	$\frac{2}{1}$	$\frac{2}{1}$	$\frac{2}{1}$
-	-	-	-	-	-	$\frac{1}{1}$	$\frac{1}{1}$	$\frac{1}{1}$	$\frac{1}{1}$	$\frac{1}{1}$	$\frac{1}{1}$	$\frac{1}{1}$

I	2	3	4	5	6
I3. Дежурный по вокзалу	-	-	-	-	<u>3</u> I
I4. Информатор справочного бюро	-	-	-	-	-
I5. Дежурный по помещениям пассажиров с детьми	-	-	-	-	-
I6. Дежурный по камере хранения оборудования автом.ячейками	-	-	-	-	-
I7. Кладовщик камеры хранения оборудования стеллажами	-	-	-	-	-
I8. Инженер по эксплуатации	-	-	-	-	-

I	2	3	4
19. Слесарь по ремонту механического оборудо- вания	-	-	-
20. Монтер связи	-	-	-
21. Электромонтер	-	-	-
22. Слесарь-сантехник	-	-	-
23. Столяр	-	-	-
24. Заместитель начальника	-	-	-
25. Кладовщик	-	-	-
26. Художник	-	-	-

## Продолжение

I	2	3	4	5	6	7	8	9	10	11	12	13	14	15	16	17
27. Уборщица	<u>2</u> I	<u>2</u> I	<u>3</u> I	<u>3</u> I	<u>4</u> I	<u>4</u> I	<u>4</u> I	<u>5</u> 2	<u>6</u> 2	<u>9</u> 3	<u>12</u> 4	<u>15</u> 5	<u>18</u> 6	<u>21</u> 7	<u>24</u> 8	<u>28</u> 9
28. Дворник	-	-	<u>2</u> I	<u>2</u> I	<u>2</u> I	<u>2</u> I	<u>2</u> I	<u>2</u> I	<u>3</u> I	<u>3</u> I	<u>3</u> I	<u>4</u> 2	<u>4</u> 2	<u>4</u> 2	<u>5</u> 2	<u>6</u> 2
29. Дежурный охраны	-	-	-	-	-	-	-	-	-	<u>2</u> I	<u>2</u> I	<u>2</u> I	<u>2</u> I	<u>2</u> I	<u>2</u> I	<u>2</u> I
Итого по штатному расписанию	<u>8</u> 3	<u>9</u> 4	<u>15</u> 6	<u>18</u> 7	<u>29</u> 11	<u>31</u> 13	<u>40</u> 16	<u>69</u> 26	<u>82</u> 29	<u>114</u> 42	<u>130</u> 50	<u>158</u> 62	<u>174</u> 69	<u>199</u> 77	<u>223</u> 85	<u>246</u> 90
в т.ч. мак- симальную смену																

38

Примечания: 1. Количество работающих для приема выручки от водителей (кондукторов), обслуживания автоматизированной системы управления и информации, автоматических касс продажи билетов, а также дежурных в комнатах ночного отдыха водителей определяется заданием и техническими условиями.

2. Количество персонала по обслуживанию механизированной мойки и оборудования подогрева двигателей автобусов определяется согласно ОНП-01-86.