



ГОСУДАРСТВЕННЫЙ СТАНДАРТ  
СОЮЗА ССР

---

# БЕКЕШИ ОВЧИНЫЕ НАГОЛЬНЫЕ

ТЕХНИЧЕСКИЕ УСЛОВИЯ

ГОСТ 7416—73

Издание официальное

Цена 5 коп.

ГОСУДАРСТВЕННЫЙ КОМИТЕТ СССР ПО СТАНДАРТАМ  
Москва

**БЕКЕШИ ОВЧИННЫЕ НАГОЛЬНЫЕ**

Технические условия

Coats of raw sheepskin.  
Specifications**ГОСТ****7416—73\***Взамен  
ГОСТ 7416—55

Постановлением Государственного комитета стандартов Совета Министров СССР от 28 апреля 1973 г. № 1099 срок введения установлен

с 01.07.74

Проверен в 1984 г. Постановлением Госстандарта от 27.12.84 № 4953 срок действия продлен

до 01.07.90

Несоблюдение стандарта преследуется по закону

Настоящий стандарт распространяется на овчинные нагольные бекешы, предназначенные в качестве спецобмундирования.

**1. ТИПЫ И ОСНОВНЫЕ РАЗМЕРЫ**

1.1. Бекешы изготовляют двух типов:

I — бекеша с обыкновенной юбкой целой или разрезной (со шлицей);

II — бекеша с удлиненной юбкой целой или разрезной (со шлицей).

1.2. Бекешы (черт. 1) должны изготовляться пяти размеров: 48, 50, 52, 54, 56 и трех длин в каждом размере: I, II, III.

Длина бекешы должна соответствовать росту военнослужащего, указанному в табл. 1а.

Таблица 1а

Длина бекешы	Рост военнослужащего, см
I	158—170
II	170—182
III	182 и более

Примечание. По требованию потребителя бекешы допускается изготовлять больших размеров и длин.

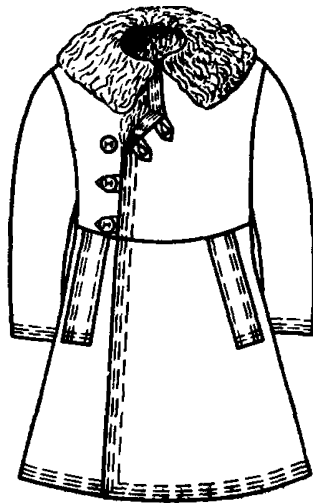
(Измененная редакция, Изм. № 1).

Издание официальное

Перепечатка воспрещена

\* Переиздание (январь 1988 г.) с Изменением № 1, утвержденным в апреле 1980 г. (ИУС 6—80).

© Издательство стандартов, 1988



Черт. 1

1.3. Измерения готовых бекеш должны соответствовать указанным на черт. 2 и в табл. 1.

Таблица 1

Номер измерения на чертеже	Наименование измерения	Длина	Размер					Допускаемое отклонение
			см					
			48	50	52	54	56	
1	Длина спинки посередине от шва втачивания воротника до шва притачивания юбки	I	46	46	46	—	—	±1,0
		II	48	48	48	48	48	±1,0
		III	50	50	50	50	50	±1,0
2	Ширина спинки между швами втачивания рукавов в самом узком месте	I—III	46,4	47,6	48,8	50,0	51,2	±1,0
3	Длина юбки: обыкновенной	I	54	54	54	—	—	±1,0
		II	59	59	59	59	59	±1,0
		III	64	64	64	64	64	±1,0
	удлиненной	I	61	61	61	—	—	±1,0
		II	66	66	66	66	66	±1,0
		III	71	71	71	71	71	±1,0
4	Ширина бекеша по линии притачивания лифа к юбке от одного края борта до другого	I—III	123	128	133	138	143	±1,5
	Ширина полочки от шва втачивания рукава до края борта в самом узком месте	I—III	33,7	34,3	34,9	35,5	36,1	±0,5

Продолжение табл. 1

Номер изме- рения на чертеже	Наименование измерения	Длина	Размер					Допускаемое отклонение
			48	50	52	54	56	
5	Ширина бекешы на уровне глубины проймы от середины спинки до края борта	I—III	69	71	73	75	77	±1,5
	Длина рукава от выс- шей точки оката до низа	I	64	64	64	—	—	±1,0
		II	68	68	68	68	68	±1,0
III		72	72	72	72	72	±1,0	
6	Ширина рукава на уровне глубины проймы	I—III	25,2	25,8	26,4	27,0	27,6	±0,5
7	Ширина рукава внизу	I—III	20,6	20,9	21,2	21,5	21,8	±0,5
8	Длина воротника по отлету	I—III	74,4	75,6	76,8	78,0	79,2	±1,0
9	Длина воротника по линии втачивания	I—III	51,4	52,6	53,8	55,0	56,2	±1,0
10	Ширина воротника по- середине	I—III	15	15	15	15,5	15,5	±0,5
11	Ширина воротника в концах	I—III	14	14	14	14,5	14,5	±0,5
12	Длина листочки	I—III	20	20	20	20	20	±0,5
13	Ширина листочки	I—III	5	5	5	5	5	±0,5
	Ширина шлевки для крепления погон	I—III	1	1	1	1	1	±0,3
	Длина шлевки для крепления погон	I—III	5	5	5	5	5	±0,5
	Ширина обыкновенной юбки, измеряемая внизу от середины среднего клина до края борта по прямой	I	99	101	103	—	—	±1,5
		II	100	102	104	106	108	±1,5
		III	101	103	105	107	109	±1,5
	Ширина удлиненной юбки, измеряемая внизу от середины среднего клина до края борта по прямой	I	105	107	109	—	—	±1,5
		II	106	108	110	112	114	±1,5
		III	107	109	111	113	115	±1,5
	Ширина правой поло- вины удлиненной раз- резной юбки от края борта до края шлицы, измеряемая внизу по прямой	I	105	107	109	—	—	±1,5
		II	106	108	110	112	114	±1,5
		III	107	109	111	113	115	±1,5

Номер изме- рения на чертеже	Наименование измерения	СМ					Допускаемое отклонение	
		Длина	Размер					
			48	50	52	54		56
	Ширина левой полови- ны удлиненной разрез- ной юбки от края борта до края шлицы, измеря- емая внизу по прямой	I	110	112	114	—	—	±1,5
		II	111	113	115	117	119	±1,5
		III	112	114	116	118	120	±1,5

(Измененная редакция, Изм. № 1).

## 2. ТЕХНИЧЕСКИЕ ТРЕБОВАНИЯ

2.1. Бекеша должны изготавливаться из материалов, указанных в табл. 2.

2.2. Бекеша должна быть однобортной, застегиваться левой по-  
лой на правую на четыре пуговицы петлями из голины, с двумя  
прорезными вертикальными карманами с листочками. Воротник  
отложной. Рукава одношовные или двухшовные.

Таблица 2

Наименования материалов	Обозначения стандартов	Назначение материалов
1. Овчина шубная (рома- новская, русская, степная, монгольская) натуральная, крашенная и с пленочным покрытием, с длиной воло- са в расправленном виде: в лифе и юбке 4—6 см, в рукавах 2,5—4 см	ГОСТ 1821—75	Для стана и рукавов
2. Овчина шубная нату- ральная или крашенная с длиной волоса 1,6—2,5 см	ГОСТ 1821—75	Для воротника
3. Овчина шубная нату- ральная или крашенная с облагороженным волосяным покровом с длиной волоса 1,6—2,0 см	—	То же
4. Бортовка суровая ма- лоусадочная	ГОСТ 5665—77	Для карманов и прокладки в воротник

Наименования материалов	Обозначения стандартов	Назначение материалов
5. Ткань льняная мешочная	ГОСТ 19298—73	Для прокладки в воротник
6. Тесьма бортовая льняная, полульняная, хлопчатобумажная	—	Для прокладывания в правый борт, низ рукавов, левую сторону шлицы, низ изделия и шов втачивания воротника
7. Нитки хлопчатобумажные в цвет кожаной ткани: № 3 в девять сложенных №10 в шесть сложенных	ГОСТ 6309—80	Для изготовления и соединения основных деталей Для пришива пуговиц, подшивки накладок на пашины и плешины ручным способом, изготовления приклада, настрачивания подворотника на мешковину, пошива текстильных карманов и пришива надставок и клиньев к основным деталям
№ 30, 40 в шесть и девять сложенных № 6 в девять сложенных		Для пришива пуговиц на машине Для настрачивания отделочных строчек
8. Пуговицы диаметром 1,7, 2,2 и 2,8 см в цвет кожаной ткани	—	Для застегивания борта, воротника и шлицы
9. Клей	—	Для проклеивания деталей воротника и приклеивания накладок на пашины, плешины и ломины

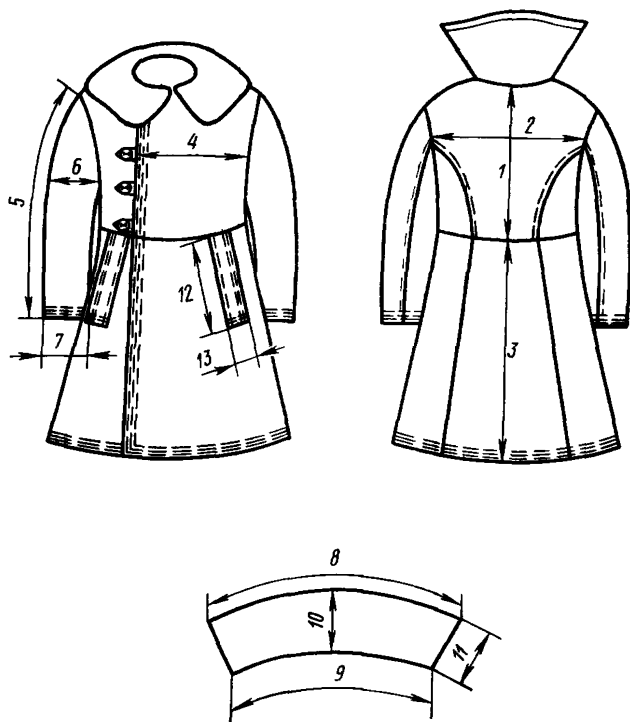
Примечание. По согласованию с потребителем допускается применять другие прикладные материалы по качеству не ниже указанных в табл. 2.

**(Измененная редакция, Изм. № 1).**

2.3. Бекеши должны изготавливаться из овчины хромового, хром-сульфитцеллюлозного и растительного дубления и в зависимости от требований потребителя выпускаться в неокрашенном, окрашенном виде или с пленочным покрытием. Овчинные нагольные бекеши должны изготавливаться по единой технологии, согласованной с потребителем.

2.4. Кожевая ткань в изделиях должна быть плотной и мягкой. Волосяной покров должен быть прозрачным, густым, равномерно подстриженным и хорошо обезжиренным.

Овчины с сухим, ломким и щетинообразным, а также с редким волосяным покровом для раскрытия всех деталей бекеши не допускаются.



Черт. 2

2.5. Направление волосяного покрова в деталях изделия должно быть сверху вниз, кроме бекеш, изготовленных из овчины с завиткообразным волосом. Отклонение в направлении волосяного покрова овчин допускается в пределах  $45^\circ$ . Поперечный раскрой овчин не допускается.

2.6. Пашины, плешины и ломины должны быть тщательно закрыты плотно наклеенными накладками из шубного лоскута, одинаковыми по цвету и качеству волосяного покрова с основными деталями.

Накладка, закрывающая пашину, плешину или ломину, должна быть не более  $1,5 \text{ дм}^2$ .

Накладки наклеивают клеем, стойким против растворителей, применяемых при химической чистке, обеспечивающим прочность наклеивания и эластичность кожаной ткани.

Допускается ниточное крепление накладок. Подшивка должна производиться потайными стежками, не менее 9 на 5 см длины шва.

2.7. Не допускаются пашины, плешины и ломины в проймах рукавов, спинке, бочках и по линии соединения лифа с юбкой.

2.8. Раскрой овчин производится в следующих вариантах:

спинка:

а) целая,

б) продольно-симметрично разрезная, состоящая из двух частей:

бочки — целые;

левый нагрудник:

а) целый,

б) с одной надставкой в виде клина к пройме у плечевого шва или полосы («гривенки») к плечевому шву;

правый нагрудник:

а) целый,

б) с одной надставкой в виде клина к пройме у плечевого шва или полосы («гривенки») к плечевому шву,

в) с двумя надставками, из которых одна в виде клина к пройме у плечевого шва или полосы к плечевому шву, другая в виде столбика под запах по всей длине нагрудника шириной 10—12 см,

г) с тремя надставками, из которых одна в виде клина к пройме у плечевого шва или полосы к плечевому шву и две другие в виде клиньев вверху и внизу у борта, под запах, высотой 15—20 см, основанием 7—10 см.

Примечание. Раскрой правого нагрудника с клиньями вверху и внизу у борта при наличии столбика по всей длине нагрудника не допускается;

юбка:

а) целая, состоящая из пяти частей: двух пол юбки и трех клиньев (двух боковых и одного среднего),

б) разрезная (со шлицей), состоящей из шести частей: двух пол юбки, двух боковых клиньев, левой и правой шлиц.

Правая сторона шлицы должна закрывать левую сторону вверху на 6 см, внизу на 12—15 см.

Части юбки должны выкраиваться целыми или с надставками в виде клиньев высотой 15—20 см, основанием 7—10 см для бекеши с обыкновенной юбкой и высотой 25—30 см, основанием 20—25 см для бекеши с удлиненной юбкой в количестве не более шести для целой юбки и не более семи для юбки со шлицей. При наличии надставки внизу у борта правого нагрудника клин в верхнем углу правой полы у борта под запах не допускается:

рукав:

а) одношовный целый или с одним-двумя клиньями. Один клин по шву втачивания рукава в пройму высотой 15—20 см, основанием 7—12 см, и один клин внизу к локтевому срезу высотой 10—15 см, основанием 7—10 см;

б) двухшовный из целых верхней и нижней половинок или с одним, двумя или тремя клиньями. Один клин в верхней части нижней половинки рукава к локтевому срезу высотой 15—20 см,



основанием 7—12 см; один клин в нижней части нижней половинки рукава к локтевому срезу высотой 10—15 см, основанием 7—12 см и один клин в нижней части верхней половинки рукава к переднему срезу высотой 10—15 см, основанием 7—12 см.

Нижнюю половинку рукава допускается выкраивать из двух частей, шов должен быть выше или ниже линии локтя под косым углом на расстоянии не менее 10 см от проймы;

подворотник из голины — целый или составной, но не более чем из шести равных частей голины, однородных по цвету, площадью не менее 1 дм<sup>2</sup>;

бортовая петля — из прочной мягкой голины в два слоя с прокладкой тесьмы или хлопчатобумажной ткани. В конце прорези петли должна быть скрепка;

листочки и шлевки (для крепления погон) — целые из голины в два слоя;

вешалка — из прочной голины в два слоя с прокладкой тесьмы или льняной ткани в четыре слоя, простроченная по краям.

**(Измененная редакция, Изм. № 1).**

2.9. Детали бекеша должны быть соединены между собой стачным швом, за исключением: частей спинки, спинки с бочками, плечевых швов, нагрудников с бочками, половинок рукавов по локтевому шву, которые соединяются двойным швом — стачным и настрочным. Разница в ширине частей разрезной спинки, в том числе и между швами втачивания рукавов в самом узком месте, до 5 мм не учитывается.

2.10. Строчка всех деталей изделия должна быть ровной, без обрывов, пропусков, складок и морщин.

Швы должны быть утянуты и прочно закреплены в концах. Частота машинной строчки должна быть 10—15 стежков на 5 см длины шва.

2.11. Втачивание рукавов производят с прокладкой двух одинарных ремешков из голины (подборин) или сложенной вдвое полоски из голины (канта).

2.12. Стачивание лифа с юбкой должно производиться с прокладкой полоски из голины, сложенной вдвое (канта). Смещение продольных строчек лифа и юбки до 5 мм не учитывается.

2.13. Воротник должен изготавливаться не более чем из четырех частей овчины с одинаковой окраской. Направление волосяного покрова воротника — от пришива к отлету или от середины к концам.

У бекеша из овчины хромсульфитцеллюлозного дубления со светлой окраской кожаной ткани волосяной покров воротника должен быть белым, серым или светло-коричневым. При окраске кожаной ткани бекеша в коричневый и черный цвета воротник должен быть коричневого, черного или серого цвета.

2.14. Воротник должен состоять из трех слоев: мехового, подворотника из голины и прокладки из текстиля между ними. Соединение подворотника из голины с прокладкой и с меховым слоем воротника по отлету (вспушивание) производят клеевым креплением. Допускается применять ниточный способ крепления этих деталей.

2.15. Воротник застегивают с помощью двух хлястиков с петлями и двух пуговиц. Хлястик изготавливают из двух слоев голины шириной 3 см и длиной 11,5—12,0 см с закругленным концом и прострачивают по контуру двумя строчками на расстоянии 0,3—0,4 см от края и одна от другой. Петлю длиной 2,5 см прорежают на расстоянии 1,5 см от закругленного конца и обметывают на машине.

Хлястики настрачивают на воротник (со стороны подворотника) двумя параллельными строчками по форме треугольника на расстоянии 5 см от концов воротника и от середины ширины хлястика до оката: правый на расстоянии 10,5—11,0 см, левый — 3,5—4,0 см.

Пуговицы пришивают на расстоянии 4,0—4,5 см от концов воротника и от оката: левую на расстоянии 10,0—10,5 см, правую — 4,0—4,5 см.

2.16. Воротник втачивают в горловину стачным и настрочным швом с предварительной прокладкой хлопчатобумажной тесьмы со стороны прокладки подворотника по линии пришива его в горловину.

2.17. По линии ростка, ниже воротника, одновременно с втачиванием воротника должна быть пришита вешалка. Вешалка должна быть закреплена на концах со стороны подворотника двумя двойными машинными обратными строчками. Расстояние между концами вешалки у основания должно быть 8—9 см.

**(Измененная редакция, Изм. № 1).**

2.18. Левый борт, низ рукавов, правую сторону шлицы обтачивают с внутренней стороны оторочкой из голины, шириной в готовом виде 3 см, и настрачивают тремя строчками параллельно краю. Первая строчка должна быть расположена на расстоянии 0,5 см от края борта. Ширина между строчками 1 см.

Допускается обрабатывать низ рукава швом вподгибку с открытым срезом шириной 2,0 см с предварительным прокладыванием внутрь тесьмы. Подогнутый край настрачивают двумя параллельными строчками: первую — на расстоянии 0,5 см от линии перегиба, вторую — на расстоянии 1,0 см от первой.

**(Измененная редакция, Изм. № 1).**

2.19. Правый борт, низ изделия и левую сторону шлицы обтачивают с внутренней стороны оторочкой из голины шириной в готовом виде 1,5—2,0 см, настрачиваемой двумя параллельными строчками. Допускается заделывать правый борт и низ изделия подги-

бом края внутрь на 1,5 см с последующим настрачиванием его двумя параллельными строчками на расстоянии от края: правой — на 0,3 см, второй — на 1,0 см. При обработке правого борта подгибом прокладывают хлопчатобумажную тесьму.

Средняя продольная линия строчки правой шлицы юбки должна служить продолжением шва, соединяющего обе половины разрезной спинки, или соответствовать середине целой спинки.

2.20. Шлица в верхней части разрезной юбки должна быть прострочена четырьмя продольными строчками длиной 4 см и двумя поперечными, соединяющими нижние и верхние концы продольных строчек.

На конце нижней поперечной строчки, у края правой стороны шлицы, делают прочную закрепку.

2.21. Петли пришивают одновременно с пришивом оторочки к краю левого борта нагрудника, затем, перегнув оторочку в сторону волосяного покрова нагрудника и закрывая ею концы петель, настрачивают тремя параллельными строчками. Верхняя петля располагается в углу борта, вторая на нагруднике, около шва соединения его с юбкой, остальные на равном расстоянии друг от друга и от крайних петель.

2.22. На правом борте в местах, соответствующих петлям, пришивают пуговицы. На левой стороне шлицы пришивают 3 пуговицы: первую на расстоянии 4 см от места скрепления половин юбки, остальные на расстоянии (друг от друга) для размеров: 50—13 см, 52—14 см, 54—15 см, 56—16 см, 58—17 см.

На правой стороне шлицы с внутренней стороны настрачивают планку из голины в один слой и пришивают гульфик из голины в два слоя с прокладкой тесьмы или ткани, на котором соответственно пуговицам должны быть прорезаны петли. Петли обметывают машинным способом. Между петлями на гульфике ставят скрепки.

2.23. Пуговицы пришивают на машине нитками № 30—40 в шесть сложений, четырьмя — пятью проколами в каждое отверстие или вручную двойной ниткой № 10, делая не менее трех проколов в каждое отверстие.

Пуговицы должны быть пришиты на ножке. Ножка должна быть обвита и концы ниток закреплены с внутренней стороны.

В местах скрепок и пришива пуговиц, в углы карманов со стороны меха должны быть подложены круглые или квадратные кусочки из голины размером 2,0×2,0 см.

2.24. Карманы прорезные с накладными листочками из голины. Верхний край листочки пристрачивают в шов соединения юбки с нагрудником, нижний край листочки должен быть параллельным этому шву. Расстояние свободного края листочки от шва стачивания полы юбки с боковым клином 8—10 см. Листочки настрачивают по нижнему краю двумя строчками, в длину — одной строчкой,

свободный край прострачивают двумя строчками. В углах свободного края листочек ставят по одной скрепке.

Мешковину карманов прострачивают двойным швом: ширина внутреннего шва 0,4—0,5 см и внешнего 0,6—0,7 см.

Длина мешковины кармана должна быть по большей стороне  $30 \pm 1$  см, по меньшей —  $20 \pm 1$  см, ширина по низу —  $17 \pm 1$  см.

2.25. Бекеши должны быть очищены от пыли и концов ниток. Волосняной покров должен быть хорошо расчесан и равномерно подстрижен. По бортам, низу изделия и рукавов волос должен быть подстрижен так, чтобы его не было видно с наружной стороны бекеши в застегнутом виде.

2.26. В зависимости от наличия пороков бекеши относят к 1, 2 или 3-му сорту согласно табл. 3.

Таблица 3

Наименования пороков	Количество пороков для		
	1-го сорта	2-го сорта	3-го сорта
1. Общее количество крепких нашин и плешин, не более	10	12	14
из них в главных частях изделия	2	2	4
2. Общие количества неглубоких подрезей, полос и кождедин, не обнажающих волосяных луковиц, не более	7	10	15
из них в главных частях изделия	2	4	7
3. Общее количество безличин, болячек, накостишей, не более	2	4	8
из них в главных частях изделия	—	2	4
4. Дыры, прорезы, незаросшие оспины и глубокие подрезы, зашитые прочным швом, длиной не более 5 см каждый, на расстоянии не менее 5 см от шва соединения деталей на второстепенных частях изделия (на нижней половинке рукавов, правой доле юбки и правом нагруднике, приходящихся под запах), не более	—	2	6
5. Жировые пятна	—	—	Допускаются
6. Неравномерная окраска кожаной ткани	—	—	Допускается
7. Отклонение в расстоянии между петлями на борте, мм, не более	5	8	10
8. Отклонение по длине петли, мм, не более	3	6	8
9. Неровная строчка, мм	3	5	7
10. Ломины, заклеенные накладками (на правом нагруднике под запах и на полах юбки)	—	4	6

## Примечания:

1. К главным частям изделия относят верхнюю часть изделия (выше линии талии) и верхнюю часть рукавов (выше линии локтя). При наличии пороков,

влияющих только на внешний вид изделия, к главным частям относят верхние половинки рукавов, а к второстепенным — нижние.

2. За единицу измерений пороков принимают:

для линейного порока — 5 см;

для порока на площади — 25 см<sup>2</sup>;

для порока по глубине кожаной ткани:

неглубокие подрезы — не менее  $\frac{1}{3}$  глубины кожаной ткани,

глубокие подрезы — более  $\frac{1}{3}$  глубины кожаной ткани. Если длина или площадь пороков превышает указанные размеры, то каждое полное или неполное превышение считают отдельным пороком.

2.27. При определении сорта бекеш не учитывают:

отдушистость (в юбке не более 25 см от края низа и в нижней части рукавов ниже локтевой линии);

незначительную жесткость (в верхней части рукавов — выше локтевой линии, в правой поле и в нижней части бекеш, не превышающей  $\frac{1}{3}$  площади всего изделия);

заросшие единичные оспины (без огрубления кожаной ткани);

рыхлые места;

отмин кожаной ткани;

малозаметный разнотон окраски крашеной кожаной ткани и волосяного покрова;

разнооттеночность кожаной ткани хромсульфитцеллюлозного дубления;

разноцвет волосяного покрова в рукавах, естественный разноцвет волосяного покрова во всех деталях бекеш;

пашины и плешины по краям бортов, полностью прикрытые оторочкой из голины;

клейма «асколи» на правой поле юбки и правом нагруднике под запахом и на нижней половине рукавов.

### 3. ПРАВИЛА ПРИЕМКИ

3.1. Приемку бекеш производят партиями. Партией считают количество бекеш, предъявленное одновременно и оформленное одним документом о качестве.

3.2. Соответствие бекеш требованиям настоящего стандарта проверяют внешним осмотром каждого изделия.

### 4. МЕТОДЫ ИСПЫТАНИЙ

4.1. Изделие осматривают на столе в расправленном виде, измеряют его, проверяют качество кожаной ткани и волосяного покрова, прочность крепления накладок, правильность соединения деталей и качество швов.

4.2. Оценка качества кожаной ткани овчины в бекешах должна производиться по мягкости, продубленности, степени обезжиренности, однородности окраски кожаной ткани, наличию пороков.

4.3. Оценка качества волосяного покрова в бекешах должна производиться по густоте, длине и ровноте стрижки, чистоте, обезжиренности и прочности волосяного покрова.

4.4. Равномерность толщины кожной ткани определяют органолептически. Не допускаются явно заметные неровности.

4.5. Степень обезжиренности кожной ткани определяют по наличию жировых пятен более темного цвета по сравнению с основным цветом кожной ткани.

4.6. Качество изделия проверяют по количеству надставок, их размеров, прочности наклеивания или пришива накладок на пашины, плешины и ломины, а также наличию пашин, плешин и ломин, закрытых накладками, ровноте строчки, частоте стежков, прочности швов, прочности пришива пуговиц и вешалки.

## **5. МАРКИРОВКА, УПАКОВКА, ТРАНСПОРТИРОВАНИЕ И ХРАНЕНИЕ**

5.1. Маркировка, упаковка, транспортирование и хранение бекеш — по ГОСТ 19878—74.

5.2—5.6. (Исключены, Изм. № 1).

Редактор *Н. Е. Шестакова*  
Технический редактор *И. Н. Дубина*  
Корректор *А. М. Трофимова*

Сдано в наб. 29.01.88 Подп. в печ. 07.04.88 1,0 усл. п. л. 1,0 усл. кр.-отт. 0,84 уч.-изд. л.  
Тираж 2 000 Цена 5 коп.

---

Ордена «Знак Почета» Издательство стандартов, 123840, Москва, ГСП, Новопресненский пер., 3  
Тип. «Московский печатник», Москва, Лялин пер., 6. Зак. 2028