

**КОСТЮМЫ МУЖСКИЕ ДЛЯ ЗАЩИТЫ
ОТ ПОНИЖЕННЫХ ТЕМПЕРАТУР**

Издание официальное

М Е Ж Г О С У Д А Р С Т В Е Н Н Ы Й С Т А Н Д А Р Т**КОСТЮМЫ МУЖСКИЕ ДЛЯ ЗАЩИТЫ
ОТ ПОНИЖЕННЫХ ТЕМПЕРАТУР**

Технические условия

**ГОСТ
29335—92**Men's clothes for low-temperature protection.
SpecificationsМКС 13.340.10
ОКП 85 7211 0060Дата введения **01.01.94**

Настоящий стандарт распространяется на мужские костюмы, состоящие из куртки и брюк, предназначенные в качестве спецодежды для защиты работающих от пониженных температур в различных отраслях промышленности.

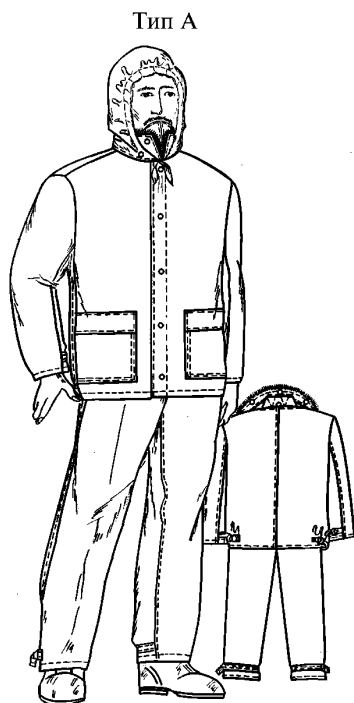
Требования стандарта являются обязательными, кроме пп. 1.3.1.3, 1.3.1.4, 1.5.1, 5.2.

1. ТЕХНИЧЕСКИЕ ТРЕБОВАНИЯ

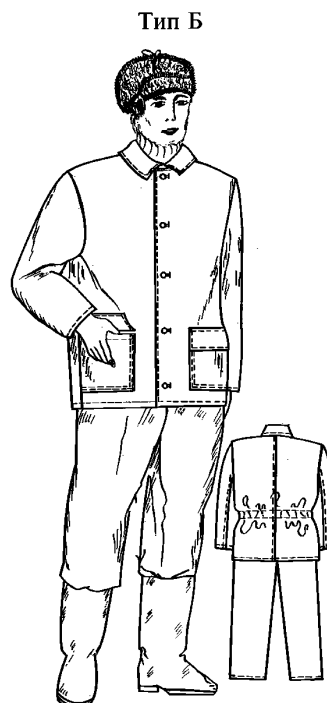
1.1. Костюмы должны изготавливаться в соответствии с требованиями настоящего стандарта, образцом-эталоном по ГОСТ 15.004 и техническим описанием на модель по РД 17—01—022.

1.2. Основные параметры и размеры

1.2.1. Костюмы должны изготавливаться двух типов А и Б (черт. 1, 2).



Черт. 1



Черт. 2

Издание официальное



Перепечатка воспрещена

© Издательство стандартов, 1992
© ИПК Издательство стандартов, 2003

1.2.2. Размеры костюмов должны соответствовать указанным в табл. 1 и 2.

Таблица 1

см	
Размер	
Рост типовой фигуры человека	Интервал роста человека
158, 164	От 155,0 до 167,0 включ.
170, 176	Св. 167,0 » 179,0 »
182, 188	» 179,0 » 191,0 »

Таблица 2

см	
Размер	
Обхват груди типовой фигуры человека	Интервал обхвата груди человека
88, 92	От 86,0 до 94,0 включ.
96, 100	Св. 94,0 » 102,0 »
104, 108	» 102,0 » 110,0 »
112, 116	» 110,0 » 118,0 »
120, 124	» 118,0 » 126,0 »

Примечание к табл. 1, 2. Костюмы на типовые фигуры человека размеров, больше или меньше указанных в таблицах, должны изготавливаться по требованию потребителя.

1.2.3. Измерения готовых костюмов типов А и Б должны соответствовать указанным в табл. 3 и на черт. 3—12, утепленного белья для костюмов типа А — в табл. 4 и на черт. 13—17.

Таблица 3

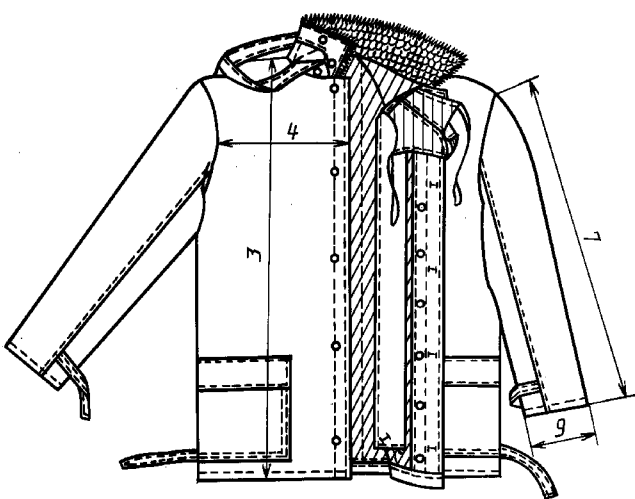
см										
Номер измерения на чертеже	Наименование измерения	Рост типовой фигуры человека	Тип костюма	Припуск на свободное облегание	Обхват груди типовой фигуры человека					Допускаемое отклонение
					88, 92	96, 100	104, 108	112, 116	120, 124	
Куртка (черт. 3—100)										
1	Длина спинки	158, 164 170, 176 182, 188	А, Б	18,0 21,0	77,0 81,0 85,0	77,0 81,0 85,0	77,0 81,0 85,0	77,0 81,0 85,0	77,0 81,0 85,0	±1
2	Ширина спинки	—	А Б	21,0 18,0	52,6 50,6	54,6 52,6	56,6 54,6	58,6 56,6	60,6 58,6	±1,0
3	Длина полочки	158, 164 170, 176 182, 188	А, Б	18,0 21,0	78,3 82,3 86,3	79,3 83,3 87,3	80,3 84,3 88,3	81,3 85,3 89,3	82,3 86,3 90,3	±1,0
4	Ширина полочки в груди	—	А Б	21,0 18,0	26,8 26,1	27,8 27,1	28,8 28,1	29,8 29,1	30,8 30,1	±0,5
5	Ширина куртки на уровне глубины проймы (ширина борта 4,0 см)	—	А Б	21,0 18,0	70,0 67,0	74,0 71,0	78,0 75,0	82,0 79,0	86,0 83,0	±1,0
6	Ширина куртки внизу (ширина борта 4,0 см)	—	А Б	21,0 18,0	67,0 65,5	71,0 69,5	75,0 73,5	79,0 77,5	83,0 81,5	±1,0
7	Длина рукава	158, 164 170, 176 182, 188	А, Б	18,0 21,0	60,0 64,0 68,0	60,0 64,0 68,0	60,0 64,0 68,0	60,0 64,0 68,0	60,0 64,0 68,0	±1,0
8	Ширину рукава сверху	—	А Б	21,0 18,0	27,7 25,7	29,0 27,0	30,3 28,3	31,6 29,6	32,9 30,9	±0,5

Продолжение табл. 3

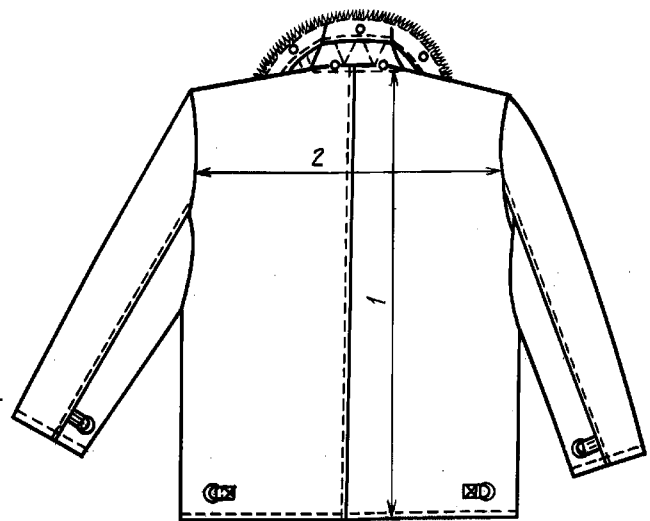
Номер измерения на чертеже	Наименование измерения	Рост типовой фигуры человека	Тип костюма	Припуск на свободное облегание	Обхват груди типовой фигуры человека					Допускаемое отклонение
					88, 92	96, 100	104, 108	112, 116	120, 124	
9	Ширина рукава внизу	—	А	21,0	18,5	19,0	19,5	20,0	20,5	±0,5
			Б	18,0	17,5	18,0	18,5	19,0	19,5	
10	Длина воротника	—	А	21,0	52,0	54,0	56,0	58,0	60,0	±1,0
			Б	18,0	50,0	52,0	54,0	56,0	58,0	
Брюки (черт. 11, 12)										
1	Длина по боковому шву	158, 164 170, 176 182, 188	А	5,0	94,0	94,0	94,0	94,0	94,0	±1,0
					103,0	103,0	103,0	103,0	103,0	
					112,0	112,0	112,0	112,0	112,0	
2	Длина по шаговому шву	158, 164 170, 176 182, 188	Б	3,0	91,0	91,0	91,0	91,0	91,0	±1,0
					100,0	100,0	100,0	100,0	100,0	
					109,0	109,0	109,0	109,0	109,0	
3	Длина по шаговому шву	158, 164 170, 176 182, 188	А	5,0	70,2	69,2	68,2	67,2	66,2	±1,0
					77,0	76,0	75,0	74,0	73,0	
					83,8	82,8	81,8	80,8	79,8	
4	Ширина на уровне среднего шва	158, 164 170, 176 182, 188	Б	3,0	67,7	66,7	65,7	64,7	73,7	±1,0
					74,5	73,5	72,5	71,5	70,5	
					81,3	80,3	79,3	78,3	77,3	
3	Ширина на уровне среднего шва	—	А	5,0	35,8	37,6	39,4	41,2	43,0	±1,0
			Б	3,0	34,4	36,2	38,0	39,8	41,6	
4	Ширина внизу	—	А	3,0; 5,0	29,0	30,0	31,0	32,0	33,0	±0,5
			Б	3,0; 5,0	17,5	18,5	19,5	20,5	21,5	
5	Длина левой половинки пояса (правая длиннее на величину ширины откоска)	—	А	5,0	44,0	48,0	52,0	56,0	60,0	±1,0
			Б	3,0	42,0	46,0	50,0	54,0	58,0	

Примечание. Костюмы с припуском на свободное облегание в куртках — 18,0 см, брюках — 3,0 см предназначены для эксплуатации в I—III климатических поясах; в куртках — 21,0 см, брюках — 5,0 см — в особом, IV и III климатических поясах.

Тип А

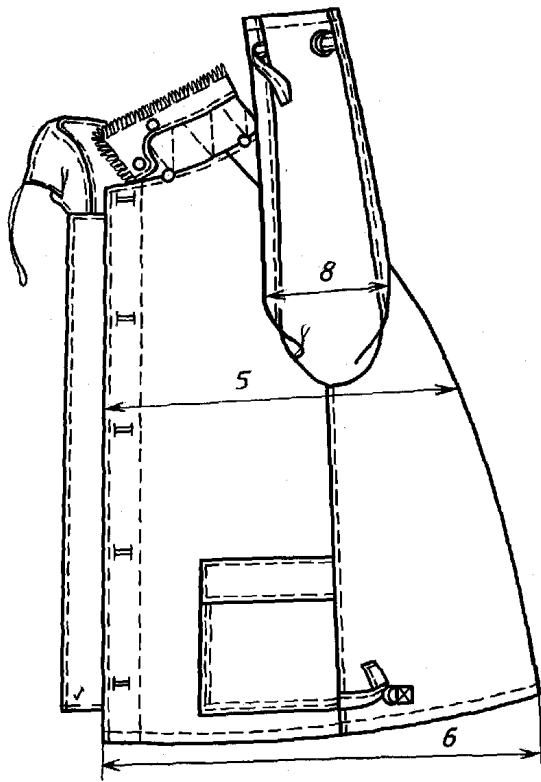


Черт. 3

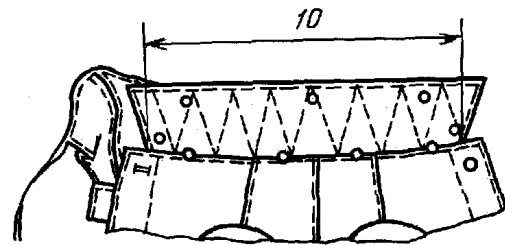


Черт. 4

Тип А

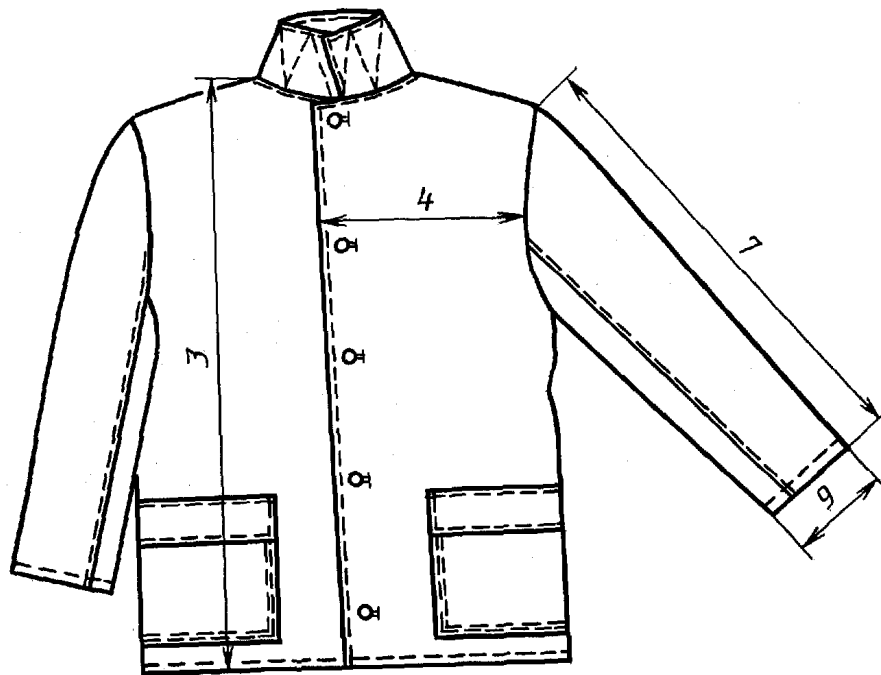


Черт. 5

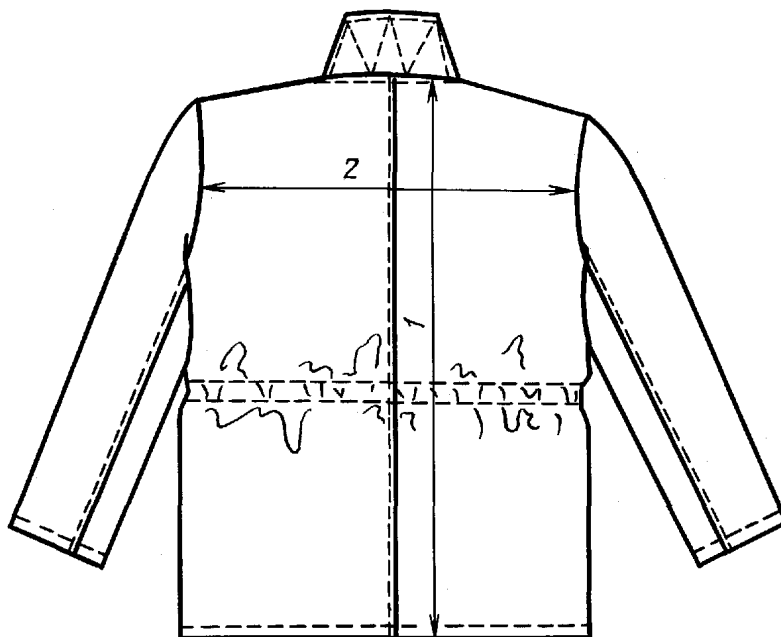


Черт. 6

Тип Б

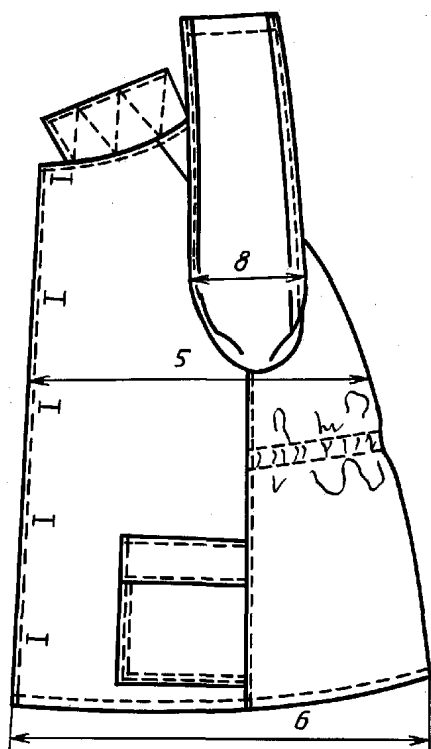


Черт. 7

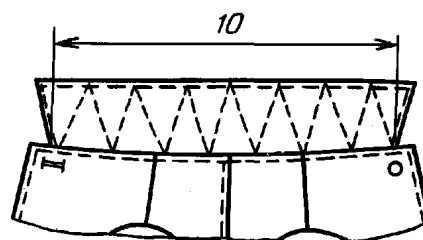


Черт. 8

Тип Б

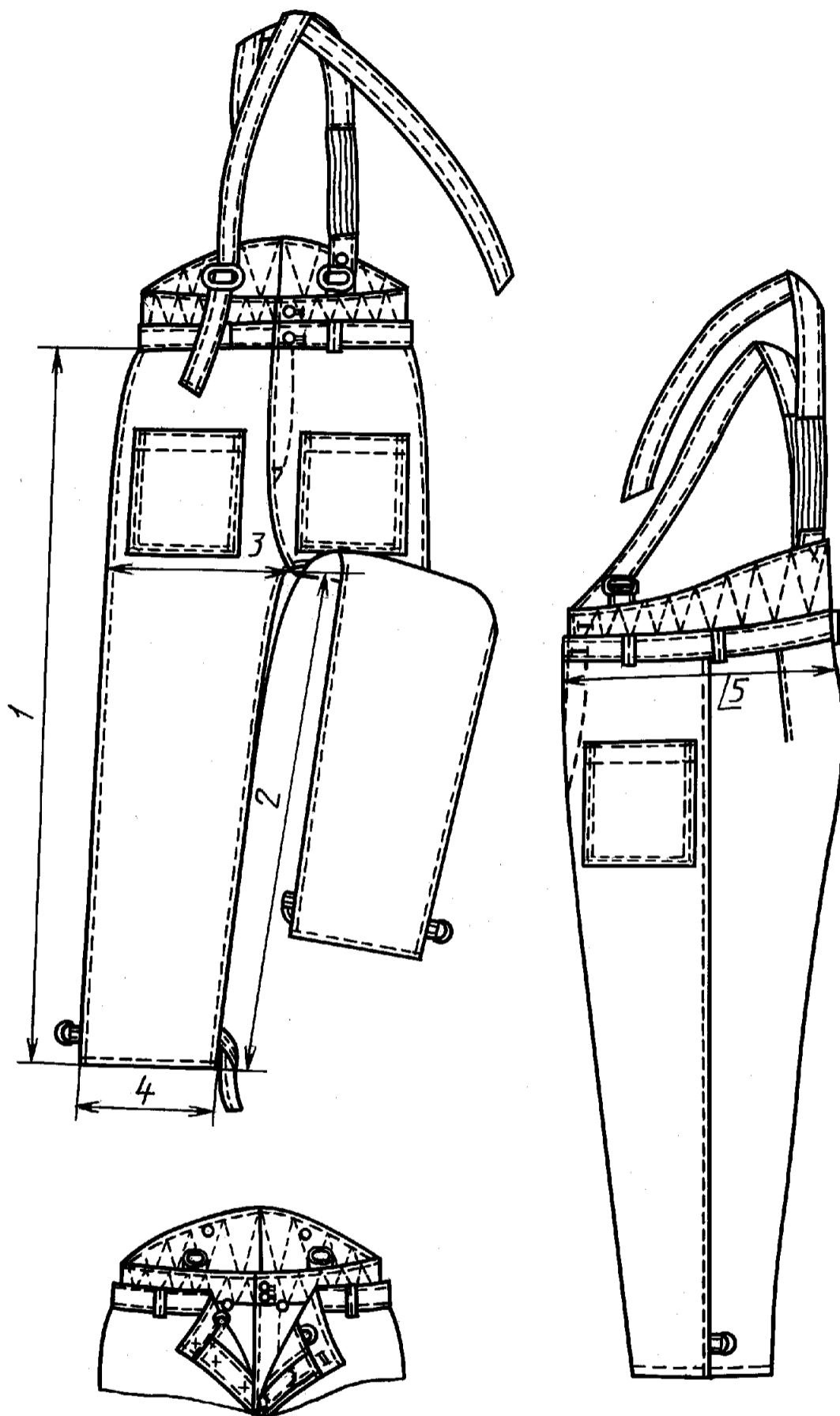


Черт. 9



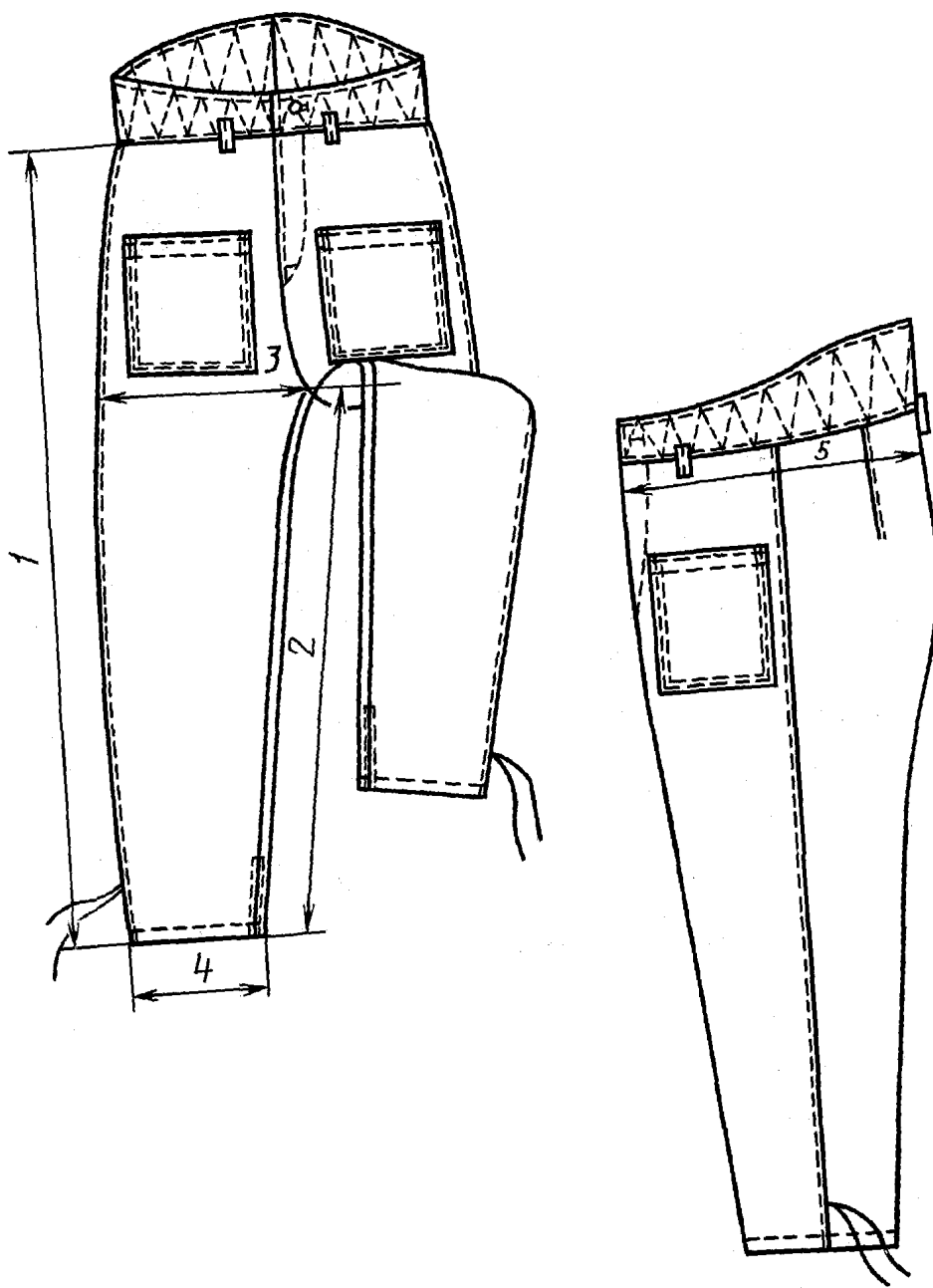
Черт. 10

Тип А



Черт. 11

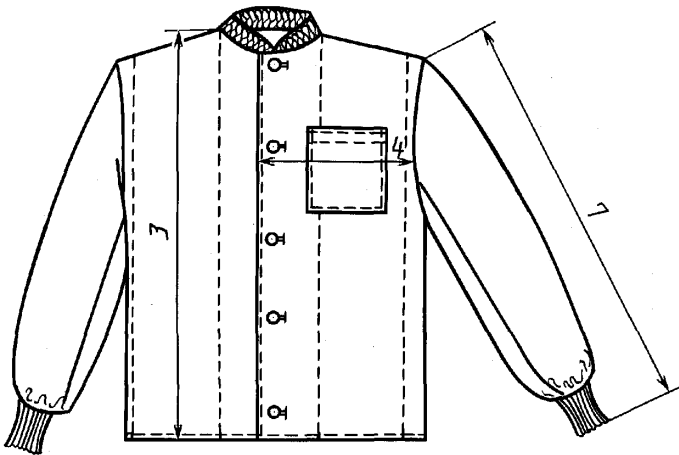
Тип Б



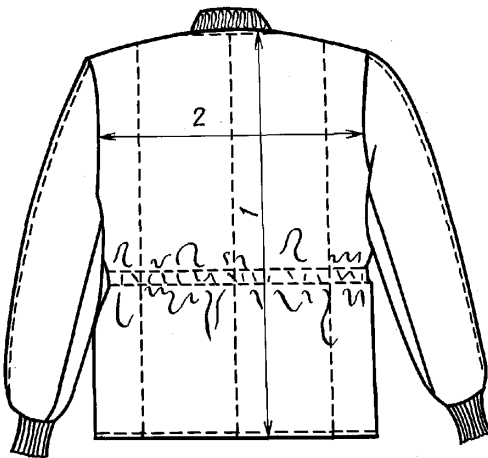
Черт. 12

см									
Номер измерения на чертеже	Наименование измерения	Рост типовой фигуры человека	Припуск на свободное облегание	Обхват груди типовой фигуры человека					Допускаемое отклонение
				88, 92	96, 100	104, 108	112, 116	120, 124	
Утепленное белье									
Куртка (черт. 13—16)									
1	Длина спинки	158, 164 170, 176 182, 188	12,0	63,0 67,0 71,0	63,0 67,0 71,0	63,0 67,0 71,0	63,0 67,0 71,0	63,0 67,0 71,0	±1,0
2	Ширина спинки	—	12,0	46,6	48,6	50,6	52,6	54,6	±1,0
3	Длина полочки	158, 164 170, 176 182, 188	12,0	63,5 67,5 71,5	64,5 68,5 72,5	65,5 69,5 73,5	66,5 70,5 74,5	67,5 71,5 75,5	±1,0
4	Ширина полочки в груди	—	12,0	23,7	24,7	25,7	26,7	27,7	±0,5
5	Ширина куртки на уровне глубины проймы (ширина борта 3,0 см)	—	12,0	60,0	64,0	68,0	72,0	76,0	±1,0
6	Ширина куртки внизу (ширина борта 3,0 см)	—	12,0	58,5	62,5	66,5	70,5	74,5	±1,0
7	Длина рукава	158, 164 170, 176 182, 188	12,0	61,0 65,0 69,0	61,0 65,0 69,0	61,0 65,0 69,0	61,0 65,0 69,0	61,0 65,0 69,0	±1,0
8	Ширина рукава сверху	—	12,0	21,7	23,0	24,3	25,6	26,9	±0,5
9	Длина воротника	—	12,0	45,0	47,0	49,0	51,0	53,0	±1,0
Брюки (черт. 17)									
1	Длина по боковому шву	158, 164 170, 176 182, 188	2,0	92,0 101,0 110,0	92,0 101,0 110,0	92,0 101,0 110,0	92,0 101,0 110,0	92,0 101,0 110,0	±1,0
2	Длина по шаговому шву	158, 164 170, 176 182, 188	2,0	69,2 76,0 82,8	68,2 75,0 81,8	67,2 74,0 80,8	66,2 73,0 79,8	65,2 72,0 78,8	±1,0
3	Ширина на уровне среднего шва	—	2,0	33,7	35,5	37,3	39,1	40,9	±1,0

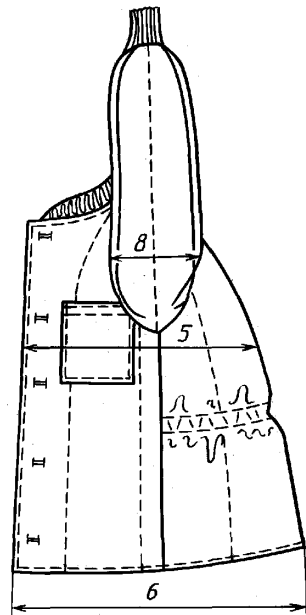
Утепленное белье в костюмах типа А



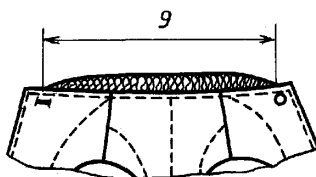
Черт. 13



Черт. 14

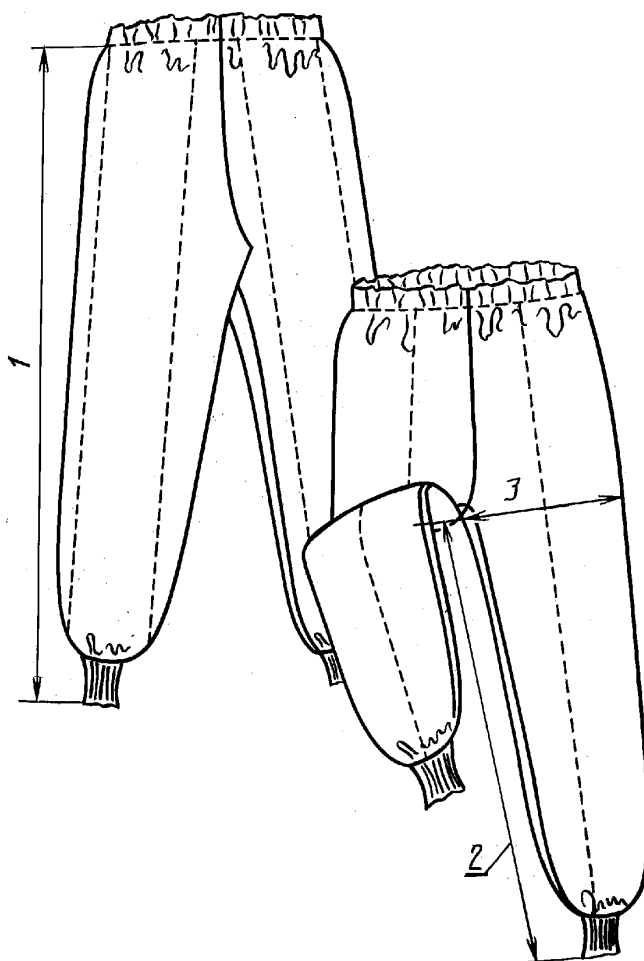


Черт. 15



Черт. 16

Утепленное белье в костюмах типа А



Черт. 17

1.3. Характеристики

1.3.1. Внешний вид

1.3.1.1. Костюм типа А с пристегивающейся утепляющей подкладкой и утепленным бельем.

Верх костюма:

куртка — с центральной бортовой застежкой на пуговицы, боковыми накладными карманами с клапанами, спинка со швом посередине, отложным воротником, ветрозащитным клапаном с подбородочной частью, пристегивающимся капюшоном, втачными двухшовными рукавами, хлястками по низу рукавов и на участке боковых швов;

брюки — с притачным поясом, накладными карманами, хлястками по низу.

Пристегивающаяся утепляющая подкладка:

куртка — с меховым воротником, верхним внутренним накладным карманом на левой полочке;

брюки — с притачным расширенным утепленным поясом, съемными бретелями, хлопчатобумажной тесьмой по низу для регулирования ширины брюк по обхвату ноги.

Утепленное белье:

куртка — с втачными рукавами, трикотажными напульсниками по низу рукавов, трикотажным воротником «стойка», эластичной лентой по линии талии спинки, верхним накладным карманом на левой полочке;

брюки — с эластичной лентой в поясе, трикотажными напульсниками по низу.

1.3.1.2. Костюм типа Б с притачной утепляющей подкладкой.

Куртка — с центральной бортовой застежкой на пуговицы, боковыми накладными карманами с клапанами, спинка со швом посередине и эластичной лентой по линии талии, втачными двухшовными рукавами.

Брюки — с притачным расширенным утепленным поясом, утепленным клапаном, накладными карманами, тесьмой для завязывания брюк по низу, шлицами внизу шаговых швов.

1.3.1.3. В зависимости от условий производства и по согласованию изготовителя с потребителем костюмы допускается изготавливать:

отдельными предметами;

с полукombineзоном вместо брюк;

с головным убором;

с жилетом;

с различными видами, размерами, формой, количеством и местом расположения карманов, кокеток, усилительных и защитных накладок, амортизационных и ветрозащитных прокладок или без них;

с другими видами конструктивных элементов для регулирования ширины изделий на уровне талии, бедер, низа изделия, рукавов, брюк и лицевому вырезу капюшона или без них;

с застежками различных видов, конструкций и местом расположения;

с утеплительным и ветрозащитным клапанами различных конструкций, размеров, местом расположения или без них;

с эмблемами и сигнальными элементами;

костюмы типа А без утепленного белья;

костюмы типа Б с прокладкой из ветрозащитной ткани и меховым воротником;

с различным способом крепления утепляющей подкладки с верхом изделия;

из материалов по качеству не ниже указанных в табл. 5;

верх куртки с воротником, капюшоном различных конструкций и способами крепления, без капюшона;

верх брюк, утепляющей подкладки и утепленного белья с бретелями различной конструкции, местом и способом крепления;

с утепленным поясом различной конструкции, размеров (но не уже 8,0 см сзади) и способом крепления;

1.3.1.4. В техническом описании на модель по согласованию изготовителя с потребителем указывают:

описание внешнего вида с учетом модельных особенностей костюма;

допуски, указанные в п. 1.3.1.3;

особенности изготовления костюма;

дополнительные места измерений костюма в готовом виде и лекалах;

сведения о цене;

перечень деталей;

лист регистрации изменений;

измененные измерения готовых костюмов, связанные с модельными особенностями.

1.3.2. Основные требования к изготовлению

1.3.2.1. Классификация и виды стежков, строчек и швов, применяемых для изготовления костюмов, — по ГОСТ 12807.

Требования к стежкам, строчкам и швам — по ГОСТ 29122.

1.3.2.2. Определение сортности готовых костюмов — по ГОСТ 12.4.031.

1.3.2.3 Костюмы должны изготавливаться в соответствии с требованиями промышленной технологии изготовления специальной одежды.

1.3.2.4. Требования к утепляющей подкладке в части необходимого количества слоев ватина и массы ваты, в зависимости от места и условий эксплуатации, применяемых материалов, указаны в приложении 1.

1.3.2.5. Количество слоев ватина или масса ваты, входящих в утепляющую подкладку и утепленное белье, должны находиться соответственно в отношении 1:1, 1:2, 2:1. Слои ватина должны быть скреплены с учетом исключения возможности их деформации в процессе эксплуатации.

1.3.2.6. Петли обметывают в следующих местах:

на левой полочке верха куртки пять петель: первую — на расстоянии 2,0—2,5 см от уступа борта, остальные — на равном расстоянии одна от другой;

С. 12 ГОСТ 29335—92

на ветрозащитном клапане куртки — одну петлю в нижнем углу по диагонали на расстоянии 2,0 см от угла;

на капюшоне — четыре петли по линии горловины на расстоянии 1,0 см от края: две — на расстоянии 4,0—6,0 см от лицевого выреза, остальные на равном расстоянии одна от другой;

на обтачке мехового воротника не менее пяти петель, на внутренних краях подбортов костюма типа А пять—семь петель на расстоянии 1,0 см от края;

на левом конце пояса брюк в костюмах типов А и Б — одну петлю на расстоянии 1,5—2,0 см от конца, посередине ширины;

на гульфике верха брюк и утепляющей подкладки — три петли на расстоянии 1,0 см от внешнего края и на равном расстоянии одна от другой;

на поясе утепляющей подкладки в костюмах типа А — две петли на расстоянии 1,5 см от конца пояса;

на бретелях брюк — одну петлю на расстоянии 1,5—2,0 см от конца, посередине ширины.

1.3.2.7. Пуговицы пришивают соответственно расположению петель. На расширенном утепленном поясе утепляющей подкладки задних половинок брюк в костюмах типа А пришивают по одной пуговице на расстоянии 5,0—6,0 см от среднего шва и 2,0—2,5 см от верхнего края.

1.4. Требования к материалам

1.4.1. Костюмы должны изготавливаться из материалов, указанных в табл. 5.

Таблица 5

Наименование материала	Нормативно-техническая документация	Назначение материала
1. Ткань с капроновым волокном гладкокрашенная с отделкой ВО № 3 арт. 3164, 3146	ГОСТ 11209	Для верха костюмов
2. Полотно плащевое и палаточное гладкокрашеное с пропиткой ВО	ГОСТ 7297	То же
3. Полотно палаточное с пропиткой ВО арт. 3176, 3250	ТУ 17 РСФСР 609764, ТУ 17 РСФСР 17—37—15	»
4. Ткань палаточная гладкокрашенная с пропиткой ВО арт. 3639	ТУ 17 РСФСР 17—16—13	»
5. Ткань с полиэфирным волокном гладкокрашенная с отделкой ВО—У № 17 арт. 3598	ГОСТ 11209	»
6. Саржа мерсеризованная арт. 3224	ТУ 17 РСФСР 66—6073	»
7. Саржа хлопкополиэфирная мерсеризованная гладкокрашенная с малоусадочной отделкой арт. 3155	ТУ 17 РСФСР 66—11429	»
8. Ткань плащевая арт. 3227	ТУ 17 РСФСР 66—10415	»
9. Ткань костюмная с капроновым волокном гладкокрашенная с отделкой ВО—У № 1 арт. 3067	ГОСТ 11209	Для верха костюмов типа Б
10. Трико «Колос» хлопкополиэфирное меланжевое № 40 арт. 3479	ГОСТ 21790	То же
11. Ткань хлопчатобумажная мерсеризованная «Восход» с пропиткой ВО арт. 3238	ТУ 17 Каз.ССР 01—443	»
12. Ткань для спецодежды хлопкополиэфирная костюмная меланжевая с водоотталкивающей отделкой ВО и малоусадочной отделкой арт. 3596, 3597	ТУ 17 РСФСР 66—10049	»
13. Ткань хлопколавсановая костюмная меланжевая мерсеризованная № 1 арт. 3303	ГОСТ 21790	Для верха костюмов типа Б

Наименование материала	Нормативно-техническая документация	Назначение материала
14. Бязь гладкокрашенная	ГОСТ 29298 ТУ 17 РСФСР 60—10724 ТУ 17 Груз.ССР 122 ТУ 17 Каз.ССР 01—385	Для утепленного белья, утепляющей подкладки костюмов, обтачек подкладки ветрозащитного клапана, подкладки пояса верха брюк
15. Ткань карманная гладкокрашенная	ТУ 17 РСФСР 67—11201	То же
16. Фланель гладкокрашенная	ГОСТ 29298	Для утепляющей подкладки костюмов, подкладки ветрозащитного клапана
17. Вата хлопчатобумажная швейная	ГОСТ 5679	Для утепленного белья, утепляющей подкладки костюмов, воротника, ветрозащитного клапана
18. Ватин холстопршивной шерстяной	ГОСТ 18273	То же
19. Ватин холстопршивной хлопчатобумажный	ГОСТ 19008	Для утепленного белья, утепляющей подкладки костюмов, воротника, ветрозащитного клапана
20. Марля суровая	ГОСТ 11109	Для скрепления утепляющей прокладки из ваты
21. мех искусственный	ГОСТ 28367	Для воротника куртки типа А, кроме особого и IV климатических поясов
22. Воротники меховые	ГОСТ 7069	Для воротника куртки типа А
23. Лента эластичная подвязочная шириной 20—24 мм	ОСТ 17—284	Для стягивания спинки куртки в костюмах типа Б, утепленного белья, для регулирования длины бретелей пристегивающейся утепляющей подкладки (в два слоя)
24. Лента эластичная помочная шириной 20—40 мм	ОСТ 17—284	Для регулирования длины бретелей брюк пристегивающейся утепляющей подкладки
25. Тесьма хлопчатобумажная шириной 12—20 мм	ОСТ 17—582	Для стягивания капюшона, соединения пристегивающейся утепляющей подкладки с верхом костюма, навесных петель, регулирования ширины низа брюк, для завязывания подбородочной части ветрозащитного клапана
26. Ластик двойные шерстяные или полушерстяные	ГОСТ 28544	Для напульсников низа рукавов, брюк и для воротника — «стойки» утепленного белья
27. Полотно трикотажное	ГОСТ 28544	То же
28. Ткань капроновая с пленочным покрытием с водоотталкивающей пропиткой ветрозащитная арт. 52118	ТУ 17 РСФСР 62—4801	Для прокладки в утепляющую подкладку в костюмах типа А для особого и IV климатических поясов без утепленного белья, кроме костюмов, изготовленных из плащевого и палаточного полотна
29. Ткань ветрозащитная арт. 56356	ТУ 17 РСФСР 62—3590	То же
30. Ткань капроновая с пленочным покрытием ветрозащитная арт. 52440	ТУ 17 РСФСР 62—11131	»
31. Ткань ветрозащитная с пленочным покрытием арт. 56396	ТУ 17 РСФСР 62—11042	»

Наименование материала	Нормативно-техническая документация	Назначение материала
32. Пуговицы металлические или пластмассовые диаметром 17—23 мм 14—17 мм	ОСТ 17—699	Для застегивания курток и пояса брюк Для крепления утепляющей подкладки, капюшона, мехового воротника с верхом костюма, бретелей
33. Пряжки металлические пятистенки	ОСТ 17—602	Для регулирования длин бретелей брюк
34. Рамки Р-06, Р-07, Р-08	ОСТ 17—602	Для регулирования ширины низа рукавов, низа куртки и брюк
35. Нитки лавсановые швейные R _n 37,5 текс (33Л) R _n 62,0 текс (55Л)	ОСТ 17—257	Для изготовления костюмов
36. Нитки капроновые швейные R _n 50,5 текс (50К)	ОСТ 17—303	Для изготовления костюмов
37. Нитки армированные швейные R _n 45,0 текс (44ЛХ) R _n 69,0 текс (65ЛХ)	ОСТ 17—921	То же
38. Нитки хлопчатобумажные швейные R _n 53,0—68,6 текс (40/6, 30/6) R _n 50,0—63,6 текс (30/3, 40,3) R _n 50,0—63,6 (40/3) R _n 63,6 текс (30/3)	ГОСТ 6309	» Для изготовления утепленного белья, утепляющей подкладки, обметывания срезов куртки и брюк костюма типа А

Примечание. Пластмассовые пуговицы, применяемые при изготовлении костюмов, должны быть устойчивы к химической чистке.

1.5. Защитные и эксплуатационные требования

1.5.1. С целью регулирования суммарного теплового сопротивления одежды, в зависимости от метеорологических условий и тяжести выполняемой работы, утепляющую прокладку в особом и IV климатических поясах выполняют съемной, состоящей из пристегивающейся к ткани верха утепляющей подкладки и утепленного белья, выполненного в виде самостоятельного костюма.

Верх костюма может эксплуатироваться в комплекте с пристегивающейся утепляющей подкладкой или с утепленным бельем, или с тем и другим.

1.5.2. Суммарное тепловое сопротивление костюма и толщина его утепляющей подкладки в зависимости от условий труда должны соответствовать указанным в табл. 6.

Для условий труда, отличных от представленных в табл. 6, суммарное тепловое сопротивление одежды и толщину пакета материалов рассчитывают по методике расчета суммарного теплового сопротивления специальной одежды, предназначенной для защиты от пониженных температур.

1.6. Маркировка

Маркировка костюмов — по ГОСТ 10581 и ГОСТ 12.4.115, для изделий, изготавливаемых по заказу Министерства обороны, — по ГОСТ 19159 с дополнительным указанием климатических поясов.

1.7. Упаковка

Упаковка костюмов — по ГОСТ 10581, для изделий, изготавливаемых по заказу Министерства обороны, — по ГОСТ 19159.

Таблица 6

Климатический пояс	Скорость ветра из наиболее вероятных значений, м/с	Относительная влажность, %	Радиационный баланс, Вт	Воздухопроницаемость пакета материалов спецодежды, дм ³ /м ² ·с	Суммарное тепловое сопротивление одежды в целом, С·м ² /Вт
Особый IV	6,8	79	4,1	7—10	0,73
	1,3	73	12,5	10—40	0,80

Продолжение таб. 6

Климатический пояс	Скорость ветра из наиболее вероятных значений, м/с	Относительная влажность, %	Радиационный баланс, Вт	Воздухопроницаемость пакета материалов спецодежды, $\text{дм}^3/\text{м}^2\cdot\text{с}$	Суммарное тепловое сопротивление одежды в целом, $\text{С}\cdot\text{м}^2/\text{Вт}$
III	3,6	78	15,7	10—40	0,64
II—I	5,6	84	20,4	7—10	0,50

Примечания:

1. Суммарное тепловое сопротивление одежды и толщина утепляющей подкладки костюма рассчитаны, исходя из уровня энергозатрат 234 Вт и времени непрерывного пребывания вне помещения 2 ч.

2. Суммарное тепловое сопротивление одежды включает тепловое сопротивление всех предметов, одетых на человека, в том числе головной убор, рукавицы и обувь.

3. Климатические пояса приведены для проектирования и распределения спецодежды в соответствии с типовыми отраслевыми нормами бесплатной выдачи специальной одежды, обуви и других средств индивидуальной защиты.

Суммарное тепловое сопротивление пакета материалов утепленного костюма должно соответствовать нормам, указанным в табл. 7.

Таблица 7

Климатический пояс	Суммарное тепловое сопротивление пакета материалов утепленного костюма в условиях естественной конвекции, $^{\circ}\text{С}\cdot\text{м}^2/\text{Вт}$, не менее	
	куртка	брюки
Особый	0,77	0,69
IV	0,83	0,80
III	0,64	0,57
I—II	0,51	0,50

(Измененная редакция, Изм. № 1).

2. ПРИЕМКА

Правила приемки костюмов — по ГОСТ 23948, для изделий, изготавливаемых по заказу Министерства обороны, — по ГОСТ 24782.

3. МЕТОДЫ КОНТРОЛЯ

Методы контроля качества готовых костюмов — по ГОСТ 4103.

Суммарное тепловое сопротивление пакета материалов утепленного костюма определяют по ГОСТ 20489 со следующим дополнением:

из спинки изделия (куртка, жилет, утепленное белье) на расстоянии 3—5 см от плечевых швов или из точечных проб материалов вырезают элементарные пробы для испытаний размером 36×50 см;

из брюк, комбинезонов пробы вырезают по боковому шву на расстоянии 1—2 см ниже уровня среднего шва. Допускается вырезать пробы из других частей изделия.

Суммарное тепловое сопротивление одежды в целом определяют по нормативному документу, утвержденному в установленном порядке.

(Измененная редакция, Изм. № 1).

4. ТРАНСПОРТИРОВАНИЕ И ХРАНЕНИЕ

Транспортирование и хранение костюмов — по ГОСТ 10581, для изделий, изготавливаемых по заказу Министерства обороны, — по ГОСТ 19159.

5. УКАЗАНИЯ ПО ЭКСПЛУАТАЦИИ

5.1. Химическая чистка костюмов — по ГОСТ 12.4.169.

5.2. Памятка-инструкция по уходу за костюмами во время эксплуатации приведена в приложении 2.

Наименование материала	Нормативно-техническая документация	Поверхностная плотность, г/м ²	Количество слоев ватина (масса ваты, г) в утепляющей подкладке															
			Куртка								Брюки							
			Спинка, полочка				Верхняя часть рукава				до колена				ниже колена			
							Нижняя часть рукава											
			Климатический пояс															
Особый	IV	III	II-I	Особый	IV	III	II-I	Особый	IV	III	II-I	Особый	IV	III	II-I			
Вагин холстопршивной хлопчатобумажный	ГОСТ 19008	280±22	3,0	3,0	2,0	1,0	<u>2,0</u> 1,0	<u>3,0</u> 2,0	<u>2,0</u> 1,0	<u>1,0</u> 1,0	2,0	3,0	2,0	1,0	1,0	1,0	1,0	
		325±29	2,0	3,0	2,0	1,0	<u>2,0</u> 1,0	<u>3,0</u> 2,0	<u>2,0</u> 1,0	<u>1,0</u> 1,0	2,0	3,0	1,0	1,0	1,0	1,0	1,0	
		450±45	—	2,0	—	—	—	<u>2,0</u> 1,0	—	—	—	2,0	—	—	—	1,0	—	—
Вагин холстопршивной шерстяной	ГОСТ 18273	200±16	—	—	3,0	2,0	—	—	<u>3,0</u> 2,0	<u>2,0</u> 1,0	—	—	2,0	2,0	—	—	1,0	1,0
		250±20	3,0	—	2,0	2,0	<u>3,0</u> 2,0	—	<u>2,0</u> 1,0	<u>2,0</u> 1,0	2,0	—	2,0	2,0	1,0	—	1,0	1,0
Вата хлопчатобумажная	ГОСТ 5679	—	760	1050	530	310	330	450	230	140	670	890	460	280	220	310	160	90

Примечания:

1. Масса хлопчатобумажной ваты соответствует костюму размеров 96, 100 см по обхвату груди и 170, 176 см по росту типовой фигуры человека.
2. С увеличением или уменьшением размера костюма по обхвату груди или по росту масса ваты в куртке и брюках должна соответственно увеличиваться или уменьшаться на 80 г на каждый размер по обхвату груди и по росту.
3. Отклонение от установленной массы ваты в изделии должно быть от минус 3 до плюс 10 %.
4. При эксплуатации костюмов отдельными предметами количество слоев ватина и массу ваты, в случае необходимости, увеличивают по требованию потребителя.

ПАМЯТКА-ИНСТРУКЦИЯ
по уходу за костюмами во время эксплуатации

Стирка костюмов целиком не рекомендуется, так как утрачиваются теплозащитные свойства одежды.

Допускается стирать лишь верх костюма (без утепляющей подкладки).

При необходимости спецодежду из хлопчатобумажных и смешанных тканей допускается стирать в растворе, содержащем 5 г/дм³ любого моющего препарата при температуре 40 °С в стиральной машине в течение 10 мин с последующей промывкой. Спецодежду высушивают на воздухе или в воздушной сушилке при температуре 80 °С.

Влажно-тепловая обработка спецодежды из хлопчатобумажных тканей проводится при температуре 180 °С, из хлопчатобумажных тканей с вложением химических волокон — 120 °С.

ИНФОРМАЦИОННЫЕ ДАННЫЕ

1. РАЗРАБОТАН И ВНЕСЕН Комитетом легкой промышленности СССР

2. УТВЕРЖДЕН И ВВЕДЕН В ДЕЙСТВИЕ Постановлением Госстандарта от 30.03.92 № 331

Изменение № 1 принято Межгосударственным Советом по стандартизации, метрологии и сертификации (протокол № 13 от 28.05.98)

За принятие изменения проголосовали:

Наименование государства	Наименование национального органа по стандартизации
Азербайджанская Республика	Азгосстандарт
Республика Армения	Армгосстандарт
Республика Беларусь	Госстандарт Республики Беларусь
Республика Казахстан	Госстандарт Республики Казахстан
Кыргызская Республика	Кыргызстандарт
Республика Молдова	Молдовастандарт
Российская Федерация	Госстандарт России
Республика Таджикистан	Таджикгосстандарт
Туркменистан	Главгосинспекция «Туркменстандартлары»
Республика Узбекистан	Узгосстандарт
Украина	Госстандарт Украины

3. ВЗАМЕН ГОСТ 12.4.084—80

4. ССЫЛОЧНЫЕ НОРМАТИВНО-ТЕХНИЧЕСКИЕ ДОКУМЕНТЫ

Обозначение НТД, на который дана ссылка	Номер раздела, пункта	Обозначение НТД, на который дана ссылка	Номер раздела, пункта
ГОСТ 12.4.031—84	1.3.2.2	ОСТ 17—284—87	1.4.1
ГОСТ 12.4.115—82	1.6	ОСТ 17—303—79	1.4.1
ГОСТ 12.4.169—85	5.1	ОСТ 17—582—87	1.4.1
ГОСТ 15.004—88	1.1	ОСТ 17—602—81	1.4.1
ГОСТ 4103—82	Разд. 3	ОСТ 17—699—88	1.4.1
ГОСТ 5679—91	1.4.1	ОСТ 17—921—88	1.4.1
ГОСТ 6309—93	1.4.1	ТУ 17 РСФСР 17—16—13	1.4.1
ГОСТ 7069—74	1.4.1	ТУ 17 РСФСР 17—37—15—90	1.4.1
ГОСТ 7297—90	1.4.1	ТУ 17 РСФСР 62—3590—85	1.4.1
ГОСТ 10581—91	1.6; 1.7; разд. 4	ТУ 17 РСФСР 62—4801—85	1.4.1
ГОСТ 11109—90	1.4.1	ТУ 17 РСФСР 66—6073—81	1.4.1
ГОСТ 11209—85	1.4.1	ТУ 17 РСФСР 60—8021—80	1.4.1
ГОСТ 12807—88	1.3.2.1	ТУ 17 РСФСР 45—9758—80	1.4.1
ГОСТ 18273—89	1.4.1	ТУ 17 РСФСР 60—9764—80	1.4.1
ГОСТ 19008—93	1.4.1	ТУ 17 РСФСР 60—10724—84	1.4.1
ГОСТ 19159—85	1.6; 1.7; разд. 4	ТУ 17 РСФСР 62—11042—85	1.4.1
ГОСТ 20489—75	Разд. 3	ТУ 17 РСФСР 66—10049—85	1.4.1
ГОСТ 21790—93	1.4.1	ТУ 17 РСФСР 66—10415—82	1.4.1
ГОСТ 23948—80	Разд. 2	ТУ 17 РСФСР 66—11429—87	1.4.1
ГОСТ 24782—90	Разд. 2	ТУ 17 Груз.ССР 122—83	1.4.1
ГОСТ 28367—89	1.4.1	ТУ 17 Каз.ССР 01—385—80	1.4.1
ГОСТ 28544—90	1.4.1	ТУ 17 Каз.ССР 01—443—84	1.4.1
ГОСТ 29122—91	1.3.2.1	ТУ 17 РСФСР 67—11201—88	1.4.1
ГОСТ 29298—92	1.4.1	РД 17—01—022—89	1.1
ОСТ 17—257—84	1.4.1		

5. ИЗДАНИЕ (январь 2003 г.) с Изменением № 1, принятым в марте 1999 г. (ИУС 5—99)

Редактор *Т.П. Шашина*
Технический редактор *О.Н. Власова*
Корректор *Р.А. Ментова*
Компьютерная верстка *В.И. Грищенко*

Изд. лиц. № 02354 от 14.07.2000. Подписано в печать 12.02.2003. Усл. печ. л. 2,32. Уч.-изд. л. 2,0. Тираж 72 экз.
С 9731. Зак. 55.

ИПК Издательство стандартов, 107076 Москва, Колодезный пер., 14.
<http://www.standards.ru> e-mail: info@standards.ru
Набрано и отпечатано в ИПК Издательство стандартов.