

**ДЕРЖАВКИ ДЛЯ СМЕННЫХ РЕЗЦОВ ДЕРЖАВОК
И ЗАЖИМНЫХ ВТУЛОК К ТОКАРНО-РЕВОЛЬВЕРНЫМ
АВТОМАТАМ**

**ГОСТ
18076—72***

Конструкция и размеры

Arbors for changeable cutter arbors and
clamping bushings for turret automatics.
Design and dimensions

Взамен
МН 1229—60

Постановлением Государственного комитета стандартов Совета Министров СССР
от 28 июля 1972 г. № 1520 срок введения установлен

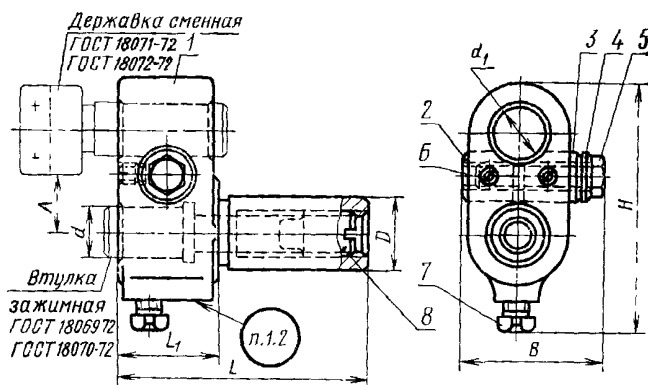
с 01.07 1973 г.

Несоблюдение стандарта преследуется по закону

Стандарт соответствует рекомендациям СЭВ по стандартизации РС 2306—69 и РС 2928—71.

1. КОНСТРУКЦИЯ И РАЗМЕРЫ ДЕРЖАВОК

1.1. Конструкция и размеры державок должны соответствовать указанным на черт. 1 и в табл. 1.



Размеры для справок.

Черт. 1

Издание официальное

Перепечатка воспрещена

★

* Переиздание июнь 1981 г. с Изменением № 1,
утвержденным в марте 1981 г. (ИУС № 5 1981 г.).

Размеры в мм

Таблица 1

| Обозначение державок | Применяемость | D | d | L | B | H ≈ | A | | d ₁ | L ₁ | Масса, кг ≈ | |
|----------------------|---------------|-------|----|-----|----|--------|---------------------------------------|------------------------------------|----------------|----------------|----------------|-------|
| | | | | | | | Державки для прямого крепления резцов | Державки для тангенциальных резцов | | | | |
| 6556 0011 | | 19,05 | 15 | 67 | 37 | 73 | 17 | 14 | 15 | 27 | 0,299 | |
| 6556 0012 | | 20,00 | | | | | | | | | 0,315 | |
| 6556 0013 | | 25,00 | 25 | 90 | 47 | 95 | 22 | 18 | 18 | 40 | 0,828 | |
| 6556 0014 | | 25,40 | | | | | | | | | 0,850 | |
| 6556 0015 | | 31,75 | | | 49 | 100 | 30 | 22 | | | 22 | 1,095 |
| 6556 0016 | | 32,00 | | | | | | | | | | 1,114 |
| 6556 0017 | | 40,00 | 32 | 125 | 61 | 117 | 32 | 23 | 25 | 62 | 2,310 | |

Продолжение табл. 1

Размеры в мм

| Обозначение державок | Дет 1 Корпус Кол 1 | Дет 2 Втулка Кол 1 | Дет 3 Втулка Кол 1 | Дет 4 Шайба ГОСТ 10450—78 Кол 1 |
|----------------------|--------------------------|--------------------------|--------------------------|------------------------------------------|
| | Обозначение | | | |
| 6556 0011 | 6556-0011/001 | 6556-0011/002 | 6556 0011/003 | 8 06 05 |
| 6556-0012 | 6556-0012/001 | | | |
| 6556 0013 | 6556 0013/001 | 6556-0013/002 | 6556 0013/003 | |
| 6556-0014 | 6556-0014/001 | | | |
| 6556 0015 | 6556-0015/001 | 6556-0015/002 | 6556-0015/003 | |
| 6556-0016 | 6556-0016/001 | | | |
| 6556 0017 | 6556-0017/001 | 6556-0017/002 | 6556 0017/003 | 10 06 05 |

Размеры в мм

| Обозначение державок | Дет. 5. Болт ГОСТ 7808—70 Кол. 1 | Дет. 6. Винт ГОСТ 1478—75 Кол. 2 | Дет. 7. Винт ГОСТ 1482—75 Кол. 1 | Дет. 8 Винт. Кол. 1 |
|----------------------|-------------------------------------------|-------------------------------------------|-------------------------------------------|----------------------------------------|
| | Обозначение | | | |
| 6556-0011 | M8×30.88.05 | M5×8.88.05 | M8×16.88.05 | M12×1,25× ×20.88.05 ГОСТ 1478—75 |
| 6556-0012 | | | | |
| 6556-0013 | M8×40.88.05 | M5×14.88.05 | M10×20.88.05 | 6555-0217/004 ГОСТ 18074—72 |
| 6556-0014 | | | | |
| 6556-0015 | | M6×14.88.05 | | |
| 6556-0016 | | | | |
| 6556-0017 | M10×55.88.05 | M6×20.88.05 | | |

Пример условного обозначения державки размером $D=19,05$ мм:

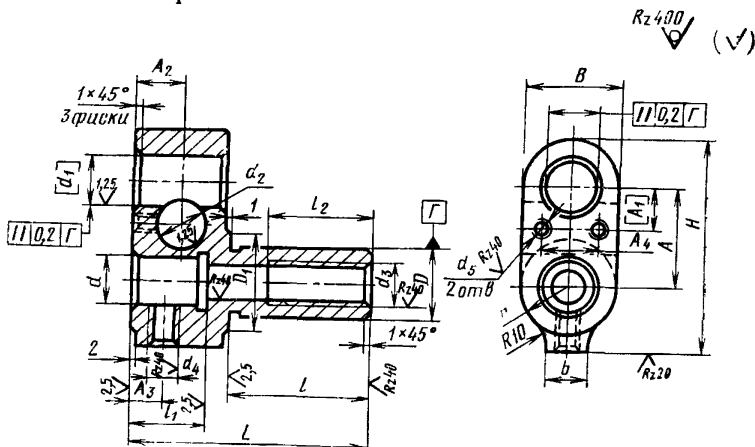
Державка 6556-0011 ГОСТ 18076—72

(Измененная редакция, Изм. № 1).

1.2. Маркировать: обозначение и товарный знак предприятия-изготовителя.

2. КОНСТРУКЦИЯ И РАЗМЕРЫ КОРПУСОВ [деталь 1]

2.1. Конструкция и размеры корпусов должны соответствовать указанным на черт. 2 и в табл. 2.



Примечание. Обработку по размерам в квадратных скобках производить совместно с деталями 2 и 3.

Размеры в мм

Таблица 2

| Обозначение корпусов | D | d | L | B | H | A | A_1 | A_2 | A_3 | A_4 | D_1 | |
|----------------------|-------|-----|-----|-----|-----|-----|-------|-------|-------|-------|-------|----|
| 6556-0011/001 | 19,05 | 15 | 67 | 28 | 61 | 29 | 12,5 | 13,5 | 9,0 | 17 | 28 | |
| 6556-0012/001 | 20,00 | | | | | | | | | | | |
| 6556-0013/001 | 25,00 | 25 | 90 | 38 | 83 | 36 | 13,5 | 20,0 | 14,0 | 18 | 40 | |
| 6556-0014/001 | 25,40 | | | | | | | | | | | |
| 6556-0015/001 | 31,75 | | | 40 | 88 | 40 | 14,0 | 19,0 | 28,0 | 22,5 | 19 | 50 |
| 6556-0016/001 | 32,00 | | | | | | | | | | | |
| 6556-0017/001 | 40,00 | 32 | 125 | 50 | 103 | 48 | 19,0 | 28,0 | 22,5 | 19 | 50 | |

Размеры в мм

Продолжение табл. 2

| Обозначение корпусов | d_1 (пред откл по H_8) | d_2 (пред откл по H_8) | d_3 | d_4 | d_5 | b | l | l_1 | l_2 | r | Масса, кг |
|----------------------|--------------------------------|--------------------------------|----------|-------|-------|-----|-----|-------|-------|-------|-----------|
| 6556-0011/001 | 15 | 15 | M12×1,25 | M8 | M5 | 12 | 40 | 21 | 38 | 14 | 0,240 |
| 6556-0012/001 | | | | | | | | | | | 0,257 |
| 6556-0013/001 | 18 | 16 | M16×1,5 | M10 | M6 | 15 | 50 | 32 | 48 | 20 | 0,713 |
| 6556-0014/001 | | | | | | | | | | | 0,735 |
| 6556-0015/001 | | | | | | | | | | | 0,971 |
| 6556-0016/001 | | | | | | | | | | | 0,990 |
| 6556-0017/001 | 25 | 20 | | | | 63 | 50 | 60 | 25 | 2,120 | |

Пример условного обозначения корпуса размером $D=19,05$ мм:

Корпус 6556-0011/001 ГОСТ 18076—72

2.2. Материал — сталь 45Л, группа отливки II по ГОСТ 977—75.

2.1, 2.2. (Измененная редакция, Изм. № 1).

2.3. Отливка — III класса по ГОСТ 2009—55.

2.4. Неуказанные литейные радиусы — 2 мм.

2.5. Резьба — по СТ СЭВ 182—75. Поле допуска резьбы — 7H по ГОСТ 16093—70.

(Измененная редакция, Изм. № 1).

2.6. Фаски под резьбу — по ГОСТ 10549—63.

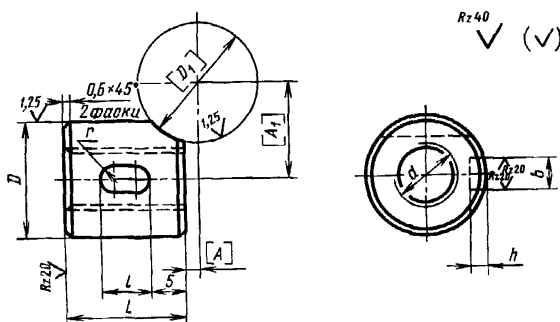
2.7. Канавки для выхода шлифовального круга — по ГОСТ 8820—69.

Параметр шероховатости поверхностей канавок и фасок — $Rz=40$ мкм по ГОСТ 2789—73.

2.8. Остальные технические требования — по ГОСТ 17166—71.

3. КОНСТРУКЦИЯ И РАЗМЕРЫ ВТУЛОК (деталь 2)

3.1. Конструкция и размеры втулок должны соответствовать указанным на черт. 3 и в табл. 3.



Примечание. Обработку по размерам в квадратных скобках производить совместно с деталями 1 и 3.

Черт. 3

Таблица 3

Размеры в мм

| Обозначение втулок | D (пред. откл по h_8) | L | D_1 | A | A_1 | b | d | h | l | r | Масса, кг |
|--------------------|-------------------------------|-----|-------|-----|-------|-----|-----|-----|-----|-----|-----------|
| 6556-0011/002 | 15 | 13 | 15 | 1,5 | 12,5 | 4 | M8 | 2,5 | 6 | 2,0 | 0,011 |
| 6556-0013/002 | | 18 | 18 | | 13,5 | | | | | | 0,016 |
| 6556-0015/002 | 16 | 19 | 25 | 2,0 | 14,0 | 5 | M10 | 3,0 | 10 | 2,5 | 0,020 |
| 6556-0017/002 | 20 | 24 | | | 19,0 | | | | | | 0,040 |

Пример условного обозначения втулки размерами $D=15$ мм, $L=13$ мм:

Втулка 6556-0011/002 ГОСТ 18076—72

(Измененная редакция, Изм. № 1).

3.2. Материал — сталь марки 45 по ГОСТ 1050—74.

3.3. Твердость — HRC 30 . . . 35.

3.4. Покрытие — Хим. Окм. прм (обозначение покрытия — по ГОСТ 9.073—77).

3.5. Резьба по СТ СЭВ 182—75. Поле допуска резьбы — 7H по ГОСТ 16093—70.

(Измененная редакция, Изм. № 1).

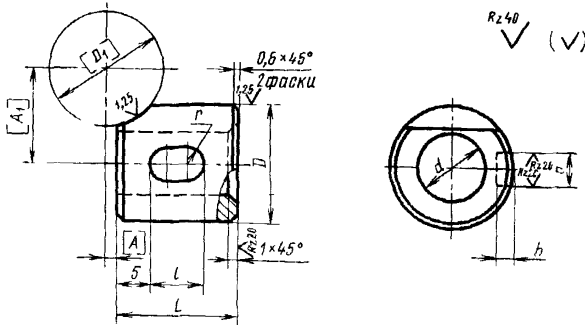
3.6. Фаска под резьбу — по ГОСТ 10549—63.

3.7. Неуказанные предельные отклонения размеров: отверстий — H14, валов — h14, остальных — $\pm \frac{IT14}{2}$.

(Измененная редакция, Изм. № 1).

4. КОНСТРУКЦИЯ И РАЗМЕРЫ ВТУЛОК [деталь 3]

4.1. Конструкция и размеры втулок должны соответствовать указанным на черт. 4 и в табл. 4.



Примечание. Обработку по размерам в квадратных скобках производить совместно с деталями 1 и 2.

Черт. 4
Размеры в мм

Таблица 4

| Обозначение втулок | D (пред. откл. по h ₈) | L | D ₁ | A | A ₁ | b | d | h | l | r | Масса, кг |
|--------------------|------------------------------------|----|----------------|-----|----------------|---|----|-----|----|-----|-----------|
| 6556-0011/003 | 15 | 14 | 15 | 1,5 | 12,5 | 4 | 9 | 2,5 | 6 | 2,0 | 0,011 |
| 6556-0013/003 | | 19 | 18 | | 13,5 | | | | | | 0,015 |
| 6556-0015/003 | 16 | 20 | 18 | 2,0 | 14,0 | 5 | 11 | 3,0 | 10 | 2,5 | 0,019 |
| 6556-0017/003 | 20 | 25 | 25 | | 19,0 | | | | | | 0,041 |

Пример условного обозначения втулки размерами D=15 мм, L=14 мм:

Втулка 6556-0011/003 ГОСТ 18076—72

(Измененная редакция, Изм. № 1).

4.2. Материал — сталь марки 45 по ГОСТ 1050—74.

4.3. Твердость — HRC 30 . . . 35.

4.4. Покрытие — Хим. Окс. прм (обозначение покрытия — по ГОСТ 9.073—77).

4.5. Неуказанные предельные отклонения размеров: отверстий — $H14$, валов — $h14$, остальных — $\pm \frac{IT14}{2}$.

(Измененная редакция, Изм. № 1).

СОДЕРЖАНИЕ

| | | |
|---------------|--------------------------------------------------------------------------------------------------------------------------|----|
| ГОСТ 18071—72 | Державки сменные для прямого крепления резцов к токарно-револьверным автоматам. Конструкция и размеры | 3 |
| ГОСТ 18072—72 | Державки сменные для тангенциальных резцов к токарно-револьверным автоматам. Конструкция и размеры | 7 |
| ГОСТ 18073—72 | Державки для тангенциальных резцов и зажимных втулок к токарно-револьверным автоматам. Конструкция и размеры | 11 |
| ГОСТ 18074—72 | Державки для прямого крепления резцов и зажимных втулок к токарно-револьверным станкам. Конструкция и размеры | 20 |
| ГОСТ 18075—72 | Державки для косоого крепления резцов и зажимных втулок к токарно-револьверным станкам. Конструкция и размеры | 32 |
| ГОСТ 18076—72 | Державки для сменных резцов державок и зажимных втулок к токарно-револьверным автоматам. Конструкция и размеры | 44 |

Редактор *Т. П. Шашина*
Технический редактор *Л. В. Вейнберг*
Корректор *М. М. Герасименко*

Сдано в наб 14 12 81 Подп в печ 29 03 82 3,25 п л 2,90 уч-изд л. Тир 6000 Цена 15 коп

Ордена «Знак Почета» Издательство стандартов, Москва, Д-557, Новопресненский пер., д. 3
Вильнюсская типография Издательства стандартов, ул. Миндауго, 12/14. Зак. 291