

**МЕТОДИЧЕСКИЕ УКАЗАНИЯ
СИСТЕМА ТЕХНИЧЕСКОГО
ОБСЛУЖИВАНИЯ
И РЕМОНТА ОБОРУДОВАНИЯ
ЭЛЕКТРОСТАНЦИЙ
ПОРЯДОК ОБОЗНАЧЕНИЯ
ТЕХНОЛОГИЧЕСКОЙ ДОКУМЕНТАЦИИ
РДМУ 34-38-011-86**

Р А З Р А Б О Т А Н О Центральным конструкторским
биро ВПО "Совзэнергоремонта"

А С П О Л Н И Т Е Л И Ю.В.ТРОИМОВ, В.Д.ЗИЛЬБЕРМАН,
Т.О.ВИХНСВИЧ

У Т В Е Р Ж Д Е Н О Министерством энергетики и элек-
трификации СССР 11.12.86 г.

Заместитель министра В.А.ЛУКИН

УДК 651.53:621.311.22

МЕТОДИЧЕСКИЕ УКАЗАНИЯ.

СИСТЕМА ТЕХНИЧЕСКОГО ОБСЛУЖИВАНИЯ

РДМУ 34-38-011-86

И РЕМОНТА ОБОРУДОВАНИЯ

ЭЛЕКТРОСТАНЦИЙ.

Взамен

ПОРЯДОК ОБОЗНАЧЕНИЯ

РДМУ 34-38-011-79

ТЕХНОЛОГИЧЕСКОЙ ДОКУМЕНТАЦИИ

Срок введения установлен
с 01.04.87 г.

Настоящие методические указания (МУ) устанавливают порядок обозначения технологической документации, разрабатываемой для ремонта оборудования электростанций.

Методические указания обязательны для всех предприятий и организаций ВПО "Совзнаэнергоремонт", производственно-ремонтных предприятий энергосистем, электростанций Минэнерго СССР.

1. ОБЩИЕ ПОЛОЖЕНИЯ

1.1. Каждому разработанному и выпускаемому в обращение (в отрасли, на предприятии) технологическому документу (в дальнейшем - документу) должно быть присвоено обозначение.

Обозначение, присвоенное одному документу, не допускается для обозначения другого документа.

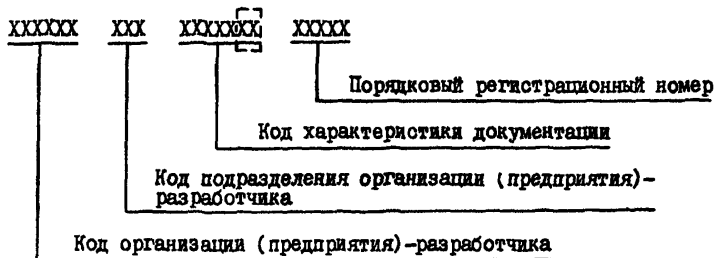
1.2. При ссылках на документы следует указывать их обозначение без сокращений и изменений.

1.3. Документы при заимствовании сохраняют присвоенное им обозначение.

1.4. Основные требования к системе обозначений технологической документации по ГОСТ 3.1201-85.

2. СИСТЕМА ОБОЗНАЧЕНИЯ ТЕХНОЛОГИЧЕСКОЙ ДОКУМЕНТАЦИИ

2.1. Для комплектов документации на изделие, комплектов документов на процессы (операции) и отдельных видов документов устанавливается следующая структура и длина кодового обозначения:

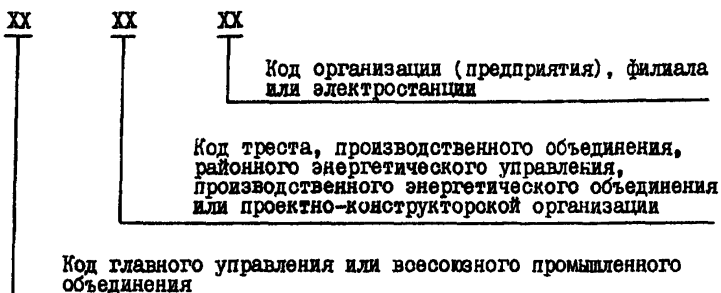


После кода организации (предприятия)-разработчика, кода подразделения организации (предприятия)-разработчика и кода характеристики документации следует проставлять точку.

2.2. В соответствии с отраслевым классификатором предприятий и организаций Минэнерго СССР (КПО) установлены следующие признаки организации (предприятия)-разработчика:

- главное управление, всесоюзное промышленное объединение;
- трест, производственное объединение, районное энергетическое управление, производственное энергетическое объединение или проектно-конструкторская организация;
- организация, предприятие и т.д.

2.3. В соответствии с КПО Минэнерго СССР устанавливается следующая структура и длина кода организации (предприятия)-разработчика:



2.4. В документации, не подлежащей передаче на другое предприятие, допускается код организации (предприятия)-разработчика не проставлять.

2.5. В соответствии с "Отраслевым классификатором структурных подразделений предприятий и организаций электроэнергетики" (КСПЭ) устанавливаются следующие признаки подразделения организации (предприятия)-разработчика:

группа структурного подразделения;

подразделение производственных единиц предприятий и организаций Минэнерго СССР.

2.6. В соответствии с КСПЭ устанавливается следующая структура и длина кода подразделения организации (предприятия)-разработчика:

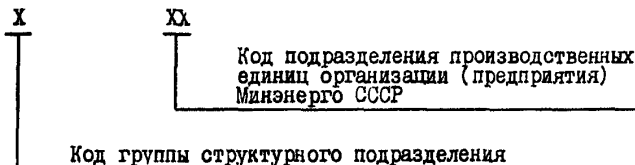
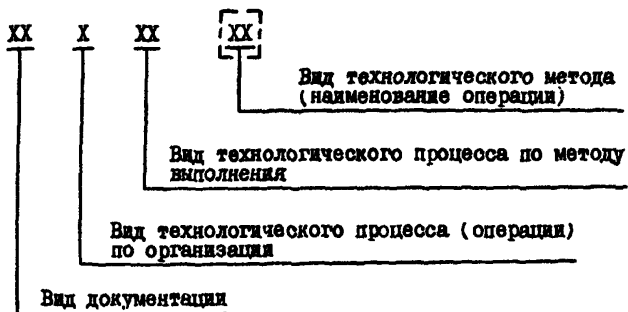


Схема структурных подразделений организаций (предприятий) Минэнерго СССР представлена в справочном приложении I (см.вклейку).

2.7. Если организация или предприятие ведет учет обозначений централизованно, то допускается в обозначении документа код под-

разделения организации или предприятия-разработчика не указывать.

2.8. Устанавливается следующая структура и длина кода характеристики документации:



2.8.1. Код вида документации присваивает разработчик документации по ГОСТ 3.1201-85, табл. 1.

В дополнение к табл. 1 вводится код карты измерений (КИ)-68.

2.8.2. Код вида технологического процесса по организации присваивается по ГОСТ 3.1201-85, табл. 2.

2.8.3. Код вида технологического процесса по методу выполнения присваивается по ГОСТ 3.1201-85, табл. 3, проставляется по Общесоюзному классификатору технологических операций машиностроения и приборостроения (ОКТО) и соответствует первой ступени классификации.

В дополнение к табл. 3 код 88 следует проставлять также и для метода разборки.

2.8.4. Код характеристики документации состоит из пяти знаков.

При необходимости (по усмотрению разработчика) указания вида технологического метода (наименования операции) в структуру обозначения характеристики допускается вводить дополнительный признак с увеличением кодового обозначения на два знака,

Вид технологического метода (наименование операции) соответствует второй ступени классификации по ОКТО.

**3. ПРАВИЛА ПРИСВОЕНИЯ ОБОЗНАЧЕНИЯ.
ПОРЯДОК УЧЕТА ОБОЗНАЧЕНИЙ
И ПРИМЕНЯЕМОСТИ ДОКУМЕНТАЦИИ**

3.1. Код организации (предприятия)-разработчика следует присваивать по КПО Минэнерго СССР.

3.2. Код подразделения организации (предприятия)-разработчика энергосистем, электростанций и подстанций следует присваивать по КСПЭ.

3.3. Коды и наименования подразделений ремонтных предприятий ВПО "Совзнаэнергоремонт" следует присваивать в соответствии с обязательным приложением 2 (выкопировка из КСПЭ).

В КСПЭ даны типовые (наиболее распространенные) наименования структурных подразделений. Если наименования отличаются от приведенных, то они записываются в соответствии с принятыми в данной организации (предприятии).

3.4. Код характеристики документации присваивается по ГОСТ 3.1201-85.

3.5. Порядковые регистрационные номера присваивают подразделения-разработчики технологической документации.

3.6. Обозначения следует регистрировать в карточках учета обозначений документов (КУОД).

Допускается регистрацию обозначений вести в журнале.

3.6.1. Оформление КУОД следует выполнять по формам I и Ia настоящих МУ.

3.6.2. Графы форм КУОД следует заполнять в соответствии с табл. I.

Т а б л и ц а I

Номер графы	Наименование графы	Содержание информации
I	-	Вид документации Например: комплект технологических документов, или маршрутная карта, или карта эскизов и т.д.
2	-	Код вида документации
3	-	Общее количество листов КУОД. Заполняется по усмотрению ответственного подразделения за ведение КУОД

О к о н ч а н и е т а б л и ц ы I

Номер графы	Наименование графы	Содержание информации
4	-	Порядковый номер страницы КУОД
5	ПРН	Порядковый регистрационный номер документа
6	-	Код характеристики документации
7	Обозначение изделия	Обозначение изделия (составных частей изделия) по конструкторской документации
8	Наименование работы (изделия)	Наименование работы или наименование изделия (составной части изделия) по конструкторской документации. Допускается использовать для записи последующую строку (строки)
9	ОП	Обозначение подразделения предприятия, откуда поступил документ для регистрации
10	Фамилия	Фамилия лица, регистрирующего документ
11	Подпись	Подпись лица, регистрирующего документ
12	Дата	Дата регистрации документа

До введения Классификатора ЕСКД в отрасли наименование работы или наименование изделия следует писать в графах 7-8.

3.6.3. При заполнении КУОД перед началом регистрации какого-либо вида документа в первой строке следует писать обозначение комплекта технологической документации (обозначение необходимо подчеркнуть сплошной тонкой линией, которая не должна совпадать с линией строки и не быть ниже строки). После обозначения комплекта оставить одну строку свободной, и затем записать все документы данного вида, входящие в комплект.

3.6.4. Допускается изменять высоту строки в формах с 4,25 до 8,5 мм с соответствующим уменьшением числа строк.

3.6.5. При рукописном способе заполнения КУОД линейные размеры граф допускается округлять до целого числа.

3.6.6. Пример оформления КУОД приведен в рекомендуемом приложении 3.

РДМУ 34-38-011-86 Форма 1а

РДМУ 34-38-011-86 Форма 1а												8
1											4	8,5
5	6		7			8		9		10		8,5
ПРИ	Х-ка Док-та		Обозначение изделия			Наименование работы(изделия)		Фамилия		Подпись		8
9	оп	10	11	12	Дата	13	14	15	16	17	18	
											41 x 4,25 = 174,25	
15,5	15,5	59,8	28,6	15,6								
КУОД											10,75	
8	21										5	
												148

3.7. Учет применяемости документов следует выполнять на карточках учета применяемости документов (КУЦ) по форме 2 находящихся МУ.

3.7.1. Заполнение формы 2 следует выполнять в соответствии с табл. 2.

Т а б л и ц а 2

Номер графы	Наименование графы	Содержание информации
1	-	Наименование документации на типовые или групповые технологические процессы (операции)
2	-	Полное обозначение документации
3	Дата	Дата внесения обозначения работы (изделия) в КУЦ
4	Наименование работы (изделия)	Наименование работы или наименование изделия
5	Обозначение комплекта ТД	Обозначение технологического процесса или изделия по конструкторскому документу
6	ОП	Обозначение подразделения предприятия (организации), где применяется данный документ
7	ОИ	Номер извещения об изменениях, вносимых в технологический или конструкторский документ
8	Подпись	Подпись лица, внесшего изменения в технологический или конструкторский документ
9	Дата	Дата внесения изменений

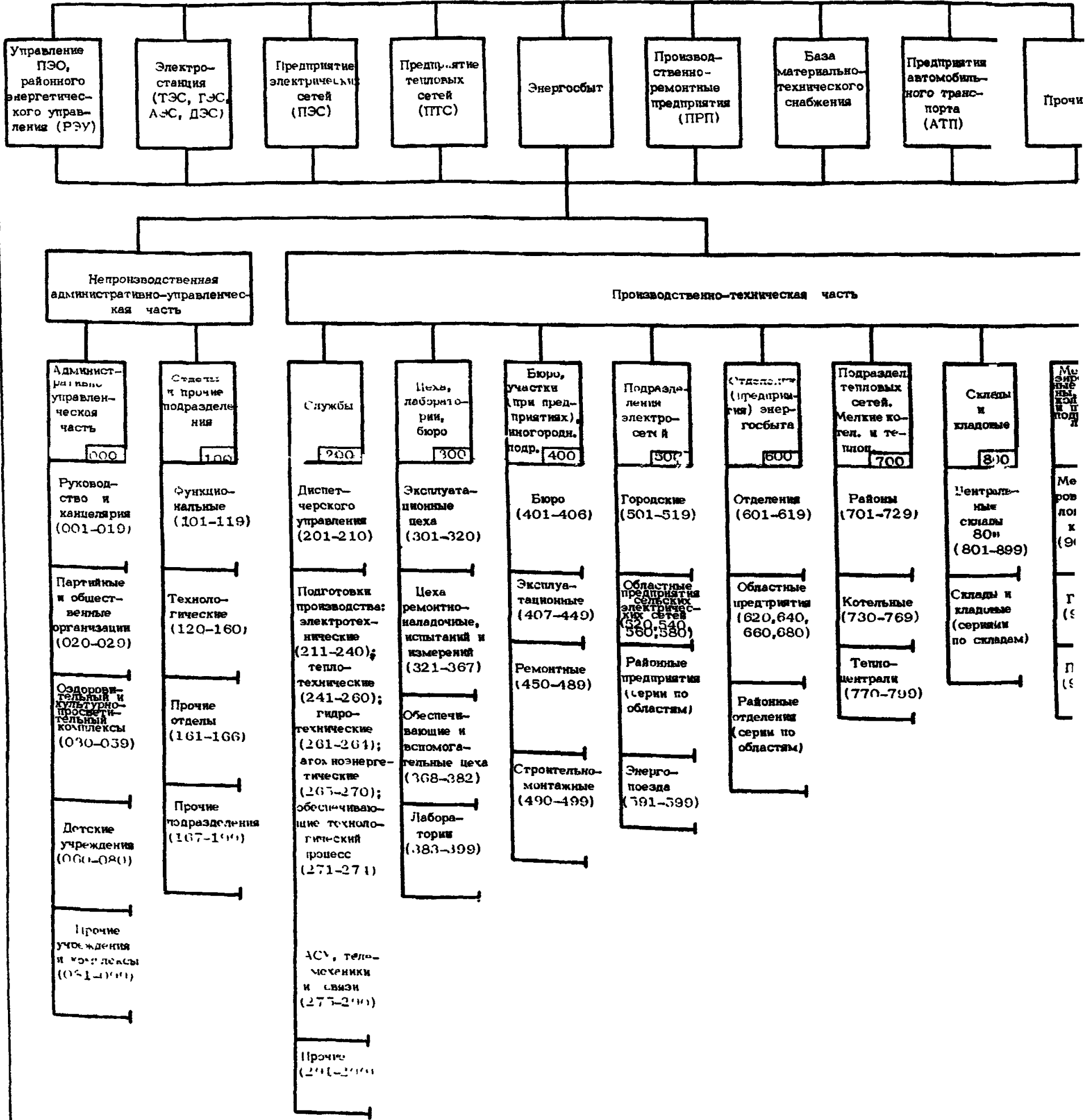
3.7.2. При рукописном способе заполнения КУЦ линейные размеры граф допускается округлять до целого числа.

3.7.3. Запись информации в КУЦ следует выполнять с интервалом в 2-3 строки, оставляя место для внесения изменений.

3.7.4. Пример оформления КУЦ приведен в рекомендуемом приложении 4.

ОТРАСЛЕВОЙ КЛАССИФИКАТОР СТРУКТУРНЫХ ПОДРАЗДЕЛОВ
ЭЛЕКТРОЭНЕРГЕТИКИ МИНЭ

Энергосистема (ЭС), производственное энергетическое объединение (ПЭО)



3.8. Примеры обозначения документов:

388500.345.1018509.00083

Кодовое обозначение читается следующим образом:

- 38 - ВПО "Союзэнергоремонт";
 - 85 - ЦКБ Союзэнергоремонта;
 - 00 - ЦКБ Союзэнергоремонта - московское отделение;
 - 345 - отдел электрических машин и измерительных систем;
 - 10 - маршрутная карта;
 - I - еданичный процесс;
 - 85 - электроремонт;
 - 09 - бандажирование;
 - 00083 - порядковый регистрационный номер документа.
- 388510.323.55288.00101

Кодовое обозначение читается следующим образом:

- 38 - ВПО "Союзэнергоремонт";
 - 85 - ЦКБ Союзэнергоремонта;
 - 10 - Кишиневский филиал;
 - 323 - конструкторско-технологический отдел турбинного вспомогательного оборудования;
 - 55 - карта типового (группового) технологического процесса;
 - 2 - типовой процесс;
 - 88 - сборка;
 - 00101 - порядковый регистрационный номер документа.
- 381004.465.02001.00145

Кодовое обозначение читается следующим образом:

- 38 - ВПО "Союзэнергоремонт";
- 10 - Союзэнергоремтрест;
- 04 - Каунасэнергоремонт;
- 465 - участок по ремонту турбинного оборудования;
- 02 - комплект документов технологического процесса;
- 0 - без указания вида технологического процесса по организации;
- 01 - общего назначения;
- 00145 - порядковый регистрационный номер документа.

В примерах первые шесть разрядов присвоены по КПО, следующие три по КСПЭ или по приложению 2, последующие пять цифр - по соответствующим таблицам ГОСТ 3.1201-85. Порядковые регистрационные номера присвоены условно.

Приложение 2
Обязательное

КОДЫ И НАИМЕНОВАНИЯ ПОДРАЗДЕЛЕНИЙ
РЕМОНТНЫХ ПРЕДПРИЯТИЙ ВПО "СОЮЗЭНЕРГОРЕМОНТ" ПО КСПЭ

Код		Полное наименование
X ₁	X ₂ X ₃	
3		Цеха (мастерские) ремонтно-наладочные, испытаний и измерений; подразделения, разрабатывающие ремонтную документацию
	22	Цех (мастерская) по ремонту оборудования; цех ремонтно-машинный
	23	Ремонтно-турбинный цех; цех по ремонту турбинного оборудования; подразделения, разрабатывающее документацию на ремонт турбинного оборудования
	24	Цех наладки и испытаний котлотурбинного оборудования
	25	Цех по ремонту электрооборудования; электроремонтный цех
	26	Цех наладки и испытаний теплового оборудования; цех наладки и испытаний оборудования
	27	Цех по ремонту теплооборудования (тепломеханического оборудования); котельно-механический цех; цех по ремонту котельного оборудования; подразделения, разрабатывающее документацию на ремонт котельного оборудования; ремонтно-котельный цех
	28	Цех тепловой автоматики и измерений
	29-37	Цеха централизованного ремонта оборудования (цех централизованного ремонта и эксплуатация; цех централизованного ремонта)

Код			Полное наименование	
X ₁	X ₂	X ₃		
3	38		Механическая мастерская с ремонтно-строительной группой	
	39-40		Резерв	
	42		Цех контрольно-измерительных приборов; цех по ремонту контрольно-измерительных приборов (КИП) и автоматика	
	44		Механосборочный цех	
	45		Цех по ремонту генераторов; подразделение, разрабатывающее документацию на ремонт генераторов	
	46		Ремонтно-производственная база	
	50		Цех по ремонту трансформаторов; подразделение, разрабатывающее документацию на ремонт трансформаторов	
	6I		Цех по ремонту электродвигателей; подразделение, разрабатывающее документацию на ремонт электродвигателей	
	52-59		Цех по ремонту зданий и сооружений (№ или название)	
	60		Ремонтный цех	
	6I		Ремонтно-строительный цех	
	64		Цех по ремонту контрольно-измерительных приборов и автоматика; подразделение, разрабатывающее документацию на ремонт контрольно-измерительных приборов и автоматика	
	3	69		Цех тепловых сетей
		70		Подразделение, разрабатывающее документацию на ремонт трубопроводной арматуры
7I			Подразделение, разрабатывающее документацию на ремонт тепловой изоляции и обмуровки	
72			Топливо-транспортный цех	
73			Пылеприготовительный цех	
76			Подразделение, разрабатывающее документацию на ремонт оборудования атомных электростанций	

Код		Полное наименование
X _I	X ₂ X ₃	
4		Ремонтные участки, иногородние подразделения, разрабатывающие ремонтную документацию
	60	Участок по ремонту котельного оборудования; иногороднее подразделение, разрабатывающее документацию на ремонт котельного оборудования
	65	Участок по ремонту турбинного оборудования
	66	Участок по ремонту генераторов, трансформаторов, распредустройств; иногороднее подразделение, разрабатывающее документацию на ремонт распредустройств
	67	Иногороднее подразделение, разрабатывающее документацию на ремонт трубопроводов
	68	Иногороднее подразделение, разрабатывающее документацию на ремонт насосов
	70	Участок по ремонту энергооборудования тепловой автоматики и измерений
71	Участок по ремонту нестандартного оборудования	

О Г Л А В Л Е Н И Е

1. Общие положения	3
2. Система обозначения технологической документации	4
3. Правила присвоения обозначения. Порядок учета обозначений и применяемости документации	7
П р и л о ж е н и е 1. Отраслевой классификатор структурных подразделений предприятий и организаций электроэнергетики Минэнерго СССР. - На вклейке	
П р и л о ж е н и е 2. Коды и наименования подразделений ремонтных предприятий ВПО "Сокзэнергоремонт" по КСПЭ	14
П р и л о ж е н и е 3. Пример оформления карточки учета обозначения документации	17
П р и л о ж е н и е 4. Пример оформления карточки учета применяемости документации	18

Литературный редактор Т.С. Кузьминская
Технический редактор Н.Д. Архипова
Корректор К.И. Миронова

Подписано к печати 10.02.88 Формат 60x84 1/16
Печать офсетная Усл. печ. л. 1,16 Уч.-изд. л. 1,2 Тираж 1000 экз.
Заказ № 57/28 Издат. № 87788

Производственная служба переезда опыта эксплуатации
энергетических предприятий Союзтехэнерго
105023, Москва, Семеновский пер. д. 15
Участок оперативного полиграфа и СЮ Союзтехэнерго
109432, Москва, 2-й Кожуховский проезд, д. 29, строение 6