

Система нормативных документов в строительстве
СВОД ПРАВИЛ
ПО ПРОЕКТИРОВАНИЮ И СТРОИТЕЛЬСТВУ

ЗДАНИЯ АРБИТРАЖНЫХ СУДОВ

СП 31-109-2003

ИЗДАНИЕ ОФИЦИАЛЬНОЕ

ВЫСШИЙ АРБИТРАЖНЫЙ СУД РОССИЙСКОЙ ФЕДЕРАЦИИ
ГОСУДАРСТВЕННЫЙ КОМИТЕТ РОССИЙСКОЙ ФЕДЕРАЦИИ
ПО СТРОИТЕЛЬСТВУ И ЖИЛИЩНО-КОММУНАЛЬНОМУ КОМПЛЕКСУ
(ГОССТРОЙ РОССИИ)

Москва
2003



ПРЕДИСЛОВИЕ

- 1 РАЗРАБОТАН учреждением «Международный градостроительный институт» — ведущая организация, при участии Российского общества инженеров строительства
 - 2 ВНЕСЕН Высшим Арбитражным Судом Российской Федерации
 - 3 УТВЕРЖДЕН приказом Высшего Арбитражного Суда Российской Федерации от 20 марта 2003 г. №14
 - 4 ОДОБРЕН И РЕКОМЕНДОВАН к применению в качестве нормативного документа Системы нормативных документов в строительстве постановлением Госстроя России от 23 мая 2003 г. № 41
- ВВЕДЕН впервые

Настоящий нормативный документ не может быть полностью или частично воспроизведен, тиражирован и распространен в качестве официального издания без разрешения Высшего Арбитражного Суда Российской Федерации и Госстроя России

СОДЕРЖАНИЕ

Введение	IV
1 Область применения.....	1
2 Нормативные ссылки	1
3 Общие положения	1
4 Градостроительные требования	2
Размещение здания	2
Требования к участку	2
5 Требования к объемно-планировочному решению	2
6 Требования к основным группам помещений.....	3
Помещения руководства суда	3
Залы судебных заседаний	4
Рабочие помещения судей	6
Помещения структурных подразделений	6
Помещения вспомогательного и обслуживающего назначения	7
7 Требования к безопасности здания	8
Защита от незаконных действий	9
Противопожарные требования к зданиям и помещениям	9
Обеспечение эвакуации людей при пожаре и в других экстремальных ситуациях	10
8 Требования к инженерному обеспечению зданий арбитражных судов	11
Лифты	11
Отопление и вентиляция	11
Водоснабжение и канализация	11
Электроснабжение и электротехнические устройства	11
Пылеудаление	12
Приложение А Перечень федеральных арбитражных судов округов и арбитражных судов субъектов Российской Федерации и их местоположение	13
Приложение Б Примерная структура и общая численность сотрудников арбитражных судов Российской Федерации	16
Приложение В Состав и площади помещений зданий арбитражных судов	18
Приложение Г Схемы планировки арбитражного суда субъекта Российской Федерации на 30 судей	22
Приложение Д Схемы планировки арбитражного суда субъекта Российской Федерации на 50 судей	26
Приложение Е Схемы планировки арбитражного суда субъекта Российской Федерации на 80 судей	30
Приложение Ж Схемы планировки арбитражного суда субъекта Российской Федерации на 100 судей	36
Приложение И Схемы планировки федерального арбитражного суда округа на 90 судей	44

ВВЕДЕНИЕ

Настоящий Свод правил «Здания арбитражных судов» разработан по заказу Высшего Арбитражного Суда Российской Федерации в рамках Федеральной целевой программы «Развитие судебной системы Российской Федерации» (на 2002—2006 г.).

Свод правил содержит рекомендательные нормы и правила, дополняющие и развивающие положения СНиП 31-05-2003 «Общественные здания административного назначения». Он предназначен для проектирования, строительства и реконструкции зданий арбитражных судов.

В основу разработки нормативного документа положены Федеральный конституционный закон «Об арбитражных судах в Российской Федерации» от 22.04.1995 №1-ФКЗ (Собрание законодательства Российской Федерации, 1995 г., №18, ст.1589), «Арбитражный процессуальный кодекс Российской Федерации» от 24 июня 2002 г., №95-ФЗ (Собрание законодательства Российской Федерации, 2002 г., №30, ст. 3012), «Регламент арбитражных судов», утвержденный Пленумом Высшего Арбитражного Суда Российской Федерации от 30 декабря 2002 г. №12. В Своде правил учтены положения документов: «Примерная структура федеральных арбитражных судов округов» и «Примерная структура арбитражных судов субъектов Российской Федерации», утвержденных приказом Председателя Высшего Арбитражного Суда Российской Федерации от 26 марта 2002 г. №8, опыт работы системы Высшего Арбитражного Суда Российской Федерации.

В данном документе использованы «Методические рекомендации по типологии зданий арбитражных судов для регионов Российской Федерации», МГИ, 2002, разработанные по заданию Высшего Арбитражного Суда Российской Федерации, «Методические рекомендации по проектированию зданий прокуратур» (ЗАО ЦНИИЭП Мезенцева. — М., 1996).

Разработан коллективом специалистов:

член-корр. МНАТ *В.В. Вайсера* — руководитель темы и ответственный исполнитель («Международный градостроительный институт» МНАТ), Заместитель Председателя Высшего Арбитражного Суда Российской Федерации *В.Н. Исачев* (руководитель темы), канд.архит. *А.М. Гарнец* (ФГУП «Институт общественных зданий» Госстроя России), канд.архит. *Л.А. Викторова* (Федеральный центр сертификации в строительстве Госстроя России), начальник УКС *Г.С. Савчук* (Высший Арбитражный Суд Российской Федерации), канд.экон.наук *О.В. Хоров* (Российское общество инженеров строительства), архит. *Ю.В. Щепеткина* — ответственный исполнитель («Международный градостроительный институт» МНАТ); при участии зам.начальника УКС *Г.Н. Чернявского* и зам.начальника УКС *А.Ф. Зудова* (Высший Арбитражный Суд Российской Федерации).

СВОД ПРАВИЛ ПО ПРОЕКТИРОВАНИЮ И СТРОИТЕЛЬСТВУ

ЗДАНИЯ АРБИТРАЖНЫХ СУДОВ

ARBITRAZH COURTS BILDINGS

1 ОБЛАСТЬ ПРИМЕНЕНИЯ

1.1 Настоящий Свод правил распространяется на проектирование вновь возводимых или реконструируемых зданий для размещения арбитражных судов, а именно зданий федеральных арбитражных судов округов и зданий арбитражных судов республик, краев, областей, городов федерального значения, автономной области, автономных округов (далее — арбитражные суды субъектов Российской Федерации).

Перечень арбитражных судов, на которые распространяются положения настоящего документа, приведен в приложении А.

1.2 Необходимость применения положений настоящего документа к существующим зданиям арбитражных судов устанавливается Высшим Арбитражным Судом Российской Федерации.

2 НОРМАТИВНЫЕ ССЫЛКИ

В тексте даны ссылки на следующие нормативные документы:

СНиП 2.04.01-85* «Внутренний водопровод и канализация зданий»;

СНиП 2.04.05-91* «Отопление, вентиляция и кондиционирование»;

СНиП 2.07.01-89* «Градостроительство. Планировка и застройка городских и сельских поселений»;

СНиП 2.08.02-89* «Общественные здания и сооружения»;

СНиП II-11-77* «Защитные сооружения гражданской обороны»;

СНиП 21-01-97* «Пожарная безопасность зданий и сооружений»;

СНиП 21-02-99 «Стоянки автомобилей»;

СНиП 23-05-95 «Естественное и искусственное освещение»;

СНиП 35-01-2001 «Доступность зданий и сооружений для маломобильных групп населения»;

СНиП 31-05-2003 «Общественные здания административного назначения»;

СП 35-101-2001 «Проектирование зданий и сооружений с учетом доступности для маломобильных групп населения. Общие положения»;

СП 35-104-2001 «Здания и помещения с местами труда для инвалидов»;

НПБ 104-95 «Проектирование систем оповещения людей о пожаре в зданиях и сооружениях»;

НПБ 110-99 «Перечень зданий, сооружений, помещений и оборудования, подлежащих защите автоматическими установками пожаротушения и автоматической пожарной сигнализацией»;

РД 78.143-92 «Системы и комплексы охранной сигнализации. Элементы технической укреплённости объектов. Нормы проектирования»;

РД 78.147-93 «Единые требования по технической укреплённости и оборудованию сигнализацией охраняемых объектов»;

ПУЭ Минтопэнерго России. «Правила устройства электроустановок», 2000;

ВНП 001-95 «Здания учреждений Центрального банка России»;

ГОСТ Р 50571.1—93 (МЭК 364-1-72, МЭК 364-2-70) «Электроустановки зданий. Основные положения»;

ГОСТ Р 50862—96 «Сейфы и хранилища ценностей. Требования и методы испытаний на устойчивость взлому и огнестойкость».

3 ОБЩИЕ ПОЛОЖЕНИЯ

3.1 Настоящий Свод правил следует использовать совместно со СНиП 2.08.02 и СНиП 31-05 в части общих требований к объемно-планировочным решениям зданий и требований к отдельным помещениям.

3.2 Расчетным показателем для зданий судов следует принимать число судей. При проектировании зданий судов в различных региональных условиях и разной численности населения следует принимать один из четырех типов арбитражных судов субъектов Российской Федерации: на 30 судей, на 50 судей, на 80 судей, на 100 судей

При промежуточной численности судей следует проектировать здания судов на большую вместимость.

3.3 Величину федерального арбитражного суда округа следует принимать из расчета 90 судей. При необходимости большая величина федерального арбитражного суда устанавливается заданием на проектирование.

3.4 Помещения зданий арбитражных судов в соответствии с функциональной спецификой их деятельности, установленной в федеральном законе «Об арбитражных судах Российской Федерации», подразделяются по следующим функциональным группам:

- помещения руководства суда;
- залы судебных заседаний с соответствующими помещениями; рабочие помещения судей;
- рабочие помещения структурных подразделений аппарата суда;
- помещения вспомогательного и обслуживающего персонала.

3.5 При проектировании зданий судов следует соблюдать требования их доступности для

инвалидов и других маломобильных граждан, изложенные в СНиП 35-01, СП 35-101 и СП 35-104. При этом следует иметь в виду, что данный контингент граждан может быть как среди посетителей, так и работников основного состава суда.

3.6 Расчетное количество сотрудников в здании определяется в соответствии с приложением Б.

3.7 Необходимость устройства сооружений гражданской обороны в зданиях арбитражных судов определяется заданием на проектирование по согласованию с местным штабом ГО в соответствии с требованиями СНиП II-11.

4 ГРАДОСТРОИТЕЛЬНЫЕ ТРЕБОВАНИЯ

Размещение здания

4.1 Арбитражные суды субъектов РФ размещаются в административных центрах соответствующих субъектов Российской Федерации.

Федеральные арбитражные суды округов размещаются в городах, определенных Пленумом Высшего Арбитражного Суда Российской Федерации, в соответствии с перечнем, приведенным в приложении А.

4.2 Здания арбитражных судов следует, как правило, размещать на территории общегородского центра или общественного центра планировочного района города — административного центра субъекта Российской Федерации.

При этом следует учитывать генеральный план города (района) и утвержденные территориальные нормативные документы, действующие в данном городе (районе).

Примечание — Учитывая межрегиональный характер функционирования федеральных арбитражных судов округов, эти здания следует размещать в удобной связи с междугородними транспортными узлами общественного транспорта.

Требования к участку

4.3 Размер территории участка для арбитражного суда определяется заданием на проектирование. При этом учитываются особенность района застройки, где размещается здание арбитражного суда, зонирование участка и особенности планировочного решения каждой зоны, тип планировочного решения здания и его этажность, необходимость технического обслуживания здания по его периметру и обеспечения проезда служебных и пожарных машин.

4.4 Генеральный план участка должен включать: зону застройки здания суда, общественную зону и служебную зону.

4.5 Площадь застройки здания арбитражного суда рекомендуется принимать не менее 25 % площади участка.

4.6 Общественная зона организуется перед главным входом в здание арбитражного суда для распределения потоков посетителей и сотрудников

от остановок общественного транспорта и временных стоянок личного автотранспорта. В ней должны быть предусмотрены пешеходные дорожки с шириной и уклонами, доступными для инвалидов на креслах-колясках, и места отдыха для посетителей.

4.7 Размер стоянки для личного автотранспорта следует определять исходя из суммы машино-мест для сотрудников и посетителей. При этом следует предусматривать 1 машино-место на 7 сотрудников, а количество машино-мест для посетителей следует устанавливать заданием на проектирование в зависимости от уровня автомобилизации обслуживаемого арбитражным судом региона на расчетный срок.

Для транспортных средств инвалидов должно быть предусмотрено 10 % мест общего числа мест на автостоянке, которые должны размещаться ближе к входу и иметь соответствующую нормативную разметку и информацию.

Примечание — В крупнейших городах желательно предусматривать подземную автостоянку в соответствии с требованиями СНиП 21-02.

4.8 Служебная зона (служебный двор) включает в себя место для гаража или стоянки служебных автомашин и площадку для установки мусоросборников.

Она должна иметь контролируемый въезд и ограду, тип которой определяется заданием на проектирование.

Примечание — При соответствующем обосновании стоянка автотранспорта сотрудников может располагаться в служебной зоне.

4.9 Площадка для установки мусоросборников должна иметь бетонное или асфальтовое покрытие, ограниченное бордюром и зелеными насаждениями или сплошной стенкой высотой 1,2 м по периметру, и иметь удобный подъезд для автотранспорта.

Размер площадки устанавливается в соответствии с принятым для данной местности способом удаления мусора и расчетным количеством мусоросборников.

5 ТРЕБОВАНИЯ К ОБЪЕМНО-ПЛАНИРОВОЧНОМУ РЕШЕНИЮ

5.1 Здания арбитражных судов рекомендуется проектировать высотой от 3 до 8 этажей, как правило, с подвальным этажом.

Число этажей устанавливается в задании на проектирование с учетом градостроительных условий и принятого объемно-планировочного решения здания.

5.2 Высота этажа здания арбитражного суда принимается, как правило, 3,3 м от пола до потолка. Допускается увеличивать высоту вестибюля. Высоту залов судебных заседаний площадью 50 м² и более рекомендуется принимать 3,5—4,2 м от пола до потолка.

Высота потолка конференц-зала и необходимость амфитеатра устанавливаются при проек-

тировании исходя из условий видимости эстрады из зала.

При определении высоты этажа необходимо учитывать, что залы судебных заседаний должны иметь перепады отметок пола, установленных в 6.10.

5.3 Объемно-планировочные решения зданий арбитражных судов, состав помещений, их функциональная группировка и взаимосвязь определяются организационной структурой арбитражного суда, в свою очередь зависящей от административного уровня суда и числа судей.

5.4 Величину общей, полезной и расчетной площадей, строительного объема, площади застройки и этажность зданий следует определять в соответствии с приложением 3* СНиП 2.08.02.

5.5 Главный фасад здания с основным входом рекомендуется ориентировать на городскую магистраль или площадь.

Над основным входом следует предусмотреть место для постоянного размещения герба и флага Российской Федерации.

5.6 В планировке здания должны быть обеспечены удобные функциональные связи групп помещений.

5.7 Входная вестибюльная группа для посетителей должна размещаться вблизи лестнично-лифтового узла.

К лестнично-лифтовому узлу должны поэтажно примыкать или находиться вблизи от них холлы для посетителей при залах судебных заседаний.

Должна быть удобная связь залов судебных заседаний с помещениями для судей.

5.8 Помещения руководства арбитражного суда должны быть взаимосвязаны с помещениями возглавляемых ими судебных коллегий (с кабинетами судей, входящих в данную коллегия), помещениями курируемых ими структурных подразделений, а также кабинетами их помощников. При этом целесообразно предусматривать удобную взаимосвязь помещений руководства арбитражного суда с холлом для посетителей, с лестнично-лифтовыми узлами и с группой канцелярских помещений.

Группа рабочих помещений судей должна располагаться вблизи входной группы помещений и лестнично-лифтовых узлов для обеспечения доступности этих помещений для посетителей, а также для связи с группой канцелярских помещений.

5.9 Помещения канцелярии и машинописного (копировального) бюро целесообразно располагать на 1-м этаже.

Помещение экспедиции арбитражного суда должно находиться на 1-м этаже при вестибюле и недалеко от входа в здание суда или иметь отдельный вход с улицы.

5.10 Помещения для отдыха водителей служебного автотранспорта арбитражного суда, а также помещения мастерских рекомендуется размещать в 1-м или цокольном этажах во взаимосвязи с гардеробом домашней и рабочей

одежды обслуживающего персонала и служебным входом в здание со стороны автостоянки или гаража.

5.11 Без естественного освещения допускается проектировать помещения с временным пребыванием людей, в том числе: помещения ожидания для посетителей, хранилища архивов, кабинет кодификации, помещения обслуживающего назначения: курительные, уборные, умывальные, душевые, гардероб, кладовые, помещения общественного питания, лифтовые холлы, помещения для установки управления инженерным оборудованием зданий, технические помещения.

В случаях, обусловленных планировкой зданий арбитражных судов, допускается проектировать без дневного освещения залы судебных заседаний, совещательные комнаты, конференц-зал, комнаты президиума. Залы судебных заседаний, размещаемые на последнем этаже, допускается освещать верхним естественным светом.

5.12 В зданиях арбитражных судов пассажирские лифты следует, как правило, сосредотачивать при главном вестибюле здания, а также предусматривать дополнительные лифты, если расстояние от лифтов до наиболее удаленных помещений превышает 60 м.

6 ТРЕБОВАНИЯ К ОСНОВНЫМ ГРУППАМ ПОМЕЩЕНИЙ

6.1 Состав и площади помещений устанавливаются в задании на проектирование зданий арбитражных судов с учетом рекомендуемых показателей для основных групп помещений, установленных в данном разделе. Данные показатели могут уточняться при соответствующем обосновании и согласовании с Высшим Арбитражным Судом Российской Федерации.

Помещения руководства суда

6.2 Группа помещений руководства арбитражного суда включает:

- кабинет председателя арбитражного суда с комнатой отдыха и приемной;
- кабинеты заместителей председателя арбитражного суда с приемными;
- кабинет помощника председателя арбитражного суда,
- кабинеты помощников заместителей председателя арбитражного суда;
- помещение секретариата руководства;
- кабинет администратора суда.

6.3 Площадь помещений руководства арбитражного суда рекомендуется принимать по таблице 1 в соответствии с примерной структурой (приложение Б).

6.4 Рабочее место помощника заместителя председателя арбитражного суда при числе судей до 50 включительно допускается размещать в приемной заместителя. При числе судей свы-

Таблица 1

Название помещения	Площадь помещений, м ²				
	Арбитражные суды субъектов Российской Федерации				Федеральный арбитражный суд округа
	на 30 судей	на 50 судей	на 80 судей	на 100 судей	на 90 судей
Кабинет председателя арбитражного суда с комнатой отдыха	48	54	54	60	60
	16	16	18	18	18
Приемная председателя арбитражного суда	18	24	30	36	36
Кабинет помощника председателя арбитражного суда	16	16	18	18	18
Кабинет заместителя председателя арбитражного суда	24	30	30	36	36
Приемная заместителя председателя арбитражного суда	18	18	18	24	24
Кабинет помощника зам. председателя суда	—	—	12	12	12
Помещение секретариата	18	18	27	27	27
Кабинет администратора	18	18	18	18	18

Примечание — Площадь кабинета первого заместителя председателя арбитражного суда и заместителя председателя арбитражного суда — председателя судебной коллегии рекомендуется увеличивать на 6 м².

ше 50 помощнику заместителя председателя суда предоставляется кабинет 12 м².

Помещение секретариата руководства арбитражного суда следует располагать в непосредственной близости от кабинета председателя суда.

6.5 Площади помещений руководства суда по типам арбитражных судов рекомендуется принимать по приложению Б.

Залы судебных заседаний

6.6 Число залов судебных заседаний арбитражного суда должно приниматься равным числу составов суда.

6.7 Площадь зала судебного заседания определяется исходя из количества лиц, участвующих в деле, иных участников арбитражного процесса (далее — публика) и размеров процессуальной зоны. Примерная площадь приведена в таблице 2.

Таблица 2

Площадь зала, м ²	Число мест для публики в зале	Число залов судебных заседаний и число мест для публики				
		Арбитражные суды субъектов Российской Федерации				Федеральный арбитражный суд округа
		на 30 судей	на 50 судей	на 80 судей	на 100 судей	на 90 судей
36	20	3x20	5x20	6x20	8x20	7x20
48	30	2x30	3x30	4x30	6x30	5x30
60	40	1x40	1x40	3x40	3x40	3x40
70	60	—	1x60	2x60	2x60	2x60
100	80	—	—	1x80	1x80	1x80
Всего залов		6	10	16	20	18
Всего мест		160	290	560	660	610

6.8 Планировка зала судебных заседаний должна состоять из двух основных зон: процессуальной и зоны для иных участников арбитражного процесса.

Процессуальная зона зала судебных заседаний включает:

- подзону для размещения главных участников судебного процесса — судьи или состава суда;

- подзону для истца и ответчика, адвокатов и секретаря судебного заседания.

6.9 Геометрические параметры зала определяются исходя из числа мест для публики и размеров процессуальной зоны.

Число мест для публики в залах следует принимать по таблице 2.

Проход между рядами должен быть не менее 0,45 м.

Глубина процессуальной зоны (при ширине зала от 6 до 9 м) должна составлять

- не менее 4,5 м в залах с числом мест 20 и 30;
- не менее 5,5 м в залах с числом мест 40, 60 и 80.

При этом глубина подзоны суда (судья и заседатели в количестве 4 или 6 чел.) должна быть не менее 2 м.

6.10 Подзоны процессуальной зоны следует располагать на разных уровнях: уровень пола подзоны суда должен располагаться на 45 см выше уровня пола зала; уровень подзоны истца и ответчика, адвокатов и судебного секретаря — на 15 см выше уровня пола зала судебных заседаний.

В залах судебных заседаний следует предусматривать места для участников судебного процесса, которые могут передвигаться на кресле-коляске, в соответствии с требованиями СНиП 35-01 и СП 35-101.

6.11 В зале судебных заседаний рекомендуется предусматривать 2 входа: для судей и лиц, участвующих в процессе, и для публики.

Совещательная комната площадью не менее 14 м² должна соединяться с залом судебных заседаний со стороны подзоны суда.

В совещательной комнате должна быть предусмотрена уборная с унитазом и с умывальником площадью не менее 2 м².

Допускается вход арбитражных судей в зал суда через совещательную комнату.

6.12 Залы судебных заседаний необходимо оборудовать аппаратной для аудиозаписи судебных заседаний, а также для демонстрации видеоматериалов, предоставляемых сторонами.

6.13 Залы судебных заседаний рекомендуется располагать таким образом, чтобы подзона публики примыкала к холлам.

Холлы для публики следует принимать из расчета 0,3—0,4 м² на 1 место для публики в залах.

6.14 Для проведения Пленумов арбитражного суда, заседаний судебных коллегий, проведения общих рабочих совещаний судей и сотрудников аппарата суда, проведения общих собра-

ний коллектива следует предусматривать в здании арбитражного суда конференц-зал.

Вместимость конференц-зала принимается равной 80 % численности основного состава сотрудников арбитражного суда и приведена в таблице 3.

Т а б л и ц а 3

Вместимость конференц-залов для различных типов арбитражных судов, количество мест				
Арбитражные суды субъектов Российской Федерации				Федеральный арбитражный суд округа
на 30 судей	на 50 судей	на 80 судей	на 100 судей	на 90 судей
91	153	230	292	269

Площадь конференц-зала определяется из расчета 1,2 м² на 1 место в зале. Площадь каждого места для сотрудников, передвигающихся на кресле-коляске, равна 2,25 м² (1,5х1,5).

Глубина эстрады конференц-зала должна составлять 3 м для залов до 200 мест и 4 м — для залов свыше 200 мест.

Места для инвалидов с повреждениями опорно-двигательного аппарата, но не пользующихся креслами-колясками, могут предусматриваться в рядах стационарных мест при глубине ряда не менее 1 м.

6.15 При конференц-зале следует предусматривать комнату Президиума, кулуары и аппаратную.

Комната Президиума располагается смежно с эстрадой конференц-зала и должна иметь два входа: с эстрады и из кулуаров. Ее площадь устанавливается в соответствии с приложением В.

Кулуары располагаются смежно с конференц-залом, их площадь принимается из расчета 0,45 м² на 1 место в конференц-зале.

Помещение аппаратной предназначается для размещения аппаратуры звукозаписи и звуковоспроизведения, а также для аппаратуры, обеспечивающей демонстрацию документов или видеоматериалов на экране.

Помещение аппаратной размещается смежно с задней стеной конференц-зала и имеет площадь 18—24 м² (При соответствующем обосновании всю воспроизводящую аппаратуру допускается размещать на площади конференц-зала.)

6.16 В залах судебных заседаний и в конференц-зале на стене, примыкающей к процессуальной зоне, следует предусмотреть место для размещения российского герба и флага (флагов).

6.17 Площади залов судебных заседаний для различных типов арбитражных судов рекомендуется принимать по приложению В.

Рабочие помещения судей

6.18 Рабочие помещения судей включают кабинеты судей и приемные судей.

6.19 Кабинеты судей и приемные судей должны иметь отдельные входы из коридора или холла.

Площадь кабинета судьи принимается 18 м².

6.20 Рекомендуется проектировать одну приемную для обслуживания двух судей. В ней должны предусматриваться рабочие места для двух секретарей суда и двух помощников судей. Площадь приемной с размещением 4 рабочих мест составляет 24—30 м².

6.21 При рабочих помещениях судей следует предусматривать помещения ожидания для посетителей.

В качестве таких помещений используются коридоры, если их ширина не менее 2,4 м, а также примыкающие к рабочим помещениям судей холлы.

Габариты холлов должны обеспечивать установку мест для ожидания из расчета 5—6 мест на каждый кабинет судьи.

6.22 Площади помещений для судей для различных типов арбитражных судов рекомендуется принимать по приложению В.

Помещения структурных подразделений

6.23 Рабочие помещения структурных подразделений арбитражного суда включают в себя помещения: отдела анализа и обобщения судебной практики, сектора (группы) статистического учета, отдела (сектора, группы) по вопросам совершенствования законодательства, отдела (сектора, группы) кадров и государственной службы, сектора (специалиста) по организации международной судебной взаимопомощи, отдела (сектора) информатизации; отдела делопроизводства, включающего канцелярию, экспедицию, архив и секретную часть, машинописное и копировальное бюро, приемную-регистратуру и помещения бухгалтерии; отдела (сектора) материально-технического обеспечения и социально-бытового обслуживания.

6.24 Кабинеты начальников отделов рекомендуется проектировать площадью 18 м², кабинеты заведующих секторами (группами) — площадью 12 м². Помещения для сотрудников арбитражного суда, кроме канцелярии и машинописного бюро, следует принимать из расчета 6 м² на человека, но не менее 12 м².

6.25 Площадь помещений канцелярии рассчитывается, исходя из 8 м² на сотрудника. При канцелярии необходимо предусматривать место для приема посетителей. От помещения сотрудников оно может быть отделено барьером. Возможны решения планировки помещения, когда прием посетителей ведется работником канцелярии через окна или проемы в стене, расположенной между канцелярией и холлом ожидания для посетителей.

6.26 Площадь помещений машинописного (компьютерного) бюро рассчитывается исходя из 6 м² на 1 сотрудника.

6.27 При помещении машинописного (компьютерного) и копировального бюро следует предусматривать комнату для множительной техники площадью 12—18 м². При оснащении этой комнаты крупногабаритным оборудованием ее площадь следует увеличивать в соответствии с техническими условиями на эксплуатацию этого оборудования.

6.28 Помещение экспедиции оборудуется рабочими столами по количеству сотрудников, компьютерами с принтером, маркировальной машиной, сортировочным устройством с ячейками для корреспонденции, конвертовскрывающим и конвертозакрывающим устройством. Площадь помещения экспедиции рассчитывается, исходя из 6 м² на 1 сотрудника.

6.29 Помещения архива и секретной части могут быть расположены в соседних помещениях. В помещении архива следует предусматривать отдельное место приема-выдачи документов площадью 5 м² и места для посетителей архива по 2 м² на 1 человека в количестве от 10 до 20 мест.

Помещение архива рассчитывается исходя из количества рассматриваемых судом дел и определяется в задании на проектирование.

Помещение секретной части рекомендуется принимать площадью 18—24 м² для всех типов судов.

Архив текущих дел и архив оконченных дел могут размещаться в разных помещениях. При этом архив текущих дел и помещение секретной части должны располагаться вблизи рабочих помещений судей. Эти помещения могут быть без естественного освещения и оборудуются сейфами и хранилищами ценностей, стеллажами для хранения дел.

6.30 Кабинет кодификации и библиотека юридической литературы должны располагаться вблизи рабочих помещений судей. Кабинет кодификации оборудуется полками для хранения литературы, включает место приема-выдачи юридической литературы площадью 5 м² и зону читателей на 4—6 мест с площадью из расчета 2 м² на посетителя. Площадь кабинета кодификации указана в таблице приложения В.

Необходимость размещения библиотеки юридической литературы и ее площадь определяют заданием на проектирование.

Смежно с кабинетом кодификации рекомендуется размещать кабинет консультанта-кодификатора площадью 12 м².

6.31 Приемную арбитражного суда следует размещать в аван-вестибюле главного входа или при второстепенном входе в здание арбитражного суда.

Приемная арбитражного суда состоит из трех помещений: регистратуры, помещения для ожидания, кабинета специалиста суда.

Планировка приемной должна обеспечивать ее доступность для инвалидов, передвигающихся на кресле-коляске.

Регистратура отделяется от помещения для ожидания перегородкой. Сотрудники регистратуры ведут прием посетителей через окна. Площадь регистратуры определяется из расчета 4 м^2 на 1 сотрудника.

Помещение ожидания граждан оборудуется 6—10 местами для сидения и телефоном внутренней связи. Площадь этого помещения принимается в зависимости от типа арбитражного суда 24—42 м^2 .

Кабинет специалиста суда должен иметь вход из помещения для ожидания граждан. Специалист проводит первичный прием посетителей и определяет судьбу для ведения дела. Площадь кабинета специалиста суда — 18 м^2 .

6.32 Площадь рабочих помещений структурных подразделений для различных типов арбитражных судов рекомендуется принимать по приложению В.

Помещения вспомогательного и обслуживающего назначения

6.33 Данная группа помещений включает: входную группу помещений, помещения службы охраны здания, гардероб верхней одежды, столовую и подсобные помещения, кулуары и аппаратную при конференц-зале, помещения социально-психологической реабилитации, помещение для завхоза, ремонтные мастерские, кладовые оборудования, канцелярских принадлежностей, инвентарные кладовые, помещение для водителей, санитарные узлы, бытовые помещения.

6.34 Входная группа помещений в зданиях арбитражных судов состоит из доконтрольной зоны (аван-вестибюля), контрольно-пропускного поста и вестибюля.

Площадь аван-вестибюля определяется из расчета $0,1 \text{ м}^2$ на каждого сотрудника суда.

6.35 Вестибюль является главным помещением входной группы и должен размещаться рядом с гардеробом верхней одежды для сотрудников и посетителей, лестнично-лифтовым узлом.

Площадь вестибюля принимается из расчета $0,25 \text{ м}^2$ на 1 сотрудника суда.

6.36 Площадь помещения контрольно-пропускного поста принимается соответственно: при одном дежурном — 6 м^2 , при двух дежурных — 8 м^2 . При размещении приемно-сигнального устройства охранной и пожарной сигнализации в помещении контрольно-пропускного поста его площадь следует увеличивать на 3 м^2 .

6.37 Помещения службы охраны здания включают: общую комнату для состава караула, комнату начальника караула, комнату приема пищи, санузел, комнату хранения оружия или сейф.

Все помещения службы охраны здания должны быть взаимосвязаны и находиться в непосредственной близости от контрольно-пропускного поста.

Площадь комнаты для состава караула определяется из расчета $4,5 \text{ м}^2$ на 1 человека.

Площадь комнаты начальника караула — 12—18 м^2 .

Площадь комнаты приема пищи следует определять из расчета 2 м^2 на 1 человека. Она должна быть оборудована мойкой.

Площадь комнаты хранения оружия — 12—18 м^2 . Комната хранения оружия должна быть оборудована специальными стеллажами для хранения различного оружия, иметь сейфовую дверь и охранную сигнализацию.

При помещениях службы охраны здания следует предусматривать уборную с умывальником.

6.38 Помещения для размещения судебных приставов по обеспечению установленного порядка деятельности суда устанавливаются заданием на проектирование. Их размер определяется исходя из штатного расписания на 1 человека — 4 м^2 , но площадь помещения — не менее 12 м^2 . Размещать эти помещения целесообразно вблизи помещений службы охраны здания.

6.39 Гардероб верхней одежды для работников основного состава суда и посетителей располагается в вестибюле или рядом с ним.

Гардероб верхней одежды рассчитывается на всех сотрудников основного состава суда. Его площадь определяется из расчета $0,1 \text{ м}^2$ на один крючок.

Площадь гардероба верхней одежды для посетителей рекомендуется рассчитывать исходя из общего количества мест в залах судебных заседаний. Она также определяется из расчета $0,1 \text{ м}^2$ на один крючок.

Гардероб домашней и рабочей одежды для обслуживающего и эксплуатационного персонала суда целесообразно размещать в подвальном этаже. Его площадь принимается из расчета $1,2 \text{ м}^2$ на 1 человека. Гардероб предусматривается отдельно для мужчин и женщин. Каждая часть оборудуется душевой на 2—4 кабины и умывальной.

6.40 В зданиях арбитражных судов предусматривается столовая для судей и сотрудников. Она должна располагаться вблизи лестнично-лифтовых узлов для удобного доступа посетителей.

Наряду со столовой в зданиях арбитражных судов могут быть предусмотрены по заданию на проектирование буфеты.

В состав столовой входят: холл с умывальной, обеденный зал, производственные и подсобные помещения, моечная.

Площадь обеденного зала рассчитывается по $1,4 \text{ м}^2$ на 1 человека. Число мест в столовой принимается из расчета: одно место на каждые пять сотрудников.

Площадь остальных помещений столовой и подсобных помещений буфетов следует определять в соответствии с нормативами проектирования предприятий общественного питания.

6.41 В зданиях арбитражных судов рекомендуется предусматривать помещения психологической разгрузки. В состав этих помещений могут входить комната отдыха для сотрудников суда, тренажерный зал с раздевалками и душевыми. Состав и площадь помещений устанавливаются в задании на проектирование.

Размещать комнату отдыха следует в наиболее «тихой» зоне здания с учетом передвижения основных людских потоков в здании суда и по фасаду здания, противоположному транспортным магистралям.

Тренажерный зал может быть расположен в подвальном этаже здания.

Площадь комнаты отдыха должна быть не менее 36 м².

6.42 Для обеспечения эксплуатации зданий арбитражных судов должны предусматриваться ремонтные мастерские и другие помещения хозяйственной службы.

Помещение для завхоза рекомендуется располагать во взаимосвязи с помещениями хозяйственной службы. Его площадь 12—18 м².

6.43 В составе помещений хозяйственной службы суда целесообразно предусмотреть ремонтные мастерские:

- мастерскую по ремонту оргтехники;
- электромеханическую;
- слесарную мастерскую;
- столярную мастерскую.

6.44 В здании суда следует предусматривать помещения кладовых, состоящие из:

- кладовой расходных материалов и канцпринадлежностей;
- кладовых оборудования и инвентаря;
- кладовых уборочного инвентаря.

Кладовые расходных материалов и канцпринадлежностей, оборудования и инвентаря целесообразно располагать в подвальном или цокольном этаже.

Кладовую уборочного инвентаря следует предусматривать на каждом этаже из расчета 3 м² на 1000 м² площади здания, но не менее 1,5 м².

Площадь помещений для эксплуатационных и хозяйственных нужд определяется в соответствии с расчетной (нормируемой) площадью здания суда по таблице 4.

Таблица 4

Помещение	Площадь помещения, м ² , при расчетной (нормируемой) площади здания, тыс. м ²			
	до 1	6	8	св. 11
Комната завхоза	12	18	18	18
Столярная мастерская	24	24	36	42
Электромеханическая и слесарная мастерские	24	24	36	42
Мастерская оргтехники	18	24	24	36
Кладовая канцпринадлежностей и расходных материалов	18	18	24	24

Окончание таблицы 4

Помещение	Площадь помещения, м ² , при расчетной (нормируемой) площади здания, тыс. м ²			
	до 1	6	8	св. 11
Кладовые оборудования и инвентаря (суммарно)	36	52	70	88
Помещения (кладовые) уборочного инвентаря	3	18	24	45

6.45 Площадь помещения для отдыха водителей определяется заданием на проектирование из расчета 1,5 м² на 1 человека, но не менее 12 м².

6.46 Уборные следует предусматривать на каждом этаже здания суда. Рекомендуется делать их отдельными для сотрудников и посетителей.

6.47 Число приборов в уборных принимается из расчета 1 унитаз и 1 писсуар на 50 мужчин и 1 унитаз на 30 женщин.

Соотношение численности мужчин и женщин — сотрудников суда определяется заданием на проектирование.

Уборные для посетителей рассчитываются на 30 % количества мест в залах судебных заседаний. Число мужчин и женщин определяется заданием на проектирование или принимается равным.

Входы в уборные должны устраиваться через тамбуры (шлюзы) с самозакрывающимися дверями. В тамбурах должны быть предусмотрены умывальники из расчета 1 умывальник на 3 кабины.

6.48 В одном из санузлов на 1-м этаже или на этаже, где предполагается наибольшее количество мест в залах судебных заседаний, должна быть предусмотрена кабина для инвалидов, пользующихся для передвижения креслом-коляской.

6.49 Помещения курительных должны быть не менее 8 м².

Размещать курительные следует не чаще, чем через этаж в отдельных помещениях с плотно закрывающимися дверями, оборудованных вентиляцией.

7 ТРЕБОВАНИЯ К БЕЗОПАСНОСТИ ЗДАНИЯ

7.1 Помещения арбитражного суда должны оборудоваться средствами пожарной сигнализации и контроля, охранной сигнализацией, включая оперативную, телефонной связью с отделением милиции, охранным телевидением контроля доступа и другими средствами, обеспечивающими безопасность здания, помещений и участка в соответствии заданием на проектирование.

Защита от незаконных действий

7.2 Мероприятия по защите и укреплению зданий арбитражных судов должны выполняться в соответствии с РД 78.143 и РД 78.147.

7.3 При входе в здание арбитражного суда следует предусматривать место для установки металлообнаружителя.

7.4 Помещения архивов, секретной части и комнаты для хранения оружия должны иметь соответствующие строительные конструкции, стальные ударопрочные входные двери с замками повышенной секретности и сопротивляемости взлому, а также оборудоваться сейфами и электронными системами охранной сигнализации. Требования к строительным конструкциям этих помещений, их дверям, обеспечивающим устойчивость от взлома, а также к окнам и оконным решеткам, обеспечивающим защиту от проникновения в здание, следует принимать по ВНП 001 и ГОСТ Р 50862. Требования к оборудованию этих помещений следует принимать по ГОСТ Р 50862.

7.5 Окна подвального и первого этажа следует оборудовать стальными защитно-декоративными решетками. Защитно-декоративные решетки рекомендуется устанавливать с внутренней стороны окна с возможностью их открывания. Такие открывающиеся изнутри решетки должны запираются не менее чем двумя замками и могут использоваться как аварийные выходы при пожаре.

7.6 Системой постоянного телевизионного наблюдения должны оборудоваться входы в здание арбитражных судов и помещения строгого режима, перечень которых устанавливается в здании на проектирование.

7.7 Кабинеты руководства суда и судей должны быть оборудованы кодовыми и, в том числе электронными замками.

7.8 Стены и двери кабинетов судей арбитражного суда и комнат для совещания судей должны в целях звукоизоляции быть облицованы звукопоглощающим материалом.

7.9 В помещениях канцелярии и регистратуры, где ведется прием посетителей, зону посетителей рекомендуется отделять барьером или перегородкой с окном от сотрудников, а рабочие места сотрудников должны быть при этом недосягаемы для посетителей.

Противопожарные требования к зданиям и помещениям

7.10 В части требований пожарной безопасности зданий арбитражных судов настоящий Свод правил следует использовать совместно со СНиП 21-01. Здания арбитражных судов относятся к классу Ф 4.3, а отдельные группы помещений — к классу Ф 2.1 в соответствии с классификацией зданий по функциональной пожарной безопасности, принятой в СНиП 21-01.

7.11 Площадь пожарного отсека этажа здания следует определять в зависимости от степени огнестойкости, класса конструктивной пожарной опасности и высоты здания по таблице 5.

При оборудовании помещений установками автоматического пожаротушения указанные в таблице 5 площади допускается увеличивать на 10 %, за исключением зданий IV степени огнестойкости.

7.12 Под залами судебных заседаний, конференц-залами и другими помещениями, предназначенными для одновременного пребывания более 50 чел., не допускается размещать кладовые и мастерские, которые относятся к категориям В1—В3, а также трансформаторные подстанции с маслонаполненным оборудованием.

7.13 Подвальный и цокольный этажи должны быть разделены на пожарные отсеки площа-

Таблица 5

Степень огнестойкости зданий	Класс конструктивной пожарной опасности	Допустимая высота зданий, м	Площадь пожарного отсека в пределах этажа, м ² , при числе этажей:		
			3	4—5	6—8
I	C0	28	5000	5000	5000
II	C0	28	4000	4000	4000
III	C1	28	3000	2000	1200
III	C0	15	2000	1200	—
III	C1	12	1200	800	—
IV	C0	9	1200	—	—

Примечания

1 Высота зданий определяется в соответствии со СНиП 21-01 (примечание к 1.5*) и измеряется от поверхности проезда пожарных машин до нижней границы открывающегося проема верхнего этажа, не считая верхнего технического.

2 Прочерк в таблице означает, что здание данной степени огнестойкости не может иметь указанное число этажей.

дью не более 700 м² каждый. Эти пожарные отсеки должны иметь не менее двух люков или окон размером не менее 0,9х1,2 м.

7.14 В зданиях выше 4 этажей в качестве светопрозрачного заполнения проемов внутренних стен и перегородок, включая внутренние стены лестничных клеток, следует применять закаленное или армированное стекло и стеклоблоки.

В зданиях выше 4 этажей двери лестничных клеток, ведущие в общие коридоры, двери лифтовых холлов и тамбуров-шлюзов должны быть глухими или со светопрозрачной частью из армированного стекла.

7.15 Помещения зданий арбитражного суда, кроме вестибюля, санитарных узлов и других помещений с мокрыми процессами, должны иметь автоматическую пожарную сигнализацию в соответствии с НПБ 110.

7.16 В зданиях судов следует проектировать централизованную систему оповещения о пожаре в соответствии с НПБ 104.

7.17 Двери архивов должны иметь предел огнестойкости не ниже EJ 30* в соответствии со СНиП 21-01.

Помещения архивов площадью более 36 м² и холлы, не имеющие оконных проемов, должны быть оборудованы вытяжными каналами для дымоудаления и снабжены на каждом этаже клапанами с автоматическим и дистанционным приводом.

7.18 Акустическая отделка помещений судей, залов судебных заседаний и других помещений должна выполняться из материалов с пожарной опасностью не выше, чем Г1, В1, Д2, Т2.

7.19 В зданиях арбитражных судов следует предусматривать централизованную систему оповещения о пожаре и других кризисных ситуациях с устройством звуковых и световых сигналов и световых указателей для оповещения сотрудников и посетителей.

Обеспечение эвакуации людей при пожаре и в других экстремальных ситуациях

7.20 Ширину эвакуационных выходов и маршей лестниц следует устанавливать в зависимости от числа эвакуирующихся через этот выход из расчета на 1 м ширины в зданиях:

- I и II степеней огнестойкости и класса пожарной опасности С0 не более 165 чел.
- III и IV степеней огнестойкости и класса пожарной опасности соответственно С0, С1 и С0 не более 115 чел.

Ширина эвакуационных выходов должна устанавливаться с учетом требований 6.16, маршей лестниц — 6.29 СНиП 21-01.

7.21 Расстояние по путям эвакуации от дверей наиболее удаленных помещений (кроме уборных, умывальных, курительных и других обслуживающих помещений без постоянного пре-

бывания людей) до выхода наружу или на лестничную клетку должно быть не более, указанно в таблице 6.

Т а б л и ц а 6

Класс конструктивной пожарной опасности здания	Расстояние, м, при плотности людского потока в коридоре*, чел/м ²				
	до 2	св.2 до 3	св.3 до 4	св.4 до 5	св.5
От помещений, расположенных между лестничными клетками или наружными выходами					
С0	60	50	40	35	20
С1	40	35	30	25	15
От помещений с выходами в тупиковый коридор или холл					
С0	30	25	20	15	10
С1	20	15	15	10	7
* Отношение числа эвакуирующихся из помещений к площади коридора на пути эвакуации.					

7.22 Предельная высота размещения зальных помещений (по СНиП 21-01) в зданиях II степени огнестойкости и класса конструктивной пожарной опасности С1 составляет 9 м, а в зданиях III и IV степеней огнестойкости — 3 м.

7.23 Наибольшее расстояние от любой точки зального помещения до ближайшего эвакуационного выхода должно быть не более указанное в таблице 7.

Т а б л и ц а 7

Назначение зального помещения	Класс конструктивной пожарной опасности зданий	Расстояние, м, в залах объемом, тыс. м ³	
		до 5	св. 5
Залы судебных заседаний, конференц-залы, тренажерные залы в составе группы помещений психологической разгрузки	С0	30	45
	С1	20	30
Обеденные залы при площади каждого основного прохода из расчета не менее 0,2 м ² на каждого эвакуирующегося по нему человека	С0	65	—
	С1	45	—

7.24 Число подъемов в одном марше между площадками должно быть не более 16. В одномаршевых лестницах, а также в одном марше двух- или трехмаршевых лестниц в пределах первого этажа допускается не более 18 подъемов.

8 ТРЕБОВАНИЯ К ИНЖЕНЕРНОМУ ОБЕСПЕЧЕНИЮ ЗДАНИЙ АРБИТРАЖНЫХ СУДОВ

Лифты

8.1 В зданиях арбитражных судов с высотой 3 этажа и более следует устанавливать пассажирские лифты. Число пассажирских лифтов следует принимать на основе расчета, но, как правило, не менее двух. Один из лифтов должен иметь кабину шириной не менее 1,5 м и глубиной не менее 2,1 м для использования его инвалидами, передвигающимися на кресле-коляске.

8.2 Расстояние от двери наиболее удаленного помещения арбитражного суда до двери пассажирского лифта должно быть не более 60 м.

8.3 Выходы из пассажирских лифтов следует предусматривать через лифтовый холл, его ширина при однорядном размещении лифтов должна быть не менее 1,3 глубины кабины лифта. Перед лифтом с кабиной, доступной для передвижения инвалида, передвигающегося на кресле-коляске, ширина лифтового холла должна быть не менее 2,5 м.

8.4 Шахты и машинные отделения лифтов не должны примыкать непосредственно к помещениям с постоянным пребыванием сотрудников и к залам судебных заседаний.

8.5 Грузовой лифт следует предусматривать в соответствии с технологическим заданием.

Отопление и вентиляция

8.6 Здания арбитражных судов должны быть обеспечены системами отопления, вентиляции, кондиционирования воздуха и аварийной противодымной вентиляцией, которые следует проектировать в соответствии со СНиП 2.04.05.

8.7 Кондиционирование воздуха в здании суда и его отдельных помещениях следует предусматривать в соответствии с заданием на проектирование, которое должно также определять выбор применяемых систем кондиционирования.

Водоснабжение и канализация

8.8 Системы внутреннего холодного и горячего водоснабжения, канализации и водостоков зданий суда следует предусматривать в соответствии с требованиями СНиП 2.04.01.

8.9 Хозяйственно-питьевое и противопожарное водоснабжение следует, как правило, проектировать единой системой.

Электроснабжение и электротехнические устройства

8.10 В зданиях арбитражных судов следует предусматривать: электрооборудование, электроосвещение, устройства городской телефонной связи, спецсвязи, внутренней телефонной связи, проводного вещания и телевидения; пожарной и охранной сигнализации; системы оповещения о пожаре; устройства сигнализации загазованности, задымления; системы автоматизации и диспетчеризации инженерного оборудования зданий, а также комплексную электрослаботочную сеть.

8.11 Проектирование естественного и искусственного освещения помещений арбитражных судов следует осуществлять в соответствии со СНиП 23-05.

8.12 Электротехнические устройства должны удовлетворять требованиям Правил устройства электроустановок (ПУЭ), Правил производства и приемки работ по монтажу электротехнических устройств и ГОСТ Р 50571 1.

8.13 В общих рабочих комнатах расположение светильников общего освещения должно обеспечивать равномерное освещение всей площади помещения; в кабинетах рекомендуется применять локализованное освещение с расположением светильников, учитывающим размещение рабочих мест.

8.14 Управление освещением должно допускать включение и отключение ряда светильников, расположенных параллельно световым проемам.

8.15 Для группы пассажирских лифтов одинакового назначения необходимо предусматривать не менее двух питающих линий с тем, чтобы при отключении одной из линий часть лифтов оставалась в работе.

8.16 В помещениях и коридорах зданий должны быть предусмотрены штепсельные розетки с заземляющим контактом для подключения уборочных машин. Штепсельные розетки следует размещать на расстояниях, обеспечивающих возможность включения уборочных машин с питающим проводником длиной до 15 м.

8.17 На путях эвакуации в зданиях, а также в помещениях для одновременного нахождения более 50 чел. следует предусматривать аварийное освещение для эвакуации.

Над выходами из помещений, где может находиться одновременно более 100 чел., должны быть предусмотрены световые указатели.

8.18 В зданиях арбитражных судов следует предусматривать сеть для подключения иллюминационных установок и декоративного освещения зданий (световой архитектуры).

8.19 В конференц-залах и залах судебных заседаний следует предусматривать возможность подключения аппаратов демонстрационной техники.

8.20 На входе в залы судебных заседаний над дверью следует оборудовать световые табло «ТИХО! ИДЕТ СУДЕБНОЕ ЗАСЕДАНИЕ» (высота размещения 2,1 м от пола, размер не менее 0,2 х 1,0 м).

8.21 В зданиях арбитражных судов следует устанавливать электрочасы в помещениях судей, залах судебных заседаний, холлах и вестибюле, размещение их в других помещениях устанавливается заданием на проектирование.

8.22 Устройство сетей от телевизионных антенн коллективного пользования должно обеспечивать прием программ в кабинетах и приемных руководства суда, конференц-зале и других помещениях по заданию на проектирование.

8.23 Персональные компьютеры, размещаемые в здании арбитражного суда, следует объединять в локальную вычислительную сеть (ЛВС) с выделенным сервером. Монтаж, установку и наладку ЛВС следует производить в составе структурированной кабельной системы СКС (для

телефонизации ЛВС, видеоконференций и т.п.). Помещения для серверной и коммуникационной сетей должны быть отдельными общей площадью не менее 18 м².

Пылеудаление

8.24 В зданиях высотой 5 этажей и более следует предусматривать комбинированные способы уборки пыли с очисткой фильтров пылесосов при помощи централизованной системы пылеудаления. Приемные клапаны стояков пылеудаления должны располагаться, как правило, в кладовых уборочного инвентаря. Радиус обслуживания приемных клапанов должен быть не более 60 м.

ПРИЛОЖЕНИЕ А

ПЕРЕЧЕНЬ ФЕДЕРАЛЬНЫХ АРБИТРАЖНЫХ СУДОВ ОКРУГОВ И АРБИТРАЖНЫХ СУДОВ СУБЪЕКТОВ РОССИЙСКОЙ ФЕДЕРАЦИИ И ИХ МЕСТОПОЛОЖЕНИЕ

Название арбитражного суда	Место расположения
Федеральные арбитражные суды округов	
Федеральный арбитражный суд Волго-Вятского района	г. Нижний Новгород
Федеральный арбитражный суд Восточно-Сибирского округа	г. Иркутск
Федеральный арбитражный суд Дальневосточного округа	г. Хабаровск
Федеральный арбитражный суд Западно-Сибирского округа	г. Тюмень
Федеральный арбитражный суд Московского округа	г. Москва
Федеральный арбитражный суд Поволжского округа	г. Казань
Федеральный арбитражный суд Северо-Западного округа	г. Санкт-Петербург
Федеральный арбитражный суд Северо-Кавказского округа	г. Краснодар
Федеральный арбитражный суд Уральского округа	г. Екатеринбург
Федеральный арбитражный суд Центрального округа	г. Брянск
Арбитражные суды субъектов Российской Федерации	
Арбитражный суд Республики Адыгея	г. Майкоп
Арбитражный суд Республики Алтай	г. Горно-Алтайск
Арбитражный суд Алтайского края	г. Барнаул
Арбитражный суд Амурской области	г. Благовещенск
Арбитражный суд Архангельской области	г. Архангельск
Арбитражный суд Астраханской области	г. Астрахань
Арбитражный суд Республики Башкортостан	г. Уфа
Арбитражный суд Белгородской области	г. Белгород
Арбитражный суд Брянской области	г. Брянск
Арбитражный суд Республики Бурятия	г. Улан-Удэ
Арбитражный суд Владимирской области	г. Владимир
Арбитражный суд Волгоградской области	г. Волгоград
Арбитражный суд Вологодской области	г. Вологда
Арбитражный суд Воронежской области	г. Воронеж
Арбитражный суд Республики Дагестан	г. Махачкала
Арбитражный суд Еврейской автономной области	г. Биробиджан

Название арбитражного суда	Место расположения
Арбитражный суд Ивановской области	г. Иваново
Арбитражный суд Республики Ингушетия	г. Карабулак
Арбитражный суд Иркутской области	г. Иркутск
Арбитражный суд Кабардино-Балкарской Республики	г. Нальчик
Арбитражный суд Калининградской области	г. Калининград
Арбитражный суд Республики Калмыкия-Хальм Тангч	г. Элиста
Арбитражный суд Калужской области	г. Калуга
Арбитражный суд Камчатской области	г. Петропавловск-Камчатский
Арбитражный суд Карачаево-Черкесской Республики	г. Черкесск
Арбитражный суд Республики Карелия	г. Петрозаводск
Арбитражный суд Кемеровской области	г. Кемерово
Арбитражный суд Кировской области	г. Киров
Арбитражный суд Республики Коми	г. Сыктывкар
Арбитражный суд Коми-Пермяцкого автономного округа	г. Кудымкар
Арбитражный суд Костромской области	г. Кострома
Арбитражный суд Краснодарского края области	г. Краснодар
Арбитражный суд Красноярского края	г. Красноярск
Арбитражный суд Курганской области	г. Курган
Арбитражный суд Курской области	г. Курск
Арбитражный суд Липецкой области	г. Липецк
Арбитражный суд Магаданской области	г. Магадан
Арбитражный суд Республики Марий Эл	г. Йошкар-Ола
Арбитражный суд Республики Мордовия	г. Саранск
Арбитражный суд города Москвы	г. Москва
Арбитражный суд Московской области	г. Москва
Арбитражный суд Мурманской области	г. Мурманск
Арбитражный суд Нижегородской области	г. Нижний Новгород
Арбитражный суд Новгородской области	г. Новгород
Арбитражный суд Новосибирской области	г. Новосибирск
Арбитражный суд Омской области	г. Омск
Арбитражный суд Оренбургской области	г. Оренбург
Арбитражный суд Орловской области	г. Орел
Арбитражный суд Пензенской области	г. Пенза

Окончание приложения А

Название арбитражного суда	Место расположения
Арбитражный суд Пермской области	г. Пермь
Арбитражный суд Приморского края	г. Владивосток
Арбитражный суд Псковской области	г. Псков
Арбитражный суд Ростовской области	г. Ростов
Арбитражный суд Рязанской области	г. Рязань
Арбитражный суд Самарской области	г. Самара
Арбитражный суд города Санкт-Петербурга и Ленинградской области	г. Санкт-Петербург
Арбитражный суд Саратовской области	г. Саратов
Арбитражный суд Республики Саха (Якутия)	г. Якутск
Арбитражный суд Сахалинской области	г. Южно-Сахалинск
Арбитражный суд Свердловской области	г. Екатеринбург
Арбитражный суд Республики Северная Осетия	г. Владикавказ
Арбитражный суд Смоленской области	г. Смоленск
Арбитражный суд Ставропольского края	г. Ставрополь
Арбитражный суд Тамбовской области	г. Тамбов
Арбитражный суд Республики Татарстан	г. Казань
Арбитражный суд Тверской области	г. Тверь
Арбитражный суд Томской области	г. Томск
Арбитражный суд Тульской области	г. Тула
Арбитражный суд Республики Тыва	г. Кызыл
Арбитражный суд Тюменской области	г. Тюмень
Арбитражный суд Удмурдской Республики	г. Ижевск
Арбитражный суд Ульяновской области	г. Ульяновск
Арбитражный суд Хабаровского края	г. Хабаровск
Арбитражный суд Республики Хакасия	г. Абакан
Арбитражный суд Ханты-Мансийского автономного округа	г. Ханты-Мансийск
Арбитражный суд Челябинской области	г. Челябинск
Арбитражный суд Чеченской Республики	г. Грозный
Арбитражный суд Читинской области	г. Чита
Арбитражный суд Чувашской Республики — Чуваш Республики	г. Чебоксары
Арбитражный суд Чукотского автономного округа	г. Анадырь
Арбитражный суд Ямало-Ненецкого автономного округа	г. Салехард
Арбитражный суд Ярославской области	г. Ярославль

ПРИЛОЖЕНИЕ Б

**ПРИМЕРНАЯ СТРУКТУРА И ОБЩАЯ ЧИСЛЕННОСТЬ СОТРУДНИКОВ
АРБИТРАЖНЫХ СУДОВ РОССИЙСКОЙ ФЕДЕРАЦИИ**

Структура подразделений арбитражных судов	Численность сотрудников по типам арбитражных судов, чел.				
	Арбитражные суды субъекта РФ				Федеральный арбитражный суд округа
	на 30 судей	на 50 судей	на 80 судей	на 100 судей	
					на 90 судей
1 Руководство суда					
Председатель суда	1	1	1	1	1
Первый заместитель председателя суда	1	1	1	1	1
Заместители председателя — председатели судебных коллегий	2	2	2	2	2
Заместитель председателя	—	—	1	2	1
Секретариат руководства	6	6	7	7	7
Администратор	1	1	1	1	1
2 Судебные коллегии, в составе которых судебные составы					
Всего судей	30	50	80	100	90
Помощники судей	30	50	80	100	90
Секретари судей	30	50	80	80	90
3 Структурные подразделения					
Отдел анализа и обобщения	5	6	7	8	7
Группа, сектор статистического учета	2	2	3	3	3
Группа, сектор, отдел учета законодательства	2	3	3	5	3
Группа, сектор, отдел кадров и государственной службы	2	3	5	7	5
Сектор по организации международной судебной взаимопомощи	—	—	3	5	—
Сектор, отдел информации	3	4	5	7	7
Канцелярия	4	7	8	14	14
Экспедиция	2	3	4	5	5
Справочная служба	1	2	2	3	3
Архив	1	4	5	6	6

Окончание приложения Б

Структура подразделений арбитражных судов	Численность сотрудников по типам арбитражных судов, чел.				
	Арбитражные суды субъекта РФ				Федеральный арбитражный суд округа
	на 30 судей	на 50 судей	на 80 судей	на 100 судей	
					на 90 судей
Секретная часть	1	1	1	2	2
Редакторская группа	1	2	3	3	3
Группа автоматизированной подготовки документов	6	15	20	25	30
Приемная	1	2	2	2	2
Бухгалтерия	4	4	5	6	5
Сектор, отдел материально-технического обеспечения и социально-бытового обслуживания	3	4	5	7	7
Кабинет кодификации	1	1	2	2	2
Итого работников основного состава, чел.	140	224	336	404	387
Обслуживающий персонал, чел. (до 20 % основного состава)	28	45	67	80	77
Всего сотрудников, чел.	178	269	403	484	464

СОСТАВ И ПЛОЩАДИ ПОМЕЩЕНИЙ ЗДАНИЙ АРБИТРАЖНЫХ СУДОВ

Перечень подразделений и помещений	Количество и площадь помещений по типам арбитражных судов, м ²				
	Арбитражные суды субъектов Российской Федерации				Федеральный арбитражный суд округа
	на 30 судей	на 50 судей	на 80 судей	на 100 судей	на 90 судей
1	2	3	4	5	6
1 Помещения руководства суда					
Кабинет председателя арбитражного суда с комнатой отдыха	48+16 =64	54+16=70	54+18=72	60+18=78	60+18=78
Приемная председателя арбитражного суда	18	24	30	36	36
Кабинет помощника председателя арбитражного суда	16	16	18	18	18
Кабинеты заместителей председателя арбитражного суда	3 пом.	3 пом.	4 пом.	5 пом.	4 пом.
	72	90	120	180	144
Приемные заместителей председателя	3 пом.	3 пом.	4 пом.	5 пом.	4 пом.
	54	54	72	90	72
Секретариат руководства	36	36	42	42	42
Кабинет администратора суда	18	18	18	18	18
2 Залы судебных заседаний					
Залы судебных заседаний	3x36	5x36	6x36	8x36	7x36
	2x48	3x48	4x48	6x48	5x48
	1x60	1x60	3x60	3x60	3x60
	<u>264</u>	<u>1x70</u>	<u>2x70</u>	<u>2x70</u>	<u>2x70</u>
		<u>454</u>	<u>1x100</u>	<u>1x100</u>	<u>1x100</u>
		828	996	912	
Совещательные комнаты при залах судебных заседаний	6 пом.	10 пом.	16 пом.	20 пом.	18 пом.
	84	140	224	280	252
Холлы при залах судебных заседаний	64	116	224	264	244
Конференц-зал (без эстрады)	102	170	254	322	296
Помещение аппаратной при конференц-зале	18	18	18	24	24
Кулуары при конференц-зале	36	62	92	117	108
Комната президиума при конференц-зале	14	14	18	18	18

Продолжение приложения В

Перечень подразделений и помещений	Количество и площадь помещений по типам арбитражных судов, м ²				
	Арбитражные суды субъектов Российской Федерации				Федеральный арбитражный суд округа
	на 30 судей	на 50 судей	на 80 судей	на 100 судей	на 90 судей
1	2	3	4	5	6
3 Рабочие помещения судей					
Кабинеты судей	26 пом.	46 пом.	75 пом.	94 пом.	85 пом.
	184	235	330	410	375
Приемные судей	13 пом.	23 пом.	38 пом.	47 пом.	43 пом.
	234	414	684	846	774
4 Рабочие помещения структурных подразделений суда					
Отдел анализа и обобщения судебной практики					
Кабинет начальника отдела анализа и обобщения судебной практики	12	18	18	18	18
Комнаты сотрудников	1 пом.	1 пом.	1 пом.	1 пом.	1 пом.
	24	30	36	42	42
Сектор (группа) статистического учета					
Кабинет заведующего сектором	—	—	12	12	12
Комната сотрудников	—	—	12	12	12
Комната зав. группой и сотрудников	12	12	—	—	—
Отдел (сектор, группа) по вопросам совершенствования и учета законодательства					
Кабинет начальника отдела	—	—	—	12	—
Кабинет заведующего сектором	—	—	—	—	12
Комната зав. группой и сотрудников	12	12	12	24	24
Сектор (группа, специалист) по международной взаимопомощи					
Кабинет заведующего сектором	—	—	—	12	—
Комнаты сотрудников	—	—	24	36	—
Отдел (сектор) информатизации					
Кабинет начальника отдела	—	12	12	12	12
Кабинет заведующего сектором	12	—	—	—	—

Продолжение приложения В

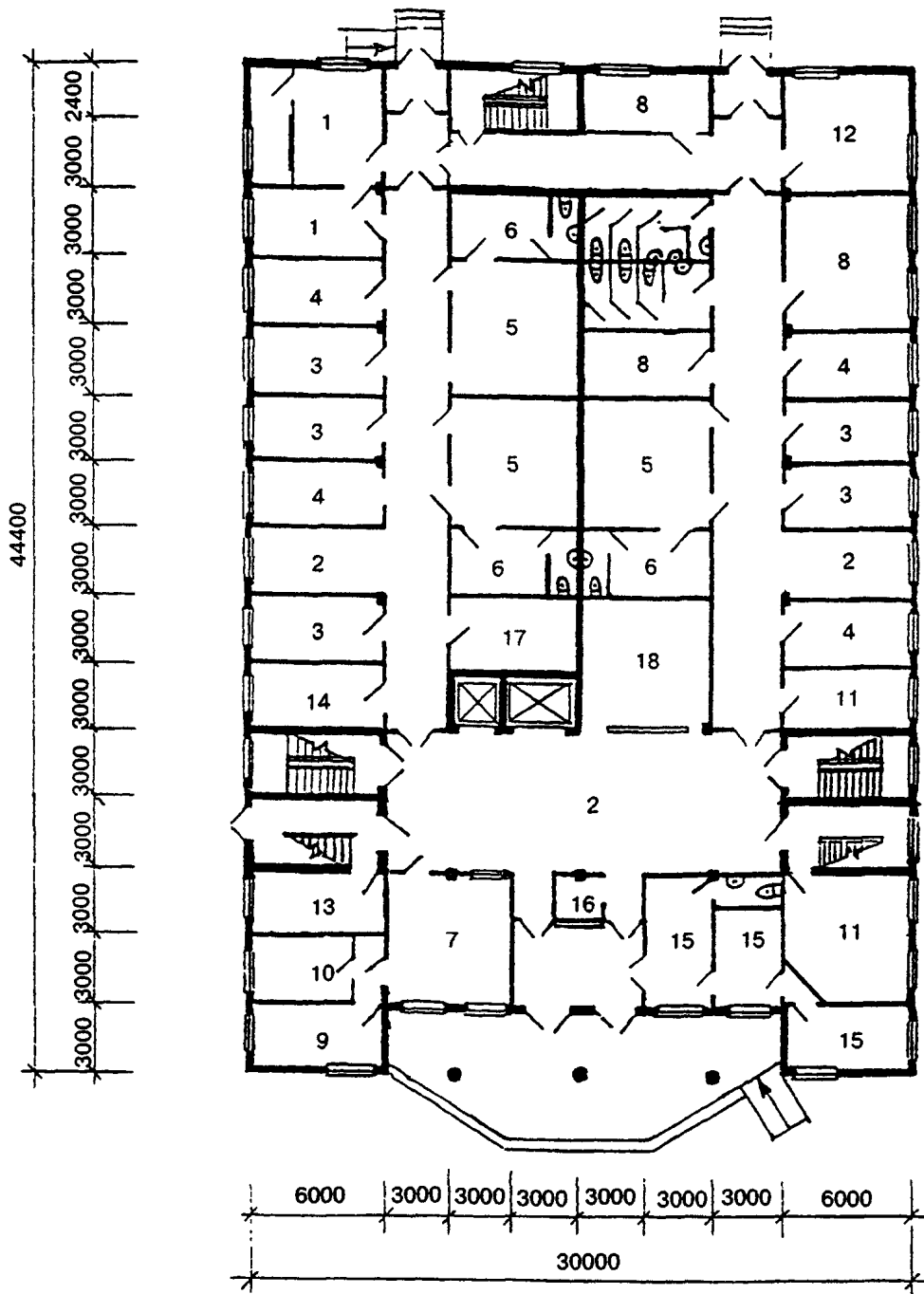
Перечень подразделений и помещений	Количество и площадь помещений по типам арбитражных судов, м ²				
	Арбитражные суды субъектов Российской Федерации				Федеральный арбитражный суд округа
	на 30 судей	на 50 судей	на 80 судей	на 100 судей	на 90 судей
1	2	3	4	5	6
Комнаты специалистов	1 пом.	1 пом.	1 пом.	1 пом.	1 пом.
	16	24	32	48	48
Отдел делопроизводства					
Кабинет начальника отдела	18	18	18	18	18
Кабинет заместителя начальника отдела	—	—	18	18	18
Кабинет начальника канцелярии	16	18	18	18	18
Комнаты специалистов канцелярии	1 пом.	1 пом.	2 пом.	3 пом.	3 пом.
	32	56	64	112	112
Помещение редакторской группы	12	12	18	18	18
Помещение группы автоматизированной подготовки документов	1 пом.	2 пом.	3 пом.	3 пом.	3 пом.
	24	60	80	100	120
Помещение для множительной техники	12	12	18	18	18
	Или заданием на проектирование				
Помещение для экспедиции	1 пом.	1 пом.	1 пом.	1 пом.	1 пом.
	12	18	24	30	30
Помещение архива и секретной части	42	—	—	—	—
Кабинет заведующего архивом	—	—	12	12	12
Помещения архива	—	2 пом.	2 пом.	2 пом.	2 пом.
	—	84	120	150	138
Помещение секретной части	—	12	12	18	18
Кабинет кодификации	36	42	48	48	48
Приемная арбитражного суда					
Помещение для ожидания	24	24	36	42	36
Регистратура	12	12	16	18	16
Кабинет специалиста суда	18	18	18	18	18

Окончание приложения В

Перечень подразделений и помещений	Количество и площадь помещений по типам арбитражных судов, м ²				
	Арбитражные суды субъектов Российской Федерации				Федеральный арбитражный суд округа
	на 30 судей	на 50 судей	на 80 судей	на 100 судей	на 90 судей
1	2	3	4	5	6
Отдел (сектор, группа) кадров и государственной службы					
Кабинет начальника отдела	—	—	12	12	12
Кабинет заведующего сектором	—	12	—	—	—
Комната специалистов по кадрам и госслужбе	12	12	24	36	24
Бухгалтерия					
Кабинет главного бухгалтера	12	12	12	12	12
Комнаты сотрудников	18	18	24	36	24
Отдел (сектор) материально-технического обеспечения и соц.-бытового обслуживания					
Кабинет заведующего отделом	—	—	12	12	12
Кабинет начальника сектора	12	12	—	—	—
Помещения для сотрудников	12	18	24	36	36
5 Помещения входной группы и охраны здания					
Доконтрольная зона (аван-вестибюль)	18	24	36	42	40
Вестибюль	40	50	84	108	98
Помещения охраны здания					
Контрольно-пропускной пост	6	6	9	9	9
Комната начальника караула	12	12	18	18	18
Общая комната для состава караула	18	24	32	32	32
Комната приема пищи + с/у для караула	12	12	18	18	18
Комната хранения оружия (сейф)	12	12	18	18	18

ПРИЛОЖЕНИЕ Г

**СХЕМЫ ПЛАНИРОВКИ АРБИТРАЖНОГО СУДА СУБЪЕКТА
РОССИЙСКОЙ ФЕДЕРАЦИИ НА 30 СУДЕЙ**



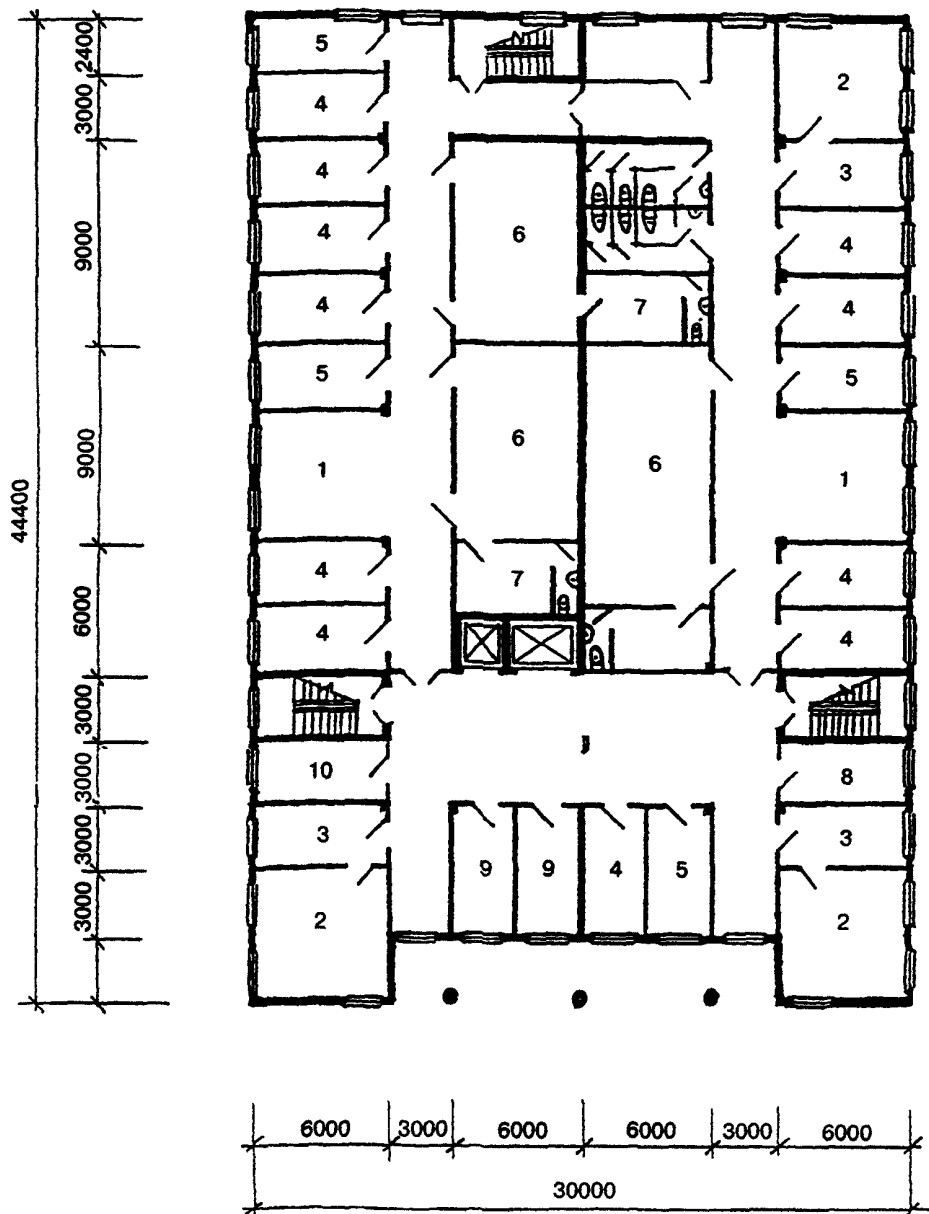
1-й этаж

- 1 — приемная арбитражного суда
- 2 — холл
- 3 — кабинеты судей
- 4 — приемные судей
- 5 — залы судебных заседаний
- 6 — совещательные комнаты
- 7 — канцелярия
- 8 — помещение группы автоматизированной подготовки документов.

- Помещение редакторской группы.
- Копировальное бюро
- 9 — кабинет начальника отдела
- 10 — кабинет начальника канцелярии
- 11 — помещение отдела анализа и обобщения судебной практики

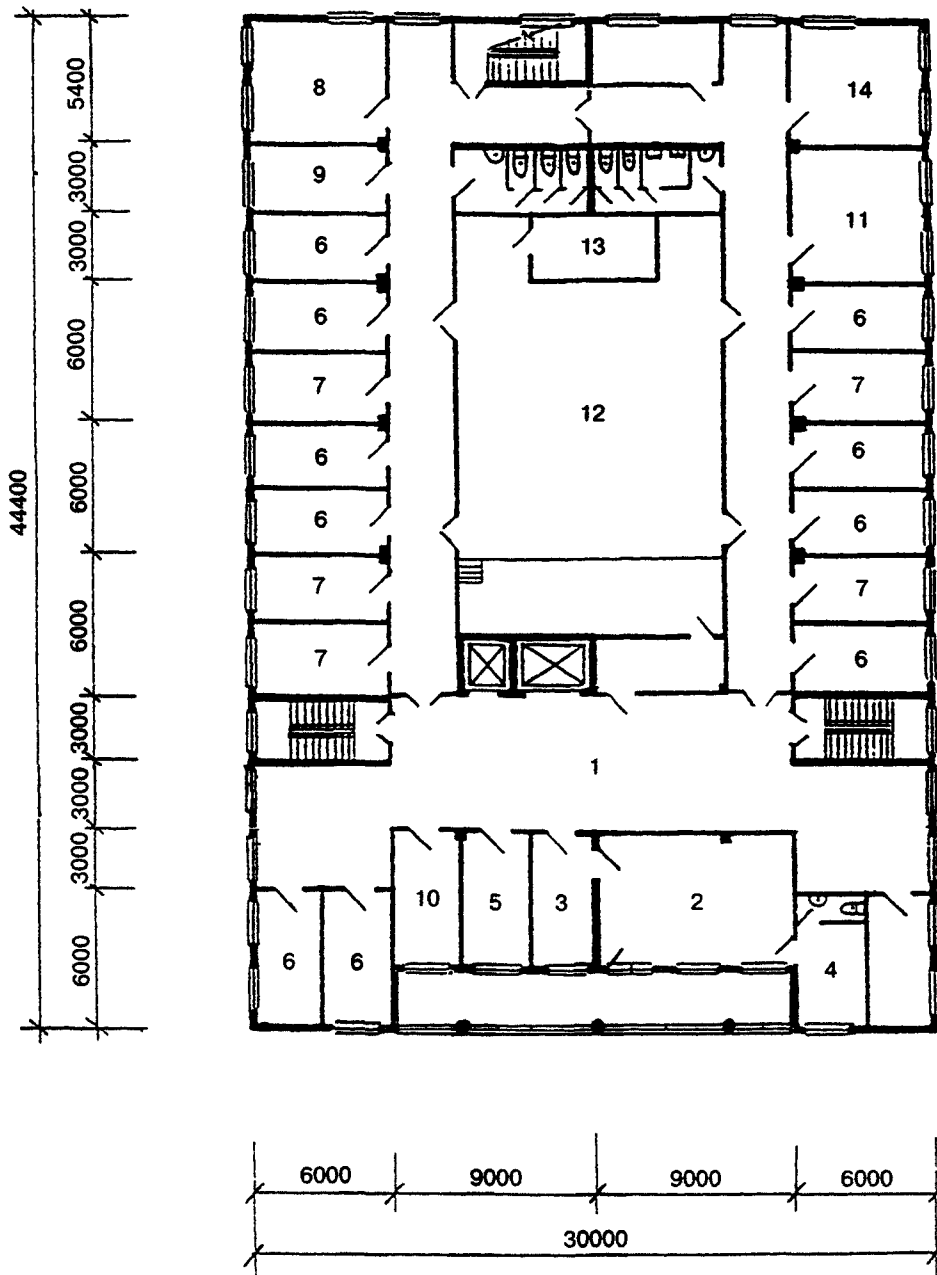
- 12 — комната сектора материально-технического обеспечения и соц.-быт. обслуживания
- 13 — помещение экспедиции
- 14 — группа кадров и государственной службы
- 15 — помещения охраны здания
- 16 — пост
- 17 — электрощитовая
- 18 — гардероб

Продолжение приложения Г



2-й этаж

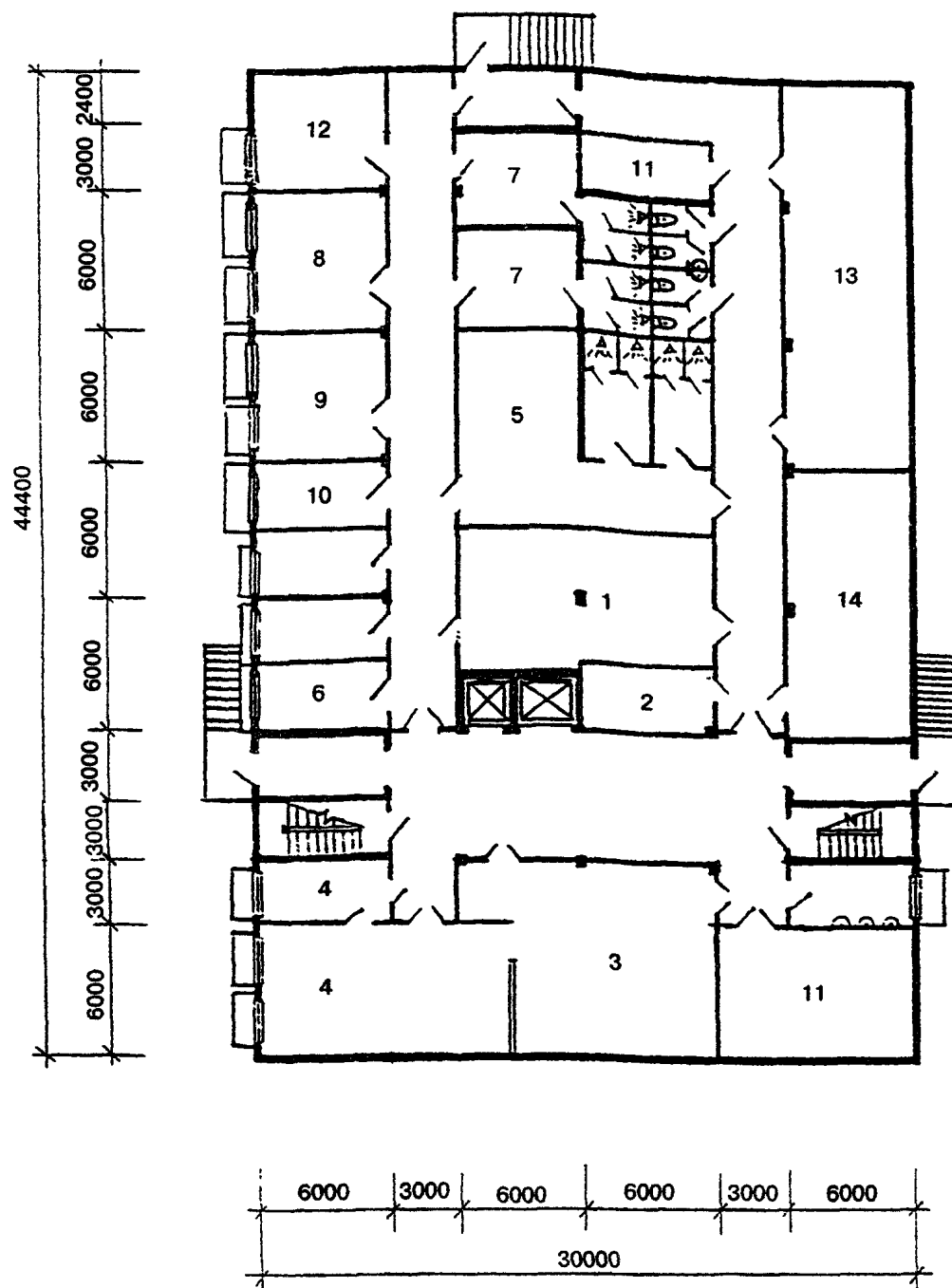
- | | | |
|--|-----------------------------|---|
| 1 — холл | 4 — кабинеты судей | 8 — комната группы учета законодательства |
| 2 — кабинет заместителей председателя арбитражного суда | 5 — приемные судей | 9 — бухгалтерия |
| 3 — приемные заместителей председателя арбитражного суда | 6 — залы судебных заседаний | 10 — кабинет администратора |
| | 7 — совещательные комнаты | |



3-й этаж

- | | | |
|---|---|---|
| <p>1 — холл
 2 — кабинет председателя арбитражного суда
 3 — приемная председателя арбитражного суда
 4 — комната отдыха председателя арбитражного суда</p> | <p>5 — кабинет помощника председателя арбитражного суда
 6 — кабинеты судей
 7 — приемные судей
 8 — помещение сектора информатизации
 9 — комната группы статистического учета</p> | <p>10 — помещение секретариата руководства суда
 11 — кабинет кодификации
 12 — конференц-зал
 13 — аппаратная
 14 — помещение социально-психологической реабилитации</p> |
|---|---|---|

Окончание приложения Г



Подвал

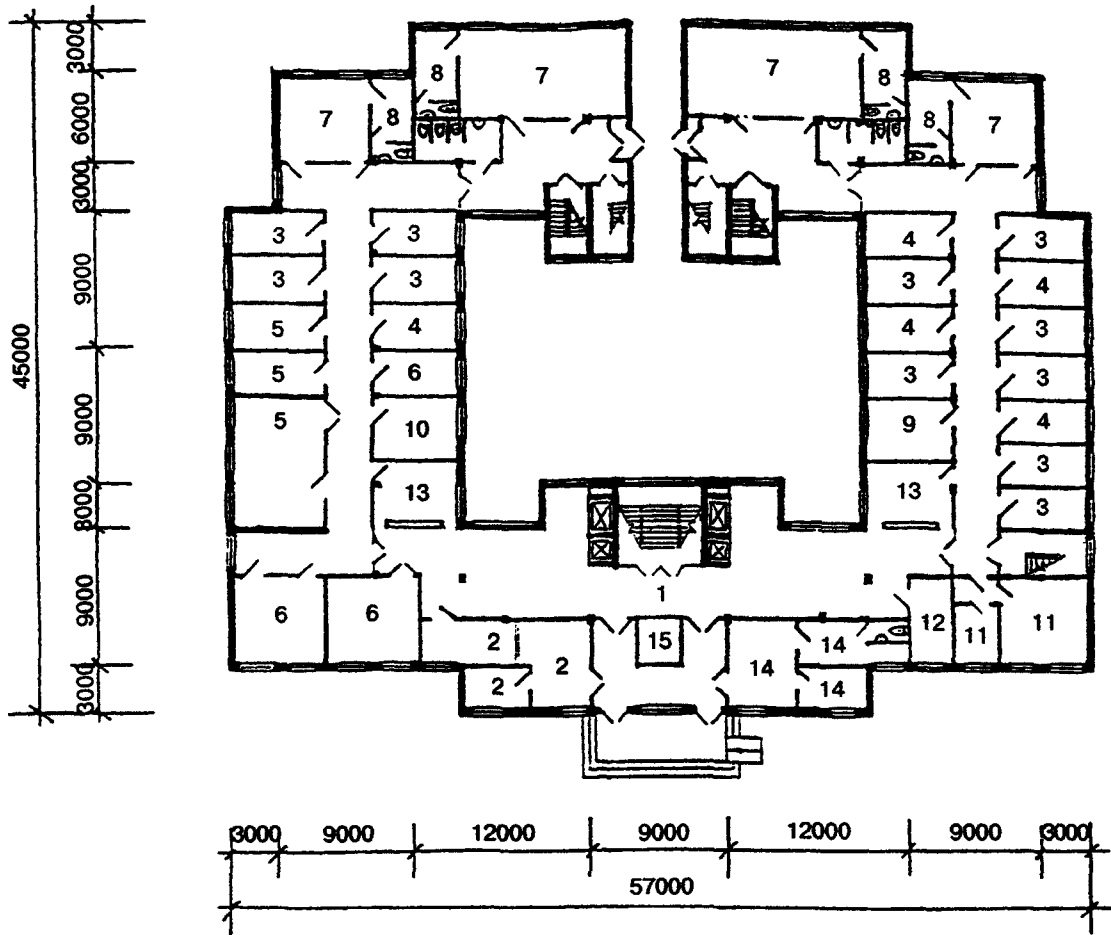
- 1 — помещение архива
- 2 — помещение секретной части
- 3 — столовая
- 4 — производственные и подсобные помещения при столовой
- 5 — помещение психологической разгрузки (тренажерный зал)

- 6 — помещение завхоза
- 7 — гардероб обслуживающего и эксплуатационного персонала суда
- 8 — помещение электромеханической и слесарной мастерской

- 9 — помещение столярной мастерской
- 10 — помещение мастерской оргтехники
- 11 — кладовая
- 12 — комната отдыха водителей
- 13 — венткамеры
- 14 — технические помещения

ПРИЛОЖЕНИЕ Д

**СХЕМЫ ПЛАНИРОВКИ АРБИТРАЖНОГО СУДА СУБЪЕКТА
РОССИЙСКОЙ ФЕДЕРАЦИИ НА 50 СУДЕЙ**



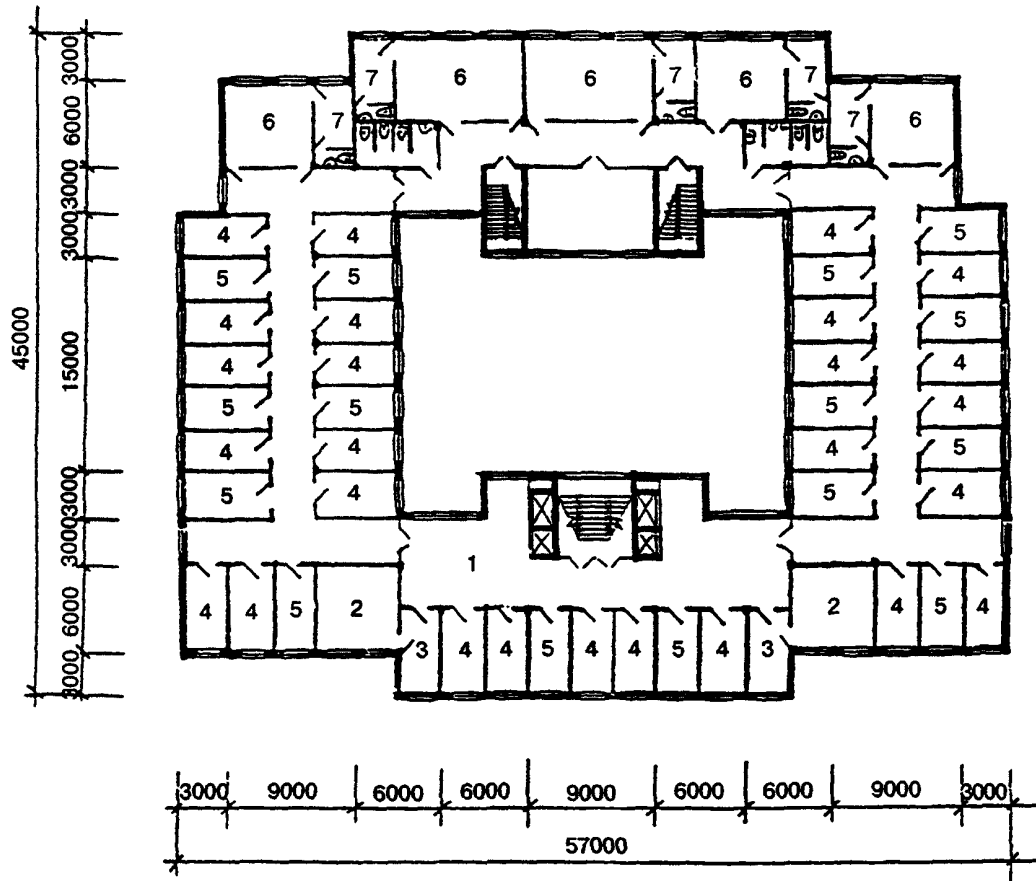
1-й этаж

- 1 — вестибюль
- 2 — приемная арбитражного суда и регистратура
- 3 — кабинеты судей
- 4 — приемные судей
- 5 — канцелярия
- 6 — помещение группы автоматизированной подготовки документов.

- Помещение редакторской группы
- 7 — залы судебных заседаний
- 8 — совещательные комнаты
- 9 — помещение сектора материально технического обеспечения и социально-бытового обслуживания

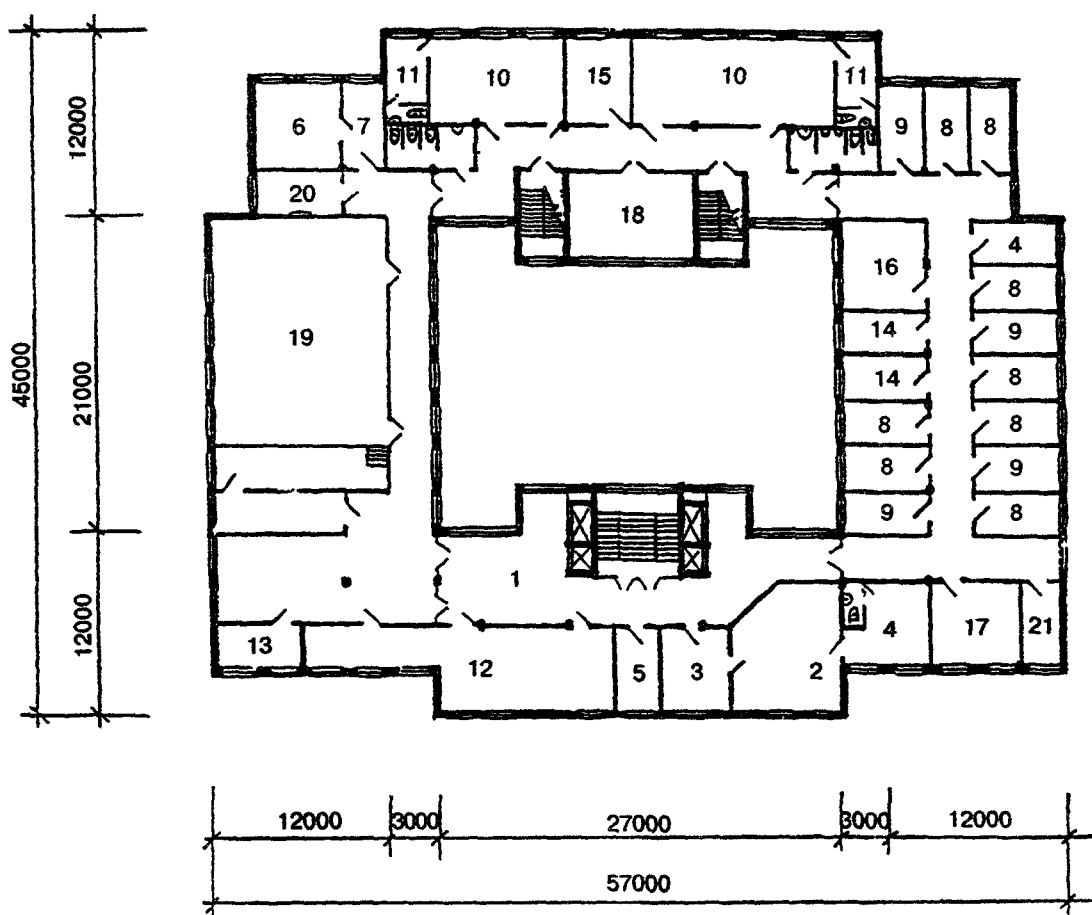
- 10 — помещение сектора кадров и государственной службы
- 11 — помещение отдела анализа и обобщения судебной практики
- 12 — помещение экспедиции
- 13 — гардероб
- 14 — помещения охраны
- 15 — контрольно-пропускной пост

Продолжение приложения Д



2-й этаж

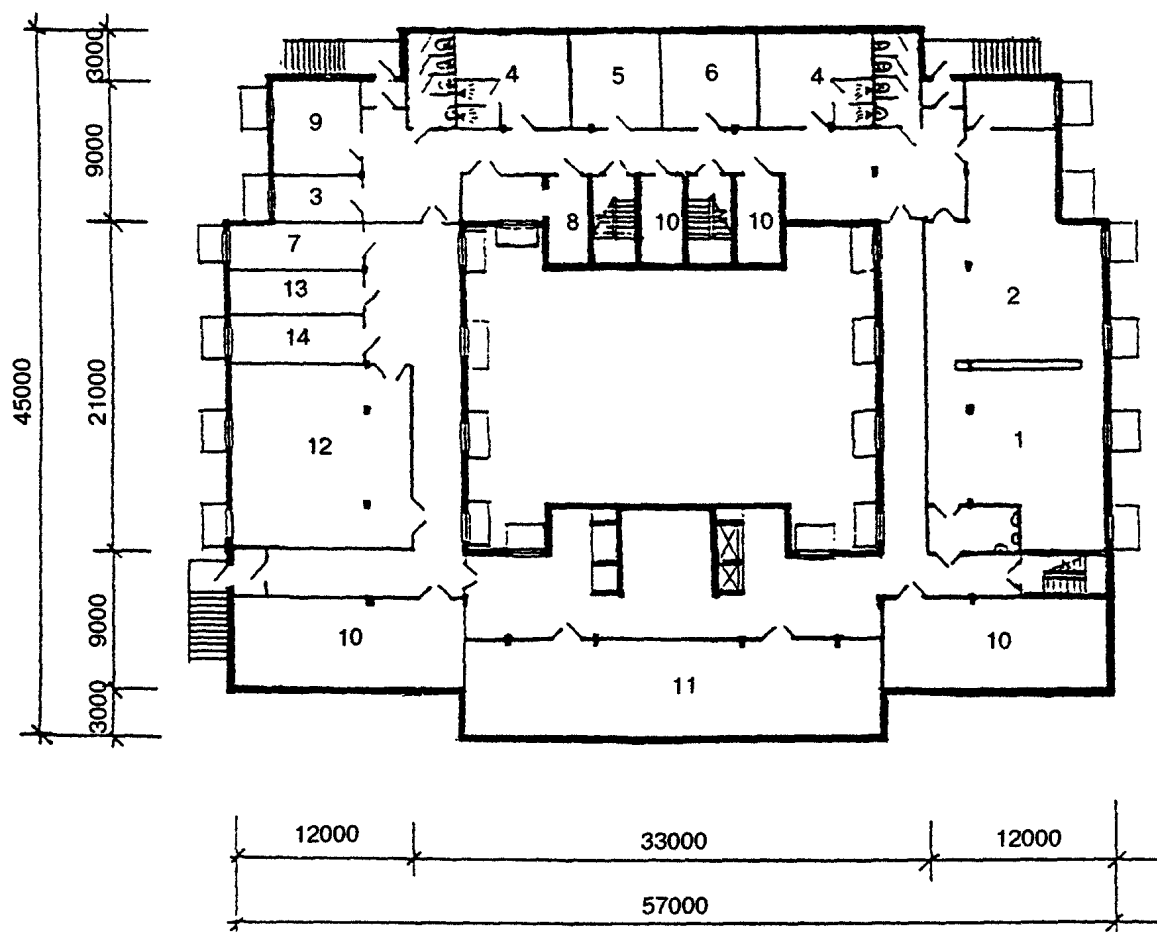
- | | | |
|--|--|-----------------------------|
| 1 — холл | 3 — приемные заместителей
председателя арбитражного
суда | 5 — приемные судей |
| 2 — кабинеты заместителей
председателя арбитражного
суда | 4 — кабинеты судей | 6 — залы судебных заседаний |
| | | 7 — совещательные комнаты |
| | | 8 — кабинеты кодификации |



3-й этаж

- | | | |
|---|---|--|
| 1 — холл | 7 — приемная заместителя председателя арбитражного суда | 16 — помещение отдела информатизации |
| 2 — кабинет председателя арбитражного суда | 8 — кабинеты судей | 17 — помещение секретариата руководства суда |
| 3 — приемная председателя арбитражного суда | 9 — приемные судей | 18 — помещение психологической разгрузки |
| 4 — комната отдыха председателя арбитражного суда | 10 — залы судебных заседаний | 19 — конференц-зал |
| 5 — кабинет помощника (ов) председателя арбитражного суда | 11 — совещательные комнаты | 20 — аппаратная |
| 6 — кабинет заместителя председателя арбитражного суда | 12 — архив | 21 — кабинет администратора |
| | 13 — секретная часть | |
| | 14 — бухгалтерия | |
| | 15 — помещение сектора по вопросам совершенствования и учета законодательства | |

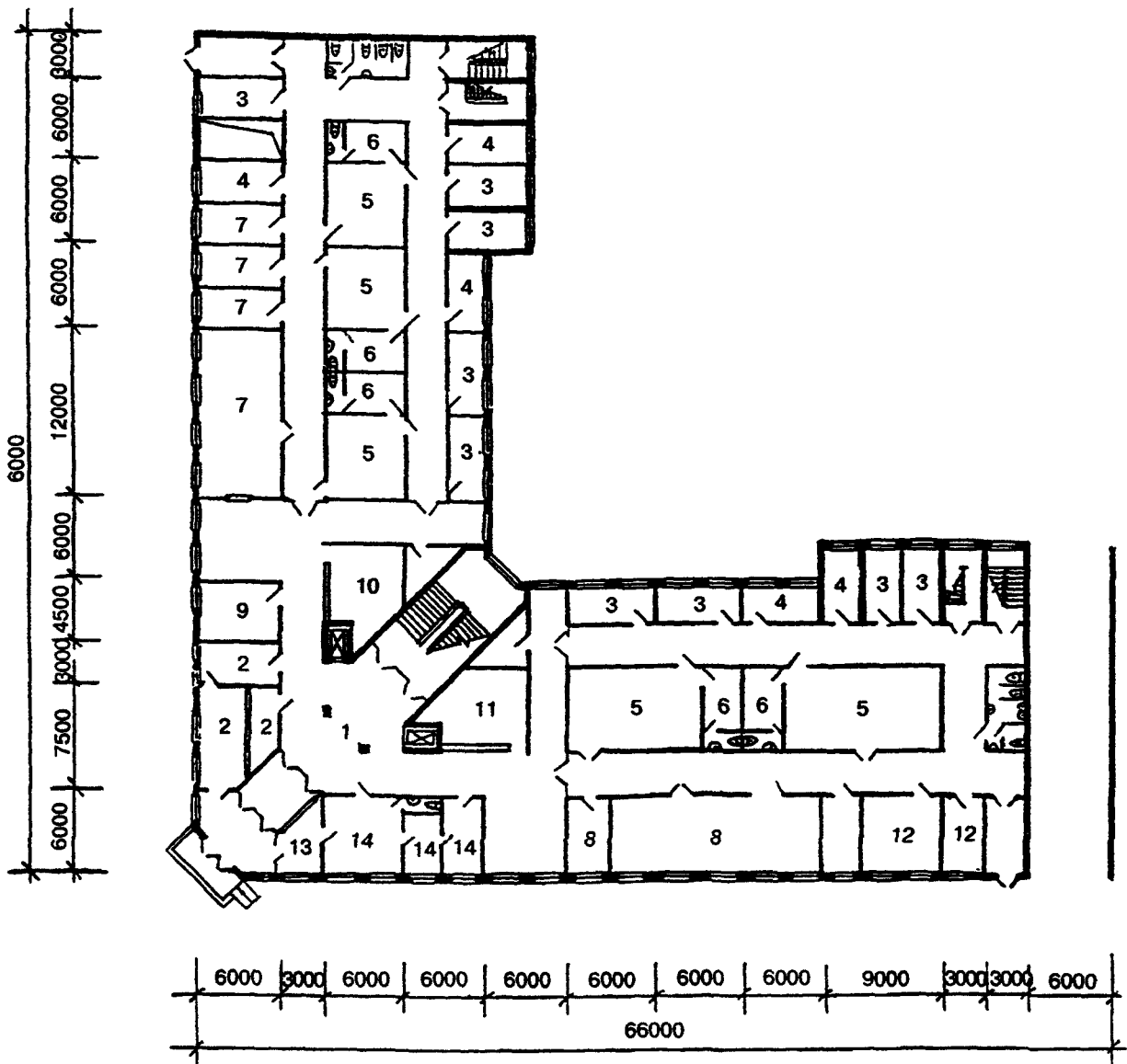
Окончание приложения Д



Подвал

- | | | |
|--|------------------------------------|---------------------|
| 1 — столовая | 5 — слесарная мастерская | 10 — кладовые |
| 2 — производственные и подсобные помещения | 6 — столярная мастерская | 11 — венткамеры |
| 3 — помещение завхоза | 7 — мастерская оргтехники | 12 — техпомещения |
| 4 — гардероб обслуживающего персонала | 8 — электромеханическая мастерская | 13 — электрощитовая |
| | 9 — комната отдыха водителей | 14 — серверная |

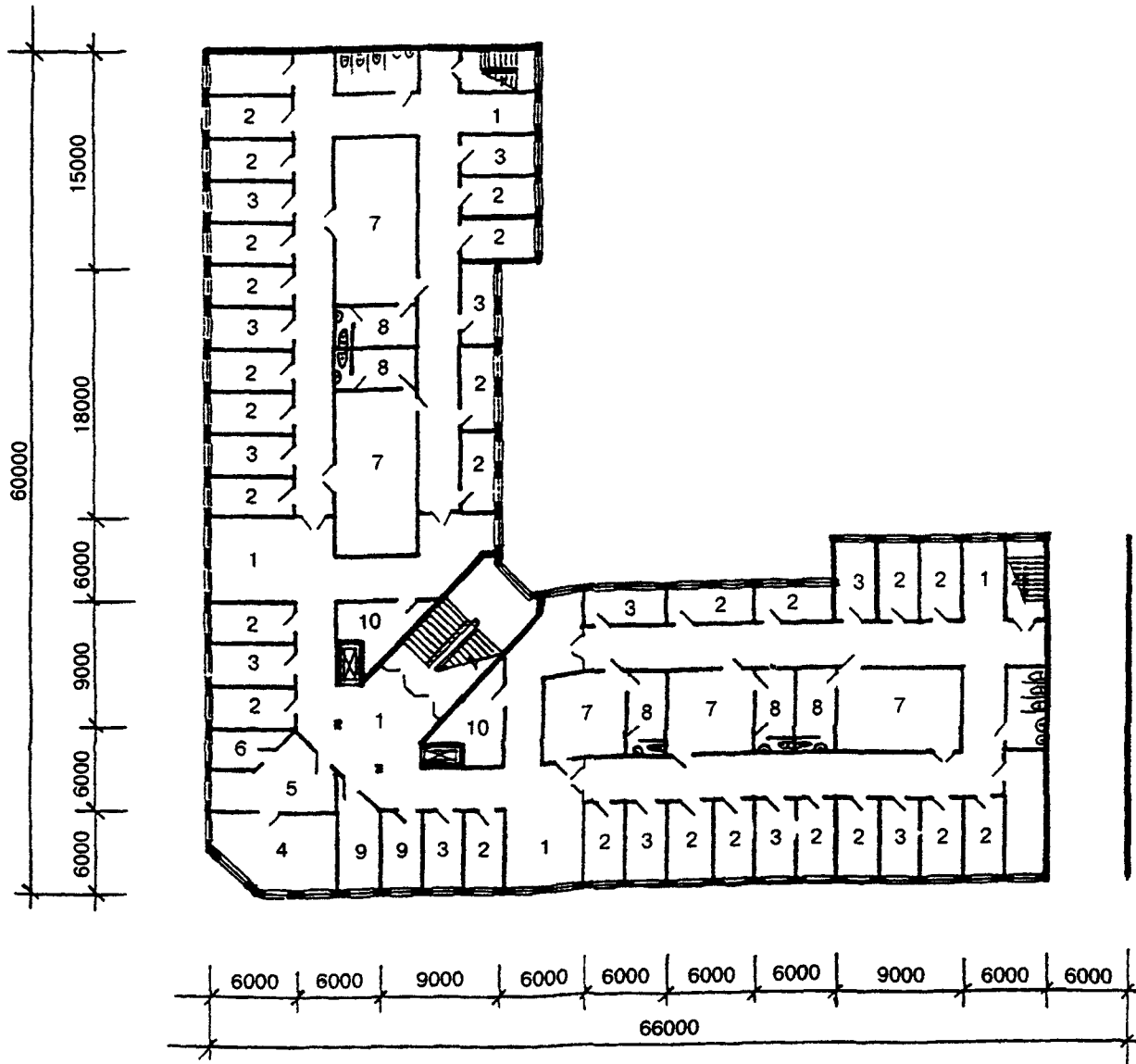
**СХЕМЫ ПЛАНИРОВКИ АРБИТРАЖНОГО СУДА СУБЪЕКТА
РОССИЙСКОЙ ФЕДЕРАЦИИ НА 80 СУДЕЙ**



1-й этаж

- | | | |
|---|--|---------------------------------|
| 1 — вестибюль | 7 — канцелярия | 9 — помещение экспедиции |
| 2 — приемная арбитражного суда и регистратура | 8 — помещение группы автоматизированной подготовки документов. Помещение редакторской группы | 10 — гардероб для служащих |
| 3 — кабинеты судей | | 11 — гардероб для посетителей |
| 4 — приемные судей | | 12 — отдел кадров |
| 5 — залы судебных заседаний | | 13 — контрольно-пропускной пост |
| 6 — совещательные комнаты | | 14 — помещения охраны |

Продолжение приложения Е

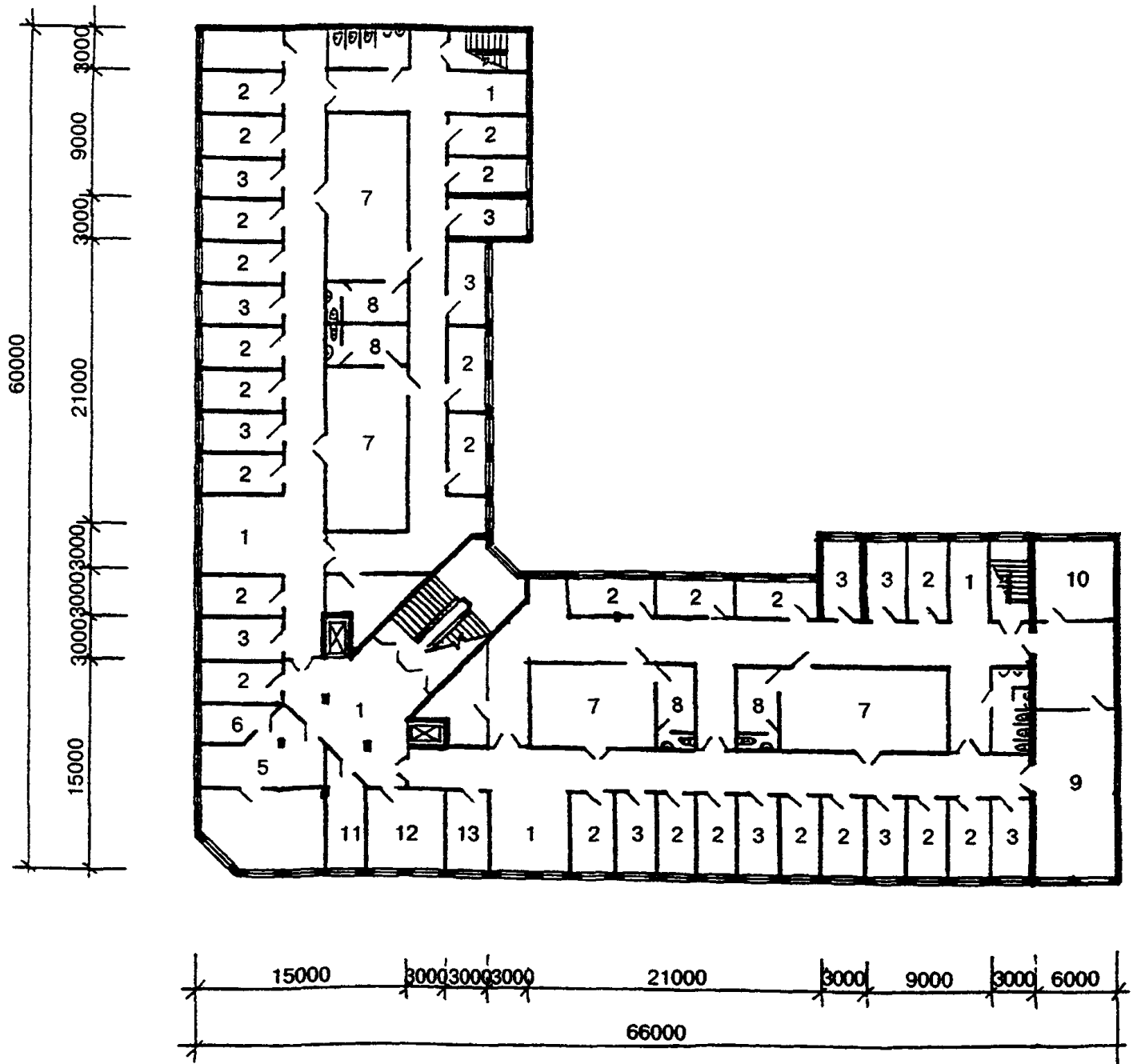


2-й этаж

- 1 — холл
- 2 — кабинеты судей
- 3 — приемные судей
- 4 — кабинет заместителя председателя арбитражного суда

- 5 — приемная заместителя председателя арбитражного суда
- 6 — кабинет помощника заместителя председателя арбитражного суда

- 7 — залы судебных заседаний
- 8 — совещательные комнаты
- 9 — бухгалтерия
- 10 — электрощитовая серверная, коммуникационная



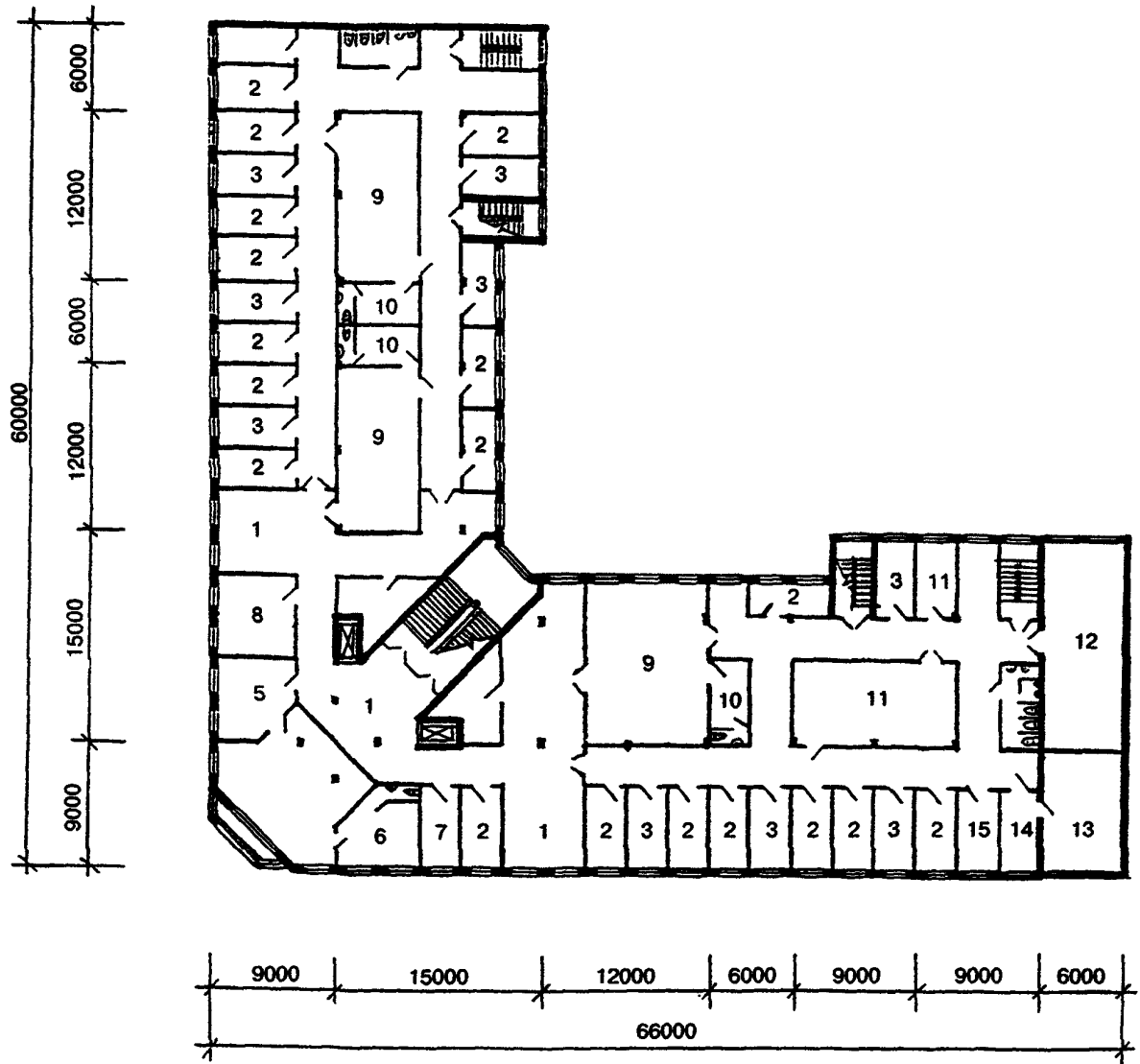
3-й этаж

- 1 — холл
- 2 — кабинеты судей
- 3 — приемные судей
- 4 — кабинет заместителя председателя
- 5 — приемная заместителя председателя арбитражного суда

- 6 — кабинет помощника заместителя председателя арбитражного суда
- 7 — залы судебных заседаний
- 8 — совещательные комнаты
- 9 — помещения отдела информатизации

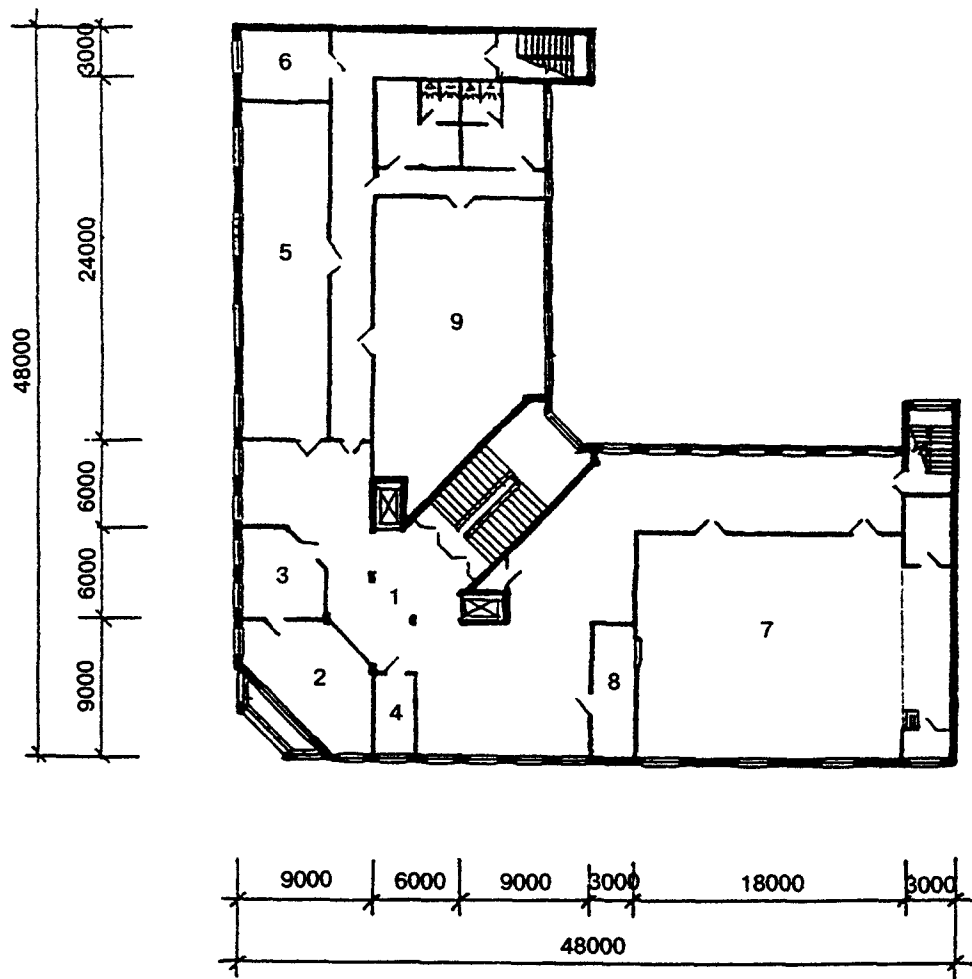
- 10 — помещение группы по международной взаимопомощи
- 11 — кабинет администратора
- 12 — помещение сектора статистического учета
- 13 — помещение сектора учета законодательства

Продолжение приложения Е



4-й этаж

- | | | |
|---|---|---|
| 1 — холл | 7 — кабинет помощника (ов) председателя арбитражного суда | 13 — кабинет заместителя председателя арбитражного суда |
| 2 — кабинеты судей | 8 — помещение секретариата руководства | 14 — приемная заместителя председателя арбитражного суда |
| 3 — приемные судей | 9 — залы судебных заседаний | 15 — кабинет помощника заместителя председателя арбитражного суда |
| 4 — кабинет председателя арбитражного суда | 10 — совещательные комнаты | |
| 5 — приемная председателя арбитражного суда | 11 — кабинет кодификации | |
| 6 — комната отдыха председателя арбитражного суда | 12 — помещение отдела анализа и обобщения судебной практики | |



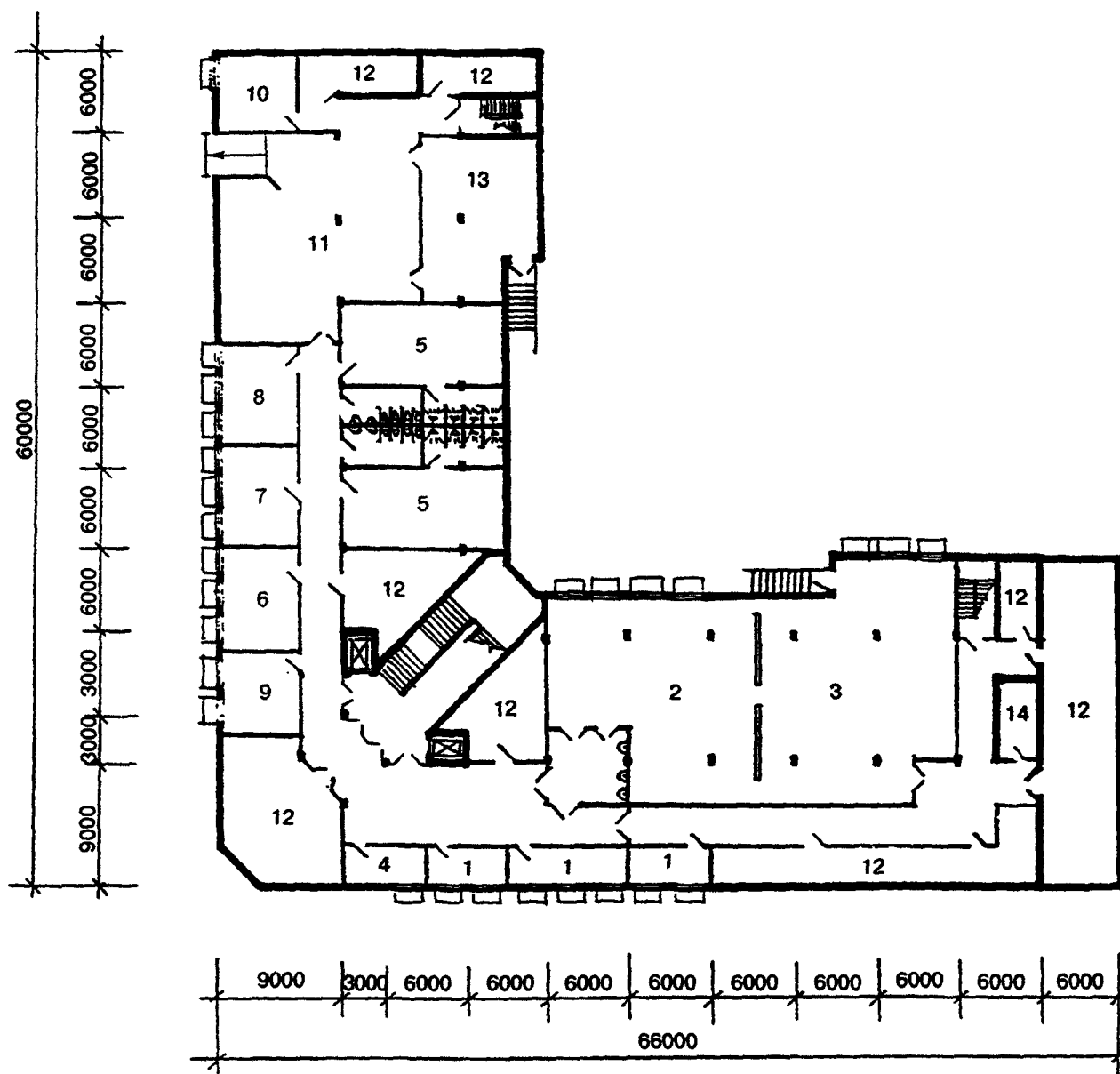
5-й этаж

- 1 — холл
- 2 — кабинет заместителя председателя арбитражного суда
- 3 — приемная заместителя председателя арбитражного суда

- 4 — кабинет помощника заместителя председателя арбитражного суда
- 5 — архив
- 6 — секретная часть

- 7 — конференц-зал
- 8 — аппаратная
- 9 — помещение психологической разгрузки

Окончание приложения Е

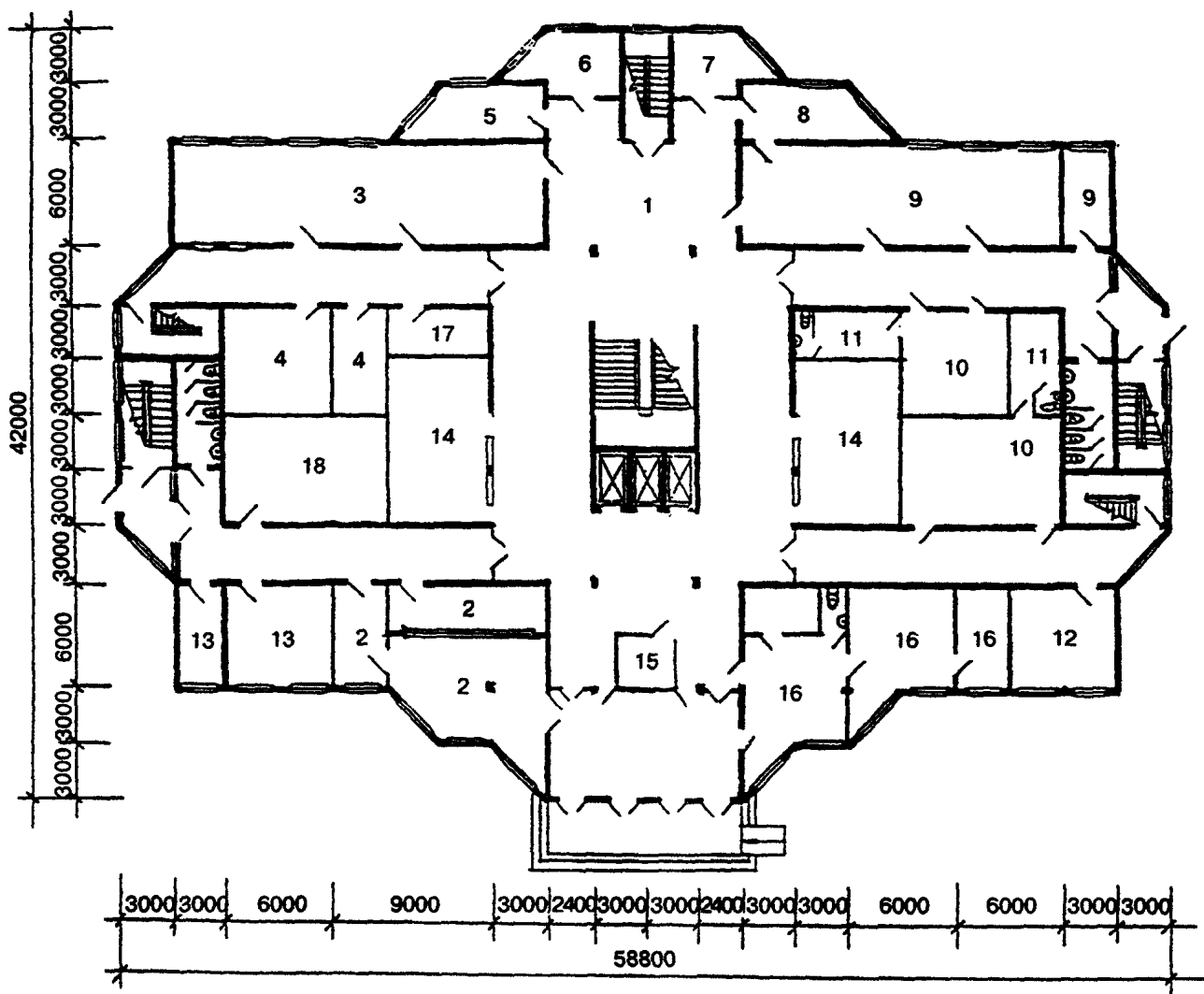


Подвал

- | | | |
|---|---------------------------------------|-------------------------------------|
| 1 — помещения материально-технического отдела | 5 — гардероб обслуживающего персонала | 10 — помещение для отдыха водителей |
| 2 — столовая | 6 — столярная мастерская | 11 — гараж |
| 3 — производственные и подсобные помещения при столовой | 7 — слесарная мастерская | 12 — кладовые |
| 4 — помещение завхоза | 8 — электромеханическая мастерская | 13 — венткамера |
| | 9 — мастерская оргтехники | 14 — технические помещения |

ПРИЛОЖЕНИЕ Ж

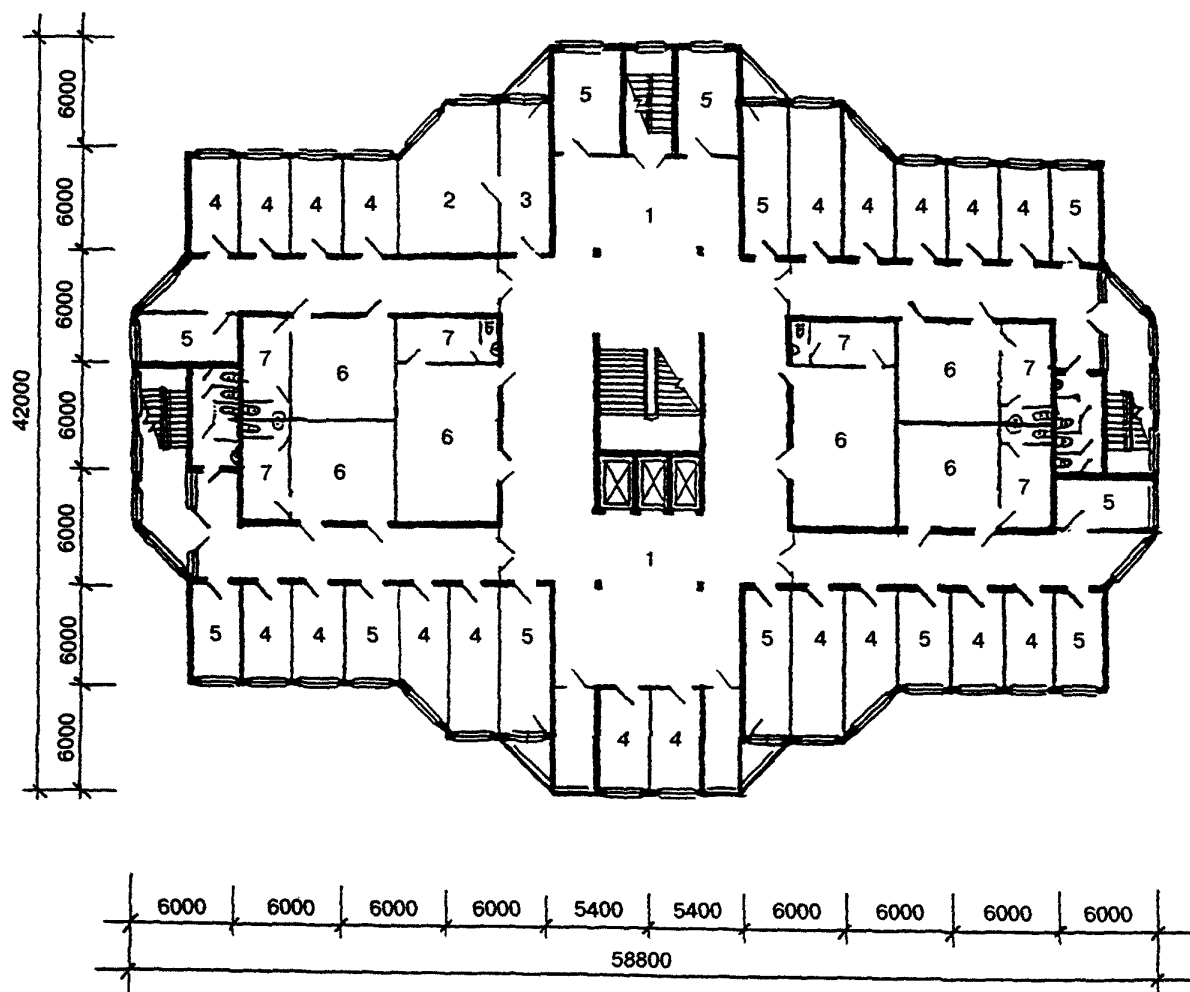
**СХЕМЫ ПЛАНИРОВКИ АРБИТРАЖНОГО СУДА СУБЪЕКТА
РОССИЙСКОЙ ФЕДЕРАЦИИ НА 100 СУДЕЙ**



1-й этаж

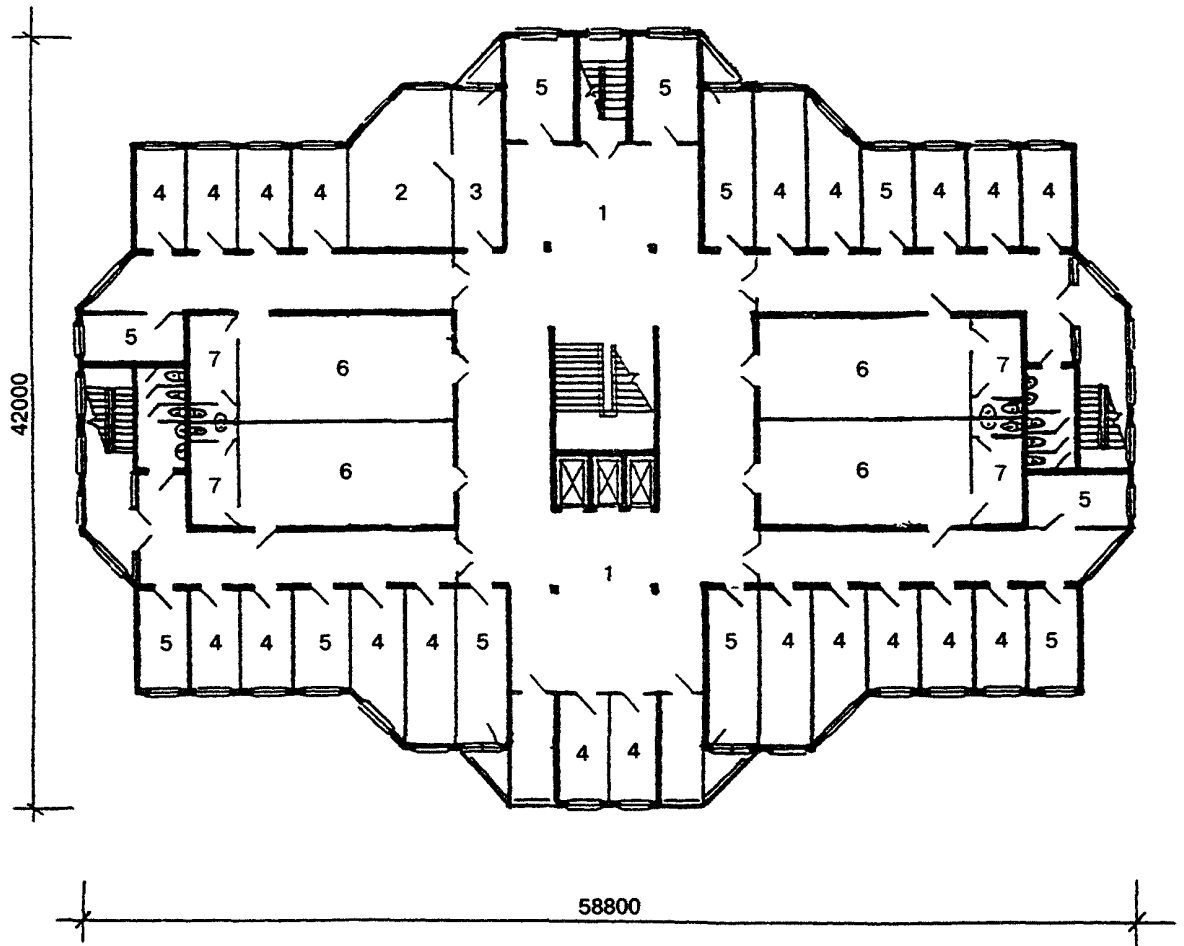
- | | | |
|--|--|--|
| 1 — вестибюль | 8 — помещение копировальной техники | 13 — помещение отдела материально-технического обеспечения и социально-бытового обслуживания |
| 2 — приемная арбитражного суда и регистратура | 9 — помещение группы автоматизированной подготовки документов. Помещение редакторской группы | 14 — гардероб |
| 3 — канцелярия | 10 — залы судебных заседаний | 15 — контрольно-пропускной пост |
| 4 — помещение для ознакомления с делами при канцелярии | 11 — совещательные комнаты | 16 — помещения охраны здания |
| 5 — кабинет начальника отдела | 12 — помещение экспедиции | 17 — электрошитовая |
| 6 — кабинет заместителя начальника отдела | | 18 — серверная, коммуникационная |
| 7 — кабинет начальника канцелярии | | |

Продолжение приложения Ж



2-й этаж

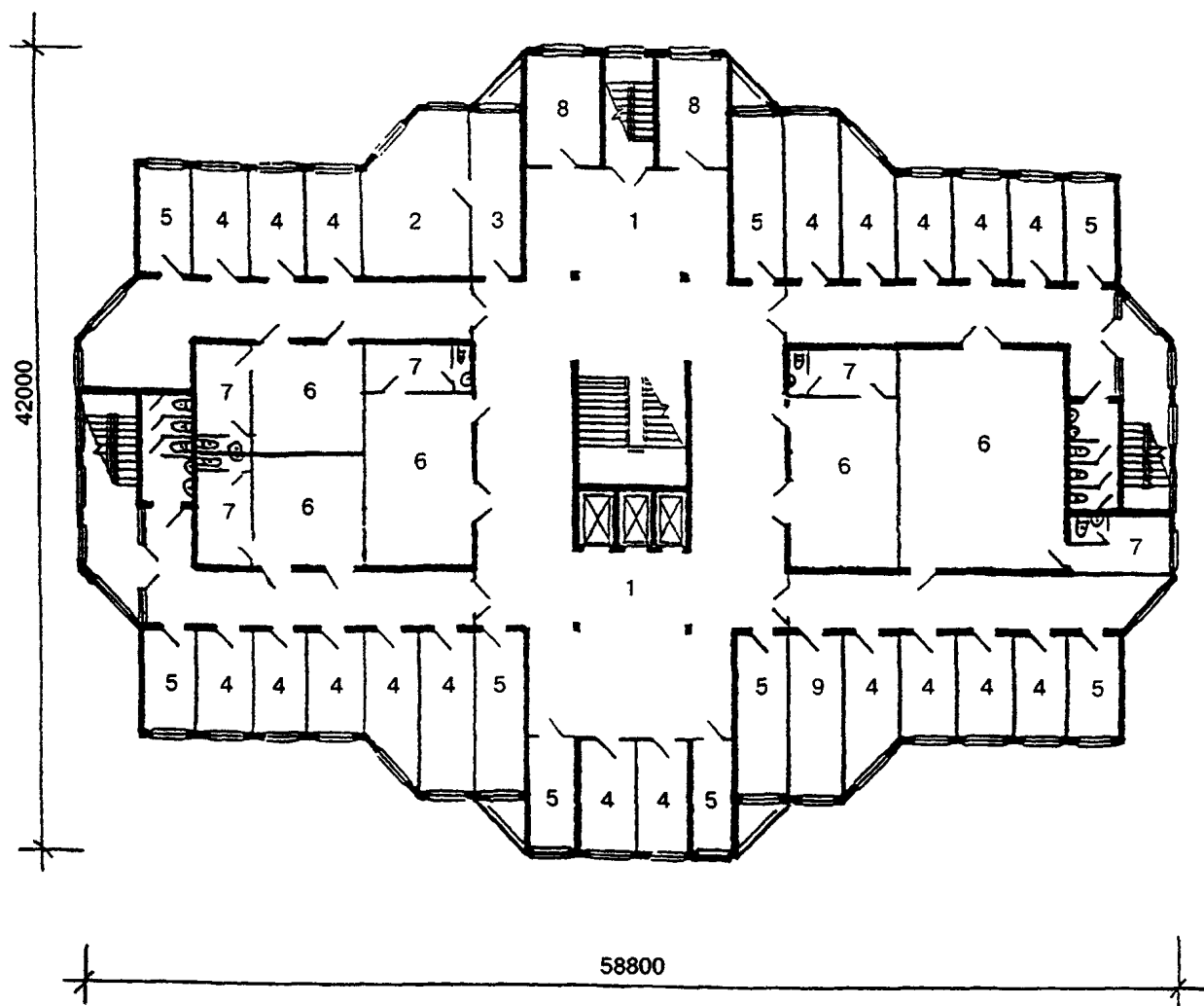
- | | | |
|--|---|-----------------------------|
| 1 — холл | 3 — приемная заместителя председателя арбитражного суда | 5 — приемные судей |
| 2 — кабинет заместителя председателя арбитражного суда | 4 — кабинеты судей | 6 — залы судебных заседаний |
| | | 7 — совещательные комнаты |



3-й этаж

- | | | |
|--|---|-----------------------------|
| 1 — холл | 3 — приемная заместителя председателя арбитражного суда | 5 — приемные судей |
| 2 — кабинет заместителя председателя арбитражного суда | 4 — кабинеты судей | 6 — залы судебных заседаний |
| | | 7 — совещательные комнаты |

Продолжение приложения Ж

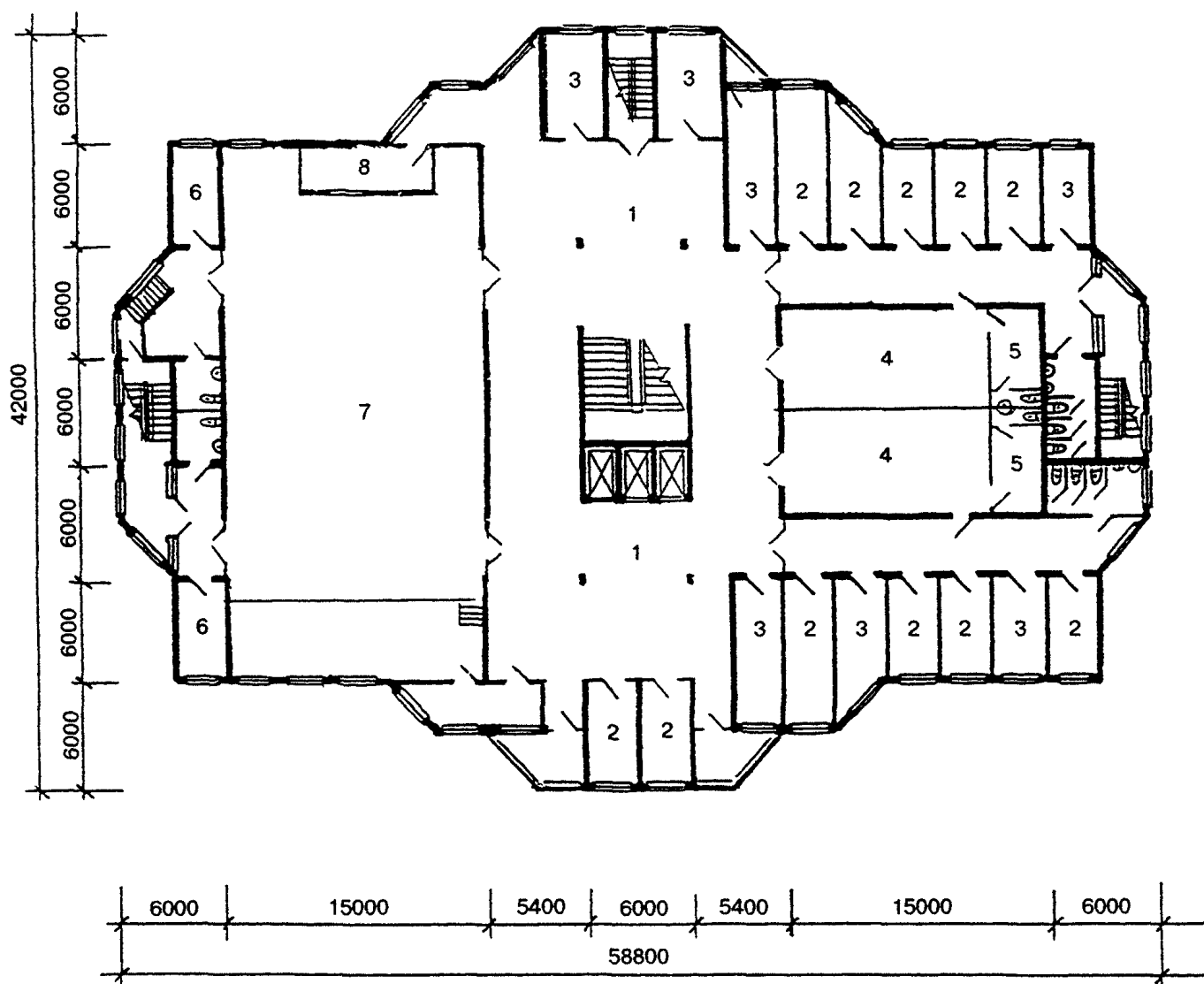


4-й этаж

- 1 — холл
- 2 — кабинет заместителя председателя арбитражного суда
- 3 — приемная заместителя председателя арбитражного суда

- 4 — кабинеты судей
- 5 — приемные судей
- 6 — залы судебных заседаний
- 7 — совещательные комнаты

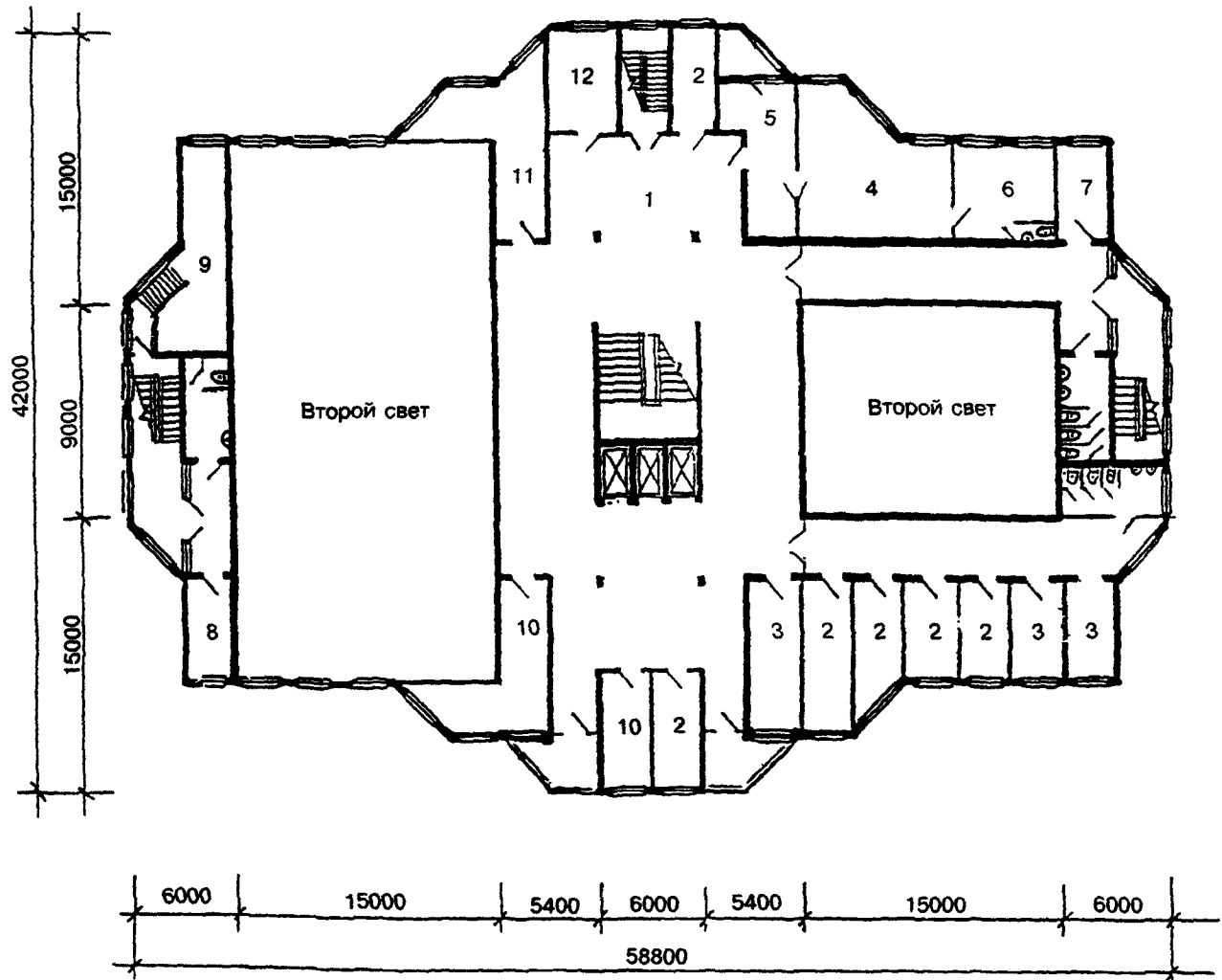
- 8 — помещение отдела анализа и обобщения судебной практики
- 9 — помещение отдела по вопросам совершенствования и учета законодательства



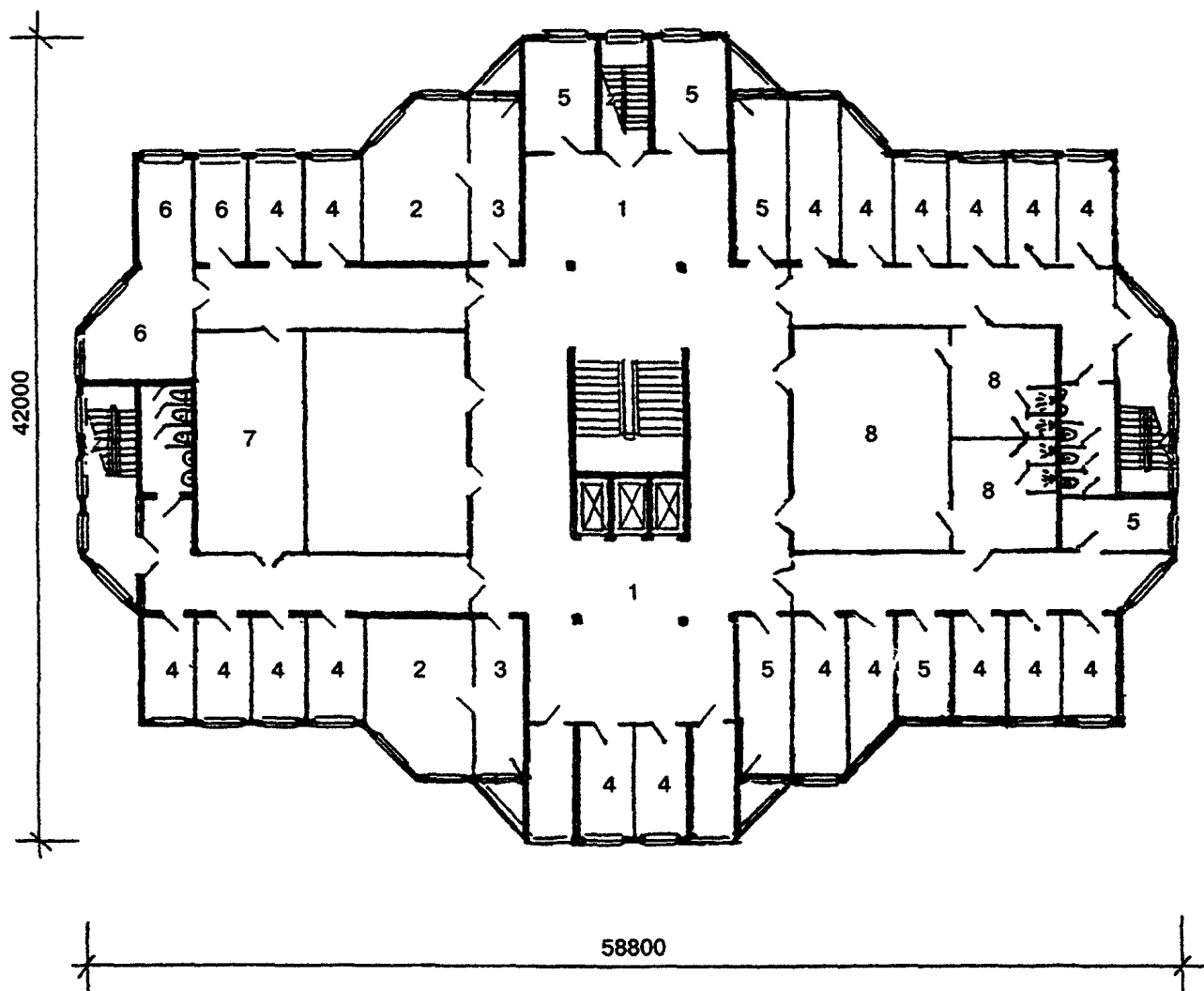
5-й этаж

- | | | |
|--------------------|---|-------------------|
| 1 — холл | 4 — залы судебных заседаний | 7 — конференц-зал |
| 2 — кабинеты судей | 5 — совещательные комнаты | 8 — аппаратная |
| 3 — приемные судей | 6 — помещения сектора статистического учета | |

Продолжение приложения Ж

**6-й этаж**

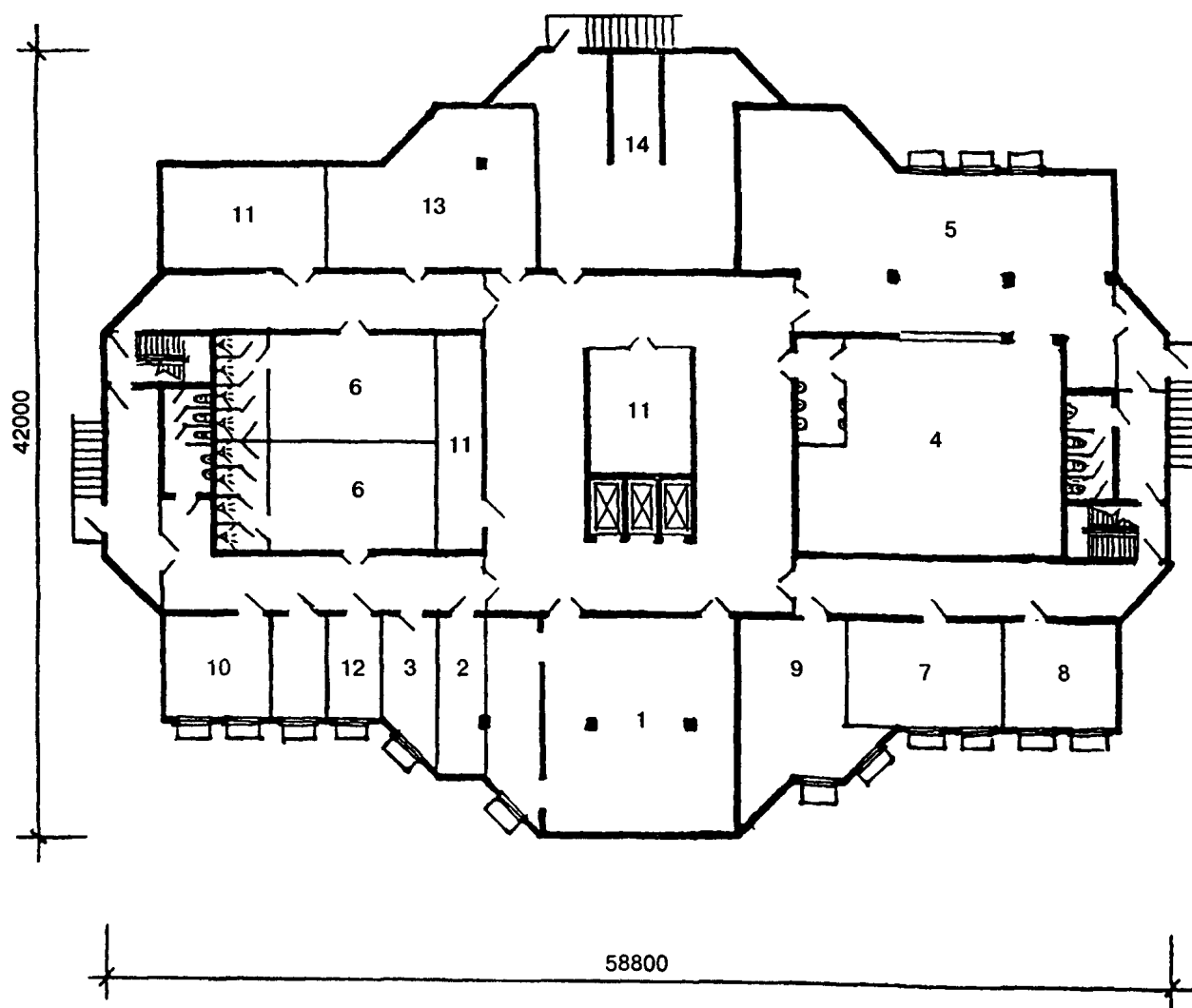
- | | | |
|---|---|---|
| 1 — холл | 6 — комната отдыха председателя арбитражного суда | 9 — помещение отдела кадров |
| 2 — кабинеты судей | 7 — кабинет помощника (ов) председателя арбитражного суда | 10 — помещение сектора по организации международной судебной взаимопомощи |
| 3 — приемные судей | 8 — кабинет начальника отдела кадров | 11 — секретариат руководства |
| 4 — кабинет председателя арбитражного суда | | 12 — кабинет администратора суда |
| 5 — приемная председателя арбитражного суда | | |



7-й этаж

- | | | |
|--|-------------------------------------|--|
| 1 — холл | 4 — кабинеты судей | 8 — помещение психологической разгрузки с залом тренажеров и с раздевальными |
| 2 — кабинеты заместителей председателя арбитражного суда | 5 — приемные судей | |
| 3 — приемная заместителей председателя арбитражного суда | 6 — помещение отдела информатизации | |
| | 7 — кабинет кодификации | |

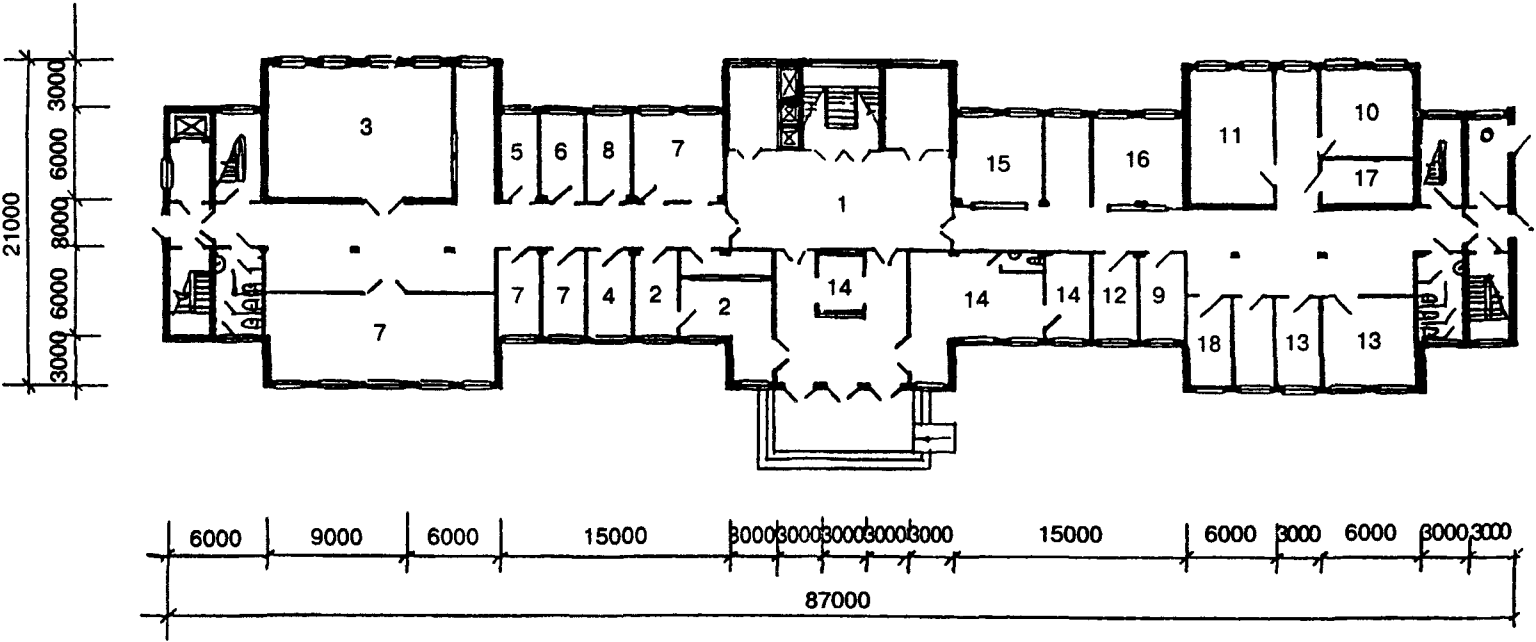
Окончание приложения Ж



Подвал

- | | | |
|---|--|-------------------------------|
| 1 — архив | 6 — гардероб обслуживающего персонала | 10 — комната отдыха водителей |
| 2 — секретная часть | 7 — электромеханическая и слесарная мастерская | 11 — кладовые |
| 3 — помещение зав. архивом | 8 — мастерская оргтехники | 12 — помещение завхоза |
| 4 — столовая | 9 — столярная мастерская | 13 — венткамера |
| 5 — производственные и подсобные помещения при столовой | | 14 — техпомещения |

СХЕМЫ ПЛАНИРОВКИ ФЕДЕРАЛЬНОГО АРБИТРАЖНОГО СУДА ОКРУГА
НА 90 СУДЕЙ

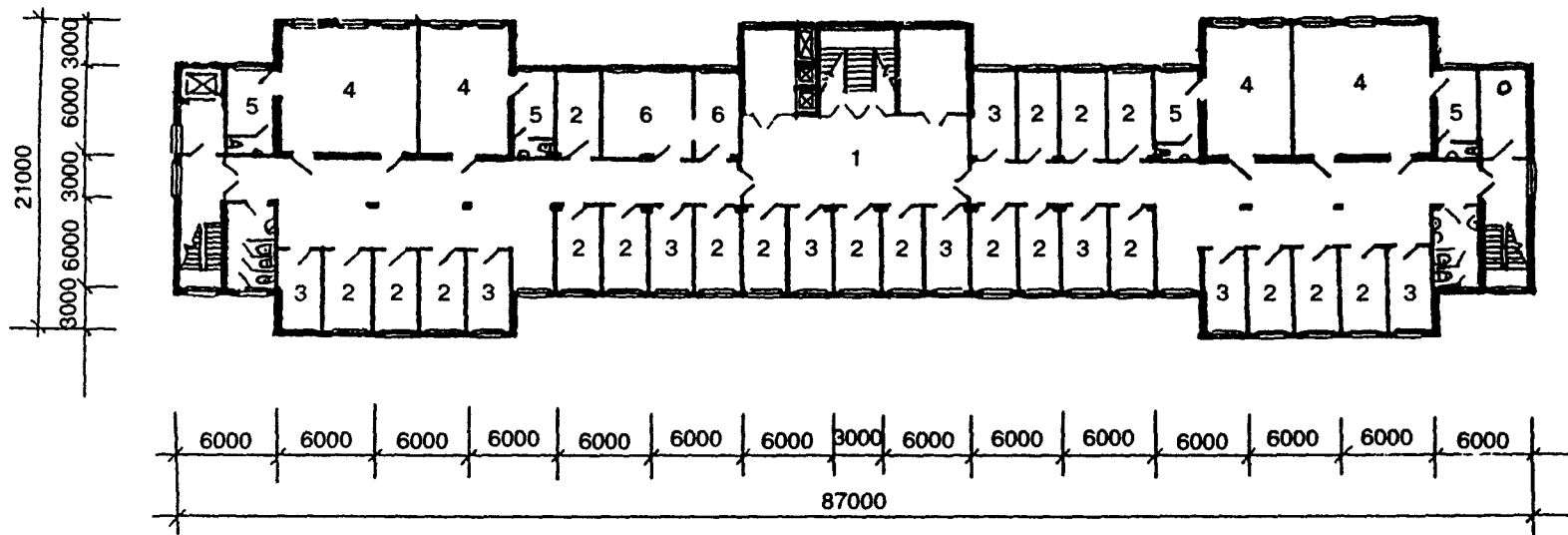


1-й этаж

- 1 — вестибюль
- 2 — приемная арбитражного суда и регистратура
- 3 — канцелярия
- 4 — кабинет начальника канцелярии
- 5 — кабинет заместителя начальника отдела
- 6 — кабинет начальника отдела

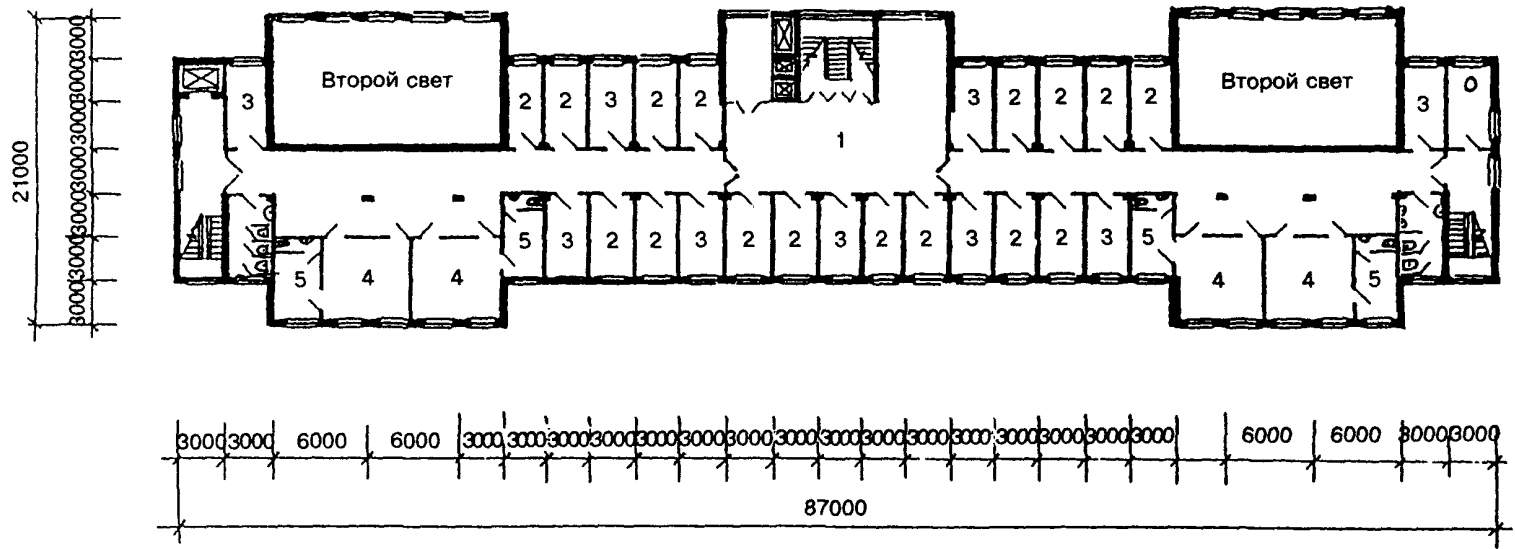
- 7,8 — помещения группы автоматизированной подготовки документов
- 9 — кабинет администратора
- 10 — помещение экспедиции
- 11 — помещение отдела кадров и государственной службы
- 12 — комната сектора статистического учета

- 13 — помещение сектора по вопросу совершенствования и учета законодательства
- 14 — помещение охраны
- 15 — гардероб для посетителей
- 16 — гардероб для служащих
- 17 — серверная, электрощитовая



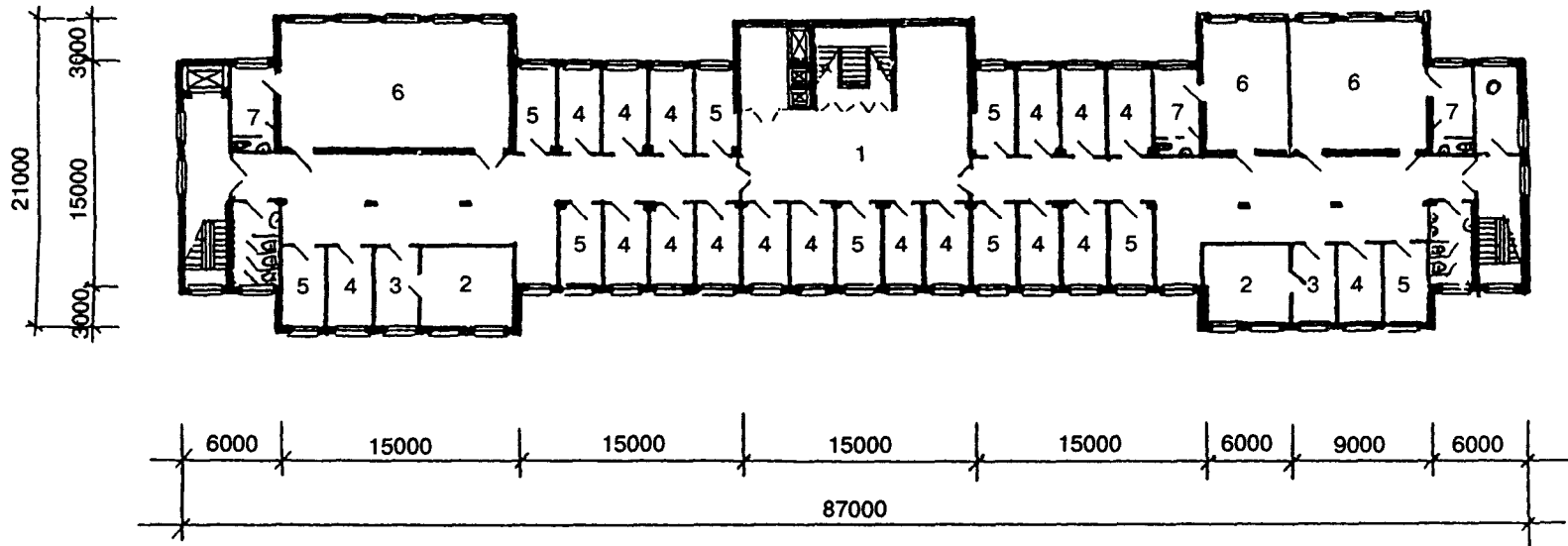
2-й этаж

- | | | |
|--------------------|-----------------------------|---------------------------|
| 1 — холл | 3 — приемные судей | 5 — совещательные комнаты |
| 2 — кабинеты судей | 4 — залы судебных заседаний | 6 — бухгалтерия |



3-й этаж

- | | | |
|--------------------|-----------------------------|---------------------------|
| 1 — холл | 3 — приемные судей | 5 — совещательные комнаты |
| 2 — кабинеты судей | 4 — залы судебных заседаний | |

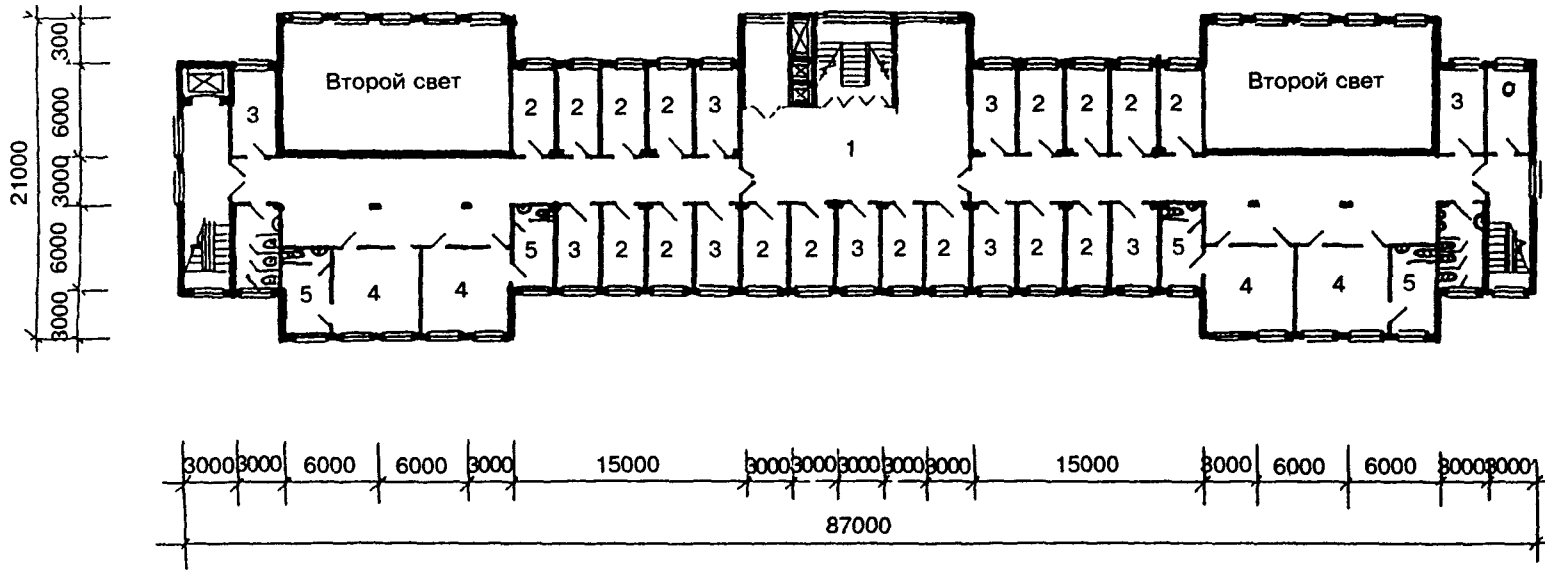


4-й этаж

- 1 — холл
- 2 — кабинеты заместителей председателя арбитражного суда

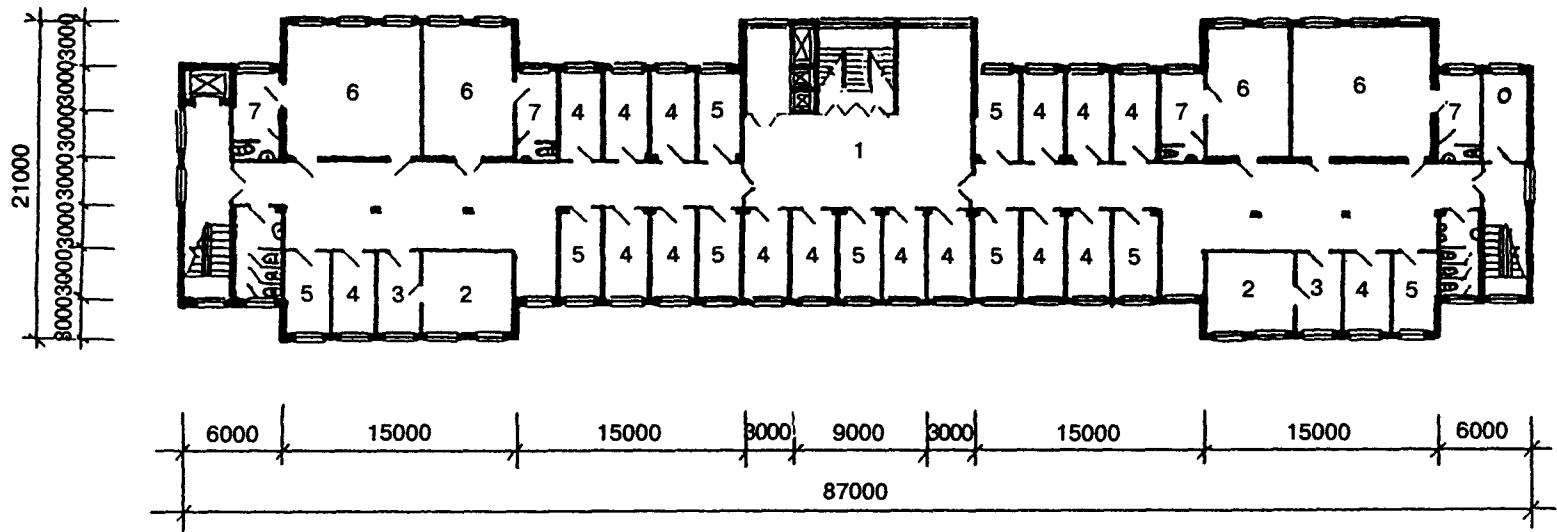
- 3 — приемные заместителей председателя арбитражного суда
- 4 — кабинеты судей

- 5 — приемные судей
- 6 — залы судебных заседаний
- 7 — совещательные комнаты



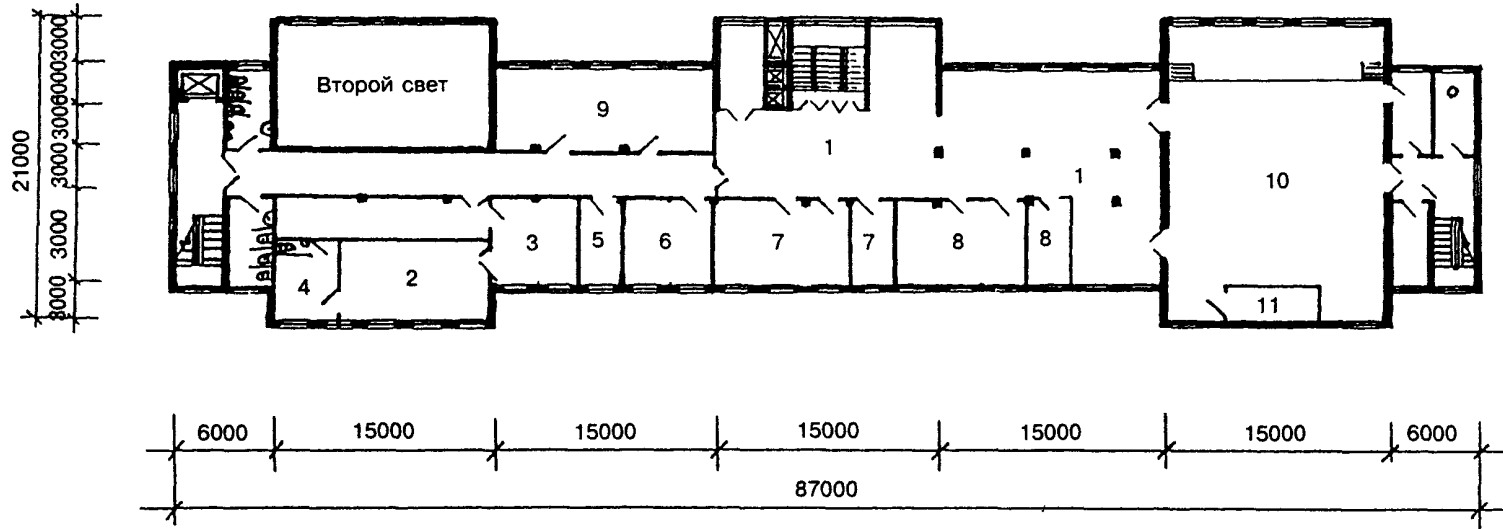
5-й этаж

- | | | |
|--------------------|---------------------------|-----------------------------|
| 1 — холл | 2 — кабинеты судей | 4 — залы судебных заседаний |
| 3 — приемные судей | 5 — совещательные комнаты | |



6-й этаж

- | | | |
|--|--|-----------------------------|
| 1 — холл | 3 — приемные заместителей председателя арбитражного суда | 5 — приемные судей |
| 2 — кабинеты заместителей председателя арбитражного суда | 4 — кабинеты судей | 6 — залы судебных заседаний |
| | | 7 — совещательные комнаты |

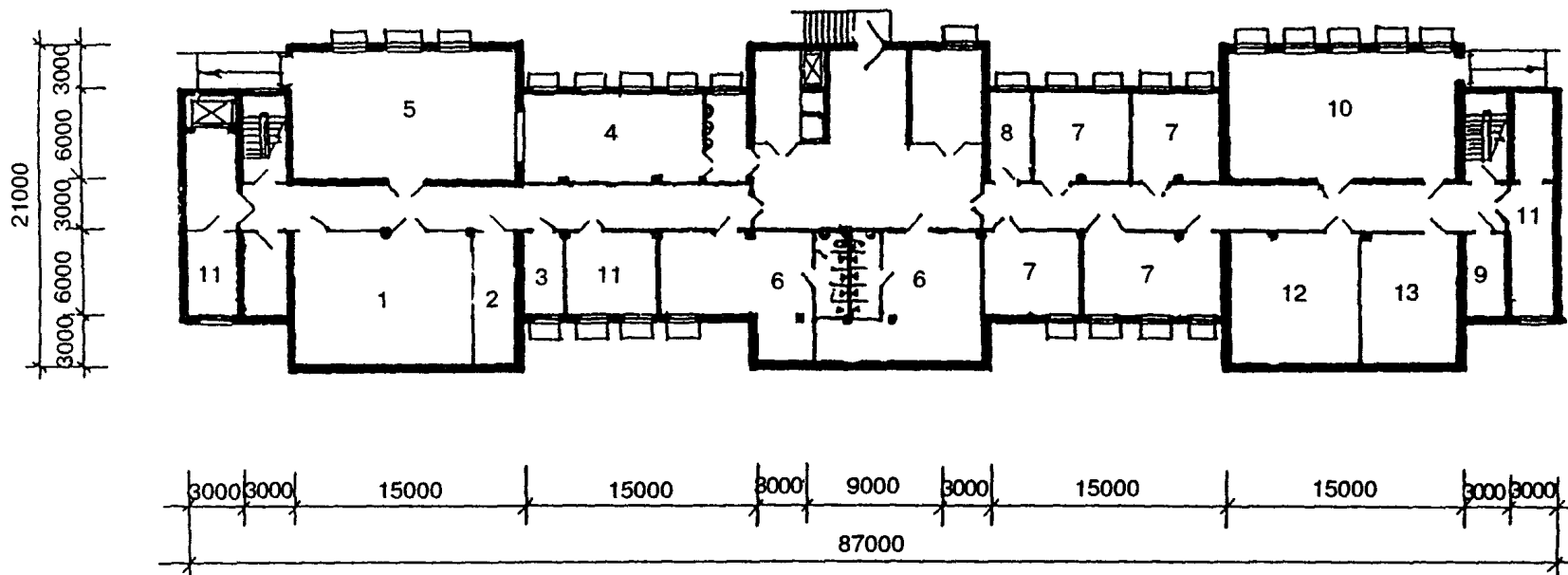


7-й этаж

- 1 — холл
- 2 — кабинет председателя арбитражного суда
- 3 — приемная председателя арбитражного суда
- 4 — комната отдыха председателя арбитражного суда

- 5 — кабинет помощника(ов) председателя арбитражного суда
- 6 — помещение секретариата
- 7 — помещения отдела информатизации
- 8 — помещение отдела анализа и обобщения судебной практики

- 9 — помещение социально-психологической реабилитации
- 10 — конференц-зал
- 11 — аппаратная



Подвал

- | | | |
|---|--|-------------------|
| 1 — архив | 6 — гардероб для обслуживающего персонала суда | 10 — гараж |
| 2 — секретная часть | 7 — помещения мастерских | 11 — кладовые |
| 3 — помещение зав. архивом | 8 — помещение завхоза | 12 — венткамера |
| 4 — столовая | 9 — комната отдыха водителей | 13 — техпомещение |
| 5 — производственные и подсобные помещения при столовой | | |

УДК 727.85:347.3(083.132)

Ключевые слова: объемно-планировочные решения зданий и помещений, требования безопасности зданий, противопожарные требования к зданиям и помещениям, инженерное обеспечение зданий арбитражных судов

Издание официальное
ВЫСШИЙ АРБИТРАЖНЫЙ СУД РОССИЙСКОЙ ФЕДЕРАЦИИ
ГОССТРОЙ РОССИИ

Свод правил по проектированию и строительству

СП 31-109-2003
ЗДАНИЯ АРБИТРАЖНЫХ СУДОВ

Зав. изд. отд. *Л.Ф. Калинина*
Редактор *И.А. Рязанцева*
Технический редактор *Т.М. Борисова*
Корректор *И.А. Рязанцева*
Компьютерная верстка *Т.А. Баранова*

Подписано в печать 04.08.2003. Формат 60x84¹/₈.

Печать офсетная. Усл. печ. л. 6,7.

Тираж 200 экз. Заказ № 2001

Государственное унитарное предприятие —
Центр проектной продукции в строительстве (ГУП ЦПП)

127238, Москва, Дмитровское шоссе, дом 46, корп. 2.

Тел./факс (095) 482-42-65 — приемная;
Тел.: (095) 482-42-94 — отдел заказов;
(095) 482-41-12 — проектный отдел;
(095) 482-42-97 — проектный кабинет.

Шифр подписки 50.3.31

Изменение № 1 СП 31-109-2003 «Здания арбитражных судов»
Утверждено Высшим Арбитражным Судом РФ,
приказ № 46 от 27 июня 2005 г.

В разделе «**Предисловие**» после слов «без разрешения Высшего Арбитражного Суда Российской Федерации» исключить слова «и Госстроя России».

В разделе «**Содержание**»:

в **пункте 8** изменить название подпункта «Лифты» на название «Вертикальный транспорт»;

в **пункте 8**, после подраздела «Электроснабжение и электротехнические устройства» добавить подраздел: «Информационно-телекоммуникационная инфраструктура зданий арбитражного суда»;

в **пункте** «Приложение А» после слов «субъектов РФ,» добавить слова «арбитражных апелляционных судов РФ»;

исключить из раздела следующие приложения:

Приложение Г Схемы планировки арбитражного суда субъекта Российской Федерации на 30 судей;

Приложение Д Схемы планировки арбитражного суда субъекта Российской Федерации на 50 судей;

Приложение Е Схемы планировки арбитражного суда субъекта Российской Федерации на 80 судей;

Приложение Ж Схемы планировки арбитражного суда субъекта Российской Федерации на 100 судей;

Приложение И Схемы планировки федерального арбитражного суда округа на 90 судей.

В разделе «**Введение**»:

в четвертой строке последнего абзаца, после слов «руководитель темы» добавить слова: «акад. АЭР РФ П.Г. Афанасьев (ФГУП КБ им. А.А. Якушева)»;

в восьмой строке последнего абзаца после слов «Г.С. Савчук» добавить слова: «зам. начальника УКС А.Ф. Зудов и зам. начальника УКС Г.Н. Чернявский»;

в окончании последнего абзаца исключить следующие слова: «при участии зам. начальника УКС Г.Н. Чернявского и зам. начальника УКС А.Ф. Зудова (Высший Арбитражный Суд Российской Федерации).»

В разделе **1 «Область применения**»:

после слов «субъектов Российской Федерации» вставить слова «и зданий арбитражных апелляционных судов Российской Федерации».

В разделе **2 «Нормативные ссылки**»:

изменить СНиП 2.04.05-91* на СНиП 41-01-2003;

дополнить СНиП 23-03-2003 «Защита от шума», разместив его после СНиП 21-02-99 «Стоянки автомобилей»;

изменить НПБ 110-99 на НПБ 110-03;

заменить НПБ 104-95 «Проектирование систем оповещения людей о пожаре в зданиях и сооружениях» на НПБ 104-03 «Системы оповещения и управления эвакуацией людей при пожарах в зданиях и сооружениях»;

дополнить список следующими нормативными документами, разместив их после НПБ 110-03 :

НПБ 160-97 «Цвета сигнальные. Знаки пожарной безопасности. Виды, размеры, общие технические требования»;

НПБ 244-97 «Материалы строительные. Декоративно-отделочные и облицовочные материалы. Материалы для покрытия полов. Кровельные, гидроизоляционные и теплоизоляционные материалы. Показатели пожарной опасности»;

РД 78.36.003-2002 «Инженерно-техническая укрепленность. Технические средства охраны. Требования и нормы проектирования по защите объектов от преступных посягательств»;

ВНП 001-01 «Здания территориальных главных управлений, национальных банков и расчетно-кассовых центров Центрального банка Российской Федерации»;

Р 78.36.002-99 «Выбор и применение телевизионных систем видеоконтроля. Рекомендации»;

Р 79.36.005-99 «Выбор и применение систем контроля и управления доступом»;

Р 78.36.007-99 «Выбор и применение средств охранно-пожарной сигнализации и средств технической укрепленности для оборудования объектов. Рекомендации»;

Р 78.38.009-99 «Рекомендации по подключению и эксплуатации комбинированных систем централизованной охраны»;

Р 78.36.014-2003 «Рекомендации по подключению и эксплуатации систем централизованной охраны автотранспортных средств, припаркованных около зданий»;

ППБ 01-03 «Правила пожарной безопасности в Российской Федерации»;

СН 2.2.4/2.1.8.562-96 «Шум на рабочих местах, в помещениях жилых, общественных зданий и на территории жилой застройки»;

СанПиН 2.2.1/2.1.1.1278-03 «Гигиенические требования к естественному, искусственному и совмещенному освещению жилых и общественных зданий»;

СанПиН 2.2.2.1332-03 «Гигиенические требования к организации работы на копировально-множительной технике»;

СанПиН 2.2.2/2.4.1340-03 «Гигиенические требования к персональным электронно-вычислительным машинам и организации работы»;

изъять отмененные документы:

«РД 78.143-92 «Системы и комплексы охранной сигнализации. Элементы технической укрепленности объектов. Нормы проектирования»;

РД 78.147-93 «Единые требования по технической укреплённости и оборудованию сигнализацией охраняемых объектов».

В разделе 3 «Общие положения»:

в пункте 3.2 после слов «на 80 судей, на 100 судей» добавить слова «; и один из трех типов арбитражных апелляционных судов Российской Федерации: на 30 судей, на 50 судей, на 80 судей.».

В разделе 4 «Градостроительные требования»:

в пункте 4.1 после слов «суды округов» добавить слова «и арбитражные апелляционные суды»;

в примечании к пункту 4.2 после слов «судов округов» добавить слова «и арбитражных апелляционных судов»;

пункт 4.8 добавить абзацем следующего содержания, разместив его перед примечанием: «В целях предотвращения террористических актов автостоянка должна быть охраняемой в соответствии с правилами, установленными Р 78.36.014, а площадка для установки мусоросборников», далее идут слова «должна иметь...»;

В разделе 5 «Требования к объемно-планировочному решению»:

в пункте 5.2 после слов «Высота этажа» добавить слова «во вновь сооружаемых зданиях»;

в пункте 5.2, в первом абзаце цифру «50» исправить на цифру «48»;

за первым абзацем разместить абзац: «При использовании под арбитражные суды существующих зданий предпочтение следует отдавать зданиям, в которых высота помещений составляет не менее 2,7 м в чистоте, а при устройстве залов судебных заседаний площадью более 48 м² — не менее 3,0 м в чистоте.».

В разделе 6 «Требования к основным группам помещений»:

пункт 6.1 дополнить словами: «и с учетом схем планировок арбитражных судов на различные составы судей, принятых в проектах-аналогах, разработанных в системе арбитражных судов.» разместив их в конце пункта;

пункт 6.2 дополнить строкой следующего содержания:

«- зал Президиума арбитражного суда;» разместив ее после слов: «арбитражного суда включает»;

в таблице 1 добавить сноску: «* Данные, указанные в прографках, относятся также и к арбитражным апелляционным судам РФ».

Таблицу 1 дополнить первой строкой:

Зал Президиума арбитражного суда	48	68	96	120	108
----------------------------------	----	----	----	-----	-----

пункт 6.6 следует написать в следующей редакции: «Число залов судебных заседаний арбитражного суда принимается по заданию на проектирование. В тех случаях, когда в задании на проектирование число залов не установлено, его следует принимать в соответствии с таблицей 2.»

Таблицу 2 следует изложить в новой редакции:

Т а б л и ц а 2

Площадь зала, м ²	Число мест для публики в зале	Число залов судебных заседаний и число мест для публики				
		Арбитражные суды субъектов Российской Федерации				Федеральный арбитражный суд округа
		на 30 судей*	на 50 судей*	на 80 судей*	на 100 судей	на 90 судей
36	20	8×20	12×20	18×20	25×20	21×20
48	30	2×30	6×30	8×30	8×30	8×30
60	40	1×40	1×40	4×40	4×40	4×40
70	60	1×60	1×60	1×60	2×60	2×60
100	80	—	—	1×80	1×80	1×80
Всего залов		12	20	32	40	36
Всего мест		320	520	960	1100	1020
* Данные, указанные в прографиках, относятся и к арбитражным апелляционным судам РФ.						

в **пункте 6.10** рекомендуется добавить абзац следующего содержания: «При использовании под арбитражные суды существующих зданий с высотой помещений менее 3 м в чистоте уровень пола подзоны суда может быть на 30 см выше уровня пола зала.» и разместить его после первого абзаца;

в **пункте 6.14**, в первом абзаце, исключить следующие слова: «проведения Пленумов арбитражного суда, заседаний судебных коллегий»;

в таблице 3 добавить сноску: «* Данные, указанные в прографиках, относятся также и к арбитражным апелляционным судам РФ».

раздел дополнить новыми пунктами следующего содержания:

«6.32а При планировке и отделке помещений следует учитывать требования СанПин 2.2.2.1332 и СанПиН 2.2.2/2.4.1340.

6.32б Рабочие помещения по условиям труда должны отвечать требованиям СНиП 23-03, СН 2.2.4/2.1.8.562 и СанПиН 2.2.1/2.1.1.1278.»

В разделе 7 «Требования к безопасности здания»:

в **пункте 7.2** РД 78.143 и РД 78.147 заменить на РД 78.36.003, Р 78.36.002, Р 79.36.005, Р 78 38.009;

раздел дополнить новым пунктом следующего содержания, вставив его после пункта 7.9:

«7.9а По заданию на проектирование несущие и ограждающие конструкции первого (первых двух или цокольного и первого) этажа должны быть во взрывобезопасном исполнении.»;

в пункте 7.17 первый абзац дополнить предложением следующего содержания: «Двери электрошитовых, вентиляционных камер, кладовых для хранения горючих материалов и других пожароопасных технических помещений должны иметь предел огнестойкости не менее EI 45.»;

раздел дополнить новым пунктом следующего содержания, вставив его после пункта 7.18:

«7.18а Отделку стен и потолков залов судебных заседаний с числом мест для публики более 50 в зданиях I и II степеней огнестойкости следует предусматривать из негорючих материалов или материалов групп Г1, Г2.»;

раздел дополнить новыми пунктами следующего содержания, разместив их после пункта 7.19:

«7.19а В здании с одновременным пребыванием в нем 500 человек и более должен быть организован пожарный пост. Помещение поста, в том числе совмещенное с постом охраны, должно иметь естественное освещение и размещаться на первом или цокольном этаже, смежно с входом в здание, или иметь эвакуационный выход.»

7.19б В зданиях судов следует предусматривать специальные места для размещения первичных средств пожаротушения, число которых определяется по табл.1 приложения 3 ППБ 01»;

раздел дополнить новыми пунктами следующего содержания, разместив их после пункта 7.24:

«7.25 Здания судов должны быть оборудованы системами оповещения согласно НПБ 104. Уровень звука должен обеспечивать слышимость текста оповещения в наиболее удаленных точках помещений здания. Сигналы оповещения должны отличаться от сигналов другого назначения.

7.26 На путях эвакуации следует устанавливать знаки пожарной безопасности в соответствии с НПБ 160.

7.27 Если здание, приспособляемое для размещения в нем арбитражного суда, по каким-либо параметрам не удовлетворяет требованиям пожарной безопасности, установленным в данном СП, СНиП 31-05, СНиП 21-01, а также в других нормативных документах по пожарной безопасности, то следует проводить расчет пожарного риска по методике ГПС МЧС России «Оценка пожарного риска общественных зданий».

Оценку пожарного риска проводят на основе расчета воздействия на людей поражающих факторов пожара и принятых мер по снижению частоты их возникновения и последствий».

В разделе 8 «Требования к инженерному обеспечению зданий арбитражных судов»:

подзаголовков «Лифты» заменить на «Вертикальный транспорт»;

раздел дополнить новым пунктом следующего содержания: **«8.5а** На перепадах отметок пола вестибюля, аванвестибюля, а также при размещении гардероба в цокольном этаже для удобства передвижения маломобильных посетителей следует устанавливать лестничные подъемники. При их установке не должна сокращаться расчетная для эвакуации людей ширина лестничных маршей в местах перепада отметок пола.»;

пункт 8.10 дополнить абзацем следующего содержания: «Также в зданиях арбитражных судов должна быть предусмотрена система диспетчерского контроля и управления инженерным оборудованием и системами, обеспечивающая мониторинг состояния, управление и отказоустойчивую эксплуатацию инженерных систем.»

в разделе выделить новый подраздел «Информационно-телекоммуникационная инфраструктура зданий арбитражного суда»;

пункт 8.23 записать в новой редакции: «Персональные компьютеры и другую вычислительную технику, размещаемую в здании арбитражного суда, следует объединять в локальную вычислительную сеть (ЛВС). ЛВС должна содержать структурированную кабельную систему и телекоммуникационную сеть (в составе информационной вычислительной системы, программного обеспечения и серверов).

В состав информационно-телекоммуникационной инфраструктуры должны быть также включены системы голосовой (телефонной) связи и видеоконференцсвязи.

Для серверной должно быть выделено отдельное помещение общей площадью не менее 18 м². Допускается совмещение помещений серверной и главного телекоммуникационного центра здания.

В многоэтажных зданиях должны быть предусмотрены помещения для этажных телекоммуникационных центров площадью не менее 8 м². Число помещений определяется из расчета 1 помещение на 2—3 этажа. При длине коммуникационных кабельных трасс более 90 м должны быть предусмотрены дополнительные телекоммуникационные помещения.

Помещение серверной должно быть оборудовано системой кондиционирования, бесперебойного электроснабжения, а также другими инженерными системами в соответствии с требованиями нормативных документов. В помещении серверной должно быть разграничение доступа сотрудников суда.»

Изменить заголовок **Приложения А** следующим образом: «Перечень федеральных арбитражных судов округов, арбитражных судов субъектов Российской Федерации, арбитражных апелляционных судов Российской Федерации и их месторасположение»;

дополнить таблицу приложения А списком арбитражных апелляционных судов РФ, разместив его после списка «Арбитражные суды субъектов Российской Федерации»:

Арбитражные апелляционные суды Российской Федерации

Название апелляционного суда и зона его деятельности	Месторасположение
Первый Арбитражный апелляционный суд (Владимирская область, Республика Марий Эл, Республика Мордовия, Нижегородская область, Чувашская Республика — Чувашия)	г. Владимир

Название апелляционного суда и зона его деятельности	Месторасположение
Второй Арбитражный апелляционный суд (Ивановская область, Кировская область, Республика Коми, Костромская область, Ярославская область)	г. Киров
Третий Арбитражный апелляционный суд (Красноярский край, Республика Тыва, Республика Хакасия)	г. Красноярск
Четвертый Арбитражный апелляционный суд (Республика Бурятия, Иркутская область, Республика Саха (Якутия), Читинская область)	г. Чита
Пятый Арбитражный апелляционный суд (Камчатская область, Приморский край, Сахалинская область)	г. Владивосток
Шестой Арбитражный апелляционный суд (Амурская область, Еврейская автономная область, Магаданская область, Хабаровский край, Чукотский автономный округ)	г. Хабаровск
Седьмой Арбитражный апелляционный суд (Республика Алтай, Алтайский край, Кемеровская область, Новосибирская область, Томская область)	г. Томск
Восьмой Арбитражный апелляционный суд (Омская область, Тюменская область, Ханты-Мансийский автономный округ, Ямало-Ненецкий автономный округ)	г. Омск
Девятый Арбитражный апелляционный суд (г. Москва)	г. Москва
Десятый Арбитражный апелляционный суд (Московская область)	г. Москва
Одиннадцатый Арбитражный апелляционный суд (Пензенская область, Самарская область, Республика Татарстан, Ульяновская область)	г. Самара
Двенадцатый Арбитражный апелляционный суд (Астраханская область, Волгоградская область, Саратовская область)	г. Саратов
Тринадцатый Арбитражный апелляционный суд (Калининградская область, Республика Карелия, Мурманская область, г. Санкт-Петербург и Ленинградская область)	г. Санкт-Петербург
Четырнадцатый Арбитражный апелляционный суд (Архангельская область, Вологодская область, Новгородская область, Псковская область, Тверская область)	г. Вологда
Пятнадцатый Арбитражный апелляционный суд (Республика Адыгея, Краснодарский край, Ростовская область)	г. Ростов-на-Дону
Шестнадцатый Арбитражный апелляционный суд (Республика Дагестан, Республика Ингушетия, Кабардино-Балкарская Республика, Республика Калмыкия, Карачаево-Черкесская Республика, Республика Северная Осетия-Алания, Ставропольский край, Чеченская Республика)	г. Пятигорск

Название апелляционного суда и зона его деятельности	Месторасположение
Семнадцатый Арбитражный апелляционный суд (Коми-Пермяцкий автономный округ, Пермская область, Свердловская область, Удмуртская Республика)	г. Пермь
Восемнадцатый Арбитражный апелляционный суд (Республика Башкортостан, Курганская область, Оренбургская область, Челябинская область)	г. Челябинск
Девятнадцатый Арбитражный апелляционный суд (Белгородская область, Воронежская область, Курская область, Липецкая область, Орловская область, Тамбовская область)	г. Воронеж
Двадцатый Арбитражный апелляционный суд (Брянская область, Калужская область, Рязанская область, Смоленская область, Тульская область)	г. Тула

Таблицы приложений Б и В дополнить сноской: «* Данные, указанные в прогرافках, относятся также и к арбитражным апелляционным судам РФ.»
раздел 1 «Помещения руководства суда» дополнить первой строкой:

Зал Президиума арбитражного суда	48	68	96	120	108
----------------------------------	----	----	----	-----	-----

в разделе 2 «Залы судебных заседаний» в первой строке изменить число залов арбитражных судов следующим образом:

Залы судебных заседаний	8×36	12×36	18×36	25×36	21×36
	2×48	6×48	8×48	8×48	8×48
	1×60	1×60	4×60	4×60	4×60
	1×70	1×70	1×70	2×70	2×70
	514	850	1×100	1×100	1×100
			1442	1764	1620

Исключить из Свода правил СП 31-109-2003 следующие приложения:

Приложение Г Схемы планировки арбитражного суда субъекта Российской Федерации на 30 судей;

Приложение Д Схемы планировки арбитражного суда субъекта Российской Федерации на 50 судей;

Приложение Е Схемы планировки арбитражного суда субъекта Российской Федерации на 80 судей;

Приложение Ж Схемы планировки арбитражного суда субъекта Российской Федерации на 100 судей;

Приложение И Схемы планировки федерального арбитражного суда округа на 90 судей.