

ГОСУДАРСТВЕННЫЙ КОМИТЕТ СССР  
ПО ДЕЛАМ СТРОИТЕЛЬСТВА

ГОССТРОЙ СССР

СНиП  
IV-14-84

СТРОИТЕЛЬНЫЕ  
НОРМЫ И ПРАВИЛА

Часть IV

СМЕТНЫЕ НОРМЫ И ПРАВИЛА

Глава 14

Правила разработки  
и применения укрупнённых  
сметных норм и расценок

Приложение

Сборники укрупненных сметных норм  
Здания и сооружения транспорта

СБОРНИК №10-1

Станционные здания железных дорог  
промышленных предприятий



Москва 1985

ГОСУДАРСТВЕННЫЙ КОМИТЕТ СССР  
ПО ДЕЛАМ СТРОИТЕЛЬСТВА  
(ГОССТРОЙ СССР)

СНиП IV-14-84	СТРОИТЕЛЬНЫЕ НОРМЫ И ПРАВИЛА
Часть IV	СМЕТНЫЕ НОРМЫ И ПРАВИЛА
Глава 14	Правила разработки и применения укрупненных сметных норм и расценок
Приложение	Сборники укрупненных сметных норм Здания и сооружения транспорта Сборник № 10-1 Станционные здания железных дорог промышленных предприятий  <i>Утвержден постановлением Государственного комитета СССР по делам строительства от 30 декабря 1983 г. № 342</i>



**СНИП IV-14-84.** Приложение. Сборники укрупненных сметных норм. Здания и сооружения транспорта. Сб. № 10-1. Станционные здания железных дорог промышленных предприятий /Госстрой СССР. — М.: Стройиздат, 1985. — 72 с.

Разработан Промтрансниипроект Госстроя СССР под методическим руководством НИИЭС Госстроя СССР и рассмотрен Отделом сметных норм и ценообразования в строительстве Госстроя СССР.

Редакторы — инженеры *А. Д. Бобров, И. А. Олоновский, Г. В. Дроздова* (Госстрой СССР), канд. эконом. наук *А. А. Солин* (НИИЭС Госстроя СССР), инж. *В. П. Юденич* (Промтрансниипроект Госстроя СССР).

<b>Государственный комитет СССР по делам строительства (Госстрой СССР)</b>	<b>Строительные нормы и правила</b>	<b>СНиП IV-14-84</b>
	<b>Сборники укрупненных сметных норм Здания и сооружения транспорта Сборник № 10-1 Станционные здания железных дорог промышленных предприятий</b>	<b>—</b>

### ОБЩАЯ ЧАСТЬ

1. Укрупненные сметные нормы настоящего Сборника предназначены для составления локальных смет и сметных расчетов при определении сметной стоимости строительства зданий и сооружений железных дорог промышленных предприятий на стадии проекта, рабочего проекта и рабочей документации.

Нормы составлены в ценах, введенных в действие с 1 января 1984 г. и применяются при разработке проектно-сметной документации на строительство объектов, осуществляемое в районах применения единых районных единичных расценок, за исключением районов Крайнего Севера и местностей, приравненных к ним.

2. Нормами предусмотрено выполнение полного комплекса работ по возведению зданий и сооружений, в том числе: общестроительных, санитарно-технических и специально-строительных, внутреннего электроосвещения, монтажа технологического и электросилового оборудования, КИП и автоматики, слаботочных устройств и других сопутствующих работ.

<b>Внесен Отделом сметных норм и ценообразования в строительстве Госстроя СССР</b>	<b>Утвержден постановлением Государственного комитета СССР по делам строительства от 30 декабря 1983 г. № 342</b>	<b>Срок введения в действие 1 мая 1984 г.</b>
--	---	---

Учтены также затраты на гидравлическое испытание систем газоснабжения, отопления и водоснабжения, пуск и регулировку систем вентиляции.

3. В таблицах норм приводятся показатели по следующим видам затрат:

#### А. ПОСТОЯННЫЕ ЗАТРАТЫ В РУБЛЯХ

В их состав включены затраты на заработную плату, эксплуатацию строительных машин; стоимость привозных материалов и изделий, включая стоимость накладных и закладных деталей для марочных и немарочных железобетонных изделий; коэффициенты к стоимости арматуры и закладных деталей по нетиповым железобетонным изделиям, а также поправки, учитывающие объем изделий; затраты на антикоррозионную защиту накладных и закладных деталей.

Прямые затраты по территориальным районам и подрайонам установлены без учета районных и других коэффициентов к заработной плате.

В показателях постоянных затрат, приведенных в виде дроби для I территориального района, над чертой указывается их общая сумма, под чертой — основная заработная плата и заработная плата рабочих, занятых обслуживанием машин (общая заработная плата), исчисленная при районном коэффициенте, равном 1.

В графе «в том числе эксплуатация машин» приведена над чертой стоимость эксплуатации машин, а под чертой — заработная плата рабочих, занятых обслуживанием машин.

Указанные данные используются при корректировке постоянных затрат с учетом дополнительных расходов на заработную плату рабочих, вызываемых применением районных и других коэффициентов к заработной плате. В этих случаях сумма постоянных затрат, указанная в таблицах, изменяется на величину, исчисленную умножением суммы заработной платы, приведенной в знаменателе показателей постоянных затрат I территориального района, на коэффициент, установленный для данной стройки.

Для определения сметной стоимости монтажных работ санитарно-технического оборудования, включаемого в объем строительно-монтажных работ, в таблицах постоянных затрат выделены данные об основной заработной плате.

**Б РАСХОД МЕСТНЫХ СТРОИТЕЛЬНЫХ МАТЕРИАЛОВ,  
ИЗДЕЛИЙ И КОНСТРУКЦИЙ  
В НАТУРАЛЬНОМ ВЫРАЖЕНИИ**

В показателях, приведенных в виде дроби, над чертой приведен расход по сокращенной номенклатуре, предназначенной для определения сметной стоимости, а под чертой — суммарный (неприведенный) расход, являющийся справочным.

Стоимость местных материалов, изделий и конструкций определяется по сметным ценам, установленным для соответствующей стройки. Накладные расходы и плановые накопления начисляются непосредственно в сметах.

4. Стоимость монтажных работ приведена в виде дроби: над чертой указываются общие затраты на монтаж (без накладных расходов) и затраты на материалы, не учтенные ценниками, а под чертой — основная заработная плата и заработная плата рабочих, занятых обслуживанием машин (общая заработная плата), исчисленная при районном коэффициенте, равном 1.

В графе «в том числе эксплуатация машин» над чертой приведена стоимость эксплуатации машин, а под чертой — заработная плата рабочих, занятых обслуживанием машин.

5. Сметная стоимость монтажных работ определяется сложением затрат на монтаж с учетом коэффициента, установленного для данной стройки, с начислением накладных расходов и плановых накоплений в установленном порядке.

6. В нормах справочно приведена стоимость оборудования, исчисленная по прейскурантам оптовых цен, действующих на 1 января 1984 г., без учета транспортных, заготовительно-складских расходов и затрат на комплектацию оборудования.

7. Нормы на земляные работы приведены для сухих нескальных грунтов. При выполнении земляных работ в мокрых грунтах к показателям постоянных затрат на земляные работы следует применять коэффициенты, приведенные в табл. 1.

Затраты на эксплуатацию насосов при производстве земляных работ в мокрых грунтах (с водоотливом) учтены.

Затраты на устройство шпунтового ограждения котлованов не учтены.

Таблица 1

Условия разработки грунта	Грунт мокрый, %	
	до 50	свыше 50
Без водоотлива	1,1	1,2
С водоотливом	1,4	1,75

8. Затраты на земляные работы и устройство фундаментов приведены для грунтов с допустимым давлением 0,2 МПа (2 кгс/см<sup>2</sup>), при глубине заложения 1,35 м.

При устройстве фундаментов, отличающихся от обычных, к показателям постоянных затрат на эти работы, определенным по табл. А и Б, следует применять коэффициенты, приведенные в табл. 2.

Таблица 2

Нормативное давление на грунт основания, МПа (кгс/см <sup>2</sup> )	Глубина заложения фундаментов, м			
	1,35	1,65	1,95	2,25
0,15 (1,5)	1,03	1,2	1,35	1,5
0,2 и более (2 и более)	1	1,17	1,32	1,47

9. В нормах на земляные работы учтены затраты на разработку грунта, с погрузкой в автомобили-самосвалы и перемещение излишнего грунта на расстояние 1 км, исчисленное по 0,29 руб. за 1 т перевозки. Масса грунта принята по прил. 1.

10. При наличии агрессивных грунтовых вод, вызывающих необходимость устройства усиленной боковой обмазочной гидроизоляции, при составлении сметных расчетов к полной стоимости фундаментов следует применять коэффициент, равный 1,6, а при составлении смет, стоимость этих работ определяется дополнительно по проекту.

11. Пример составления смет по УСН приводится в прил. 2.

**§ 1. ОБЪЕДИНЕННЫЕ ЗДАНИЯ  
ТРАНСПОРТНЫХ УПРАВЛЕНИЙ, ЗАВОДСКИХ СТАНЦИЙ  
И ПОСТОВ ЭЛЕКТРИЧЕСКОЙ ЦЕНТРАЛИЗАЦИИ  
(В КАРКАСНО-ПАНЕЛЬНОМ ВАРИАНТЕ)**

**Конструктивные характеристики**

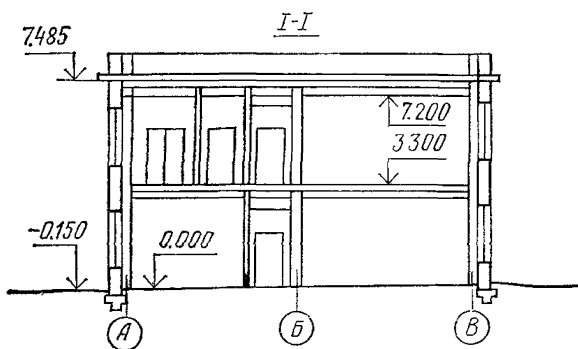
Фундаменты	— сборные и монолитные железобетонные (вариант — свайный)
Каркас	— железобетонный
Стены	— панельные бетонные
Перекрытие и покрытие	— сборное железобетонное
Кровля	— рулонная с плитным утеплителем
Лестницы	— железобетонные и стальные
Перегородки	— сборные из легкого бетона и кирпичные
Оконные и дверные переплеты	— деревянные
Отделка	— наружная с расшивкой швов, внутренняя — масляной окраской и водными составами
Водопровод	— хозяйственный, противопожарный и производственный от существующей сети
Канализация	— к существующей сети
Отопление	— центральное (водяное или паровое)
Вентиляция	— приточно-вытяжная
Электроосвещение	— люминесцентное и лампами накаливания
Электроснабжение	— от сети напряжением 380—220 В
Слаботочные устройства	— радификация, телефонизация и часофикация

Основные технические показатели зданий приведены в табл. 3.

Таблица 3

№ типового проекта	501-6-1	501-6-2	501-6-11	501-5-12
Строительный объем, м <sup>3</sup>	1814	2392	3035	3615
Площадь застройки, м <sup>2</sup>	242	319	403	327





План на отм 0,000

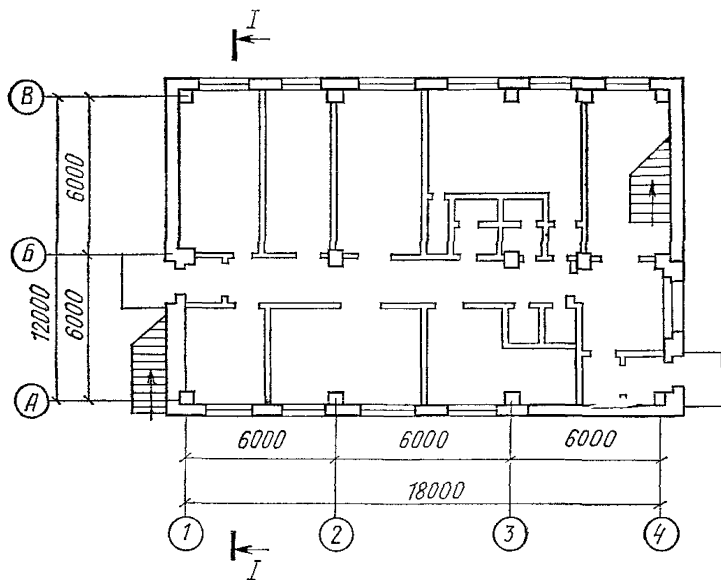
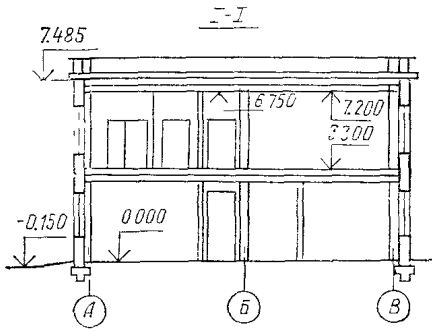


Рис. 1 Объединенное здание заводской станции и поста электрической централизации (на 25 чел.)



План на отм. 0.000

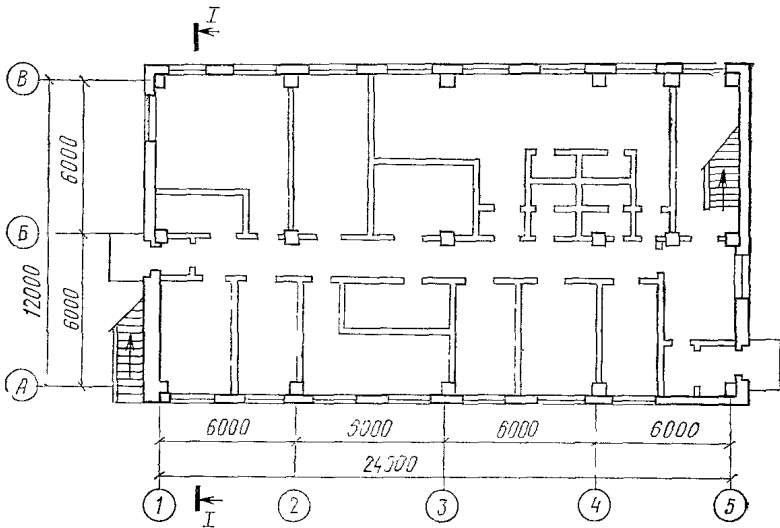


Рис. 2 Объединенное здание заводской станции и поста электрической централизации (на 50 чел.)

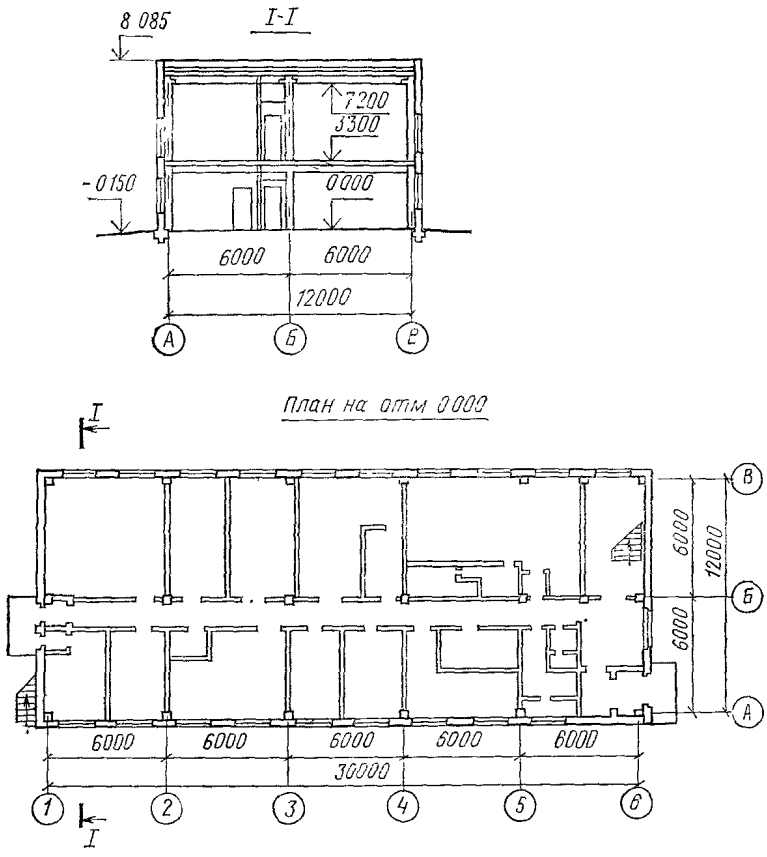


Рис. 3 Объединенное здание транспортного управления, заводской станции и поста ЭЦ (на 75 чел.)

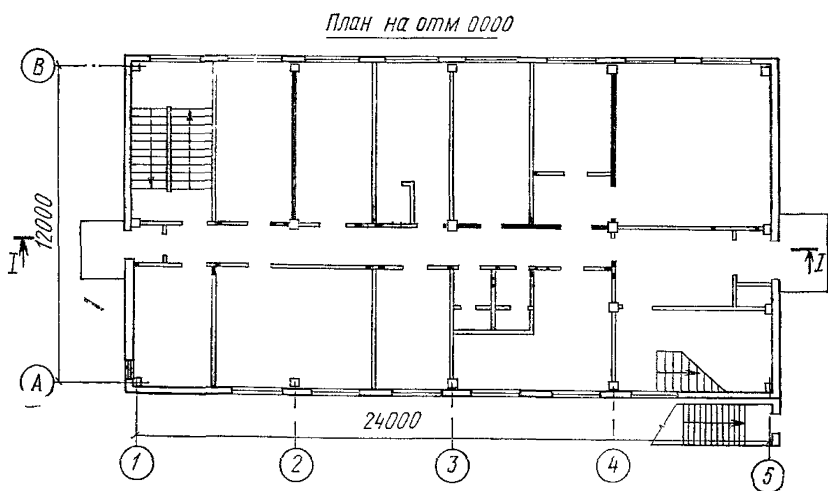
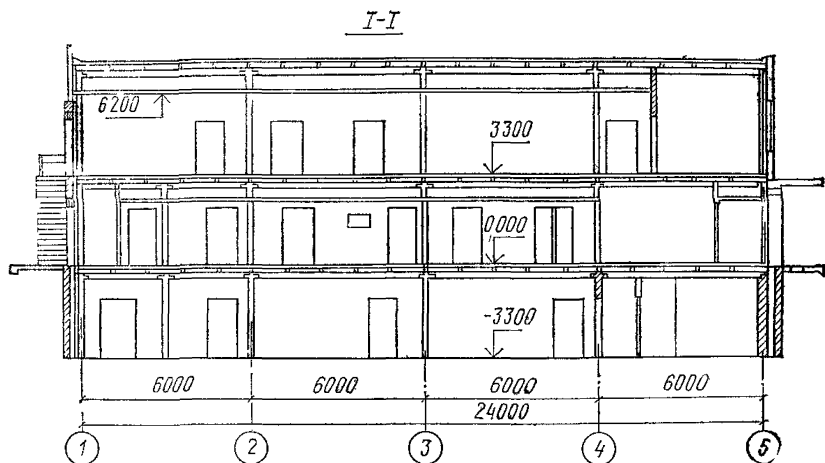


Рис. 4 Объединенное здание транспортного управления заводской станции и поста ЭЦ (на 100 чел.)

**§ 1-1. Строительные работы**  
**А. ПОСТОЯННЫЕ ЗАТРАТЫ**

*Измеритель — одно здание*

Таблица 4

№ раздела	Конструктивные элементы, виды работ и затраты труда	Территориальные районы	Прямые затраты, руб., по объединенным зданиям								№ позиции
			заводских станций и постов электрической централизации на чел.				транспортных управлений, заводских станций и постов электрической централизации на чел.				
			25		50		75		100		
			всего	в том числе эксплуатации машин	всего	в том числе эксплуатации машин	всего	в том числе эксплуатации машин	всего	в том числе эксплуатации машин	
	<b>Здания со сборными железобетонными фундаментами</b> <i>Подземная часть</i>										
1	Земляные работы без транспортировки грунта	I-XII	<u>370</u> 269	<u>161</u> 60	<u>385</u> 276	<u>174</u> 65	<u>302</u> 185	<u>190</u> 73	<u>1720</u> 910	<u>1310</u> 504	1
	Затраты труда, чел.-ч.	—	404	—	408	—	217	—	830	—	2
2	Транспортировка грунта	I	<u>316</u> —	<u>316</u> —	<u>347</u> —	<u>347</u> —	<u>357</u> —	<u>357</u> —	<u>2460</u> —	<u>2460</u> —	3

3

Фундаменты сборные железобетонные при расчетной температуре наружного воздуха

—20, —30 °C

I

910  
221

122  
42

1020  
252

159  
56

1150  
303

195  
67

1700  
411

176  
60

4

II, III,  
VI, XI  
XIIA

930  
42

122  
42

1210

159  
56

1370

195  
67

1780

176  
60

5

IIA, IV  
V, XII

1050  
42

122  
42

1370

159  
56

1550

195  
67

2270

176  
60

6

X

980  
42

122  
42

1270

159  
56

1440

195  
67

1870

176  
60

7

Затраты труда, чел.-ч.

—

318

—

360

—

426

—

630

—

8

—40 °C

I

960  
252

128  
44

1070  
282

167  
59

1290  
350

218  
74

1780  
441

187  
63

9

II, XI

980  
44

128  
44

1270

167  
59

1510

218  
74

1870

187  
63

10

IIA

1100  
44

128  
44

1440

167  
59

1720

218  
74

2370

187  
63

11

VII,  
VIII,  
IX, X

1030  
44

128  
44

1330

167  
59

1590

218  
74

1970

187  
63

12

№ раздела	Конструктивные элементы, виды работ и затраты труда	Территориальные районы	Прямые затраты, руб., по объединенным зданиям								№ позиции
			заводских станций и постов электрической централизации на чел.				транспортных управлений, заводских станций и постов электрической централизации на чел.				
			25		50		75		100		
			всего	в том числе эксплуатация машин	всего	в том числе эксплуатация машин	всего	в том числе эксплуатация машин	всего	в том числе эксплуатация машин	
4	Затраты труда, чел.-ч. <b>Здания со свайными фундаментами</b> <i>Подземная часть</i> Фундаменты свайные при расчетной температуре наружного воздуха: —20, —30 °С	VIII A	1350	$\frac{128}{44}$	1620	$\frac{167}{59}$	1830	$\frac{218}{74}$	2230	$\frac{187}{63}$	13
		—	369	—	410	—	501	—	670	—	14
		I, II, IV-VI, X, XI	$\frac{1850}{357}$	$\frac{540}{131}$	$\frac{2080}{395}$	$\frac{620}{149}$	$\frac{2300}{462}$	$\frac{690}{170}$	$\frac{5030}{750}$	$\frac{960}{233}$	15
			II A	2100	$\frac{540}{131}$	2350	$\frac{620}{149}$	2630	$\frac{690}{170}$	5730	
		III, XII	1810	$\frac{540}{131}$	2130	$\frac{620}{149}$	2360	$\frac{690}{170}$	5180	$\frac{960}{233}$	17

	Затраты труда, чел.-ч	—	384	—	425	—	498	—	920	—	18
	—40 °С	I, II, VII, VIII, IX-XI	<u>1910</u> 372	<u>570</u> 137	<u>2220</u> 422	<u>690</u> 163	<u>2420</u> 533	<u>890</u> 209	<u>5280</u> 800	<u>1060</u> 254	19
		IIA	2200	<u>570</u> 137	2500	<u>690</u> 163	2750	<u>890</u> 209	6000	<u>1060</u> 254	20
		VIIIA	1960	<u>570</u> 137	2290	<u>690</u> 163	2480	<u>890</u> 209	5430	<u>1060</u> 254	21
	Затраты труда, чел.-ч <i>Надземная часть</i>	—	397	—	446	—	548	—	1000	—	22
5	Каркас	I-XII	<u>3630</u> 280	<u>214</u> 77	<u>3750</u> 311	<u>272</u> 98	<u>3860</u> 320	<u>281</u> 102	<u>5450</u> 497	<u>432</u> 156	23
6	Затраты труда, чел.-ч Стены при расчетной темпера- туре наружного воздуха:	—	327	—	346	—	352	—	553	—	24
	—20 °С	I, III-VI, XII	<u>1460</u> 530	<u>344</u> 122	<u>1700</u> 700	<u>400</u> 140	<u>2270</u> 760	<u>488</u> 174	<u>4120</u> 720	<u>475</u> 169	25
	Затраты труда, чел.-ч	—	563	—	800	—	980	—	750	—	26
	—30 °С	I-VI, XI,XII	<u>1510</u> 550	<u>355</u> 126	<u>1750</u> 720	<u>411</u> 143	<u>2290</u> 770	<u>492</u> 175	<u>4470</u> 750	<u>487</u> 173	27
		X	1580	<u>355</u> 126	1800	<u>411</u> 143	2380	<u>492</u> 175	4680	<u>487</u> 173	28



№ раздела	Конструктивные элементы, виды работ и затраты труда	Территориальные районы	Прямые затраты, руб. , по объединенным зданиям								№ позиции
			заводских станций и постов электрической централизации на чел.				транспортных управлений, заводских станций и постов электрической централизации на чел.				
			25		50		75		100		
			всего	в том числе эксплуатации машин	всего	в том числе эксплуатации машин	всего	в том числе эксплуатации машин	всего	в том числе эксплуатации машин	
7	Затраты труда, чел.-ч	—	580	—	820	—	1000	—	790	—	29
	—40 °С	I, II, VII	1530	360	1770	416	2310	496	4520	493	30
		VIII, IX-XI	560	128	730	145	770	171	760	175	31
		VIIIА	1580	360	1810	416	2370	496	4620	493	31
				128		145		171		175	
	Затраты труда, чел.-ч	—	590	—	830	—	1020	—	800	—	32
	Перекрытие и покрытие:		1170	94	1280	102	1370	106	1550	134	33
	а) строительные работы	I, II, III, VII, VIII, IX-XII	141	33	154	36	174	38	224	47	33
		IIА	1320	94	1450	102	1550	106	1750	134	34
				33		36		38		47	
	VIIIА	1200	94	1340	102	1430	106	1620	134	35	
			3		36		38		47		

8	Затраты труда, чел.-ч	—	190	—	200	—	230	—	314	—	36
	б) металлоконструкции	I-IX.	151	5	151	5	151	5	151	5	37
		XI-XII	5	2	5	2	5	2	5	2	
		X	166	$\frac{5}{2}$	166	$\frac{5}{2}$	166	$\frac{5}{2}$	166	$\frac{5}{2}$	38
	Затраты труда, чел.-ч	—	5	—	5	—	5	—	5	—	39
	Кровля при расчетной температуре наружного воздуха										
	—20 °С	I,III-VI,XII	$\frac{1060}{225}$	$\frac{37}{11}$	$\frac{1320}{278}$	$\frac{48}{14}$	$\frac{1650}{352}$	$\frac{74}{22}$	$\frac{1320}{278}$	$\frac{48}{14}$	40
	Затраты труда, чел.-ч	—	380	—	469	—	584	—	469	—	41
	—30 °С	I	$\frac{1110}{235}$	$\frac{39}{12}$	$\frac{1370}{291}$	$\frac{50}{15}$	$\frac{1720}{367}$	$\frac{77}{23}$	$\frac{1370}{291}$	$\frac{50}{15}$	42
		II	1200	$\frac{39}{12}$	1480	$\frac{50}{15}$	1860	$\frac{77}{23}$	1480	$\frac{50}{15}$	43
III-VI XI,XII		1120	$\frac{39}{12}$	1440	$\frac{50}{15}$	1780	$\frac{77}{23}$	1440	$\frac{50}{15}$	44	
X		1240	$\frac{39}{12}$	1530	$\frac{50}{15}$	1930	$\frac{77}{23}$	1530	$\frac{50}{15}$	45	
Затраты труда, чел.-ч		—	396	—	490	—	610	—	490	—	46
—40 °С	I	$\frac{1170}{248}$	$\frac{41}{13}$	$\frac{1420}{346}$	$\frac{53}{16}$	$\frac{1790}{446}$	$\frac{81}{25}$	$\frac{1420}{346}$	$\frac{53}{16}$	47	

№ раздела	Конструктивные элементы, виды работ и затраты труда	Территориальные районы	Прямые затраты, руб. , по объединенным зданиям								№ позиции
			заводских станций и постов электрической централизации на чел.				транспортных управлений, заводских станций и постов электрической централизации на чел.				
			25		50		75		100		
			всего	в том числе эксплуатация машин	всего	в том числе эксплуатация машин	всего	в том числе эксплуатация машин	всего	в том числе эксплуатация машин	
9	Затраты труда, чел.-ч Перегородки	II, IX	1270	$\frac{41}{13}$	1540	$\frac{53}{16}$	1940	$\frac{81}{25}$	1540	$\frac{53}{16}$	48
		VII, VIII, XI	1190	$\frac{41}{13}$	1450	$\frac{53}{16}$	1830	$\frac{81}{25}$	1450	$\frac{53}{16}$	49
		VIIIA	1370	$\frac{41}{13}$	1660	$\frac{53}{16}$	2094	$\frac{81}{25}$	1660	$\frac{53}{16}$	50
		X	1300	$\frac{41}{13}$	1580	$\frac{53}{16}$	1990	$\frac{81}{25}$	1580	$\frac{53}{16}$	51
		—	416	—	515	—	640	—	515	—	52
		I	$\frac{1290}{404}$	$\frac{39}{12}$	$\frac{1320}{424}$	$\frac{41}{13}$	$\frac{1490}{710}$	$\frac{73}{26}$	$\frac{1440}{610}$	$\frac{62}{18}$	53

		II, VII VIII, IX, XII	1370	$\frac{39}{12}$	1400	$\frac{41}{13}$	1540	$\frac{73}{26}$	1530	$\frac{62}{18}$	54
		IIA	1550	$\frac{39}{12}$	1600	$\frac{41}{13}$	1750	$\frac{73}{26}$	1740	$\frac{62}{18}$	55
		III, IV XIIA	1410	$\frac{39}{12}$	1440	$\frac{41}{13}$	1580	$\frac{73}{26}$	1570	$\frac{62}{18}$	56
		V, VI, XI	1310	$\frac{39}{12}$	1350	$\frac{41}{13}$	1490	$\frac{73}{26}$	1470	$\frac{62}{18}$	57
		VIIIA	1610	$\frac{39}{12}$	1650	$\frac{41}{13}$	1800	$\frac{73}{26}$	1800	$\frac{62}{18}$	58
		X	1490	$\frac{39}{12}$	1530	$\frac{41}{13}$	1680	$\frac{73}{26}$	1670	$\frac{62}{18}$	59
		—	710	—	740	—	1260	—	1090	—	60
10	Проемы оконные и дверные	I	4660	48	5290	53	5750	60	5920	62	61
			310	16	335	18	358	20	378	21	
		II, VII, XIIA	4890	»	5550	»	6000	»	6200	»	62
		IIA	5900	$\frac{48}{16}$	6720	$\frac{53}{18}$	7300	$\frac{60}{20}$	7500	$\frac{62}{21}$	63
		III, VI XII	5780	$\frac{48}{16}$	6560	$\frac{53}{18}$	7100	$\frac{60}{20}$	7300	$\frac{62}{21}$	64

№ раздела	Конструктивные элементы, виды работ и затраты труда	Территориальные районы	Прямые затраты, руб , по объединенным зданиям								№ позиции
			заводских станций и постов электрической централизации на чел				транспортных управлений, заводских станций и постов электрической централизации на чел.				
			25		50		75		100		
			всего	в том числе эксплуатация машин	всего	в том числе эксплуатация машин	всего	в том числе эксплуатация машин	всего	в том числе эксплуатация машин	
11	Затраты труда, чел -ч	IV	4750	$\frac{48}{16}$	5400	$\frac{53}{53}$	5870	$\frac{60}{60}$	6000	$\frac{62}{62}$	65
		V, VIII	5270	$\frac{48}{16}$	5980	$\frac{53}{18}$	6500	$\frac{60}{20}$	6700	$\frac{62}{62}$	66
		VIIIA	8400	$\frac{48}{16}$	9500	$\frac{53}{18}$	10400	$\frac{60}{20}$	10700	$\frac{62}{21}$	67
		IX, XI	5640	$\frac{48}{16}$	6400	$\frac{53}{18}$	7000	$\frac{60}{20}$	7200	$\frac{62}{21}$	68
		X	6000	$\frac{48}{16}$	6800	$\frac{53}{18}$	7400	$\frac{60}{20}$	7600	$\frac{62}{21}$	69
		—	406	—	437	—	466	—	493	—	70
11	Полы	I	$\frac{3270}{570}$	$\frac{72}{20}$	$\frac{4200}{690}$	$\frac{87}{25}$	$\frac{4640}{790}$	$\frac{99}{27}$	$\frac{5100}{920}$	$\frac{115}{32}$	71

		II, III, V, VII VIII	3340	$\frac{72}{20}$	4280	$\frac{87}{25}$	4730	$\frac{99}{27}$	5200	$\frac{115}{32}$	72
		IIA, VI, IX-XII	3530	$\frac{72}{20}$	4540	$\frac{87}{25}$	5010	$\frac{99}{27}$	5510	$\frac{115}{32}$	73
		VIIIA	4320	$\frac{72}{20}$	5540	$\frac{87}{25}$	6100	$\frac{99}{27}$	6700	$\frac{115}{32}$	74
	Затраты труда, чел.-ч	—	980	—	1270	—	1280	—	1590	—	75
12	Лестницы и площадки:										
	а) строительные работы	I, II, III-XII	$\frac{90}{49}$	$\frac{16}{6}$	$\frac{113}{52}$	$\frac{19}{7}$	$\frac{113}{52}$	$\frac{19}{7}$	$\frac{181}{87}$	$\frac{38}{14}$	76
		IIA	100	$\frac{16}{6}$	123	$\frac{19}{7}$	123	$\frac{19}{7}$	200	$\frac{38}{14}$	77
	Затраты труда, чел.-ч	—	61	—	78	—	78	—	127	—	78
	б) металлоконструкции	I-XII	$\frac{599}{37}$	$\frac{46}{17}$	$\frac{599}{37}$	$\frac{46}{17}$	$\frac{599}{37}$	$\frac{46}{17}$	$\frac{530}{28}$	$\frac{35}{13}$	79
	Затраты труда, чел.-ч	—	33	—	33	—	33	—	24	—	80
13	Отделка наружная и внутренняя	I, II, III, -VIII, IX-XI IIA	$\frac{2660}{1090}$	$\frac{70}{34}$	$\frac{4190}{1730}$	$\frac{99}{48}$	$\frac{4330}{1780}$	$\frac{102}{50}$	$\frac{5010}{2040}$	$\frac{119}{58}$	81
			2810	$\frac{70}{34}$	4360	$\frac{99}{48}$	4500	$\frac{102}{50}$	5300	$\frac{119}{58}$	82



		XI	259	$\frac{28}{9}$	273	$\frac{31}{9}$	280	$\frac{33}{10}$	183	$\frac{21}{7}$	89
	Затраты труда, чел.-ч	—	143	—	167	—	168	—	163	—	90
15	Специальные строительные работы:										
	а) строительные работы	I	$\frac{1920}{147}$	$\frac{26}{5}$	$\frac{1920}{147}$	$\frac{26}{5}$	$\frac{1920}{147}$	$\frac{26}{5}$	$\frac{1960}{123}$	$\frac{26}{5}$	91
		II, III-IX XI, XII	1970	$\frac{26}{5}$	1970	$\frac{26}{5}$	1970	$\frac{26}{5}$	2100	$\frac{26}{5}$	92
		IIA, X	2400	$\frac{26}{5}$	2400	$\frac{26}{5}$	2400	$\frac{26}{5}$	2420	$\frac{26}{5}$	93
	Затраты труда, чел.-ч	—	251	—	251	—	251	—	252	»	94
	б) металлоконструкции	I-VIII, XI XII	$\frac{269}{31}$	$\frac{9}{3}$	$\frac{269}{31}$	$\frac{9}{3}$	$\frac{269}{31}$	$\frac{9}{3}$	$\frac{269}{31}$	$\frac{9}{3}$	95
		IX	281	$\frac{9}{3}$	281	$\frac{9}{3}$	281	$\frac{9}{3}$	281	$\frac{9}{3}$	96
		X	306	$\frac{9}{3}$	306	$\frac{9}{3}$	306	$\frac{9}{3}$	306	$\frac{9}{3}$	97
16	Затраты труда, чел.-ч Санитарно-технические работы Отопление:	—	45	—	45	—	45	—	45	—	98



№ раздела	Конструктивные элементы, виды работ и затраты труда	Территориальные районы	Прямые затраты, руб , по объединенным зданиям								№ позиции
			заводских станций и постов электрической централизации на чел				транспортных управлений, заводских станций и постов электрической централизации на чел				
			25		50		75		100		
			всего	в том числе эксплуатация машин	всего	в том числе эксплуатация машин	всего	в том числе эксплуатация машин	всего	в том числе эксплуатация машин	
а) санитарно-технические работы при температуре наружного воздуха	—20 °С	I, III-VI, XII	1190	7	1240	8	1740	11	1950	11	99
			130	1	132	1	167	2	196	2	
Затраты труда, чел.-ч	—30 °С	I	201	—	207	—	275	—	290	—	100
			1290	7	1330	8	1860	12	2090	13	
Затраты труда, чел.-ч	—40 °С	II-VI, X-XII	135	1	142	1	179	2	212	3	101
			1330	7	1370	8	1920	12	2150	13	
Затраты труда, чел.-ч	—40 °С	—	216	—	224	—	286	—	302	—	103
			1360	9	1410	10	1990	13	2230	14	
		I, II, VII, VIII, IX-XI	149	2	157	2	186	2	194	3	104

	IIA, VIIIА	1390	$\frac{9}{2}$	1470	$\frac{10}{2}$	2060	$\frac{13}{2}$	2320	$\frac{14}{3}$	105
Затраты труда, чел -ч	—	230	—	236	—	298	—	309	—	106
б) строительные работы	I-VII, VIII, IX-XII	$\frac{130}{56}$	1	$\frac{147}{62}$	1	$\frac{152}{64}$	1	$\frac{157}{68}$	1	107
Затраты труда, чел -ч	VIIIA	141	1	161	1	164	1	170	1	108
17 Тепловой ввод при теплоносителе — вода	—	113	—	127	—	132	—	128	—	109
а) санитарно-технические работы	I-VII, VIII, IX-XII	$\frac{1090}{55}$	$\frac{5}{1}$	$\frac{1150}{64}$	$\frac{6}{2}$	$\frac{1150}{63}$	$\frac{4}{1}$	$\frac{1150}{64}$	$\frac{6}{2}$	110
Затраты труда, чел -ч	VIIIA	1130	$\frac{5}{1}$	1200	$\frac{6}{2}$	1200	$\frac{4}{1}$	1200	$\frac{6}{2}$	111
б) оборудование	I-XII	$\frac{34}{19}$	2	$\frac{34}{19}$	2	$\frac{34}{19}$	2	$\frac{34}{19}$	2	113
Затраты труда, чел -ч	—	30	—	30	—	30	—	30	—	114
в) строительные работы	I, II, III- -VII, VIII, IX,XI, XII	$\frac{314}{59}$	2	$\frac{331}{60}$	2	$\frac{331}{60}$	1	$\frac{331}{60}$	1	115

№ раздела	Конструктивные элементы, виды работ и затраты труда	Территориальные районы	Прямые затраты, руб. , по объединенным зданиям								№ позиции
			заводских станций и постов электрической централизации на чел.				транспортных управлений, заводских станций и постов электрической централизации на чел.				
			25		50		75		100		
			всего	в том числе эксплуатация машин	всего	в том числе эксплуатация машин	всего	в том числе эксплуатация машин	всего	в том числе эксплуатация машин	
18	Затраты труда, чел.-ч Тепловой ввод при теплоносителе — пар:	IIA,X	336	2	354	2	354	1	354	1	116
		VIIIA	358	2	377	2	377	1	378	1	117
		—	104	—	110	—	110	—	110	—	118
	а) санитарно-технические работы	I	—	—	—	—	<u>1290</u> 141	<u>12</u> 4	<u>930</u> 91	<u>9</u> 3	119
		II,III-VII, VIII, IX,XI, XII	—	—	—	—	1330	<u>12</u> 4	960	<u>9</u> 3	120
		IIA,X	—	—	—	—	1390	<u>12</u> 4	1000	<u>9</u> 3	121
		VIIIA	—	—	—	—	1480	<u>12</u> 4	1070	<u>9</u> 3	122

	Затраты труда, чел.-ч	—	—	—	—	—	193	—	140	—	123
	б) оборудование	I, II, III— —VII, VIII, IX, XI, XII	—	—	—	—	$\frac{206}{40}$	$\frac{4}{1}$	$\frac{1000}{63}$	$\frac{10}{3}$	124
		IIA, X	—	—	—	—	221	$\frac{4}{1}$	1080	$\frac{10}{3}$	125
		VIIIA	—	—	—	—	241	$\frac{4}{1}$	1170	$\frac{10}{3}$	126
	Затраты труда, чел.-ч	—	—	—	—	—	71	—	99	—	127
	в) строительные работы	I, II, III— —VII, VIII, IX, XI, XII	—	—	—	—	$\frac{351}{69}$	1	$\frac{356}{71}$	1	128
		IIA, X VIIIA	—	—	—	—	376	1	380	1	129
		—	—	—	—	—	400	1	405	1	130
		—	—	—	—	—	120	—	120	—	131
19	Теплоснабжение приточных и гардеробных шкафов при теплоносителе — вода:		306	3	502	4	568	5	600	5	
	а) санитарно-технические работы при расчетной температуре наружного воздуха —20 °С	I III— —VI, XII	$\frac{44}{44}$	$\frac{1}{1}$	$\frac{69}{69}$	$\frac{1}{1}$	$\frac{78}{78}$	$\frac{1}{1}$	$\frac{82}{82}$	$\frac{1}{1}$	132

№ раздела	Конструктивные элементы, виды работ и затраты работ	Территориальные районы	Прямые затраты, руб, по объединенным зданиям								№ позиции
			заводских станций и постов электрической централизации на чел				транспортных управлений, заводских станций и постов электрической централизации на чел				
			25		50		75		100		
			всего	в том числе эксплуатация машин	всего	в том числе эксплуатация машин	всего	в том числе эксплуатация машин	всего	в том числе эксплуатация машин	
	Затраты труда, чел.-ч	—	72	—	103	—	116	—	134	—	133
	—30 °С	I—VI, X— —XII	$\frac{316}{46}$	$\frac{3}{1}$	$\frac{518}{71}$	$\frac{4}{1}$	$\frac{583}{79}$	$\frac{5}{1}$	$\frac{620}{84}$	$\frac{5}{1}$	134
	Затраты труда, чел.-ч	—	75	—	104	—	117	—	135	—	135
	—40 °С	I, II, VII, VIII, IX— —XI	$\frac{325}{47}$	$\frac{3}{1}$	$\frac{534}{73}$	$\frac{4}{1}$	$\frac{600}{82}$	$\frac{5}{1}$	$\frac{640}{87}$	$\frac{5}{1}$	136
		VIIIА	335	$\frac{3}{1}$	549	$\frac{4}{1}$	620	$\frac{5}{1}$	660	$\frac{5}{1}$	137
	Затраты труда, чел.-ч	—	77	—	105	—	122	—	137	—	138

	б) строительные работы	I—VII, VIII, IX— XII VIIIА	$\frac{68}{28}$	$\frac{1}{1}$	$\frac{139}{50}$	$\frac{1}{1}$	$\frac{185}{64}$	$\frac{1}{1}$	$\frac{142}{48}$	$\frac{1}{1}$	139
			72	$\frac{1}{1}$	153	$\frac{1}{1}$	196	$\frac{1}{1}$	155	$\frac{1}{1}$	140
20	Затраты труда, чел.-ч	—	48	—	88	—	116	—	85	—	141
	Теплоснабжение приточных и гардеробных шкафов при теплоносителе — пар:										
	а) санитарно-технические работы при расчетной температуре наружного воздуха										
	—20 °С	I, III— —VI, XII	—	—	—	—	$\frac{750}{102}$	$\frac{8}{2}$	$\frac{750}{102}$	$\frac{8}{2}$	142
	Затраты труда, чел.-ч	—	—	—	—	—	164	—	164	—	143
	—30 °С	I—VI, X— —XII	—	—	—	—	$\frac{760}{105}$	$\frac{8}{2}$	$\frac{760}{105}$	$\frac{8}{2}$	144
	Затраты труда, чел.-ч	—	—	—	—	—	165	—	165	—	145
	—40 °С	I, II, VII— —XI	—	—	—	—	$\frac{770}{110}$	$\frac{9}{2}$	$\frac{770}{110}$	$\frac{9}{2}$	146
29	Затраты труда, чел.-ч	—	—	—	—	—	171	—	171	—	147

№ раздела	Конструктивные элементы, виды работ и затраты труда	Территориальные районы	Прямые затраты, руб., по объединенным зданиям								№ позиции
			заводских станций и постов электрической централизации на чел				транспортных управлений, заводских станций и постов электрической централизации на чел				
			25		50		75		100		
			всего	в том числе эксплуатация машин	всего	в том числе эксплуатация машин	всего	в том числе эксплуатация машин	всего	в том числе эксплуатация машин	
21	б) строительные работы	I— —VII, VIII, IX— —XII VIIIА	—	—	—	—	$\frac{245}{74}$	1	$\frac{245}{74}$	1	148
	Затраты труда, чел -ч Вентиляция.	—	—	—	—	266	1	266	1	149	
		—	—	—	—	132	—	171	—	150	
	а) санитарно технические работы	I, II, III—	$\frac{3290}{292}$	$\frac{19}{6}$	$\frac{4870}{446}$	$\frac{27}{8}$	$\frac{6700}{560}$	$\frac{38}{11}$	$\frac{4260}{388}$	$\frac{25}{8}$	151
		—VII, VIII, IX, XI, XII									
		IIА, X	3380	$\frac{19}{6}$	5010	$\frac{27}{8}$	6900	$\frac{38}{11}$	4370	$\frac{25}{8}$	152
VIIIА		3480	$\frac{19}{6}$	5160	$\frac{27}{8}$	7100	$\frac{38}{11}$	4520	$\frac{25}{8}$	153	

Затраты труда, чел -ч	—	458	—	700	—	880	—	610	—	154
б) оборудование	I, II, III— —VII, VIII, IX, XI, XII	$\frac{1170}{92}$	$\frac{9}{3}$	$\frac{1170}{92}$	$\frac{9}{3}$	$\frac{1410}{110}$	$\frac{11}{3}$	$\frac{2420}{189}$	$\frac{18}{5}$	155
	IIA, X	1210	$\frac{9}{3}$	1210	$\frac{9}{3}$	1450	$\frac{11}{3}$	2500	$\frac{18}{5}$	156
	VIIIA	1240	$\frac{9}{3}$	1240	$\frac{9}{3}$	1500	$\frac{11}{3}$	2560	$\frac{18}{5}$	157
Затраты труда, чел -ч	—	162	—	162	—	194	—	335	—	158
в) строительные работы	I, II, III— —VII, VIII, IX, XI, XII	$\frac{272}{64}$	$\frac{6}{2}$	$\frac{332}{75}$	$\frac{7}{2}$	$\frac{403}{92}$	$\frac{9}{3}$	$\frac{512}{116}$	$\frac{11}{3}$	159
	IIA, X	280	$\frac{6}{2}$	342		415		527		160
	VIIIA	288		352		428		543		161
Затраты труда, чел -ч	—	105	—	124	—	151	—	192	—	162



№ раздела	Конструктивные элементы, виды работ и затраты труда	Территориальные районы	Прямые затраты, руб., по объединенным зданиям								№ позиции				
			заводских станций и постов электрической централизации на чел.				транспортных управлений, заводских станций и постов электрической централизации на чел.								
			25		50		75		100						
			всего	в том числе эксплуатация машин	всего	в том числе эксплуатация машин	всего	в том числе эксплуатация машин	всего	в том числе эксплуатация машин					
22	Добавляется к разделу № 21 при подвале, покрытом плитами по серии ИИ-04-4, вып. 28														
	а) санитарно-технические работы	I, II, III—VII, VIII, IX, XI, XII IIA, X VIII A	—	—	—	—	—	—	—	—	—	—	1080 102	7 2	163
			—	—	—	—	—	—	—	—	—	—	1110 1150	» »	164 165
	Затраты труда, чел.-ч	—	—	—	—	—	—	—	—	—	—	—	160	—	166
	б) оборудование	I—XII	—	—	—	—	—	—	—	—	—	—	49 4	—	167

	Затраты труда, чел.-ч	—	—	—	—	—	—	10	—	168	
	в) строительные работы	I— —XII	—	—	—	—	—	$\frac{18}{5}$	1	169	
	Затраты труда, чел.-ч	—	—	—	—	—	—	10	—	169a	
23	Водопровод:										
	а) санитарно-технические работы	I	$\frac{850}{62}$	$\frac{6}{2}$	$\frac{880}{64}$	$\frac{6}{2}$	$\frac{940}{84}$	$\frac{8}{2}$	$\frac{1220}{94}$	$\frac{8}{2}$	170
		II, III— —VII, VIII, IX, XI, XII	880	$\frac{6}{2}$	910	$\frac{6}{2}$	970	$\frac{8}{2}$	1260	$\frac{8}{2}$	171
		IIA, X	900	$\frac{6}{2}$	930	$\frac{6}{2}$	1000	$\frac{8}{2}$	1290	$\frac{8}{2}$	172
		VIIIA	940	$\frac{6}{2}$	960	$\frac{6}{2}$	1020	$\frac{8}{2}$	1240	$\frac{8}{2}$	173
	Затраты труда, чел.-ч	—	97	—	100	—	132	—	147	—	174
	б) строительные работы	I— —VII, VIII, IX, XI, XII	$\frac{22}{9}$	—	$\frac{25}{10}$	—	$\frac{30}{12}$	—	$\frac{39}{16}$	—	175

№ раздела	Конструктивные элементы, виды работ и затраты труда	Территориальные районы	Прямые затраты, руб., по объединенным зданиям								№ позиции
			заводских станций и постов электрической централизации на чел.				транспортных управлений, заводских станций и постов электрической централизации на чел				
			25		50		75		100		
			всего	в том числе эксплуатация машин	всего	в том числе эксплуатация машин	всего	в том числе эксплуатация машин	всего	в том числе эксплуатация машин	
		VIII, X	23	—	28	—	32	—	41	—	176
	Затраты труда, чел.-ч	—	16	—	18	—	21	—	28	—	177
24	Горячее водоснабжение:										
	а) санитарно-технические работы	I—VII, VIII, IX, XI, XII	$\frac{211}{34}$	1	$\frac{230}{37}$	1	$\frac{249}{42}$	2	$\frac{340}{54}$	2	178
		VIII, X	219	1	239	1	258	2	354	2	179
	Затраты труда, чел.-ч	—	51	—	56	—	64	—	82	—	180

	б) строительные работы	I— —XII	$\frac{30}{11}$	—	$\frac{34}{13}$	—	$\frac{42}{16}$	—	$\frac{34}{13}$	—	181
	Затраты труда, чел.-ч	—	23	—	27	—	30	—	27	—	182
25	Канализация:										
	а) санитарно-технические работы	I— —VII, VIII, IX— —XII	$\frac{558}{51}$	$\frac{5}{1}$	$\frac{710}{68}$	$\frac{5}{1}$	$\frac{1020}{93}$	$\frac{5}{1}$	$\frac{1120}{103}$	$\frac{6}{2}$	183
		VIIIA	586	$\frac{5}{1}$	750	$\frac{5}{1}$	1070	$\frac{5}{1}$	1180	$\frac{6}{2}$	184
	Затраты труда, чел.-ч	—	60	—	77	—	135	—	142	—	185
	б) строительные работы	I— —XII	$\frac{6}{2}$	—	$\frac{7}{3}$	—	$\frac{11}{4}$	—	$\frac{12}{4}$	—	186
	Затраты труда, чел.-ч	—	4	—	6	—	8	—	8	—	187

**Б. РАСХОД МЕСТНЫХ СТРОИТЕЛЬНЫХ МАТЕРИАЛОВ,  
ИЗДЕЛИЙ И КОНСТРУКЦИЙ**

*Измеритель — одно здание*

*Таблица 5*

Позиция по прейскуранту № 06-08	Части зданий, виды работ, материалы и конструкции	Единица измерения	Количество по зданиям на чел.				№ позиции
			25	50	75	100	
	<b>Здания со сборными железобетонными фундаментами</b>						
	<i>3. Фундаменты при расчетной температуре наружного воздуха —20, —30 °С</i>						
7.214	Балки фундаментные трапецидального сечения из бетона марки М200 длиной до 6 м, массой до 5 т	м <sup>3</sup>	4,7	5,3	5,2	1,2	1
7.11	Блоки фундаментные из бетона марки М200, стаканного типа, объемом до 4 м <sup>3</sup> , массой до 5 т	»	23,4	31,2	$\frac{34,2}{(33,2)}$	$\frac{22,3}{(21,8)}$	2
—	Бетон тяжелый марки М100 с заполнителем крупностью более 40 мм	»	$\frac{61}{(60)}$	$\frac{63}{(61)}$	$\frac{39,6}{(38,8)}$	$\frac{63}{(64)}$	3
—	Раствор цементный М50	»	1	1,3	—	0,9	4
—	Щебень М200 из естественного камня фракции от 20 до 40 мм <i>3. При расчетной температуре наружного воздуха —40 °С добавлять к фундаментам (по позициям 1,3)</i>	»	4,6	4,7	$\frac{36}{(38,7)}$	5,1	5

7.214	Балки фундаментные трапецидально-го сечения из бетона марки М200, длиной до 6 м, массой до 5 т	»	—	—	0,9	—	6
	Бетон тяжелый марки М100 с заполнителем крупностью более 40 мм	»	15	15	$\frac{21,6}{(22,5)}$	15	7
	<b>Здания со свайными фундаментами</b>						
	<i>4 Фундаменты при расчетной температуре наружного воздуха —20, —30 °С</i>						
7.18	Сваи квадратного сечения 25×25 см периметром сторон 801—1000 мм, длиной до 8 м, массой до 5 т	м	402	486	606	—	8
7.19	Сваи квадратного сечения 30×30 см, периметром сторон 1000—1200 мм, длиной до 8 м, массой до 5 т	»	—	—	—	792	9
7.214	Балки фундаментные трапецидально-го сечения из бетона марки М200, длиной до 8 м, массой до 5 т	м <sup>3</sup>	4,7	4,7	5,1	1	10
—	Бетон тяжелый марки М150 с заполнителем крупностью до 40 мм	»	$\frac{56}{(54)}$	$\frac{59}{(56,6)}$	$\frac{62}{(59,6)}$	$\frac{124}{(119)}$	11
—	Песок природный для строительных работ	»	11,1	11,3	11,4	13,1	12
	<i>4. Фундаменты при расчетной температуре наружного воздуха —40 °С</i>						
7.18	Сваи квадратного сечения 25×25 см периметром сторон 801—1000 мм, длиной до 8 м, массой до 5 т	м	402	486	606	—	13

Позиция по преysкуранту № 06-08	Части зданий, виды работ, материалы и конструкции	Единица измерения	Количество по зданиям на чел.				№ позиции
			25	50	75	100	
7.19	Сваи квадратного сечения 30×30 см, периметром сторон 1000—1200 мм, длиной до 8 м, массой до 5 т	м	—	—	—	800	14
7.214	Балки фундаментные трапецидального сечения из бетона марки М200, длиной до 6 м, массой до 5 т	м <sup>3</sup>	4,7	4,8	5,9	1	15
—	Бетон тяжелый марки М150 с заполнителем крупностью до 40 мм	»	<u>56</u> (54)	<u>59,3</u> (57)	<u>65</u> (61,6)	<u>124</u> (119)	16
—	Песок природный для строительных работ	»	11,1	11,3	11,8	13,1	17
<i>5. Каркас</i>							
7.2	Колонны прямоугольные с консолями в одну сторону из бетона марки М300, объемом до 1 м <sup>3</sup> , длиной до 12 м, массой до 5 т	»	<u>11,3</u> (10,5)	<u>13,7</u> (12,8)	<u>15,1</u> (14,3)	<u>32,3</u> (29,5)	18
7.151	Ригели прямоугольные и с четвертью длиной до 6 м, из бетона марки М300, объемом более 1,5 м <sup>3</sup> , массой до 5 т	»	<u>13,3</u> (12,8)	<u>17,1</u> (16,5)	<u>20,5</u> (19,8)	<u>27,3</u> (26,3)	19
1.430	Перегородки самонесущие панельные (диафрагмы жесткости) толщиной 8 см, длиной до 3 м, с расходом стали до 3,5 кг/м <sup>2</sup> из тяжелого бетона массой до 5 т	м <sup>2</sup>	83	83	83	178	20
—	Бетон тяжелый марки М300 с заполнителем крупностью до 40 мм	м <sup>3</sup>	4,2	3,2	5	9	21

<i>6. Стены при расчетной температуре наружного воздуха —20 °С</i>							
9.58	Элементы стен однослойные из легкого бетона при длине от 3 до 3,9 м. толщине 25 см, объемной массой до 1000 кг/м <sup>3</sup> , массой до 5 т	м <sup>2</sup>	270	317	427	304	22
1—424	Панели наружных стен из легкого бетона марки М50, объемной массой 1000—1200 кг/м <sup>3</sup> , объемом до 0,5 м <sup>3</sup> , массой до 5 т	м <sup>3</sup>	12,5	16,1	19	78	23
9.2344	Плиты козырьков сплошные плоские длиной и шириной до 3 м, из бетона марки М200 объемной массой 2400 кг/м <sup>3</sup> , массой до 5 т	»	0,5	0,5	0,5	0,5	24
7.6	Перемышки прямоугольные из бетона марки М200, объемом до 0,5 м <sup>3</sup> , длиной до 3 м, массой до 5 т	»	1,8	2,1	2	2,3	25
7.202	Плиты подоконные железобетонные мозаичные, шлифованные на обычном цементе площадью до 0,22 м <sup>2</sup> , массой до 0,5 т	м <sup>3</sup>	19,4	19,4	23,5	7,8	26
—	Кирпич силикатный М125	тыс. шт.	12,4	12,4	12,4	13,7	27
—	Раствор цементно-известковый М25	м <sup>3</sup>	8,5	8,5	9,7	9,5	28
<i>6. Стены при расчетной температуре наружного воздуха —30 °С</i>							
9.58	Элементы стен однослойные из легкого бетона при длине от 3 до 3,9 м, толщине 25 см, объемной массой до 1000 кг/м <sup>3</sup> , массой до 5 т	м <sup>2</sup>	271	317	427	304	29



Позиция по прейскуранту № 06-08	Части зданий, виды работ, материалы и конструкции	Единица измерения	Количество по зданиям на чел.				№ позиции
			25	50	75	100	
1.424	Панели наружных стен из легкого бетона марки М50, объемной массой 1000—1200 кг/м <sup>3</sup> , объемом до 0,5 м <sup>3</sup> , массой до 5 т	м <sup>3</sup>	12,5	16,1	23	78	30
9.2344	Плиты козырьков сплошные плоские длиной и шириной до 3 м, из бетона марки М200, объемной массой 2400 кг/м <sup>3</sup> , массой до 5 т	»	0,5	0,5	0,5	0,5	31
7.6	Перекрышки прямоугольные из бетона марки М200, объемом до 0,5 м <sup>3</sup> , длиной до 3 м, массой до 5 т	»	1,9	2,1	2,1	2,5	32
7.202	Плиты подоконные железобетонные мозаичные, шлифованные на обычном цементе, площадью до 0,22 м <sup>2</sup> , массой до 0,5 т	м <sup>2</sup>	19,8	19,8	23,9	8,2	33
—	Кирпич силикатный М125	тыс. шт.	13,5	16,5	14,1	18,2	34
—	Раствор цементно-известковый М25	м <sup>3</sup>	9,1	11,8	10,7	12,5	35
	<i>6. Стены при расчетной температуре наружного воздуха —40 °С</i>						
9.58	Элементы стен однослойные из легкого бетона при длине от 3 до 3,9 м, толщине 25 см, объемной массе до 1000 кг/м <sup>3</sup> , массе до 5 т	м <sup>2</sup>	323	378	427	334	36
1.424	Панели наружных стен из легкого бетона марки М50, объемной массой до 0,5 м <sup>3</sup> , массой до 5 т	м <sup>3</sup>	17,5	22,3	23	66	37

9.2344	Плиты козырьков сплошные плоские длиной и шириной до 3 м, из бетона марки М200, объемной массой 2400 кг/м <sup>3</sup> , массой до 5 т	м <sup>3</sup>	0,5	0,5	0,5	0,5	38
7.6	Перекрышки прямоугольные из бетона марки М200, объемом до 0,5 м <sup>3</sup> , длиной до 3 м, массой до 5 т	»	2	2,2	2,2	2,6	39
7.202	Плиты подоконные железобетонные мозаичные, шлифованные на обычном цементе, площадью до 0,22 м <sup>2</sup> , массой до 0,5 т	м <sup>2</sup>	20,2	20,2	24,3	8,6	40
—	Кирпич силикатный М125	тыс. шт.	15,9	15,9	15,8	24,3	41
—	Раствор цементно-известковый М25	м <sup>3</sup>	10,7	10,7	11,7	14,8	42
<i>7 Перекрытие и покрытия</i>							
1.441	Плиты ребристые из бетона марки М200, длиной до 6 м, шириной до 3 м, толщиной 12 см, массой до 5 т	м <sup>2</sup>	$\frac{102}{(131)}$	$\frac{102}{(131)}$	$\frac{138}{(169)}$	$\frac{178}{(214)}$	43
1.457	Панели с круглыми пустотами из бетона марки М200 длиной до 6 м, шириной до 3 м, толщиной до 14 см, массой до 5 т	»	$\frac{237}{—}$	$\frac{278}{—}$	$\frac{512}{(509)}$	$\frac{637}{(640)}$	44
9.2378	Плиты карнизные, из бетона марки М200 объемной массой 1900 кг/м <sup>3</sup> и более, длиной от 3 до 12 м, шириной до 3 м, массой до 5 т	м <sup>3</sup>	3,6	4,8	—	—	45
—	Бетон легкий, марки М50, с заполнителем крупностью более 10 до 20 мм	»	17	18,9	18,6	$\frac{26,8}{(27,1)}$	46

Позиция по прейскуранту № 06-08	Части зданий, виды работ, материалы и конструкции	Единица измерения	Количество по зданиям на, чел.				№ позиции
			25	50	75	100	
	<i>8. Кровля при расчетной температуре наружного воздуха —20 °С</i>						
7.169	Плиты теплоизоляционные неармиро- ванные из ячеистых бетонов, марки М25, массой 0,5 т	м <sup>3</sup>	23,2	30,8	43	32,2	47
—	Бетон тяжелый марки М50 с запол- нителем крупностью до 40 мм	»	16,4	18	18	15,5	48
—	Раствор цементный М75 тяжелый	»	4,7	6,3	6,5	4,8	49
	<i>8. Кровля при расчетной температуре наружного воздуха —30 °С</i>						
7.169	Плиты теплоизоляционные неармиро- ванные из ячеистых бетонов марки М25, массой 0,5 т	»	32,5	43,1	59,7	43,7	50
—	Бетон тяжелый марки М50 с запол- нителем крупностью до 40 мм	»	16,4	18,3	18,4	15,5	51
—	Раствор цементный М75 тяжелый	»	3,6	4,7	6,5	4,8	52
	<i>8. Кровля при расчетной температуре наружного воздуха —40 °С</i>						
7.169	Плиты теплоизоляционные неарми- рованные из ячеистых бетонов марки М25, массой 0,5 т	»	37,1	49,3	68,2	49,9	53
—	Бетон тяжелый марки М50 с запол- нителем крупностью до 40 мм	»	16,4	18	18	15,5	54
—	Раствор цементный М75 тяжелый	»	4,7	6,3	6,5	4,8	55

	<i>9. Перегородки</i>						
7.169	Плиты пенобетонные неармированные М25, массой 0,5 т	м <sup>3</sup>	19,4	19,9	32,5	19,9	56
—	Кирпич глиняный обыкновенный М100	тыс. шт.	10,2	11	26	20,3	57
—	Бетон тяжелый марки М150 с заполнителем крупностью до 40 мм	м <sup>3</sup>	5	5	16,6	6,5	58
—	Раствор цементно-известковый М25	»	4,4	4,8	11,6	8,8	59
—	Песок природный для строительных работ	»	1,1	1,1	2,1	1,3	60
	<i>11. Полы</i>						
—	Бетон тяжелый марки М100 с заполнителем крупностью до 40 мм	»	40	46,3	57	67	61
—	Раствор цементный М100	»	(37,7)	(44,2)	(53)	(62)	62
—	Щебень из естественного камня М1000—1200, фракции от 10 до 20 мм	»	4,5	6,5	6,6	6,9	63
—	Плитки кислотоупорные квадратные и прямоугольные толщиной до 20 мм	м <sup>2</sup>	8,7	12,8	12	8,1	64
	<i>12. Лестницы и площадки</i>						
9.2333	Марши лестничные под облицовку накладными проступями массой до 5 т	»	11,1	11,1	13	16	64
9.2339	Проступи лестничные с лицевыми бетонными поверхностями, не требующими дополнительной отделки	м	16,1	16,1	16,1	32,2	65
9.2335	Площадки лестничные с бетонным полом, не требующим дополнительной отделки, массой до 5 т	м <sup>2</sup>	43,6	43,6	43,6	87	66
			2,3	2,3	2,3	4,6	67

Позиция по прейскуранту № 06-08	Части зданий, виды работ, материалы и конструкции	Единица измерения	Количество по зданиям на чел.				№ позиции
			25	50	75	100	
—	13. <i>Отделка наружная и внутренняя</i> Раствор цементно-известковый 1 : 1 : 6	м <sup>3</sup>	15,8	25	24	27	68
	<i>14. Прочие работы</i>						
1.356	Плиты перекрытия плоские сборные железобетонные М200, массой до 5 т	»	0,5	0,5	0,6	0,5	69
—	Бетон тяжелый марки М150 с запол- нителем крупностью до 40 мм	»	6	6,1	6,8	2,6	70
—	Смесь асфальтобетонная (горячая) дорожная плотная мелкозернистая щебеночная типа А, марки I	т	4	4,8	5,3	3,5	71
—	Песок природный для строительных работ	м <sup>3</sup>	2,9	2,9	2,9	2,9	72
—	Щебень из естественного камня М200, фракции от 5 до 40 мм	»	12,3	14,6	16,2	10,8	73

**§ 1-2. Монтажные работы**  
**А. ПОСТОЯННЫЕ ЗАТРАТЫ**  
*Измеритель — одно здание*

Таблица 6

№ раздела	Наименование монтажа и оборудования	Прямые затраты, руб., по базисному району для объединенных зданий								
		заводских станций и постов электрической централизации на чел.						транспортных управлений, заводских станций и постов электрической централизации на чел.		
		25			50			75		
		Всего	В том числе эксплуатация машин	Затраты труда, чел.-ч.	Всего	В том числе эксплуатация машин	Затраты труда, чел.-ч.	Всего	В том числе эксплуатация машин	Затраты труда, чел.-ч.
1	2	3	4	5	6	7	8	9	10	11
1	Технологическое	$\frac{53}{17}$	$\frac{9}{3}$	27	$\frac{53}{17}$	$\frac{9}{3}$	27	$\frac{53}{17}$	$\frac{9}{3}$	27
2	Электросиловое оборудование, приборы и средства автоматизации при варианте теплоноситель — вода	$\frac{1930}{464}$	$\frac{130}{43}$	650	$\frac{1930}{471}$	$\frac{149}{50}$	650	$\frac{2540}{630}$	$\frac{149}{50}$	880

№ раздела	Наименование монтажа и оборудования	Прямые затраты, руб., по базисному району для объединенных зданий			Территориальные районы	Прямые затраты, руб., по территориальным районам, по объединенным зданиям				№ позиции
		транспортных управлений, заводских станций и постов электрической централизации на чел				заводских станций и постов электрической централизации на чел		транспортных управлений, заводских станций и постов электрической централизации на, чел.		
		100				25	50	75	100	
		Всего	В том числе эксплуатация машин	Затраты труда, чел -ч		16	17	18	19	
1	2	12	13	14	15	16	17	18	19	20
1	Технологическое	<u>133</u> 34	<u>18</u> 6	53	II—XII	53	53	53	53	1
2	Электросиловое оборудование, приборы и средства автоматизации при варианте теплоноситель — вода	<u>2540</u> 630	<u>159</u> 53	880	II, III—VII, VIII, IX—XII IIA, VIIIA	1930	1930	2540	2540	2
3		1970	1970	2590	2590	3				
3	Электросиловое оборудование, приборы и средства автоматизации при варианте теплоноситель — пар	<u>1950</u> 710	<u>183</u> 61	960	II, III—VII, VIII, IX—XII IIA, VIIIA	—	—	2810	1950	4
5		—	—	2870	1990	5				

№ раздела	Наименование монтажа и оборудования	Прямые затраты, руб., по базисному району для объединенных зданий								
		заводских станций и постов электрической централизации на чел						транспортных управлений, заводских станций и постов электрической централизации на чел		
		25			50			75		
		Всего	В том числе эксплуатация машин	Затраты труда, чел -ч	Всего	В том числе эксплуатация машин	Затраты труда, чел -ч.	Всего	В том числе эксплуатация машин	Затраты труда, чел -ч
1	2	3	4	5	6	7	8	9	10	11
3	Электросиловое оборудование, приборы и средства автоматизации при варианте теплоноситель — пар	—	—	—	—	—	—	2810	318	1420
								1090	106	
4	Электроосвещение	4030	144	352	4480	151	402	4480	151	402
		281	48		316	50		316	50	
5	Слаботочные сети	750	18	670	820	24	710	820	24	710
		481	6		512	8		602	8	
6	Молниезащита	—	—	—	—	—	—	86	1	30
								19		
7	Оборудование буфета	13	—	10	13	—	10	28	—	20
		7			7			14		



№ раздела	Наименование монтажа и оборудования	Прямые затраты, руб., по базисному району для объединенных зданий			Территориальные районы	Прямые затраты, руб., по территориальным районам, по объединенным зданиям				№ позиции
		транспортных управлений, заводских станций и постов электрической централизации на чел.				заводских станций и постов электрической централизации на чел.		транспортных управлений, заводских станций и постов электрической централизации на, чел.		
		100				25	50	75	100	
		Всего	В том числе эксплуатация машин	Затраты труда, чел -ч		16	17	18	19	
1	2	12	13	14	15	16	17	18	19	20
4	Электроосвещение	5690	228	560	II, III—VII, VIII, IX, XI, XII	4030	4480	4480	5690	6
		448	76			4200	4670	4670	5930	
						4530	4830	4830	6100	
5	Слаботочные сети	1210	33	1120	II—VII, VIII, IX—XII	750	820	820	1210	9
		740	11			760	830	830	1220	
6	Молниезащита	106	1	36	—	—	86	106	—	11
7	Оборудование	28	—	20	—	13	13	28	28	12
		14								

§ 1-3. Справочные данные по оборудованию

Измеритель — одно здание

Таблица 7

№ раздела	Вид оборудования	Стоимость по оптовым ценам, руб., для объединенного здания				№ позиции
		заводской станции и поста ЭЦ на чел.		транспортного управленческого завода, заводской станции и поста ЭЦ на чел.		
		25	50	75	100	
1	Технологическое	2380	2380	2380	2380	1
2	Электросиловое оборудование, приборы и средства автоматизации при варианте — теплоноситель — вода	2010	2010	3050	2550	2
3	Электросиловое оборудование, приборы и средства автоматизации при варианте теплоноситель — пар	—	—	4080	2760	3
4	Электроосвещение	124	124	124	124	4
5	Слаботочные сети	2150	2210	2210	3970	5
6	Хозяйственный инвентарь	960	1280	1620	1930	6
7	Оборудование буфета	270	511	1030	1080	7

**§ 2. ПОДВАЛЬНОЕ ПОМЕЩЕНИЕ  
К ОБЪЕДИНЕННОМУ ЗДАНИЮ  
ТРАНСПОРТНОГО УПРАВЛЕНИЯ,  
ЗАВОДСКОЙ СТАНЦИИ И ПОСТА ЭЦ НА 100 ЧЕЛ.  
ТИПОВОЙ ПРОЕКТ П-1-100**

501-5-12

**Строительные работы**

**А. ПОСТОЯННЫЕ ЗАТРАТЫ**

*Измеритель — один подвал*

Таблица 8

№ раздела	Конструктивные элементы, виды работ и др.	Террито- риальные районы	Прямые затраты		№ позиции
			всего	в том числе эксплуатация машин	
1	Земляные работы	I—XII	$\frac{38}{25}$	$\frac{20}{7}$	1
2	Затраты труда, чел.-ч	—	30	—	2
3	Перекрытие и покрытие	I—XII	$\frac{571}{-}$	—	3
4	Вентиляция:		$\frac{1180}{62}$	$\frac{3}{1}$	4
	а) санитарно-технические ра- боты	I, II, III—VII, VIII, IX, XI, XII	1190	$\frac{3}{1}$	5
		IIA, X	1240	1	6
	Затраты труда, чел.-ч	—	107	—	7
	б) оборудование	I—XII	$\frac{49}{4}$	—	8
	Затраты труда, чел.-ч	—	6	—	9
	в) строительные работы	I—XII	$\frac{15}{3}$	1	10
	Затраты труда, чел.-ч	—	6	—	11

ПРИЛОЖЕНИЕ 1

Таблицы массы грунта, подлежащего отвозке в отвал и доставке из отвала для обратной засыпки

№ норм	Наименование зданий	Масса грунта, т		№ позиции
		отвозимого в отвал	подвозимого из отвала для обратной засыпки	
1	Объединенные здания заводских станций и постов электрической централизации на чел.:			
	25	660	530	1
	50	730	470	2
	Объединенные здания транспортных управлений, заводских станций и постов электрической централизации на чел.:			
75	730	500	3	
100	5350	3140	4	

ПРИЛОЖЕНИЕ 2

Пример составления смет по УСН

Требуется определить по УСН сметную стоимость вновь строящегося объединенного здания заводской станции и поста ЭЦ на 50 чел., со сборными железобетонными фундаментами, для промышленных железных дорог при следующих данных:

1. Место строительства — Моск. обл., I территориальный район. Температура наружного воздуха — 30 °С.
2. Отопление — водяное.
3. Работы будут выполняться подрядной организацией Минтрансстроя — Главжелдорстроем Севера и Запада (накладные расходы — 18,8 %).
4. Накладные расходы на металлоконструкции — 8,6 %, санитарно-технические работы — 13,3 %.
5. Транспортные, заготовительно-складские и прочие расходы: для санитарно-технического и технологического оборудования — 8,4 %, для электросилового оборудования, приборов и средств автоматизации — 9,5 %.
6. Затраты на комплектацию оборудования — 0,7 %.

Примеры составления смет на строительные работы, санитарно-технические работы, на приобретение и монтаж оборудования приведены соответственно в сметах № 1, 2, 3. В смете № 1 приведено обоснование стоимости местных строительных материалов по Сборнику сметных цен на местные строительные материалы для Московской обл. (ССЦ).

## Смета № 1

на строительные работы по объединенному зданию заводской станции  
и поста ЭЦ на 50 чел., со сборными железобетонными фундаментами

Сметная стоимость — 69,34 тыс. руб.

Нормативная условно-чистая продукция — 12,74 тыс. руб.

Составлена в ценах 1984 г.

№ п. п.	№ преysкурaнтов, укрупненных сметных норм, расценок и др	Наименование работ и затрат	Единица измерения	Количество	Стоимость единицы, руб.			Общая стоимость, руб.			
					Всего	В том числе		Всего	Нормативная услов- но-чистая продук- ция	В том числе	
						основная за- работная плата	эксплуата- ция машин			основная за- работная плата	эксплуата- ция машин
1	УСН 10-1, табл. 4, п. 1	1. Земляные работы	1 здание	1	385	211	174	385	385	211	174
2	То же, табл. 4, п. 3	Транспортировка грунта	1 здание	1	347	—	347	347	347	—	347
3	То же, табл. 4, п. 4	3. Фундаменты	то же	1	1020	196	159	1020	355	196	159

4	То же, табл 5, п 1 ССЦ, поз 9-348	Балки фундаментные трапецидального сечения из бетона марки М200, длиной до 6 м, массой до 5 т	м <sup>3</sup>	5,3	67,9	—	—	360	—	—	—
5	УСН 10-1, табл. 5, п. 2 ССЦ, поз 9-124	Блоки фундаментные из бетона, марки М200, стаканного типа, объемом до 4 м <sup>3</sup> , массой до 5 т	»	31,2	52,5	—	—	1638	—	—	—
6	То же, табл. 5, п 3 ССЦ, поз 1-3	Бетон тяжелый марки М100 с заполнителем крупностью более 40 мм	»	63	25,8	—	—	1625	—	—	—
7	УСН 10-1, табл. 5, п. 4 ССЦ, поз. 2-2	Раствор цементный М50	»	1,3	21,9	—	—	28	—	—	—
8	УСН 10-1, табл 5, п. 5 ССЦ, поз. 4-66	Щебень М200 из естественного камня фракции от 20 до 40 мм	»	4,7	8,69	—	—	41	—	—	—
9	УСН 10-1, табл. 4, п. 23	5. Каркас	1 здание	1	3750	213	272	3750	485	213	272
10	УСН 10-1, табл. 5, п. 18 ССЦ, поз. 9-29	Колонны прямоугольные с консолями в одну сторону из бетона марки М300, длиной до 12 м, объемом до 1 м <sup>3</sup> , массой до 5 т	м <sup>3</sup>	13,7	84,2	—	—	1154	—	—	—
11	То же, табл. 5, п. 19 ССЦ, поз. 9-289	Ригели прямоугольные и с четвертью длиной до 6 м, из бетона марки М300, объемом более 1,5 м <sup>3</sup> , массой до 5 т	»	17,1	67,1	—	—	1147	—	—	—

№ п. п.	№ преysкурaнтов, укрупненных сметных норм, расценок и др.	Наименование работ и затрат	Единица измерения	Количество	Стоимость единицы, руб.			Общая стоимость, руб.			
					Всего	В том числе		Всего	Нормативная условно-чистая продукция	В том числе	
						основная заработная плата	эксплуатация машин			основная заработная плата	эксплуатация машин
12	УСН 10-1 табл. 5, п. 20 ССЦ, поз. 8-409	Перегородки самонесущие панельные (диафрагмы жесткости) толщиной 8 см, длиной до 3 м, с расходом стали до 3,5 кг/м <sup>2</sup> из тяжелого бетона массой до 5 т	м <sup>2</sup>	83	5,58	—	—	463	—	—	—
13	УСН 10-1, табл. 5, п. 21 ССЦ, поз. 1-19	Бетон тяжелый марки М300 с заполнителем крупностью до 40 мм	м <sup>3</sup>	3,2	32,1	—	—	103	—	—	—
14	УСН 10-1, табл. 4, п. 27	6. Стены	1 здание	1	1750	577	411	1750	988	577	411
15	То же, табл. 5, п. 29 Преysкурaнт № 06-08, поз. 9-58 К=1,14	Элементы стен однослойные из легкого бетона при длине от 3 до 3,9 м, толщине 25 см, объемной массе до 1000 кг/м <sup>3</sup> , массой до 5 т	м <sup>2</sup>	317	19,04	—	—	6036	—	—	—

16	УСН 10-1, табл. 5, п. 30 ССЦ, поз. 8-398	Панели наружных стен из легкого бетона марки М50, объемной массой 1000—1200 кг/м <sup>3</sup> , объемом до 0,5 м <sup>3</sup> , массой до 5 т	м <sup>3</sup>	16,1	51,1	—	—	823	—	—	—
17	УСН 10-1, табл. 5, п. 31 ССЦ, поз. 11-182	Плиты козырьков сплошные плоские длиной и шириной до 3 м, из бетона марки М200, объемной массой до 2400 кг/м <sup>3</sup> , массой до 5 т	»	0,5	53,5	—	—	27	—	—	—
18	УСН 10-1, табл. 5, п. 32 ССЦ, поз. 9-92	Перемышки прямоугольные из бетона марки М200, объемом до 3 м, массой до 5 т	»	2,1	64,4	—	—	135	—	—	—
19	УСН 10-1, табл. 5, п. 33 ССЦ, поз. 9-339	Плиты подоконные железобетонные мозаичные шлифованные на обычном цементе площадью до 0,22 м <sup>2</sup> , массой до 0,5 т	м <sup>2</sup>	19,8	8,54	—	—	169	—	—	—
20	УСН 10-1, табл. 5, п. 34 ССЦ, поз. 6-14	Кирпич силикатный М125	тыс. шт.	16,5	61,2	—	—	1010	—	—	—
21	УСН 10-1, табл. 5, п. 35 ССЦ, поз. 2-11	Раствор цементноизвестковый М25	м <sup>3</sup>	11,8	22,4	—	—	264	—	—	—
<i>7. Перекрытие и покрытие</i>											
22	УСН 10-1, табл. 4, п. 33	а) строительные работы	1 здание	1	1280	118	102	1280	220	118	102
23	То же, табл. 4, п. 37	б) металлоконструкции	1 здание	1	151	3	5	151	8	3	5



№ п. п.	№ преysкурaнтов, укрупненных сметных норм, расценок и др.	Наименование работ и затрат	Единица измерения	Количество	Стоимость, единицы, руб.			Общая стоимость, руб.			
					Всего	В том числе		Всего	Нормативная условно-чистая продукция	В том числе	
						основная заработная плата	эксплуата- ция машин			основная заработная плата	эксплуата- ция машин
24	То же, табл. 5, п. 43 ССЦ, поз. 8-415	Плиты ребристые из бетона марки М200, длиной до 6 м, шириной до 3 м, толщиной 12 см, массой до 5 т	м <sup>2</sup>	102	9,17	—	—	935	—	—	—
25	УСН 10-1, табл. 5, п. 44 ССЦ, поз. 8-479	Панели с круглыми пустотами из бетона марки М200 длиной до 6 м, шириной до 3 м, толщиной до 14 см, массой до 5 т	»	278	9,63	—	—	2677	—	—	—
26	УСН 10-1, табл. 5, п. 45 ССЦ, поз. 11-239	Плиты карнизные, из бетона марки М200, длиной от 3 до 12 м, шириной до 3 м, объемной массой 1900 кг/м <sup>3</sup> , массой до 5 т	м <sup>3</sup>	4,8	71,1	—	—	341	—	—	—

27	УСН 10-1, табл. 5, п. 46 ССЦ, поз. 1-72	Бетон легкий марки М50 с заполнителем крупно- стью от 10 до 20 мм	м <sup>3</sup>	18,9	29,7	—	—	561	—	—	—
28	УСН 10-1 табл. 4, п. 42	8. <i>Кровля</i>	1 здание	1	1370	276	50	1370	326	276	50
29	То же, табл. 5, п. 50 ССЦ, поз. 9-331	Плиты теплоизоляцион- ные неармированные из ячеистых бетонов марки М25, массой 0,5 т	м <sup>3</sup>	43,1	30,4	—	—	1310	—	—	—
30	УСН 10-1, табл. 5 п. 51 ССЦ, поз. 1-13	Бетон тяжелый марки М50 с заполнителем крупностью до 40 мм	»	18,3	25,3	—	—	463	—	—	—
31	УСН 10-1, табл. 5, п. 52 ССЦ, поз. 2-3	Раствор цементный М75	»	4,7	23,3	—	—	110	—	—	—
32	УСН 10-1, табл. 4, п. 53	9. <i>Перегородки</i>	1 здание	1	1320	411	41	1320	452	411	41
33	То же, табл. 5, п. 56 ССЦ, поз. 9-331	Плиты пенобетонные не- армированные М25, мас- сой 0,5 т	м <sup>3</sup>	19,9	30,4	—	—	605	—	—	—
34	УСН 10-1, табл. 5, п. 57 ССЦ, поз. 6-1	Кирпич глиняный обык- новенный М100	тыс. шт.	11	68	—	—	748	—	—	—
35	УСН 10-1, табл. 5, п. 58 ССЦ, поз. 1-16	Бетон тяжелый марки М150 с заполнителем крупностью до 40 мм	м <sup>3</sup>	5	27,2	—	—	136	—	—	—
36	УСН 10-1, табл. 5, п. 59 ССЦ, поз. 2-11	Раствор цементно-извест- ковый М25	»	4,8	22,4	—	—	108	—	—	—
37	УСН 10-1, табл. 5. п. 60 ССЦ, поз. 4-20	Песок природный для строительных работ	»	1,1	7,79	—	—	9	—	—	—
38	УСН 10-1, табл. 4, п. 61	10. <i>Проемы оконные и дверные</i>	1 здание	1	5290	317	53	5290	370	317	53
39	То же, табл. 4, п. 71	11. <i>Полы</i>	1 здание	1	4200	665	87	4200	752	665	87

№ п. п.	№ преysкурантов, укрупненных сметных норм, расценок и др.	Наименование работ и затрат	Единица измерения	Количество	Стоимость единицы, руб.			Общая стоимость, руб.			
					Всего	В том числе		Всего	Нормативная условно-чистая продукция	В том числе	
						основная заработная плата	эксплуатация машин			основная заработная плата	эксплуатация машин
40	То же, табл. 5, п. 61 ССЦ, поз. 1-15	Бетон тяжелый марки М100 с заполнителем крупностью до 40 мм	м <sup>3</sup>	46,3	26,3	—	—	1218	—	—	—
41	УСН 10-1, табл. 5, п. 62 ССЦ, поз. 2-4	Раствор цементный М100	»	6,5	24,4	—	—	159	—	—	—
42	УСН 10-1, табл. 5, п. 63 ССЦ, поз. 4-29	Щебень из естественного камня М1000 — 1200, фракции от 10 до 20 мм	»	12,8	12	—	—	154	—	—	—
43	УСН 10-1, табл. 5 п. 64 Сб. районных сметных цен, ч. 1, поз. 101	Плитки кислотоупорные квадратные и прямоугольные толщиной до 20 мм	м <sup>2</sup>	11,1	3,54	—	—	39	—	—	—
44	УСН 10-1, табл. 4, п. 76	12. Лестницы и площадки									
		а) строительные работы	1 здание	1	113	45	19	113	64	45	19
45	То же, табл. 4, п. 79	б) металлоконструкции	то же	1	599	20	46	599	66	20	46

46	То же, табл. 5 п. 65 ССЦ, поз. 11-167	Марши лестничные под облицовку накладными проступями, массой до 5 т	м <sup>2</sup>	16,1	10,8	—	—	174	—	—	—
47	УСН 10-1, табл. 5, п. 66 ССЦ, поз. 11-173	Проступи лестничные с лицевыми бетонными поверхностями, не требующими дополнительной отделки	м	43,6	2,34	—	—	102	—	—	—
48	УСН 10-1, табл. 5, п. 67 ССЦ, поз. 11-169	Площадки лестничные с бетонным полом, не требующим дополнительной отделки, массой до 5 т	м <sup>2</sup>	2,3	9,94	—	—	23	—	—	—
49	УСН 10-1, табл. 4, п. 81	13. <i>Отделка наружная и внутренняя</i>	1 здание	1	4190	1682	99	4190	1781	1682	99
50	То же, табл. 5, п. 68 ССЦ, поз. 2-30	Раствор цементно-известковый 1 : 1 : 6	м <sup>3</sup>	25	23,7	—	—	593	—	—	—
51	УСН 10-1, табл. 4, п. 86	14. <i>Прочие работы</i>	1 здание	1	243	86	31	243	117	86	31
52	То же, табл. 5, п. 69 ССЦ, поз. 8-235	Плиты перекрытия плоские сборные железобетонные М200, массой до 5 т	м <sup>3</sup>	0,5	74,8	—	—	37	—	—	—
53	УСН 10-1, табл. 5, п. 70 ССЦ, поз. 1-16	Бетон тяжелый марки М150 с заполнителем крупностью до 40 мм	м <sup>3</sup>	6,1	27,2	—	—	166	—	—	—
54	УСН 10-1, табл. 5, п. 71 ССЦ, поз. 5-1	Смесь асфальтобетонная (горячая) плотная дорожная мелкозернистая щебеночная типа Н, марки I	т	4,8	19,8	—	—	95	—	—	—

№ п. п.	№ преysкурaнтов, укрупненных сметных норм, расценок и др.	Наименование работ и затрат	Единица измерения	Количество	Стоимость единицы, руб.			Общая стоимость, руб.			
					Всего	В том числе		Всего	нормативная условно-чистая продукция	В том числе	
						основная заработная плата	эксплуата- ция машин			основная заработная плата	эксплуата- ция машин
55	УСН 10-1, табл. 5, п. 72 ССЦ, поз. 4-20	Песок природный для строительных работ	м <sup>3</sup>	2,9	7,79	—	—	23	—	—	—
56	УСН 10-1, табл. 5, п. 73 ССЦ, поз. 4-66	Щебень из естественного камня М200, фракции от 5 до 40 мм	»	14,6	8,69	—	—	127	—	—	—
57	УСН 10-1, табл. 4, п. 91	15. <i>Специально-строи- тельные работы</i>									
		а) строительные рабо- ты	1 здание	1	1920	142	26	1920	168	142	26
58	То же, табл. 4, п. 95	б) металлоконструк- ции	1 здание	1	269	28	9	269	37	28	9
		и того	—	—	—	—	—	54 133	6921	4990	1931
		В том числе: Строительных работ по пп. 1-22, 24-44; 46-57	—	—	—	—	—	53 114	6810	—	—

59	—	Металлоконструкций по пп. 23, 45, 58	—	—	—	—	—	1019	111	—	—
		Накладные расходы на строительные работы 18,8 %	—	—	—	—	—	9985	—	—	—
60	—	Нормативная условно-чистая продукция $6810 \times 0,4$	—	—	—	—	—	—	2724	—	—
61	—	Накладные расходы на металлоконструкции 8,6 %	—	—	—	—	—	88	—	—	—
62	—	Нормативная условно-чистая продукция $111 \times 0,41$	—	—	—	—	—	—	46	—	—
<hr/>											
63	—	Итого с накладными расходами	—	—	—	—	—	64 206	9691	—	—
		Плановые накопления 8 %	—	—	—	—	—	5137	—	—	—
64	—	Нормативная условно-чистая продукция $6921 \times 0,44$	—	—	—	—	—	—	3045	—	—
<hr/>											
		Всего по смете	—	—	—	—	—	69 343	12 734	4990	1931

Главный инженер проекта

19 Начальник отдела

Составил

Проверил

**Смета № 2**  
на санитарно-технические работы объединенного здания заводской станции  
и поста ЭЦ на 50 чел.

Сметная стоимость — 14,55 тыс. руб.

Нормативная условно-чистая продукция — 2,66 тыс. руб.

Составлена в ценах 1984 г.

№ п. п.	№ преysкурантов, укруп- ненных сметных норм, расценок и др.	Наименование работ и затрат	Единица измерения	Количество	Стоимость единицы, руб.			Общая стоимость, руб.			
					Всего	В том числе		Всего	Нормативная условно-чис- тая продукция	В том числе	
						основная заработ- ная плата	эксплуа- тация ма- шин			основная заработ- ная плата	эксплуа- тация ма- шин
		<i>16. Отопление</i>									
1	УСН 10-1, табл. 4, п. 101	а) санитарно-технические работы	1 зда- ние	1	1330	141	8	1330	149	141	8
2	То же, табл. 4, п. 107	б) строительные работы	то же	1	147	62	1	147	63	62	1
		<i>17. Тепловой ввод</i>									
3	То же, табл. 4, п. 110	а) санитарно-технические работы	»	1	1150	62	6	1150	68	62	6
4	То же, табл. 4, п. 113	б) оборудование	»	1	34	19	2	34	21	19	2
5	То же, табл. 4, п. 115	в) строительные работы	»	1	331	60	2	331	62	60	2
		<i>19. Теплоснабжение приточных и гардеробных шкафов</i>									
6	То же, табл. 4, п. 134	а) санитарно-технические работы	»	1	518	70	4	518	74	70	4

7	То же, табл. 4, п. 139	б) строительные работы 21. <i>Вентиляция</i>	1 здание	1	139	49	1	139	50	49	1
8	То же, табл. 4, п. 151	а) санитарно-технические работы	то же	1	4870	438	27	4870	465	438	27
9	То же, табл. 4, п. 155	б) оборудование	»	1	1170	89	9	1170	98	89	9
10	То же, табл. 4, п. 159	в) строительные работы 23. <i>Водопровод</i>	»	1	332	73	7	332	80	73	7
11	То же, табл. 4, п. 170	а) санитарно-технические работы	»	1	880	62	6	880	68	62	6
12	То же, табл. 4, п. 175	б) строительные работы 24. <i>Горячее водоснабжение</i>	»	1	25	10	—	25	10	10	—
13	То же, табл. 4, п. 178	а) санитарно-технические работы	»	1	230	37	1	230	38	37	1
14	То же, табл. 4, п. 181	б) строительные работы 25. <i>Канализация</i>	»	1	34	13	—	34	13	13	—
15	То же, табл. 4, п. 183	а) санитарно-технические работы	»	1	710	67	5	710	72	67	5
16	То же, табл. 4, п. 186	б) строительные работы	»	1	7	3	—	7	3	3	—
17	—	Итого	руб.	—	—	—	—	11907	1334	1255	79
18	—	Накладные расходы 13,3 % по пп. 1, 3, 6, 8, 11, 13, 15 $9688 \times 0,133$	»	—	—	—	—	1289	—	—	—
19	—	Нормативная условно-чистая продукция $934 \times 0,63$	»	—	—	—	—	—	588	—	—
	—	Накладные расходы 80 % по пп. 4, 9 $108 \times 0,8$	»	—	—	—	—	86	—	—	—



№ п. п.	№ преysкурантов, укрупненных сметных норм, расценок и др.	Наименование работ и затрат	Единица измерения	Количество	Стоимость единицы, руб.			Общая стоимость, руб.			
					Всего	В том числе		Всего	Нормативная условно-числовая продукция	В том числе	
						основная заработная плата	эксплуатация машин			основная заработная плата	эксплуатация машин
20	—	Нормативная условно-числовая продукция $119 \times 0,32$	руб.	—	—	—	—	38	—	—	
21	—	Накладные расходы 18,8 % по пп. 2, 5, 7, 10, 12, 14, 16 $1015 \times 0,188$	»	—	—	—	191	—	—	—	
22	—	Нормативная условно-числовая продукция $281 \times 0,4$	»	—	—	—	—	112	—	—	
		Итого с накладными расходами	руб.	—	—	—	13473	2072	1255	79	
23	—	Плановые накопления 8 %	»	—	—	—	1078	—	—	—	
24	—	Нормативная условно-числовая продукция $1334 \times 0,44$	»	—	—	—	—	587	—	—	
		Всего по смете	руб.	—	—	—	14551	2659	1255	79	

Главный инженер проекта  
Начальник отдела

Составил  
Проверил

**Смета № 3**  
**на приобретение и монтаж оборудования**  
**объединенного здания заводской станции и поста ЭЦ на 50 чел.**

Сметная стоимость 18,38 тыс. руб.

Нормативная условно-чистая продукция — 2,82 тыс. руб.

Составлена в ценах 1984 г.

№ п. л.	№ преysкурaнтов, укрупненных сметных норм, расценок и др.	Наименование работ и затрат	Единица измерения	Количество	Стоимость единицы, руб.			Общая стоимость, руб.			
					Всего	В том числе		Всего	Нормативная условно-чистая продукция	В том числе	
						основная заработная плата	эксплуатация машин			основная заработная плата	эксплуатация машин
		<i>1. Технологическое оборудование</i>									
1	УСН 10-1, табл. 6, разд. 1	а) монтажные работы	1 здание	1	53	14	9	53	23	14	9
2	—	Итого по «а»	руб.	—	—	—	—	53	23	14	9
		Накладные расходы на монтаж оборудования 80 % $14 \times 0,8$	»	—	—	—	—	11	—	—	—
3	—	Нормативная условно-чистая продукция $23 \times 0,32$	»	—	—	—	—	—	7	—	—
		Итого	руб.	—	—	—	—	64	30	—	—

№ п. п.	№ преysкурaнтов, укрупненных сметных норм, расценок и др.	Наименование работ и затрат	Единица измерения	Количество	Стоимость единицы, руб.			Общая стоимость, руб.			
					Всего	В том числе		Всего	Нормативная условно-чистая продукция	В том числе	
						основная заработная плата	эксплуатация машин			основная заработная плата	эксплуатация машин
4	—	Плановые накопления 8 %	руб.	—	—	—	—	5	—	—	—
5	—	Нормативная условно-чистая продукция 23×0,44	»	—	—	—	—	—	10	—	—
6	То же, табл. 7, разд. 1	Итого монтажных работ б) приобретение оборудования	руб. 1 здание	—	—	—	—	69	40	14	—
7	—	Транспортные, заготовительно-складские и прочие расходы 8,4 %	руб.	—	—	—	—	200	—	—	—
8	—	Отчисления за комплектацию оборудования 0,7 %	»	—	—	—	—	17	—	—	—
		Итого стоимость оборудования по «б»	руб.	—	—	—	—	2597	—	—	—
		Всего по разд I	руб.	—	—	—	—	2666	40	14	9
1	УСН 10-1, табл. 6, разд. 2	2. <i>Электромонтажные работы</i> а) монтажные работы Электросиловое оборудование, приборы и средства автоматизации	1 здание	1	1930	421	149	1930	570	421	149

2	То же, табл. 6 разд. 4	Электроосвещение	1 здание	1	4480	266	151	4480	417	266	151
3	То же, табл. 6, разд. 5	Слаботочные сети	то же	1	820	504	24	820	528	504	24
4	То же, табл. 6, разд. 7	Оборудование буфета	»	1	13	7	—	13	7	7	—
5	—	Итого по «а»	руб.	—	—	—	—	7243	1522	1198	324
6	—	Накладные расходы на электромонтажные работы 87 % по пп. 1, 2, 3 $1191 \times 0,87$	»	—	—	—	—	1036	—	—	—
7	—	Накладные расходы на монтаж оборудования 80 % по п. 4 $7 \times 0,8$	»	—	—	—	—	6	—	—	—
8	—	Нормативная условно-чистая продукция $1522 \times 0,32$	»	—	—	—	—	—	487	—	—
9	—	Итого	руб.	—	—	—	—	8285	2009	1198	324
10	УСН 10-1, табл. 7, п. 2	Плановые накопления 8 %	»	—	—	—	—	663	—	—	—
11	То же, табл. 7, п. 4	Нормативная условно-чистая продукция $1522 \times 0,44$	»	—	—	—	—	—	670	—	—
12	То же, табл. 7, п. 5	Итого монтажных работ б) приобретение оборудования	руб.	—	—	—	—	8948	2679	1198	324
13	То же, табл. 7, п. 6	Электроосвещение	1 здание	1	2010	—	—	2010	—	—	—
		Слаботочные сети	то же	1	124	—	—	124	—	—	—
		Хозяйственный инвентарь	»	1	2210	—	—	2210	—	—	—
			»	1	1280	—	—	1280	—	—	—

№ п. п.	№ преysкурaнтов, укрупненных сметных норм, расценок и др.	Наименование работ и затрат	Единица измерения	Количество	Стоимость единицы, руб			Общая стоимость, руб			
					Всего	В том числе		Всего	Нормативная условно-числовая продукция	В том числе	
						основная заработная плата	эксплуатация машин			основная заработная плата	эксплуатация машин
14	То же, табл. 7, п. 7	Оборудование буфета	1 здание	1	511	—	—	511	—	—	—
15	—	Итого по «б» Транспортные, заготовительно-складские и прочие расходы 9,5 %	руб. руб.	—	—	—	—	6135 583	—	—	—
16	—	Отчисления за комплектацию оборудования 0,7 %	»	—	—	—	—	43	—	—	—
		Итого стоимость оборудования	руб.	—	—	—	—	6761	—	—	—
		Всего по разд. II	руб.	—	—	—	—	15709	2679	1198	324
		Всего по смете	руб.	—	—	—	—	18375	2719	1212	333

Главный инженер проекта  
Начальник отдела

Составил  
Проверил

## Содержание

	Стр.
Общая часть . . . . .	3
§ 1. Объединенные здания транспортных управлений, заводских станций и постов электрической централизации (в каркасно-панельном варианте) . . . . .	7
§ 2. Подвальное помещение к объединенному зданию транспортного управления, заводской станции и поста ЭЦ на 100 чел. . . . .	50
<i>Приложение 1.</i> Таблица массы грунта, подлежащего отвозке в отвал и доставке из отвала для обратной засыпки . . . . .	51
<i>Приложение 2.</i> Пример составления смет по УСН . . . . .	51

Государственный комитет СССР по делам строительства  
Госстрой СССР

**СНиП IV-14-84. Строительные  
нормы и правила  
Часть IV. Сметные нормы и правила**

**Глава 14. Правила разработки и применения  
укрупненных сметных норм и расценок**

**Приложение. Сборники укрупненных сметных норм  
Здания и сооружения транспорта**

**Сборник № 10-1**

**Станционные здания железных дорог  
промышленных предприятий**

Редакция инструктивно-нормативной литературы

Зав редакцией Л. Г. Бальян

Редактор Л. Н. Козлова

Мл. редактор Л. И. Месяцева

Технические редакторы Н. Г. Новак, О. С. Москвина

Корректор Г. А. Кравченко

**Н/К**

---

Сдано в набор 13 09 84 Подписано в печать 28 06.85. Формат 84×108<sup>1/2</sup>.  
Бумага тип. № 2. Гарнитура «Литературная». Печать высокая. Усл. печ. л.  
3,78. Усл. кр.-отг. 3,99. Уч.-изд. л. 3,78. Тираж 25 000 экз. Изд. № XII-1029.  
Заказ № 918. Цена 20 коп.

---

*Стройиздат, 101442, Москва, Каляевская, 23а*

Владимирская типография Союзполиграфпрома при Государственном  
комитете СССР по делам издательств, полиграфии и книжной торговли  
600000, г. Владимир, Октябрьский проспект, д. 7