



**ГОСУДАРСТВЕННЫЙ СТАНДАРТ
СОЮЗА ССР**

ДЕТАЛИ ШВЕЙНЫХ ИЗДЕЛИЙ

ТЕРМИНЫ И ОПРЕДЕЛЕНИЯ

**ГОСТ 22977—89
(СТ СЭВ 6484—88)**

Издание официальное

БЗ 9—89/728

**ГОСУДАРСТВЕННЫЙ КОМИТЕТ СССР ПО УПРАВЛЕНИЮ
КАЧЕСТВОМ ПРОДУКЦИИ И СТАНДАРТАМ**

Москва

ДЕТАЛИ ШВЕЙНЫХ ИЗДЕЛИЙ**Термины и определения**

Components of tailored goods.
Terms and definitions

ГОСТ**22977—89****(СТ СЭВ 6484—88)**

ОКСТУ 8500

Дата введения 01.01.91

Настоящий стандарт устанавливает термины и определения понятий основных деталей швейных изделий бытового назначения.

Термины, установленные настоящим стандартом, обязательны для применения во всех видах документации и литературы, входящих в сферу работ по стандартизации или использующих результаты этих работ.

1. Стандартизованные термины с определениями приведены в табл. 1.

2. Для каждого понятия установлен один стандартизованный термин. Применение терминов-синонимов стандартизованного термина не допускается.

2.1. Приведенные определения можно при необходимости изменять, вводя в них производные признаки, раскрывая значение используемых в них терминов, указывая объекты, входящие в объем определяемого понятия. Изменения не должны нарушать объем и содержание понятий, определенных в данном стандарте.

3. Алфавитный указатель содержащихся в стандарте терминов приведен в табл. 2.

4. Рисунки деталей швейных изделий приведены в приложении 1.

| Термины | Определение |
|----------------------------|--------------------------------------------------------------------------------------------------------------------------------------------------------------------------------------------------------------------------------------------------------------------------|
| 1. Швейное изделие | По ГОСТ 17037—85 |
| 2. Деталь швейного изделия | Часть швейного изделия, цельная или составная |
| 3. Узел швейного изделия | Часть швейного изделия, состоящая из нескольких деталей |
| 4. Перед | Передняя деталь швейного изделия цельновыкроенная или состоящая из частей |
| 5. Спинка | Задняя деталь швейного изделия цельновыкроенная или состоящая из частей |
| 6. Рукав | Деталь или узел швейного изделия, покрывающие руку. Примечание. Рукав может быть различной длины, одношовный, двухшовный или трехшовный, втачной, реглан, цельновыкроенный со спинкой, передом, кокеткой, состоящий из верхней, нижней, задней и (или) передней части |
| 7. Подборт | Деталь швейного изделия для обработки краев разреза переда |
| 8. Кокетка | Деталь или узел верхней части переда, спинки, рукава, а также юбки и брюк |
| 9. Воротник | Деталь или узел швейного изделия для обработки и оформления выреза горловины. Примечание. Воротник может состоять из верхнего и нижнего воротника |
| 10. Стойка воротника | Вертикально расположенная часть воротника, оформляющая отгибающуюся часть воротника |
| 11. Отлет воротника | Отгибающаяся часть воротника, расположенная выше верхней линии стойки воротника |
| 12. Половина брюк | Деталь швейного изделия, левая и правая, покрывающая нижнюю часть туловища и ногу. Примечание. Половина брюк может состоять из передней и задней частей |
| 13. Отгосок | Деталь швейного изделия для обработки потайной застежки передней части половинным брюк, предназначенная для пришивания пуговиц, молнии, кнопок, текстильной застежки |
| 14. Гульфик | Деталь швейного изделия для обработки потайной застежки передней части половинны брюк, предназначенная для петель, молнии, кнопок, текстильной застежки |
| 15. Полотнище юбки | Деталь швейного изделия, передняя и (или) задняя, покрывающая часть туловища и ног |
| 16. Вставка | Деталь или узел швейного изделия для его декоративного оформления |
| 17. Планка | Деталь швейного изделия в виде полоски материала для обработки и декоративного оформления краев застежки |
| 18. Манжета | Деталь или узел швейного изделия для оформления низа рукавов и (или) брюк |

| Термин | Определение |
|-----------------|----------------------------------------------------------------------------------------------------------------------------------------------------------------------|
| 19. Карман | Деталь или узел швейного изделия для хранения мелких предметов и декоративного оформления изделия. Примечание. Карман может быть прорезной, накладной и т. д. |
| 20. Подзор | Деталь кармана, закрывающая подкладку кармана в месте его отверстия |
| 21. Клапан | Деталь кармана для обработки линии разреза или являющаяся элементом декоративного оформления изделия |
| 22. Листочка | Деталь кармана для обработки линии разреза, закрепленная по боковым сторонам, или являющаяся элементом декоративного оформления изделия |
| 23. Подкладка | Деталь или узел швейного изделия для оформления его с изнаночной стороны |
| 24. Прокладка | Деталь или узел швейного изделия для придания устойчивости формы или теплозащитных свойств, расположенные между верхним и нижним слоями материалов |
| 25. Пояс | Деталь швейного изделия для фиксации его на фигуре человека и (или) декоративного оформления |
| 26. Хлястик | Деталь швейного изделия, служащая для регулирования степени его прилегания и (или) декоративного оформления |
| 27. Пата | Деталь швейного изделия для его декоративного оформления, настроенная или втачанная одним концом в шов |
| 28. Лея | Деталь швейного изделия из подкладочного материала, покрывающая с изнаночной стороны брюк место соединения среднего шва брюк с шаговыми |
| 29. Подзакрепка | Деталь швейного изделия, предохраняющая место соединения среднего шва брюк с шаговыми от растяжения |
| 30. Обтачка | Деталь швейного изделия для обработки срезов или застежки |
| 31. Долевик | Деталь для предохранения разреза кармана от растяжения |
| 32. Бейка | Деталь швейного изделия для его декоративного оформления в виде одинарной или сложенной вдвое полосы материала, втачиваемая между деталями или настрачиваемая на них |
| 33. Шлевка | Деталь швейного изделия для продевания и удерживания пояса, ремня, погона или хлястика в определенном положении |
| 34. Баска | Деталь швейного изделия в виде расклевенной полосы материала для декоративного оформления изделия по линии талии, пришиваемая или съемная |
| 35. Погон | Деталь или узел швейного изделия в виде полосы, прикрепленной к изделию в области плеча для его декоративного оформления |

| Термин | Определение |
|-----------------------|---------------------------------------------------------------------------------------------------------------------------------------------------------------------------------------------------------------------|
| 36. Оборка | Деталь швейного изделия в виде полосы материала, собранной с одной стороны в сборку или складку и соединенной собранным краем с изделием для его декоративного оформления |
| 37. Рюш | Деталь швейного изделия для его декоративного оформления в виде полосы материала с обработанными краями по двум, трем или четырем сторонам с образованием сборок или складок посередине |
| 38. Волан | Деталь швейного изделия для его декоративного оформления в виде широкой полосы материала, соединенной с изделием по краю одной продольной стороны, конструкция которой обеспечивает образование волнообразного края |
| 39. Накладка | Деталь или узел швейного изделия для повышения износоустойчивости и (или) защитных свойств отдельных мест изделия, а также для его декоративного оформления |
| 40. Плечевая накладка | Накладка для придания формы плечевой части швейного изделия |
| 41. Бочок | Часть переда и (или) спинки, покрывающая боковую поверхность туловища |
| 42. Бант | Деталь швейного изделия для его декоративного оформления в виде ленты, завязанной в несколько петель |
| 43. Галстук | Деталь швейного изделия для его декоративного оформления в виде широкой ленты, завязываемой узлом под воротником со свободно выпущенными концами |
| 44. Жабо | Деталь швейного изделия из легких материалов или кружев для декоративного оформления его у воротника со сборками или складками |
| 45. Кулилка | Деталь швейного изделия в виде полосы материала для оформления стяжки его в различных местах |
| 46. Петля | Навесная деталь швейного изделия, предназначенная для его застегивания |
| 47. Вешалка | Деталь швейного изделия из материалов или ленты для его подвешивания |
| 48. Бретель | Деталь швейного изделия для поддержания его на плечах |
| 49. Чашка | Деталь швейного изделия, покрывающая грудную железу |
| 50. Нагрудник | Деталь швейного изделия, покрывающая часть туловища в области груди |
| 51. Капюшон | Притачная или съемная деталь или узел швейного изделия, покрывающая голову и прикрепляемая по линии горловины |
| 52. Штрипка | Деталь швейного изделия в виде полосы материала, прикрепляемая к нижней части брюк для удерживания их в натянутом положении |
| 53. Головка | Деталь или узел головного убора, состоящие из клиньев, донышка и стенок или цельновыкроенные |

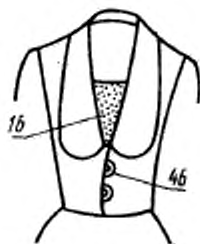
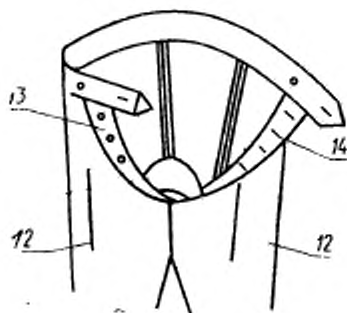
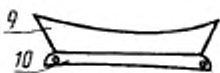
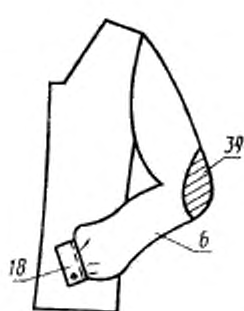
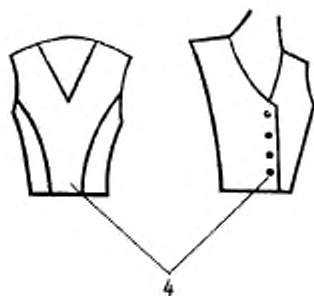
| Термин | Определение |
|--------------|---------------------------------------------------------------------------------------------------------------------------------------------|
| 54. Доннышко | Деталь головки, цельновыкроенная или состоящая из частей, покрывающая макушечную часть головы |
| 55. Стенка | Деталь головки, цельновыкроенная или состоящая из частей, покрывающая боковую часть головы |
| 56. Бортик | Деталь головного убора, цельновыкроенная или состоящая из частей, оформляющая нижний край головки и прилегающая к ней |
| 57. Козырек | Деталь или узел головного убора для оформления передней части головки. Примечание. Козырек может состоять из верхнего и нижнего козырька |
| 58. Поля | Горизонтально или наклонно расположенная деталь головного убора, оформляющая нижний край головки |
| 59. Налобник | Деталь головного убора для оформления изделия с изнаночной стороны по всей внутренней окружности |
| 60. Наушник | Деталь головного убора, закрывающая уши и затылок |

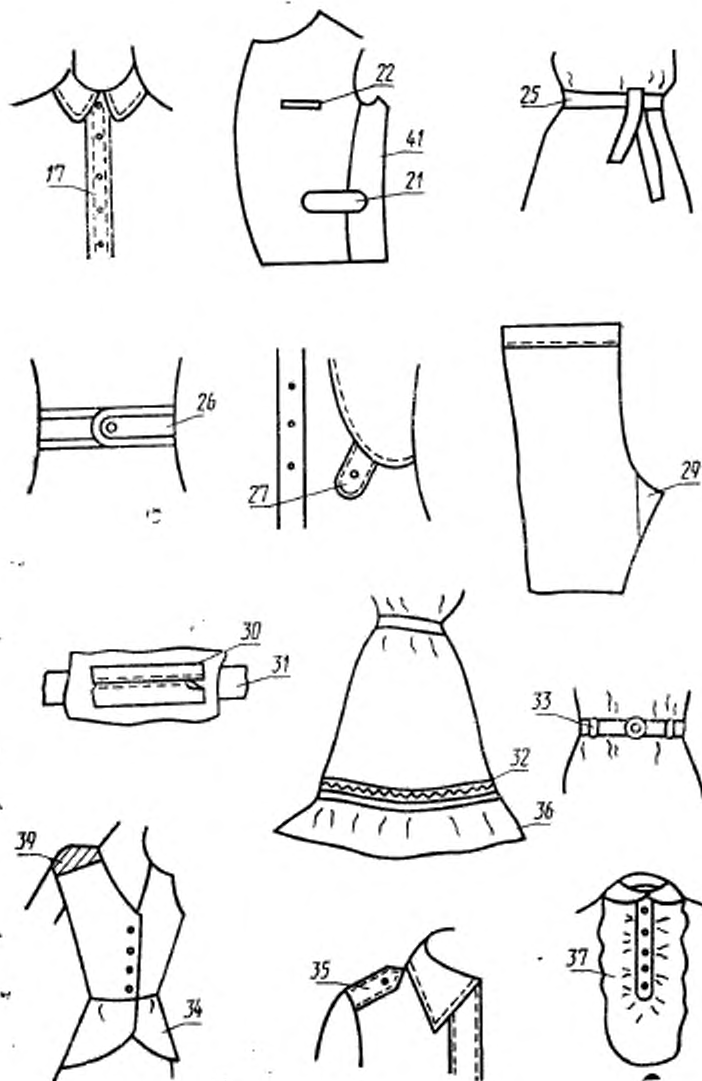
Таблица 2

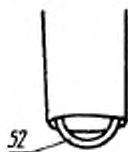
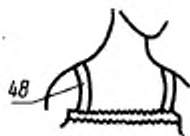
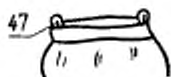
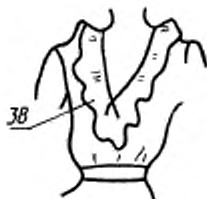
АЛФАВИТНЫЙ УКАЗАТЕЛЬ ТЕРМИНОВ

| Термин | Номер термина |
|-------------------------|---------------|
| Бянт | 42 |
| Баска | 34 |
| Бейка | 32 |
| Бортик | 56 |
| Бочок | 41 |
| Бретель | 48 |
| Вешалка | 47 |
| Волап | 38 |
| Воротник | 9 |
| Вставка | 16 |
| Галстук | 43 |
| Головка | 53 |
| Гульфик | 14 |
| Деталь швейного изделия | 2 |
| Доленик | 31 |
| Доннышко | 54 |
| Жабо | 44 |
| Изделие швейное | 1 |
| Капюшон | 51 |
| Карман | 19 |
| Клапан | 21 |
| Кокетка | 8 |

| Термин | Номер термина |
|----------------------|---------------|
| Козырек | 57 |
| Кулилка | 45 |
| Лей | 28 |
| Листочка | 22 |
| Манжета | 18 |
| Нагрудник | 50 |
| Накладка | 39 |
| Накладка плечевая | 40 |
| Налобник | 59 |
| Наушник | 60 |
| Оборка | 36 |
| Обтачка | 30 |
| Откосок | 13 |
| Отлет воротника | 11 |
| Пата | 27 |
| Перед | 4 |
| Петля | 46 |
| Планка | 17 |
| Подборт | 7 |
| Погой | 35 |
| Подзакрепка | 29 |
| Подзор | 20 |
| Подкладка | 23 |
| Половина брюк | 12 |
| Полотнище юбки | 15 |
| Поля | 58 |
| Пояс | 25 |
| Прокладка | 24 |
| Рукав | 6 |
| Рюш | 37 |
| Спинка | 5 |
| Стенка | 55 |
| Стойка воротника | 10 |
| Узел шейного изделия | 3 |
| Хлястик | 26 |
| Чашка | 49 |
| Шлевка | 33 |
| Штрипка | 52 |







ИНФОРМАЦИОННЫЕ ДАННЫЕ

1. РАЗРАБОТАН И ВНЕСЕН Министерством легкой промышленности СССР

РАЗРАБОТЧИКИ

С. А. Беляева (руководитель темы), Л. Ф. Ветошина,
Л. И. Матвеева

2. УТВЕРЖДЕН И ВВЕДЕН В ДЕЙСТВИЕ Постановлением Государственного комитета СССР по управлению качеством продукции и стандартам от 11.10.89 № 3065

3. ВЗАМЕН ГОСТ 22977—78

4. Стандарт полностью соответствует СТ СЭВ 6484—88

5. ССЫЛОЧНЫЕ НОРМАТИВНО-ТЕХНИЧЕСКИЕ ДОКУМЕНТЫ:

| Обозначение НТД, на который дана ссылка | Номер термина |
|--------------------------------------------|---------------|
| ГОСТ 17037—85 | 1 |

Редактор *Т. И. Василенко*
Технический редактор *Л. А. Никитина*
Корректор *Р. Н. Корчагина*

Сдано в наб. 30.10.89 Подп. в печ. 10.01.90 0,75 усл. печ. л., 0,75 усл. кр.-отт 0,73 уч.-изд. л.
Тираж 15000 Цена 5 ш.

Ордема «Знак Почета» Издательство стандартов, 123557, Москва, ГСП, Новопресненский пер., 3
Тип. «Московский печатник» Москва, Лялин пер., 6. Зак. 1176