

ГОСТ 17817—78

МЕЖГОСУДАРСТВЕННЫЙ СТАНДАРТ

ГРАФИТ

МЕТОДЫ ОТБОРА И ПОДГОТОВКИ ПРОБ ДЛЯ ИСПЫТАНИЙ

Издание официальное

ИПК ИЗДАТЕЛЬСТВО СТАНДАРТОВ
Москва

ГРАФИТ

Методы отбора и подготовки проб для испытаний

Graphite.

Methods of sampling and preparation of samples for testing

ГОСТ
17817—78

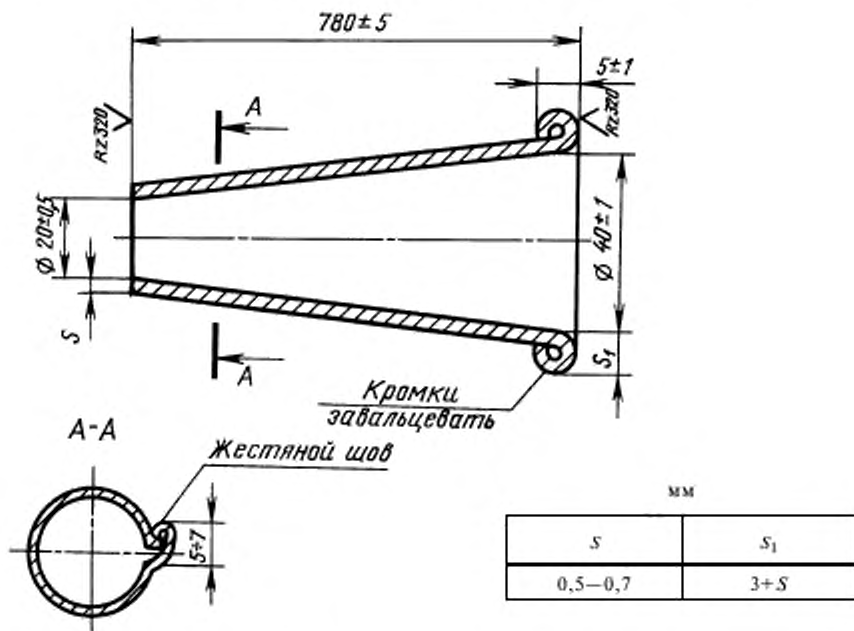
ОКСТУ 5709*

Дата введения 01.01.80

Настоящий стандарт распространяется на естественный графит и графит, получаемый из различных графитосодержащих отходов, и устанавливает методы отбора и подготовки проб для испытаний.

1. АППАРАТУРА

1.1. Для отбора и подготовки проб применяют:
шуп, изготовленный из тонколистовой стали по ГОСТ 19904 или из жести по ГОСТ 13345 (черт. 1). Допускается изготовлять шуп из пластмассовой трубки (черт. 2);



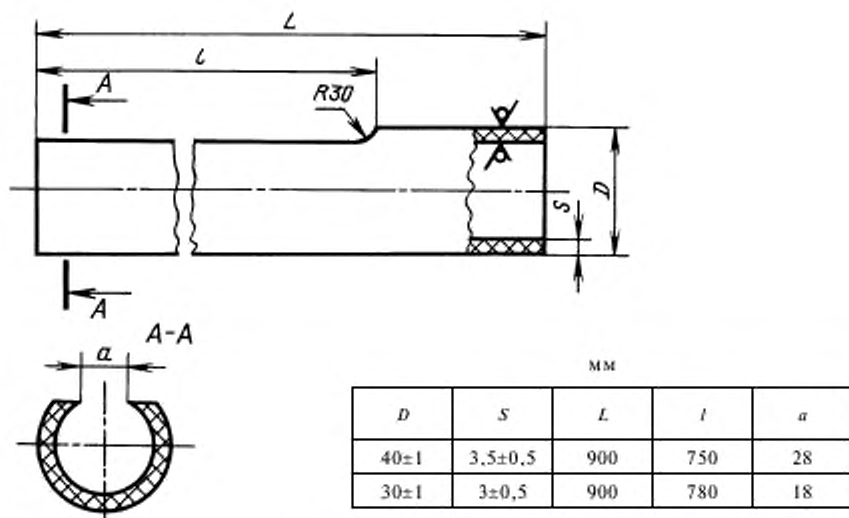
Черт. 1

Издание официальное

Перепечатка воспрещена

* См. примечание ФГУП «СТАНДАРТИНФОРМ» (с. 4).

© Издательство стандартов, 1978
© ИПК Издательство стандартов, 2000
© СТАНДАРТИНФОРМ, 2008



Черт. 2

емкости с крышками, обеспечивающие вместимость проб установленной массы; сократители механические или ручные.

1.2. Допускается у изготовителя производить отбор проб непосредственно из потока материала перед упаковыванием при помощи автоматизированных (механизированных) устройств, обеспечивающих представительность отобранных проб.

(Введен дополнительно, Изм. № 3).

2. ОТБОР ПРОБ

2.1. Отбор проб проводят щупом на всю глубину слоя из мешков — из трех разных точек, из контейнеров — из пяти разных точек.

(Измененная редакция, Изм. № 2).

2.2. Количество проб, отбираемых для испытаний, определяют в соответствии с объемами выборок, установленными в стандартах на конкретную продукцию.

2.3. Масса точечной пробы должна быть не менее 0,05 кг.

(Измененная редакция, Изм. № 3).

2.4. При отборе проб автоматизированными (механизированными) устройствами минимальную массу объединенной пробы (*m*) в килограммах вычисляют по формуле

$$m = 0,5M,$$

где *M* — масса партии, т.

(Введен дополнительно, Изм. № 3).

3. ПОДГОТОВКА ПРОБ К ИСПЫТАНИЯМ

3.1. Все отобранные точечные пробы объединяют в объединенную пробу, которую после тщательного перемешивания методом квартования сокращают до массы не менее 0,25 кг.

3.2. Полученную пробу помещают в пакет из плотной бумаги, на котором указывают:

наименование предприятия-изготовителя;

наименование продукции;

номер партии;

дату отбора проб;

номер пробы;

должность и фамилию лиц, производивших отбор проб.

3.1, 3.2. (Измененная редакция, Изм. № 3).

ИНФОРМАЦИОННЫЕ ДАННЫЕ

**1. РАЗРАБОТАН И ВНЕСЕН Министерством промышленности строительных материалов СССР
РАЗРАБОТЧИКИ**

И.В. Суравёнков (руководитель темы); **Г.В. Никишаева, Л.Н. Вострова**

2. УТВЕРЖДЕН И ВВЕДЕН В ДЕЙСТВИЕ ПОСТАНОВЛЕНИЕМ Государственного комитета СССР по стандартам от 30.11.78 № 3189

3. ВЗАМЕН ГОСТ 17817—72

4. ССЫЛОЧНЫЕ НОРМАТИВНО-ТЕХНИЧЕСКИЕ ДОКУМЕНТЫ

Обозначение НТД, на который дана ссылка	Номер пункта
ГОСТ 13345—85	1.1
ГОСТ 19904—90	1.1

5. Ограничение срока действия снято по протоколу № 4—93 Межгосударственного совета по стандартизации, метрологии и сертификации (ИУС 4—94)

6. ИЗДАНИЕ (июнь 2000 г.) с Изменениями № 1, 2, 3, утвержденными в июне 1984 г., мае 1986 г., марте 1989 г. (ИУС 10—84, 8—86, 6—89)

Переиздание (по состоянию на сентябрь 2008 г.)

ПРИМЕЧАНИЕ ФГУП «СТАНДАРТИНФОРМ»

На первой странице дополнить кодом: МКС 73.080 (указатель «Национальные стандарты», 2008)

Редактор *Р.Г. Говердовская*
Технический редактор *Л.А. Гусева*
Корректор *М.И. Першина*
Компьютерная верстка *Л.А. Круговой*

Подписано в печать 06.08.2008. Формат 60 × 84 1/8. Бумага офсетная. Гарнитура Таймс.
Печать офсетная. Усл. печ. л. 0,93. Уч.-изд. л. 0,40. Тираж 64 экз. Зак. 705.

ФГУП «СТАНДАРТИНФОРМ», 123995 Москва, Гранатный пер., 4.

www.gostinfo.ru info@gostinfo.ru

Набрано во ФГУП «СТАНДАРТИНФОРМ» на ПЭВМ

Отпечатано в филиале ФГУП «СТАНДАРТИНФОРМ» — тип. «Московский печатник», 105062 Москва, Лялин пер., 6