

21200-75  
21201-75



ГОСУДАРСТВЕННЫЕ СТАНДАРТЫ  
СОЮЗА ССР

**ДЕРЖАВКИ ЛЮНЕТНЫЕ  
К ТОКАРНО-РЕВОЛЬВЕРНЫМ  
СТАНКАМ**

ГОСТ 21200—75; ГОСТ 21201—75

Издание официальное



ГОСУДАРСТВЕННЫЙ КОМИТЕТ СССР ПО СТАНДАРТАМ  
МОСКВА

**ДЕРЖАВКИ ЛЮНЕТНЫЕ ДЛЯ ТАНГЕНЦИАЛЬНЫХ  
РЕЗЦОВ К ТОКАРНО-РЕВОЛЬВЕРНЫМ СТАНКАМ****Конструкция и размеры**

Support holders for tangential cutters of turret lathes.  
Design and dimensions

**ГОСТ  
21200-75\***

Взамен  
МН 1039-60

Постановлением Государственного комитета стандартов Совета Министров СССР  
от 28 октября 1975 г. № 2724 срок введения установлен

с 01.01.77

Проверен в 1981 г.

**Несоблюдение стандарта преследуется по закону**

1. Настоящий стандарт распространяется на люнетные державки для тангенциальных резцов к токарно-револьверным станкам.
2. Конструкция и размеры державок должны соответствовать указанным на черт. 1 и в табл. 1.

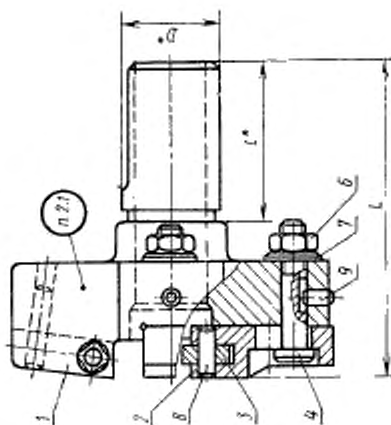
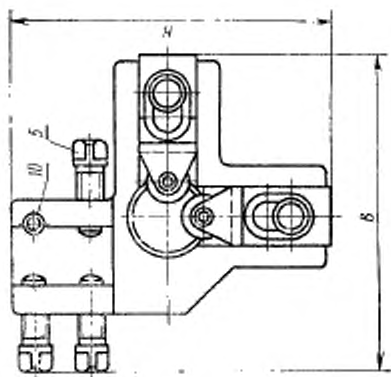
Издание официальное

Перепечатка воспрещена

★

\* Переиздание апрель 1982 г. с Изменением № 1,  
утвержденным в июле 1982 г. (ИУС № 6—1982 г.).

© Издательство стандартов, 1983



Черт. 1

\* Размеры для справок

Таблица 1  
Размеры в мм

Обозначение державки	Применяемость	D	L	B	H	Г	Диаметры обрабатываемых деталей		Сечение резьбы	Масса, кг	Поз. 1 Корпус Код. 1	Поз. 2 Резиноподдержатель Код. 2	Поз. 3 Ролик Код. 3
							Наим.	Наиб.					
6531-0141		30								1,319	6531-0141/001		
							10X10						
6531-0142		32	104	107	110	50	8	22		1,359	6531-0142/001		
6531-0143		30								1,319	6531-0143/001		
6531-0144		32								1,359	6531-0144/001		6531-0141/003
6531-0145		38								2,107	6531-0145/001		
6531-0146		40	138	120		63				2,155	6531-0146/001		
6531-0147		45			130		10	28		2,975	6531-0147/001		6531-0145/003
6531-0148		50	155	130		80				3,075	6531-0148/001		

Обозначение деталей

Продолжение табл. 1

Обозначение державки	Поз. 4 Палец Кол. 2	Поз. 5 Винт ГОСТ 1486—75 Кол. 3	Материал Поз. 6 Гайка ГОСТ 5927—70 Кол. 2	Мат. Поз. 7 Шайба ГОСТ 11371—78 Кол. 2	Поз. 8*	Поз. 9	Поз. 10
6531-0141							
6531-0142							
6531-0143	6531-0141/004	M8×20.66.05	M8.6.05	2—8.0505	5шт6×20		6шт6×30
6531-0144						3шт6×10	
6531-0145							
6531-0146	6531-0145/004	M10×25.66.05	M10.6.05	2—10.0505	6шт6×25		8шт6×40
6531-0147							
6531-0148							

Обозначение деталей

\* Материал штифта поз. 8 — сталь марки ШХ15 по ГОСТ 801—78 твердость — НРС<sub>5</sub> 57 . . . 62.

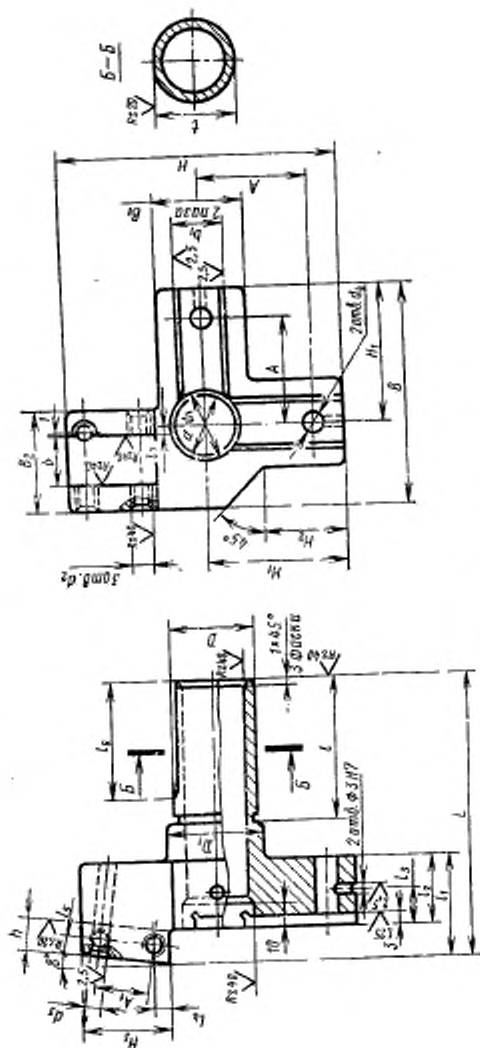
Пример условного обозначения державки диаметром D=30 мм для реза сечением 10×10 мм:

Державка 6531-0141 ГОСТ 21200—75

1, 2. (Измененная редакция, Изм. № 1).

2.1. Маркировать: обозначение державки и товарный знак предприятия-изготовителя.

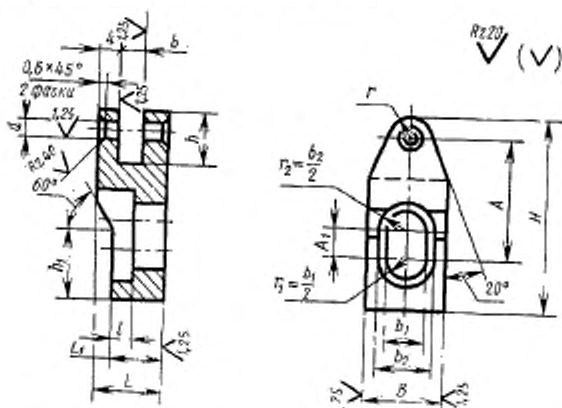
3. Конструкция и размеры корпусов должны соответствовать указанным на черт. 2 и в табл. 2.



Черт. 2



4. Конструкция и размеры роликодержателей должны соответствовать указанным на черт. 3 и в табл. 3.



Черт. 3

Размеры в мм

Таблица 4

Обозначение роликодержателя	B (пред. откл. по F9)	H	d (пред. откл. по H7)	A	A <sub>1</sub>	L	L <sub>1</sub>
6531-0141/002	18	45	5	28	7	20	14
6531-0145/002	20	50	6	32	10	25	17

Продолжение табл. 3

Размеры в мм

Обозначение роликодержателя	b (пред. откл. по H11)	b <sub>1</sub>	b <sub>2</sub>	r	h	h <sub>1</sub>	r	Масса, кг
6531-0141/002	6	9	14	4,5	14	17	5	0,051
6531-0145/002	8	11	16	5,5	17	20	6	0,068

Пример условного обозначения роликодержателя размером B=18 мм:

Роликодержатель 6531-0141/002 ГОСТ 21200—75

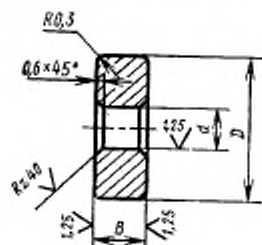
(Измененная редакция, Изм. № 1).

4.1. (Исключен, Изм. № 1).

4.2. Остальные технические требования — по ГОСТ 17166—71.



5. Конструкция и размеры роликов должны соответствовать указанным на черт. 4 и в табл. 4.



Черт. 4

Пример условного обозначения ролика диаметром  $D=16$  мм:

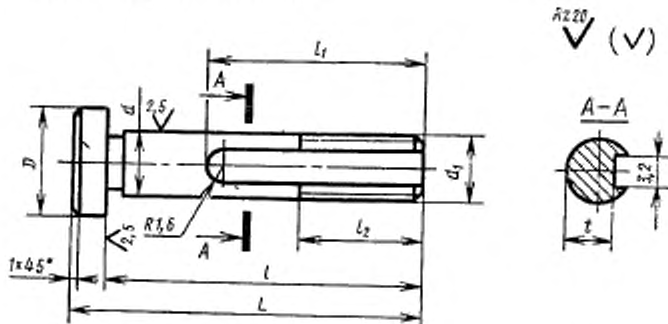
*Ролик 6531-0141/003 ГОСТ 21200—75*

(Измененная редакция, Изм. № 1).

5.1. (Исключен, Изм. № 1).

5.2. Остальные технические требования — по ГОСТ 17166—71.

6. Конструкция и размеры пальцев должны соответствовать указанным на черт. 5 и в табл. 5.



Черт. 5

Таблица 5

Размеры в мм

Обозначение пальца	$d$ (пред. откл. по h9)	$D$	$L$	$d_1$	$l$	$l_1$	$l_2$	$t$	Масса, кг
6531-0141/004	8	13	44	M8	38	26	15	5	0,019
6531-0145/004	10	15	55	M10	48	36	18	7	0,037

Пример условного обозначения пальца диаметром  $d=8$  мм:

*Палец 6531-0141/004 ГОСТ 21200—75*

**(Измененная редакция, Изм. № 1).**

**6.1. (Исключен, Изм. № 1).**

**6.2. Твердость — HRC<sub>a</sub> 37 . . . 42.**

**(Измененная редакция, Изм. № 1).**

**6.3. Резьба — по ГОСТ 24705—81. Поле допуска резьбы — 8g по ГОСТ 16093—81.**

**6.4. Фаска под резьбу — по ГОСТ 10549—80.**

**6.5. Канавка для выхода шлифовального круга — по ГОСТ 8820—69.**

**6.6. Покрытие — Хнм. Окс. прм (обозначение покрытия по ГОСТ 9.073—77).**