

**ОДЕЖДА МЕХОВАЯ  
И КОМБИНИРОВАННАЯ**

**Общие технические условия**

Издание официальное

## Предисловие

## 1 РАЗРАБОТАН Госстандартом России

ВНЕСЕН Техническим секретариатом Межгосударственного Совета по стандартизации, метрологии и сертификации

2 ПРИНЯТ Межгосударственным Советом по стандартизации, метрологии и сертификации (протокол № 4 от 21 октября 1994 г.)

За принятие проголосовали:

Наименование государства	Наименование национального органа по стандартизации
Республика Кыргызстан	Кыргызстандарт
Республика Молдова	Молдовастандарт
Российская Федерация	Госстандарт России
Республика Таджикистан	Таджикстандарт
Туркменистан	Туркменглавгосинспекция
Украина	Госстандарт Украины

3 Постановлением Государственного комитета Российской Федерации по стандартизации, метрологии и сертификации от 2 февраля 1994 г. № 160 межгосударственный стандарт ГОСТ 8765—93 введен в действие непосредственно в качестве государственного стандарта Российской Федерации с 1 января 1995 г.

4 ВЗАМЕН ГОСТ 8765—80, ГОСТ 9526—74; ГОСТ 11287—76 в части жилетов меховых

5 ПЕРЕИЗДАНИЕ. Октябрь 2001 г.

© Издательство стандартов, 1993  
© ИПК Издательство стандартов, 2001

Настоящий стандарт не может быть полностью или частично воспроизведен, тиражирован и распространен на территории Российской Федерации в качестве официального издания без разрешения Госстандарта России

## ОДЕЖДА МЕХОВАЯ И КОМБИНИРОВАННАЯ

## Общие технические условия

ГОСТ  
8765—93

Fur and combined clothes. General specifications

МКС 61.020  
ОКП 89 2000; 89 2400

Дата введения 01.01.95

Настоящий стандарт распространяется на меховую и комбинированную женскую, мужскую и детскую одежду, изготовленную из меховых шкурок и их частей или в комбинации с другими материалами.

**1 Размеры**

1.1 Одежда должна изготавливаться на типовые фигуры женщины, мужчин, девочек и мальчиков, предусмотренные ГОСТ 17522, ГОСТ 17521, ГОСТ 17916, ГОСТ 17917.

1.2 Размеры и роста изготавливаемой одежды указаны в приложении А.

1.3 Предельные отклонения от номинальных значений основных измерений и места измерений изделий должны соответствовать указанным на рисунке 1 и в таблице 1.

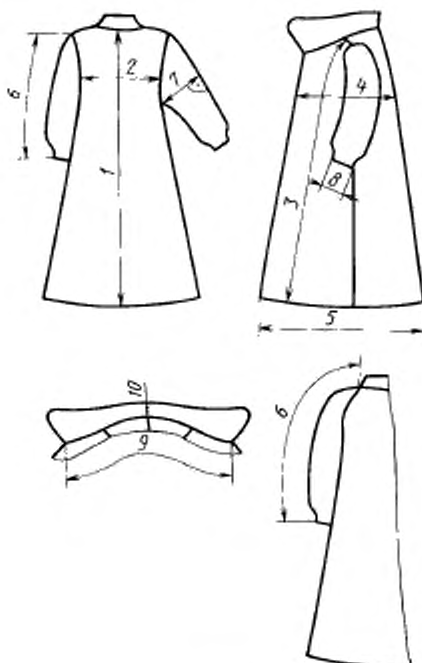


Рисунок 1

Таблица 1

Номер измерения на рисунке 1	Наименование измерения	Предельное отклонение, мм
1	Длина спинки посередине от шва втачивания воротника до низа	
2	Ширина спинки между швами втачивания рукавов, краями пройм в самом узком месте	±10
3	Длина полочки от угла плечевого шва и горловины до низа параллельно краю борта	
4	Ширина изделия на уровне глубины проймы от края борта до середины спинки	
5	Ширина изделия внизу от края борта до середины спинки	±10
6	Длина рукава от высшей точки оката до низа. В рукаве покроя «реглан» или цельновыкроенном — вдоль середины верхней части или по среднему шву от шва втачивания воротника до низа	
7	Ширина рукава сверху на уровне глубины проймы	±5
8	Ширина рукава внизу во вдвое сложенном виде	
9	Длина воротника вдоль шва втачивания	±10
10	Ширина воротника посередине	±5
<p><b>Примечания</b></p> <p>1 Значения основных и вспомогательных измерений и предельные отклонения от их номинальных значений должны быть указаны в техническом описании модели.</p> <p>2 В зависимости от особенностей модели места измерений могут быть изменены.</p>		

## 2 Технические требования

### 2.1 Характеристики

2.1.1 Одежда должна изготавливаться в соответствии с требованиями настоящего стандарта, техническим описанием, утвержденным в установленном порядке, и соответствовать образцам-эталонам по ГОСТ 15.007.

2.1.2 Верх, отделка и меховая подкладка меховой и комбинированной одежды должна изготавливаться из материалов, указанных в таблице 2.

Таблица 2

Наименование материала	Нормативный документ
1 Шкурки белки	ГОСТ 12780
2 Лобики, душки, грудцы, бедерки, репки шкурок белки	ТУ 17—20—05
3 Шкурки беломорской вольерной серки	ТУ 17—20—16
4 Шкурки бобра речного	ГОСТ 28505
5 Шкурки волка	ГОСТ 13692
6 Шкурки мелких грызунов	ГОСТ 17714
7 Шкурки енота	ГОСТ 11355
8 Шкурки жеребка мехового	ТУ 17—20—173
9 Шкурки зайца-беляка	ГОСТ 10596
10 Каракуль чистопородный крашенный	ГОСТ 9296
11 Каракуль чистопородный серый	ГОСТ 3157
12 Каракуль чистопородный цветной	ГОСТ 3595
13 Каракуль чистопородный крашенный в цветные тона	ТУ 17—20—81
14 Каракуль метис	ГОСТ 21481
15 Каракуль и каракуль-каракульча	ГОСТ 10714

Окончание таблицы 2

Наименование материала	Нормативный документ
16 Шкурки козлят	ГОСТ 11111
17 Шкурки колонка и солонгой	ГОСТ 12581
18 Шкурки кошки домашней	ГОСТ 11597
19 Шкурки кролика	ГОСТ 2974
20 Шкурки крота	ГОСТ 13315
21 Шкурки лисиц красной, сиводушки, крестовки и корсака	ГОСТ 14781
22 Шкурки лисиц серебристо-черной, черно-бурой, платиновой, снежной	ГОСТ 6803
23 Шкурки лисиц серебристо-черной, черно-бурой, платиновой и снежной крашенные	ТУ 17—20—130
24 Шкуры морского зверя меховые (белек, лахтаченок, хохлаченок, серка, сиварь нерпа)	ГОСТ 11809
25 Шкурки норки	ГОСТ 10322
26 Шкурки нутрии	ГОСТ 12133
27 Овчина меховая	ГОСТ 4661
28 Шкурки ондатры	ГОСТ 11106
29 Опоек меховой	ТУ 17—20—174
30 Шкурки песца	ГОСТ 7179
31 Шкурки рыси	ГОСТ 12056
32 Смущка	ГОСТ 10231
33 Шкурки соболя	ГОСТ 12438
34 Шкурки сурка, тарбагана	ГОСТ 11615
35 Шкурки собак	ГОСТ 2765
36 Шкурки суслика-песчанника	ГОСТ 13220
37 Шкурки телят северного оленя	ГОСТ 11237
38 Шкурки хоря клеточного разведения	ТУ 17—20—105
39 Шкурки хоря	ГОСТ 11806
40 Шкурки ягнят	ГОСТ 21184
41 Яхобаб	ГОСТ 10522
42 Пластины повышенной шитости из частей меховых шкурок, превышающих размеры скорняжного лоскута	ТУ 17—20—157
43 Пластины из частей меховой овчины, превышающих размеры скорняжного лоскута	ТУ 17—20—158
44 Ланы, полуланы от каракуля, мерлушки, смущки, яхобаба, шкурок лисицы, норки, песца, хоря	ТУ 17—20—05
45 Хвосты от шкурок	ТУ 17—20—05
46 Пластины из скорняжного лоскута каракуля, смущки, яхобаба	ГОСТ 12299
47 Пластины меховые на искусственной основе	ТУ 17—20—87
48 Пластины меховые	ГОСТ 12299
49 Воротники, манжеты, отделки меховые	ГОСТ 7069
Примечание — Материалы для верха комбинированной одежды, расшивки, отделки и прикладные материалы должны соответствовать требованиям нормативного документа и указаны в техническом описании модели.	

2.1.3 Одежда меховая и комбинированная должна соответствовать по кряжам, группам мягкости, группам качества, группам серебристости, цвету и окраске, степени чистоты окраски, длине волосяного покрова, виду овчин и виду их обработки требованиям нормативного документа на выделанные меховые шкурки соответствующих видов меха.

2.1.4 Верх меховой и комбинированной одежды, изготовленный из одного вида меха, должен быть подобран по цвету, окраске, высоте, густоте, мягкости, блеску и типу завитков.

Сочетание различных видов меха, окрасок, типов завитков и сортов каракуля должно соответствовать утвержденному образцу-эталону.

2.1.5 Вставки и приставки должны быть подобраны в соответствии с качеством и направлением волосяного покрова основных деталей и не должны выделяться на общем фоне изделия.

2.1.6 Швы в изделиях должны быть равными, без пропусков, без захвата волоса в шов.

2.1.7 В меховом верхе готовых изделий допускаются:

естественные различия по густоте, высоте, типу завитков и окраске волосяного покрова в зависимости от топографических участков шкурки;

дыры и плешины площадью не более 0,2 см<sup>2</sup> и единичные ломины длиной не более 1,5 см; нижний воротник — не более чем из четырех частей.

2.1.8 На меховой подкладке готовых изделий допускаются:

дыры и плешины площадью не более 0,3 см<sup>2</sup>, единичные ломины длиной не более 4 см, застриги, битость ости, деформированный волос, изреженное расположение завитков, разноотте-точность, естественный разноцвет и переход по густоте, высоте, типу завитков волосяного покрова в пределах одной шкурки.

2.1.9 В деталях из кожи допускаются:

нижний воротник — не более чем из четырех частей;

пояс — не более чем из трех частей;

подборт — не более чем из трех частей, с расположением швов в поперечном или косом направлении, с минимальной длиной части 6 см;

обтачка низа изделия — не более чем из пяти частей, с минимальной длиной части 6 см;

обтачка низа рукава — не более чем из двух частей.

2.1.10 Готовые изделия должны быть очищены от пыли, концов ниток и подсеченного волоса.

2.1.11 Меховые и комбинированные изделия подразделяют на сорта в зависимости от состо-яния волосяного покрова в соответствии с требованиями, указанными в таблице 3.

Таблица 3

Наименование шкурок и их частей в изделии	Сорт	Характеристика волосяного покрова	
Хребтики шкурок белки или пластины из них	Первый	Полноволосый с развившейся остью и густым пухом Менее полноволосый с недостаточно развившимися остью и пухом Полуволосый, низкий. Допускаются незначительные остатки летнего волоса	
	Второй		
	Третий		
Черева, бедерки, грудцы, душки шкурок белки или пластины из них	Первый	Полноволосый Менее полноволосый с незначительными остатками летнего волоса Полуволосый, с остатками летнего волоса	
	Второй		
	Третий		
Лобики шкурок белки или пластины из них	Первый	Полноволосый с развившейся остью и густым пухом Менее полноволосый с низкими остью и пухом	
	Второй		
Шкурки бобра речного: стриженные с удаленной остью	Первый	Ость блестящая, пух густой Ость блестящая, пух менее густой Густой шелковистый Менее густой, шелковистый	
	Второй		
	Первый		
	Второй		
Шкурки волка	Первый	Полноволосый с высокой остью и густым пухом Менее полноволосый с недостаточно развившимися остью и пухом	
	Второй		
Шкурки мелких грызунов: бурундука, крысы водяной, сониполчка, суслика, хомяка	Первый	Полноволосый с ровной частой остью и густым пухом Менее полноволосый с недоразвившимися или поредевшими остью и пухом	
	Второй		
Шкурки енота: нестриженные	Первый	Полноволосый, развившийся, с частой остью и густым пухом Менее полноволосый с недостаточно развившимися остью и пухом	
			Второй
	стриженные	Первый	Плотный, густой с наличием тонкой ости Менее плотный и густой, с наличием резко выраженной ости

Продолжение таблицы 3

Наименование шкур и их частей в изделии	Сорт	Характеристика волосяного покрова	
Шкурки жеребца мехового: жеребок	Первый	Густой, блестящий, шелковистый; длина волосяного покрова от 0,5 до 1,0 см	
	Второй	Недостаточно густой, блестящий; длина волосяного покрова от 1,0 до 1,5 см	
	Третий	Недостаточно густой, менее блестящий, без признаков линьки; длина волосяного покрова от 1,5 до 2,0 см	
	жеребок-уросток	Первый	Малоблестящий, с редким пухом; длина волосяного покрова от 1,0 до 1,5 см
		Второй	Матовый, с редким пухом, длина волосяного покрова от 1,0 до 2,0 см
Шкурки зайца-беляка: некрашенные	Первый	Полноволосый, рослый, с густым белым, кремоватым или слегка синеватым пухом и равномерной высокой шелковистой остью. Допускается незначительное количество резко разбросанных темных остевых волос	
	Второй	Менее полноволосый, с менее густым и высоким белым, желтоватым или синеватым пухом с легкой бурой остью	
	крашенные	Первый	Полноволосый, рослый, с густым пухом
		Второй	Менее полноволосый, с менее густым и высоким пухом
	Каракуль чистопородный кра- шенный	П	Густой, шелковистый, блестящий Завитки: плотные, упругие полукруглые вальки средние по ширине, длинные и средние по длине. Рисунок четкий параллельно-концентрический или параллельно-прямой
		ПП	Густой, шелковистый, блестящий Завитки: плотные, упругие средние по ширине, длинные и средние по длине вальки. Допускается незначительное количество гривок
Е		Густой, шелковистый, блестящий Завитки: плотные, упругие, средние по ширине, длинные вальки. Допускается незначительное количество гривок	
ЕА		Густой, шелковистый, блестящий Завитки: плотные, упругие, широкие, длинные, средние и короткие вальки, переходящие в короткие вальки и бобы с незначительным количеством гривок	
И		Густой, шелковистый, блестящий Завитки: упругие, длинные и средние по длине узкие вальки попеременно с узкими гривками, переходящие в короткие узкие вальки или гривки	
З		Густой, шелковистый, блестящий Завитки: недостаточно плотные и упругие, средние по ширине и длине вальки, переходящие в короткие вальки и бобы. Допускается незначительное количество гривок	
Т		Густой, шелковистый, блестящий Завитки: упругие узкие и средние по ширине, длинные и средние по длине ребристые вальки или гривки, или такие же завитки попеременно с полукруглыми вальками, переходящие в средние и короткие по длине ребристые вальки и гривки	
Каракуль чистопородный кра- шенный			

Наименование шкурок и их частей в изделии	Сорт	Характеристика волосяного покрова
Каракуль чистопородный крашенный	ТУ	Густой, шелковистый, блестящий Завитки: ребристые вальки или гривки широкие, длинные, средние и короткие или такие же завитки
	Л	вперемежку с полукруглыми вальками, переходящие в широкие, средние и короткие по длине гривки и ребристые вальки вперемежку с бобами
		Густой, шелковистый, блестящий несколько переросший
	С	Завитки: плотные и недостаточно плотные широкие, средние и короткие вальки с незначительным количеством гривок, переходящие в короткие вальки и бобы, или плотные бобы
		Густой, шелковистый, блестящий
	СТ	Завитки: плоские, средние по ширине, длинные и средние по длине вальки вперемежку с плоскими гривками, переходящие в короткие плоские завитки
	У	Густой шелковистый, блестящий
		Завитки: плоские, широкие, длинные и средние по длине вальки вперемежку с плоскими гривками
	ЕЕ	Густой, шелковистый, блестящий
		Завитки: плотные, упругие разной ширины и длины вальки или такие же, но плоские, вальки, а также гривки, переходящие в средние и короткие по длине вальки, гривки или такие же, но плоские завитки
	ИИ	Недостаточно густой, слабшелковистый, слабоблестящий
	Завитки: недостаточно упругие средние по ширине короткие вальки иногда вперемежку с гривками или бобы, переходящие в кольца	
ЗЗ	Недостаточно густой, слабшелковистый, недостаточно блестящий	
	Завитки: недостаточно упругие узкие, короткие вальки иногда вперемежку с гривками, переходящие в кольца или горошек, завитки в основном мелкие	
ТТ	Недостаточно густой, слабшелковистый, слабоблестящий	
	Завитки: недостаточно плотные, упругие, средние по длине и ширине вальки, переходящие в слабозавитые бобы или кольца	
	Допускается незначительное количество гривок	
ЛЛ	Густой или недостаточно густой, слабшелковистый, недостаточно блестящий	
	Завитки: недостаточно плотные узкие и средние гривки или такие же завитки вперемежку с неполнозавитыми вальками, переходящие в гривки и ласы, или крупные широкие гривки	
	Густой, шелковистый или недостаточно блестящий, блестящий или недостаточно блестящий, несколько переросший	
	Завитки: недостаточно плотные, средние по ширине короткие вальки, переходящие в средние бобы, гривки или кольца, или недостаточно плотные бобы	
ЛЛЛ	Густой, шелковистый или малошелковистый, блестящий или слегка стекловидноблестящий	
	Завитки: широкие несколько придавленные короткие вальки вперемежку с крупными бобами или широкими гривками, переходящие в короткие гривки и придавленные бобы	



Продолжение таблицы 3

Наименование шкурок и их частей в изделии	Сорт	Характеристика волосяного покрова	
Каракуль чистопородный кра- шенный	СС	Недостаточно густой, шелковистый, блестящий Завитки: плоские вальки и гривки, переходящие в ласы	
	УУ	Недостаточно густой, шелковистый, блестящий Завитки: недостаточно плотные, слабоупругие, разной ширины, средние и короткие по длине вальки или такие же, но плоские завитки, а также гривки или бобы, переходящие в ласы, плоские завитки	
	333	Недостаточно густой, малшелковистый слабоблестящий Завитки: слабоупругие или рыхлые средние слабозавитые вальки и бобы, переходящие в кольца	
	ТТТ	Недостаточно густой, малшелковистый, слабоблестящий Завитки: слабоупругие гривки разных размеров, переходящие в расплетистые гривки, ласы	
	ЛБ	Густой или недостаточно густой, малшелковистый, слабоблестящий Завитки: рыхлые, широкие, короткие вальки, разных размеров бобы и кольца, переходящие в расплетистые кольца	
	ССС	Недостаточно густой, малшелковистый, слабоблестящий или стекловидноблестящий Завитки: плоские вальки и гривки, переходящие в ласы	
	Д	Грубый матовый Завитки: разной упругости кольца, горошек и штопор, переходящие в мелкие кольца и штопор	
	Каракуль чистопородный се- рый	Первый: полукруглая типа жакета первого	Густой, шелковистый, блестящий Завитки: плотные полукруглые средние по ширине, длинные или средние по длине вальки, переходящие в короткие вальки и бобы. Допускается незначительное количество гривок
		полукруглая типа жакета московского	Густой, шелковистый, блестящий Завитки: плотные средние и короткие вальки, переходящие в короткие вальки и бобы. Допускается незначительное количество гривок
полукруглая типа жакета толстого		Густой, шелковистый, блестящий Завитки: плотные широкие вальки в преобладающем количестве и бобы, переходящие в короткие вальки и бобы. Допускается незначительное количество гривок	
ребристая		Густой, шелковистый, блестящий Завитки: в преобладающем количестве гривки или ребристые вальки попеременно с полукруглыми вальками	
плоская		Густой, шелковистый, блестящий Завитки: в преобладающем количестве длинные или средние плоские вальки и гривки разной ширины, переходящие в короткие плоские вальки или гривки, или плоские бобы	
кавказская		Густой, шелковистый, блестящий несколько переросший Завитки: вальки разной ширины и длины, бобы средние или крупные, или несколько придавленные короткие вальки с крупными бобами, а также с переросшим волосяным покровом с крупными или средними бобами Допускается незначительное количество гривок	

Продолжение таблицы 3

Наименование шкурок и их частей в изделии	Сорт	Характеристика волосяного покрова
Каракуль чистопородный серый	Второй	Густой и недостаточно густой, малошелковистый, слабоблестящий Завитки: слабоупругие разных размеров вальки, бобы, гривки, а также упругие крупные и средние кольца. Допускаются ласы.
Каракуль чистопородный цветной окраски сур	Первый: полукруглая	Густой, шелковистый, блестящий с четко выраженной уравниваемой окраской сур Завитки: плотные, упругие разной длины и ширины вальки в преобладающем количестве с незначительным количеством гривок, переходящие в плотные крупные и средние бобы и гривки.
	ребристая	Густой, шелковистый, блестящий с четко выраженной уравниваемой окраской сур Завитки: плотные разной ширины и длины гривки, а также гривки в преобладающем количестве попеременно с ребристыми и полукруглыми вальками
	плоская	Густой, шелковистый, блестящий с четко выраженной уравниваемой окраской сур Завитки: длинные, плоские вальки разной ширины, переходящие в короткие плоские вальки, а также плоские вальки попеременно с плоскими гривками, переходящие в любые плоские завитки
	кавказская	Густой, шелковистый, блестящий с четко выраженной уравниваемой окраской сур Завитки: недостаточно плотные, несколько переросшие вальки или средние и крупные бобы, переходящие в слабозавитые бобы, а также непереросшие плотные бобы.
	Второй: полукруглая	Недостаточно густой слабошелковистый, недостаточно блестящий с четко выраженной уравниваемой окраской сур Завитки: недостаточно плотные разной ширины короткие вальки или бобы разного размера, переходящие в слабозавитые бобы, кольца, горошек или гривки.
Каракуль чистопородный цветной других однотонных окрасок и пестрой и каракуль чистопородный крашенный в цветные тона	ребристоплоская	Недостаточно густой, слабошелковистый, недостаточно блестящий с четко выраженной уравниваемой окраской сур Завитки: различной ширины и длины плоские вальки и гривки или гривки по всей площади, а также гривки в преобладающем количестве попеременно с ребристыми и полукруглыми вальками. Допускаются ласы.
	Первый	Густой, шелковистый, блестящий Завитки: плотные вальки разной длины и ширины попеременно с гривками, плоские длинные и средние вальки и гривки, плотные крупные и средние бобы, переходящие в бобы, в гривки.
	Второй	Недостаточно густой, слабошелковистый, недостаточно блестящий Завитки: разной ширины короткие плоские вальки и бобы разных размеров, переходящие в слабозавитые бобы, кольца, горошек, гривки и ласы; упругие крупные и средние кольца

Продолжение таблицы 3

Наименование шкурок и их частей в изделии	Сорт	Характеристика волосяного покрова
Каракуль-метис черный краше- ный	Е	Густой, малощелковистый, стекловидноблестящий или слабостекловидноблестящий Завитки: средние по длине и ширине упругие вальки или такие же вальки в преобладающем количестве вперемежку с гривками, переходящие в короткие вальки, средние бобы и гривки
	ЕЕ	Густой, малощелковистый, стекловидноблестящий или слабостекловидноблестящий Завитки: средние по длине и ширине упругие вальки, переходящие в короткие, средней ширины менее упругие вальки, бобы и гривки
	ЕА	Густой, малощелковистый, стекловидноблестящий или слабостекловидноблестящий Завитки: широкие вальки или плотные бобы с незначительным количеством гривок, переходящие в бобы и гривки
	З	Густой, малощелковистый, слабоблестящий или слабостекловидноблестящий Завитки: средние или короткие по длине и средние по ширине вальки иногда вперемежку с гривками, переходящие в бобы и гривки
	Т	Густой, малощелковистый, стекловидноблестящий Завитки: длинные и средние по длине, широкие и средние по ширине гривки вперемежку с ребристыми полукруглыми вальками и бобами, широкие гривки вперемежку с ребристыми вальками и бобами, переходящие в короткие ребристые вальки и гривки или широкие менее упругие гривки и бобы
	Л	Густой, малощелковистый или слабостекловидноблестящий, несколько переросший Завитки: короткие, широкие недостаточно упругие вальки с незначительным количеством гривок или крупные бобы
	С	Густой, недостаточно шелковистый слабостекловидноблестящий Завитки: длинные и средние по длине, средние по ширине плоские вальки вперемежку с плоскими гривками, переходящие в короткие плоские вальки вперемежку с плоскими гривками. Допускаются ласы общей площадью до 1,5 % площади изделия
	ЗЗ	Менее густой, малощелковистый, слабостекловидноблестящий Завитки: короткие или средние по длине и средние по ширине, недостаточно упругие вальки, или недостаточно плотные бобы, переходящие в слабые бобы или кольца
	ТТ	Менее густой, грубоватый, слабостекловидноблестящий Завитки: широкие или средние, недостаточно упругие вальки или гривки, переходящие в ласы
	ЛЛ	Недостаточно густой, малощелковистый, слабостекловидноблестящий или стекловидноблестящий, слегка переросший Завитки: недостаточно плотные, средние и крупные бобы, переходящие в кольца
	ЛЛЛ	Густой, стекловидноблестящий, слегка переросший Завитки: широкие, несколько придавленные короткие вальки вперемежку с крупными бобами или широкими гривками, переходящие в придавленные крупные бобы и широкие гривки

Наименование шкурок и их частей в изделии	Сорт	Характеристика волосяного покрова
Каракуль-метис черный крашенный	СС	Недостаточно густой, малощелковистый, слабостекло-видноблестящий Завитки: короткие, плоские вальки иногда вперемежку с плоскими гривками, переходящие в ласы, рисунок недостаточно отчетлив
	333	Недостаточно густой, малощелковистый, слабостекло-видноблестящий Завитки: крупные и средние недостаточно плотные или рыхлые слабозавитые бобы, переходящие в кольца
	ЛБ	Недостаточно густой, грубый, слабощелковистый, матовый, слегка переросший Завитки: рыхлые бобы и кольца или рыхлые слабые кольца
	ССС	Недостаточно густой, слабощелковистый, матовый или стекловидноблестящий Завитки: широкие, плоские вальки и гривки, переходящие в расплывчатые плоские вальки и ласы, рисунок не отчетливый
	Д ЗА	Недостаточно густой, грубый, матовый Завитки: горошек штопор, кольца Грубоватый, переросший, стекловидноблестящий или матовый Завитки: крупные и средние рыхлые бобы, переходящие в ласы
Каракуль-метис цветной некрашенный и крашенный	Первый	Густой, малощелковистый, грубоватый, слабостекло-видноблестящий или стекловидноблестящий Завитки: упругие или менее упругие разной длины и ширины вальки иногда вперемежку с гривками; гривки или недостаточно упругие плоские вальки, или плотные бобы, переходящие в более плоские вальки, или слабозавитые бобы, или короткие гривки
	Второй	Густой или недостаточно густой, малощелковистый, грубоватый, слабостекло-видноблестящий или стекловидноблестящий Завитки: недостаточно упругие разной ширины и длины вальки, бобы или короткие плоские вальки, переходящие в рыхлые бобы, кольца и ласы; плотные крупные и средние кольца по всей площади изделия
Каракуль-каракульча чистопородная и метисная	Первый	Узкие, низкие, упругие вальки и узкие гривки вперемежку с отчетливым муаристым рисунком, распространенные не менее чем на 75 % площади изделия
	Второй	Узкие, низкие, упругие вальки и узкие гривки вперемежку с отчетливым муаристым рисунком, распространенные не менее чем на 50 % площади изделия
	Третий	Узкие, низкие, упругие вальки и узкие гривки вперемежку с муаристым рисунком, распространенные менее чем на 50 % площади изделия
Каракульча чистопородная и метисная	Первый	Ясно выраженный муаристый рисунок, распространенный не менее чем на 75 % площади изделия
	Второй	Ясно выраженный муаристый рисунок, распространенный не менее чем на 50 % площади изделия
	Третий	Ясно выраженный муаристый рисунок, распространенный менее чем на 50 % площади изделия

Продолжение таблицы 3

Наименование шкурок и их частей в изделии	Сорт	Характеристика волосяного покрова	
Шкурки колонка: мягковолосые	Первый	Полноволосый, шелковистый, блестящий, с высокой частой остью и густым пухом	
	Второй	Менее полноволосый, шелковистый, блестящий, с недостаточно развившимися остью и пухом	
	грубоволосые	Третий	Полуволосый, с низкими остью и пухом
		Первый	Полноволосый, грубоватый, блестящий, с частой остью и густым пухом
		Второй	Менее полноволосый, грубоватый, с недостаточно развившимися остью и пухом
		Третий	Полуволосый, грубый с низкими остью и пухом
Шкурки солонгоя	Первый	Полноволосый, с блестящей частой остью и густым пухом	
	Второй	Полуволосый, с недостаточно развившимися низкими остью и пухом	
Шкурки кошки домашней	Первый	Полноволосый, с блестящей частой остью и густым пухом	
	Второй	Менее полноволосый, с недостаточно развившимися остью и редким пухом	
	Третий	Полуволосый с низкой остью и редким пухом	
Шкурки кролика: нестриженные	Первый	Полноволосый с развившимися остью и пухом	
	Второй	Менее полноволосый с недоразвившимися остью и пухом	
	стриженные	Третий	Полуволосый с низкими остью и пухом
		Первый	С частой остью и густым пухом
		Второй	С менее частой остью и редковатым пухом
		Первый	С шелковистым ровным густым пухом
Шкурки лисиц красной, сиводушки, крестовки и корсака: нестриженные	Первый	Полноволосый, с частой ровной остью и густым пухом	
	Второй	Менее полноволосый, с недостаточно развившимися кроющим волосом и пухом	
	Третий	Полуволосый, с низким кроющим волосом и низким редковатым пухом	
	стриженные	Первый	Густой, плотный по всей площади
		Второй	Менее плотный или редковатый
	Шкурки лисиц серебристо-черной, черно-бурой, платиновой и снежной	Первый	Полноволосый, с развившимся направляющим и остевым волосом и густым пухом
Второй		Менее полноволосый, с недостаточно развившимся направляющим, остевым и пуховым волосом	
Шкурки морского зверя меховые (белок)	Первый	Густой, шелковистый, блестящий мягкий	
	Второй	Менее густой, матовый, состоящий из ости и пуха с подрастающим вторичным волосом	
Шкурки норки	Первый	Полноволосый, развившийся, блестящий с густыми остью и пухом	
	Второй	Менее полноволосый, блестящий с недоразвившимися остью и пухом	

Наименование шкурок и их частей в изделии	Сорт	Характеристика волосяного покрова
Шкурки нутрии: нестриженные стриженные с удаленной остью	Первый	Полноволосый, с блестящей остью, густым пухом
	Первый Второй	Густой, с блестящей частой остью и густым пухом Менее густой, с поредевшими остью и пухом
Овчина меховая	Первый	Пух густой, шелковистый
	Второй	Пух менее густой и шелковистый
Шкурки ондатры: нестриженные	Первый	Густой
	Второй	Менее густой
стриженные с удаленной остью	Первый	Полноволосый, с высокой блестящей упругой частой остью и густым пухом
	Второй	Менее полноволосый и блестящий, недостаточно развившийся или рослый, слегка поредевший
Опоек меховой	Первый	Полноволосый, с шелковистым, ровным густым пухом
	Второй	Менее полноволосый с незначительно поредевшим пухом
	Третий	Густой, муаристый и гладкий блестящий, длина волосяного покрова до 1,0 см
Шкурки песца голубого	Первый	Густой, муаристый и гладкий, блестящий, длина волосяного покрова свыше 1,0 до 2,0 см
	Второй	Густой, гладкий, блестящий или матовый. Длина волосяного покрова св. 2,0 до 2,5 см
	Третий	Густой, муаристый и гладкий блестящий, длина волосяного покрова до 1,0 см
Шкурки рыси	Первый	Густой, муаристый и гладкий, блестящий, длина волосяного покрова свыше 1,0 до 2,0 см
	Второй	Густой, муаристый и гладкий, блестящий, длина волосяного покрова свыше 1,0 до 2,0 см
	Третий	Густой, гладкий, блестящий или матовый. Длина волосяного покрова св. 2,0 до 2,5 см
Смушка	Первый	Полноволосый, с развитым направляющим и остевым волосом и густым пухом
	Второй	Менее полноволосый, с недостаточно развитым направляющим, остевым и пуховым волосом
	Третий	Полуволосый, с низкими остью и пухом
Смушка	Первый	Слабоблестящий или слегка стекловидноблестящий
	Второй	Вальки разной длины и ширины, переходящие в бобы разной величины; бобы крупные или средние, переходящие в слабозавитые бобы или упругие кольца; плоские вальки разной длины и ширины; вальки попеременно с гривками разной длины и ширины
	Третий	На изделиях из смушки серых окрасок допускаются: недостаточно плотные крупные или средние бобы, переходящие в слабозавитые бобы или упругие кольца; упругие крупные или средние кольца
Смушка	Первый	Слабоблестящий или стекловидноблестящий
	Второй	Недостаточно плотные крупные и средние бобы, переходящие в слабозавитые бобы, упругие крупные или средние кольца; разной длины и ширины плоские вальки, переходящие в ласы; гривки; упругие крупные или средние кольца
	Третий	На изделиях из смушки серых окрасок допускаются крупные и средние кольца, а также упругие мелкие кольца и горошек
Смушка	Первый	Стекловидноблестящий или матовый.
	Второй	Слабозавитые бобы разной величины, а также упругие мелкие кольца, горошек, штопор, волнистый волосяной покров, переходящий в прямой волос
	Третий	Стекловидноблестящий или матовый.

Продолжение таблицы 3

Наименование шкурок и их частей в изделии	Сорт	Характеристика волосяного покрова
Шкурки соболя	Первый	Полноволосый, с высокой блестящей частой остью и густым пухом
	Второй	Менее полноволосый, с недостаточно развившимися остью и пухом
Шкурки собак: нестриженные	Первый	Рослый или средней высоты с частой остью и густым пухом
	Второй	Низкий, не вполне отросший, густой с частой, но короткой остью, густым, но низким пухом или грубый длинный
стриженные	Первый	Густой, плотный по всей площади
Шкурки сурка, тарбагана	Первый	Полноволосый, с ровной частой остью и густым пухом
	Второй	Менее полноволосый, недоразвившийся
Шкурки суслика-песчаника	Первый	Густой, ровный
	Второй	Редковатый, низкий
Шкурки телят северного оленя (небляю)	Первый	Плотный, ровный, с длиной ости до 2,5 см
	Второй	Плотный, ровный, с длиной ости свыше 2,5 см или низкий, с наличием невылинявшего утробного волоса до 25 % площади изделия
Шкурки хоря	Первый	Полноволосый с высокой частой блестящей остью и густым пухом
	Второй	Менее полноволосый, с недоразвившимися остью и пухом
Шкурки ягнят: муаре	Первый	Низкий, прилегающий, блестящий с муаристым рисунком не менее чем на 50 % площади изделия
	Второй	Низкий, прилегающий, блестящий с муаристым рисунком менее чем на 50 % площади изделия
клям	Первый	Низкий, состоящий из вальков и гривок попеременно с муаристым рисунком не менее чем на 50 % площади изделия
	Второй	Низкий, состоящий из вальков и гривок попеременно с муаристым рисунком менее чем на 50 % площади изделия
Мерлушка: нестриженная	Отборный	Мягкий или грубоватый, блестящий и стекловидно-блестящий Завитки: плотные, вальковатые, переходящие в плотные бобистые
	Крупнозавит- ковый первый	Мягкий или грубоватый блестящий или стекловидно-блестящий Завитки: крупные, слабые, вальковатые или крупные и средние непереросшие бобистые; или крупные и средние плотные кольчатые завитки
	Крупнозавит- ковый второй	Мягкий или грубоватый, слабоблестящий или матовый Завитки: слабозавитые, расплетистые бобистые или крупные и средние кольчатые, переходящие в завитки неопределенной формы
	Мелкозавит- ковый первый	Мягкий или грубоватый, низкий, слабоблестящий Завитки: мелкие плотные кольчатые и горошкообразные или слабые бобистые



Наименование шкурок и их частей в изделии	Сорт	Характеристика волосяного покрова
Мерлушка нестриженная	Мелкозавитковый второй	Мягкий или грубоватый слабоблестящий или матовый Завитки: средние и мелкие рыхлые кольчатые, штопорообразные или горошковидные
	Гладкий первый	Грубоватый, стекловидноблестящий Завитки: крупные, высокие, ласовидные, переходящие в прямой волос
	Гладкий второй	Грубоватый, матовый, гладкий или слегка муаристый
стриженная	Меховой	Переросший с длиной волоса более 4 см. Расплетистые или крупные кольчатые завитки или гладкий волос
	Первый	Завитки различной формы, муаристый или волнистый рисунок не менее чем на 25 % площади изделия
	Второй	Завитки различной формы, муаристый или волнистый рисунок менее чем на 25 % площади изделия или гладкий волосяной покров по всей площади изделия
	Лямка: нестриженная	Первый
Второй		Недостаточно мягкий, менее густой и менее однородный или с менее густым пухом и редкой прямой остью или со слабыми кольчатыми и горошковидными завитками, или с муаристым рисунком менее чем на 50 % площади изделия
стриженная	Первый	Мягкий, густой, однородный
	Второй	Допускается небольшое количество остевых волос Редкий, неоднородный, с наличием значительного количества ости
Трясок и сак-сак: нестриженный	Первый	Густой, упругий, шелковистый, состоящий из штопорообразных косичек или рыхлых кольцевых завитков
	Второй	Менее густой, расплетистый, менее упругий
стриженный	Первый	Густой, прямой и расплетистый
	Второй	Менее густой
Яхобаб	Первый	Рыхлые средние или короткие вальки, переходящие в бобы; крупные и средние бобы, переходящие в кольца
	Второй	Рыхлые крупные и средние бобы, переходящие в кольца; крупные и средние кольца по всей площади изделия
	Третий	Мелкие кольца, горошек, штопор, расплетистые завитки других форм
Пластины меховые на искусственной основе	Первый	Густой
	Второй	Менее густой
Лапы и полулапы от каракуля	Первый	Шелковистый блестящий с плотными завитками разной формы или низким муаристым рисунком
	Второй	Менее шелковистый и менее блестящий, с рыхлыми крупными завитками или волнистый приподнятый
смушки	Третий	Матовый, гладкий, приподнятый
	Первый	Блестящий, низкий, гладкий или волнистый
	Второй	Менее блестящий, приподнятый, слегка переросший, гладкий или волнистый
	Третий	Матовый, переросший, рыхлый



Окончание таблицы 3

Наименование шкурок и их частей в изделии	Сорт	Характеристика волосяного покрова
Лапы и полулапы от: яхобаба	Первый Второй	Низкий, гладкий или волнистый Приподнятый, слегка переросший, гладкий или волнистый
мерлушки	Первый Второй	Низкий, гладкий или волнистый Переросший, гладкий или волнистый
Хвосты от шкурок куницы, лисицы, норки, песца и соболя	Первый Второй	Полноволосый, высокий, густой Менее полноволосый, менее высокий и густой
Пластины из скорняжного лоскута каракуля, смушки, яхобаба	Первый Второй	Блестящий с завитками различной формы и муаристости Менее блестящий, матовый с завитками различной формы
Части каракуля, превышающие размеры скорняжного лоскута, и пластины из них	Первый	Блестящий или стекловидноблестящий Завитки: вальки, бобы, тривки, кольца
	Второй	Слабоблестящий или слабостекловидноблестящий Завитки: бобы, вальки, тривки, горошек, ласы
	Третий	Матовый или стекловидноблестящий, грубый Завитки любых типов
<p><b>Примечания</b></p> <p>1 Изделия из каракуля-каракульчи и каракульчи метисных, в отличие от чистопородных, характеризуются стекловидноблестящим и грубоватым волосяным покровом.</p> <p>2 Изделия, изготовленные из шкурок и частей шкурок, не включенных в табл. 3, на сорта не подразделяют.</p> <p>3 Одежду из частей шкурок, превышающих размеры скорняжного лоскута, подразделяют на сорта в соответствии с требованиями таблицы 3.</p> <p>4 Изделия комбинированные с кожей или другими материалами, а также с расшивкой и изделия на меховой подкладке сортируют по меховому верху.</p> <p>5 В изделиях с сочетанием различных видов меха или сортов каракуля сорт определяют отдельно по каждому виду меха или сорту каракуля.</p>		

2.1.12 Меховые и комбинированные изделия подразделяют по порокам на группы в соответствии с требованиями, указанными в таблице 4.

Таблица 4

Наименование шкурок и их частей в изделии	Наименование порока волосяного покрова	Группа		
		Первая	Вторая	Третья
Хребтики шкурок белки	Швы, общей длиной кратные длине хребтика	До 0,5 включ.	Св. 0,5 до 0,75 включ.	Св. 0,75 до 1,0 включ.
	Битость ости, общей площадью к площади изделия, %	Не допускается	До 7,0 включ.	Св. 7,0 до 15,0 включ.
Черева шкурок белки	Швы, общей длиной кратные длине черева	До 0,5 включ.	Св. 0,5 до 1,0 включ.	Св. 1,0 до 2,0 включ.
Шкурки бобра речного стриженные и с удаленной остью	Швы, общей длиной кратные длине детали	До 0,25 включ.	Св. 0,25 до 0,75 включ.	Св. 0,75 до 2,0 включ.
Шкурки волка	Швы, общей длиной кратные длине детали	До 0,25 включ.	Св. 0,25 до 0,75 включ.	Св. 0,75 до 2,0 включ.
	Битость ости, общей площадью к площади изделия, %	До 0,5 включ.	Св. 0,5 до 5,0 включ.	Св. 5,0 до 20,0 включ.

Наименование шкурок и их частей в изделии	Наименование порока волосяного покрова	Группа		
		Первая	Вторая	Третья
Шкурки мелких грызунов: бурундука, крысы водяной, сониполчка, суслика, хомяка; шкурки крота	Швы, общей длиной кратные длине шкурки	До 0,5 включ.	Св. 0,5 до 1,0 включ.	Св. 1,0 до 2,0 включ.
	Участки с невылинявшим волосом общей площадью к площади изделия, % Вихри на шкурке, шт.	До 10,0 включ. 1—2	Св. 10,0 до 15,0 включ. 3—4	Св. 15,0 до 25,0 включ. 5
Шкурки енота	Деформированный волос, битость ости, общей площадью к площади изделия, %	До 5,0 включ.	Св. 5,0 до 10,0 включ.	Св. 10,0 до 20,0 включ.
Жеребок-склизок, жеребок, жеребок-уросток	Швы, общей длиной кратные длине детали	До 0,25 включ.	Св. 0,25 до 0,75 включ.	Св. 0,75 до 2,0 включ.
Шкурки зайца-беляка	Битость ости общей площадью к площади изделия, %	До 1,0 включ.	Св. 1,0 до 7,0 включ.	Св. 7,0 до 15,0 включ.
Шкурки колонка и солонгоя крашенные	Швы, общей длиной кратные длине шкурки	До 0,25 включ.	Св. 0,25 до 0,5 включ.	Св. 0,5 до 1,0 включ.
	Деформированный волос, общей площадью к площади изделия, %	Не допускается	До 10,0 включ.	Св. 10,0 до 50,0 включ.
Шкурки кошки домашней	Битость ости, общей площадью к площади изделия, %	Не допускается	До 3,0 включ.	Св. 3,0 до 10,0 включ.
Шкурки кролика: нестриженные	Битость ости, общей площадью к площади изделия, %	До 3,0 включ.	Св. 3,0 до 10,0 включ.	Св. 10,0 до 15,0 включ.
	стриженные	Швы, общей длиной кратные длине шкурки Деформированный волос, общей площадью к площади изделия, %	До 0,5 включ. До 3,0 включ.	Св. 0,5 до 1,5 включ. Св. 3,0 до 10,0 включ.
Шкурки лисиц красной, крестовки, сиводушки и корсака: нестриженные	Битость ости, общей площадью к площади изделия, %	До 0,5 включ.	Св. 0,5 до 3,0 включ.	Св. 3,0 до 5,0 включ.
	стриженные	Швы, общей длиной кратные длине детали	До 0,5 включ.	Св. 0,5 до 1,0 включ.
Шкурки лисиц серебристо-черной, черно-бурой, платиновой, снежной	Битость ости, общей площадью к площади изделия, %	До 0,5 включ.	Св. 0,5 до 3,0 включ.	Св. 3,0 до 5,0 включ.
Шкурки норки	Швы, общей длиной кратные длине шкурки	До 0,1 включ.	Св. 0,1 до 0,25 включ.	Св. 0,25 до 0,5 включ.
	Битость ости, общей площадью к площади изделия, % Четко выраженная закрученность вершин кроющих волос, общей площадью к площади изделия, %	Не допускается До 10,0 включ.	До 3,0 включ. Св. 10,0 до 20,0 включ.	Св. 3,0 до 6,0 включ. Св. 20,0 до 50,0 включ.
Шкурки морзверя и вольерной серки	Швы, общей длиной кратные длине детали	До 0,25 включ.	Св. 0,25 до 0,5 включ.	Св. 0,5 до 1,0 включ.
	Деформированный волос, общей площадью к площади изделия, %	До 5,0 включ.	Св. 5,0 до 10,0 включ.	Св. 10,0 до 30,0 включ.

Окончание таблицы 4

Наименование шкурок и их частей в изделии	Наименование порока волосяного покрова	Группа		
		Первая	Вторая	Третья
Шкурки нутрии: нестриженные	Битость ости, общей площадью к площади изделия, %	До 1,0 включ.	Св. 1,0 до 3,0 включ.	Св. 3,0 до 10,0 включ.
	Швы, общей длиной кратные длине шкурки	До 0,25 включ.	Св. 0,25 до 0,5 включ.	Св. 0,5 до 1,0 включ.
стриженные и с удаленной остью	Швы или застриги, общей длиной кратные длине детали	До 0,25 включ.	Св. 0,25 до 0,75 включ.	Св. 0,75 до 2,0 включ.
Овчина меховая, мех на искусственной основе	Швы, общей длиной кратные длине детали	До 1,0 включ.	Св. 1,0 до 2,0 включ.	Св. 2,0 до 3,0 включ.
Лямка	Швы, общей длиной кратные длине детали	До 1,0 включ.	Св. 1,0 до 2,0 включ.	Св. 2,0 до 3,0 включ.
Шкурки ондатры: нестриженные	Битость ости, общей площадью к площади изделия, %	Не допускается	До 3,0 включ.	Св. 3,0 до 10,0 включ.
	Швы, общей длиной кратные длине шкурки	До 0,5 включ.	Св. 0,5 до 1,0 включ.	Св. 1,0 до 2,0 включ.
стриженные с удаленной остью	Швы, общей длиной кратные длине детали	До 0,25 включ.	Св. 0,25 до 0,75 включ.	Св. 0,75 до 2,0 включ.
Опоек меховой	Швы, общей длиной кратные длине детали	До 0,25 включ.	Св. 0,25 до 0,75 включ.	Св. 0,75 до 2,0 включ.
Шкурки песца	Битость ости, общей площадью к площади изделия, %	До 0,5 включ.	Св. 0,5 до 3,0 включ.	Св. 3,0 до 5,0 включ.
Шкурки соболя	Деформированный волос, битость ости, общей площадью к площади изделия, %	Не допускается	До 5,0 включ.	Св. 5,0 до 25,0 включ.
Шкурки собак стриженные	Швы, общей длиной кратные длине детали	До 0,25 включ.	Св. 0,25 до 0,75 включ.	Св. 0,75 до 2,0 включ.
Шкурки сурка, тарбагана, суслика песчаника	Швы, общей длиной кратные длине шкурки	До 0,5 включ.	Св. 0,5 до 1,0 включ.	Св. 1,0 до 2,0 включ.
	Вихры на шкурке, шт.	1—2	3	4—5
Шкурки телят северного оленя (неблюя)	Швы, общей длиной кратные длине детали	До 0,25 включ.	Св. 0,25 до 0,75 включ.	Св. 0,75 до 2,0 включ.
Шкурки хоря	Битость ости, деформированный волос, общей площадью к площади изделия, %	Не допускается	До 3,0 включ.	Св. 3,0 до 10,0 включ.
Каракуль чистопородный цветной некрашенный и каракуль чистопородный крашенный в цветные тона	Изреженное расположение завитков	Не допускается	Не допускается	Не допускается
	Деформация завитков общей площадью к площади изделия, %	До 1,0 включ.	Св. 1,0 до 6,0 включ.	Св. 6,0 до 12,0 включ.
Каракуль чистопородный серый некрашенный	Изреженное расположение завитков	Не допускается	Не допускается	Допускается
Каракуль чистопородный крашенный	Деформация завитков, общей площадью к площади изделия, %	До 3,0 включ.	Св. 3,0 до 10,0 включ.	Св. 10,0 до 20,0 включ.
<p><b>Примечания</b></p> <p>1 Битость ости, деформированный волос, вихры, изреженное расположение и деформация завитков на закрытых деталях и на нижних деталях воротника, манжеты хлястика, клапана не учитывают.</p> <p>2 Швы, соединяющие детали, шкурки, части шкурок, швы от удаления пашин, лап и ушей, швы конструктивные и образующиеся при изготовлении изделий сложными методами раскроя, а также швы, незаметные со стороны волосяного покрова, пороком не считают.</p> <p>3 Изделия из шкурок и их частей, не включенные в таблицу 4, по группам не подразделяют.</p>				

2.1.13 Изделия из шкур, не предусмотренных стандартом, подразделяют по сортам и группам в соответствии с нормативно-технической документацией на шкурки.

#### **2.2 Маркировка и упаковка**

2.2.1 Маркировка и упаковка — по ГОСТ 19878 со следующим дополнением: цифровые и буквенные обозначения характеристик качества по сортам, группам пороков, видам овчины и видам их обработки, кряжам, группам мягкости, группам качества, цвету или окраске и степени чистоты окраски, группам серебристости, длине волосяного покрова должны быть нанесены в соответствии с требованиями нормативно-технической документации на меховые выделанные шкурки, из которых изготовлены изделия.

2.2.2 При маркировке изделий из частей, превышающих размеры скорняжного лоскутка, в реквизите «группа пороков» должно быть проставлено буквенное обозначение — К.

### **3 Приемка**

3.1 Одежду принимают партиями. Партией считают любое количество изделий одного вида, сопровождаемое одним документом.

3.2 Приемку изделий по качеству проводят методом сплошного контроля. Основные линейные измерения допускается проводить методом сплошного или выборочного контроля.

### **4 Методы контроля**

4.1 Готовые изделия осматривают на манекене или на столе.

4.2 Контроль линейных измерений одежды и измерение пороков на изделиях производят металлической рулеткой или линейкой с ценой деления 1 мм без учета длины волоса.

### **5 Транспортирование и хранение**

Транспортирование и хранение — по ГОСТ 19878.

ПРИЛОЖЕНИЕ А  
(рекомендуемое)

**РАЗМЕРЫ МЕХОВОЙ И КОМБИНИРОВАННОЙ ОДЕЖДЫ  
В ЗАВИСИМОСТИ ОТ ЗНАЧЕНИЙ РАЗМЕРНЫХ ПРИЗНАКОВ  
ТИПОВЫХ ФИГУР ЖЕНЩИН, МУЖЧИН, ДЕВОЧЕК И МАЛЬЧИКОВ**

Таблица А.1 — Размеры женского пальто и полупальто

Размерный признак	см								
	Значение размерного признака								
Обхват груди	88	92	96	100	104	108	112	116	120
Обхват бедер	96	100	104	108	112	116	120	124	128
Рост	146	146	146						
	152	152	152	152	152	152			
	158	158	158	158	158	158	158	158	158
	164	164	164	164	164	164	164	164	164
	170	170	170	170	170	170	170	170	170
				176	176				

Таблица А.2 — Размеры женского жакета и женской куртки

Размерный признак	см								
	Значение размерного признака								
Обхват груди	88	92	96	100	104	108	112	116	120
Обхват бедер	96	100	104	108	112	116	120	124	128
Рост	146	146	146						
				152	152				
	158	158	158			158	158	158	158
				164	164	164	164	164	164
	170	170	170			170	170	170	170
				176	176				

Таблица А.3 — Размеры мужской одежды

Размерный признак	Значение размерного признака								
	88	92	96	100	104	108	112	116	120
Обхват груди	88	92	96	100	104	108	112	116	120
Обхват бедер	76	80	84	88	92	96	100	104	108
Рост	158	158	158	158	158				
	164	164	164	164	164	164	164	164	164
	170	170	170	170	170	170	170	170	170
	176	176	176	176	176	176	176	176	176
	182	182	182	182	182	182	182	182	182
		188	188	188	188	188	188		

Таблица А.4 — Размеры одежды для девочек

Возрастная группа	Размерный признак	Значение размерного признака									
		48	52	56	60	64	68	72	76	80	84
	Обхват груди	48	52	56	60	64	68	72	76	80	84
	Обхват талии	—	—	51	54	57	60	63	66	63	66
Ясельная и дошкольная	Рост	80	86	110							
					122	128	134	134	140	140	146
Младшая школьная	Рост										
Старшая школьная	Рост								152		
									158	158	158
									164	164	

Таблица А.5 — Размеры одежды для мальчиков

см

Возрастная группа	Размерный признак	Значение размерного признака										
		Обхват груди	48	52	56	60	64	68	72	76	80	84
		Обхват талии	—	—	51	54	57	60	63	66	69	72
Ясельная и дошкольная	Рост	80	86	110								
Младшая школьная	Рост				122							
					128	128	134	134	140	146		
Старшая школьная	Рост							152	152	158	164	
									158	164	164	
										170		

**Примечания**

1 Размерные признаки женской типовой фигуры 96—104—158 предусмотрены для проектирования женской одежды размеров 88—104 по обхвату груди, 146—176 по росту; размерные признаки 112—120—164 — для размеров 108—120 по обхвату груди, 152—170 по росту.

2 Размерные признаки мужской типовой фигуры 100—88—170 предусмотрены для проектирования мужской одежды размеров 88—104 по обхвату груди, 158—188 по росту; размерные признаки 112—100—176 — для размеров 108—120 по обхвату груди, 164—188 по росту.

3 Размерные признаки типовой фигуры девочек и мальчиков, обведенные рамкой, предусмотрены для проектирования одежды для девочек и мальчиков соответственно ясельной, дошкольной, младшей школьной и старшей школьной групп.

## ИНФОРМАЦИОННЫЕ ДАННЫЕ

## ССЫЛОЧНЫЕ НОРМАТИВНО-ТЕХНИЧЕСКИЕ ДОКУМЕНТЫ

Обозначение НТД, на который дана ссылка	Номер пункта	Обозначение НТД, на который дана ссылка	Номер пункта
ГОСТ 15.007—88	2.1.1	ГОСТ 12438—66	2.1.2
ГОСТ 2765—73	2.1.2	ГОСТ 12581—67	2.1.2
ГОСТ 2974—75	2.1.2	ГОСТ 12780—67	2.1.2
ГОСТ 3157—69	2.1.2	ГОСТ 13220—67	2.1.2
ГОСТ 3595—74	2.1.2	ГОСТ 13315—88	2.1.2
ГОСТ 4661—76	2.1.2	ГОСТ 13692—68	2.1.2
ГОСТ 6803—72	2.1.2	ГОСТ 14781—69	2.1.2
ГОСТ 7069—74	2.1.2	ГОСТ 17521—72	1.1
ГОСТ 7179—70	2.1.2	ГОСТ 17522—72	1.1
ГОСТ 9296—74	2.1.2	ГОСТ 17714—72	2.1.2
ГОСТ 10231—77	2.1.2	ГОСТ 17916—86	1.1
ГОСТ 10322—71	2.1.2	ГОСТ 17917—86	1.1
ГОСТ 10522—73	2.1.2	ГОСТ 19878—74	2.2.1; разд. 5
ГОСТ 10596—77	2.1.2	ГОСТ 21184—75	2.1.2
ГОСТ 10714—73	2.1.2	ГОСТ 21481—76	2.1.2
ГОСТ 11106—74	2.1.2	ГОСТ 28505—90	2.1.2
ГОСТ 11111—81	2.1.2	ТУ 17—20—05—86	2.1.2
ГОСТ 11237—65	2.1.2	ТУ 17—20—16—84	2.1.2
ГОСТ 11355—82	2.1.2	ТУ 17—20—81—86	2.1.2
ГОСТ 11597—77	2.1.2	ТУ 17—20—87—80	2.1.2
ГОСТ 11615—77	2.1.2	ТУ 17—20—105—86	2.1.2
ГОСТ 11806—66	2.1.2	ТУ 17—20—130—84	2.1.2
ГОСТ 11809—82	2.1.2	ТУ 17—20—157—88	2.1.2
ГОСТ 12056—66	2.1.2	ТУ 17—20—158—88	2.1.2
ГОСТ 12133—86	2.1.2	ТУ 17—20—173—91	2.1.2
ГОСТ 12299—66	2.1.2	ТУ 17—20—174—91	2.1.2

Редактор *Т.П. Шашина*  
Технический редактор *В.Н. Прусакова*  
Корректор *М.С. Кабацова*  
Компьютерная верстка *О.В. Арсеевой*

Изд. лиц. № 02354 от 14.07.2000. Сдано в набор 21.11.2001. Подписано в печать 20.12.2001. Усл. печ. л. 2,79. Уч.-изд.л. 2,50.  
Тираж 140 экз. С 3217. Зак. 1155.

ИПК Издательство стандартов, 107076, Москва, Колодезный пер., 14.  
<http://www.standards.ru> e-mail: [info@standards.ru](mailto:info@standards.ru)

Набрано в Издательстве на ПЭВМ

Филиал ИПК Издательство стандартов — тип. «Московский печатник», 103062, Москва, Лялин пер., 6.  
Плр № 080102