

Изменение № 2 к СП 145.13330.2012 «Дома-интернаты. Правила проектирования»

Утверждено и введено в действие приказом Министерства строительства и жилищно-коммунального хозяйства Российской Федерации (Минстрой России) от 24 декабря 2019 г. № 857/пр

Дата введения — 2020—06—25

Содержание

Дополнить наименованием раздела 9 в следующей редакции:
«9 Обеспечение пожарной безопасности».
Приложение А. Исключить статус: «(рекомендуемое)».
Приложение Б. Исключить статус: «(рекомендуемое)».

Введение

Дополнить введение шестым абзацем в следующей редакции:
«Изменение № 2 разработано: АО «ЦНИИПромзданий» (руководитель работы — канд. архитектуры *Н.В. Дубынин*, ответственный исполнитель — канд. архитектуры *А.О. Родимов*, исполнители — канд. техн. наук *Д.Г. Пронин*, канд. архитектуры *Б.Л. Крундышев*, *В.В. Коновалова*, канд. архитектуры *А.В. Попов*, *М.Ю. Зверев*), ООО «Главный конструктор» (*С.А. Тимонин*).».

1 Область применения

Пункт 1.1. Изложить в новой редакции:

«1.1 Настоящий свод правил распространяется на проектирование новых зданий, а также на реконструкцию действующих зданий домов-интернатов общего типа, специальных и психоневрологических для нуждающихся в постоянной помощи мужчин старше 65 лет и женщин старше 60 лет, а также инвалидов I и II группы старше 18 лет.

П р и м е ч а н и я

1 В переходный период с 2019 по 2028 гг. выход на пенсию определяется в соответствии с [8].

2 Типы квартир и состав обслуживания при специализированных квартирных жилых домах (в том числе в составе отделения в доме-интернате) для проживания лиц указанного возраста и инвалидов определяются заданием на проектирование.

3 Типы квартир (жилых помещений) для инвалидов, предназначенных для проживания с сопровождением [17], требования к их размещению, площади жилых и подсобных помещений (в том числе в составе отделения в доме-интернате) определяются заданием на проектирование.».

Пункт 1.2. Заменить слова: «ветеранов войны и труда» на «ветеранов войны, труда, Вооруженных Сил и правоохранительных органов».

Исключить слова: «; дома-интернаты специальные социального обслуживания лиц, вышедших из мест заключения».

2 Нормативные ссылки

Изложить раздел в новой редакции:

«2 Нормативные ссылки

В настоящем своде правил приведены нормативные ссылки на следующие документы:

ГОСТ 12.1.004—1991 Система стандартов безопасности труда. Пожарная безопасность. Общие требования

ГОСТ 5746—2015 (ISO 4190-1:2010) Лифты пассажирские. Основные параметры и размеры

ГОСТ 27751—2014 Надежность строительных конструкций и оснований. Основные положения

ГОСТ 30494—2011 Здания жилые и общественные. Параметры микроклимата в помещениях

ГОСТ 31565—2012 Кабельные изделия. Требования пожарной безопасности

ГОСТ 33652—2015 (EN 81-70:2003) Лифты пассажирские. Технические требования доступности, включая доступность для инвалидов и других маломобильных групп населения

Изменение № 2 СП 145.13330.2012

ГОСТ Р 12.2.143—2009 Система стандартов безопасности труда. Системы фотолюминесцентные эвакуационные. Требования и методы контроля

ГОСТ Р 50571.5.52—2011/МЭК 60364-5-52:2009 Электроустановки низковольтные. Часть 5-52. Выбор и монтаж электрооборудования. Электропроводки

ГОСТ Р 51261—2017 Устройства опорные стационарные реабилитационные. Типы и технические требования

ГОСТ Р 51633—2000 Устройства и приспособления реабилитационные, используемые инвалидами в жилых помещениях. Общие технические требования

ГОСТ Р 51671—2015 Средства связи и информации технические общего пользования, доступные для инвалидов. Классификация. Требования доступности и безопасности

ГОСТ Р 52875—2018 Указатели тактильные наземные для инвалидов по зрению. Технические требования

ГОСТ Р 55555—2013 Платформы подъемные для инвалидов и других маломобильных групп населения. Требования безопасности и доступности. Часть 1. Платформы подъемные с вертикальным перемещением

ГОСТ Р 55556—2013 (ИСО 9386-2:2000) Платформы подъемные для инвалидов и других маломобильных групп населения. Требования безопасности и доступности. Часть 2. Платформы подъемные с наклонным перемещением

ГОСТ Р 55966—2014 (CEN/TS 81-76:2011) Лифты. Специальные требования безопасности к лифтам, используемым для эвакуации инвалидов и других маломобильных групп населения

СП 1.13130.2009 Системы противопожарной защиты. Эвакуационные пути и выходы (с изменением № 1)

СП 2.13130.2012 Системы противопожарной защиты. Обеспечение огнестойкости объектов защиты (с изменением № 1)

СП 3.13130.2009 Системы противопожарной защиты. Система оповещения и управления эвакуацией людей при пожаре. Требования пожарной безопасности

СП 4.13130.2013 Системы противопожарной защиты. Ограничение распространения пожара на объектах защиты. Требования к объемно-планировочным и конструктивным решениям (с изменением № 1)

СП 5.13130.2009 Системы противопожарной защиты. Установки пожарной сигнализации и пожаротушения автоматические. Нормы и правила проектирования (с изменением № 1)

СП 6.13130.2013 Системы противопожарной защиты. Электрооборудование. Требования пожарной безопасности

СП 7.13130.2013 Отопление, вентиляция и кондиционирование. Требования пожарной безопасности

СП 8.13130.2009 Системы противопожарной защиты. Источники наружного противопожарного водоснабжения. Требования пожарной безопасности (с изменением № 1)

СП 10.13130.2009 Системы противопожарной защиты. Внутренний противопожарный водопровод. Требования пожарной безопасности (с изменением № 1)

СП 17.13330.2017 «СНиП II-26-76 Кровли» (с изменением № 1)

СП 20.13330.2016 «СНиП 2.01.07-85* Нагрузки и воздействия» (с изменениями № 1, № 2)

СП 30.13330.2016 «СНиП 2.04.01-85* Внутренний водопровод и канализация зданий» (с изменением № 1)

СП 42.13330.2016 «СНиП 2.07.01-89* Градостроительство. Планировка и застройка городских и сельских поселений»

СП 52.13330.2016 «СНиП 23-05-95* Естественное и искусственное освещение»

СП 54.13330.2016 «СНиП 31-01-2003 Здания жилые многоквартирные»

СП 59.13330.2016 «СНиП 35-01-2001 Доступность зданий и сооружений для маломобильных групп населения»

СП 60.13330.2016 «СНиП 41-01-2003 Отопление, вентиляция и кондиционирование воздуха» (с изменением № 1)

СП 118.13330.2012 «СНиП 31-06-2009 Общественные здания и сооружения» (с изменениями № 1, № 2)

СП 136.13330.2012 Здания и сооружения. Общие положения проектирования с учетом доступности для маломобильных групп населения (с изменением № 1)

СП 140.13330.2012 Городская среда. Правила проектирования для маломобильных групп населения (с изменением № 1)

СП 256.1325800.2016 Электроустановки жилых и общественных зданий. Правила проектирования и монтажа (с изменениями № 1, № 2, № 3)

СП 258.1311500.2016 Объекты религиозного назначения. Требования пожарной безопасности

СП 439.1325800.2018 Здания и сооружения. Правила проектирования аварийного освещения

СанПиН 2.2.1/2.1.1.1076—01 Гигиенические требования к инсоляции и солнцезащите помещений жилых и общественных зданий и территорий

СанПиН 2.2.1/2.1.1.1278—03 Гигиенические требования к естественному, искусственному и совмещенному освещению жилых и общественных зданий

СП 2.1.2.3358—16 Санитарно-эпидемиологические требования к размещению, устройству, оборудованию, содержанию, санитарно-гигиеническому и противоэпидемическому режиму работы организаций социального обслуживания

СП 2.3.6.1079—01 Санитарно-эпидемиологические требования к организациям общественного питания, изготовлению и оборотоспособности в них пищевых продуктов и продовольственного сырья

П р и м е ч а н и е — При пользовании настоящим сводом правил целесообразно проверить действие ссылочных документов в информационной системе общего пользования — на официальном сайте федерального органа исполнительной власти в сфере стандартизации в сети Интернет или по ежегодному информационному указателю «Национальные стандарты», который опубликован по состоянию на 1 января текущего года, и по выпускам ежемесячного информационного указателя «Национальные стандарты» за текущий год. Если заменен ссылочный документ, на который дана недатированная ссылка, то рекомендуется использовать действующую версию этого документа с учетом всех внесенных в данную версию изменений. Если заменен ссылочный документ, на который дана датированная ссылка, то рекомендуется использовать версию этого документа с указанным выше годом утверждения (принятия). Если после утверждения настоящего свода правил в ссылочный документ, на который дана датированная ссылка, внесено изменение, затрагивающее положение, на которое дана ссылка, то это положение рекомендуется применять без учета данного изменения. Если ссылочный документ отменен без замены, то положение, в котором дана ссылка на него, рекомендуется применять в части, не затрагивающей эту ссылку. Сведения о действии сводов правил целесообразно проверить в Федеральном информационном фонде стандартов.»

3 Термины и определения

Первый абзац. После слова: «использованы» дополнить словами: «термины по СП 54.13330, СП 59.13330, а также».

Пункт 3.1. Изложить в новой редакции:

«**3.1 дом-интернат общего типа:** Учреждение, предназначенное для стационарного проживания лиц, нуждающихся в социальной и медицинской помощи, и инвалидов.»

Пункт 3.2. Изложить в новой редакции:

«**3.2 дом-интернат психоневрологический:** Учреждение, предназначенное для стационарного проживания лиц, нуждающихся в социальной и психологической поддержке, психиатрической помощи и в соответствующем медицинском уходе, и инвалидов.»

Дополнить пунктом 3.2а в следующей редакции:

«**3.2а дом-интернат специальный:** Учреждение, предназначенное для стационарного проживания граждан, частично или полностью утративших способность к самообслуживанию и нуждающихся в постоянном постороннем уходе, из числа освобождаемых из мест лишения свободы особо опасных рецидивистов и других лиц, за которыми в соответствии с действующим законодательством установлен административный надзор, а также престарелых и инвалидов, ранее судимых или неоднократно привлекавшихся к административной ответственности за нарушение общественного порядка, занимающихся бродяжничеством и попрошайничеством, направляемых из учреждений органов внутренних дел.»

Пункт 3.3. Исключить.

Пункт 3.4. Изложить в новой редакции:

«**3.4 жилая комната (здесь):** Отдельное жилое помещение, предназначенное для использования в качестве места непосредственного проживания граждан в доме-интернате.»

Пункт 3.5. Заменить слова: «до четырех» на «и более».

Заменить нумерацию: «3.5 реабилитация» на «3.5а реабилитация».

Пункт 3.6. Изложить в новой редакции:

«**3.6 жилая группа:** Элемент жилого отделения, включающий в свой состав несколько жилых ячеек (блоков).

П р и м е ч а н и е — Жилые группы, рассчитанные для различных категорий проживающих, называются комплексными.»

Изменение № 2 СП 145.13330.2012

Пункт 3.7. Изложить в новой редакции:

«3.7 **жилая ячейка** (здесь): Группа жилых комнат, не более двух, объединенных подсобными помещениями общего пользования для заселения проживающих до 6 чел.

П р и м е ч а н и е — К подсобным помещениям общего пользования относятся помещения кухонь, коридоров, ванных комнат, душевых, туалетов, санузлов, уборных, встроенных шкафов, кладовых.»

Дополнить пунктом 3.7а в следующей редакции:

«3.7а **жилой блок**: Группа жилых комнат, не более десяти, объединенных подсобными помещениями общего пользования для заселения проживающих до 25 чел.»

Пункт 3.8. Изложить в новой редакции:

«3.8 **комната социально-бытовой адаптации**: Помещение для оказания психологической помощи лицам, оказавшимся в затруднительных жизненных ситуациях с полной или частичной потерей трудоспособности, и для возвращения их к обычным социальным условиям общества.»

Пункт 3.9. Исключить.

Пункт 3.10. Исключить.

Пункт 3.11. Изложить в новой редакции:

«3.11 **трансформация** (здесь): Преобразование, видоизменение пространства (помещения) путем изменения его параметров.»

Пункт 3.12. Изложить в новой редакции:

«3.12 **уровень комфортности проживания**: Комплекс характеристик выполнения действующих норм по безопасности, объемно-планировочным и конструктивным решениям, эргономике, необходимому инженерно-техническому оснащению, пожарной безопасности, санитарно-эпидемиологическим требованиям, экологической безопасности, безопасности строительных материалов для здоровья человека, комплексной безопасности и антитеррористической защищенности.»

4 Основные положения

Пункт 4.1. Заменить слова: «установку звуковых информаторов по типу телефонов-автоматов, которыми могут пользоваться инвалиды с недостатками зрения, и текстофонов для инвалидов с дефектами слуха» на «установку информационных терминалов/киосков, информационных табло типа «бегущая строка», телефонных устройств с текстовым выходом для посетителей с нарушением слуха, звуковых и радиоинформаторов и/или тактильных и с речевым дублированием информации мнемосхем для слабовидящих посетителей. Перечень устанавливается в задании на проектирование.»

Пункт 4.2. Изложить в новой редакции:

«4.2 Вместимость психоневрологических домов-интернатов следует принимать по заданию на проектирование.»

Пункт 4.3. Исключить.

Пункт 4.6. Изложить в новой редакции:

«4.6 Минимальную высоту жилых помещений от пола до потолка для нового строительства принимают по СП 54.13330, общественных помещений — не менее 3 м в соответствии с СП 118.13330.»

Пункт 4.7. Изложить в новой редакции:

«4.7 В домах-интернатах следует обеспечивать инсоляцию согласно СанПиН 2.2.1/2.1.1.1076, СП 42.13330. В жилых комнатах длительность инсоляции должна быть в северной зоне (севернее 58° с.ш.) — не менее 2,5 ч в день в период с 22 апреля по 22 августа; в центральной зоне (58—48° с.ш.) — не менее 2 ч в день в период с 22 апреля по 22 августа; в южной зоне (южнее 48° с.ш.) — не менее 1,5 ч в день в период с 22 февраля по 22 октября.»

Пункт 4.8. После слов: «увеличена на 0,5 ч,» изложить в новой редакции: «при которой один из периодов должен быть не менее 1,0 ч. Для обеспечения естественного освещения глубину жилых помещений следует устанавливать не более 6 м или по расчету в соответствии с СанПиН 2.2.1/2.1.1.1076.»

Пункт 4.9. Изложить в новой редакции:

«4.9 Дома-интернаты проектируются двух уровней комфортности проживания классов «М» (минимальный) и «О» (оптимальный).

При проектировании домов-интернатов следует предусматривать обязательный минимальный уровень комфортности проживания класса «М», при котором минимально допустимые параметры обеспечивают благоприятную среду жизнедеятельности, а также безопасность и здоровье людей.

Состав и площади помещений, требования к проектированию зданий с уровнем комфортности проживания класса «М» представлены в таблицах А.1—А.11, на рисунках Б.4—Б.8.

При уровне комфортности проживания класса «О» состав помещений домов-интернатов может быть увеличен по заданию на проектирование.

При проектировании домов-интернатов независимо от уровня комфортности, указанной выше, допускается предусматривать помещение для проведения религиозных обрядов по заданию на проектирование.».

Дополнить пунктом 4.11 в следующей редакции:

«4.11 При проектировании домов-интернатов сохранение прочности и устойчивости несущих конструкций следует обеспечивать в соответствии с СП 118.13330, СП 20.13330, ГОСТ 27751.».

5 Площадки домов-интернатов

Пункт 5.1. Первый абзац. Заменить слово: «рекомендуется» на «следует». Исключить слова: «на селитебной территории городов и населенных пунктов».

Заменить ссылку: «ГОСТ Р 52875» на «СП 2.1.2.3358».

Пункт 5.2. Изложить в новой редакции:

«5.2 Требования к площади участков домов-интернатов следует принимать по СП 42.13330. Правила устройства площадок для отдыха МГН приведены в СП 140.13330.».

Пункт 5.3. Заменить слова: «при встречном движении инвалидов на креслах-колясках следует принимать 1,8 м по ГОСТ 30471.» на «следует принимать с учетом встречного движения инвалидов на креслах-колясках в соответствии с СП 59.13330.».

Дополнить пункт примечанием в следующей редакции:

«П р и м е ч а н и е — Проголочные дорожки на участке проектируются с учетом обеспечения замкнутого движения и без тупиков.».

Пункт 5.4. Изложить в новой редакции:

«5.4 Для слабовидящих, проживающих в доме-интернате, следует предусматривать тактильные средства, выполняющие предупредительную функцию на покрытии пешеходных путей участка, согласно СП 59.13330, СП 136.13330, ГОСТ Р 52875.».

Пункт 5.5. Дополнить словами: «с учетом требований региональных нормативов градостроительного проектирования, в случае их отсутствия — по СП 42.13330».

Пункт 5.7. Заменить слова: «не менее 1,6 м» на «не менее 2,5 м, а в районах с глубиной снежного покрова более 1 м — не менее 3,5 м.».

Пункт 5.8. Первое предложение дополнить словами: «, с учетом требований СП 42.13330, СП 59.13330, СП 136.13330.».

6 Объемно-планировочные решения

Пункт 6.1. Исключить слово: «рекомендуются».

Заменить слова: «рассредоточенной павильонной планировки» на «допускается располагать рассредоточенно».

Пункт 6.2. Изложить в новой редакции:

«6.2 Дома-интернаты следует проектировать 1—3-этажными.

В домах-интернатах высотой 2 этажа и выше следует предусматривать лифты в соответствии с требованиями ГОСТ 5746, ГОСТ 33652, ГОСТ Р 55966, [6], в двухэтажных зданиях допускается установка подъемных платформ в соответствии с требованиями ГОСТ Р 55555, ГОСТ Р 55556. Выбор способа подъема инвалида устанавливается заданием на проектирование.

Размеры кабин лифтов в домах-интернатах, в том числе для инвалидов, пользующихся креслом-коляской, следует принимать в соответствии с ГОСТ 5746 и СП 59.13330, ширину двери — не менее 0,9 м.

Число лифтов для эвакуации МГН, в том числе из пожаробезопасных зон в исполнении «для пожарных подразделений», определяют расчетом. Расчеты должны соответствовать динамике опасных факторов пожара.

П р и м е ч а н и е — Устройство подъемных платформ допускается при реконструкции с учетом СП 59.13330.».

Пункт 6.4. Первый абзац. Заменить слова: «Жилую площадь» на «Минимальную жилую площадь».

Второй абзац. Изложить в новой редакции: «Для проживающих, способных к частичному самообслуживанию и передвигающихся с посторонней помощью, жилую площадь следует принимать 7 м²/чел.».

Третий абзац. Исключить слова: «в психоневрологических и общего типа домах-интернатах». Заменить слово: «рекомендуется» на «следует».

Изменение № 2 СП 145.13330.2012

Дополнить словами:

«П р и м е ч а н и е — В случае проектирования жилой комнаты для проживания одного инвалида, передвигающегося на кресле-коляске, ее площадь следует принимать согласно СП 59.13330.2016 (пункт 7.2.5).».

Пункт 6.5. Изложить в новой редакции:

«6.5 При входе в здание дома-интерната следует обеспечивать безбарьерный вход для инвалидов, при необходимости с пандусом, в соответствии с СП 59.13330. Пандус, служащий путем эвакуации со 2-го этажа, должен быть связан непосредственно через тамбур с выходом наружу.

Лестницы, пандусы, лифты, подъемные платформы, вспомогательные средства и приспособления для передвижения людей по зданию и помещениям следует проектировать в соответствии с требованиями СП 59.13330.

П р и м е ч а н и е — Устройство подъемных платформ допускается при реконструкции с учетом СП 59.13330.».

Пункт 6.6. Первый абзац. Второе перечисление. После слов: «в жилых ячейках» дополнить словом: «(блоках)». Третье перечисление. Заменить значение: «0,025» на «0,014»; ссылку: «СП 54.13330» на «СП 59.13330».

Второй—десятый абзацы. Исключить.

Пункт 6.7. Изложить в новой редакции:

«При проектировании лестниц поручень перил с внутренней стороны должен быть непрерывным. По заданию на проектирование по всей высоте лестницы на поверхности поручня следует предусматривать рельефные обозначения этажей в соответствии с требованиями СП 59.13330.».

Пункт 6.8. Изложить в новой редакции:

«На путях движения в здании следует предусматривать:

- смежные с ними зоны отдыха и ожидания не реже чем через каждые 25—30 м, не менее одной на каждом этаже;

- поручни (поручни, совмещенные с отбойной доской) на высоте 0,9 м.».

Пункт 6.9. Первый абзац. Заменить слова: «глубиной не менее 1,5 м и шириной 2,2 м» на: «в соответствии с СП 59.13330».

Второй абзац. Исключить слова: «в I и II климатических районах строительства. Если в I климатическом районе при входе в дом имеется веранда, то ее наличие учитывается как один из тамбуров».

Пункт 6.11. Изложить в новой редакции:

«6.11 В домах-интернатах при входе в здание в вестибюльной группе помещений следует предусматривать помещения вахтера и охраны. В домах-интернатах специальных, общего типа со специальными отделениями — помещения вахтера и пост полиции. Схема помещений приведена на рисунке Б.3.

Пункт 6.13. Третье предложение. Изложить в новой редакции:

«Отношение длины комнаты к ее ширине не должно превышать 2:1.».

Пункт 6.14. Изложить в новой редакции:

«6.14 Ширину пути движения внутри здания следует принимать в соответствии с требованиями СП 59.13330.».

Пункт 6.15. Первый абзац. Заменить слово: «рекомендуется» на слова: «по заданию на проектирование»; «0,02 м» на «0,014 м».

Примечание. Изложить в новой редакции:

«П р и м е ч а н и я

1 В психоневрологических и специальных домах-интернатах допускается предусматривать остекленную лоджию общего пользования на жилую группу из расчета 1 м²/чел.

2 По заданию на проектирование допускается предусматривать площадки для отдыха на эксплуатируемой кровле при обеспечении требований СП 17.13330.».

Пункт 6.16. Заменить слово: «рекомендуется» на «допускается».

Пункт 6.17. Изложить в новой редакции:

«6.17 В помещении мастерской, предназначенной для людей, занимающихся трудотерапией, рядом со столом мастера следует предусматривать стол медсестры для наблюдения и оказания в случае необходимости медицинской помощи.».

Пункт 6.20. Изложить в новой редакции:

«6.20 Санитарные узлы допускается проектировать совмещенными или отдельными с контрастным цветовым решением вертикальных и горизонтальных поверхностей. Необходимо предусматривать

размещение не менее одного настенного поручня. Для инвалидов с нарушением опорно-двигательного аппарата применяются совмещенные санузлы, оборудованные унитазом, раковиной, ванной или душем с применением опорных поручней в соответствии с ГОСТ Р 51261. Душевые зоны оборудуются поддоном без порога (трапом). Для уменьшения числа перемещений допускается в уборных на стене рядом с унитазом помещать гибкий шланг с душевой насадкой. Площади санузлов и уборных приведены в приложении А (таблицы А.3 и А.5), СП 54.13330, СП 59.13330, СП 118.13330.».

Пункт 6.22. Дополнить слова: «предусматривать не менее одной» словами: «доступной кабины в соответствии с СП 59.13330». Исключить слова: «универсальной кабины, доступной для всех.».

Второе и третье предложения. Исключить.

Дополнить пункт примечанием в следующей редакции:

«П р и м е ч а н и е — По заданию на проектирование допускается устройство универсальных кабин.».

Дополнить раздел пунктом 6.23 в следующей редакции:

«6.23 Электрощитовые следует размещать на 1-м этаже с непосредственным выходом на улицу.».

7 Функциональные требования к проектированию основных групп помещений

Пункт 7.2. Заменить слово: «охраны» на «охраны, поста полиции».

Исключить ссылки: «[14]», «[16]».

Пункт 7.5. Заменить слова: «передвигающихся с трудом» на «с нарушением опорно-двигательного аппарата».

Дополнить вторым абзацем в следующей редакции:

«По заданию на проектирование допускается устраивать жилые группы для лиц с различными возможностями к передвижению и обслуживанию. При этом жилые комнаты должны быть специализированными.».

Пункт 7.8. Первый абзац. Изложить в новой редакции:

«7.8 Типы жилых ячеек представлены на рисунках Б.4—Б.8, состав и площади помещений жилых ячеек приведены в таблицах А.3—А.5. В приложении Б на рисунке Б.8 представлены схемы жилых ячеек (ЖЯ) для домов-интернатов общего типа — ЖЯ-1 по ЖЯ-4; для психоневрологических и специальных домов-интернатов — ЖЯ-5; ЖЯ-6.».

Второй абзац. Заменить слова: «контингента, передвигающегося с трудом» на: «проживающих с нарушением опорно-двигательного аппарата». Дополнить слова: «жилые ячейки» словом: «(блоки)».

Пункт 7.9 Первый абзац. Дополнить слова: «жилые ячейки» словом: «(блоки)».

Второй абзац. Дополнить слова: «жилые ячейки» словом: «(блоки)».

Третий абзац. Дополнить слова: «жилыми ячейками» словом: «(блоками)».

Пункт 7.10. Заменить слова: «рекомендуется принимать по» на «приведена в». Заменить слова: «Площадь жилых комнат» на «Минимальная площадь жилых комнат».

Пункт 7.11. Заменить слова: «людей старшего возраста» на слово: «лиц».

Пункт 7.13. Заменить слова: «передвигающихся с трудом» на «с нарушением опорно-двигательного аппарата».

Дополнить слова: «жилых ячейках» словом: «(блоках)».

Пункт 7.14. Первый абзац. Дополнить слова: «жилые ячейки» словом: «(блоки)»; слова: «жилых ячейках» словом: «(блоках)»; слова: «ячейками» словом: «(блоками)».

Второй абзац. Дополнить слова: «жилых ячейках» словом: «(блоках)».

Пункт 7.18. Заменить слова: «в психоневрологических домах-интернатах» на «в психоневрологических и специальных домах-интернатах». Исключить слова: «как правило».

Пункт 7.21. Заменить слово: «рекомендуется» на «допускается».

Пункт 7.24. Заменить слова: «кабинет врача» на «кабинет фельдшера».

Пункт 7.26. Первое предложение. Изложить в новой редакции:

«Примеры помещений лечебно-трудовых мастерских в психоневрологическом доме-интернате приведены на рисунке Б.14.».

Пункт 7.29. Второй абзац. Заменить слова: «передвигающихся с трудом» на «с нарушением опорно-двигательного аппарата». Заменить ссылку: «СанПиН 2.3.6.1079» на «СП 2.3.6.1079».

Пункт 7.30. Заменить слова: «в психоневрологических домах-интернатах» на «в психоневрологических и специальных домах-интернатах».

Пункт 7.31. Заменить слова: «в психоневрологических домах-интернатах» на «в психоневрологических и специальных домах-интернатах».

Пункт 7.34. Первое предложение. Изложить в новой редакции: «В домах-интернатах следует предусматривать помещения для корригирующих упражнений и физкультурных занятий.»

Пункт 7.38. Заменить слова: «Помещение охранника функционально связано» на «Помещения охраны, поста полиции должны быть функционально связаны». Заменить слова: «для работы охранника в течение суток» на «для круглосуточной работы.»

8 Инженерно-техническое обеспечение и инженерное оборудование

Пункт 8.1. Изложить в новой редакции:

«8.1 При проектировании инженерного оборудования зданий домов-интернатов следует руководствоваться СП 7.13130, СП 10.13130, СП 30.13330, СП 54.13330, СП 60.13330, СП 256.1325800, ГОСТ Р 50571.5.52.»

Дополнить пунктами 8.1а — 8.1г в следующей редакции:

8.1а Проектирование систем отопления, общеобменной и противодымной вентиляции следует выполнять в соответствии с требованиями СП 7.13130, СП 54.13330, СП 60.13330. Системы отопления и вентиляции зданий домов-интернатов должны обеспечивать параметры микроклимата, установленные ГОСТ 30494.

8.1б В домах-интернатах вентиляцию допускается выполнять с естественным притоком и удалением воздуха, с механическим притоком и удалением воздуха, в том числе с утилизацией выбросного тепла, а также комбинированную — с механическим удалением воздуха и естественным притоком через регулируемые воздушные клапаны.

8.1в Проектирование систем внутреннего водопровода и канализации следует выполнять в соответствии с требованиями СП 10.13130, СП 30.13330.

8.1г На сети хозяйственно-питьевого водопровода в жилой ячейке (блоке) следует предусматривать отдельный кран для присоединения шланга (рукава) в целях его использования для пожаротушения на ранней стадии. Шланг должен обеспечивать возможность подачи воды в любую точку жилой ячейки (жилого блока) (с учетом длины струи) и быть оборудован распылителем.

При прокладке трубопроводов из полимерных материалов в коммуникационных шахтах, каналах и коробах ограждающие строительные конструкции следует выполнять из негорючих материалов, за исключением лицевой панели, обеспечивающей доступ к коммуникациям.»

Пункт 8.2. Первое предложение. Исключить. Дополнить слова: «в жилых ячейках» словом: «(блоках)».

Пункт 8.3. Исключить.

Пункт 8.4. Первый абзац. Исключить ссылку: ГОСТ Р 51764.

Второй абзац. Заменить ссылки: «ГОСТ Р 51764, ГОСТ Р 50571.28» на «ГОСТ Р 51671.».

Пункт 8.5. Изложить в новой редакции:

«8.5 В зданиях домов-интернатов электроприемники противопожарных устройств, охранной сигнализации, индивидуальных тепловых пунктов, лифтов, подъемных платформ для инвалидов, аварийного освещения относятся к первой категории надежности электроснабжения, комплекс остальных электроприемников — ко второй категории надежности электроснабжения [11].».

Дополнить пунктами 8.5а—8.5в в следующей редакции:

«8.5а Проектирование электроустановок зданий домов-интернатов следует выполнять в соответствии с СП 59.13330, СП 256.1325800 и [11].

8.5б Проектирование искусственного освещения зданий домов-интернатов должно осуществляться с учетом требований СП 52.13330.

8.5в Проектирование электрооборудования систем противопожарной защиты следует выполнять с учетом требований СП 6.13130.

Кабели и провода, применяемые в зданиях домов-интернатов, должны быть с медными жилами.

При выборе кабельных изделий следует учитывать требования пожарной безопасности в соответствии с ГОСТ 31565.»

Пункт 8.8. Изложить в новой редакции:

«8.8 В домах-интернатах общего типа телевизионное вещание следует предусматривать в жилых комнатах, комнатах отдыха, зрительном зале, фойе. В психоневрологических домах-интернатах — в комнатах отдыха и в зрительном зале.

В психоневрологических домах-интернатах установку телевизоров следует размещать таким образом, чтобы для проживающих они были недоступны (защищены от вандального воздействия).

В домах-интернатах устанавливаются видеонаблюдение с размещением монитора в помещении охраны.»

Пункт 8.9. Первое предложение. Заменить ссылку: «СП 54.13330» на «СП 439.1325800.».

Пункт 8.11. Дополнить пункт примечанием в следующей редакции:

«П р и м е ч а н и е — Кнопка вызова должна иметь защиту от случайного срабатывания.».

Дополнить свод правил разделом 9 в следующей редакции:

«9 Обеспечение пожарной безопасности»

9.1 В домах-интернатах противопожарную защиту зданий следует обеспечивать в соответствии с техническим регламентом [4]. Дома-интернаты общего типа, дома-интернаты психоневрологические, специальные следует проектировать согласно требованиям СП 118.13330, СП 1.13130, СП 2.13130, СП 3.13130, СП 4.13130, СП 5.13130, СП 7.13130, СП 8.13130, СП 10.13130. Требования приведены также в [10]. Необходимость наличия фотолюминесцентной эвакуационной системы (ФЭС) в домах-интернатах указывается в задании на проектирование.

9.2 По вопросам обеспечения пожарной безопасности рассматриваемые дома-интернаты следует относить к зданиям класса функциональной пожарной опасности Ф1.1 согласно [4].

9.3 Подъезд пожарных подразделений должен быть обеспечен со всех сторон здания.

9.4 На втором этаже и выше от лифтовых холлов лифтов с режимом транспортирования пожарных подразделений должны быть предусмотрены коридоры (холлы, вестибюли), ведущие ко всем жилым помещениям (при наличии — передним жилым ячеек (блоков). Указанные лифтовые холлы должны предусматриваться как безопасные зоны согласно СП 59.13330. При высоте одного препятствия более 0,014 м необходимо устанавливать перекаты.

9.5 Расстояние от выходов из жилых комнат до входов в лифтовые холлы лифтов для пожарных подразделений должно быть не более 60 м.

9.6 Степень огнестойкости и класс конструктивной пожарной опасности зданий следует предусматривать по СП 2.13130 с учетом площади пожарного отсека. При этом следует учитывать требования к высоте размещения залов по СП 118.13330.

9.7 При выделении административных и производственных помещений, предназначенных для обеспечения функционирования зданий домов-интернатов, в самостоятельные пожарные отсеки требования к указанным помещениям следует предусматривать в соответствии с принятым классом функциональной пожарной опасности отсека.

9.8 Встроенные административные, технические помещения, производственные помещения пищеблока должны отделяться от остальной части здания противопожарными стенами 2-го типа (перегородками — 1-го типа) и перекрытиями 3-го типа. Производственные помещения пищеблока допускается отделять от обеденного зала столовой конструкциями с пределом огнестойкости EI 45. Заполнение проемов для выдачи пищи и приема грязной посуды из зала столовой не нормируется.

9.9 Требования к путям эвакуации следует предусматривать в соответствии с СП 1.13130, СП 118.13330 и СП 59.13330. Условия безопасной эвакуации должны подтверждаться расчетом пожарного риска с учетом динамики опасных факторов пожара по ГОСТ 12.1.004 и психофизиологических возможностей МГН различных категорий. На всем протяжении пути эвакуации должна быть установлена ФЭС, обеспечивающая непрерывный маршрут до эвакуационных выходов.

При установке элементов ФЭС на ступенях лестниц для предотвращения получения людьми травм и увеличения времени эвакуации в обязательном порядке должны быть использованы фотолюминесцентные материалы (ФЛМ) совместно с противоскользящим (антискользящим) покрытием.

Запрещается использование элементов ФЭС на основе самоклеящейся пленки. На края ступеней лестницы с помощью наклейки устанавливается направляющая контрастная полоса из ФЛМ с противоскользящим (антискользящим) покрытием из карбида кремния.

Вдоль стен и на лестничных площадках на полу, на путях эвакуации размещаются направляющие полосы из ФЛМ, которые должны быть неразрывным продолжением ФЛМ путей эвакуации по лестницам и пандусам. Направляющие полосы из ФЛМ должны иметь нижнее расположение, то есть крепиться к полу. Для надежного крепления ФЛМ к полу его следует размещать на накладке жесткого типа, исключая несанкционированное изменение маршрута эвакуации в результате воздействия персонала учреждения или посетителей. Поверхности слоя ФЛМ и самой наклейки должны быть рифлеными. Не допускается использовать самоклеящуюся пленку. Дверные проемы эвакуационных и аварийных выходов должны быть обозначены по контуру элементами ФЛМ.

Двери эвакуационных и аварийных выходов должны быть оборудованы фотолюминесцентными знаками безопасности. Знаки могут быть установлены непосредственно на самой двери или на поверхности стены, прилегающей к двери, а также в комбинированном варианте.

Изменение № 2 СП 145.13330.2012

Места нахождения дверных ручек для открывания дверей (во всех помещениях либо определить, каких) должны быть обозначены маркером из ФЛМ размерами не менее 50×50 мм. ФЭС следует размещать и устанавливать в соответствии с требованиями СП 136.13330, ГОСТ Р 12.2.143.

9.10 Из спортивных, актовых и зрительных залов, рассчитанных на 50 человек и более, следует предусматривать не менее двух эвакуационных выходов, ведущих к разным лестничным клеткам. При устройстве двух и более выходов в один коридор данный коридор должен быть разделен противопожарной перегородкой 2-го типа так, чтобы не менее чем по одному выходу из каждого зала вели в разные части коридора к разным лестничным клеткам. Указанные залы должны быть оборудованы системой дымоудаления.

9.11 Жилые комнаты, предназначенные для размещения лиц, передвигающихся на креслах-колясках либо неспособных к самостоятельному передвижению, следует, как правило, размещать на первом надземном этаже. При невозможности по технико-экономическим показателям размещения на первом надземном этаже жилых помещений для всех указанных лиц допускается их размещение на втором и третьем надземных этажах при условии расстояния от уровня земли до подоконника окна жилой комнаты не более 10 м.

9.12 Коридоры должны быть оборудованы системой дымоудаления.

9.13 Систему оповещения и управления эвакуацией при пожаре следует предусматривать по СП 3.13130 не ниже 3-го типа с устройством обратной связи из лифтовых холлов с помещением пожарного поста.

9.14 Требования в части обеспечения пожарной безопасности домовых церквей и других помещений для проведения религиозных обрядов приведены в СП 258.1311500.

9.15 Навесные фасадные конструкции должны быть класса конструктивной пожарной опасности К0.

9.16 Системы электромагнитных замков должны разблокировать двери на путях эвакуации при пожаре.».

Приложение А. Наименование. Исключить статус: «(рекомендуемое)».

Дополнить приложение пунктом А.1 в следующей редакции:

«А.1 В данном приложении приведены состав и площади основных групп помещений зданий домов-интернатов для применения по заданию на проектирование.».

Таблица А.1

Заголовок второй графы. Заменить слово: «Площадь» на «Минимальная площадь».

Позиция 1. Второе перечисление. Заменить слова: «помещение охранника» на «помещение охраны (поста полиции)».

Шестое перечисление. Заменить показатель: «3,0» на «5,0».

Позиция 5. Первое перечисление. После слов: «для занятий гимнастикой и физкультурой» исключить сноску: «**».

Четвертое перечисление. После слов: «комната для хранения спортивного инвентаря» исключить сноску: «**».

Пятое перечисление. Заменить показатель: «4» на «5,0».

Позиция 8. После слов: «Раздельные комнаты для раздевания для мужчин и женщин с душевыми» дополнить сноской: «**».

Сноска *. Изложить в новой редакции:

«*Помещения предусматривают в домах-интернатах специального и общего типов (со специальным отделением).».

Сноска **. Изложить в новой редакции:

«** Площадь душевой для инвалидов на кресле-коляске не менее 5,5 м².».

Таблицу дополнить примечанием:

«П р и м е ч а н и е — Для зданий с промежуточной или большей вместимостью число помещений и площади устанавливаются по заданию на проектирование методом интерполяции или экстраполяции.».

Таблица А.2

Наименование таблицы. Исключить сноску: «*».

Сноска *. Исключить.

Таблица А.3

Позиция 1. Первая графа. Дополнить слова: «жилая ячейка» словом: «/блок».

Четвертая графа. Заменить слова: «Деревянная кровать» на «Кровать»; «Две деревянные кровати» на «Две кровати»; «торшер» на «устройства для местного освещения у кровати». Исключить слова: «крючки для натягивания веревки для сушки мелких личных вещей (на уровне перил).».

Позиция 2. Первая графа. Дополнить слова: «жилая ячейка» словом: «(блок)».

Четвертая графа. Исключить слово: «деревянные». Заменить слово: «торшер» на «устройства для местного освещения у кроватей».

Позиция 3. Первая графа. Дополнить слова: «жилая ячейка» словом: «(блок)».

Четвертая графа. Заменить слово: «торшер» на слова: «устройства для местного освещения у кроватей».

Подзаголовок. Дополнить слова: «жилые ячейки» словом: «(блоки)».

Позиция 6. Четвертая графа. Заменить слова: «высокими сиденьями» на «сиденьями высотой 0,5 м». Исключить слова: «стол-подставка под телевизор».

Позиция 7. Четвертая графа. Исключить слово: «электросамовар».

Позиция 12. Вторая графа. Дополнить слова: «жилые ячейки» словом: «(жилых блока)».

Дополнить таблицу примечанием в следующей редакции:

«П р и м е ч а н и е — При применении функциональных кроватей для лежачих пациентов следует руководствоваться рисунком Б.7, а.»

Таблица А.4

Наименование таблицы. Изложить в новой редакции: «Таблица А.4 — Состав и площади помещений в домах-интернатах общего типа для лиц, свободно передвигающихся под наблюдением и передвигающихся на креслах-колясках».

Заголовок третьей графы. Заменить слова: «для передвигающихся с трудом» на «для лиц с нарушением опорно-двигательного аппарата».

Позиция 1. Первая графа. Дополнить слова: «жилая ячейка» словом: «(блок)».

Подзаголовок. Дополнить слова: «жилые ячейки» словом: «/блоки».

Таблица А.5

Наименование таблицы. Дополнить слово: «психоневрологических» словом: «специальных».

Заголовок третьей графы. Заменить слова: «для лиц, передвигающихся с трудом» на «для лиц с нарушением опорно-двигательного аппарата».

Позиция 1. Первая графа. Дополнить слова: «жилая ячейка» словом: «(блок)».

Третье перечисление. Исключить слова: «или ванна».

Четвертое перечисление. Заменить слово: «ванна» на слова: «душевой поддон».

Позиция 2. Дополнить слова: «жилая ячейка» словами: «(блок)».

Четвертое перечисление. Заменить слово: «ванна» на слова: «душевой поддон».

Таблица А.6

Наименование таблицы. Исключить сноску: «*».

Заголовок второй графы. Изложить в новой редакции:

«Дом-интернат общего типа, со специальным отделением».

Заголовок третьей графы. Дополнить слово: «психоневрологический» словом: «специальный».

Позиция 1. Одиннадцатое перечисление. Заменить показатели: «2», «3» на «5».

Позиция 2. Второе перечисление. Заменить показатель: «3» на «5».

Сноска *. Исключить.

Сноска **. Изложить в новой редакции:

«** Для зданий с промежуточной или большей вместимостью число помещений и площади устанавливаются по заданию на проектирование методом интерполяции или экстраполяции.»

Таблица А.7

Наименование таблицы. Изложить в новой редакции: «Таблица А.7 — Состав и площади помещений медицинского обслуживания* (дом-интернат общего типа, дом-интернат психоневрологический, дом-интернат специальный)».

Позиция 1. Заменить слово: «лоринголога» на «отоларинголога».

Примечание. Дополнить словами в следующей редакции: «методом интерполяции или экстраполяции.»

Таблица А.8

Позиция 5. Заменить показатель: «3» на «5».

Таблица А.9

Позиция 6. Заменить показатель: «3» на «5».

Таблица А.11

Позиция 5. Заменить показатель: «3» на «5».

Изменение № 2 СП 145.13330.2012

Приложение Б. Наименование. Исключить статус: «(рекомендуемое)».

Рисунок Б.1. Экспликация. Заменить слова: «передвигающихся с трудом» на «с нарушением опорно-двигательного аппарата».

Рисунок Б.2. Экспликация. Заменить слова: «передвигающихся с трудом» на «с нарушением опорно-двигательного аппарата».

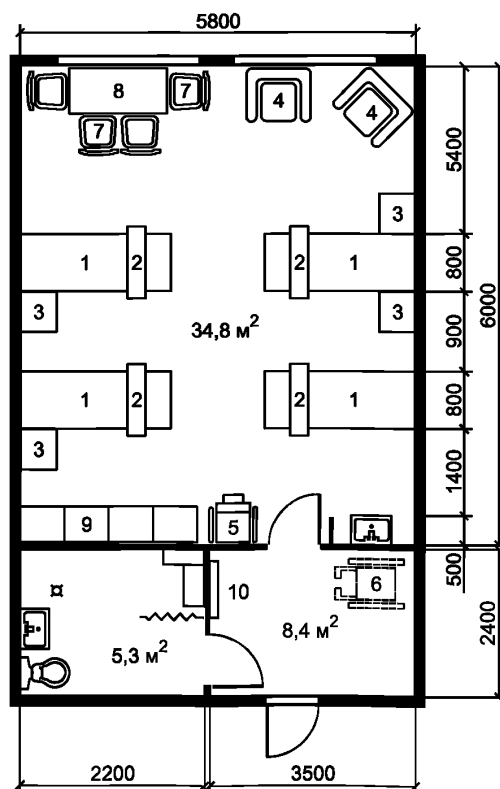
Наименование рисунка. Дополнить слово: «психоневрологического» словом: «, специального».

Рисунок Б.3. Экспликация. Наименование помещения II. Изложить в новой редакции: «II — Стационарный пост полиции:».

Рисунок Б.5.

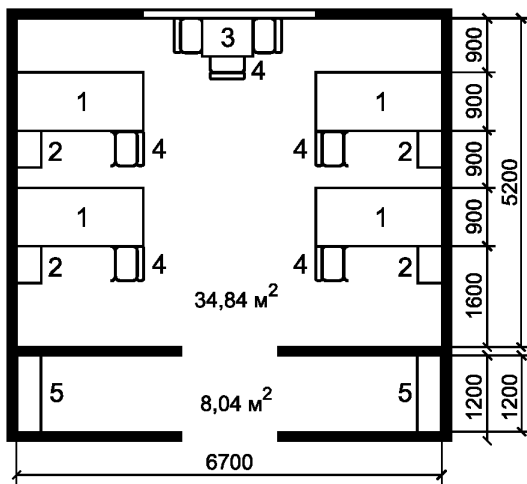
Экспликация. Дополнить слова: «кресло-коляска» словами: «для инвалидов».

Рисунок Б.6. Изложить в новой редакции:

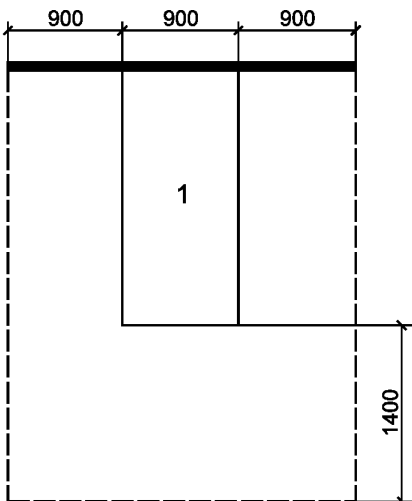


Наименование рисунка. Дополнить слова: «жилой ячейки» словами: «(жилого блока)».

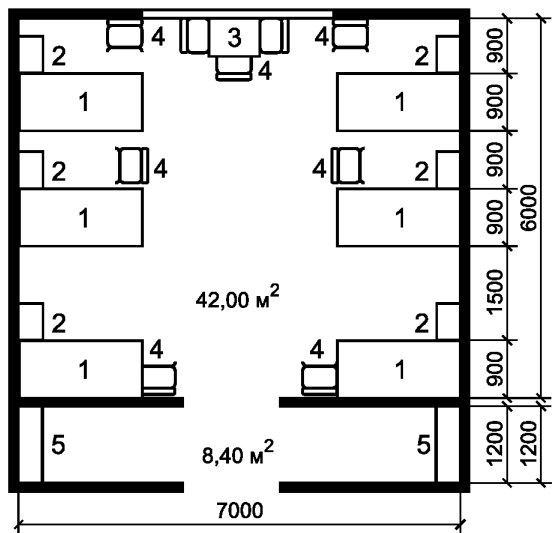
Рисунок Б.7. Изложить в новой редакции:



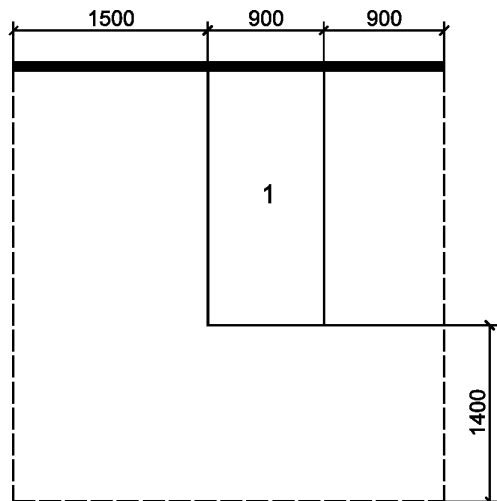
а



в



б



г

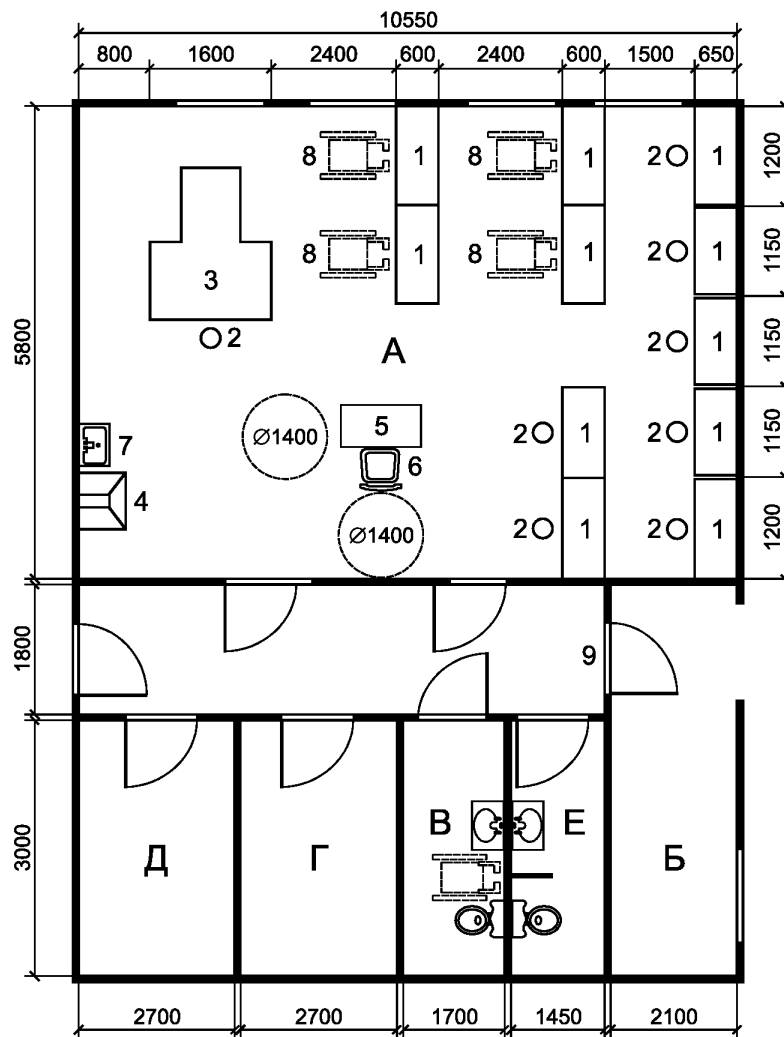
Наименование рисунка. Дополнить слова: «жилых ячейках» словом: «(блоках)».

Рисунок Б.9. Заменить слова: «инвалидная коляска» на «кресло-коляска для инвалидов».

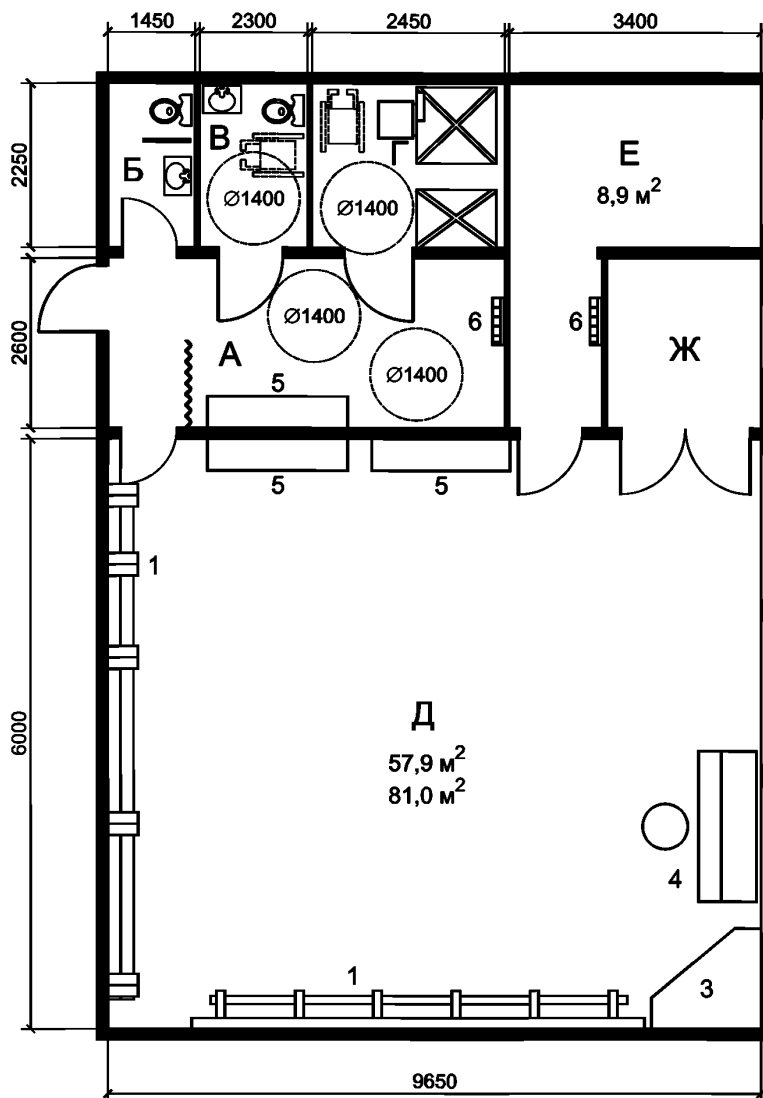
Рисунок Б.11. Дополнить слова: «кресло-коляска» словами: «для инвалидов».

Рисунок Б.12. Заменить слова: «инвалидное кресло-коляска» на «кресло-коляска для инвалидов».

Рисунок Б.14. Изложить в новой редакции:



Экспликация. Заменить слова: «инвалидная коляска» на «кресло-коляска для инвалидов». Рисунок Б.16. Изложить в новой редакции:



Экспликация. Наименование помещения Б. Заменить слово: «санузел» на «уборная». Наименование помещения В. Заменить слово: «санузел» на «уборная».

Рисунок Б.17. Заменить слова: «инвалидное кресло-коляска» на «кресло-коляска для инвалидов».

Библиография

[3] Заменить: «2005» на «1995».

[8] Заменить «СП 31-108-2002 Мусоропроводы жилых и общественных зданий и сооружений» на «Федеральный закон от 3 октября 2018 г. № 350-ФЗ «О внесении изменений в отдельные законодательные акты Российской Федерации по вопросам назначения и выплаты пенсий».

[9] Исключить.

[13] Изложить в новой редакции:

«[13] Р 078—2019 Инженерно-техническая укрепленность и оснащение техническими средствами охраны объектов и мест проживания и хранения имущества граждан, принимаемых под централизованную охрану подразделениями вневедомственной охраны войск национальной гвардии Российской Федерации. Часть 1. Методические рекомендации».

Изменение № 2 СП 145.13330.2012

[14] Исключить.

[16] Исключить.

Дополнить библиографической ссылкой в следующей редакции:

«[17] Приказ Министерства труда и социальной защиты Российской Федерации от 14 декабря 2017 г. № 847 «Об утверждении методических рекомендаций по организации различных технологий сопровождаемого проживания инвалидов, в том числе такой технологии, как сопровождаемое совместное проживание малых групп инвалидов в отдельных жилых помещениях»».

Ключевые слова. Дополнить слова: «жилая ячейка» словами: «(жилой блок)».

УДК 69+728.1.011(083.74)

ОКС 91.040.10

Ключевые слова: дома-интернаты общего типа, дом-интернат специальный, жилая среда, инвалиды, маломобильные группы населения, жилая ячейка (жилой блок), жилое отделение

Технический редактор *И.Е. Черепкова*
Корректор *Е.Д. Дульнева*
Компьютерная верстка *Е.О. Асташина*

Сдано в набор 25.02.2020. Подписано в печать 02.06.2020. Формат 60×84^{1/8}. Гарнитура Ариал.
Усл. печ. л. 1,86. Уч.-изд. л. 1,68.

Подготовлено на основе электронной версии, предоставленной разработчиком свода правил