

---

**Изменение № 1 ГОСТ 13.1.508—82 Репрография. Микрография. Катушки. Общие технические условия**

**Утверждено и введено в действие Постановлением Государственного комитета СССР по управлению качеством продукции и стандартам от 23.10.89 № 3145**  
**Дата введения 01.01.91**

На обложке и первой странице под обозначением стандарта дополнить обозначением: **(СТ СЭВ 3220—88)**.

Под наименованием стандарта проставить код: ОКП 42 6227.

Вводная часть. Заменить слова: «в аппаратах системы микрофильмирования» на «в микрографических аппаратах».

Пункт 1.1 изложить в новой редакции:

«1.1. Типы

*(Продолжение см. с. 384)*

---

*(Продолжение изменения к ГОСТ 13.1.508—82)*

В зависимости от конструктивного исполнения устанавливают следующие типы катушек:

со сплошными дисками;  
с неполными дисками;  
разъемная (для микрографической пленки и микрофильмов МР-16, МР-35, МР-70, МР-105 по ГОСТ 13.0.003—86), комплектуемая универсальными дисками и типовыми или специальными сердечниками.

**Примечания:**

1. Типовые сердечники имеют единое конструктивное исполнение и отличаются длиной в зависимости от ширины используемого микрофильма.

2. Специальный сердечник при двух различных положениях съемных дисков обеспечивает работу на читальных, читально-копировальных и других аппаратах, предназначенных для работы с рулонным микрофильмом шириной 35 или 16 мм.

*(Продолжение см. с. 385)*

3. Универсальные диски используются для всех видов сердечников и отличаются наружным диаметром в зависимости от длины используемого микрофильма и конструктивным исполнением (сплошные или неполные).

Раздел 1 дополнить пунктом — 1.1а:

«1.1а. Условное обозначение

В условное обозначение катушки должно входить:

условное обозначение типа;

номинальная ширина микрофильма;

обозначение настоящего стандарта.

Типы катушек должны обозначаться:

со сплошными дисками — КТА;

с неполными дисками — КТЛ;

разъемная — КТА/Л.

Пример условного обозначения

катушки с неполными дисками для микрофильма МР-35:

*Катушка КТЛ-35 ГОСТ 13.1.508—82.*

То же, катушки разъемной с типовым сердечником для микрофильма МР-70:

*Катушка КТА/Л—70 ГОСТ 13.1.508—82.*

То же, катушки разъемной со специальным сердечником для микрофильмов МР-35 и МР-16:

*Катушка КТА/Л—35/16 ГОСТ 13.1.508—82».*

Пункт 1.2 изложить в новой редакции: «1.2. Основные размеры катушек в зависимости от их типа и типа микрофильма должны соответствовать приведенным на черт 1—4 и в табл. 1—2. (см. с. 386—390)

Не указанные на чертежах предельные отклонения размеров должны соответствовать 14 классу точности «средний» по СТ СЭВ 302—76».

Пункт 2.2 изложить в новой редакции: «2.2. Катушки должны изготавливаться из алюминиевых сплавов, других легких металлов или пластмасс.

Пластмассы, используемые для изготовления катушек типа КТА, должны быть черными в массе, обеспечивая светонепроницаемость катушки.

Материалы катушек должны быть химически нейтральны по отношению к основе и эмульсионному слою пленки и (или) микрофильма; катушки из пластмассы не должны содержать остаточные пластификаторы и перекиси».

Пункт 2.3. Заменить слова: «не ниже» на «не менее».

Пункт 2.4. Заменить слово: «Наружные» на «Все наружные».

Пункт 2.6. исключить.

Пункт 3.2. Первый абзац изложить в новой редакции: «Проверку катушек на соответствие требованиям п. 2.2 проводят следующим образом:

катушки, размеры которых соответствуют п. 1.2, выдерживают в течение 4 сут при температуре от 55 до 60 °С;

определяют размеры катушек после их естественного охлаждения до первоначальной температуры».

Пункты 3.4 — 3.6 изложить в новой редакции: «3.4. Испытание светонепроницаемости пластмассовых катушек типа КТА проводят следующим образом:

на диск катушки с неэкспонированной галогенидосеребряной пленкой длиной 30 м направляют поток света, обеспечивающий освещенность 5000 лк при цветовой температуре 2850 К в течение 60 с. Направление потока должно совпадать с осью катушки;

пленку подвергают химической обработке в соответствии с инструкцией изготовителя.

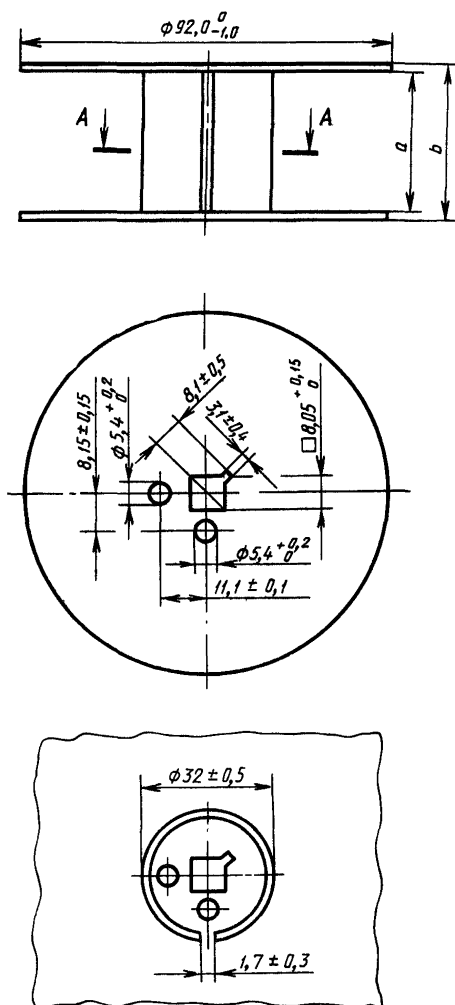
После испытания пленка не должна иметь засветок, за исключением трех начальных внешних витков.

3.5. Испытание влияния материала катушки типа КТА на свойства неэкспонированной галогенидосеребряной пленки проводят следующим образом:

подготавливают два отрезка пленки длиной 10 м из одного рулона. Один отрезок наматывают на катушку светочувствительным слоем внутрь, а второй сворачивают без катушки;

(Продолжение см. с. 386)

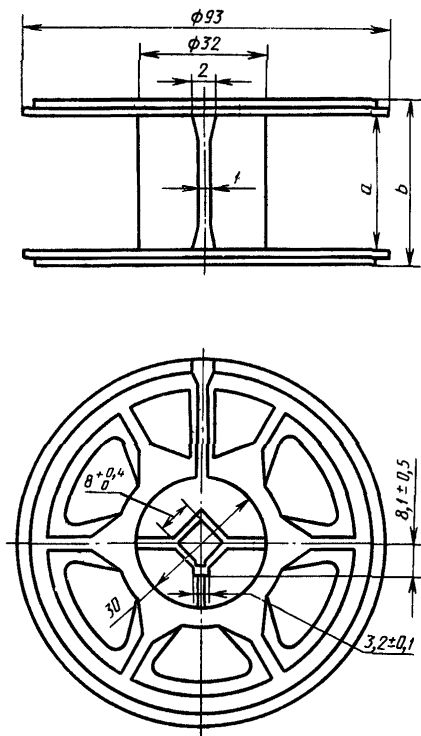
(Продолжение изменения к ГОСТ 13.1.508—82)  
Катушка типа КТА



Черт. 1

(Продолжение см. с. 387)

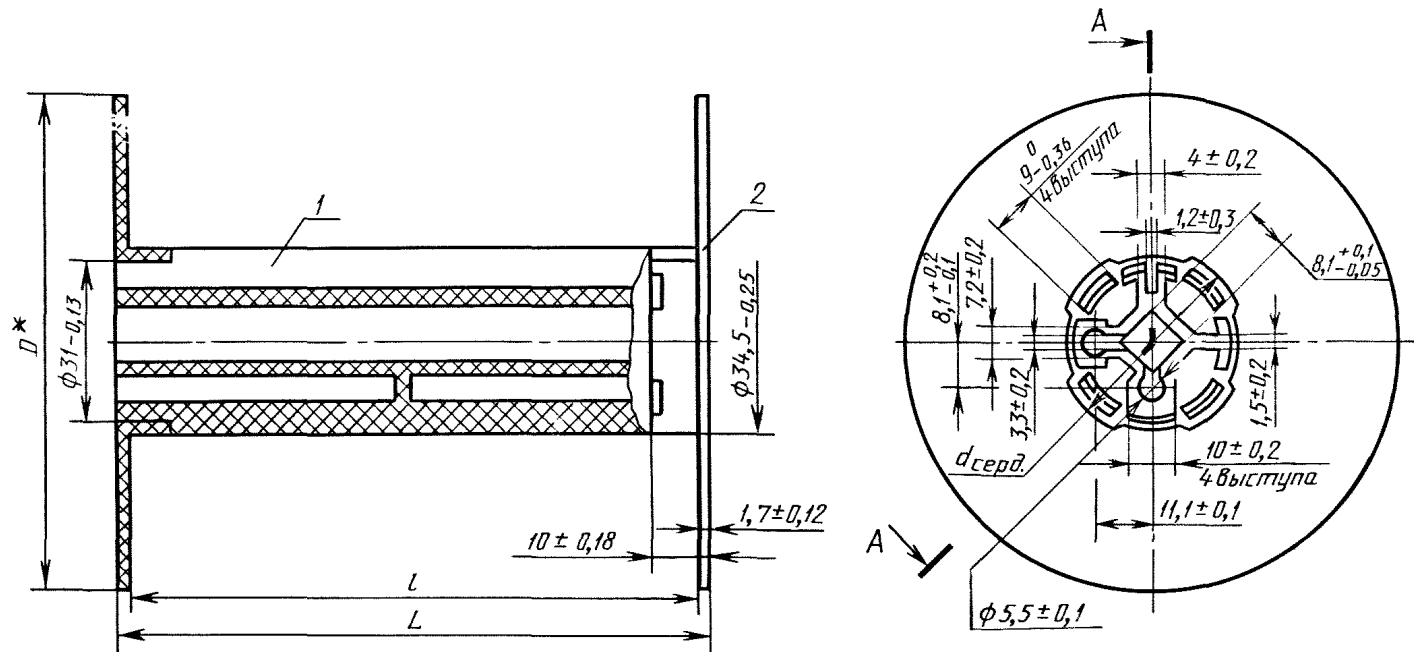
(Продолжение изменения к ГОСТ 13.1.508—82)  
Катушка типа КТЛ



Черт. 2

(Продолжение см. с. 388)

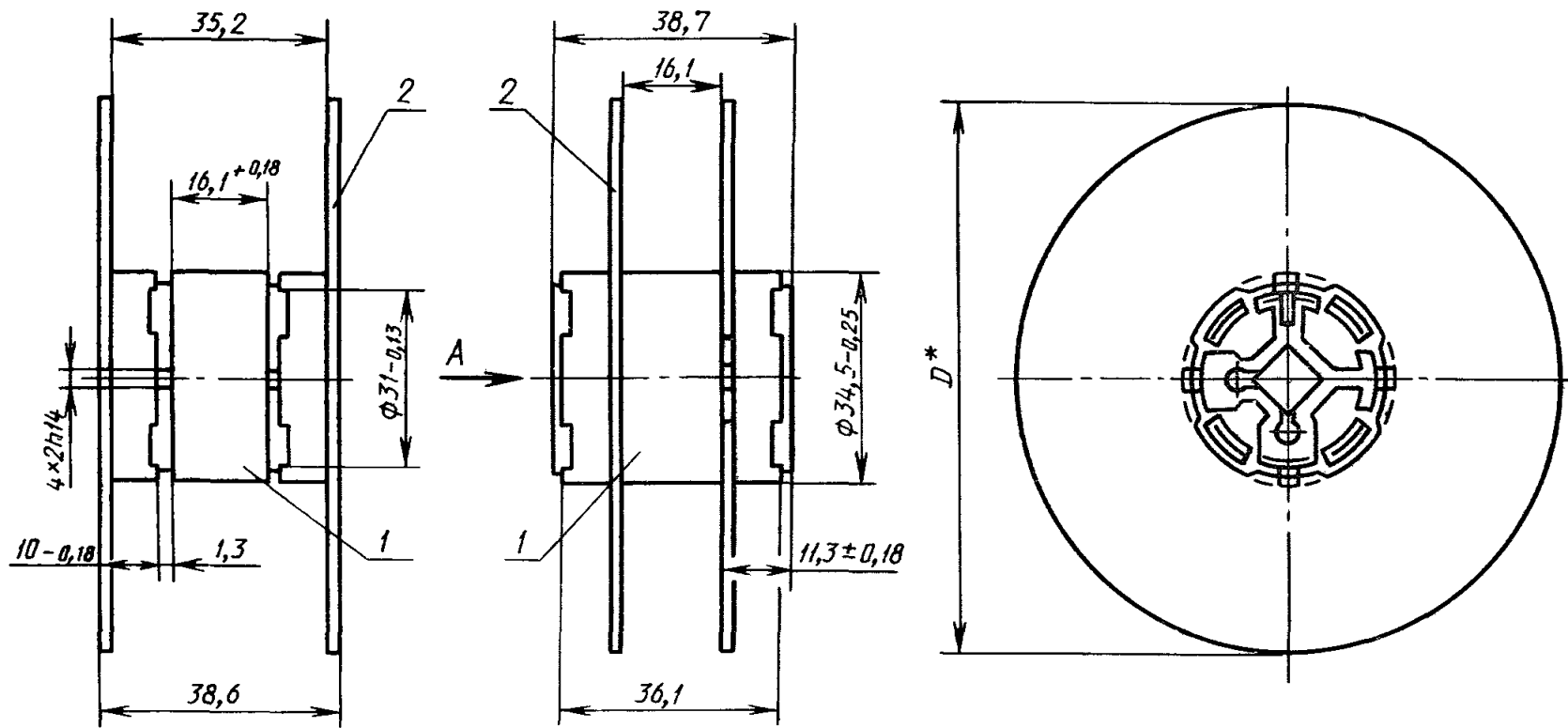
Катушка разъемная для микрофильмов  
 МР-16, МР-35, МР-70, МР-105 с типовым сердечником



1 — сердечник разъемной катушки для МР-16, МР-35, МР-70, МР-105;  
 2 — универсальный диск для намотки рулонного микрофильма

Черт. 3

Катушка разъемная для микрофильмов  
MP-16 и MP-35 со специальным сердечником



— специальный разъемный сердечник; 2 — универсальный диск  
для намотки рулонного микрофильма

Черт. 4

(Продолжение см. с. 390)

Размеры, мм

Тип катушки	Код ОКП	Типоразмер микрофильма	a	b, не более
КТА	42 6227 9001	MP-16	16,05 <sup>+0,30</sup>	19,0
	42 6227 9002	MP-35	35,10 <sup>+0,30</sup>	38,5
	42 6227 9003	MP-70	70,10 <sup>+0,30</sup>	73,5
	42 6227 9004	MP-105	105,10 <sup>+0,30</sup>	108,6
КТЛ	42 6227 9005	MP-16	16,10 <sup>+1,00</sup>	20,0
	42 6227 9006	MP-35	35,10 <sup>+1,00</sup>	39,0
	42 6227 9007	MP-70	70,10 <sup>+1,00</sup>	75,0
	42 6227 9008	MP-105	105,10 <sup>+1,00</sup>	110,0

Таблица 2

Размеры, мм

Тип катушки	Код ОКП	Типоразмер микрофильма	l	L	d <sub>серд.</sub>	D*	
КТА/Л	42 6227 9009	MP-16	16,1	19,6	31,0 <sub>-0,13</sub>	92,0±2,0	125,5±0,5
	42 6227 9010	MP-35	35,2	38,7	34,5 <sub>-0,25</sub>		
	42 6227 9011	MP-70	70,2	73,7			
	42 6227 9012	MP-105	105,2	108,7			

\* Диск диаметром (92,0±2,0) мм — для микрофильма длиной 30 м. (125,5±0,5) мм — для микрофильма длиной 60 м.

отрезки пленки в металлических коробках изготовителя пленки помещают на 15 сут в климатическую камеру при температуре от 48 до 52 °С и относительной влажности от 50 до 60 %;

отрезки подвергают химической обработке в соответствии с инструкцией изготовителя.

Оптические плотности вуали на обоих отрезках должны быть одинаковы.

3.6. Испытание влияния материала катушки на качество изображения проводят следующим образом:

на катушку наматывают эмульсионным слоем внутрь отрезок обработанного согласно инструкции изготовителя рулонного микрофильма длиной 10 м;

катушку помещают на 40 сут в климатическую камеру при температуре от 48 до 52 °С и относительной влажности от 50 до 60 %. После испытания оптическая плотность изображения должна остаться такой же, как была перед испытанием».

Раздел 4. Наименование изложить в новой редакции:

«4. Упаковка, маркировка, транспортирование и хранение»

Пункт 4.2. Заменить ссылку п. 1.3 на п. 1.1.а.

(Продолжение см. с. 391)



*(Продолжение изменения к ГОСТ 13.1.508—82)*

Пункт 4.4 дополнить словами: «согласно действующим предписаниям по пожарной безопасности».

Раздел 4 дополнить пунктом — 4.5: «4.5. Катушки должны сохранять свои качества после транспортирования и хранения в упакованном виде при следующих условиях:

температура окружающей среды от минус 25 до плюс 55 °С для пластмассовых катушек;

температура окружающей среды от минус 50 до плюс 55 °С для металлических катушек;

*(Продолжение см. с. 392)*

---

*(Продолжение изменения к ГОСТ 13.1.508—82)*

наибольшая температура окружающей среды 35 °С и наибольшая относительная влажность 65 %.

Допускается в течение пяти дней воздействие температуры окружающей среды 40 °С и относительной влажности 90 %».

(ИУС № I 1990 г.)