

---

## Е. ЭНЕРГЕТИЧЕСКОЕ И ЭЛЕКТРОТЕХНИЧЕСКОЕ ОБОРУДОВАНИЕ

Группа Е16

**Изменение № 2 ГОСТ 14695—80 Подстанции трансформаторные комплектные мощностью от 25 до 2500 кВ·А на напряжение до 10 кВ. Общие технические условия**

**Постановлением Государственного комитета СССР по стандартам от 21.06.85 № 1853 срок введения установлен**

**с 01.01.86**

Пункт 3.2. Примечание. Заменить ссылку: ГОСТ 8024—69 на ГОСТ 8024—84.

Пункт 3.8. Заменить ссылки: ГОСТ 10434—76 на ГОСТ 10434—82, ГОСТ 8024—69 на ГОСТ 8024—84.

*(Продолжение см. с. 160)*

---

*(Продолжение изменения к ГОСТ 14695—80)*

Раздел 3 дополнить пунктами — 3.34—3.34.5: «3.34. Требования\* к присоединительным размерам шинных выводов РУНН КТП для подключения магистральных шинопроводов на номинальные токи от 1000 до 4000 А.

3.34.1. Шинные выводы РУНН КТП для подключения магистральных шинопроводов следует выполнять внутри шкафов и располагать по ширине шкафа.

3.34.2. Конструкцией шкафов РУНН КТП должна быть обеспечена возможность подключения присоединительных секций магистральных шинопроводов без дополнительных операций, не относящихся непосредственно к присоединению секции (съём элементов конструкции, подгонка отверстий, обработка контактных поверхностей выводов).

---

\* Требования не распространяются на КТП, разработанные и поставленные на производство до 1 января 1986 г.

*(Продолжение см. с. 161)*

3.34.3. Отверстия в шинах присоединительных секций магистральных шинопроводов и в выводных шинах шкафов РУНН КТП должны быть овальными с расположением большей оси овала в шинопроводах вертикально, в РУНН КТП — горизонтально по отношению к продольной оси шин.

3.34.4. Отверстия во фланцах присоединительных секций магистральных шинопроводов и крышах шкафов РУНН КТП должны быть овальными с расположением большей оси овала в секции шинопровода вдоль широкой стороны фланца, в крыше шкафа — вдоль узкой стороны фланца.

3.34.5. Присоединительные размеры шинных выводов и отверстия в крышах шкафов РУНН КТП должны соответствовать указанным в обязательном приложении 3».

Пункт 6.1. Заменить ссылку: ГОСТ 20248—74 на ГОСТ 20248—82.

Пункт 7.1 изложить в новой редакции; дополнить сносками: «7.1. КТП должна иметь табличку по ГОСТ 12969—67, содержащую следующие данные:

условное обозначение (индекс) изделия;

товарный знак;

заводской номер и (или) дату изготовления;

наименование изделия (при необходимости);

напряжение в киловольтах со стороны ВН и НН;

обозначение стандартов или технических условий\*;

изображение государственного Знака качества по ГОСТ 1.9—67 для КТП, аттестованных на высшую категорию качества\*\*;

надпись «Сделано в СССР»\*\*\*;

другие данные, необходимые для монтажа и эксплуатации, по усмотрению предприятия-изготовителя.

---

\* Обозначение технических условий на КТП, предназначенных на экспорт, не допускается.

\*\* Для КТП, предназначенных на экспорт, не указывать.

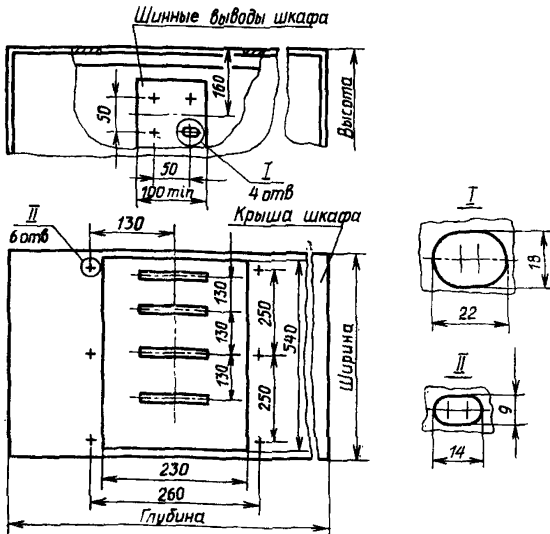
\*\*\* Для КТП, предназначенных на экспорт».

Приложение 2. Пункт 22. Исключить ссылку: «(по ГОСТ 18620—80)». Стандарт дополнить приложением — 3:

*(Продолжение см. с. 162)*

**ПРИСОЕДИНИТЕЛЬНЫЕ РАЗМЕРЫ ШИННЫХ ВЫВОДОВ И  
ОТВЕРСТИЯ В КРЫШАХ ШКАФОВ РУНН КТП**

Присоединительные размеры для установки шинпроводов  
на номинальный ток 1000 и 1600 А

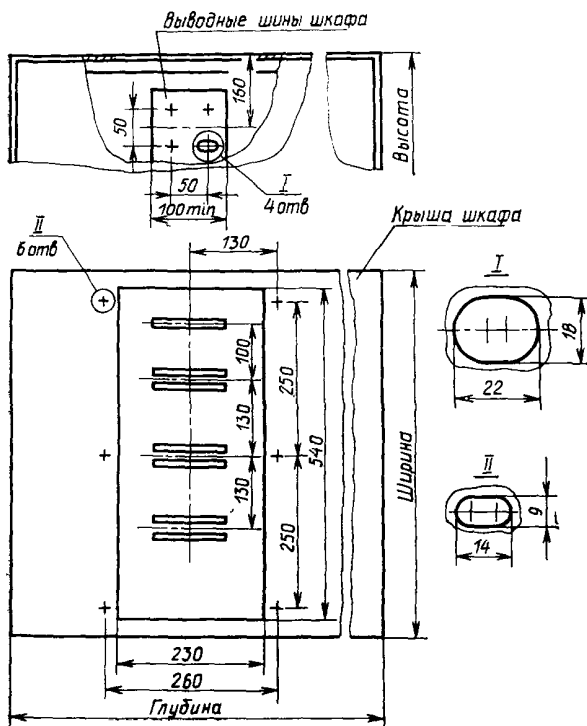


Черт. 1

(Продолжение см. с. 163)

(Продолжение изменения к ГОСТ 14695—80)

**Присоединительные размеры для установки шинопроводов  
на номинальный ток 1600 и 2500 А**

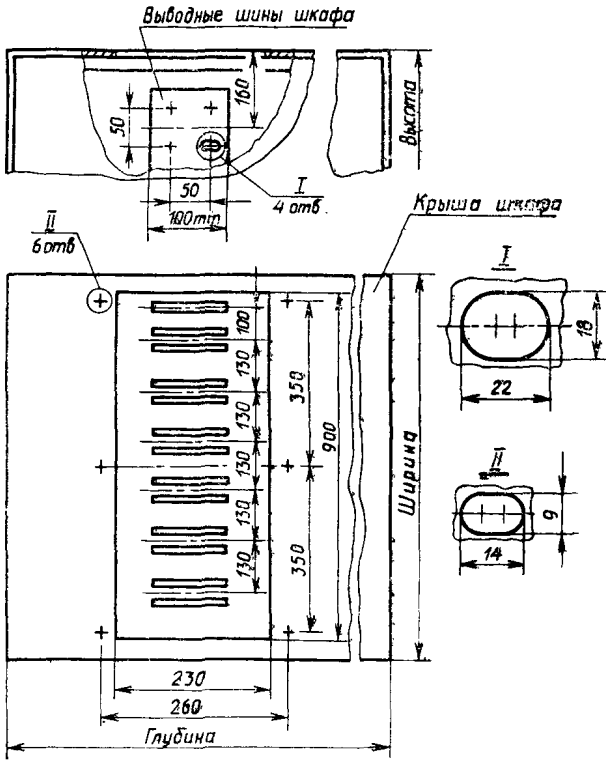


Черт. 2

(Продолжение см. с. 164)

(Продолжение изменения к ГОСТ 14695—80)

Присоединительные размеры для установки шинопроводов  
на номинальный ток 4000 А



Черт. 3

(ИУС № 9 1985 г.)