

ТИПОВОЙ ПРОЕКТ

704-1-127

ЗАГЛУБЛЕННОЕ ХРАНИЛИЩЕ ДИЗЕЛЬНОГО
ТОПЛИВА ЕМКОСТЬЮ 10 м³

СОСТАВ ПРОЕКТА:

Альбом I - Установочные и строительные
чертежи хранилища.
Альбом II - Сметы.

ПРИМЕНЕННЫЕ МАТЕРИАЛЫ:

Типовой проект 704-1-108 - Резервуар стальной горизонтальный для нефтепродуктов емкостью 10 м³.

Альбом I - Стальные конструкции. Различные чертежи.

Альбом III - Оборудование резервуаров емкостью 5-100 м³ для светлых нефтепродуктов при подземной установке.

Альбом IX - Занятое спецификация.

/ Распространяет Киевский филиал ЦИТП /.

Альбом I

РАЗРАБОТАН

Государственным союзным проектным
институтом Министерства связи СССР

Утвержден Министерством связи СССР
7 декабря 1976 г.

Введен в действие Госплана Министерства
связи СССР 26 октября 1977 г., приказ №226

ЗАКАЗ № 1613 ТИРАЖ 1050 ЭКЗ. ЦЕНА 0 РУБ. 42 КОП.

КАЗАХСКИЙ ФИЛИАЛ ЦЕНТРАЛЬНОГО ИНСТИТУТА ТИПОВОГО ПРОЕКТИРОВАНИЯ
480070 ГАЛМА-АТА, ДЖАНДОСОВА 2

Содержание альбома

2

Наименование чертежа	№ чертежа	стр.
Содержание альбома и пояснительная записка <u>Технологическая часть</u>	лист 1,2,3	2-4
План, разрезы <u>I-I; II-II</u> <u>Строительная часть</u>	АС-21	5
Планы. Разрезы <u>I-I; II-II; III-III</u>	АС-21	6
Лоток Л-1. Планы.	АС-22	7
Лоток Л-1. Разрезы	АС-23	8
Крышка К-1	АС-24	9
Холм М-1	АС-25	10
<u>Электротехническая часть</u>		
Защита от статического электричества и молниезащита. Планы	З-21	11
То же. Таблица испытаний. Узел Я.	З-22	12
То же. Узлы топливопровода	З-23	13

Пояснительная записка

I Общая часть

Типовой проект разработан в соответствии с планом типового проектирования Госстроя СССР на 1975г поз.141 раздела IV

Типовой проект содержит рабочие чертежи заглубленных хранилищ дизельного топлива используемых для хранения запаса топлива

для дизельных электростанций, в качестве емкостей для хранения топлива принят резервуар, типовой проект которого разработан институтом ЦНИИ Проектстальконструкция и Южгипротрубопровод и распространяется Казахским филиалом ЦУТП. Проект заглубленного хранилища дизельного топлива емкостью $1 \cdot 10^3$ состоит из:

1. Альбома I данного проекта, содержащего строительные и установочные чертежи для сооружения и монтажа хранилища на объекте.

Альбом II - сметы.

2. Примененных альбомов типового проекта ИТ04-100 конструкции сварных горизонтальных резервуаров емкостью 10 м^3 .

Альбом I - стальные конструкции. Рабочие чертежи, Альбом III - оборудование резервуаров емкостью $5-100 \text{ м}^3$ для светлых нефтепродуктов при подземной установке.

Альбом IV - заказные спецификации.

Чертежи примененных альбомов предназначены для изготовления резервуара.

В чертежах приведены различные варианты изготовления резервуара в зависимости от характера сварных швов и раскрытия листа. Выбор варианта, при заказе, если нет особых требований, предоставляется заводу-изготовителю резервуара в зависимости от его технических возможностей.

ГСПИ Мин. связи СССР Москва 1975	Содержание альбома, Пояснительная записка	ТИПОВОЙ ПРОЕКТ 704.1.127 АЛЬБОМ I ЛИСТ - 1
Заглубленное хранилище дизельного топлива емкостью $1 \cdot 10^3$		

СОГЛАСОВАНО: _____
 Исполнитель: _____
 Проверено: _____
 Утверждено: _____
 Дата: _____

Хранилище дизельного топлива предусматривается для хранения топлива с температурой вспышки не ниже 45°C .

II Размещение хранилища

При размещении (привязке) хранилища на территории объекта должны быть выполнены все требования действующих норм противопожарной безопасности, а также обеспечены подвездные пути для беспрепятственного подвоза транспортных средств и возможности заполнения хранилища дизельным топливом.

III Установка резервуаров

На месте строительства резервуары поставляются заводом-изготовителем в собранном виде, снабженные оборудованием (аппаратурой) Оборудование показано в титловом проекте № 704-1-108 альбом II. Перед покрытием гидроизоляцией и установкой резервуара в котлован их необходимо испытать водой под давлением $0,5 \text{ кг/см}^2$.

Резервуар устанавливается в предварительно вырытом котловане непосредственно на уплотненную песчаную подушку в сухих грунтах или на бетонную подушку в мокрых грунтах. После испытаний, исправления повреждений и осушки, резервуары покрыть гидроизоляцией. Гидроизоляция принята битумная в два слоя из битумов марки НБР-90-100.

Для районов Средней Азии и юга Европейской части страны устраивается усиленная гидроизоляция в два слоя толщиной в мм с применением нетканого стеклохолста, как армирующего материала.

В остальных районах страны устраивается гидроизоляция нормальная в два слоя толщиной 4мм.

без применения стеклохолста. Перед нанесением гидроизоляции резервуары должны быть очищены от ржавчины и грязи до металла.

IV Конструктивная часть.

Проект заглубленного хранилища дизельного топлива разработан для сооружения в сухих дренирующихся, мокрых и недренирующихся грунтах с условным расчетным давлением на основание не менее 1 кг/см^2 .

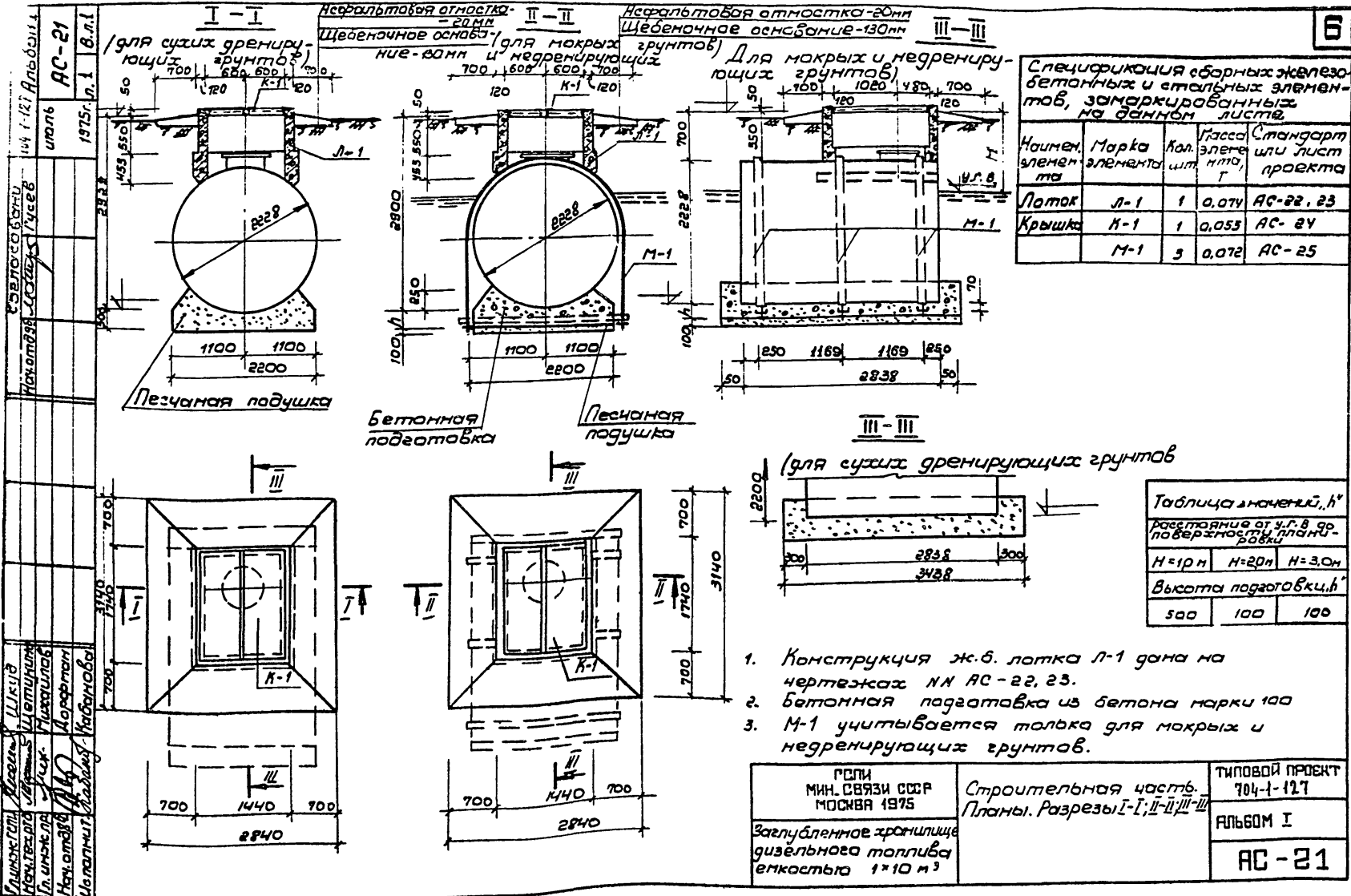
Сверху резервуара, вокруг горловины, устанавливаются сборные железобетонные лотки на цементном растворе марки 50 или монолитными (т.е. забетонированы непосредственно на резервуаре).

Железобетонные лотки закрываются металлическими крышками.

Проект предусматривает установку резервуаров в мокрых и недренирующихся грунтах при расчетном уровне грунтовых вод не менее 1м от поверхности планировки. В случае применения проекта для площадок с более высоким уровнем грунтовых вод, установку резервуаров производить в обваловке так, чтобы расчетный уровень грунтовых вод был не менее 1м от верха обваловки.

Поверхности лотков, соприкасающиеся с грунтом, должны быть покрыты за два раза горячим битумом по одному слою холодной

РСФСР Мин. связи СССР Москва 1975	Пояснительная записка	ТИПОВОЙ ПРОЕКТ 704-1-117
Заглубленное хранилище дизельного топлива емкостью $1 \times 10 \text{ м}^3$		Альбом I
		ЛИСТ- 2



Спецификация сборных железобетонных и стальных элементов, замоножированных на данном листе

Наимен. элемента	Марка элемента	Кол. шт.	Грессо элемент, т	Стандарт или лист проекта
Лоток	Л-1	1	0,074	АС-22, 23
Крышка	М-1	1	0,053	АС-24
	М-1	3	0,072	АС-25

Таблица значений, h^в

Расстояние от у.г.в. до поверхности плиты, h^в

H=10 м	H=20 м	H=30 м
500	100	100

Высота подготовки, h^в

1. Конструкция ж.б. лотка Л-1 дана на чертежах ИИ АС-22, 23.
2. Бетонная подготовка из бетона марки 100
3. М-1 учитывается только для мокрых и недренирующих грунтов.

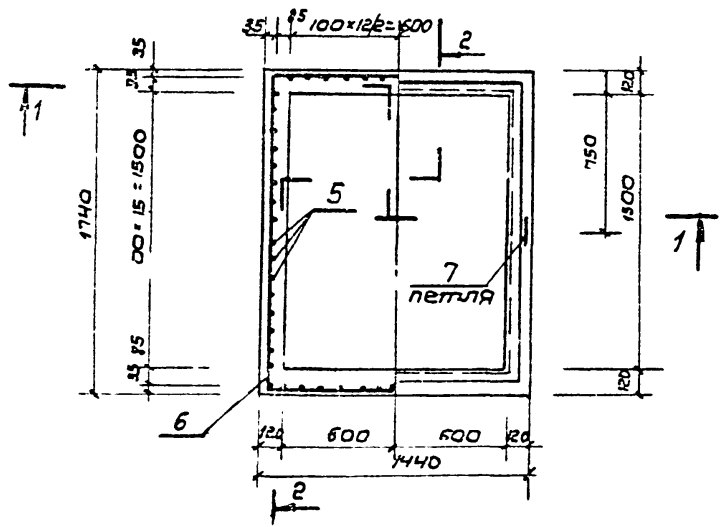
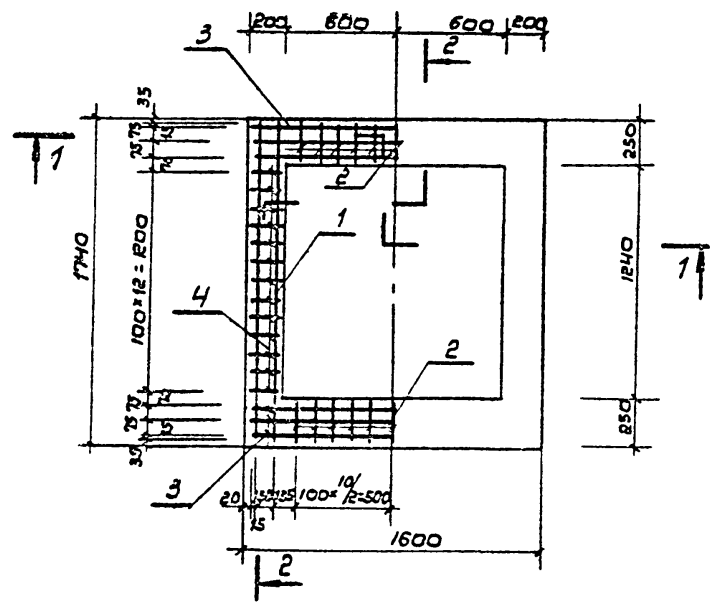
ГОПИ МИН. СВЯЗИ СССР МОСКВА 1975	Строительная часть. Планы. Разрезы I-I, II-II, III-III	ТИПОВОЙ ПРОЕКТ 704-1-127
Заглубленное хранилище дизельного топлива емкостью 1*10 м ³		АЛЬБОМ I
		АС-21

Проект № 704-1-127, А.А.А.А.
 Исполнители: [Имена]
 Проверены: [Имена]
 Утверждены: [Имена]
 1975 г. л. 1 в. л. 1
 АС-21

1. Шифр проекта
 2. Шифр элемента
 3. Шифр детали
 4. Шифр материала
 5. Шифр изделия
 6. Шифр группы
 7. Шифр завода

АС-22
 1975, п. 1
 Б.А.1

Спецификация арматуры на один элемент



Мар-ка эле-мента		Спецификация арматуры						Выборка арматуры		
№ поз	Эскиз	φ мм	Длина мм	Кол. шт.	Общая длина м	φ мм	Общая длина м	Масса кг		
Лоток Л-1	1		8A1	2520	4	10,08	8A1	62,92	13,36	
							8A1	22,28	8,80	
							8A1	57,04	50,60	
	2		8A1	555	22	12,20				
	3		6A1	1560	6	9,36				
	4		6A1	160	26	4,20				
	5		12A1	860	64	55,04				
	6		6A1			49,36				
	7		12A1	1000	2	2,00				

Выборка арматуры по диаметрам

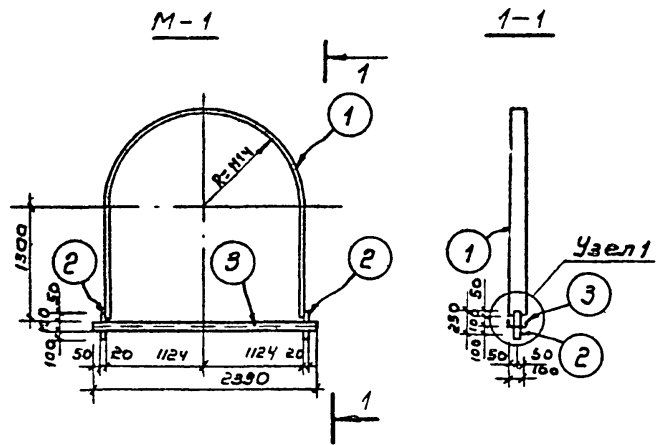
№ п/п	Марка элемента	Сталь горячекатаная крутая класса А1					Всего
		φ мм	6	8	12	Итого	
1	Лоток Л-1	Масса кг	13,96	8,80	50,60	73,36	73,36

Данный лист читать совместно с листом АС-23.

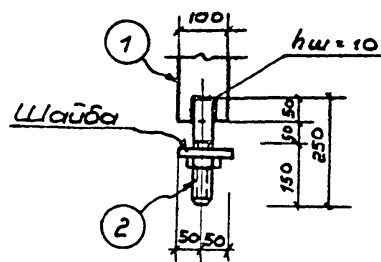
ГПИ МИН. СВЯЗИ СССР МОСКВА 1975	Строительная часть Лоток Л-1 Планы.	ТИПОВОЙ ПРОЕКТ 704-117
		АЛЬБОМ I
Заглубленное хранилище дизельного топлива емкостью 1×10 м³		АС-22

Спецификация стали на 1шт. каждой марки
Сталь марки ст3. Расчетное сопротивление $R=2100\text{кг/см}^2$

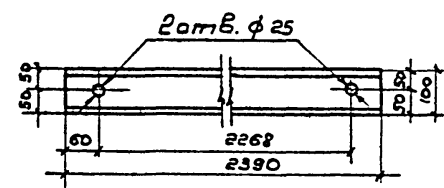
Марка	№ поз.	Эскиз и профиль (диаметр)	Длина мм	К-во шт.	Масса, кг		Марка	Примечание
					одной поз.	всех поз.		
М-1	1	- 100x10	6120	1	47,9	47,9	ст. 3	ГОСТ 19903-74*
	2	Шпилька $\phi 20\text{с}$ гайка $\text{М}20\text{У}$ шайба	250	2	1,17	2,34		ГОСТ 5915-90*
	3	Г 110	2390	1	20,5	20,5		ГОСТ 8240-72



Узел 1



ПОЗ. 3



Изготовить на заготовке

Марка	к-во шт.	Масса, кг	
		зл-та	всех
М-1	3	72	216

1. Сварку металлоконструкции вести электродами типа Э-42. Толщину шва принять равной 10 мм.
2. Хомут М-1 покрыть кубасс-лаком за 2 раза.

ГСПИ
МИН. СВЯЗИ СССР
МОСКВА 1975
Заглубленное хранилище
дизельного топлива
емкостью 1х10 м³

Строительная часть
Хомут М-1.

ТИПОВОЙ ПРОЕКТ
704-1-127
АЛЬБОМ I
АР-25

704-1-127 Альбом I
Итого АС-25
1975г. Л.1 В.А.1
Согласовано:
С.И. Мухомолов
Д.В. Доросин
С.А. Ковалева

