
ФЕДЕРАЛЬНОЕ АГЕНТСТВО
ПО ТЕХНИЧЕСКОМУ РЕГУЛИРОВАНИЮ И МЕТРОЛОГИИ



НАЦИОНАЛЬНЫЙ
СТАНДАРТ
РОССИЙСКОЙ
ФЕДЕРАЦИИ

ГОСТ Р
ИСО/ТС
10303-1277—
2016

Системы автоматизации производства
и их интеграция

**ПРЕДСТАВЛЕНИЕ ДАННЫХ ОБ ИЗДЕЛИИ
И ОБМЕН ЭТИМИ ДАННЫМИ**

Часть 1277

**Прикладной модуль.
Задание размещения**

ISO/TS 10303-1277:2004
Industrial automation systems and integration — Product data representation
and exchange — Part 1277: Application module: Location assignment
(IDT)

Издание официальное



Москва
Стандартинформ
2016

Предисловие

1 ПОДГОТОВЛЕН Федеральным бюджетным учреждением «Консультационно-внедренческая фирма в области международной стандартизации и сертификации «Фирма «ИНТЕРСТАНДАРТ» на основе собственного аутентичного перевода на русский язык международного документа, указанного в пункте 4

2 ВНЕСЕН Техническим комитетом по стандартизации ТК 459 «Информационная поддержка жизненного цикла изделий»

3 УТВЕРЖДЕН И ВВЕДЕН В ДЕЙСТВИЕ Приказом Федерального агентства по техническому регулированию и метрологии от 30 июня 2016 г. № 765-ст

4 Настоящий стандарт идентичен международному документу ИСО/ТС 10303-1277:2004 «Системы автоматизации производства и их интеграция. Представление данных об изделии и обмен этими данными. Часть 1277. Прикладной модуль. Задание размещения» (ISO/TS 10303-1277:2004 «Industrial automation systems and integration — Product data representation and exchange — Part 1277: Application module: Location assignment»).

При применении настоящего стандарта рекомендуется использовать вместо ссылочных международных стандартов и документов соответствующие им национальные стандарты Российской Федерации, сведения о которых приведены в дополнительном приложении ДА

5 ВВЕДЕН ВПЕРВЫЕ

Правила применения настоящего стандарта установлены в ГОСТ Р 1.0—2012 (раздел 8). Информация об изменениях к настоящему стандарту публикуется в ежегодном (по состоянию на 1 января текущего года) информационном указателе «Национальные стандарты», а официальный текст изменений и поправок — в ежемесячном информационном указателе «Национальные стандарты». В случае пересмотра (замены) или отмены настоящего стандарта соответствующее уведомление будет опубликовано в ближайшем выпуске ежемесячного информационного указателя «Национальные стандарты». Соответствующая информация, уведомление и тексты размещаются также в информационной системе общего пользования — на официальном сайте Федерального агентства по техническому регулированию и метрологии в сети Интернет (www.gost.ru)

© Стандартиформ, 2016

Настоящий стандарт не может быть полностью или частично воспроизведен, тиражирован и распространен в качестве официального издания без разрешения Федерального агентства по техническому регулированию и метрологии

Содержание

1 Область применения	1
2 Нормативные ссылки	1
3 Термины и сокращения	2
3.1 Термины, определенные в ИСО 10303-1	2
3.2 Термин, определенный в ИСО 10303-202	2
3.3 Термины, определенные в ИСО/ТС 10303-1001	2
3.4 Термин, определенный в ИСО/ТС 10303-1017	2
3.5 Сокращения	3
4 Информационные требования	3
4.1 Прикладная эталонная модель, необходимая для прикладного модуля	3
4.2 Определение типа данных ПЭМ	3
4.3 Определение объекта ПЭМ	3
5 Интерпретированная модель модуля	4
5.1 Спецификация отображения	4
5.2 Сокращенный листинг ИММ на языке EXPRESS	7
Приложение А (обязательное) Сокращенные наименования объектов ИММ	9
Приложение В (обязательное) Регистрация информационных объектов	10
Приложение С (справочное) EXPRESS-G диаграммы ПЭМ	11
Приложение D (справочное) EXPRESS-G диаграммы ИММ	12
Приложение Е (справочное) Машинно-интерпретируемые листинги	13
Приложение ДА (справочное) Сведения о соответствии ссылочных международных стандартов и документов национальным стандартам Российской Федерации	14
Библиография	15

Введение

Стандарты комплекса ИСО 10303 распространяются на компьютерное представление информации об изделиях и обмен данными об изделиях. Их целью является обеспечение нейтрального механизма, способного описывать изделия на всем протяжении их жизненного цикла. Этот механизм применим не только для обмена файлами в нейтральном формате, но является также основой для реализации и совместного доступа к базам данных об изделиях и организации архивирования.

В настоящем стандарте специфицирован прикладной модуль для представления задания размещения некоторой реализованной физической единицы. Задание размещения может выполняться для единиц снабжения, эксплуатации и технического обслуживания. Может быть описана роль задания размещения, например, чтобы различать действительное местоположение от требуемого. При задании размещения не описывается положение относительно геометрической формы изделия.

В разделе 1 настоящего стандарта определены область применения данного прикладного модуля, его функциональность и используемые данные.

В разделе 3 приведены термины, примененные в настоящем стандарте, а также в других стандартах комплекса ИСО 10303.

В разделе 4 определены информационные требования к прикладной предметной области на основе принятой в ней терминологии. В приложении С дано графическое представление информационных требований, именуемое прикладной эталонной моделью (ПЭМ). Структуры ресурсов интерпретированы, чтобы соответствовать информационным требованиям. Результатом данной интерпретации является интерпретированная модель модуля (ИММ). Данная интерпретация, представленная в 5.1, устанавливает соответствие между информационными требованиями и ИММ. Сокращенный листинг ИММ, представленный в 5.2, специфицирует интерфейс к ресурсам. Графическое представление сокращенного листинга ИММ приведено в приложении D.

Имя типа данных в языке EXPRESS может использоваться для ссылки на сам тип данных либо на экземпляр данных этого типа. Различие в использовании обычно понятно из контекста. Если существует вероятность неоднозначного толкования, то в текст включается фраза «объектный тип данных» либо «экземпляр(ы) объектного типа данных».

Двойные кавычки (“...”) означают цитируемый текст, одинарные кавычки (‘...’) — значения конкретных текстовых строк.

Системы автоматизации производства и их интеграция

ПРЕДСТАВЛЕНИЕ ДАННЫХ ОБ ИЗДЕЛИИ И ОБМЕН ЭТИМИ ДАННЫМИ

Часть 1277

Прикладной модуль. Задание размещения

Industrial automation systems and integration. Product data representation and exchange.
Part 1277. Application module. Location assignment

Дата введения — 2017—07—01

1 Область применения

Настоящий стандарт определяет прикладной модуль «Задание размещения». В область применения настоящего стандарта входят:

- связь места с изделием, событием, действием или сотрудником;
- разрешенное использование связи места с другими данными.

В область применения настоящего стандарта не входит:

- описание места;
- описание геометрической формы изделия;
- положение соединительного паза.

2 Нормативные ссылки

В настоящем стандарте использованы нормативные ссылки на следующие международные стандарты и документы (для датированных ссылок следует использовать указанное издание, для недатированных ссылок — последнее издание указанного документа, включая все поправки):

ИСО/МЭК 8824-1:1998¹⁾ Информационные технологии. Абстрактная синтаксическая нотация версии один (АСН.1). Часть 1. Спецификация основной нотации (ISO/IEC 8824-1:1998, Information technology — Abstract Syntax Notation One (ASN.1): — Part 1: Specification of basic notation)

ИСО 10303-1:1994 Системы автоматизации производства и их интеграция. Представление данных об изделии и обмен этими данными. Часть 1. Общие представления и основополагающие принципы (ISO 10303-1:1994, Industrial automation systems and integration — Product data representation and exchange — Part 1: Overview and fundamental principles)

ИСО 10303-11:2004 Системы автоматизации производства и их интеграция. Представление данных об изделии и обмен этими данными. Часть 11. Методы описания. Справочное руководство по языку EXPRESS (ISO 10303-11:2004, Industrial automation systems and integration — Product data representation and exchange — Part 11: Description methods: The EXPRESS language reference manual)

ИСО 10303-21:2002 Системы автоматизации производства и их интеграция. Представление данных об изделии и обмен этими данными. Часть 21. Методы реализации. Кодирование открытым текстом структуры обмена (ISO 10303-21:2002, Industrial automation systems and integration — Product data representation and exchange — Part 21: Implementation methods: Clear text encoding of the exchange structure)

ИСО 10303-41:2005 Системы автоматизации производства и их интеграция. Представление данных об изделии и обмен этими данными. Часть 41. Интегрированные обобщенные ресурсы. Основы описания и поддержки изделий (ISO 10303-41:2005, Industrial automation systems and integration — Prod-

¹⁾ Отменен. Действует ИСО/МЭК 8824-1:2008.

uct data representation and exchange — Part 41: Integrated generic resource: Fundamentals of product description and support)

ИСО 10303-44:2000 Системы промышленной автоматизации и интеграция. Представление данных об изделии и обмен этими данными. Часть 44. Интегрированные обобщенные ресурсы. Конфигурация структуры изделия (ISO 10303-44:2000, Industrial automation systems and integration — Product data representation and exchange — Part 44: Integrated generic resource: Product structure configuration)

ИСО 10303-45:1998 Системы промышленной автоматизации и интеграция. Представление данных об изделии и обмен этими данными. Часть 45. Интегрированные обобщенные ресурсы. Материалы (ISO 10303-45:1998, Industrial automation systems and integration — Product data representation and exchange — Part 45: Integrated generic resource: Materials)

ИСО 10303-202:1996 Системы автоматизации производства и их интеграция. Представление данных об изделии и обмен этими данными. Часть 202. Прикладной протокол. Ассоциативные чертежи (ISO 10303-202:1996, Industrial automation systems and integration — Product data representation and exchange — Part 202: Application protocol: Associative draughting)

ИСО/ТС 10303-1001:2004¹⁾ Системы автоматизации производства и их интеграция. Представление данных об изделии и обмен этими данными. Часть 1001. Прикладной модуль. Присваивание внешнего вида (ISO/TS 10303-1001:2004, Industrial automation systems and integration — Product data representation and exchange — Part 1001: Application module: Appearance assignment)

ИСО/ТС 10303-1017:2004²⁾ Системы автоматизации производства и их интеграция. Представление данных об изделии и обмен этими данными. Часть 1017. Прикладной модуль. Идентификация изделия (ISO/TS 10303-1017:2004, Industrial automation systems and integration — Product data representation and exchange — Part 1017: Application module: Product identification)

ИСО/ТС 10303-1276:2004 Системы автоматизации производства и их интеграция. Представление данных об изделии и обмен этими данными. Часть 1276. Прикладной модуль. Размещение (ISO/TS 10303-1276:2004, Industrial automation systems and integration — Product data representation and exchange — Part 1276: Application module: Location)

3 Термины и сокращения

3.1 Термины, определенные в ИСО 10303-1

В настоящем стандарте применены следующие термины:

- приложение (application);
- прикладной объект (application object);
- прикладной протокол; ПП (application protocol; AP);
- прикладная эталонная модель; ПЭМ (application reference model; ARM);
- данные (data);
- информация (information);
- интегрированный ресурс (integrated resource);
- изделие (product);
- данные об изделии (product data).

3.2 Термин, определенный в ИСО 10303-202

В настоящем стандарте применен следующий термин:

- прикладная интерпретированная конструкция; ПИК (application interpreted construct; AIC).

3.3 Термины, определенные в ИСО/ТС 10303-1001

В настоящем стандарте применены следующие термины:

- прикладной модуль; ПМ (application module; AM);
- интерпретированная модель модуля; ИММ (module interpreted model; MIM).

3.4 Термин, определенный в ИСО/ТС 10303-1017

В настоящем стандарте применен следующий термин:

- общие ресурсы (common resources).

¹⁾ Отменен. Действует ИСО/ТС 10303-1001:2010.

²⁾ Отменен. Действует ИСО/ТС 10303-1017:2010.

3.5 Сокращения

В настоящем стандарте применены следующие сокращения:

ПМ — прикладной модуль;

ПЭМ — прикладная эталонная модель;

ИММ — интерпретированная модель модуля;

URL — унифицированный указатель информационного ресурса.

4 Информационные требования

В настоящем разделе определены информационные требования к прикладному модулю «Задача размещения», которые представлены в форме ПЭМ.

Примечания

1 Графическое представление информационных требований приведено в приложении С.

2 Спецификация отображения определена в 5.1. Она показывает, как удовлетворяются информационные требования при использовании общих ресурсов и конструкций, определенных в схеме ИММ или импортированных в схему ИММ прикладного модуля, описанного в настоящем стандарте.

В настоящем разделе средствами языка EXPRESS, специфицированного в ГОСТ Р ИСО 10303-11, определены информационные требования, которым должны соответствовать реализации. Ниже представлен фрагмент EXPRESS-спецификации, с которого начинается описание схемы **Location_assignment_arm**. В нем определены необходимые внешние ссылки.

EXPRESS-спецификация:

```
*)
SCHEMA Location_assignment_arm;
(*
```

4.1 Прикладная эталонная модель, необходимая для прикладного модуля

Ниже представлен интерфейсный оператор языка EXPRESS, посредством которого задается элемент, импортированный из прикладной эталонной модели другого прикладного модуля.

EXPRESS-спецификация:

```
*)
USE FROM Location_arm; -- ISO/TS 10303-1276
(*
```

Примечания

1 Схему, ссылка на которую дана выше, можно найти в следующем документе комплекса ИСО 10303:

Location_arm — ИСО/ТС 10303-1276.

2 Графическое представление данной схемы приведено на рисунках С.1 и С.2, приложение С.

4.2 Определение типа данных ПЭМ

В настоящем подразделе определен тип данных ПЭМ рассматриваемого прикладного модуля.

4.2.1 Тип данных location_assignment_select

Тип данных **location_assignment_select** является расширяемым списком альтернативных именованных типов данных. Дополнительные альтернативные типы данных задаются в выбранных (SELECT) типах данных, расширяющих тип данных **location_assignment_select**.

Примечание — Для того, чтобы обеспечить уверенность в том, что для объектов, ссылающихся на пустой расширяемый выбираемый (SELECT) тип данных, существует хотя бы один тип в разрешенных экземплярах, в прикладных модулях, использующих этот тип данных, требуется его расширение.

EXPRESS-спецификация:

```
*)
TYPE location_assignment_select = EXTENSIBLE GENERIC_ENTITY SELECT;
END_TYPE;
(*
```

4.3 Определение объекта ПЭМ

В настоящем подразделе описан объект ПЭМ рассматриваемого прикладного модуля. Каждый объект ПЭМ является простейшим неделимым элементом, который моделирует уникальное понятие

прикладной области, и содержит атрибуты для представления объекта. Далее приведен объект ПЭМ и его определение.

4.3.1 Объект `Location_assignment`

Посредством объекта `Location_assignment` задается связь между изделием, событием или сотрудником и местом размещения. Задания места размещения могут иметь различную природу, например, быть планируемыми, соответствующими расписанию или действительными. Для каждого задания могут существовать начальная и конечная дата или время. Для одного места размещения может существовать множество заданий.

EXPRESS-спецификация:

```
*)
ENTITY Location_assignment;
  description : OPTIONAL STRING;
  role : OPTIONAL STRING;
  entity_for_location : location_assignment_select;
  location_for_assignment : Location;
END_ENTITY;
(*
```

Определение атрибутов:

description — текст, предоставляющий дополнительную информацию о представляемом настоящим объектом задании размещения. Задавать значение этого атрибута необязательно;

role — возможные функции задания размещения в конкретном контексте. Задавать значение этого атрибута необязательно.

Пример — Примерами ролей задания размещения являются:

- эксплуатация;
- хранение;
- обслуживание;
- технические работы.

entity_for_location — единица, для которой задается размещение.

Пример — Размещение может быть задано для изделия, сотрудника, группы изделий или действия;

location_for_assignment — место, которое задается для некоторой единицы.

```
*)
END_SCHEMA; -- Location_assignment_arm
(*
```

5 Интерпретированная модель модуля

5.1 Спецификация отображения

В настоящем стандарте под термином «прикладной элемент» понимается любой объектный тип данных, определенный в разделе 4, любой из его явных атрибутов и любое ограничение на подтипы. Термин «элемент ИММ» означает любой объектный тип данных, определенный в 5.2 или импортированный с помощью оператора `USE FROM` из другой EXPRESS-схемы, а также любой из их атрибутов и любое ограничение на подтипы, определенное в 5.2 либо импортированное с помощью оператора `USE FROM`.

В данном подразделе представлена спецификация отображения, которая определяет, как каждый прикладной элемент, описанный в разделе 4 настоящего стандарта, отображается на один или более элементов ИММ (см. 5.2).

Спецификация отображения для каждого объекта ПЭМ определена ниже в отдельном пункте. Спецификация отображения атрибута объекта ПЭМ описывается в подпункте пункта, содержащего спецификацию отображения этого объекта. Каждая спецификация содержит не более пяти секций.

Секция «Заголовок» содержит:

- наименование рассматриваемого объекта ПЭМ или ограничение на подтипы либо
- наименование атрибута рассматриваемого объекта ПЭМ, если данный атрибут ссылается на тип, не являющийся объектным типом данных или типом `SELECT`, который содержит или может содержать объектные типы данных, либо

- составное выражение вида: «связь объекта <наименование объекта ПЭМ> с объектом <тип данных, на который дана ссылка> (представляющим атрибут <наименование атрибута>)», если данный атрибут ссылается на тип данных, являющийся объектным типом данных или типом SELECT, который содержит или может содержать объектные типы данных.

Секция «Элемент ИММ» содержит в зависимости от рассматриваемого прикладного элемента:

- наименование одного или более объектных типов данных ИММ;
- наименование атрибута объекта ИММ, представленное в виде синтаксической конструкции <наименование объекта>.<наименование атрибута>, если рассматриваемый атрибут ссылается на тип, не являющийся объектным типом данных или типом SELECT, который содержит или может содержать объектные типы данных;
- ключевое слово PATH, если рассматриваемый атрибут объекта ПЭМ ссылается на объектный тип данных или на тип SELECT, который содержит или может содержать объектные типы данных;
- ключевое слово IDENTICAL MAPPING, если оба прикладных объекта, присутствующие в прикладном утверждении, отображаются на тот же самый экземпляр объектного типа данных ИММ;
- синтаксическую конструкцию /SUPERTYPE(<наименование супертипа>)/, если рассматриваемый объект ПЭМ отображается как его супертип;
- одну или более конструкций /SUBTYPE(<наименование подтипа>)/, если отображение рассматриваемого объекта ПЭМ является объединением отображений его подтипов.

Если отображение прикладного элемента содержит более одного элемента ИММ, то каждый из этих элементов ИММ представляется в отдельной строке спецификации отображения, заключенной в круглые или квадратные скобки.

Секция «Источник» содержит:

- обозначение стандарта ИСО, в котором определен данный элемент ИММ, для тех элементов ИММ, которые определены в общих ресурсах;
- обозначение настоящего стандарта для тех элементов ИММ, которые определены в схеме ИММ настоящего стандарта.

Данная секция опускается, если в секции «Элемент ИММ» используются ключевые слова PATH или IDENTICAL MAPPING.

Секция «Правила» содержит наименование одного или более глобальных правил, которые применяются к совокупности объектных типов данных ИММ, перечисленных в секции «Элемент ИММ» или «Ссылочный путь». Если правила не применяются, то данную секцию опускают.

За ссылкой на глобальное правило может следовать ссылка на подпункт, в котором определено данное правило.

Секция «Ограничение» содержит наименование одного или более ограничений на подтипы, которые применяются к совокупности объектных типов данных ИММ, перечисленных в секции «Элемент ИММ» или «Ссылочный путь». Если ограничения на подтипы отсутствуют, то данную секцию опускают.

За ссылкой на ограничение подтипа может следовать ссылка на подпункт, в котором определено данное ограничение на подтипы.

Секция «Ссылочный путь» содержит:

- ссылочный путь к супертипам в общих ресурсах для каждого элемента ИММ, определенного в настоящем стандарте;
- спецификацию взаимосвязей между элементами ИММ, если отображение прикладного элемента требует связать экземпляры нескольких объектных типов данных ИММ. В этом случае в каждой строке ссылочного пути указывают роль элемента ИММ по отношению к ссылающемуся на него элементу ИММ или к следующему по ссылочному пути элементу ИММ.

В выражениях, определяющих ссылочные пути и ограничения между элементами ИММ, применяют следующие условные обозначения:

- [] — в квадратные скобки заключают несколько элементов ИММ или частей ссылочного пути, которые требуются для обеспечения соответствия информационному требованию;
- () — в круглые скобки заключают несколько элементов ИММ или частей ссылочного пути, которые являются альтернативными в рамках отображения для обеспечения соответствия информационному требованию;
- { } — заключенный в фигурные скобки фрагмент ограничивает ссылочный путь для обеспечения соответствия информационному требованию;
- < > — в угловые скобки заключают один или более необходимых ссылочных путей;
- || — между вертикальными линиями помещают объект супертипа;

- > — атрибут, наименование которого предшествует символу ->, ссылается на объектный или выбираемый тип данных, наименование которого следует после этого символа;
- <- — атрибут объекта, наименование которого следует после символа <-, ссылается на объектный или выбираемый тип данных, наименование которого предшествует этому символу;
- [i] — атрибут, наименование которого предшествует символу [i], является агрегированной структурой; ссылка дается на любой элемент данной структуры;
- [n] — атрибут, наименование которого предшествует символу [n], является упорядоченной агрегированной структурой; ссылка дается на n-й элемент данной структуры;
- => — объект, наименование которого предшествует символу =>, является супертипом объекта, наименование которого следует после этого символа;
- <= — объект, наименование которого предшествует символу <=, является подтипом объекта, наименование которого следует после этого символа;
- = — строковый (STRING), выбираемый (SELECT) или перечисляемый (ENUMERATION) тип данных ограниченный списком выбора или значением;
- \ — выражение для ссылочного пути продолжается на следующей строке;
- * — один или более экземпляров взаимосвязанных объектных типов данных могут быть объединены в древовидную структуру. Путь между объектом взаимосвязи и связанными с ним объектами заключают в фигурные скобки;
- — последующий текст является комментарием или ссылкой на раздел;
- *> — выбираемый (SELECT) или перечисляемый (ENUMERATION) тип данных, наименование которого предшествует символу *>, расширяется до выбираемого или перечисляемого типа данных, наименование которого следует за этим символом;
- <* — выбираемый (SELECT) или перечисляемый (ENUMERATION) тип данных, наименование которого предшествует символу <*, является расширением выбираемого или перечисляемого типа данных, наименование которого следует за этим символом.

Определение и использование шаблонов отображения не поддерживаются в настоящей версии прикладных модулей, однако поддерживается использование предопределенных шаблонов /SUBTYPE/ и /SUPERTYPE/.

5.1.1 Прикладной объект **Location_assignment**

Элемент ИММ: applied_location_assignment
 Источник: ИСО/ТС 10303-1277
 Ссылочный путь: applied_location_assignment <=
 location_assignment

5.1.1.1 Атрибут **description**

Элемент ИММ: location_assignment.description
 Источник: ИСО 10303-41
 Ссылочный путь: applied_location_assignment <=
 location_assignment
 location_assignment.description

5.1.1.2 Атрибут **role**

Элемент ИММ: location_role.name
 Источник: ИСО 10303-41
 Ссылочный путь: applied_location_assignment <=
 location_assignment
 location_assignment.role -> location_role
 location_role.name

5.1.1.3 Связь объекта **Location_assignment** с объектом **location_assignment_select**, представляющим атрибут **entity_for_location**

Элемент ИММ: PATH
 Источник: ИСО/ТС 10303-1277
 Ссылочный путь: applied_location_assignment
 applied_location_assignment.items[1] ->
 location_item

5.1.1.4 Связь объекта **Location_assignment** с объектом **Location**, представляющим атрибут **location_for_assignment**

Элемент ИММ: **PATH**
 Источник: **ИСО 10303-41**
 Ссылочный путь: **applied_location_assignment <=**
 location_assignment
 location_assignment.assigned_location
 location

5.2 Сокращенный листинг ИММ на языке EXPRESS

В данном подразделе определена EXPRESS-схема, полученная из таблицы отображений. В ней использованы элементы из общих ресурсов или из других прикладных модулей и определены конструкции на языке EXPRESS, относящиеся к настоящему стандарту.

Так в данном подразделе определены интерпретированная модель прикладного модуля «Задание размещения» и модификации, которые применяются к конструкциям, импортированным из общих ресурсов.

При использовании в данной схеме конструкций, определенных в общих ресурсах или в прикладных модулях, необходимо применять следующие ограничения:

- использование объекта супертипа не дает права применять любой из его подтипов, пока этот подтип не будет также импортирован в схему ИММ;
- использование выбираемого типа SELECT не дает права применять любой из перечисленных в нем типов, пока этот тип не будет также импортирован в схему ИММ.

EXPRESS-спецификация:

```
*)
SCHEMA Location_assignment_mim;
USE FROM Location_mim;        -- ISO/TS 10303-1276
USE FROM management_resources_schema    -- ISO 10303-41
(*
```

Примечания

1 Схемы, ссылки на которые даны выше, можно найти в следующих стандартах и документах комплекса ИСО 10303:

Location_mim – ИСО/ТС 10303-1276;
management_resources_schema – ИСО 10303-41.

2 Графическое представление данных схем приведено на рисунках D.1 и D.2, приложение D.

5.2.1 Определение типа данных ИММ

В данном пункте определен тип данных объектов ИММ для настоящего прикладного модуля.

5.2.1.1 Тип данных **location_item**

Тип данных **location_item** является расширяемым списком альтернативных именованных типов данных. Дополнительные альтернативные типы данных задаются в выбранных (SELECT) типах данных, расширяющих тип данных **location_item**.

Примечание — Для того, чтобы обеспечить уверенность в том, что для объектов, ссылающихся на пустой расширяемый выбираемый (SELECT) тип данных, существует хотя бы один тип в разрешенных экземплярах, в прикладных модулях, использующих этот тип данных, требуется его расширение.

EXPRESS-спецификация:

```
*)
TYPE location_item = EXTENSIBLE GENERIC_ENTITY SELECT;
END_TYPE;
(*
```

5.2.2 Определение объекта ИММ

В данном пункте определен объект ИММ для настоящего прикладного модуля.

5.2.2.1 Объект **applied_location_assignment**

Объект **applied_location_assignment** является таким подтипом объекта **location_assignment**, посредством которого связывается задаваемое место с экземплярами объектных типов данных, входящих в список выбора типа данных **location_item**.

EXPRESS-спецификация:

*)

```
ENTITY applied_location_assignment  
  SUBTYPE OF (location_assignment);  
  items : SET[1:?] OF location_item;  
END_ENTITY;
```

(*

Определение атрибута:

items — набор экземпляров объектов, представляющих те элементы, которыми задается место.

*)

```
END_SCHEMA; -- Location_assignment_mim
```

(*

Приложение А
(обязательное)

Сокращенные наименования объектов ИММ

Сокращенные наименования объектов, установленных в настоящем стандарте, приведены в таблице А.1. Наименования объектов определены в 5.2 настоящего стандарта и в других стандартах и документах, перечисленных в разделе 2.

Требования к использованию сокращенных наименований содержатся в стандартах тематической группы «Методы реализации» комплекса ИСО 10303.

Примечание — Наименования объектов на языке EXPRESS доступны в Интернете по адресу http://www.tc184-sc4.org/Short_Names/.

Т а б л и ц а А.1 — Сокращенные наименования объектов

Полное наименование	Сокращенное наименование
APPLIED_LOCATION_ASSIGNMENT	APLCAS

Приложение В
(обязательное)

Регистрация информационных объектов

В.1 Обозначение документа

Для однозначного обозначения информационного объекта в открытой системе настоящему стандарту присвоен следующий идентификатор объекта:

{ iso standard 10303 part(1277) version(1) }

Смысл данного обозначения установлен в ИСО/МЭК 8824-1 и описан в ИСО 10303-1.

В.2 Обозначение схем

В.2.1 Обозначение схемы Location_assignment_arm

Для однозначного обозначения в открытой информационной системе схеме **Location_assignment_arm**, установленной в настоящем стандарте, присвоен следующий идентификатор объекта:

{ iso standard 10303 part(1277) version(1) schema(1) location-assignment-arm(1) }

Смысл данного обозначения установлен в ИСО/МЭК 8824-1 и описан в ИСО 10303-1.

В.2.2 Обозначение схемы Location_assignment_mim

Для однозначного обозначения в открытой информационной системе схеме **Location_assignment_mim**, установленной в настоящем стандарте, присвоен следующий идентификатор объекта:

{ iso standard 10303 part(1277) version(1) schema(1) location-assignment-mim(2) }

Смысл данного обозначения установлен в ИСО/МЭК 8824-1 и описан в ИСО 10303-1.

**Приложение С
(справочное)**

EXPRESS-G диаграммы ПЭМ

Диаграммы на рисунках С.1 и С.2 получены из сокращенного листинга ПЭМ на языке EXPRESS, приведенного в разделе 4. В диаграммах использована графическая нотация EXPRESS-G языка EXPRESS.

В настоящем приложении приведены два разных представления ПЭМ для рассматриваемого прикладного модуля:

- представление на уровне схем отображает импорт конструкций, определенных в схемах ПЭМ других прикладных модулей, в схему ПЭМ рассматриваемого прикладного модуля с помощью операторов USE FROM;
- представление на уровне объектов отображает конструкции на языке EXPRESS, определенные в схеме ПЭМ данного прикладного модуля, и ссылки на импортированные конструкции, которые конкретизированы или на которые имеются ссылки в конструкциях схемы ПЭМ рассматриваемого прикладного модуля.

П р и м е ч а н и е — Оба эти представления являются неполными. Представление на уровне схем не отображает схем ПЭМ модулей, которые импортированы косвенным образом. Представление на уровне объектов не отображает импортированных конструкций, которые не конкретизированы или на которые отсутствуют ссылки в конструкциях схемы ПЭМ рассматриваемого прикладного модуля.

Описание EXPRESS-G установлено в ИСО 10303-11, приложение D.

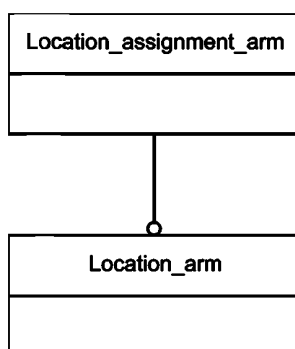


Рисунок С.1 — Представление ПЭМ на уровне схем в формате EXPRESS-G

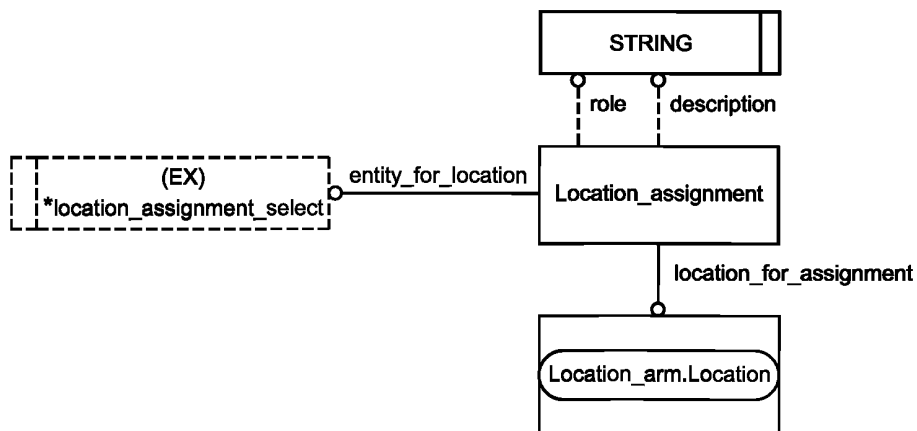


Рисунок С.2 — Представление ПЭМ на уровне объектов в формате EXPRESS-G

Приложение D
(справочное)

EXPRESS-G диаграммы ИММ

Диаграммы на рисунках D.1 и D.2 получены из сокращенного листинга ИММ на языке EXPRESS, приведенного в 5.2. В диаграммах использована графическая нотация EXPRESS-G языка EXPRESS.

В настоящем приложении приведены два разных представления ИММ для рассматриваемого прикладного модуля:

- представление на уровне схем отображает импорт конструкций, определенных в схемах ИММ других прикладных модулей или в схемах общих ресурсов, в схему ИММ рассматриваемого прикладного модуля с помощью оператора USE FROM;

- представление на уровне объектов отображает конструкции на языке EXPRESS, определенные в схеме ИММ рассматриваемого прикладного модуля, и ссылки на импортированные конструкции, которые конкретизированы или на которые имеются ссылки в конструкциях схемы ИММ рассматриваемого прикладного модуля.

П р и м е ч а н и е — Оба эти представления являются неполными. Представление на уровне схем не отображает схем ИММ модулей, которые импортированы косвенным образом. Представление на уровне объектов не отображает импортированных конструкций, которые не конкретизированы или на которые отсутствуют ссылки в конструкциях схемы ИММ рассматриваемого прикладного модуля.

Описание EXPRESS-G установлено в ИСО 10303-11, приложение D.

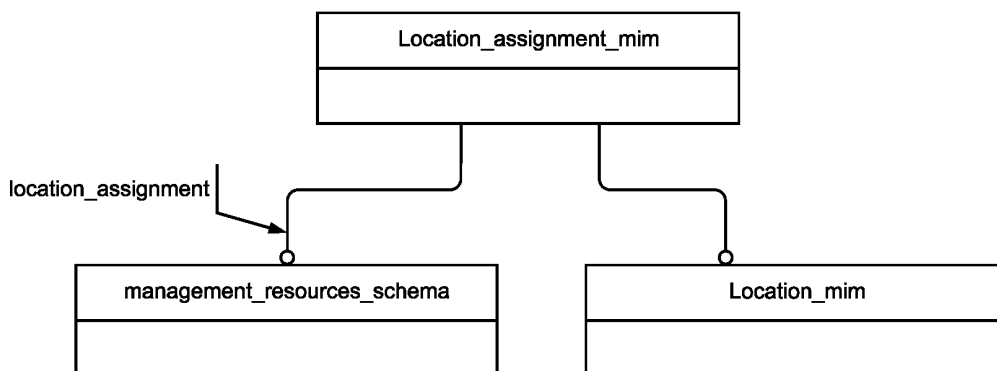


Рисунок D.1 — Представление ИММ на уровне схем в формате EXPRESS-G

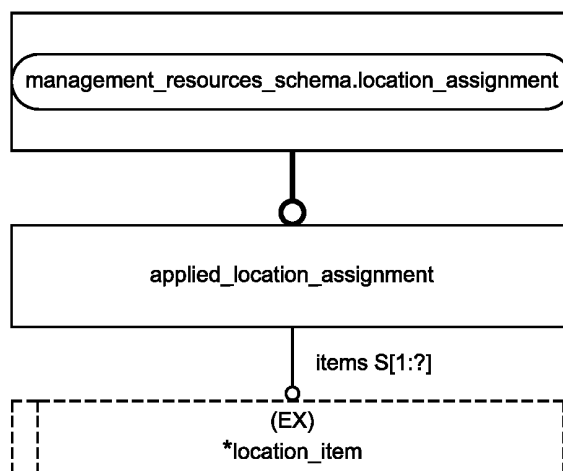


Рисунок D.2 — Представление ИММ на уровне объектов в формате EXPRESS-G

Приложение Е
(справочное)

Машинно-интерпретируемые листинги

В данном приложении приведены ссылки на сайты, на которых представлены листинги наименований объектов на языке EXPRESS и соответствующих сокращенных наименований, установленных или на которые даются ссылки в настоящем стандарте. На этих же сайтах представлены листинги всех EXPRESS-схем, установленных в настоящем стандарте, без комментариев и другого поясняющего текста. Эти листинги доступны в машинно-интерпретируемой форме (см. таблицу Е.1) и могут быть получены по следующим адресам URL:

сокращенные наименования: http://www.tc184-sc4.org/Short_Names/;

EXPRESS: <http://www.tc184-sc4.org/EXPRESS/>.

Т а б л и ц а Е.1 — Листинги ПЭМ и ИММ на языке EXPRESS

Описание	Идентификатор
Сокращенный листинг ПЭМ на языке EXPRESS	ISO TC184/SC4/WG12 N3073
Сокращенный листинг ИММ на языке EXPRESS	ISO TC184/SC4/WG12 N3074

Если доступ к этим сайтам невозможен, необходимо обратиться в центральный секретариат ИСО или непосредственно в секретариат ИСО ТК184/ПК4 по адресу электронной почты: sc4sec@tc184-sc4.org.

П р и м е ч а н и е — Информация, представленная в машинно-интерпретированном виде по указанным выше адресам URL, является справочной. Обязательным является текст настоящего стандарта.

Приложение ДА
(справочное)

Сведения о соответствии ссылочных международных стандартов и документов национальным стандартам Российской Федерации

Таблица ДА.1

Обозначение ссылочного международного стандарта, документа	Степень соответствия	Обозначение и наименование соответствующего национального стандарта
ИСО/ МЭК 8824-1:1998	IDT	ГОСТ Р ИСО/МЭК 8824-1—2001 «Информационная технология. Абстрактная синтаксическая нотация версии один (ASN.1). Часть 1. Спецификация основной нотации»
ИСО 10303-1:1994	IDT	ГОСТ Р ИСО 10303-1—99 «Системы автоматизации производства и их интеграция. Представление данных об изделии и обмен этими данными. Часть 1. Общие представления и основополагающие принципы»
ИСО 10303-11:2004	IDT	ГОСТ Р ИСО 10303-11—2009 «Системы автоматизации производства и их интеграция. Представление данных об изделии и обмен этими данными. Часть 11. Методы описания. Справочное руководство по языку EXPRESS»
ИСО 10303-21:2002	IDT	ГОСТ Р ИСО 10303-21—2002 «Системы автоматизации производства и их интеграция. Представление данных об изделии и обмен этими данными. Часть 21. Методы реализации. Кодирование открытым текстом структуры обмена»
ИСО 10303-41:2005	IDT	ГОСТ Р ИСО 10303-41—99 «Системы автоматизации производства и их интеграция. Представление данных об изделии и обмен этими данными. Часть 41. Интегрированные обобщенные ресурсы. Основы описания и поддержки изделий»
ИСО 10303-44	IDT	ГОСТ Р ИСО 10303-44—2002 «Системы автоматизации производства и их интеграция. Представление данных об изделии и обмен этими данными. Часть 44. Интегрированные обобщенные ресурсы. Конфигурация структуры изделия»
ИСО 10303-45	IDT	ГОСТ Р ИСО 10303-45—2000 «Системы автоматизации производства и их интеграция. Представление данных об изделии и обмен этими данными. Часть 45. Интегрированные обобщенные ресурсы. Материалы»
ИСО 10303-202:1996	—	*
ИСО/ТС 10303-1001:2004	IDT	ГОСТ Р ИСО/ТС 10303-1001—2010 «Системы автоматизации производства и их интеграция. Представление данных об изделии и обмен этими данными. Часть 1001. Прикладной модуль. Присваивание внешнего вида»
ИСО/ТС 10303-1017	IDT	ГОСТ Р ИСО/ТС 10303-1017—2010 «Системы автоматизации производства и их интеграция. Представление данных об изделии и обмен этими данными. Часть 1017. Прикладной модуль. Идентификация изделия»
ИСО/ТС 10303-1276	—	*
<p>* Соответствующий национальный стандарт отсутствует. До его утверждения рекомендуется использовать перевод на русский язык данного международного стандарта (документа). Перевод данного международного стандарта (документа) находится в Федеральном информационном фонде технических регламентов и стандартов.</p> <p>П р и м е ч а н и е — В настоящей таблице использовано следующее условное обозначение степени соответствия стандартов: - IDT — идентичные стандарты.</p>		

Библиография

- [1] Guidelines for the content of application modules, ISO TC 184/SC 4 N1685, 2004-02-27

УДК 656.072:681.3:006.354

ОКС 25.040.40

П87

ОКСТУ 4002

Ключевые слова: прикладные автоматизированные системы, промышленные изделия, представление данных, обмен данными, размещение, задание размещения

Редактор *А.Н. Рубин*
Технический редактор *В.Ю. Фотиева*
Корректор *Л.С. Лысенко*
Компьютерная верстка *Е.О. Асташина*

Сдано в набор 11.07.2016. Подписано в печать 25.07.2016. Формат 60×84¹/₈. Гарнитура Ариал.
Усл. печ. л. 2,32. Уч.-изд. л. 1,70. Тираж 27 экз. Зак. 1748.
Подготовлено на основе электронной версии, предоставленной разработчиком стандарта

Издано и отпечатано во ФГУП «СТАНДАРТИНФОРМ», 123995 Москва, Гранатный пер., 4.
www.gostinfo.ru info@gostinfo.ru