
ФЕДЕРАЛЬНОЕ АГЕНТСТВО
ПО ТЕХНИЧЕСКОМУ РЕГУЛИРОВАНИЮ И МЕТРОЛОГИИ



НАЦИОНАЛЬНЫЙ
СТАНДАРТ
РОССИЙСКОЙ
ФЕДЕРАЦИИ

ГОСТ Р
ИСО/ТС
10303-1140—
2014

Системы автоматизации производства
и их интеграция

**ПРЕДСТАВЛЕНИЕ ДАННЫХ ОБ ИЗДЕЛИИ
И ОБМЕН ЭТИМИ ДАННЫМИ**

**Часть 1140
Прикладной модуль
Обозначение требований и их версий**

ISO/TS 10303-1140:2010-03

Industrial automation systems and integration – Product data representation and exchange – Part 1140: Application module: Requirement identification and version (IDT)

Издание официальное



Москва
Стандартинформ
2015

Предисловие

1 ПОДГОТОВЛЕН Федеральным государственным автономным научным учреждением «Центральный научно-исследовательский и опытно-конструкторский институт робототехники и технической кибернетики» (ЦНИИ РТК) на основе собственного аутентичного перевода на русский язык международного документа, указанного в пункте 4

2 ВНЕСЕН Техническим комитетом по стандартизации ТК 459 «Информационная поддержка жизненного цикла изделий»

3 УТВЕРЖДЕН И ВВЕДЕН В ДЕЙСТВИЕ Приказом Федерального агентства по техническому регулированию и метрологии от 5 сентября 2014 г. № 992-ст

4 Настоящий стандарт идентичен международному документу ИСО/ТС 10303-1140:2010-03 «Системы автоматизации производства и их интеграция. Представление данных об изделии и обмен этими данными. Часть 1140. Прикладной модуль. Обозначение требований и их версий» (ISO/TS 10303-1140:2010-03 «Industrial automation systems and integration – Product data representation and exchange – Part 1140: Application module: Requirement identification and version»).

При применении настоящего стандарта рекомендуется использовать вместо ссылочных международных стандартов и документов соответствующие им национальные стандарты Российской Федерации, сведения о которых приведены в дополнительном приложении ДА

5 ВВЕДЕН ВПЕРВЫЕ

Правила применения настоящего стандарта установлены в ГОСТ Р 1.0—2012 (раздел 8). Информация об изменениях к настоящему стандарту публикуется в ежегодном (по состоянию на 1 января текущего года) информационном указателе «Национальные стандарты», а официальный текст изменений и поправок – в ежемесячном информационном указателе «Национальные стандарты». В случае пересмотра (замены) или отмены настоящего стандарта соответствующее уведомление будет опубликовано в ближайшем выпуске информационного указателя «Национальные стандарты». Соответствующая информация, уведомление и тексты размещаются также в информационной системе общего пользования – на официальном сайте Федерального агентства по техническому регулированию и метрологии в сети Интернет (gost.ru)

© Стандартиформ, 2015

Настоящий стандарт не может быть полностью или частично воспроизведен, тиражирован и распространен в качестве официального издания без разрешения Федерального агентства по техническому регулированию и метрологии

Введение

Стандарты комплекса ИСО 10303 распространяются на компьютерное представление информации об изделиях и обмен данными об изделиях. Их целью является обеспечение нейтрального механизма, способного описывать изделия на всем протяжении их жизненного цикла. Этот механизм применим не только для обмена файлами в нейтральном формате, но является также основой для реализации и совместного доступа к базам данных об изделиях и организации архивирования.

Стандарты комплекса ИСО 10303 представляют собой набор отдельно издаваемых стандартов (частей). Стандарты данного комплекса относятся к одной из следующих тематических групп: «Методы описания», «Методы реализации», «Методология и основы аттестационного тестирования», «Интегрированные обобщенные ресурсы», «Интегрированные прикладные ресурсы», «Прикладные протоколы», «Комплекты абстрактных тестов», «Прикладные интерпретированные конструкции» и «Прикладные модули». Полный перечень стандартов комплекса ИСО 10303 представлен на сайте http://www.tc184-sc4.org/titles/STEP_Titles.htm. Настоящий стандарт входит в тематическую группу «Прикладные модули». Он подготовлен подкомитетом SC4 «Производственные данные» Технического комитета 184 ИСО «Системы автоматизации производства и их интеграция».

Настоящий стандарт определяет прикладной модуль для представления данных, идентифицирующих требования и их версии.

Второе издание ИСО/ТС 10303-1140 по сравнению с первым изданием включает приведенные ниже изменения.

Были удалены следующие спецификации интерфейса на языке EXPRESS из ПЭМ:

- USE FROM Product_identification_arm;
- USE FROM Product_version_arm.

Кроме того, были внесены изменения в схему интерпретированной модели модуля (ИММ) и диаграммы в формате EXPRESS-G для обеспечения соответствия изменениям, внесенным в ПЭМ.

Третье издание ИСО/ТС 10303-1140, соответствующее настоящему стандарту, по сравнению со вторым изданием включает приведенные ниже изменения.

Были внесены изменения в спецификацию отображения, схему ИММ и диаграммы в формате EXPRESS-G для обеспечения соответствия изменениям, внесенным в ПЭМ.

Примечание – Спецификация интерфейса USE FROM product_definition_schema была расширена за счет включения объектов product_category и product_related_product_category.

В разделе 1 определены область применения прикладного модуля, его функциональность и относящиеся к нему данные.

В разделе 3 приведены термины, определенные в других стандартах комплекса ИСО 10303 и примененные в настоящем стандарте.

В разделе 4 установлены информационные требования к прикладной предметной области с использованием принятой в ней терминологии.

Графическое представление информационных требований, называемых прикладной эталонной моделью (ПЭМ), приведено в приложении С. Структуры ресурсов интерпретированы, чтобы соответствовать информационным требованиям. Результатом данной интерпретации является интерпретированная модель модуля (ИММ). Данная интерпретация, представленная в 5.1, устанавливает соответствие между информационными требованиями и ИММ. Сокращенный листинг ИММ, представленный в 5.2, определяет интерфейс к ресурсам. Графическое представление сокращенного листинга ИММ приведено в приложении D.

Имя типа данных в языке EXPRESS может использоваться для ссылки на сам тип данных либо на экземпляр данных этого типа. Различие в использовании обычно понятно из контекста. Если существует вероятность неоднозначного толкования, то в текст включают фразу «объектный тип данных» либо «экземпляр(ы) объектного типа данных».

Двойные кавычки ("...") обозначают цитируемый текст, одинарные кавычки ('...') – значения конкретных текстовых строк.

**Системы автоматизации производства и их интеграция
ПРЕДСТАВЛЕНИЕ ДАННЫХ ОБ ИЗДЕЛИИ И ОБМЕН ЭТИМИ ДАННЫМИ****Часть 1140****Прикладной модуль.****Обозначение требований и их версий**

Industrial automation systems and integration. Product data representation and exchange. Part 1140.
Application module. Requirement identification and version

Дата введения — 2015—08—01

1 Область применения

Настоящий стандарт определяет прикладной модуль «Обозначение требований и их версий».

Требования настоящего стандарта распространяются на:

- представление данных, идентифицирующих требование и его версии;
- положения, относящиеся к области применения прикладного модуля «Взаимосвязь версий изделия», определенного в ИСО/ТС 10303-1020.

Требования настоящего стандарта не распространяются на:

- взаимосвязи между требованиями;
- представление любого использования требования.

2 Нормативные ссылки

В настоящем стандарте использованы ссылки на следующие международные стандарты и документы (для датированных ссылок следует использовать только указанное издание, для недатированных ссылок – последнее издание указанного документа, включая все поправки к нему):

ИСО/МЭК 8824-1 Информационная технология. Абстрактная синтаксическая нотация версии 1 (ACH.1). Часть 1. Спецификация основной нотации (ISO/IEC 8824-1, Information technology – Abstract Syntax Notation One (ASN.1) – Part 1: Specification of basic notation)

ИСО 10303-1 Системы автоматизации производства и их интеграция. Представление данных об изделии и обмен этими данными. Часть 1. Общие представления и основополагающие принципы (ISO 10303-1, Industrial automation systems and integration – Product data representation and exchange – Part 1: Overview and fundamental principles)

ИСО 10303-11 Системы автоматизации производства и их интеграция. Представление данных об изделии и обмен этими данными. Часть 11. Методы описания. Справочное руководство по языку EXPRESS (ISO 10303-11, Industrial automation systems and integration – Product data representation and exchange – Part 11: Description methods: The EXPRESS language reference manual)

ИСО 10303-21 Системы автоматизации производства и их интеграция. Представление данных об изделии и обмен этими данными. Часть 21. Методы реализации. Кодирование открытым текстом структуры обмена (ISO 10303-21, Industrial automation systems and integration – Product data representation and exchange – Part 21: Implementation methods: Clear text encoding of the exchange structure)

ИСО 10303-41 Системы автоматизации производства и их интеграция. Представление данных об изделии и обмен этими данными. Часть 41. Интегрированные обобщенные ресурсы. Основы описания и поддержки изделий (ISO 10303-41, Industrial automation systems and integration – Product data representation and exchange – Part 41: Integrated generic resource: Fundamentals of product description and support)

ИСО 10303-202 Системы автоматизации производства и их интеграция. Представление данных об изделии и обмен этими данными. Часть 202. Прикладной протокол. Ассоциативные чертежи (ISO 10303-202, Industrial automation systems and integration – Product data representation and exchange – Part 202: Application protocol: Associative draughting)

ИСО/ТС 10303-1001 Системы автоматизации производства и их интеграция. Представление данных об изделии и обмен этими данными. Часть 1001. Прикладной модуль. Присваивание внешнего вида (ISO/TS 10303-1001, Industrial automation systems and integration – Product data representation and exchange – Part 1001: Application module: Appearance assignment)

ИСО/ТС 10303-1017 Системы автоматизации производства и их интеграция. Представление

ГОСТ Р ИСО/ТС 10303-1140—2014

данных об изделии и обмен этими данными. Часть 1017. Прикладной модуль. Идентификация изделия (ISO/TS 10303-1017, Industrial automation systems and integration – Product data representation and exchange – Part 1017: Application module: Product identification)

ИСО/ТС 10303-1020 Системы автоматизации производства и их интеграция. Представление данных об изделии и обмен этими данными. Часть 1020. Прикладной модуль. Взаимосвязь версий изделия (ISO/TS 10303-1020, Industrial automation systems and integration – Product data representation and exchange – Part 1020: Application module: Product version relationship)

ИСО/ТС 10303-1021 Системы автоматизации производства и их интеграция. Представление данных об изделии и обмен этими данными. Часть 1021. Прикладной модуль. Назначение идентифицирующего кода (ISO/TS 10303-1021, Industrial automation systems and integration – Product data representation and exchange – Part 1021: Application module: Identification assignment)

3 Термины и сокращения

3.1 Термины, определенные в ИСО 10303-1

В настоящем стандарте применены следующие термины:

- приложение (application);
- прикладной объект (application object);
- прикладной протокол (application protocol);
- прикладная эталонная модель (application reference model);
- данные (data);
- информация (information);
- интегрированный ресурс (integrated resource);
- изделие (product);
- данные об изделии (product data).

3.2 Термин, определенный в ИСО 10303-202

В настоящем стандарте применен следующий термин:

- прикладная интерпретированная конструкция (application interpreted construct).

3.3 Термины, определенные в ИСО/ТС 10303-1001

В настоящем стандарте применены следующие термины:

- прикладной модуль (application module);
- интерпретированная модель модуля (module interpreted model).

3.4. Термин, определенный в ИСО/ТС 10303-1017

В настоящем стандарте применен следующий термин:

- общие ресурсы (common resources).

3.5 Сокращения

В настоящем стандарте применены следующие сокращения:

- ПМ – прикладной модуль (application module; AM);
- ПЭМ – прикладная эталонная модель (application reference model; ARM);
- ИММ – интерпретированная модель модуля (module interpreted model; MIM);
- URL – унифицированный указатель ресурса (uniform resource locator).

4 Информационные требования

В данном разделе определены информационные требования к прикладному модулю «Обозначение требований и их версий», представленные в форме ПЭМ.

Примечания

- 1 Графическое представление информационных требований приведено в приложении С.
- 2 Спецификация отображения определена в 5.1. Она устанавливает, как удовлетворяются информационные требования при использовании общих ресурсов и конструкций, определенных в схеме ИММ или импортированных в схему ИММ данного прикладного модуля.

Ниже представлен фрагмент EXPRESS-спецификации, с которого начинается описание схемы **Requirement_identification_and_version_arm**.

EXPRESS-спецификация:

*)

SCHEMA Requirement_identification_and_version_arm;

(*

4.1 Необходимые ПЭМ прикладных модулей

Приведенные ниже операторы языка EXPRESS определяют элементы, импортированные из ПЭМ других прикладных модулей.
EXPRESS-спецификация:

*)

```
USE FROM Identification_assignment_arm;      -- ISO/TS 10303-1021
```

```
USE FROM Product_version_relationship_arm;  -- ISO/TS 10303-1020
```

(*)

Примечания

1 Схемы, ссылки на которые приведены выше, определены в следующих документах комплекса ИСО 10303:

Identification_assignment_arm – ИСО/ТС 10303-1021;

Product_version_relationship_arm – ИСО/ТС 10303-1020.

2 Графическое представление схемы **Requirement_identification_and_version_arm** приведено в приложении С, рисунки С.1 и С.2.

4.2 Определение типа данных ПЭМ

В данном подразделе определен тип данных ПЭМ прикладного модуля «Обозначение требований и их версий».

4.2.1 Тип данных requirement_identification_and_version_identification_item

Тип данных **requirement_identification_and_version_identification_item** является расширением типа данных **identification_item**. В его список альтернативных типов данных добавлены типы данных **Requirement** и **Requirement_version**.

EXPRESS-спецификация:

*)

```
TYPE requirement_identification_and_version_identification_item =
SELECT BASED_ON identification_item WITH
  (Requirement,
   Requirement_version);
```

```
END_TYPE;
```

(*)

4.3 Определение объектов ПЭМ

В данном подразделе определены объекты ПЭМ прикладного модуля «Обозначение требований и их версий». Объект ПЭМ является простейшим неделимым элементом с характеризующими его атрибутами и представляет собой уникальное понятие прикладной области.

4.3.1 Объект Requirement

Объект **Requirement** является подтипом объекта **Product**, который используется для уникального обозначения требования.

Примечания

1 Термин «требование» используется в настоящем стандарте в таком же значении, как и в системном проектировании и подобных предметных областях.

2 Требование может иметь несколько версий, представленных объектом **Requirement_version**. Кроме того, может существовать несколько специфичных для предметной области видов объекта **Requirement_version**, представленных объектом **Requirement_view_definition**. Объект **Requirement** представляет собой структурный элемент, предназначенный для хранения уникального требования. Большинство связей и характеристик определены на уровне объекта **Requirement_view_definition**, то есть в контексте предметной области.

Пример – Требование может быть обозначено как "NOx emissions requirement" (требование к выделению в атмосферу оксидов азота) и может быть уникально обозначено как "Req2".

3 В инструментарии системного проектирования и в организациях, занимающихся системным проектированием, могут использоваться разные механизмы идентификации. Несколько разных идентификаторов могут быть присвоены требованию с помощью объекта **Alias_identification**.

EXPRESS-спецификация:

```
*)
ENTITY Requirement
  SUBTYPE OF (Product);
END_ENTITY;
(*
```

4.3.2 Объект Requirement_version

Объект **Requirement_version** является подтипом объекта **Product_version**, который идентифицирует конкретную версию требования.

Примечание – Данный объект используется для регистрации разных версий требования. В данном случае термин «версия» означает «измененный вариант», то есть конкретную редакцию требования.

Пример – Заданное требование может иметь версии 1.0, 1.1, 1.2 и 2.0.

EXPRESS-спецификация:

```
*)
ENTITY Requirement_version
  SUBTYPE OF (Product_version);
  SELF\Product_version.of_product : Requirement;
END_ENTITY;
(*
```

Определение атрибута

of_product – объект **Requirement**, для которого объект **Requirement_version** идентифицирует версию.

4.3.3 Объект Requirement_version_relationship

Объект **Requirement_version_relationship** является подтипом объекта **Product_version_relationship**, который используется для того, чтобы связать предыдущую версию требования (предок) с замещающей его версией (потомок).

EXPRESS-спецификация:

```
*)
ENTITY Requirement_version_relationship
  SUBTYPE OF (Product_version_relationship);
  SELF\Product_version_relationship.relatng_version RENAMED
  predecessor : Requirement_version;
  SELF\Product_version_relationship.related_version RENAMED
  successor :
  Requirement_version;
END_ENTITY;
(*
```

Определения атрибутов

predecessor – предшествующий объект **Requirement_version** (предок) в данной взаимосвязи;

successor – последующий объект **Requirement_version** (потомок) в данной взаимосвязи.

```
*)
END_SCHEMA; -- Requirement_identification_and_version_arm
(*
```

5 Интерпретированная модель модуля

5.1 Спецификация отображения

В настоящем стандарте термин «прикладной элемент» обозначает любой объектный тип данных, определенный в разделе 4, любой из его явных атрибутов и любое ограничение на подтипы. Термин «элемент ИММ» обозначает любой объектный тип данных, определенный в 5.2 или импортированный с помощью оператора USE FROM из другой EXPRESS-схемы, любой из его атрибутов и любое ограничение на подтипы, определенное в 5.2 или импортированное с помощью оператора USE FROM.

В данном подразделе представлена спецификация отображения, определяющая, как каждый прикладной элемент, описанный в разделе 4 настоящего стандарта, отображается на один или несколько элементов ИММ (см. 5.2).

Спецификация отображения для каждого прикладного элемента определена ниже в отдельном пункте. Спецификации отображения атрибутов объекта ПЭМ определены в подпунктах пункта, содержащего спецификацию отображения данного объекта. Каждая спецификация отображения содержит до пяти секций.

Секция «Заголовок» содержит:

- наименование рассматриваемого объекта ПЭМ или ограничение на подтипы либо
- наименование атрибута рассматриваемого объекта ПЭМ, если данный атрибут ссылается на тип, не являющийся объектным типом данных или типом SELECT, который содержит или может содержать объектные типы данных, либо
- составное выражение вида «связь объекта <наименование объекта ПЭМ> с объектом <тип данных, на который дана ссылка>, представляющим атрибут <наименование атрибута>», если данный атрибут ссылается на тип данных, являющийся объектным типом данных или типом SELECT, который содержит или может содержать объектные типы данных.

Секция «Элемент ИММ» в зависимости от рассматриваемого прикладного элемента содержит:

- наименование одного или более объектных типов данных ИММ;
- наименование атрибута объекта ИММ, представленное в виде синтаксической конструкции <наименование объекта>.<наименование атрибута>, если рассматриваемый атрибут ссылается на тип, не являющийся объектным типом данных или типом SELECT, который содержит или может содержать объектные типы данных;
- ключевое слово PATH, если рассматриваемый атрибут объекта ПЭМ ссылается на объектный тип данных или на тип SELECT, который содержит или может содержать объектные типы данных;
- ключевое слово IDENTICAL MAPPING, если оба прикладных объекта, присутствующие в прикладном утверждении, отображаются на тот же самый экземпляр объектного типа данных ИММ;
- синтаксическую конструкцию /SUPERTYPE(<наименование супертипа>)/, если рассматриваемый объект ПЭМ отображается как его супертип;
- одну или более конструкций /SUBTYPE(<наименование подтипа>)/, если отображение рассматриваемого объекта ПЭМ является объединением отображений его подтипов.

Если отображение прикладного элемента содержит более одного элемента ИММ, то каждый из этих элементов ИММ представлен в отдельной строке спецификации отображения, заключенной в круглые или квадратные скобки.

Секция «Источник» содержит:

- обозначение стандарта ИСО, в котором определен данный элемент ИММ, для тех элементов ИММ, которые определены в общих ресурсах;
- обозначение настоящего стандарта для тех элементов ИММ, которые определены в схеме ИММ настоящего стандарта.

Если в секции «Элемент ИММ» содержатся ключевые слова PATH или IDENTICAL MAPPING, то данную секцию опускают.

Секция «Правила» содержит наименование одного или более глобальных правил, которые применяются к совокупности объектных типов данных ИММ, перечисленных в секции «Элемент ИММ» или «Ссылочный путь». Если никакие правила не применяются, то данную секцию опускают.

За ссылкой на глобальное правило может следовать ссылка на подпункт, в котором определено данное правило.

Секция «Ограничение» содержит наименование одного или более ограничений на подтипы, которые применяются к совокупности объектных типов данных ИММ, перечисленных в секции «Элемент ИММ» или «Ссылочный путь». Если ограничения на подтипы отсутствуют, то данную секцию опускают.

За ссылкой на ограничение подтипа может следовать ссылка на подпункт, в котором определено данное ограничение.

Секция «Ссылочный путь» содержит:

- ссылочный путь к супертипам в общих ресурсах для каждого элемента ИММ, определенного в

настоящем стандарте;

- спецификацию взаимосвязей между элементами ИММ, если отображение прикладного элемента требует связать экземпляры нескольких объектных типов данных ИММ. В этом случае в каждой строке ссылочного пути указывают роль элемента ИММ по отношению к ссылающемуся на него элементу ИММ или к следующему по ссылочному пути элементу ИММ.

В выражениях, определяющих ссылочные пути и ограничения между элементами ИММ, применяются следующие условные обозначения:

[] – в квадратные скобки заключают несколько элементов ИММ или частей ссылочного пути, которые требуются для обеспечения соответствия информационному требованию;

() – в круглые скобки заключают несколько элементов ИММ или частей ссылочного пути, которые являются альтернативными в рамках отображения для обеспечения соответствия информационному требованию;

{ } – в фигурные скобки заключают фрагмент, ограничивающий ссылочный путь для обеспечения соответствия информационному требованию;

< > – в угловые скобки заключают один или более необходимых ссылочных путей;

|| – между вертикальными линиями помещают объект супертипа;

-> – атрибут, наименование которого предшествует символу ->, ссылается на объектный или выбираемый тип данных, наименование которого следует после этого символа;

<- – атрибут объекта, наименование которого следует после символа <-, ссылается на объектный или выбираемый тип данных, наименование которого предшествует этому символу;

[i] – атрибут, наименование которого предшествует символу [i], является агрегированной структурой; ссылка указывает на любой элемент данной структуры;

[n] – атрибут, наименование которого предшествует символу [n], является упорядоченной агрегированной структурой; ссылка указывает на *n*-й элемент данной структуры;

=> – объект, наименование которого предшествует символу =>, является супертипом объекта, наименование которого следует после этого символа;

<= – объект, наименование которого предшествует символу <=, является подтипом объекта, наименование которого следует после этого символа;

= – строковый (STRING), выбираемый (SELECT) или перечисляемый (ENUMERATION) тип данных ограничен выбором или значением;

\ – выражение для ссылочного пути продолжается на следующей строке;

* – один или более экземпляров взаимосвязанных типов данных могут быть объединены в древовидную структуру. Путь между объектом взаимосвязи и связанными с ним объектами заключают в фигурные скобки;

-- – последующий текст является комментарием или ссылкой на раздел;

*> – выбираемый или перечисляемый тип данных, наименование которого предшествует символу *>, расширяется до выбираемого или перечисляемого типа данных, наименование которого следует за этим символом;

<* – выбираемый или перечисляемый тип данных, наименование которого предшествует символу <*, является расширением выбираемого или перечисляемого типа данных, наименование которого следует за этим символом;

{! } – заключенный в фигурные скобки фрагмент обозначает отрицательное ограничение на отображение.

Определение и использование шаблонов отображения не поддерживаются в настоящей версии прикладных модулей, однако поддерживается использование предопределенных шаблонов /SUBTYPE/ и /SUPERTYPE/.

5.1.1 Объект Requirement

Элемент ИММ:	product
Источник:	ИСО 10303-41
Ссылочный путь:	product {product <- product_related_product_category.products[i] product_related_product_category <= product_category product_category.name='requirement'}

5.1.2 Объект Requirement_version

Элемент ИММ:	product_definition_formation
Источник:	ИСО 10303-41
Ссылочный путь:	product_definition_formation {product_definition_formation product_definition_formation.of_product -> product <- product_related_product_category.products[i] product_related_product_category <= product_category product_category.name='requirement'}

5.1.2.1 Связь объекта Requirement_version с объектом Requirement, представляющим атрибут of_product

Элемент ИММ:	PATH
Ссылочный путь:	product_definition_formation product_definition_formation.of_product -> product {product <- product_related_product_category.products[i] product_related_product_category <= product_category product_category.name='requirement'}

5.1.3 Объект Requirement_version_relationship

Элемент ИММ:	product_definition_formation_relationship
Источник:	ИСО 10303-41
Ссылочный путь:	product_definition_formation_relationship {product_definition_formation_relationship product_definition_formation_relationship. relating_product_definition_formation -> product_definition_formation product_definition_formation.of_product -> product <- product_related_product_category.products[i] product_related_product_category <= product_category product_category.name='requirement'}

5.1.3.1 Связь объекта Requirement_version_relationship с объектом Requirement_version, представляющим атрибут predecessor

Элемент ИММ:	PATH
Ссылочный путь:	product_definition_formation_relationship

```

product_definition_formation_relationship.
relating_product_definition_formation ->
product_definition_formation
{product_definition_formation
product_definition_formation.of_product ->
product <-
product_related_product_category.products[i]
product_related_product_category <=
product_category
product_category.name='requirement'}

```

5.1.3.2 Связь объекта **Requirement_version_relationship** с объектом **Requirement_version**, представляющим атрибут **successor**

Элемент ИММ: PATH

Ссылочный путь:

```

product_definition_formation_relationship
product_definition_formation_relationship.
relating_product_definition_formation ->
product_definition_formation
{product_definition_formation
product_definition_formation.of_product ->
product <-
product_related_product_category.products[i]
product_related_product_category <=
product_category
product_category.name='requirement'}

```

5.1.4 Объект **Identification_assignment**

Объект **Identification_assignment** определен в прикладном модуле «Назначение идентифицирующего кода». Данная спецификация отображения расширяет отображение объекта **Identification_assignment** за счет включения утверждений, определенных в прикладном модуле «Обозначение требований и их версий».

Элемент ИММ: applied_identification_assignment

Источник: ИСО 10303-1021

5.1.4.1 Связь объекта **Identification_assignment** с объектом **Requirement**, представляющим атрибут **items**

Элемент ИММ: PATH

Ссылочный путь:

```

applied_identification_assignment
applied_identification_assignment.items[i] ->
identification_item
identification_item *>
requirement_identification_and_version_identification_item
requirement_identification_and_version_identification_item =
product
{product <-

```

```

product_related_product_category.products
product_related_product_category <=
product_category
product_category.name='requirement'}

```

5.1.4.2 Связь объекта **Identification_assignment** с объектом **Requirement_version**, представляющим атрибут **items**

```

Элемент ИММ:      PATH
Ссылочный путь:  applied_identification_assignment
                  applied_identification_assignment.items[i] ->
                  identification_item
                  identification_item *>
                  requirement_identification_and_version_identification_item
                  requirement_identification_and_version_identification_item =
                  product_definition_formation
                  {product_definition_formation
                  product_definition_formation.of_product ->
                  product <-
                  product_related_product_category.products
                  product_related_product_category <=
                  product_category
                  product_category.name='requirement'}

```

5.2 Сокращенный листинг ИММ на языке EXPRESS

В данном подразделе определена EXPRESS-схема, полученная из таблицы отображений. В данной схеме использованы элементы общих ресурсов или других прикладных модулей и определены конструкции на языке EXPRESS, относящиеся к области применения настоящего стандарта.

Также в данном подразделе определены ИММ для прикладного модуля «Обозначение требований и их версий» и модификации, которым подвергаются конструкции, импортированные из общих ресурсов.

При использовании в данной схеме конструкций, определенных в общих ресурсах или в прикладных модулях, должны быть учтены следующие ограничения:

- использование объекта, являющегося супертипом, не означает применения любой из его конкретизаций, если только данная конкретизация также не импортирована в схему ИММ;
- использование типа SELECT не означает применения любого из указанных в нем типов данных, если только данный тип также не импортирован в схему ИММ.

EXPRESS-спецификация:

```

*)
SCHEMA Requirement_identification_and_version_mim;

USE FROM Identification_assignment_mim;      -- ISO/TS 10303-1021

USE FROM product_definition_schema         -- ISO 10303-41
(product,
 product_category,
 product_definition_formation,
 product_related_product_category);

```

ГОСТ Р ИСО/ТС 10303-1140—2014

```
USE FROM Product_version_relationship_mim;    -- ISO/TS 10303-1020
(*)
```

Примечания

1 Схемы, ссылки на которые приведены выше, определены в следующих стандартах и документах комплекса ИСО 10303:

Identification_assignment_mim – ИСО/ТС 10303-1021;

product_definition_schema – ИСО 10303-41;

Product_version_relationship_mim – ИСО/ТС 10303-1020.

2 Графическое представление схемы **Requirement_identification_and_version_mim** приведено в приложении D, рисунки D.1 и D.2.

5.2.1 Определение типа данных ИММ

В данном пункте определен тип данных ИММ прикладного модуля «Обозначение требований и их версий».

5.2.1.1 Тип данных **requirement_identification_and_version_item**

Тип данных **requirement_identification_and_version_item** является расширением типа данных **identification_item**. В его список альтернативных типов данных добавлены типы данных **product** и **product_definition_formation**.

Примечание – Список объектных типов данных может быть расширен в прикладных модулях, использующих конструкции данного модуля.

EXPRESS-спецификация:

```
*)
TYPE requirement_identification_and_version_identification_item =
EXTENSIBLE GENERIC_ENTITY SELECT
BASED_ON identification_item WITH
    (product,
     product_definition_formation);
END_TYPE;
(*)

*)
END_SCHEMA; -- Requirement_identification_and_version_mim
(*)
```

**Приложение А
(обязательное)**

Сокращенные наименования объектов ИММ

Наименования объектов, использованных в настоящем стандарте, определены в других стандартах и документах комплекса ИСО 10303, указанных в разделе 2.

Требования к использованию сокращенных наименований установлены в стандартах тематической группы «Методы реализации» комплекса ИСО 10303.

Регистрация информационных объектов

В.1 Обозначение документа

Для однозначного обозначения информационного объекта в открытой системе настоящему стандарту присвоен следующий идентификатор объекта:

{ iso standard 10303 part(1140) version(3) }

Смысл данного обозначения установлен в ИСО/МЭК 8824-1 и описан в ИСО 10303-1.

В.2 Обозначение схем

В.2.1 Обозначение схемы Requirement_identification_and_version_arm

Для однозначного обозначения в открытой информационной системе схеме Requirement_identification_and_version_arm, установленной в настоящем стандарте, присвоен следующий идентификатор объекта:

{ iso standard 10303 part(1140) version(3) schema(1) requirement-identification-and-version-arm(1) }

Смысл данного обозначения установлен в ИСО/МЭК 8824-1 и описан в ИСО 10303-1.

В.2.2 Обозначение схемы Requirement_identification_and_version_mim

Для однозначного обозначения в открытой информационной системе схеме Requirement_identification_and_version_mim, установленной в настоящем стандарте, присвоен следующий идентификатор объекта:

{ iso standard 10303 part(1140) version(3) schema(1) requirement-identification-and-version-mim(2) }

Смысл данного обозначения установлен в ИСО/МЭК 8824-1 и описан в ИСО 10303-1.

Приложение С
(справочное)

EXPRESS-G диаграммы ПЭМ

Диаграммы на рисунках С.1 и С.2 представляют в графической форме сокращенный листинг ПЭМ на языке EXPRESS, определенный в разделе 4. В диаграммах использована графическая нотация EXPRESS-G языка EXPRESS.

В данном приложении приведены два разных представления ПЭМ прикладного модуля «Обозначение требований и их версий»:

- представление на уровне схем отображает импорт конструкций, определенных в схемах ПЭМ других прикладных модулей, в схему ПЭМ данного прикладного модуля с помощью операторов USE FROM;

- представление на уровне объектов отображает конструкции на языке EXPRESS, определенные в схеме ПЭМ данного прикладного модуля, и ссылки на импортированные конструкции, которые конкретизированы или на которые имеются ссылки в конструкциях схемы ПЭМ рассматриваемого прикладного модуля.

Примечание – Оба представления являются неполными. Представление на уровне схем не отображает схем ПЭМ модулей, которые импортированы косвенным образом. Представление на уровне объектов не отображает импортированных конструкций, которые не конкретизированы или на которые отсутствуют ссылки в конструкциях схемы ПЭМ рассматриваемого прикладного модуля.

Графическая нотация EXPRESS-G определена в ИСО 10303-11, приложение D.

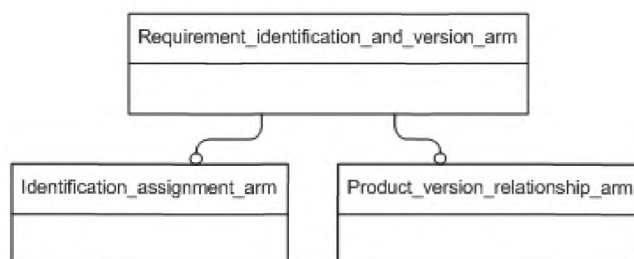


Рисунок С.1 – Представление ПЭМ на уровне схем в формате EXPRESS-G
(диаграмма 1 из 1)

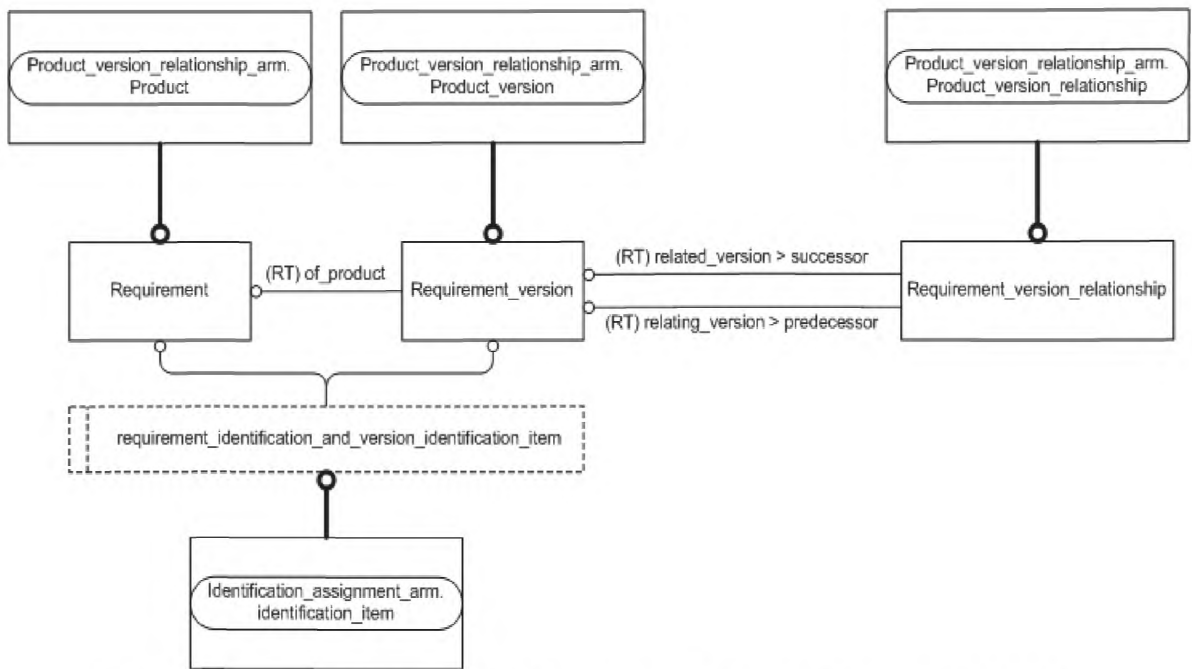


Рисунок С.2 – Представление ПЭМ на уровне объектов в формате EXPRESS-G (диаграмма 1 из 1)

Приложение D
(справочное)

EXPRESS-G диаграммы ИММ

Диаграммы на рисунках D.1 и D.2 представляют в графической форме сокращенный листинг ИММ на языке EXPRESS, определенный в 5.2. В диаграммах использована графическая нотация EXPRESS-G языка EXPRESS.

В данном приложении приведены два разных представления ИММ прикладного модуля «Обозначение требований и их версий»:

- представление на уровне схем отображает импорт конструкций, определенных в схемах ИММ других прикладных модулей или в схемах общих ресурсов, в схему ИММ данного прикладного модуля с помощью операторов USE FROM;

- представление на уровне объектов отображает конструкции на языке EXPRESS, определенные в схеме ИММ данного прикладного модуля, и ссылки на импортированные конструкции, которые конкретизированы или на которые имеются ссылки в конструкциях схемы ИММ рассматриваемого прикладного модуля.

Примечание – Оба представления являются неполными. Представление на уровне схем не отображает схем ИММ модулей, которые импортированы косвенным образом. Представление на уровне объектов не отображает импортированных конструкций, которые не конкретизированы или на которые отсутствуют ссылки в конструкциях схемы ИММ рассматриваемого прикладного модуля.

Графическая нотация EXPRESS-G определена в ИСО 10303-11, приложение D.

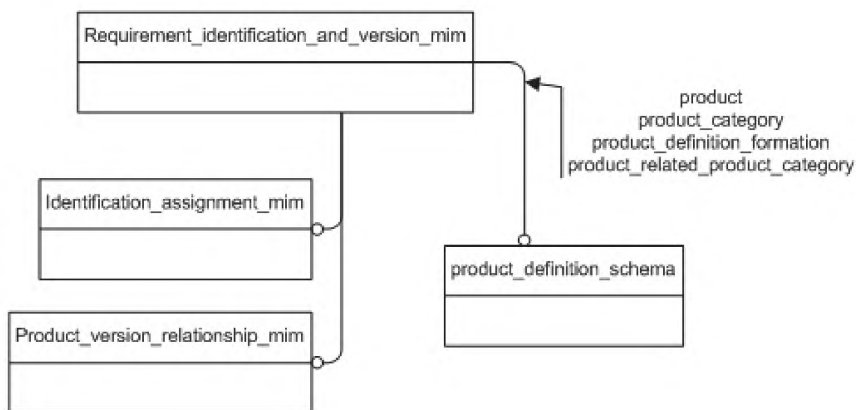


Рисунок D.1 – Представление ИММ на уровне схем в формате EXPRESS-G
(диаграмма 1 из 1)

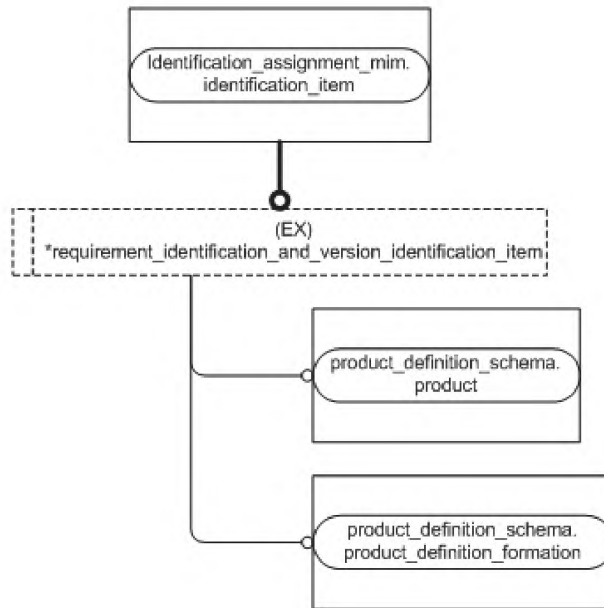


Рисунок D.2 – Представление ИММ на уровне объектов в формате EXPRESS-G (диаграмма 1 из 1)

**Приложение Е
(справочное)****Машинно-интерпретируемые листинги**

В данном приложении приведены ссылки на сайты, на которых представлены листинги наименований объектов на языке EXPRESS и соответствующих сокращенных наименований, установленных или на которые приведены ссылки в настоящем стандарте. На данных сайтах также представлены листинги всех EXPRESS-схем, определенных в настоящем стандарте, без комментариев и другого поясняющего текста. Эти листинги приведены в машинно-интерпретируемой форме и могут быть получены по следующим адресам URL:

сокращенные наименования: http://www.tc184-sc4.org/Short_Names/ ;

EXPRESS: <http://www.tc184-sc4.org/EXPRESS/> .

Если доступ к этим сайтам невозможен, следует обратиться в центральный секретариат ИСО или непосредственно в секретариат ИСО ТК 184/ПК 4 по адресу электронной почты: sc4sec@tc184-sc4.org.

Примечание – Информация, представленная в машинно-интерпретированном виде по указанным выше адресам URL, является справочной. Обязательным является текст настоящего стандарта.

Приложение ДА
(справочное)

Сведения о соответствии ссылочных международных стандартов и документов национальным стандартам Российской Федерации

Таблица ДА.1

Обозначение ссылочного международного стандарта, документа	Степень соответствия	Обозначение и наименование соответствующего национального стандарта
ИСО/МЭК 8824-1	IDT	ГОСТ Р ИСО/МЭК 8824-1–2001 «Информационная технология. Абстрактная синтаксическая нотация версии один (ASN.1). Часть 1. Спецификация основной нотации»
ИСО 10303-1	IDT	ГОСТ Р ИСО 10303-1–99 «Системы автоматизации производства и их интеграция. Представление данных об изделии и обмен этими данными. Часть 1. Общие представления и основополагающие принципы»
ИСО 10303-11	IDT	ГОСТ Р ИСО 10303-11–2009 «Системы автоматизации производства и их интеграция. Представление данных об изделии и обмен этими данными. Часть 11. Методы описания. Справочное руководство по языку EXPRESS»
ИСО 10303-21	IDT	ГОСТ Р ИСО 10303-21–2002 «Системы автоматизации производства и их интеграция. Представление данных об изделии и обмен этими данными. Часть 21. Методы реализации. Кодирование открытым текстом структуры обмена»
ИСО 10303-41	IDT	ГОСТ Р ИСО 10303-41–99 «Системы автоматизации производства и их интеграция. Представление данных об изделии и обмен этими данными. Часть 41. Интегрированные обобщенные ресурсы. Основы описания и поддержки изделий»
ИСО 10303-202	–	*
ИСО/ТС 10303-1001	IDT	ГОСТ Р ИСО/ТС 10303-1001–2010 «Системы автоматизации производства и их интеграция. Представление данных об изделии и обмен этими данными. Часть 1001. Прикладной модуль. Присваивание внешнего вида»
ИСО/ТС 10303-1017	IDT	ГОСТ Р ИСО/ТС 10303-1017–2010 «Системы автоматизации производства и их интеграция. Представление данных об изделии и обмен этими данными. Часть 1017. Прикладной модуль. Идентификация изделия»
ИСО/ТС 10303-1020	IDT	ГОСТ Р ИСО/ТС 10303-1020–2010 «Системы автоматизации производства и их интеграция. Представление данных об изделии и обмен этими данными. Часть 1020. Прикладной модуль. Взаимосвязь версий изделия»
ИСО/ТС 10303-1021	IDT	ГОСТ Р ИСО/ТС 10303-1021–2010 «Системы автоматизации производства и их интеграция. Представление данных об изделии и обмен этими данными. Часть 1021. Прикладной модуль. Назначение идентифицирующего кода»
<p>* Соответствующий национальный стандарт отсутствует. До его утверждения рекомендуется использовать перевод на русский язык данного международного стандарта (документа). Перевод данного международного стандарта (документа) находится в Федеральном информационном фонде технических регламентов и стандартов.</p> <p>Примечание – В настоящей таблице использовано следующее условное обозначение степени соответствия стандартов: IDT – идентичные стандарты.</p>		

Библиография

- [1] Guidelines for the content of application modules, ISO TC184/SC4/N1685, 2004-02-27

УДК 656.072:681.3:006.354

ОКС 25.040.40

Ключевые слова: автоматизация производства, средства автоматизации, интеграция систем автоматизации, промышленные изделия, данные об изделиях, представление данных, обмен данными, прикладные модули, требования, версии требования, обозначение требований, обозначение версий требования

Подписано в печать 02.02.2015. Формат 60x84¹/₈.

Усл. печ. л. 2,79. Тираж 31 экз. Зак. 452.

Подготовлено на основе электронной версии, предоставленной разработчиком стандарта

ФГУП «СТАНДАРТИНФОРМ»

123995 Москва, Гранатный пер., 4.

www.gostinfo.ru

info@gostinfo.ru