

# Рекомендации

## ПРОЕКТИРОВАНИЕ ДЕТСКИХ ДОМОВ СЕМЕЙНОГО ТИПА



Государственный комитет по архитектуре и градостроительству  
при Госстрое СССР

Центральный ордена Трудового Красного Знамени  
научно-исследовательский и проектный институт типового  
и экспериментального проектирования жилища  
(ЦНИИЭП жилища)

РЕКОМЕНДАЦИИ  
ПО ПРОЕКТИРОВАНИЮ ДЕТСКИХ ДОМОВ  
СЕМЕЙНОГО ТИПА

Утверждены  
председателем Научно-  
технического совета,  
директором института  
С.В.Николаевым  
(протокол № 28 от 14 декабря  
1980 г.)

Москва - 1991

Настоящие Рекомендации рассчитаны на специалистов, занятых проектированием нового типа жилища для опекунских семей, взявших на воспитание детей-сирот и детей, оставшихся без попечения родителей. Рекомендации должны способствовать внедрению детского дома семейного типа, где детям создаются условия, максимально приближенные к домашним, и учитываются их индивидуальные особенности.

В Рекомендациях раскрыта архитектурно-типологическая модель детских домов семейного типа, которая позволяет учитывать различные возможности организации их объемно-пространственных решений, дается технико-экономическая оценка и предложения по их размещению на генеральных планах жилых районов.

Рекомендации разработаны сотрудниками ЦНИИЭП жилища канд.арх. Е.Ю.Пересветовым (руководитель темы), арх. Н.М.Середняк (ответственный исполнитель), канд. техн. наук М.С.Любимовой и канд. экон. наук Н.Н.Лазаревой (раздел "Технико-экономическая оценка домов для семей с приемными детьми"), арх. Э.Л.Нечай (графическое оформление).

## ВВЕДЕНИЕ

Одна из важнейших забот социальной политики – решение проблемы воспитания детей-сирот и детей, оставшихся без попечения родителей.

Серьезным социально-психологическим недостатком воспитания в детских учреждениях и прежде всего в крупных домах-интернатах (на 320–340 мест) является отсутствие условий для становления индивидуальности ребенка, разобщенность детей, проживающих в интернатах, и детей, воспитывающихся в семьях, казарменный образ жизни в интернатах и детских домах.

Из-за недостаточной обеспеченности местами количество детей в группах во многих детских учреждениях превышает норму на 18–22%, что приводит к переутомлению и истощению нервной системы ребенка. В детских домах, а также в Домах ребенка дети постоянно находятся в большом коллективе (25–30 человек в группе), в таком же составе учатся в одном классе, посещают столовую, культурные и спортивные мероприятия, в спальне размещаются по 10–15 человек. Весь день у детей расписан по часам, они не могут заняться тем, чем хотят, привыкают жить по указке, что впоследствии оборачивается неумением самостоятельно принимать решения во взрослой жизни.

Отсутствие условий для физического, эмоционального, эстетического развития детей, слабое развитие материальной базы детских домов, низкий уровень организации архитектурной среды в целом не обеспечивает социальную адаптацию детей.

Существующая форма воспитания в детских домах переживает глубокий кризис и практически изжила себя. Назрела необходимость создания детского дома нового типа, в котором организация жилой среды позволила бы обеспечить домашние условия каждому ребенку, создать атмосферу семейного очага, скрепленную взаимным уважением, вниманием, общим участием в ведении домашнего хозяйства, способство-

вала бы трудовому воспитанию и становлению личности ребенка. Этого можно достигнуть лишь воспитанием ребенка в семье, где его окружают братья и сестры, мать и отец, пусть даже не родные.

За рубежом проблема устройства жизни детей-сирот и детей, оставшихся без попечения родителей, успешно решается. Семейные детские дома, в которых дети живут до достижения совершеннолетия, а иногда до тех пор, пока самостоятельно не смогут материально себя обеспечивать, начали создаваться с 1949 года, то есть после войны, когда было много детей-сирот и бездомных.

Австриец Герман Гмайнер стал инициатором создания детских деревень. Его идея заключалась в том, чтобы помочь детям-сиротам вернуться в семью - не в детский дом и не в интернат, а именно в семью, где они снова приобретут мать, братьев и сестер. Вначале был построен только дом для одной семьи, в которой названная мать - одинокая женщина воспитывала от шести до девяти приемных детей. Постепенно рядом с этим домом вырастали новые, и вскоре образовалась деревня, которую стали называть детской. Руководство этой деревней выполнял директор, который со своей семьей тоже жил в ней.

Принцип организации детского дома семейного типа состоит в том, что супруги (имеющие или не имеющие своих детей) берут на воспитание в свою семью не менее пяти приемных детей, которые будут жить и воспитываться в этой семье на равных условиях с родными детьми до совершеннолетия. В таких семьях могут жить от 7 до 15 человек и более. Дома подобного типа будут находиться в ведении местных советов народных депутатов.

В существующей отечественной практике массового государственного жилищного строительства домов с многокомнатными квартирами практически нет, а имеющиеся четырех- и пятикомнатные квартиры в домах-новостройках не приспособлены для обеспечения нормальных условий проживания больших многодетных семей. Необходимо разработать специализированные типы домов и квартир с учетом нового социально-демографического состава опекунских семей, вида их жизнедеятельности, а также места строительства.

Внедрение в практику проектирования новых типов жилых зданий и квартир для опекунских семей, взявших на воспитание детей-сирот и детей, оставшихся без попечения родителей, позволит гуманизировать воспитание таких детей.

Проведенные исследования позволили впервые обосновать требования к составу и площадям помещений, их функциональной связи в жилых домах и квартирах; разработка рекомендательных положений по проектированию рассматриваемых типов зданий явится основой для составления программ-заданий на проектирование конкретных индивидуальных и экспериментальных проектов детских домов семейного типа.

## 1. ОБЩИЕ ПОЛОЖЕНИЯ

1.1. Строительство детских домов семейного типа следует осуществлять, как правило, по индивидуальным проектам.

1.2. В детском семейном доме должны быть созданы оптимальные комфортные жилищно-бытовые условия, а также возможности для учебных занятий, подвижных игр, занятий техническим творчеством, способствующие участию в ведении домашнего хозяйства, интеллектуальному и духовному развитию детей, развитию способностей, приобретению знаний и навыков.

1.3. Настоящие Рекомендации распространяются на проектирование зданий детских семейных домов, строящихся во втором климатическом районе с обычными геологическими условиями.

1.4. Дети, проживающие в детских домах семейного типа преимущественно пользуются общегородскими (поселковыми) детскими дошкольными учреждениями (садами-яслями) и общеобразовательными школами.

1.5. При проектировании и строительстве детских семейных домов следует широко использовать возможности местной базы индустриального домостроения, в том числе монолитного, а также традиционные местные строительные материалы, которые также обеспечивали бы целесообразность привлечения сил и средств самого населения к осуществлению застройки.

1.6. Условия, не оговоренные настоящими Рекомендациями, принимаются в соответствии с действующим СНиП 2.08.01-89 "Жилые здания. Нормы проектирования".

## 2. ОБЪЕМНО-ПЛАНИРОВОЧНЫЕ РЕШЕНИЯ ЖИЛЫХ ДОМОВ

2.1. Наиболее рациональными являются одно-, двухэтажные одноквартирные или блокированные дома с квартирами как в одном, так и в двух уровнях, которые рекомендуется возводить в малых городских и сельских населенных пунктах, городах средней величины, а также в зеленых зонах и пригородах крупных и крупнейших городов страны. Они позволяют сохранить традиционную для этой категории населенных мест

связь квартир с приусадебным участком (палисадником) и наиболее отвечают расселению многодетных семей в целом. Кроме того, малоэтажная застройка может способствовать созданию "человеческого" масштаба жилых улиц, лишенных напряженных транспортных и пешеходных потоков.

2.2. В крупных и крупнейших городах, в новых жилых районах или периферийных зонах крупнейших городов целесообразно использовать первые этажи многоэтажных жилых зданий, в которых рекомендуется предусматривать многокомнатные квартиры с возможностью организации индивидуального входа и приквартирного участка.

2.3. Во всех перечисленных городах и населенных пунктах рекомендуется использовать для размещения детских семейных домов малоэтажные жилые здания, являющиеся памятниками истории и культуры (если допустима внутренняя их перепланировка).

2.4. Для участков с уклоном более 28% рекомендуется проектировать малоэтажные дома террасного типа.

2.5. Учитывая необходимость трудового воспитания, при детском доме семейного типа следует предусматривать приквартирный (приусадебный) участок.

В сельской местности для организации подсобного хозяйства на приусадебном участке рекомендуется выделить зону для огорода, хозяйственных построек для домашнего скота и птицы, хранения и переработки урожая, теплицы; гараж для сельскохозяйственной техники и другие хозяйственные постройки могут быть сблокированы с домом, образуя внутренний двор.

2.6. При организации специализированных детских городков (деревень) планировочная структура может строиться как из отдельно стоящих одноквартирных семейных домов, так и из блокированных, состоящих из двух и более квартир. Для создания выразительного архитектурно-планировочного решения жилых групп рекомендуется проектировать разнообразные системы блокировки: линейную, уступами со сдвигом, крестообразную. С этой целью планировочные схемы блок-квартир должны иметь соответствующее размещение окон и входов. В отдельных случаях блокированные жилые дома могут быть объединены общей планировочной структурой с общественными зданиями различного назначения.

2.7. В детские городки (деревни) могут быть включены воспитательные, учебные, культурно-спортивные и др. здания (помещения) общественного обслуживания. Состав их опре-

деляется, в основном, вместимостью городков, а также наличием и местом расположения вблизи общегородских объектов культуры, спорта, быта и других. В отдельных случаях могут быть предусмотрены также небольшой культурный центр с самодеятельным театром, диско-клуб, магазин, производственные мастерские, а также квартиры воспитателей, вышедших на пенсию и изъявивших желание остаться жить в городке.

2.8. Все детские городки должны иметь четкое зонирование территории: жилая зона, зона общественно-административных зданий, учебно-спортивная, культурно-развлекательная и хозяйственная. Состав помещений каждой зоны может быть различен и зависит от численности проживающих в городке, педагогической концепции и местных условий.

### 3. ЖИЛЫЕ КВАРТИРЫ

3.1. Детские дома семейного типа должны включать многокомнатные благоустроенные квартиры, обеспечивающие удобное расселение детей и взрослых, а также способствующие установлению внутрисемейных контактов детей и родителей.

3.2. Планировочные решения квартир могут строиться в соответствии с функциональным зонированием внутриквартирных помещений в двух вариантах:

разделение на две традиционные основные зоны — дневного пребывания и сна;

разделение на три зоны: индивидуальная — групповая — общесемейная.

При этом все зоны должны быть взаимосвязаны посредством раздвижных перегородок между спальнями, позволяющих в дневное время превращать их в единое игровое помещение; в общесемейной зоне рекомендуется предусматривать место для групповых занятий или игр; групповая зона при этом может быть "буферной" между индивидуальными (спальнями) и общесемейными помещениями и располагаться непосредственно при входе в квартиру или дом; индивидуальная зона, в свою очередь, может быть разделена на комнаты для младших и старших детей, в особенности, если в семье более трех-четырех старшеклассников: тогда шумные игры малышей не будут мешать занятиям старших детей.

3.3. Спальные комнаты должны предусматриваться в соответствии с половозрастной структурой детей, при этом следует иметь в виду, что дети в возрасте до 1,5-2 лет требуют более свободного пространства (для подвижных игр), а старшего возраста — нуждаются в специальной мебели для своих занятий.



Для детей, достигших 8–10 лет, рекомендуется предусматривать отдельные комнаты площадью 8–10 м<sup>2</sup>. Наличие индивидуальной комнаты для ребенка благоприятно отразится на формировании его личности, в семье будут складываться хорошие межличностные отношения и моральная атмосфера. Отсутствию своего "угла", где ребенок мог бы уединиться, нередко заставляет его замыкаться и избегать общения.

В отдельных случаях спальное место для ребенка в возрасте до трех–пяти лет может быть предусмотрено в спальне родителей.

3.4. Размещение детских комнат (спальня или индивидуальная зона) при расположении квартиры в одном уровне рекомендуется предусматривать в глубине квартиры, в более тихой и изолированной ее части; при двух уровнях – на втором этаже, при этом целесообразно использовать весь объем крыши для устройства мансарды.

3.5. Кухня или кухня–столовая – место не только для приготовления пищи, но и общения всей семьи. Площадь ее должна быть достаточной для организации двух процессов: приготовления и приема пищи. Обеденный стол рекомендуется предусматривать один для всех членов семьи. В случае, когда обеденная зона изолирована от кухни, последняя является чисто функциональным помещением, служащим только для приготовления пищи. Рекомендуемая площадь кухни–столовой на семью из восьми–десяти человек 18 м<sup>2</sup>, рабочей кухни – не менее 10 м<sup>2</sup>.

3.6. Количество кухонного оборудования по сравнению с квартирами обычного типа рекомендуется удваивать, устанавливая две плиты, две мойки, два или три холодильника, а также дополнительные шкафы для сушки и хранения посуды, кухонного инвентаря, продуктов.

3.7. Общая комната (гостиная) – главное помещение детского семейного дома. Спальные места в ней не предусматриваются. Площадь ее должна быть достаточной для проведения общесемейных вечеров, праздников, дней рождения детей, новогодних елок, просмотра телепередач и т.п. и зависит от количества детей и величины семьи в целом. Рекомендуемая площадь – не менее 30 м<sup>2</sup>.

3.8. Для детей дошкольного и младшего школьного возраста рекомендуется предусматривать специальную игровую комнату, свободную от мебели и оборудованную спортивно-игровым комплексом. В зависимости от возраста и увлечений детей вместо игровой комнаты может быть организована ком-

ната для любительской деятельности (поделок, вязания, фотодела, вышивания и т.п.), которую следует располагать недалеко от кухни, чтобы мать могла наблюдать за играми детей.

3.9. В квартире (доме) следует предусматривать комнату для выполнения домашних школьных занятий, здесь же устраивается небольшая домашняя библиотека. Часть площади комнаты должна быть рассчитана на детей в основном младшего школьного возраста, которые готовят школьные задания под руководством матери. Для детей старшего школьного возраста место для занятий рекомендуется организовывать непосредственно в спальнях, площадь которых 12-14 м<sup>2</sup>.

3.10. Вспомогательные хозяйственные помещения, а также мастерские рекомендуется устраивать недалеко от кухни (при расположении помещений на одном уровне) или в цокольном (подвальном) этаже. Для стирки белья обязательно следует проектировать постирочную (смежно с кухней или санитарным узлом при входе), оборудованную двумя бытовыми стиральными машинами и коробом для грязного белья.

3.11. В домах (квартирах) следует предусматривать, как минимум, два санитарных узла: один при входе (унитаз и умывальник), другой, раздельный, при спальном группировании помещений (уборная и ванная комната). В ванной комнате рекомендуется установка двух умывальников. В отдельных случаях вместо ванной может быть установлен один или два душа с полибаном.

В квартирах (домах), где в семье более десяти детей, в спальном зоне возможны два санитарных узла, раздельно для девочек и мальчиков.

3.12. Изменения, которые возможны в семьях с приемными детьми, требуют гибкой планировки, обеспечиваемой за счет применения прогрессивных конструктивных планировочных элементов. В них можно выделить три основных конструктивно-планировочных приема, связанных с устройством трансформируемой перегородки:

между комнатами детей (позволяет изолировать индивидуальные зоны для сна и, наоборот, объединить их для игр);

между спальней родителей и комнатой ребенка, обеспечивающей разную степень их пространственной общности;

пространственное отделение части большого помещения (общей комнаты) для групповых занятий детей.

Для осуществления перечисленных приемов при проектировании жилых зданий рекомендуется применять широкий шаг строительных конструкций.

#### 4. РАЗМЕЩЕНИЕ ДЕТСКИХ ДОМОВ СЕМЕЙНОГО ТИПА

4.1. Детские дома семейного типа следует размещать дисперсно среди обычных жилых домов массовой застройки по расчету, заложенному в основу генерального плана района и вблизи от предприятий торговли, бытового обслуживания, здравоохранения, включая ясли-сад и общеобразовательные школы, а также общих досуговых и спортивных центров, предназначенных для детей данного микрорайона или жилой группы, обеспечивая повседневное общение детей, воспитывающихся в семьях и детских домах семейного типа. На пути к этим домам желательно не иметь улиц с интенсивным движением.

4.2. Размещение детских семейных домов может быть организовано в виде концентрированных и малоконцентрированных групп.

Первые представляют собой сосредоточение жилых домов (блок-квартир) в виде детских городков (деревень) или комплексов, располагаемых в специально отведенных участках. Такого рода жилые образования должны включать от 15 до 20 семей с приемными детьми и предусматривать централизованное обслуживание (учеба, оказание помощи в воспитании и организация летнего отдыха), работающее по открытой системе.

Малоконцентрированная группа, как правило, составлена из однотипных домов (блок-квартир) и включена в структуру жилого района (микрорайона) или поселка. В ней обычно не более пяти-семи индивидуальных или блокированных домов с общим универсальным залом для проведения праздников, вечеров или спортивных занятий.

4.3. Участки должны удовлетворять санитарно-гигиеническим требованиям, располагаться на селитебной территории вблизи крупных зеленых массивов и быть достаточно удаленными от магистральных улиц, дорог с интенсивным движением и от источников шума. Необходимо предусмотреть удобные подъездные пути к участкам и подходы к ним от остановок общественного транспорта.

#### 5. ТЕХНИКО-ЭКОНОМИЧЕСКАЯ ОЦЕНКА ДОМОВ ДЛЯ СЕМЕЙ С ПРИЕМНЫМИ ДЕТЬМИ

5.1. Проектные предложения были разработаны в двух вариантах: заселение в домах блокированного типа с квартирами в двух уровнях и в квартирах для многодетных семей, расположенных в первых этажах девятиэтажных домов (серия 85).

В качестве аналогов для сравнения приняты проекты ЦНИИЭП учебных зданий: Дома ребенка на 150 человек (проект 214-03-23.88) и детского дома на 210 человек (проект 214-03-24.88) - см. табл. 1.

5.2. Для проведения оценки по рассматриваемым проектам были составлены сметно-финансовые расчеты по методу укрупненных расценок, изложенному в "Рекомендациях по экономической оценке объемно-планировочных решений крупнопанельных, крупноблочных и кирпичных жилых домов для городского строительства" (М., ЦНИИЭП жилища, 1985).

Таблица 1

Технико-экономические показатели проектов Дома ребенка, детского дома и детских домов семейного типа

	Проекты ЦНИИЭП учебных зданий (эталон)		Предложения ЦНИИЭП жилища по детским домам семейного типа	
	Дом ребенка 214-03-23.88	Детский дом 214-03-24.88	Блокированные дома с квартирами в двух уровнях	Квартиры в первых этажах 9-этажных домов
1	2	3	4	5
Количество этажей	2-1	3-1	2	9
Удельный периметр наружных стен, пог.м	0,24	0,25	0,32	0,24
Высота этажа, м	3,3	3,3	2,8	2,8
Количество человек (в доме, квартире)	150	210	14(16)	8(10)
Площадь на одного человека <sup>ж</sup>	14,1 <sup>ж</sup>	17,1 <sup>ж</sup>	16,8(14,8)	18,5(14,8)

1	2	3	4	5
Стоимость 1 м <sup>2</sup> общей площади (строительно-мон- тажных работ), руб.	112,3	114,1	112,6	106,9
Стоимость заселе- ния одного челове- ка (строительно- монтажных работ), <u>руб.</u>	<u>1583</u>	<u>1951</u>	<u>1892(1666)</u>	<u>1978(1582)</u>
%	100	123	120(105)	125(100)
Стоимость заселе- ния одного челове- ка с учетом обо- рудования и мебели в специализирова- нных типах домов) <sup>**</sup> , <u>руб.</u>	<u>2058</u>	<u>2244</u>	<u>1892(1666)</u>	<u>1978(1582)</u>
%	100	109	92(81)	96(77)

Примечания: \* В специализированных типах домов (дет-  
ский дом и Дом ребенка) принята норми-  
руемая площадь, в домах квартирного ти-  
па - общая площадь.

\*\* Стоимость мебели и оборудования в спе-  
циализированных типах жилища определена  
по паспортным данным указанных проек-  
тов.

В скобках приведены показатели при уве-  
личении числа заселяемых в квартирных  
домах.

В табл. 2 приведена расшифровка стоимости по конструк-  
тивным элементам на 1 м<sup>2</sup> общей площади.

В качестве основной расчетной единицы измерения приня-  
та стоимость заселения одного человека.

Стоимость конструктивных элементов на 1 м<sup>2</sup> площади,  
в руб.

Конструктивные элементы	Проекты ЦНИИЭП учебных зданий		Предложения ЦНИИЭП жилища	
	Дом ре- бенка на 150 чел.	Детский дом на 210 мест	Блокиро- ванные дома	Квартира в первых эта- жах 9-этаж- ных домов
1	2	3	4	5
Подземная часть	17,9	15,8	16,5	11,5
Надземная часть дома:				
наружные стены	12,6	13,2	16,7	14,1
внутренние стены	6,1	10,1	7,6	8,7
перегородки	3,8	3,9	2,5	3,6
перекрытия	12,3	15,6	11,2	12,1
лестницы и крыльца	1,4	1,1	0,9	1
окна	7,3	6	4,6	4,6
двери	4,4	4	4,4	5,1
полы	7,2	5,4	6,5	7,2
крыша	11	11	10,2	8,1
санузлы, кухни	1,9	1,5	2,9	2,2
Отопление, венти- ляция	3,4	2,5	2,8	3,6
Шкафы	-	-	2,7	3,2
Итого:	89,3	90,7	89,5	85
То же, с накладны- ми расходами (16,5%) и плановыми накоп- лениями (8%)	112,3	114,1	112,6	106,9

- Примечания:
1. Расшифровка по конструктивным элементам приведена без накладных расходов и плановых накоплений.
  2. В расчетах не учитывались лоджии, балконы, веранды.
  3. В 9-этажном доме в стоимость дома не включен лифт, так как квартиры для многодетных семей расположены в первом этаже.

Рассмотрены два варианта стоимости расселения одного человека в специализированных типах домов: только по стоимости строительно-монтажных работ и с учетом стоимости оборудования и мебели. Стоимость мебели и оборудования определена расчетным путем по проектным данным.

5.3. Основными объемно-планировочными показателями, влияющими на стоимость 1 м<sup>2</sup> общей площади и стоимость заселения, являются:

- планировочный тип дома;
- этажность;
- высота этажа;
- конфигурация плана здания (удельный периметр наружных стен);
- количество общей площади, приходящейся на одного человека.

Строительная система – кирпичная, принята во всех проектах одинаковой.

5.4. Анализ стоимости строительно-монтажных работ (без мебели и оборудования) показал, что стоимость 1 м<sup>2</sup> общей площади составляет 107 руб. в 9-этажном доме, до 113 руб. – в блокированных домах. В специализированных детских учреждениях (эталон) стоимость 1 м<sup>2</sup> общей площади имеет промежуточное значение 112–114 руб. Однако решающим фактором в соотношении затрат по заселению является количество общей площади, приходящейся на одного человека.

5.5. Стоимость заселения одного человека в домах квартирного типа на 20–25% выше, чем в Доме ребенка – за счет увеличения на 2,7–4,4 м<sup>2</sup> площади на одного человека (16,8 и 18,5 м<sup>2</sup> против 14,1 м<sup>2</sup>), а по сравнению с детским домом, где площадь на человека примерно равна площади в квартирном доме, стоимость заселения примерно одинакова.

Таким образом, повышение комфорта проживания, в том числе в квартирных домах, увеличение площади на одного заселяемого с  $14 \text{ м}^2$  до  $17-18 \text{ м}^2$  вызывает рост стоимости расселения на 20-25%.

5.6. В том случае, если в квартирных домах количество заселяемых увеличивается и соответственно снижается площадь на человека до  $15 \text{ м}^2$ , стоимость заселения окажется на уровне экономичного решения Дома ребенка.

Рассчитана также стоимость заселения одного человека с учетом стоимости оборудования и мебели в специализированных детских интернатных учреждениях, ДOME ребенка и детском доме и, исходя из того, что в квартирных домах мебель приобретается не за счет госкапложений.

В этом случае показатели стоимости заселения многодетных семей окажутся ниже на 4-8%, чем в специализированных домах.

#### Список использованной литературы

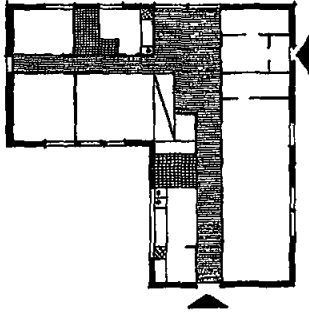
1. СНиП 2.08.01-89. Жилые здания.
2. Рекомендации по проектированию детских домов и домов ребенка. - М., ЦНИИЭП учебных зданий, 1988, 73 с.
3. Пересветов Е.Ю., Середняк Н.М. Специфика формирования архитектурно-планировочных решений детских домов семейного типа // Социально-типологические проблемы жилой среды. - М., ЦНИИЭП жилища, 1990. - С. 94-103.
4. Акчурина-Муфтиева Н.М. Формирование типов зданий домов ребенка и детских домов. Автореф. ... канд. арх. - М., ЦНИИЭП учебных зданий, 1986, с. 21.
5. Дубровина И.В., Рузская А.Г. Психическое развитие воспитанников детского дома. - М., Педагогика, 1990, 264 с.
6. Возрастные особенности психического развития детей // Сб. научных трудов / Отв. ред. Дубровина И.В., Лиси - на М.И. - М., АПН СССР, 1982.



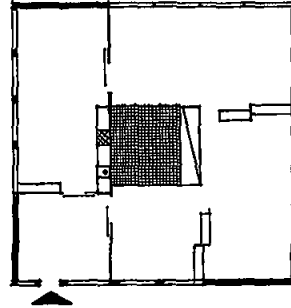
# **иллюстрации**

ПЛАНИРОВОЧНЫЕ СХЕМЫ БЛОК-КВАРТИР (ДОМОВ)  
ДЕТСКИХ ДОМОВ СЕМЕЙНОГО ТИПА

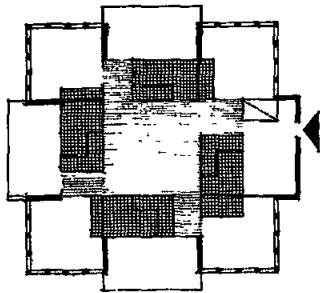
Г - ОБРАЗНАЯ



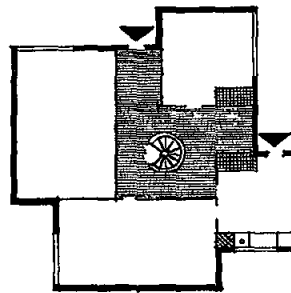
ПРЯМОУГОЛЬНАЯ



ПЛАНИРОВОЧНЫЕ СХЕМЫ БЛОК-КВАРТИР С РАСПОЛОЖЕНИЕМ ЖИЛЫХ И ПОДСОБНЫХ ПОМЕЩЕНИЙ



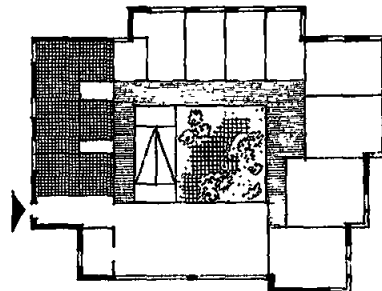
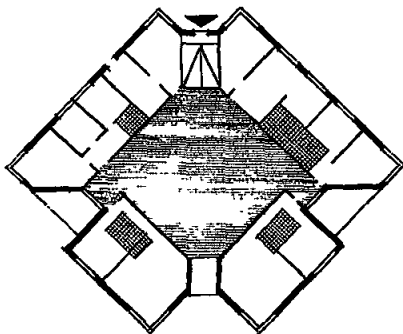
1 - С ЦЕНТРАЛЬНЫМ ХОЛЛОМ



2 - С ЦЕНТРАЛЬНЫМ ХОЛЛОМ И  
ВИНТОВОЙ ЛЕСТНИЦЕЙ

3 - С ЦЕНТРАЛЬНЫМ ПОМЕЩЕНИЕМ  
МНОГОЦЕЛЕВОГО НАЗНАЧЕНИЯ

4 - С ВНУТРЕННИМ ДВОРОМ И  
ПРИМЫКАЮЩЕЙ К НЕМУ ЛЕСТНИЦЕЙ



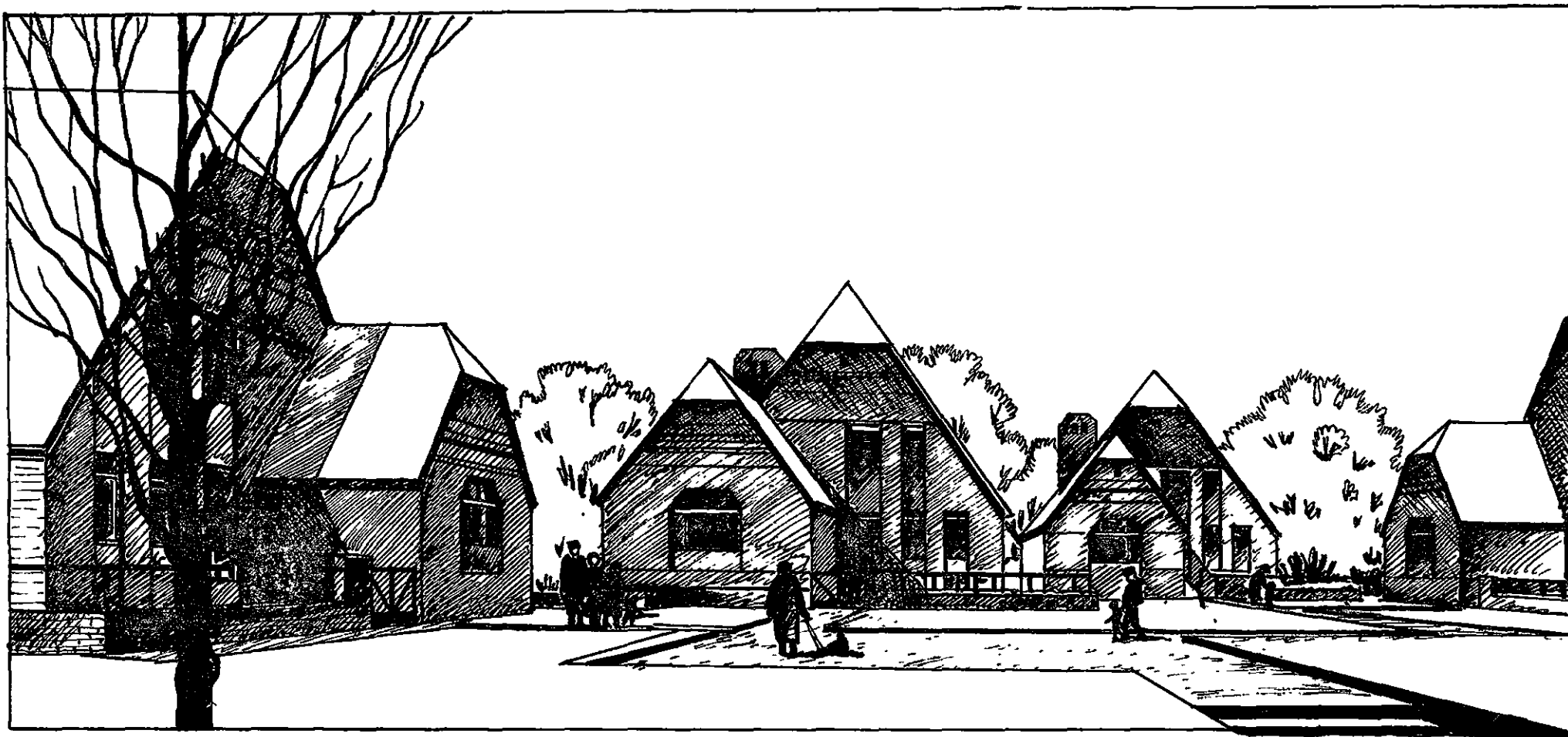
ПРЕДЛОЖЕНИЯ ПО ТИПАМ КВАРТИР И ДОМОВ  
ДЛЯ ОБЪЕКТНЫХ СЕМЕЙ

№ П/Д	ТИП СЕМЬИ	КОЛ-ВО ЧЛ. В СЕМЬЕ КОЛ-ВО ПОД-ВО ДЕТЕЙ	ЖИЛАЯ ЯЧЕЙКА (КВАРТИРА)	ТИП ДОМА
1	5 - 10 ЛЕТ	6/5		Секционные дома: до 5 этажей более 9 этажей
2	2 - 10 ЛЕТ	7/5		Секционные многоэтажные дома
3	7 - 16 ЛЕТ	9/7		Индивидуальные блокированные дома Дома террасированной структуры
4	1 - 16 ЛЕТ	10/8		Дома усадьбного типа Блокированные дома на рельефе
5	7 - 16 ЛЕТ	12/10		Блокированные дома на рельефе детская деревня (городок)

УСЛОВНЫЕ ОБОЗНАЧЕНИЯ:

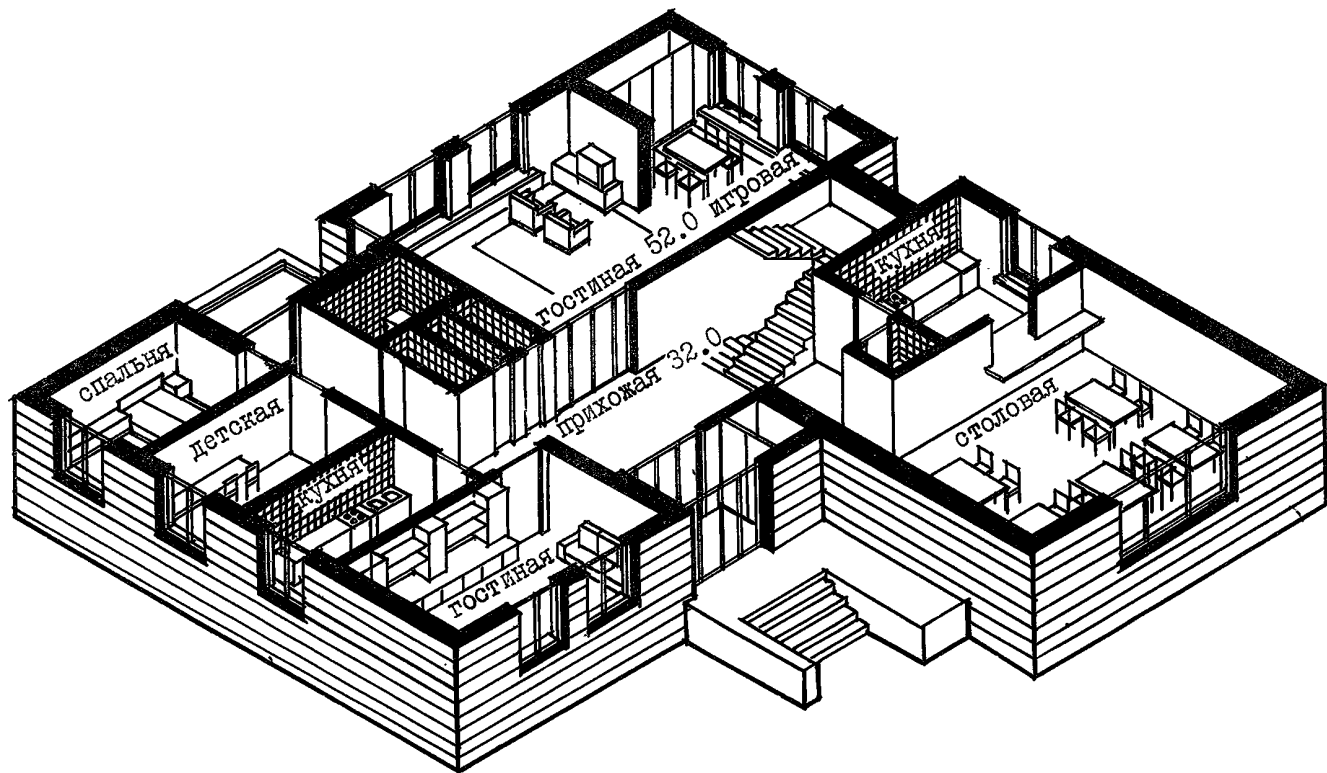
- НЕОБХОДИМЫЙ СОСТАВ ПОМЕЩЕНИЙ
- РЕКОМЕНДУЕМЫЕ ПОМЕЩЕНИЯ
- ПРИНИМАЕМЫЕ ДЕТИ

- ОК - обшая комната
- К-СТ - кухня-столовая
- Пр - прихожая
- И - игровая
- Гб - гардеробная
- СУ - сантехнический узел
- И - постирочная
- Кл - кладовая
- Уч - комната для занятий
- Г - гараж
- Мт - мастерская
- Хп - хозяйственное помещение



ПРОЕКТ ДЕТСКОГО ГОРОДКА НА 200 ВОСПИТАННИКОВ ДЛЯ УСЛОВИЙ МОСКОВСКОЙ ОБЛАСТИ (ЦНИИЭП жилища)

ОБЩИЙ ВИД



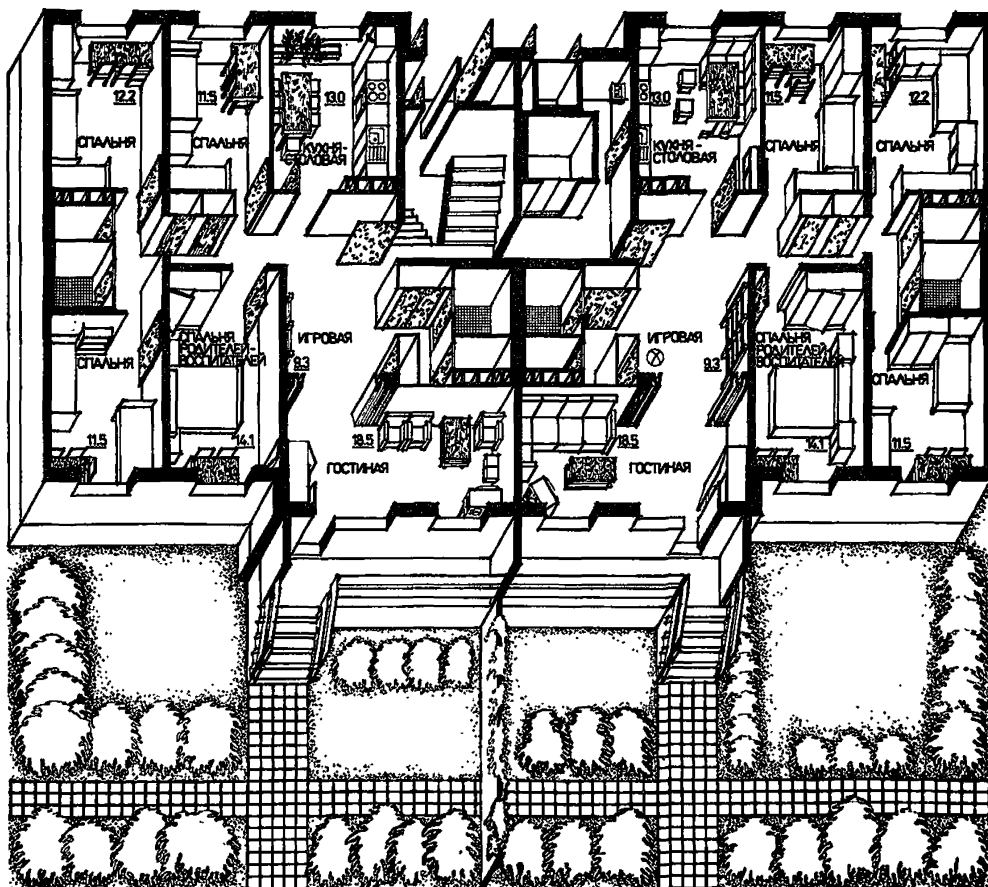
КОТТЕДЖ НА СЕМЬЮ И 12 ВОСПИТАННИКОВ

СЕРИЯ 141 ( ЦНИИЭЖ жилища )

КРУПНОПАНЕЛЬНАЯ ЖИЛАЯ БЛОК-СЕКЦИЯ  
141-014 9-ЭТАЖНАЯ

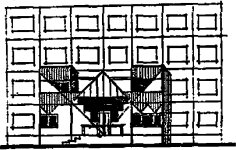

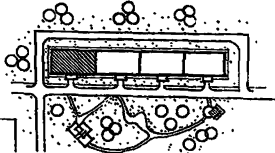

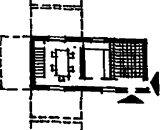
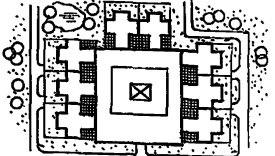

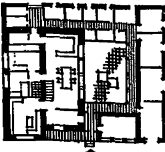
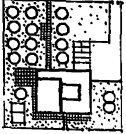

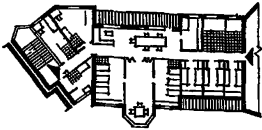
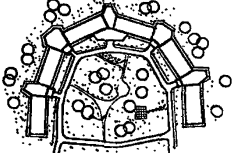
ПЕРЕБОРУДОВАНИЕ КВАРТИР I ЭТАЖА  
ПОД СЕМЕЙНЫЙ ДЕТСКИЙ ДОМ

КВАРТИРЫ ДЛЯ ПРОЖИВАНИЯ  
6-8 ДЕТЕЙ

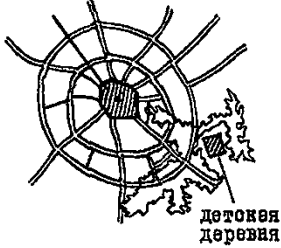


# ТИПЫ СЕМЕЙНЫХ ДЕТСКИХ ДОМОВ

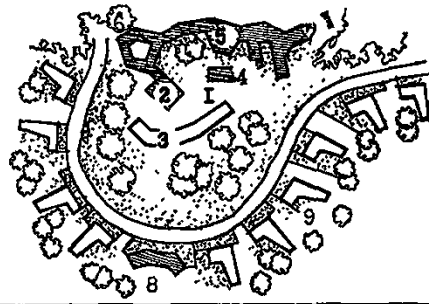
/ МАТЕРИАЛЫ ОТКРЫТОГО КОНКУРСА /

	СХЕМА ФАСАДА	ПЛАНИРОВОЧНАЯ СХЕМА КВАРТИРЫ / ЖИЛОЙ ЯЧЕЙКИ /	СОСТАВ СЕМЬИ	ЭТАЖНОСТЬ	СХЕМА ГЕНПЛАНА
СПЕЦИАЛИЗИРОВАННЫЕ КВАРТИРЫ			СУПРУГИ + 16 ДЕТЕЙ	КВАРТИРА В ДВУХ УРОВНЯХ (8-ЭТАЖНЫЙ ДОМ)	
ДЕТСКИЕ ГОРДОКИ (ДЕРЕВНИ)			СУПРУГИ + 18 ДЕТЕЙ	2 ЭТАЖА + МАНСАРДА	
СЕЛЬСКИЕ УСАДБЕННЫЕ ДОМА			СУПРУГИ + 10-11 ДЕТЕЙ	2 ЭТАЖА	
КОЛЛЕКТИВНЫЙ ДОМ			ВОСПИТАТЕЛЬ "МАТЬ" + 14 ДЕТЕЙ, МОЛОДЫЕ СУПРУЖЕСКИЕ ПАРЫ, ОДИНОКИЕ ПОЖИЛЫЕ ЛЮДИ	4 ЭТАЖА	

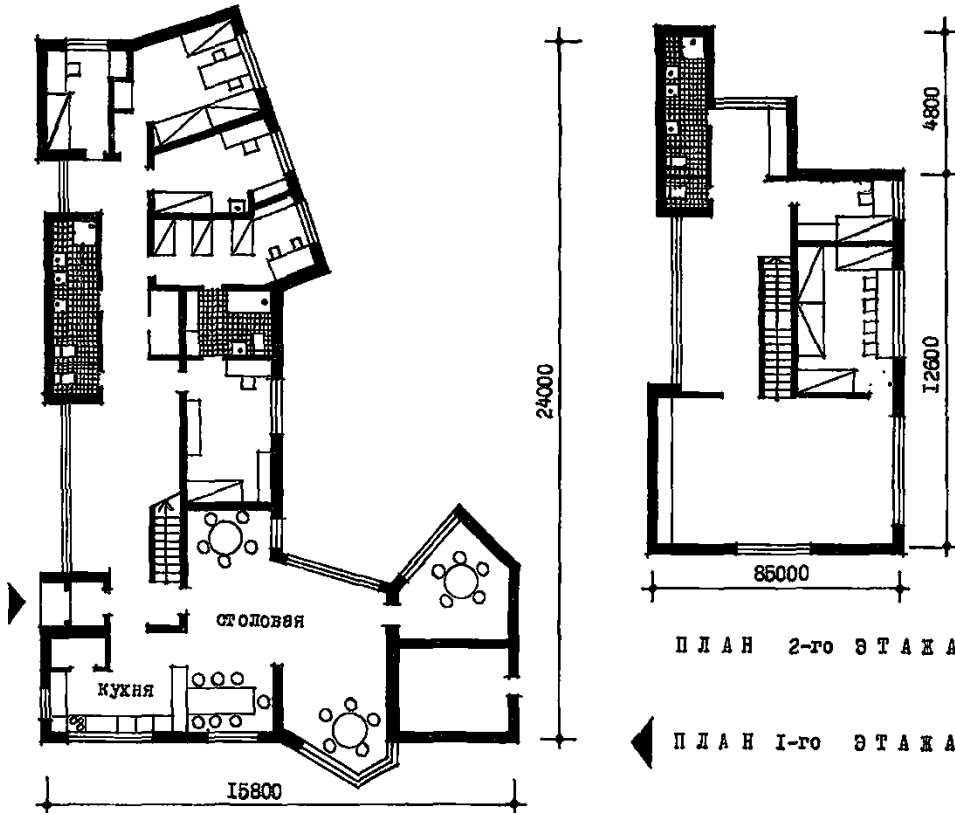
г. Бенсберг



детская деревня



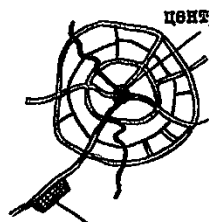
- 1-центральная площадь
- 2-церковь
- 3-общественное здание
- 4-производственные мастерские
- 5-женский монастырь
- 6-помещения для детей спецгруппы
- 8-детский сад
- 9-одноквартирные семейные дома



ДЕТСКАЯ ДЕРЕВНЯ  
В БЕНСБЕРГЕ  
(Ф Р Г)

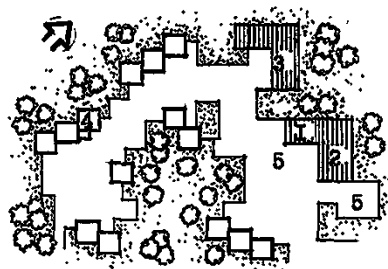
ВМЕСТИМОСТЬ: 200 детей (по 12 детей в семейной группе, от 2 до 17 лет)  
КОЛИЧЕСТВО СЕМЕЙНЫХ ДОМОВ: 10 (в два этажа каждый)  
ОБЩАЯ ПЛОЩАДЬ ДОМОВ: 298,53 кв.м, на 1 ребенка - 24,87 кв.м  
ЖИЛАЯ ПЛОЩАДЬ ДОМА: 186,57 кв.м, на 1 ребенка - 15,47 кв.м



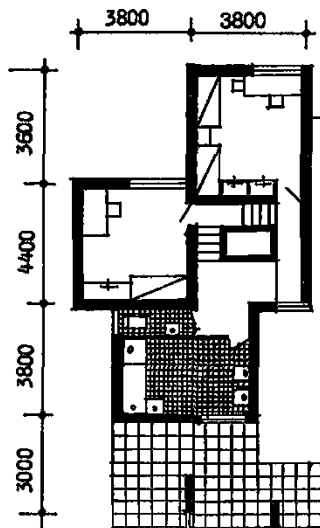


центр г. Клеве

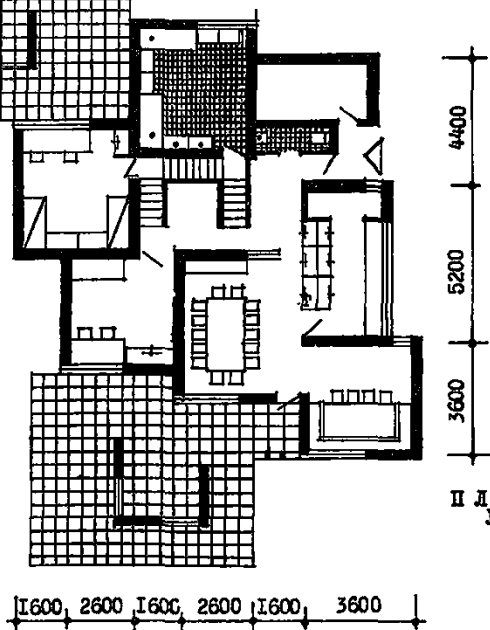
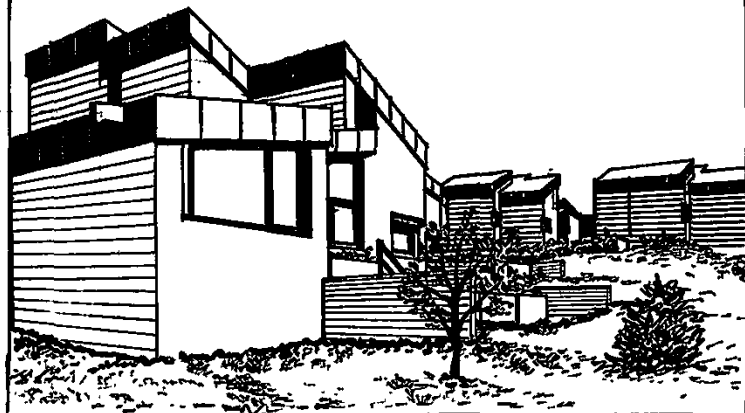
детская деревня



- 1-дом управления
- 2-детский сад
- 3-квартиры для персонала
- 4-блокированные семейные дома
- 5-центральная площадь деревни
- 6-игровая площадка



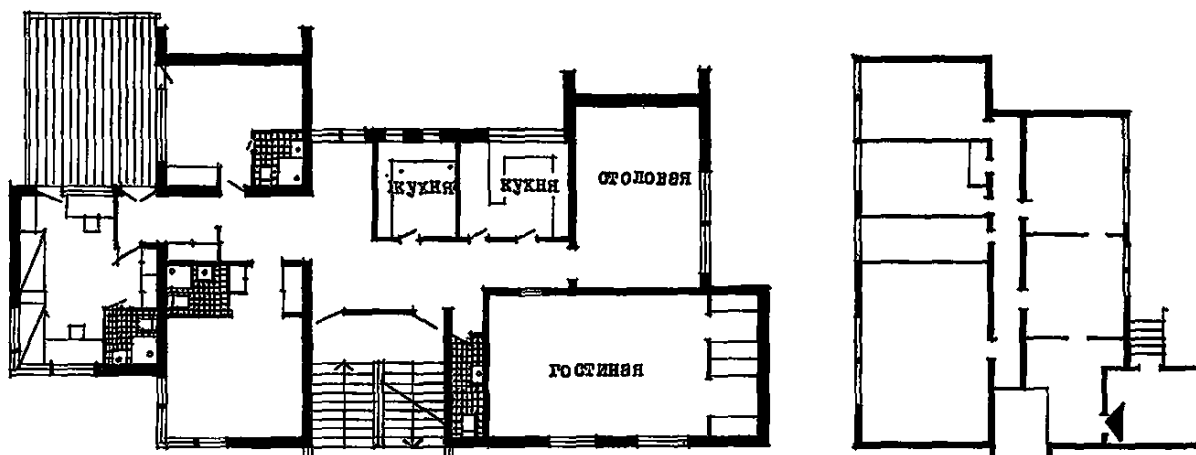
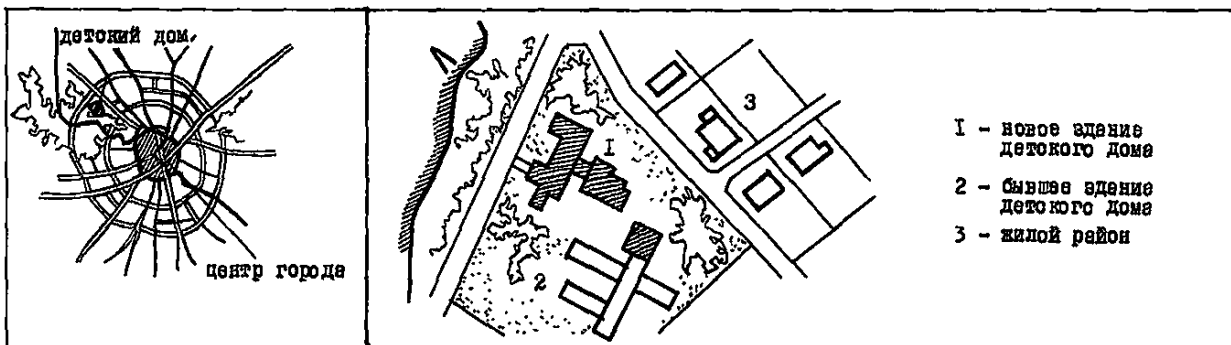
ПЛАН ВЕРХНЕГО  
УРОВНЯ



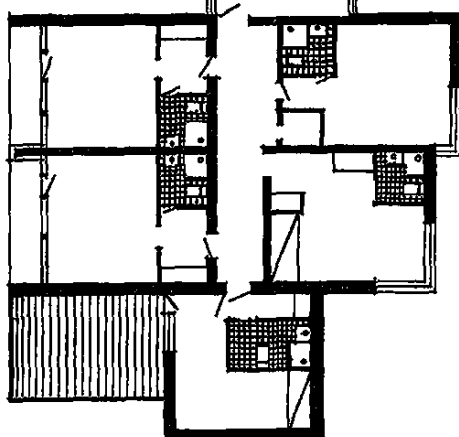
ПЛАН НИЖНЕГО  
УРОВНЯ

ДЕТСКАЯ ДЕРЕВНЯ  
МАТЕРБОРН  
/ ФРГ /

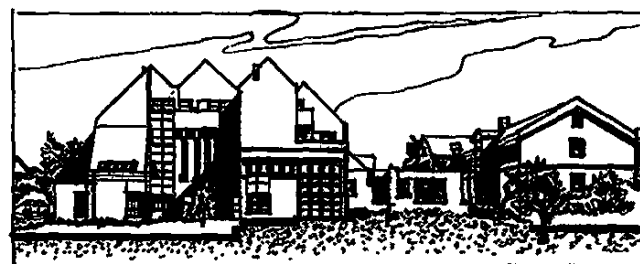
ВМЕСТИМОСТЬ: 140 детей (по 6-9 детей в семейной группе, от 2 до 17 лет)  
 КОЛИЧЕСТВО БЛОК-КВАРТИР: 16 (каждая в нескольких уровнях)  
 ОБЩАЯ ПЛОЩАДЬ КВАРТИРЫ: 107,51 кв.м, на 1 ребенка - 13,84 кв.м  
 ЖИЛАЯ ПЛОЩАДЬ КВАРТИРЫ: 71,06 кв.м, на 1 ребенка - 11,83 кв.м



ПЛАН ЦОКОЛЬНОГО ЭТАЖА  
ОБЩЕСТВЕН. БЛОКА

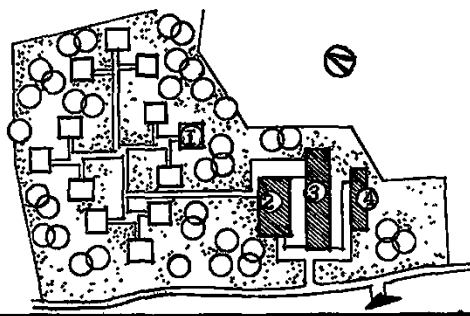
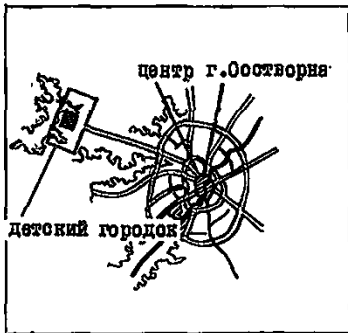


ПЛАН ТИПОВОГО ЭТАЖА

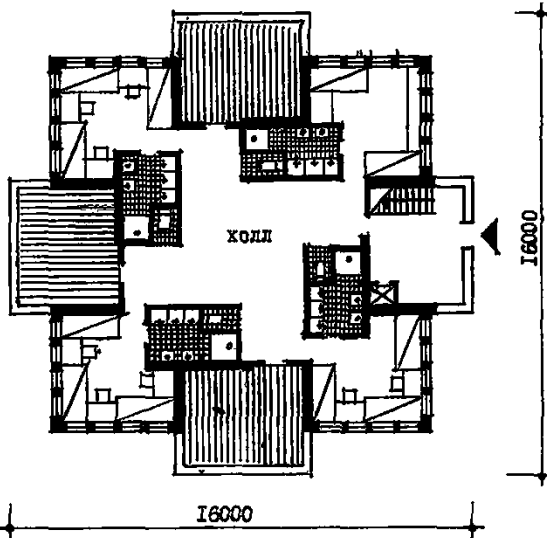


ДЕТСКИЙ ДОМ  
НА РЕЙНЕ  
(ФРГ)

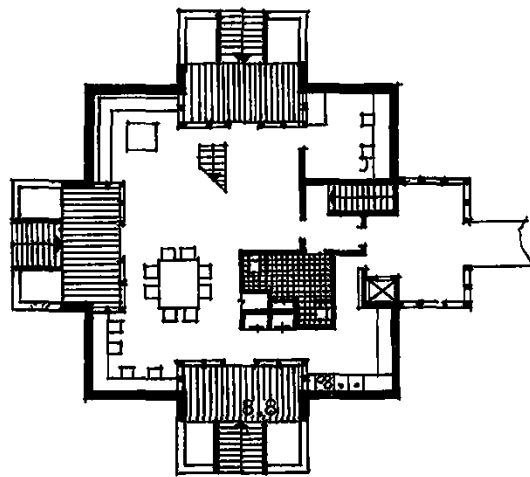
ВМЕСТИМОСТЬ: 25 детей (две семейные группы - 12, 13 детей) от 12 до 15 лет  
КОЛИЧЕСТВО БЛОК-КВАРТИР: 2 (каждая занимает один этаж)  
ОБЩАЯ ПЛОЩАДЬ КВАРТИРЫ: 312,79 кв.м, на 1 ребенка - 26,66 кв.м  
ЖИЛАЯ ПЛОЩАДЬ КВАРТИРЫ: 185,15 кв.м, на 1 ребенка - 14,80 кв.м



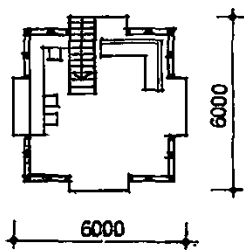
- 1 - семейные дома
- 2 - бассейн
- 3 - школа
- 4 - административно-хозяйственная здание



ПЛАН 1-го ЭТАЖА



ПЛАН 2-го ЭТАЖА



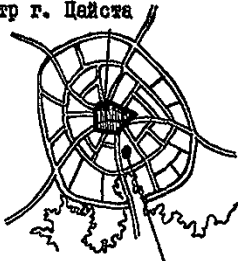
ПЛАН МАНСАРДЫ



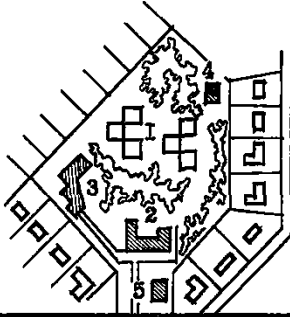
ДЕТСКИЙ ГОРОДОК  
В ООСТВОРНЕ  
(Нидерланды)

ЕМКОСТЬ: 108 детей (по 9 детей в семейной группе, от 2 до 17 лет)  
КОЛИЧЕСТВО СЕМЕЙНЫХ ДОМОВ: 12 (каждый в два этажа с мансардой)  
ОБЩАЯ ПЛОЩАДЬ ДОМА: 247,84 кв.м, на 1 ребенка - 27,53 кв.м  
ЖИЛАЯ ПЛОЩАДЬ ДОМА: 139,76 кв.м, на 1 ребенка - 15,44 кв.м

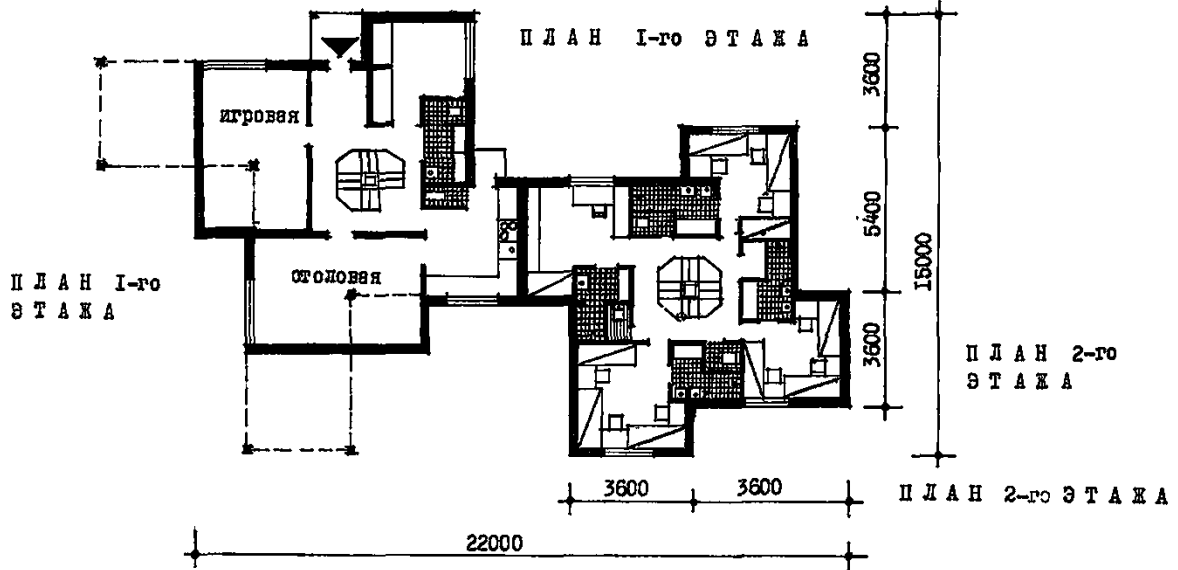
центр г. Цайста



детский городок



- 1 - блокированные семейные дома
- 2 - общественное здание
- 3 - школа
- 4 - бассейн
- 5 - квартиры персонала



ДЕТСКИЙ ГОРОДОК  
В ЦАЙСТЕ  
(ФРГ)

ВМЕСТИМОСТЬ: 54 ребенка (по 9 детей в каждой семейной группе, от 3 до 18 лет)  
КОЛИЧЕСТВО БЛОК-КВАРТИР: 6 (в два этажа каждая)  
ОБЩАЯ ПЛОЩАДЬ КВАРТИРЫ: 157,12 кв.м, на 1 ребенка - 17,45 кв.м  
ЖИЛАЯ ПЛОЩАДЬ КВАРТИРЫ: 92,79 кв.м, на 1 ребенка - 10,31 кв.м

## СОДЕРЖАНИЕ

	Стр.
Введение . . . . .	3
1. Общие положения . . . . .	5
2. Объемно-планировочные решения жилых домов . . . . .	5
3. Жилые квартиры . . . . .	7
4. Размещение детских домов семейного типа . . . . .	10
5. Технико-экономическая оценка домов для семей с приемными детьми . . . . .	10
Иллюстрации . . . . .	16

---

Заказ № 383      Тираж 350 экз.      Цена 1 руб.  
Уч. изд.л. 2                              Формат 60х90/16

---

Ротапринт ОВНТД ЦНИИЭП жилища