

ГОСУДАРСТВЕННЫЙ КОМИТЕТ  
ПО ГРАЖДАНСКОМУ СТРОИТЕЛЬСТВУ И АРХИТЕКТУРЕ  
ПРИ ГОССТРОЕ СССР

---

**НОРМАЛИ**  
ОСНОВНЫХ ПЛАНИРОВОЧНЫХ ЭЛЕМЕНТОВ  
ЖИЛЫХ И ОБЩЕСТВЕННЫХ ЗДАНИЙ

**ЗДАНИЯ  
ЛЕЧЕБНО-ОЗДОРОВИТЕЛЬНОГО  
НАЗНАЧЕНИЯ**

**БОЛЬНИЦЫ  
РОДОВЫЕ ОТДЕЛЕНИЯ**

**НПБ.1.110-83**

Разработаны Гипронииздравом  
при методическом руководстве ЦНИИЭП жилища  
и ЦНИИЭП учебных зданий

Одобрены Госгражданстроем  
приказ №197  
от 29 июля 1982г.

---

ЦЕНТРАЛЬНЫЙ ИНСТИТУТ ТИПОСКОГО ПРОЕКТИРОВАНИЯ

№ 10-82 УТВЕРЖДЕНЫ: Директор ЦИТИС, инженер В. П. Зыбин,  
Инженер В. П. Зыбин, Главный инженер института К. М. Гавриленко, Начальник отдела К. М.  
Плакского, Оснащение А. А. Гавриленко  
Центр и другие редакционные работы выполняются специалистами ЦИТИС  
или ВИАТ (Инженер ЖИЛИЦА - Руководитель отдела стандартизации К. М. Гавриленко,  
Инженер, Начальник сектора К. М. Гавриленко, Типовые проектные ЖИЛИЦА К. М. Гавриленко)

В 6 листах  
Руководитель Г. П. Инженер Г. М. Козаков  
Листы № 1, 2, 3, 4, 5, 6, 7, 8, 9, 10, 11, 12, 13, 14, 15, 16, 17, 18, 19, 20, 21, 22, 23, 24, 25, 26, 27, 28, 29, 30, 31, 32, 33, 34, 35, 36, 37, 38, 39, 40, 41, 42, 43, 44, 45, 46, 47, 48, 49, 50, 51, 52, 53, 54, 55, 56, 57, 58, 59, 60, 61, 62, 63, 64, 65, 66, 67, 68, 69, 70, 71, 72, 73, 74, 75, 76, 77, 78, 79, 80, 81, 82, 83, 84, 85, 86, 87, 88, 89, 90, 91, 92, 93, 94, 95, 96, 97, 98, 99, 100, 101, 102, 103, 104, 105, 106, 107, 108, 109, 110, 111, 112, 113, 114, 115, 116, 117, 118, 119, 120, 121, 122, 123, 124, 125, 126, 127, 128, 129, 130, 131, 132, 133, 134, 135, 136, 137, 138, 139, 140, 141, 142, 143, 144, 145, 146, 147, 148, 149, 150, 151, 152, 153, 154, 155, 156, 157, 158, 159, 160, 161, 162, 163, 164, 165, 166, 167, 168, 169, 170, 171, 172, 173, 174, 175, 176, 177, 178, 179, 180, 181, 182, 183, 184, 185, 186, 187, 188, 189, 190, 191, 192, 193, 194, 195, 196, 197, 198, 199, 200, 201, 202, 203, 204, 205, 206, 207, 208, 209, 210, 211, 212, 213, 214, 215, 216, 217, 218, 219, 220, 221, 222, 223, 224, 225, 226, 227, 228, 229, 230, 231, 232, 233, 234, 235, 236, 237, 238, 239, 240, 241, 242, 243, 244, 245, 246, 247, 248, 249, 250, 251, 252, 253, 254, 255, 256, 257, 258, 259, 260, 261, 262, 263, 264, 265, 266, 267, 268, 269, 270, 271, 272, 273, 274, 275, 276, 277, 278, 279, 280, 281, 282, 283, 284, 285, 286, 287, 288, 289, 290, 291, 292, 293, 294, 295, 296, 297, 298, 299, 300, 301, 302, 303, 304, 305, 306, 307, 308, 309, 310, 311, 312, 313, 314, 315, 316, 317, 318, 319, 320, 321, 322, 323, 324, 325, 326, 327, 328, 329, 330, 331, 332, 333, 334, 335, 336, 337, 338, 339, 340, 341, 342, 343, 344, 345, 346, 347, 348, 349, 350, 351, 352, 353, 354, 355, 356, 357, 358, 359, 360, 361, 362, 363, 364, 365, 366, 367, 368, 369, 370, 371, 372, 373, 374, 375, 376, 377, 378, 379, 380, 381, 382, 383, 384, 385, 386, 387, 388, 389, 390, 391, 392, 393, 394, 395, 396, 397, 398, 399, 400, 401, 402, 403, 404, 405, 406, 407, 408, 409, 410, 411, 412, 413, 414, 415, 416, 417, 418, 419, 420, 421, 422, 423, 424, 425, 426, 427, 428, 429, 430, 431, 432, 433, 434, 435, 436, 437, 438, 439, 440, 441, 442, 443, 444, 445, 446, 447, 448, 449, 450, 451, 452, 453, 454, 455, 456, 457, 458, 459, 460, 461, 462, 463, 464, 465, 466, 467, 468, 469, 470, 471, 472, 473, 474, 475, 476, 477, 478, 479, 480, 481, 482, 483, 484, 485, 486, 487, 488, 489, 490, 491, 492, 493, 494, 495, 496, 497, 498, 499, 500, 501, 502, 503, 504, 505, 506, 507, 508, 509, 510, 511, 512, 513, 514, 515, 516, 517, 518, 519, 520, 521, 522, 523, 524, 525, 526, 527, 528, 529, 530, 531, 532, 533, 534, 535, 536, 537, 538, 539, 540, 541, 542, 543, 544, 545, 546, 547, 548, 549, 550, 551, 552, 553, 554, 555, 556, 557, 558, 559, 560, 561, 562, 563, 564, 565, 566, 567, 568, 569, 570, 571, 572, 573, 574, 575, 576, 577, 578, 579, 580, 581, 582, 583, 584, 585, 586, 587, 588, 589, 590, 591, 592, 593, 594, 595, 596, 597, 598, 599, 600, 601, 602, 603, 604, 605, 606, 607, 608, 609, 610, 611, 612, 613, 614, 615, 616, 617, 618, 619, 620, 621, 622, 623, 624, 625, 626, 627, 628, 629, 630, 631, 632, 633, 634, 635, 636, 637, 638, 639, 640, 641, 642, 643, 644, 645, 646, 647, 648, 649, 650, 651, 652, 653, 654, 655, 656, 657, 658, 659, 660, 661, 662, 663, 664, 665, 666, 667, 668, 669, 670, 671, 672, 673, 674, 675, 676, 677, 678, 679, 680, 681, 682, 683, 684, 685, 686, 687, 688, 689, 690, 691, 692, 693, 694, 695, 696, 697, 698, 699, 700, 701, 702, 703, 704, 705, 706, 707, 708, 709, 710, 711, 712, 713, 714, 715, 716, 717, 718, 719, 720, 721, 722, 723, 724, 725, 726, 727, 728, 729, 730, 731, 732, 733, 734, 735, 736, 737, 738, 739, 740, 741, 742, 743, 744, 745, 746, 747, 748, 749, 750, 751, 752, 753, 754, 755, 756, 757, 758, 759, 760, 761, 762, 763, 764, 765, 766, 767, 768, 769, 770, 771, 772, 773, 774, 775, 776, 777, 778, 779, 780, 781, 782, 783, 784, 785, 786, 787, 788, 789, 790, 791, 792, 793, 794, 795, 796, 797, 798, 799, 800, 801, 802, 803, 804, 805, 806, 807, 808, 809, 810, 811, 812, 813, 814, 815, 816, 817, 818, 819, 820, 821, 822, 823, 824, 825, 826, 827, 828, 829, 830, 831, 832, 833, 834, 835, 836, 837, 838, 839, 840, 841, 842, 843, 844, 845, 846, 847, 848, 849, 850, 851, 852, 853, 854, 855, 856, 857, 858, 859, 860, 861, 862, 863, 864, 865, 866, 867, 868, 869, 870, 871, 872, 873, 874, 875, 876, 877, 878, 879, 880, 881, 882, 883, 884, 885, 886, 887, 888, 889, 890, 891, 892, 893, 894, 895, 896, 897, 898, 899, 900, 901, 902, 903, 904, 905, 906, 907, 908, 909, 910, 911, 912, 913, 914, 915, 916, 917, 918, 919, 920, 921, 922, 923, 924, 925, 926, 927, 928, 929, 930, 931, 932, 933, 934, 935, 936, 937, 938, 939, 940, 941, 942, 943, 944, 945, 946, 947, 948, 949, 950, 951, 952, 953, 954, 955, 956, 957, 958, 959, 960, 961, 962, 963, 964, 965, 966, 967, 968, 969, 970, 971, 972, 973, 974, 975, 976, 977, 978, 979, 980, 981, 982, 983, 984, 985, 986, 987, 988, 989, 990, 991, 992, 993, 994, 995, 996, 997, 998, 999, 1000

Нормы на изготовление чертежей - техническая служба института, протокол от 10 декабря 1970 г.,  
Утвержденный приказом ЦИТИС (27 января 1971 г.), одобрены Госстандартом (приказ № 197  
от 20 июля 1971 г.)

Известия и заявления по нормам, а также предложения о дальнейшей работе по нор-  
мализации и унификации элементов просьба направлять в 2 адреса:

1. ЦИТИС, Москва, Ленинское шоссе, 9, корпус № 5, Центральный научно-исследователь-  
ский и проектный институт типового и экспериментального проектирования ЖИЛИЦА  
(ЦИТИС ЖИЛИЦА), отдел стандартизации

19002, Москва, Ч. Черемушки, Назальный проезд, д. 12, Гипроинформраз, отдел техниче-  
ских технологий и комплексного оснащения

Заявки на приобретение альбомов нормами следует направлять в Центральный ин-  
ститут типового проектирования по адресу: 125878, Москва, ул. Славянская, д. 22

## ВВЕДЕНИЕ

Нормами планировочных элементов лечебных зданий и зданий выхаживаемых нормативы НП 6.4.4 40-82 "Родильные отделения" входят в состав серии нормативов планировочных элементов и габаритов оборудования жилищных до 600 кв. м. лечебных зданий и являются частью общей типизации, унификации и стандартизации в стр. строительстве зданий каркасно-панельной и каркасной конструкции а также зданий с несущими стенами из кирпича или блоков.

Нормами являются пособием по проектированию родовых отделений в больницах и родильных домах.

Данными нормативами (как пример) предусматривается применение планировочных решений для комплексности строительства зданий каркасно-панельной конструкции с шагом колонн 600x600 см. пределом огнестойкости колонн и лестничных клеток - 2 часа.

Разработка нормативов проведена на основе опыта проектирования, материалов научно-исследовательской работы и практики эксплуатации зданий. При разработке нормативов учтены следующие общие условия:

- габариты человека и групп людей в различных условиях;
- функциональные и технологические процессы, связанные с трудовыми функциями человека, а также с работой механизмов и оборудования;
- требования видимости;
- санитарно-гигиенические нормы площади;
- каталоги и рекомендации по типам и габаритам технологического, санитарно-технического оборудования и передвижной мебели;
- противопожарные требования к ширине и длине эвакуационных путей (коридоров, проходов, лестниц, дверей);
- правила техники безопасности при размещении технологического и специального оборудования.

При разработке нормативов были приняты за основу действующие нормативные документы, требования и условия, определяющие объемно-планировочные решения и параметры нормализуемых помещений, а именно:

1. Строительные нормы и правила. Нормы проектирования. Лечебно-профилактические учреждения. Часть II, глава 63 (СНИП II-69-78).

2. Инструкция по организации и проведению комплекса санитарно-гигиенических мероприятий в акушерских стационарах (приложение к приказу Минздрава СССР № 4230 от 6.12.4579г).

3. Инструктивно-методические указания по организации воздухообмена в палатных отделениях и операционных блоках больниц, Минздрав СССР, м. 1977г.

4. "О штатных нормативах медсестринского персонала и работников кухонь родильных домов, женских консультаций, акушерских и гинекологических отделений (палат) и отделений (палат) для новорожденных детей" (приказ Минздрава СССР № 283 от 10.04.65г).

На схемах планировочных узлов и на общих габаритных схемах указываются две категории размеров:

- а) размеры помещений, оборудования и отдельные твердо установленные параметры;
- б) минимальные размеры со знаком "≥" (т.е. более или равно).

На схемах планировочных помещений разработаны применительно к основным конструктивным системам, эквивалентно функционирующие модульные параметры, соответствующие стандартам СЭВ 1001-75 "Модульные координационные размеры в строительстве. Основные положения".

При разработке планировочных схем учтено указание СНИП о предпочтительном применении в стр. до 600 кв. м. зданий и до 600 кв. м. кратных наименьшей модульной величине модулей 30м и 30м (600 и 300 см) при длине модуля 6м (600 см) длиной в пределах до 120 см, а модуль 3м (300 см) - до 300 см, в помещениях площадью до 100 кв. м. - до 700 см.

Нормами предусмотрены также нормы по размещению в стр. нумерации помещений родильных отделений, утвержденные в 1978 г. по плану СНИП II-69-78.

РАЗДЕЛЫ И ПОДРАЗДЕЛЫ ЛИСТОВ НОРМАЛЕЙ

Листы нормалей подразделяются по функциональному назначению, обеспечиваемому объектом, функциональному назначению, структурному номеру раздела, включающего отделение (тип здания), третья цифра обозначает (составление); четвертая - группа помещений в здании (тип здания) указана год утверждения нормалей. Например, майрой № 1.1.4-59

С. 1.1.4-59

1.1.1 - нормалей планировочные;

1.1.2 - нормалей основных помещений зданий лечебно-оздоровительного назначения и массового отдыха;

1.1.3 - отделения лечебных зданий;

1.1.4 - больницы;

1.1.5 - отделения восстановительного лечения;

1.1.6 - год утверждения.

Внутри каждого выпуска листы нормалей имеют свои порядковые номера.

## ОСНОВНЫЕ ТРЕБОВАНИЯ К ПРОЕКТИРОВАНИЮ

Родовое отделение является ядром акушерского стационара больницы или родильного дома.

При его проектировании должны учитываться те же требования асептики, что и в операционному блоку. Отделение проектируется планировочно и функционально таким образом, чтобы исключалась возможность прохода через него больных и посетителей других отделений. Вход персонала осуществляется через санитарный пропускник, роженки — через шлюз.

Родовое отделение, как самостоятельная административная структурная единица, предусматривается в акушерских стационарах с расчетным числом 100 и более коек.

В стационарах с меньшим числом коек, а также в наблюдательном отделении устраивается родовый блок, в составе которого не предусматриваются такие общие помещения, кабинет заведующего, комнаты старшей акушерки и сестры-хозяйки.

В комплексе акушерского стационара родовое отделение может размещаться в главном корпусе лечебно-профилактического учреждения, в отдельно стоящем здании или в крыле главного корпуса.

Родовые отделения могут строиться по централизованной или децентрализованной схеме планировки.

При централизованной схеме все помещения, кроме операционного блока, объединены общими графиками движения и общими вспомогательными службами.

Такая схема создает определенные удобства для работы персонала, более экономичнее по сравнению с децентрализованной схемой. Однако она менее эффективна в отношении обеспечения санитарно-гигиенических и противозаразительных требований, так как возможность одновременного проведения санитарной обработки ограничивается либо отдельными помещениями (родовой с манипуляционной-туалетной) что является недостаточным, либо такой обработке необходимо подвергать отделение в целом, что требует полного прекращения его деятельности.

Децентрализованная схема решается системой блоков. Блок представляет собой группу всех необходимых помещений, обеспечивающих его самостоятельное функционирование (см. примеры планировки — стр. 26-34). Блоки могут поочередно включаться в работу по мере необходимости, либо подвергаться санитарной обработке. При этом они могут быть специализированы, например, для приема преждевременных родов и выхаживания недоношенных детей.

Блоки могут располагаться как по горизонтали, так и по вертикали, соответствующим образом стыкуясь с послеродовыми отделениями: а) на одном этаже — два родовых блока, на другом — послеродовое отделение; б) на каждом этаже два родовых блока (см. примеры планировки — стр. 26-34) и послеродовое отделение.

Система блоков весьма эффективна в обеспечении санитарно-эпидемиологических условий для борьбы с внутрибольничной инфекцией. Этой же цели способствует устройство выносных узлов вертикального транспорта.

По функциональному назначению помещения родового отделения можно разделить на три группы:

1) помещения для проведения родов (вспомогательные, родовые палаты, манипуляционные-туалетные для новорожденных, палаты интенсивной терапии, пост акушерки со стерилизационной, реанимационная для новорожденных, малая операционная и др.);

2) операционный блок (операционная, предоперационная, стерилизационная, послеперационные палаты с санкомнатой и др.);

3) помещения вспомогательного назначения (буфетная, кабинет дежурного врача, кабинет заведующего, комнаты старшей акушерки, сестры-хозяйки, помещение для мытья рук, санпропускник персонала и др.).

## НАЗНАЧЕНИЕ ПОМЕЩЕНИЙ ПОМЕЩЕНИЙ

ПАЛАТА ПРЕДНАЗНАЧЕНА ДЛЯ СОДЕРЖАНИЯ РОДОВОГО ПОМОЩНИКА  
В ПЕРИОД ПЕРВОГО РОДА С ОБЯЗАТЕЛЬНОСТЬЮ  
БЕЗУЩЕГО РАБОТНИКА И ПОС.

Помещение для приема родильниц с естественным пу-  
тем родов по своему устройству должно удовлетворять требованиям асептики и  
стерилизации. Оно должно быть достаточно емким, чтобы обеспечить  
удобство работы родовых палат. Должны иметься средства, позволяющие производить  
уборку и дезинфекцию.

Необходимо устройство не менее двух родовых палат в целях организации их по-  
следовательной работы и дезинфекции.

Куда-либо из родовых палат не должно быть на одну и две кровати. Предусмотреть возможность  
использования палаты, совмещающей функции предродовой палаты и родовых манипуляционных  
палат, с операционной. Такая палата, помимо стандартных лечебно-охранитель-  
ного режима, позволяет устранить контакты между роженицами, что является важ-  
ным фактором в профилактике внутрибольничной инфекции. Роженица проводит с ин-  
тервалом родов все периоды родов здесь ей и новорожденному оказывается  
вся необходимая медицинская помощь (за исключением плановых операций). Исклю-  
чается транспортировка роженицы из одного помещения в другое до планового заверше-  
ния родов. Родильница и новорожденный переводятся в послеродовое отделение при-  
мерно через 2 часа после родов. В наблюдательном отделении родовая палата наибо-  
льшая (с туалетом для новорожденного) обязательна.

Подготовительная персонально-помещение, смежное с родовыми палатами, с  
которым примыкающий родовой персонал переводится в стерильную спецодежду и про-  
ходит с ним в родовой блок. Подготовительная может быть общей при нескольких родо-  
вых палатах и одновременно и шлюзом для персонала.

Маневровая туалетная для новорожденных при родовых палатах-помеще-  
ниях. Где проводится первый туалет новорожденного, его взвешивание и измерение роста.  
Она размещается смежно-изолированно по отношению к родовым палатам, функци-  
онирует и подвергается санитарной обработке одновременно с послед-  
ними.

Реанимационная служит для первичного и повторного оживления новорожденных ос-  
вобожденных дыхательных путей, проведением искусственного и стимуляцией спонтан-  
ного дыхания, медикаментозной терапией и другими средствами.

Палата интенсивной терапии служит для содержания и лечения беременных, ро-  
женниц и родильниц в состоянии преэклампсии, эклампсии и других тяжелых состояниях,  
когда требуется постоянное наблюдение со стороны медицинского персонала и оказа-  
ние неотложной помощи. В отдельных случаях здесь могут проводиться роды.

Операционный блок- группа помещений для проведения родов с применением  
хирургического вмешательства (чревосечение) а также для выполнения хирургиче-  
ских операций в раннем послеродовом периоде.

Стерилизационная суден- общее помещение палатных и родовых акушерских  
суден, предназначенное для приема подкладных суден после выписки па-  
циентов, стерилизации этих суден и хранения перед выдачей в отделения стериль-  
ных суден.

Шлюз в послеродовом отделении предназначен для содержания и лечения  
новорожденных, у которых не налажены жизненные функции или имеется инфекционное  
заболевание.

В центре палаты с действующими нормативами в родовой отделении предусматривается установка стола на 1 м<sup>2</sup> кровати. Палаты оснащаются всем необходимым оборудованием, инструментами и принадлежностями для помощи роженицам. В центре палаты устанавливается родильная кровать с обеспечением свободы прохода шириной 1 м с четырех сторон. Для функциональной родовой зоны требуется площадь около 12 м<sup>2</sup> (3x4 м). Для групп родильниц палат предусматривается пост дежурной акушерки с обеспечением обзора всех рожениц, что решается за счет соответствующей планировки и остекления перегородок выше 0,3-0,5 м от уровня пола (либо с помощью телевидения).

Для оказания помощи новорожденному в маневровой-туалетной устанавливается умывальник, столик для обработки новорожденного с весами и кроватка для новорожденного в перечисленной последовательности.

Большинство акушерских операций выполняется в родовой палате, за исключением чрезсечения, которое осуществляется только в операционной. Устройство операционного блока в родовой отделении может быть нерентабельным из-за невеликого числа операций и поэтому его следует предусматривать лишь в крупных акушерских отделениях, максимально приблизив к родовым палатам. Сложные акушерские операции целесообразно проводить в операционном блоке родильницы в специально выделенной операционной при условии, что последняя будет расположена на одном этаже с акушерским отделением и близки ст. него.

Решающее значение в снижении стафилококковых заболеваний имеет взаиморасположение помещений родильниц и новорожденных в послеродовом отделении.

При централизованном расположении палаты новорожденных образуют обособленную секцию, состоящую из 1-2 местных палат, разделенных стекающими перегородками, со шлюзом и постом дежурной медсестры, отделенных от палат также стекающей перегородкой. Новорожденные группируются с учетом срока выписки. Вместимость секции в физиологическом отделении - 20, в наблюдательном - 45, недоношенных и травмированных - 8 кроваток. Недостаток такого расположения - длинные пути транспортирования новорожденных к палатам родильниц, преимущества - облегчение труда медсестер и санитаров.

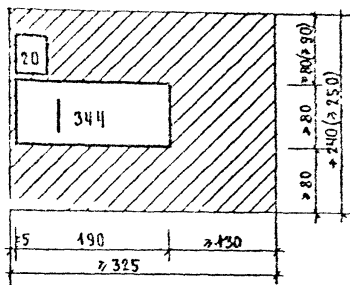
При децентрализованном размещении новорожденных предусматриваются палаты для совместного пребывания одной родильницы и новорожденного (в физиологическом отделении до 10% , в наблюдательном - 100%).

Инженерное оснащение родовых отделений выполняется в соответствии с требованиями СНиП II-69-78.

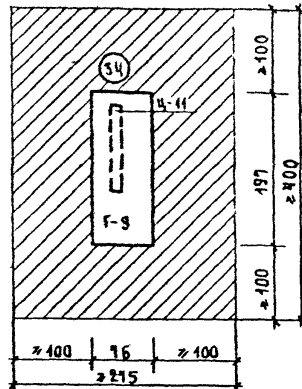
Для бактериологической очистки воздуха в палатах родового отделения, операционном блоке и палатах новорожденных применяются бактерицидные лампы.

Посты дежурных акушерок могут оснащаться телевизионными установками дистанционного наблюдения за роженицами (см. выше).

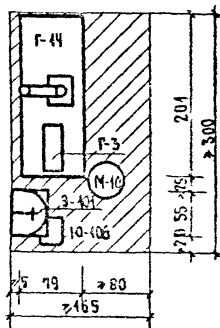
КРОВАТЬ В ПРЕРОДОВОЙ ПАЛАТЕ



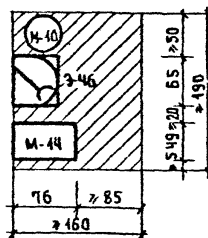
КРОВАТЬ РОДОВАЯ



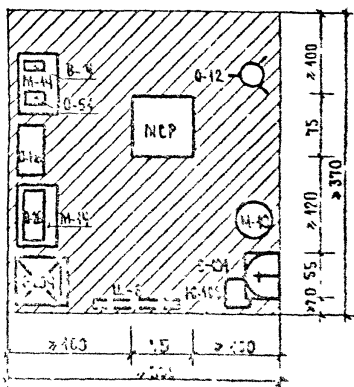
СТОЛК ДЛЯ САНИТАРНОЙ ОБРАБОТКИ НОВОРОЖДЕННЫХ



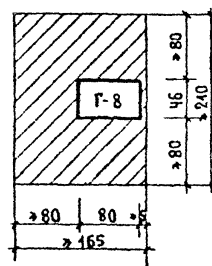
ХИРУРГИЧЕСКИЙ ЗМЫВАЛЬНИК



РЕАНИМАЦИЯ НОВОРОЖДЕННЫХ



КРОВАТЬ ДЛЯ НОВОРОЖДЕННЫХ

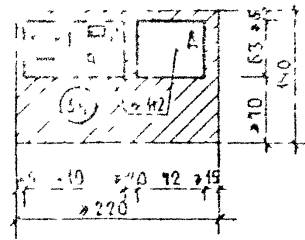




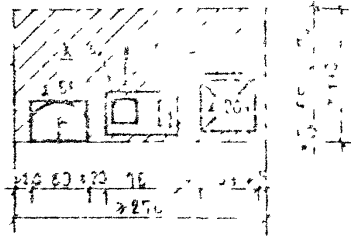
ПОСТ ДЕКАРИНОЙ КОЖИ

ЭЛЕКТРИКИ

а) ПОД ПОДБОЙ

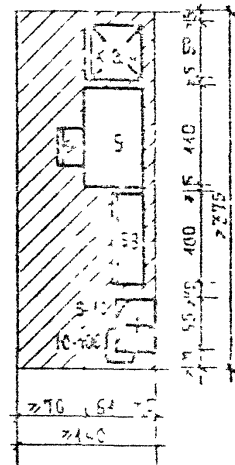
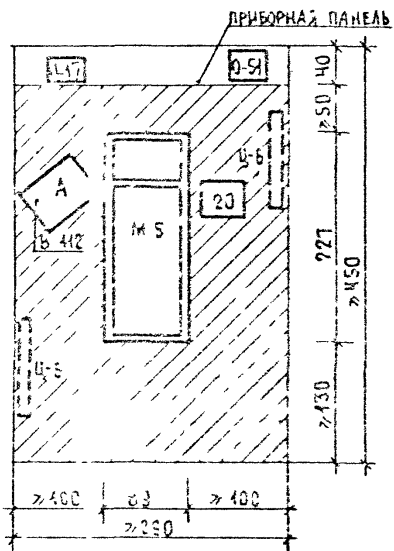


б) ПОДСОВНА



ИНТЕРВЕНЦИОННАЯ ТЕРАПИЯ

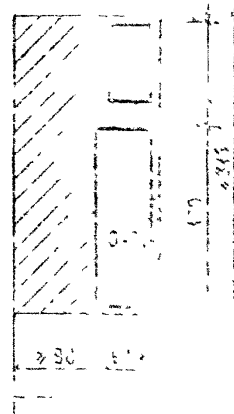
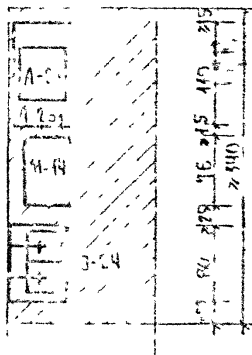
ПОСТ АКШЕРКИ



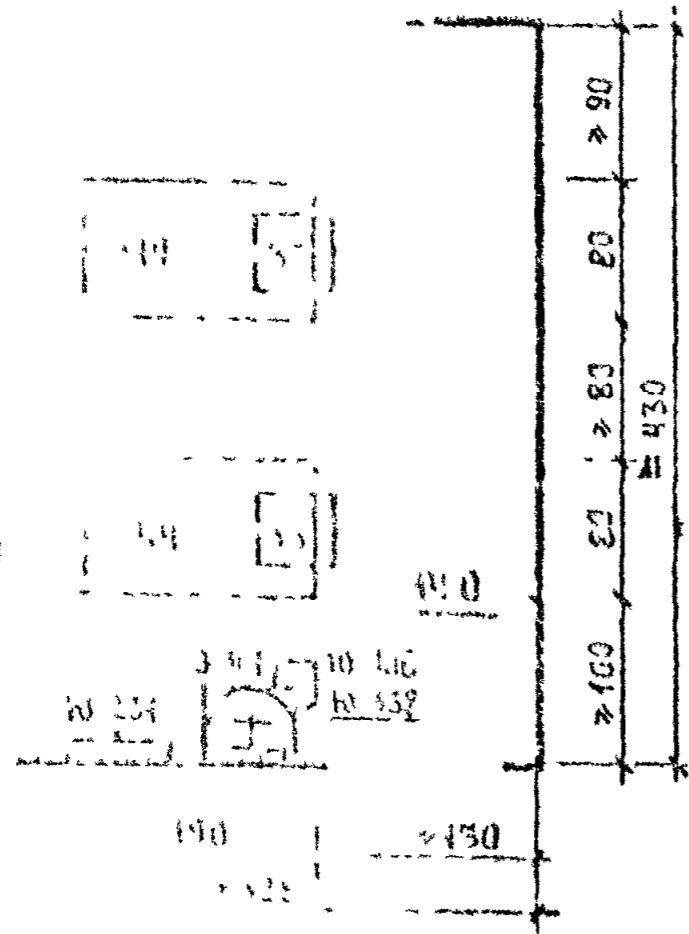
МЫТЬЕ И СТЕРИЛИЗАЦИЯ ИНСТРУМЕНТОВ (У ПОСТА АКШЕРКИ)

а) МЫТЬЕ И СТЕРИЛИЗАЦИЯ

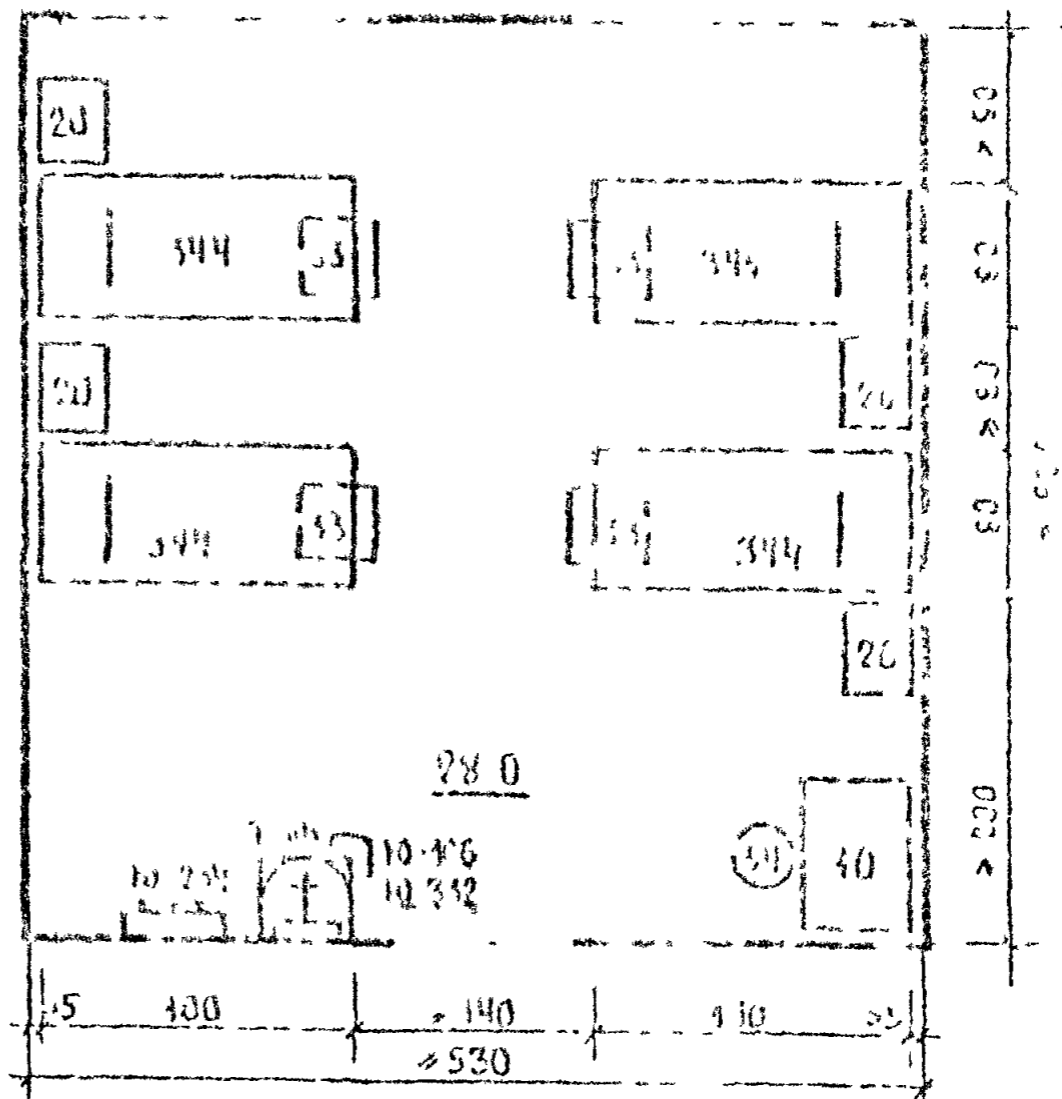
б) ХРАНЕНИЕ И РАСКЛАДКА



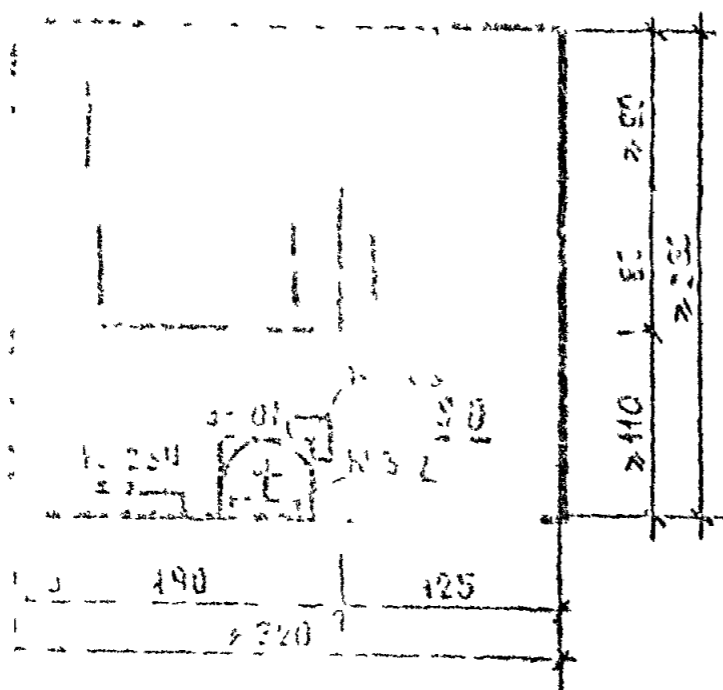
1) Предуловая палата на 2 койки



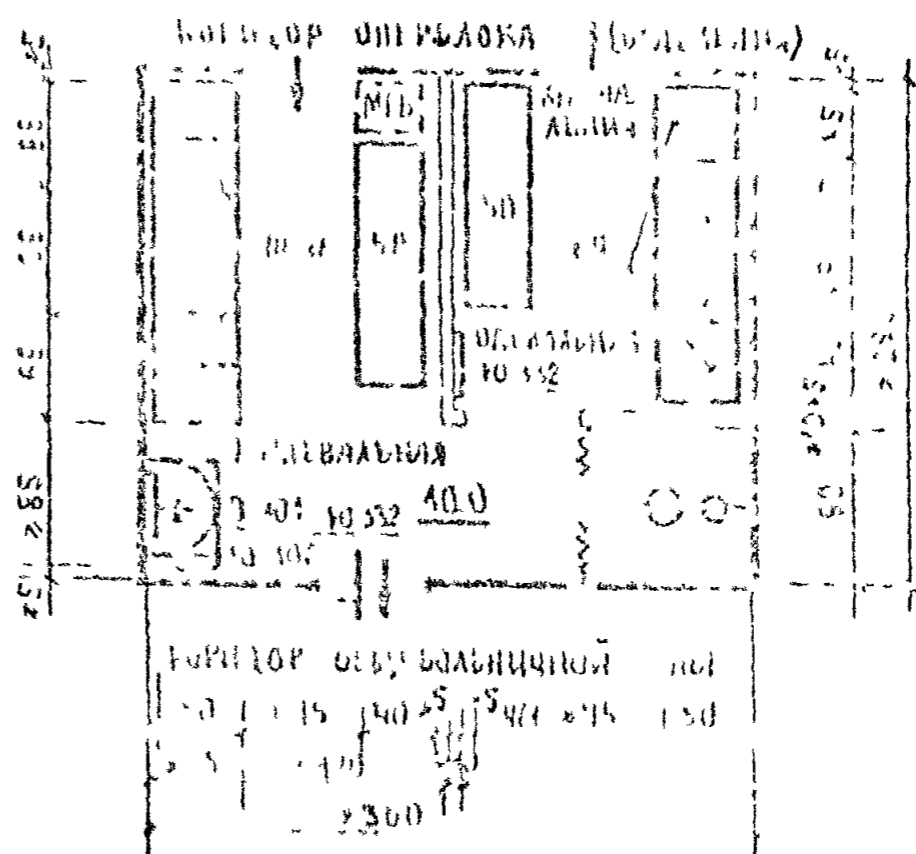
2) Предуловая палата на 4 койки



3) Предуловая палата на 4 койки



4) Габаритный чертеж для персонала

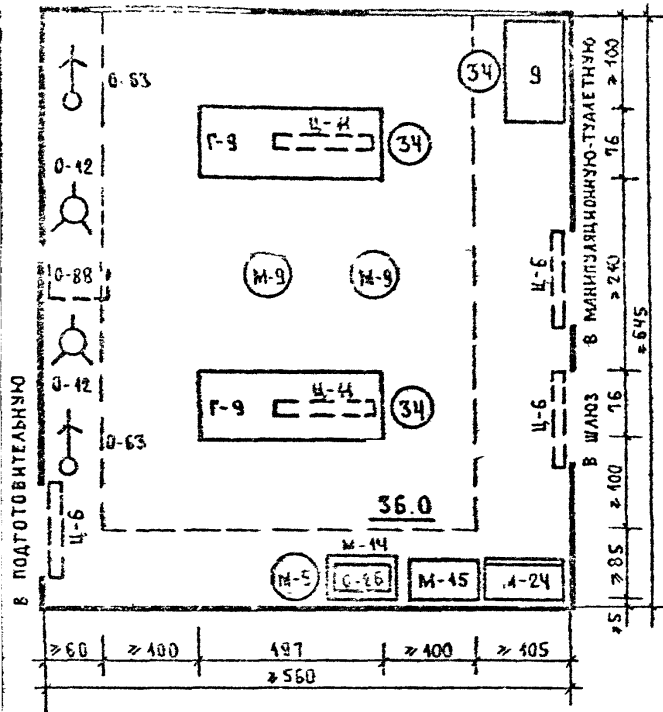


| Наименование оборудования | Кол-во шт |   |   |   | Индекс | Наименование оборудования | Кол-во шт |   |   |   |
|---------------------------|-----------|---|---|---|--------|---------------------------|-----------|---|---|---|
|                           | 1         | 2 | 3 | 4 |        |                           | 1         | 2 | 3 | 4 |
| Кровать койка             | —         | 4 | — | — | 3-404  | Кровать койка             | 4         | 4 | — | — |
| Стол                      | 2         | 4 | 1 | — | 10-100 | Стол                      | 4         | 4 | 1 | 1 |
| Скамья                    | 2         | 4 | 4 | — | 10-532 | Скамья                    | 4         | 4 | 4 | 2 |
| Стол                      | —         | 4 | — | — | ШХ6    | Стол                      | —         | — | — | 3 |
| Скамья                    | —         | — | — | 2 | МРБ    | Скамья                    | —         | — | — | 4 |
| Скамья                    | 2         | 4 | 1 | — | 10-221 | Скамья                    | 4         | 4 | 1 | — |

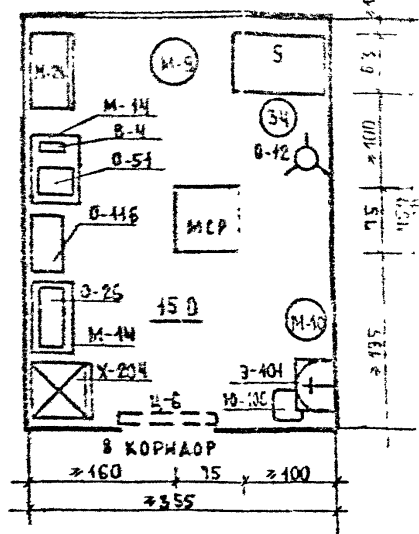
Информация по оборудованию



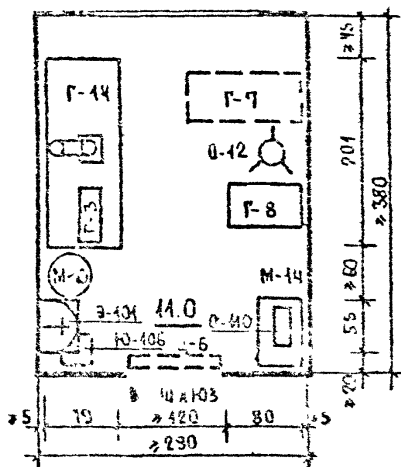
1 РОДОВАЯ ПАЛАТА НА 2 КРОВАТИ



2 РЕАНИМАЦИОННАЯ Д.А.Я НОВОРОЖДЕННЫХ



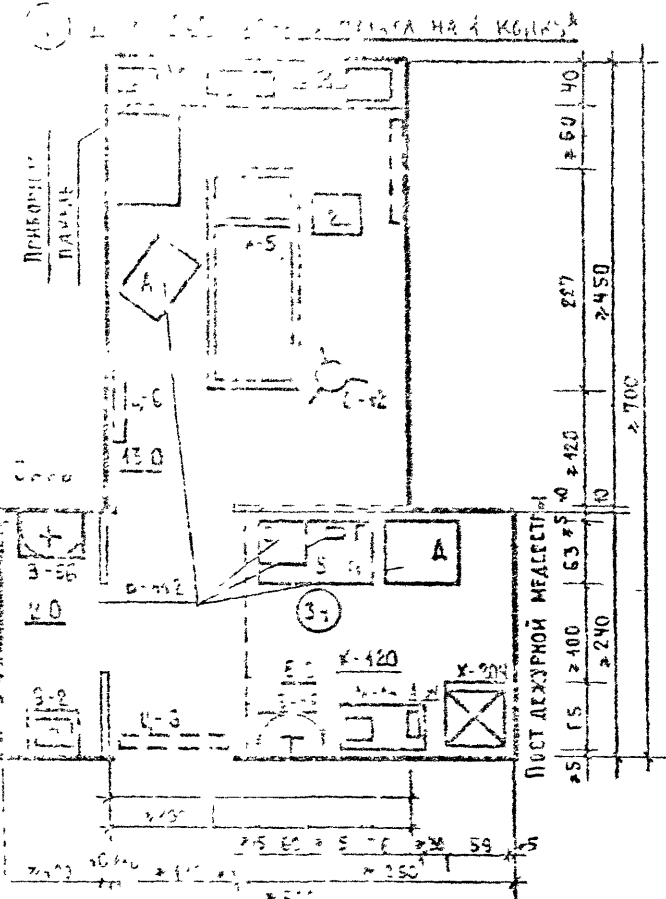
3 КОМНАТА НА 4 КРОВАТИ



| ИНДЕКС | НАИМЕНОВАНИЕ ОБОРУДОВАНИЯ                         | КСЛ-60 |   |   |
|--------|---|--------|---|---|
|        |   | 1      | 2 | 3 |
| 9      | СТОЛ МЕДСЕСТРЫ                                    | 1      | 1 | — |
| 34     | СТОЛ МЕДИЦИНСКИЙ РАБОЧИЙ                          | 3      | 1 | — |
| В-4    | ЭЛЕКТРОКАРДИОГРАФ                                 | —      | 1 | — |
| Г-3    | ВЕСЫ МЕДИЦИНСКИЕ ДЛЯ ВЗВЕШИВАНИЯ ДЕТЕЙ            | —      | — | 1 |
| Г-8    | КРОВАТЬ ДЛЯ НОВОРОЖДЕННЫХ                         | —      | — | 1 |
| Г-9    | КРОВАТЬ АКУШЕРСКАЯ ТИПА РАХМАНОВА                 | 2      | — | — |
| Г-14   | СТОЛИК ДЛЯ САНИТАРНОЙ ОБРАБОТКИ НОВОРОЖДЕННЫХ     | —      | — | 1 |
| М-9    | ПОДСТАВКА ДЛЯ СТЕРИЛИЗАЦИОННЫХ КОРОБОК            | 3      | 1 | — |
| М-10   | ПОДСТАВКА ДЛЯ ТАЗОВ                               | 1      | 1 | 1 |
| М-14   | СТОЛИК ИНСТРУМЕНТАЛЬНЫЙ                           | 1      | 2 | — |
| М-15   | СТОЛИК МАНИПУЛЯЦИОННЫЙ                            | 1      | 1 | — |
| М-24   | ШКАФ МЕДИЦИНСКИЙ ДВУХСТВОРЧАТЫЙ                   | 1      | 1 | — |
| О-12   | ШТАТИВ ДЛЯ ДЛИТЕЛЬНЫХ ВАЙВАРЧЕЙ                   | 2      | 1 | 1 |
| О-26   | ОТСАСЫВАТЕЛЬ ХИРУРГИЧЕСКИЙ С ЭЛЕКТРОПРИВОДОМ      | 1      | 1 | — |
| О-51   | ДЕФИБРИЛЯТОР ИМПУЛЬСНЫЙ                           | 1      | 1 | — |
| О-63   | СВЕТИЛЬНИК МЕДИЦИНСКИЙ ОДНОРЕФЛЕКТОРНЫЙ ЕДВИЖНОЙ  | 2      | — | — |
| О-88   | АППАРАТ ИНГАЛЯЦИОННОГО НАРКОЗА                    | 1      | — | — |
| О-110  | АППАРАТ ИСКУССТВЕННОГО ДЫХАНИЯ РУЧНОЙ ПОРТАТИВНЫЙ | —      | — | 1 |
| О-416  | РЕСПИРАТОР ОБЪЕМНО-ЧАСТОТНЫЙ, ДЕТСКИЙ             | —      | 1 | — |
| Х-204  | ХОЛДИЛЬНИК БЫТОВОЙ ЭЛЕКТРИЧЕСКИЙ                  | —      | 1 | 1 |
| Ц-6    | ОБЛАЧАТЕЛЬ БАКТЕРИЦИДНЫЙ НАСТЕННЫЙ                | 3      | 1 | 1 |
| Ц-11   | ОБЛАЧАТЕЛЬ БАКТЕРИЦИДНЫЙ ПОТОЛОЧНЫЙ               | 2      | 1 | — |
| З-401  | УМЫВАЛЬНИК ПРЯМОУГОЛЬНЫЙ СО СТОЛКОМ               | —      | 1 | 1 |
| Ю-106  | ВЕДРО ПЕДАЛЬНОЕ                                   | —      | 1 | 1 |
| М-2Р   | МЕСТО СТОЛИКА ДЛЯ РЕАНИМАЦИИ                      | —      | 1 | — |

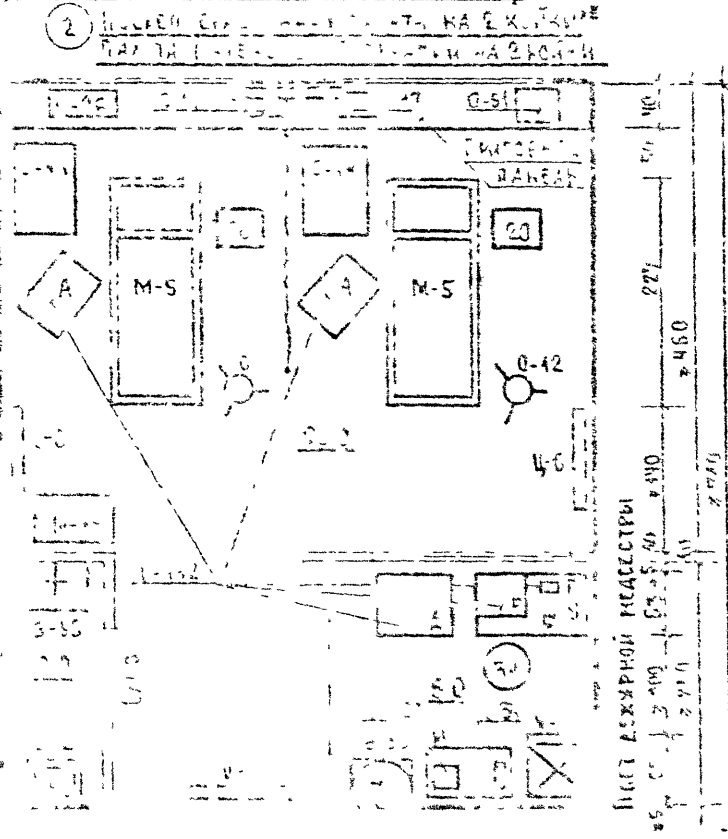
ПРИМЕЧАНИЕ ИНДЕКСОМ Г-7 ОБОЗНАЧЕНО МЕСТО ДЛЯ КРОВАТИ





| ИДЕНТ. | НАИМЕНОВАНИЕ ВОСПРОДАЮЩИХ               | 1 | 2 |
|--------|---|---|---|
| 3      | УСТРОЙСТВО                              | 1 | 1 |
| 20     | УСТРОЙСТВО АНАЛОГОВАЯ                   | 1 | 2 |
| 34     | УСТРОЙСТВО ЭЛЕКТРОННОЕ РАБОТАЮЩЕЕ       | 1 | 1 |
| М-34   | УСТРОЙСТВО БЕЗИНФЕКЦИОННО-ЭЛЕКТРИЧЕСКОЕ | 1 | 1 |
| В-412  | СИСТЕМА НАБЛЮДЕНИЯ ЭЛЕКТРОННАЯ          | 1 | 1 |
| А      | ПРАКРОВАТНОЕ УСТРОЙСТВО                 | 1 | 2 |
| В      | УСТРОЙСТВО ЦЕНТРАЛЬНОЕ                  | 1 | 1 |
| Г      | УСТРОЙСТВО РЕГИСТРАЦИОННОЕ              | 1 | 1 |
| А      | УСТРОЙСТВО РЕГИСТРАЦИОННОЕ              | 1 | 1 |
| К-120  | ЭЛЕКТРОПАИТА                            | 1 | 1 |
| М-5    | УСТРОЙСТВО ФУНКЦИОНАЛЬНОЕ               | 1 | 2 |
| М-14   | УСТРОЙСТВО ИНСТРУМЕНТАЛЬНОЕ             | 1 | 1 |
| М-15   | УСТРОЙСТВО МАНИПУЛЯЦИОННОЕ              | 1 | 1 |
| В-12   | УСТРОЙСТВО ДЛЯ РАБОТЫ С БАТТЕРИЕЙ       | 1 | 2 |
| О-47   | УСТРОЙСТВО КИСЛОРОДНОЙ ТЕРМАТИКИ        | 1 | 2 |
| О-26   | УСТРОЙСТВО ХИРУРГИЧЕСКОЕ                | 1 | 1 |
| О-44   | РЕСПИРАТОР ЛЕБЕДНЫЙ                     | 1 | 2 |
| О-54   | ДЕФИБРИЛЯТОР ИМПУЛЬСНЫЙ                 | 1 | 1 |
| Х-2    | УСТРОЙСТВО                              | 1 | 1 |
| Ц-6    | УСТРОЙСТВО БАТТЕРИЙНОЕ                  | 3 | 1 |
| В-2    | УСТРОЙСТВО                              | 1 | 1 |
| В-56   | УСТРОЙСТВО ПЕРИОДИЧЕСКОЕ                | 2 | 2 |

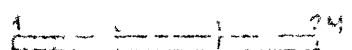
\*) ДЛЯ РАБОТЫ В ОТДЕЛЕНИИ ВМЕСТИМОСТЬЮ МЕНЬШЕ 400 КВ.СМ.



ПРИМЕЧАНИЯ

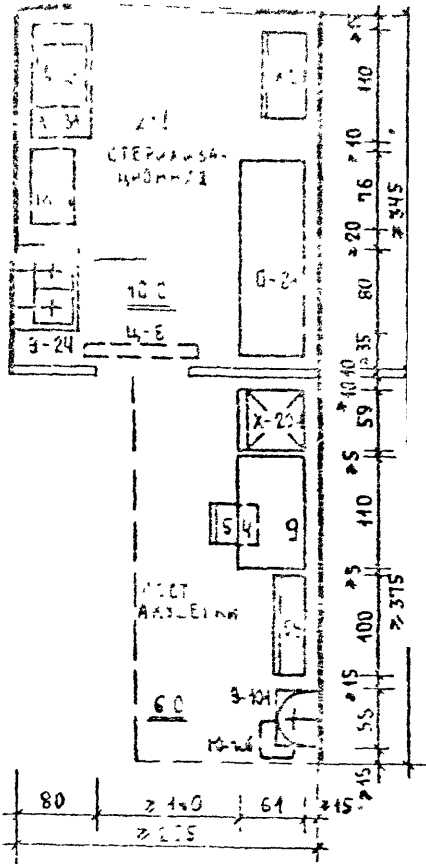
- 1 НА ДАННОЙ СХЕМЕ КРМ ВАРИАНТ СОСТАВЛЕНА ТАБЛИЦА ВОЗМОЖНЫХ ЭЛЕКТРОННЫХ СИСТЕМ НАБЛЮДЕНИЯ ЗА РАБОТОЙ СИСТЕМЫ, МОНИТОРИНГОВЫЙ КОНТРОЛЬ СИГНАЛОВ ОТ ЦЕНТРАЛЬНЫХ ЦЕНТРАЛЬНЫХ УСТРОЙСТВ ПЕРИОДИЧЕСКОЕ КОНТРОЛИРОВАНИЕ ЗНАЧЕНИЙ ЭЛЕКТРОФИЗИЧЕСКИХ ПАРАМЕТРОВ
- 2 ПРАКРОВАТНОЕ УСТРОЙСТВО (А) УСТАНОВЛЕНА В ПЕРЕДНЕЙ ЧАСТИ ПАНЕЛИ И СОСТОИТ ИЗ ПРАКРОВАТНОЙ ДАВНОСТИ ЭКСП-02, РИТМОГРАФА РМ-04, РИТМОГРАФА РМ-02, ТЕРМОМЕТРА ТМ-04, ИНДИКАТОРА АРИТМИИ ИАР-04, БЛОКА ИЗМЕРЕНИЯ АРТЕРИАЛЬНОГО ДАВЛЕНИЯ-БАС-04, УСТРОЙСТВА ИЗМЕРЕНИЯ ДАВЛЕНИЯ В БАТТЕРИИ (В-12) РАБОТАЮЩЕЕ С СИСТЕМОЙ НАБЛЮДЕНИЯ УСТАНОВЛЕНА ТАКЖЕ НА ЦЕНТРАЛЬНОМ ПАНЕЛИ И ИНДИКАТОРА НАБЛЮДЕНИЯ ЗА РАБОТОЙ СИСТЕМЫ
- 3 ЦЕНТРАЛЬНОЕ УСТРОЙСТВО (В) СОСТОИТ ИЗ ЧЕТЫРЕХКАНАЛЬНОГО УСТРОЙСТВА ОСУ-01, БАСКИ ИЗМЕРЕНИЯ ДАВЛЕНИЯ В БАТТЕРИИ (В-12), КОМПЬЮТЕРА ПАЦИЕНТОВ (В-56).

\*) ДЛЯ РАБОТЫ В ОТДЕЛЕНИИ ВМЕСТИМОСТЬЮ МЕНЬШЕ 400 КВ.СМ.

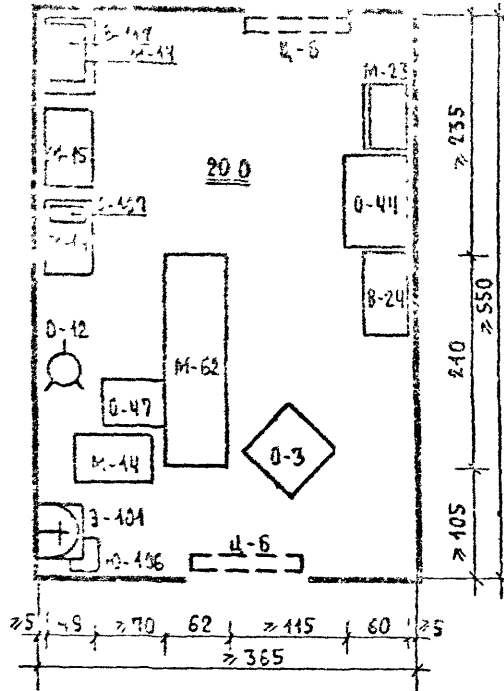




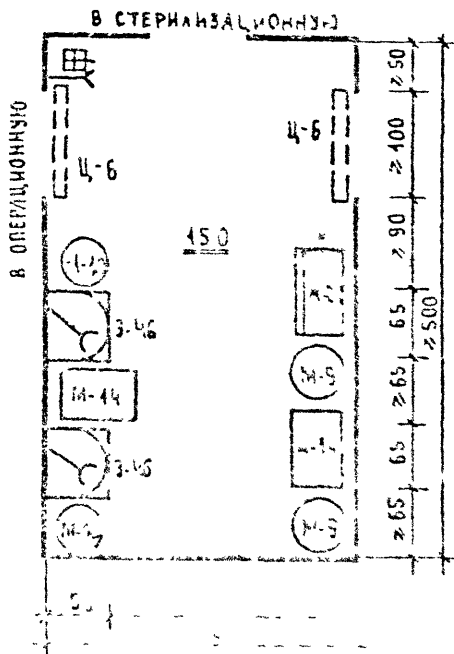
1) ПЛОСКОСТЬ (СТ) РАБОТЫ  
В СТЕРИЛИЗАЦИОННОЙ



2) ПЛОСКОСТЬ  
В ОПЕРАЦИОННУЮ



3) ПРЕДОПЕРАЦИОННАЯ  
В СТЕРИЛИЗАЦИОННОЙ



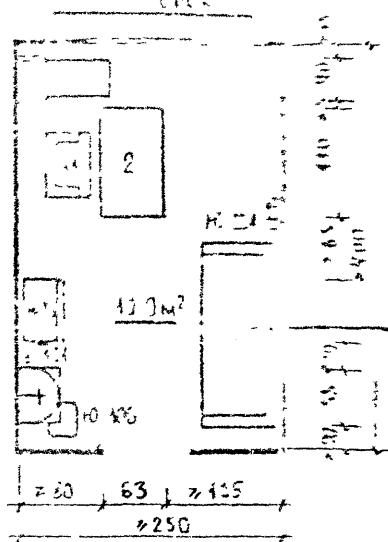
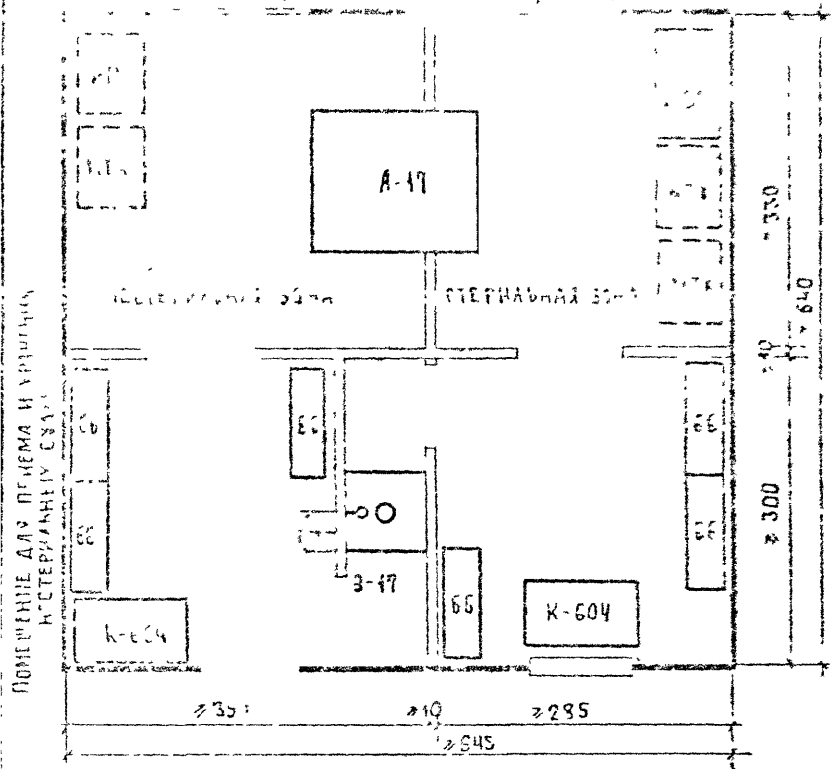
| ИНДЕКС | НАИМЕНОВАНИЕ ОБОРУДОВАНИЯ                       | КОЛ-ВО ШТ ПО СХЕМЕ |   |   |
|--------|---|--------------------|---|---|
|        |   | 1                  | 2 | 3 |
| S      | СТОЛ МЕДСЕСТРЫ                                  | 1                  | — | — |
| S4     | СТОЛ ПОДУШАТНИЙ                                 | 1                  | — | — |
| S9     | КАР МЕДИЦИНСКИЙ                                 | 1                  | — | — |
| A-28   | СТЕРИЛИЗАТОР СУХОЖАРОВЫЙ                        | 1                  | — | — |
| B-24   | ЭКТОТЕРМОЦИФЛОГРАФ Ч-Х ХА-НАЛОЖИМЫЙ РЕБЕНОКОВЫЙ | —                  | 1 | — |
| B-447  | ЭКТОТЕРМОЦИФЛОГРАФ                              | —                  | 1 | — |
| A-234  | СТОЛ ЛАБОРАТОРНЫЙ ХИМИЧЕСКИЙ                    | 1                  | — | — |
| M-9    | ПОДСАТКА ДЛЯ СТЕРИЛИЗАЦИИ КОРРОЗК               | —                  | — | 2 |
| M-40   | ПОДСАТКА ДЛЯ ТАЗОВ                              | —                  | — | 2 |
| M-44   | СТОЛ ИНСТРУМЕНТАЛЬНЫЙ                           | 1                  | 3 | 2 |
| M-15   | СТОЛ ИМАНУЛЯЦИОННЫЙ                             | —                  | 1 | — |
| M-23   | КАР МЕДИЦИНСКИЙ ОДНОСТОРОННИЙ                   | —                  | 1 | — |
| M-24   | КАР МЕДИЦИНСКИЙ ДВУСТОРОННИЙ                    | 1                  | — | 1 |
| M-62   | ТЕЛЕЖКА СО СЪЕМНЫМИ НОЖКАМИ                     | —                  | 1 | — |
| O-3    | АППАРАТ ИНФРАКРАСНОГО НАГРЕВА                   | —                  | 1 | — |
| O-42   | КАР ДЛЯ ДЛИТЕЛЬНЫХ ЗАМЕРАМ                      | —                  | 1 | — |
| O-44   | РЕСПИРАТОР ОБЪЕМНЫЙ                             | —                  | 1 | — |
| O-47   | СТОЛ ДЛЯ СТЕРИЛИЗАЦИИ И ИМАНУЛЯЦИИ НА РЭБЕ      | —                  | 1 | — |
| O-84   | СТОЛ ПЕРЕВОЗОЧНЫЙ СКЛАДНОЙ                      | 1                  | — | — |
| O-107  | АППАРАТ ДЛЯ ВОЗДУШНОГО ДОКАНАЛИВАНИЯ РУЧНОЙ     | —                  | 1 | — |
| X-204  | ХОЛОДИАЛЬНИК                                    | 1                  | — | — |
| U-6    | СИСТЕМА БАКТЕРИЦИДНОЙ СИСТЕМЫ                   | 1                  | 2 | 2 |
| S-24   | СТОЛ ПОДСАТКА ЭМАЛЬРОВАН                        | 1                  | — | — |
| S-46   | КАР МЕДИЦИНСКИЙ                                 | 1                  | — | — |
| S-234  | КАР МЕДИЦИНСКИЙ                                 | 1                  | — | — |
| 10-110 | КАР МЕДИЦИНСКИЙ                                 | 1                  | 1 | — |



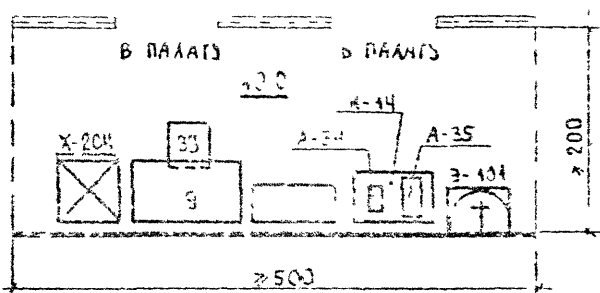
14  
107

ПОСРЕДСТВОМ САЛОНА

ПОМЕЩЕНИЕ ДЛЯ СЕРВИСНОЙ СЛУЖБЫ



3 ПОМЕЩЕНИЕ (ПАЗ) ДЛЯ РАБОТЫ МЕДИЦИНСКОЙ СЕСТРЫ ПЕРВОЙ СТОЛЫ В ПАЛАТОВ ДАЖ



| ИДЕНТИФИКАЦИОННЫЙ НОМЕР | НАИМЕНОВАНИЕ ОБОРУДОВАНИЯ | КОЛ-ВО |   |   | НАИМЕНОВАНИЕ ОБОРУДОВАНИЯ | КОЛ-ВО |   |   |
|-------------------------|---------------------------|--------|---|---|---------------------------|--------|---|---|
|                         |                           | 1      | 2 | 3 |                           | 4      | 5 | 6 |
| 1                       | Стол медицинский мягкий   | —      | 1 | — | А-19                      | —      | — | 1 |
| 2                       | Стол медицинский          | —      | 1 | — | А-23                      | —      | — | 1 |
| 3                       | Стол медицинский          | —      | 1 | — | А-24                      | —      | — | 1 |
| 4                       | Стол медицинский          | —      | 1 | — | А-24                      | —      | — | 1 |
| 5                       | Стол медицинский          | —      | 1 | — | А-24                      | —      | — | 1 |
| 6                       | Стол медицинский          | —      | 1 | — | А-24                      | —      | — | 1 |
| 7                       | Стол медицинский          | —      | 1 | — | А-24                      | —      | — | 1 |
| 8                       | Стол медицинский          | —      | 1 | — | А-24                      | —      | — | 1 |
| 9                       | Стол медицинский          | —      | 1 | — | А-24                      | —      | — | 1 |
| 10                      | Стол медицинский          | —      | 1 | — | А-24                      | —      | — | 1 |
| 11                      | Стол медицинский          | —      | 1 | — | А-24                      | —      | — | 1 |
| 12                      | Стол медицинский          | —      | 1 | — | А-24                      | —      | — | 1 |
| 13                      | Стол медицинский          | —      | 1 | — | А-24                      | —      | — | 1 |
| 14                      | Стол медицинский          | —      | 1 | — | А-24                      | —      | — | 1 |
| 15                      | Стол медицинский          | —      | 1 | — | А-24                      | —      | — | 1 |
| 16                      | Стол медицинский          | —      | 1 | — | А-24                      | —      | — | 1 |
| 17                      | Стол медицинский          | —      | 1 | — | А-24                      | —      | — | 1 |
| 18                      | Стол медицинский          | —      | 1 | — | А-24                      | —      | — | 1 |
| 19                      | Стол медицинский          | —      | 1 | — | А-24                      | —      | — | 1 |
| 20                      | Стол медицинский          | —      | 1 | — | А-24                      | —      | — | 1 |

РОДОВИЕ  
ОТДЕЛЕНИЯ

НОМЕНКЛАТУРА ОБОРУДОВАНИЯ

44

| №  | Индекс<br>в каталоге<br>оборудования | Наименование<br>оборудования                     | Тип,<br>марка | Габаритные размеры<br>(длина, ширина,<br>высота)<br>(мм) | Вес<br>(кг) | Электротехни-<br>ческие данные |     |                                 | ГОСТ, ОСТ, ТУ, ИРЭС<br>Завод-изготовитель   |
|----|--------------------------------------|--|---------------|--|-------------|--------------------------------|-----|---------------------------------|---|
|    |                                      |  |               |  |             | Нап-<br>ряже-<br>ние<br>(В)    | Фаз | Погр.<br>мощ-<br>ность<br>(кВт) |   |
| 1  | 2                                    | 3  | 4             | 5  | 6           | 7                              | 8   | 9                               | 10  |
| 1  | 1                                    | Лавка медицинский<br>мягкий                      | —             | 1285×740×745   | 50.0        | —                              | —   | —                               | Инд. ОН-7-304/40<br>СЕВЕРО-ОСЕТИНСКОЕ<br>ОБЪЕДИНЕНИЕ „КАЗБЕК“   |
| 2  | 2                                    | СТОЛ ВРАЧА                                       | —             | 1130×630×740   | 30.0        | —                              | —   | —                               | Инд. ОН-7-304/4;<br>ПРОЕКТ МОН-404-01;<br>СЕВЕРО-ОСЕТИНСКОЕ<br>ПРОИЗВ. МЕБЕЛЬНОЕ<br>ОБЪЕДИНЕНИЕ<br>„КАЗБЕК“ |
| 3  | 5                                    | СТОЛ МЕДЕСЕСТРЫ                                  | —             | 1130×630×740   | 25.0        | —                              | —   | —                               | Инд. ОН-7-304/2;<br>ПРОЕКТ МОН-404-12,<br>СЕВЕРО-ОСЕТИНСКОЕ<br>ПРОИЗВ. МЕБЕЛЬНОЕ<br>ОБЪЕДИНЕНИЕ<br>„КАЗБЕК“ |
| 4  | 10                                   | СТОЛ ПЛАТНЫЙ                                     | —             | 850×630×740  | 12.0        | —                              | —   | —                               | Инд. ОН-7-304/3;<br>ПРОЕКТ МОН-404-03;<br>СЕВЕРО-ОСЕТИНСКОЕ<br>ПРОИЗВ. МЕБЕЛЬНОЕ<br>ОБЪЕДИНЕНИЕ<br>„КАЗБЕК“ |
| 5  | 20                                   | ТУМБОЧКА ПРИКРО-<br>ВАТНАЯ                       | —             | 725×400×740  | 13.2        | —                              | —   | —                               | Инд. ОН-7-304/5;<br>ПРОЕКТ МОН-404-05,<br>СЕВЕРО-ОСЕТИНСКОЕ<br>ПРОИЗВ. МЕБЕЛЬНОЕ<br>ОБЪЕДИНЕНИЕ<br>„КАЗБЕК“ |
| 6  | 33                                   | СТУЛ НА МЕТАЛЛИЧЕС-<br>КОМ РАМЕСЕ ПОД-<br>МЯГКИЙ | —             | 430×470×770  | 6.0         | —                              | —   | —                               | Инд. ОС-5-091;<br>ФОНДОДЕРЖАТЕЛЬ<br>ЗАО „СОЮЗМЕД-<br>ТЕХНИКА“   |
| 7  | 34                                   | СТУЛ МЕДИЦИНСКИЙ<br>РАБОЧНИЙ                     | С-6           | В=400;<br>Н=445  | 9.0         | —                              | —   | —                               | ТУ 78 УССР 92-72;<br>ФОНДОДЕРЖАТЕЛЬ<br>ЗАО „СОЮЗМЕДТЕХ-<br>НИКА“  |
| 8  | 1                                    | КРЕСЛО ФАБРИЧЕ                                   | —             | 640×460×(765-945)  | 10.0        | —                              | —   | —                               | Инд. ОН-4-481/8<br>ИСКОВОСКИЙ МЕБЕЛЬ-<br>НЫЙ КОМБИНАТ   |
| 9  | 50                                   | БАННЕТКА   | —             | 1406×400×400   | 15.0        | —                              | —   | —                               | Инд. ОН-7-304/41<br>ПРОЕКТ МОН-404-11<br>РОМИЦЕВСКАЯ Ф-КА<br>МЕДИЦИНСКОЙ МЕБЕЛ.                             |
| 10 | 51                                   | ТУМБА ДЛЯ БЪМАГ<br>(КМЮД)                        | —             | 430×500×542  | 18.0        | —                              | —   | —                               | Инд. ОН-4-730/44<br>СЕВЕРО-ОСЕТИНСКОЕ<br>ПРОИЗВОДСТВО ОБУД.   |
| 11 | 54                                   | СТУЛ ПОЛУМЯГКИЙ                                  | —             | 430×470×770  | 4.8         | —                              | —   | —                               | Инд. ОН-7-304/7;<br>ПРОЕКТ МОН-404-04<br>ЧЕРКАССКАЯ МЕБЕЛЬ-<br>НАЯ ФАБРИКА                                  |
| 12 | 59                                   | ШКАФ МЕДИЦИНСКИЙ                                 | —             | 1000×300×1700  | 65.0        | —                              | —   | —                               | Инд. ОН-7-304/1<br>ПРОЕКТ МОН-404-02<br>СЕВЕРО-ОСЕТИНСКОЕ<br>ПРОИЗВ. МЕБЕЛЬНОЕ<br>ОБЪЕДИНЕНИЕ<br>„КАЗБЕК“   |

| РОДОВЫЕ ОТДЕЛЕНИЯ |       |   | ТЕМПЕРАТУРА ОБОРУДОВАНИЯ |                    |        |         |   |      |   | 12 |
|-------------------|-------|---|--------------------------|--------------------|--------|---------|---|------|---|----|
| 1                 | 2     | 3   | 4                        | 5                  | 6      | 7       | 8 | 9    | 10  |    |
| 13                | 66    | ШКАФ ДЛЯ СУДЕН И ЕМКОСТЕЙ СБОРА МОЧИ                  | —                        | 4100x350x1800      | 70.0   | —       | — | —    | ПРОЕКТ 440-44;<br>ИИД ОН-7-742/44;<br>РЯЗАНСКОЕ МЕДИЦИНСКОЕ<br>МЕБЕЛИ                             |    |
| 14                | 69    | ШКАФ ДЛЯ ЧИСТОГО БЕЛЬЯ                                | —                        | 450x500x2000       | 24.2   | —       | — | —    | ПРОЕКТ 440-03.<br>ИИД ОН-7-742/3;<br>РЯЗАНСКОЕ МЕДИЦИНСКОЕ<br>МЕБЕЛИ                              |    |
| 15                | 80    | ТУМБА ПОД ТЕЛЕФОН                                     | —                        | 796x396x667        | 13.0   | —       | — | —    | ИИД ОН-4-730/4,<br>СЕВЕРО-ОСТЯНСКОЕ ПРО-<br>ИЗВОДСТВО „КАЗБЕК“                                    |    |
| 16                | 105   | ШКАФ КОНТОРСКИЙ                                       | —                        | 950x375x1270       | 45.0   | —       | — | —    | ПРОЕКТ 657;<br>ИИД ОН-4-364/40;<br>ТАЛАНСКОЕ НАУЧНО-ПРОИЗВОДСТВЕННОЕ<br>ОБЪЕДИНЕНИЕ „СТАНДАРТ“    |    |
| 17                | 107   | КРЕСЛО РАБОЧЕЕ ПОВОРОТНОЕ КОНТОРСКОЕ                  | —                        | 580x630            | 8.0    | —       | — | —    | ПРОЕКТ 664-4;<br>ИИД ОН-4-364/40А;<br>ТАЛАНСКОЕ НАУЧНО-ПРОИЗВОДСТВЕННОЕ<br>ОБЪЕДИНЕНИЕ „СТАНДАРТ“ |    |
| 18                | 146   | ШКАФ ДЛЯ ПОСТА ДЕЖУРНОЙ МЕДСЕСТРЫ                     | —                        | 1003x418x1770      | 58.0   | —       | — | —    | ПРОЕКТ МСН-424-03,<br>ИИД ОН-7-324/3;<br>МОСКОВСКИЙ МЕБЕЛЬНО-БОРЮЧНЫЙ<br>КОМБИНАТ №1              |    |
| 19                | 344   | КРОВАТЬ МЕТАЛЛИЧЕСКАЯ ОДНОСПАЛЬНАЯ                    | ОД-4                     | 1900x800x(880-980) | 35.0   | —       | — | —    | ОСТ 14.9-74<br>БЯТОВСКОЕ ПРОИЗВОДСТВО<br>ОБЪЕДИНЕНИЕ „МЕТАЛЛИСТ“                                  |    |
| 20                | А-17  | СТЕРИЛИЗАТОР ПАРОВОЙ В КОМПЛЕКТЕ:                     | ГПА-560                  |                    | 1400.0 | 380/220 | 3 | 30   | ГОСТ 19569-82<br>ТЮМЕНСКИЙ ЗАВОД<br>ИИД ОН-7-324/3<br>ИИД ОН-7-324/3<br>ИИД ОН-7-324/3            |    |
|                   | А-17А | СТЕРИЛИЗАТОР  | —                        | 1424x1626x1806     | 1260.0 | —       | — | —    | —   |    |
|                   | А-17Б | ЭЛЕКТРОШКАФ   | —                        | 750x300x1660       | 140.0  | —       | — | —    | —   |    |
| 21                | А-28  | СТЕРИЛИЗАТОР СУХОЖАРОВЫЙ                              | СС-200М                  | 620x530x685        | 45.0   | 220     | 1 | 1.8  | ТУ 64-1-324-75Е;<br>ОДЕССКОЕ ОБЪЕДИНЕНИЕ<br>„МЕДЛАБОРТЕХНИКА“                                     |    |
| 22                | А-34  | ИМПУЛЬСНЫЙ ДЕЗИНФЕКЦИОННЫЙ ЭЛЕКТРИЧЕСКИЙ              | Э-22                     | 254x126x114        | 2.1    | 220     | 1 | 0.55 | ТУ 64-1-324-75,<br>ТЮМЕНСКИЙ ЗАВОД<br>МЕДБОРЮЧНЫЙ ИИД<br>ИИД ОН-7-324/3                           |    |
| 23                | А-35  | ИМПУЛЬСНЫЙ ДЕЗИНФЕКЦИОННЫЙ ЭЛЕКТРИЧЕСКИЙ              | Э-40-220                 | 438x199x153        | 4.8    | 220     | 1 | 1    | ТУ 64-1-324-75;<br>ТЮМЕНСКИЙ ЗАВОД<br>МЕДБОРЮЧНЫЙ ИИД<br>ИИД ОН-7-324/3                           |    |
| 24                | Б-24  | ДИСТИЛЛЯТОР С АВТОМАТИЧЕСКИМ УПРАВЛЕНИЕМ В КОМПЛЕКТЕ: | Д-4                      |                    | 14.0   | 220     | 1 | 3.6  | ТУ 64-1-324-75;<br>ЛЕНИНГРАДСКОЕ<br>ПРОИЗВОДСТВО<br>„ЛЕНСЕРВАРДЕС“                                |    |
|                   | Б-24А | ДИСТИЛЛЯТОР   | —                        | 300x220x660        | 14.0   | —       | — | —    | —   |    |
|                   | Б-24Б | ЭЛЕКТРОЩИТ  | —                        | 261x150x227        | 17.6   | —       | — | —    | —   |    |
| 25                | Б-4   | ЭЛЕКТРОКАРДИОГРАФ (С КОМПЬЮТЕРНЫМ УПРАВЛЕНИЕМ)        | ЭКГ-04 (ИИД ОН-7)        | 270x92x170         | 4.2    | 127/230 | 1 | 0.03 | ТУ 64-1-324-75;<br>ЛЕНИНГРАДСКОЕ<br>ПРОИЗВОДСТВО<br>„ЛЕНСЕРВАРДЕС“                                |    |

ИИД ОН-7-324/3

Ф О Д О В Ы Е  
О Т Д Е Л Е Н И Я
НОМЕРИ КАТАЛОГА ОБЪЕКТОВ
17

| 1  | 2      | 3  | 4                  | 5                         | 6      | 7                 | 8 | 9    | 10   |
|----|--------|--|--------------------|---------------------------|--------|-------------------|---|------|--|
| 26 | В-24   | ЭЛЕКТРОЭНЦЕФАЛОГРАФ<br>ПЕРИОДСКИЙ И КАНАЛЬ-<br>НЫЙ В КОМПЛЕКТЕ | ЭЭПЧ-02            | —                         | 59.0   | 220               | 1 | 0.12 | ТУ 64-4-1067-73;<br>АВВЕРСКИЙ ЗАВОД<br>РАДИОТЕХНИЧЕСКОГО<br>МЕДИЦИНСКОГО МАШИНО-<br>СТРОЕНИЯ     |
|    | В-24А  | ЭЛЕКТРОЭНЦЕФАЛОГРАФ  | —                  | 180x430x233               | 35.0   | —                 | — | —    | —  |
|    | В-24Б  | ТЕЛЕЖКА  | —                  | 846x451x533.5             | 12.0   | —                 | — | —    | —  |
| 27 | В-112  | СИСТЕМА НАБЛЮДЕНИЯ<br>ЭЛЕКТРОННАЯ "МОНИТОР"<br>В КОМПЛЕКТЕ:    | ДКС ЧТ-01          | —                         | 423.0  | 220               | 1 | 1.23 | ТУ 62-003 011-<br>АВВЕРСКИЙ ЗАВОД<br>РАДИОТЕХНИЧЕСКОГО<br>МЕДИЦИНСКОГО МАШИНО-<br>СТРОЕНИЯ       |
|    | В-112А | 4 ПРИКРОВАТНЫХ УСТ-<br>РОЙСТВА                                 | —                  | КАЖДОГО - 685x542x4280    | 4x78.0 | —                 | — | —    | —  |
|    | В-112В | ПУЛЬТ ЦЕНТРАЛЬНЫЙ  | —                  | 484x420x624               | 38.0   | —                 | — | —    | —  |
|    | В-112Г | РЕГИСТРАТОР  | —                  | 475x75x240                | 3.0    | —                 | — | —    | —  |
|    | В-112Д | УСТРОЙСТВО РЕГИСТРИ-<br>РУЮЩЕЕ                                 | —                  | 720x620x4220              | 120.0  | —                 | — | —    | —  |
| 28 | В-117  | ЭЛЕКТРОКАРДИОГРАФ<br>4-КАНАЛЬНЫЙ С ТЕПЛО-<br>ВОЙ ЗАПИСЬЮ       | ЭК ЧТ-02           | 560x304x235               | 25.0   | 220               | 1 | 0.12 | ТУ 64-4-1067-73;<br>ЛЕНИНГРАДСКОЕ ПЕД-<br>ИЗДАТЕЛЬСТВО ИДЕ СЕБ-<br>ЕДИНЕНИЕ, ЛЕНИНО-<br>ГВАРДЕЕС |
| 29 | Г-3    | ВЕСЫ МЕДИЦИНСКИЕ ДЛЯ<br>ВЗВЕШИВАНИЯ ДЕТЕЙ                      | ВМ-20              | 585x265x230               | 12.0   | —                 | — | —    | ТУ 64-4-1067-73;<br>НИЖНЕТАГАНСКИЙ<br>МЕДИКО-ИНСТРУМЕН-<br>ТАЛЬНЫЙ ЗАВОД                         |
| 30 | Г-8    | КРОВАТЬ ДЛЯ НОВОРОЖ-<br>ДЕННЫХ                                 | КН-2               | 800x460x990               | 15.0   | —                 | — | —    | ОСТ 64-4-163-75;<br>БУЗОВСКОЕ ПИЛОНА-<br>СТРОИТЕЛЬНО-ДЕКОРАТИВ-<br>НОЕ ПРЕДПРИЯТИЕ               |
| 31 | Г-9    | КРОВАТЬ АКУШЕРСКАЯ<br>ТИПА РАХМАНСЕА                           | КА-4               | 1970x760x4475             | 75.0   | —                 | — | —    | ТУ 64-4-163-75;<br>ДОСНАТАНСКИЙ ЗА-<br>ВОД МЕДИКОТЕХНИЧЕС-<br>КОГО МАШИНОСТРОЕНИЯ                |
| 32 | Г-14   | СТОЛИК ДЛЯ САНИТАР-<br>НОЙ ОБРАБОТКИ НОВО-<br>РОЖДЕННЫХ        | СОН                | 2042x792x (1575-<br>1700) | 82.0   | 220               | 1 | 1    | ТУ 64-4-163-75;<br>ДОСНАТАНСКИЙ ЗА-<br>ВОД МЕДИКОТЕХНИЧЕС-<br>КОГО МАШИНОСТРОЕНИЯ                |
| 33 | К-120  | ЭЛЕКТРОПАИТКА  | ПТ 4/4             | 265x250x75                | 2.2    | 220               | 1 | 1    | ГОСТ 306-76;<br>ЗАВОД МАССЭЛЕКТ-<br>РОАППАРАТ  |
| 34 | К-604  | СТОЛ ПРОИЗВОДСТВЕН-<br>НЫЙ РАЗДЕЛОЧНЫЙ                         | СР-1               | 1100x630x850              | 33.0   | —                 | — | —    | ТУ 27-07-3015-74,<br>БЕЛСКИЙ ЗАВОД<br>ТОРГОВОГО МАШИНО-<br>СТРОЕНИЯ                              |
| 35 | К-     | СТОЛ ПРОИЗВОДСТВЕН-<br>НЫЙ РАЗДЕЛОЧНЫЙ                         | СР-2               | 1100x630x850              | 50.0   | —                 | — | —    | ТУ 27-07-3016-74,<br>БЕЛСКИЙ ЗАВОД<br>ТОРГОВОГО МАШИНО-<br>СТРОЕНИЯ                              |
| 36 | Л-57   | ТЕРМОСТАТ ЭЛЕКТРИЧЕС-<br>КИЙ СУХОВОЗДУШНЫЙ                     | ТС-80<br>(2Ц-450М) | 560x540x4340              | 60.0   | 220<br>ИЛИ<br>427 | 1 | 0.17 | ТУ 64-4-163-75;<br>ОДНОВИДОВЫЕ ОБЪЕДИ-<br>НЕНИЕ МЕДИКОТЕХНИ-<br>ЧЕСКОГО                          |
| 37 | Л-224  | ШКАФ ВЫТЯЖНОЙ<br>(МАЛЫЙ)                                       | —                  | 1100x600x2542             | 450.0  | —                 | — | —    | ПРОЕКТА 2-11<br>ОДНОВИДОВЫЕ ОБЪЕДИ-<br>НЕНИЕ МЕДИКОТЕХНИ-<br>ЧЕСКОГО                             |
| 38 | Л-229  | СТОЛНО-РОДЕТ...<br>ДЛЯ ЦЕНТРИФ...                              | —                  | 590x300x750               | 55.0   | —                 | — | —    | ПРОЕКТА 2-11<br>ОДНОВИДОВЫЕ ОБЪЕДИ-<br>НЕНИЕ МЕДИКОТЕХНИ-<br>ЧЕСКОГО                             |

| РОДОВЫЕ<br>ОТДЕЛЕНИЯ |       |  | НОМЕНКАТУРА МЕДИЦИНСКОЙ |                               |       |   |   | 4  |
|----------------------|-------|--|-------------------------|-------------------------------|-------|---|---|--|
| 1                    | 2     | 3  | 4                       | 5                             |       |   |   |  |
| 39                   | М-231 | СТОЛ ЛАБОРАТОРНЫЙ<br>ХИМИЧЕСКИЙ                      | —                       | 1100x600x850                  | 500.0 | — | — | ТУ 64-1-104-75,<br>ИПА ДИП 593/4,<br>ДНЕПРОПЕТРОВСКИЙ<br>ЗАВОД МЕДИЦИНСКОГО<br>СТРУЖИВА                    |
| 40                   | М-5   | КРОВАТЬ ФУНКЦИОНАЛЬ-<br>НАЯ                          | КФ                      | 2265x890x4110                 | 71.0  | — | — | ТУ 64-1-117-75;<br>ДОНБАССКИЙ ЗА-<br>ВОД МЕДИЦИНСКО-<br>ХИМ.<br>ПРОИЗВОДСТВА<br>ОБЪЕДИНЕНИЕ<br>"МЕТАЛЛУСТ" |
| 41                   | М-9   | ПОДСТАВКА ДЛЯ СТЕРИЛИ-<br>ЗАЦИОННЫХ КОРОБОК          | —                       | 500x550x1085                  | 7.0   | — | — | ТУ 64-1-1315-75;<br>ДНЕПРОПЕТРОВСКИЙ<br>ЗАВОД МЕДИЦИНСКО-<br>ХИМИИ   |
| 42                   | М-10  | ПОДСТАВКА ДЛЯ ТАЗОВ                                  | Х-000-0М                | 434x495x160                   | 5.0   | — | — | ТУ 64-1-1315-75;<br>ДНЕПРОПЕТРОВСКИЙ<br>ЗАВОД МЕДИЦИНСКО-<br>ХИМИИ   |
| 43                   | М-14  | СТОЛИК ИНСТРУМЕНТАЛЬ-<br>НЫЙ РАЗБОРНЫЙ               | СИ-Ч                    | 160x490x840                   | 16.0  | — | — | ОСТ 64-1-164-75,<br>ДНЕПРОПЕТРОВСКИЙ<br>ЗАВОД МЕДИЦИНСКО-<br>ХИМИИ   |
| 44                   | М-15  | СТОЛИК МАНИПУЛЯЦИ-<br>ОННЫЙ                          | СМ                      | 155x455x900                   | 25.0  | — | — | ОСТ 64-1-164-75;<br>ДНЕПРОПЕТРОВСКИЙ<br>ЗАВОД МЕДИЦИНСКО-<br>ХИМИИ   |
| 45                   | М-23  | ШКАФ МЕДИЦИНСКИЙ<br>ОДНОСТВОРЧАТЫЙ                   | —                       | 630x450x1610                  | 55.0  | — | — | ТУ 64-1-104-75,<br>ДОНБАССКИЙ ЗАВОД<br>РАДИОЭЛЕКТРОННОЙ<br>МЕДИЦИНСКОЙ АППА-<br>РАТУРЫ "РАМА"              |
| 46                   | М-24  | ШКАФ МЕДИЦИНСКИЙ<br>ДВУСТВОРЧАТЫЙ                    | —                       | 830x454x1610                  | 70.0  | — | — | ТУ 64-1-104-75<br>ДОНБАССКИЙ ЗАВОД<br>РАДИОЭЛЕКТРОННОЙ<br>МЕДИЦИНСКОЙ АППА-<br>РАТУРЫ "РАМА"               |
| 47                   | М-33  | СТОЛИК МЕДИЦИНСКИЙ<br>ХИРУРГИЧЕСКИЙ                  | СХ                      | 800x460x(990-1540)            | 12.0  | — | — | ОСТ 64-1-164-75<br>ДНЕПРОПЕТРОВСКИЙ<br>ЗАВОД МЕДИЦИНСКО-<br>ХИМИИ  |
| 48                   | М-62  | ТЕЛЕЖКА СО СЪЕМНЫ-<br>МИ НОСИКАМИ                    | ТСН-М2                  | 2100x620x1020                 | 40.0  | — | — | ТУ 64-1-104-75;<br>КИЕВСКОЕ ПРОИЗ-<br>ВОДСТВЕННОЕ ОБЪЕ-<br>ДИНЕНИЕ "БЕЛТАС<br>РАТУРА"                      |
| 49                   | О-3   | АППАРАТ ДЛЯ ИНГАЛЯ-<br>ЦИОННОГО НАРКОЗА              | "ПРОМНАР-<br>КОМ"       | 650x650x1200                  | 100.0 | — | — | ТУ 64-1-2706-75;<br>ЛЕНИНГРАДСКОЕ<br>ПРОИЗВОДСТВЕННОЕ<br>ОБЪЕДИНЕНИЕ<br>"БЕЛТАС-РАТУРА"                    |
| 50                   | О-5   | АППАРАТ ПОРТАТИВНЫЙ<br>ДЛЯ ИСКУССТВЕННОГО<br>ДЫХАНИЯ | ДП-2                    | 450x400x150                   | 10.0  | — | — | ТУ 64-1-2742-75,<br>КОМНАТОМ. Д-3-1<br>КИЕВСКОЕ ПРОИЗ-<br>ВОДСТВЕННОЕ<br>ОБЪЕДИНЕНИЕ<br>"БЕЛТАС-РАТУРА"    |
| 51                   | О-42  | ИТАТИВ ДЛЯ ДАНТЕЛЬ-<br>НЫХ ЗАИСАНИИ                  | ШАВ-2                   | D=(110-550);<br>H=(1240-2150) | 8.0   | — | — | ТУ 64-1-2706-75,<br>ЛЕНИНГРАДСКОЕ<br>ПРОИЗВОДСТВЕННОЕ<br>ОБЪЕДИНЕНИЕ<br>"БЕЛТАС-РАТУРА"                    |
| 52                   | О-17  | АППАРАТ УЛЬТРАЗВУЧНОЙ<br>ТЕРАПИИ ДЛЯ ДЕТЕЙ           | УФВ-1                   | 400x140x440                   | 9.0   | — | — | ТУ 64-1-2706-75,<br>ЛЕНИНГРАДСКОЕ<br>ПРОИЗВОДСТВЕННОЕ<br>ОБЪЕДИНЕНИЕ<br>"БЕЛТАС-РАТУРА"                    |

| ГОЛОСЫЕ<br>ОТДЕЛЕНИЯ |       |  | КОМПОНЕНТАТУРА ГОСПИТАЛЬНЫХ |  |       |         |   |      |  |  |
|----------------------|-------|--|-----------------------------|--|-------|---------|---|------|--|--|
| 1                    | 2     | 3  | 4                           | 5  | 6     | 7       | 8 | 9    | 10   |  |
| 53                   | 0-26  | ОТСОСЫВАТЕЛЬ ХИРУРГИЧЕСКИЙ С ЭЛЕКТРОПРИВОДОМ               | ОХ-2                        | 450x265x405  | 23.0  | 220     | 1 | 0.5  | ТУ 64-4-4423-75; ХАМКОВСКИЙ ЗАВОД "ТОЧНЫЕ ПРИВОДЫ"                               |  |
| 54                   | 0-37  | СВЕТИЛЬНИК МЕДИЦИНСКИЙ 4-РЕФЛЕКТОРНЫЙ ПЕРЕДВИЖНОЙ          | СМ-28                       | H=1900; D=550; L <sub>конт.</sub> =550<br>L <sub>ит.</sub> =1750 | 60.0  | 127/220 | 1 | 0.17 | ТУ 64-4-483-77; СВЕРАДЛОВСКИЙ ЗАВОД ЭЛЕКТРОМЕДИЦИНСКОЙ АППАРАТУРЫ "ЭМА"          |  |
| 55                   | 0-39  | СТОЛ ОПЕРАЦИОННЫЙ УНИВЕРСАЛЬНЫЙ В КОМПЛЕКТЕ:               | ОУ-4                        | —  | 260.0 | —       | — | —    | ТУ 64-4-227-77; ЕЛСКИЙ ЗАВОД МЕДИЦИНСКОГО ОБОРУДОВАНИЯ                           |  |
|                      | 0-39А | СТОЛ   | —                           | 2000x607x (750-1100)   | 170.0 | —       | — | —    | "  |  |
|                      | 0-39Б | ШКАФ   | —                           | 1012x400x1055  | 90.0  | —       | — | —    | "  |  |
| 56                   | 0-44  | РЕСПИРАТОР ОБЪЕМНЫЙ В КОМПЛЕКТЕ:                           | РО-5                        | —  | 160.0 | 127/220 | 1 | 0.4  | ТУ 64-4-238-75; ЛЕНИНГРАДСКОЕ ПРОИЗВ. ОБЪЕДИНЕНИЕ "КРАСНОГВАРДЕЕЦ"               |  |
|                      | 0-44А | РЕСПИРАТОР   | —                           | 900x600x1200   | 155.0 | —       | — | —    | "  |  |
|                      | 0-44Б | СТОЙКА   | —                           | D=300-400;<br>H=750-1300   | 5.0   | —       | — | —    | "  |  |
| 57                   | 0-47  | СТОЛ ИК ДЛЯ ОПЕРАЦИЙ И МАНИПУЛЯЦИИ НА РУКЕ                 | СР                          | 600x400x1100   | 20.0  | —       | — | —    | ОСТ 64-4-164-80; ДОСЧАТНИНСКИЙ ЗАВОД МЕДИЦИНСКОГО ОБОРУДОВАНИЯ                   |  |
| 58                   | 0-50  | АППАРАТ ДЛЯ ВЫСОКОЧАСТОТНОЙ ЭЛЕКТРОХИРУРГИИ                | ЭН-57М                      | 520x540x1250   | 70.0  | 220     | 1 | 1.8  | ТУ 64-4-2821-75 ВОЛГОГРАДСКИЙ ЗАВОД МЕДИЦИНСКОГО ОБОРУДОВАНИЯ ИМ. САМО И ВАНЦЕТЬ |  |
| 59                   | 0-51  | ДЕФИБРИЛЯТОР ИМПУЛЬСНЫЙ                                    | ДИ-03                       | 425x335x245  | 22.0  | 127/220 | 1 | 0.5  | ТУ 64-4-1156-76; ЛЬВОВСКИЙ ЗАВОД РАДИОЭЛЕКТРОННОЙ МЕДИЦИНСКОЙ АППАРАТУРЫ "РЕМА"  |  |
| 60                   | 0-62  | СВЕТИЛЬНИК МЕДИЦИНСКИЙ 9-РЕФЛЕКТОРНЫЙ СТАЦИОНАРНЫЙ         | СМ-40                       | D=1200<br>L=1000   | 80.0  | 127/220 | — | 0.4  | ТУ 64-4-483-77; СВЕРАДЛОВСКИЙ ЗАВОД ЭЛЕКТРОМЕДИЦИНСКОЙ АППАРАТУРЫ "ЭМА"          |  |
| 61                   | 0-63  | СВЕТИЛЬНИК МЕДИЦИНСКИЙ ОДНОРЕФЛЕКТОРНЫЙ ПЕРЕДВИЖНОЙ        | СП-20                       | D=300  | 33.0  | 220     | 1 | 0.05 | ТУ 64-4-483-77; СВЕРАДЛОВСКИЙ ЗАВОД ЭЛЕКТРОМЕДИЦИНСКОЙ АППАРАТУРЫ "ЭМА"          |  |
| 62                   | 0-81  | СТОЛ ПЕРЕВЯЗОЧНЫЙ  | СПР                         | 1900x610x840   | 36.0  | —       | — | —    | ТУ 64-4-793-70; КИЕВСКОЕ ПРОИЗВОДСТВЕННОЕ ОБЪЕДИНЕНИЕ "МЕДИКАТУРА"               |  |
| 63                   | 0-88  | АППАРАТ ДЛЯ ИНГАЛЯЦИОННОГО НАРКОЗА ПРЕРЫВИСТОГО ПОТОКА     | НАПП-2                      | 486x593x960  | 40.0  | —       | — | —    | ТУ 64-4-1024-73; ЛЕНИНГРАДСКОЕ ПРОИЗВ. ОБЪЕДИНЕНИЕ "КРАСНОГВАРДЕЕЦ"              |  |
| 64                   | 0-407 | АППАРАТ ДЛЯ ИСКУССТВЕННОГО ДЫХАНИЯ РУЧНОЙ С ОТСОСЫВАТЕЛЕМ  | АДР-1                       | 385x445x300  | 4.5   | —       | — | —    | ТУ 64-4-1953-77; КОКЧЕТОВСКИЙ ЗАВОД КОСМОПРОДОВОДСТВА И АППАРАТУРЫ               |  |
| 65                   | 0-408 | АППАРАТ ИСКУССТВЕННОГО ДЫХАНИЯ ДЛЯ НЕВОРОЖДЕННЫХ (ГРУДНОЙ) | РАА-1                       | —  | 0.3   | —       | — | —    | ТУ 64-4-4017-77; ЛЕНИНГРАДСКОЕ ПРОИЗВ. ОБЪЕДИНЕНИЕ "КРАСНОГВАРДЕЕЦ"              |  |

ПРОСВЕ  
ОТДЕЛЕНИЯ

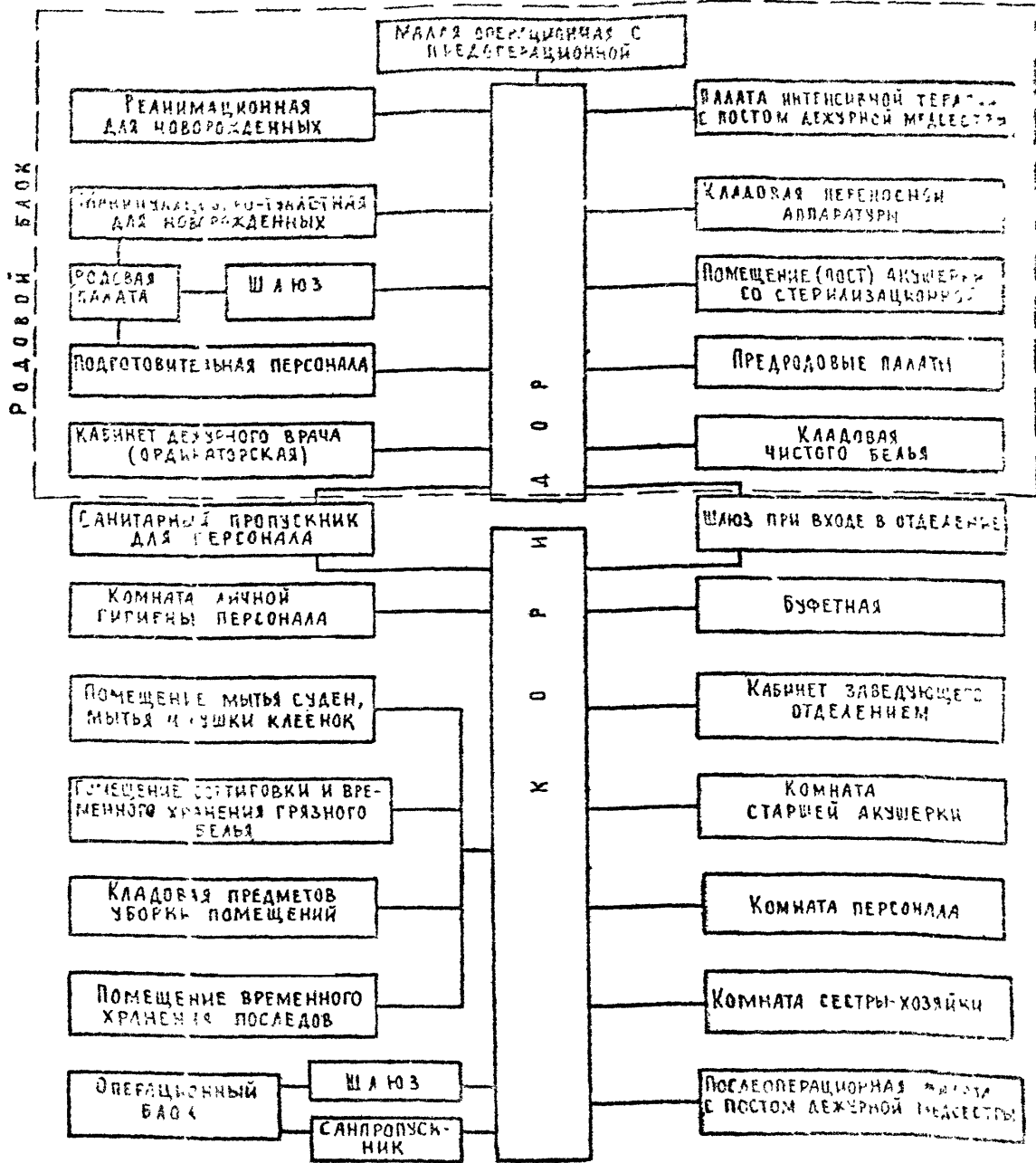
| 1  | 2      | 3  | 4                        | 5            | 6    | 7   | 8 | 9    |
|----|--------|--|--------------------------|--------------|------|-----|---|------|
| 66 | 0-440  | АППАРАТ ИЗУЧЕНИЯ<br>НОС, ДИФФУЗИОННО-<br>КОРРЕКЦИОННЫЙ     | МДЭВБ-<br>125            | 445x180x230  | 4.5  | —   | — | —    |
| 67 | 0-446  | РЕГУЛЯТОР РЕБЕЧНО-<br>НАСТОЯЩЕЙ ЛЕТОКНИ                    | "ВИТА-1"                 | —            | 20   | 220 | 4 | 0.1  |
| 68 | 0-44   | ЦЕНТРОКОР СЕТЕВОГО<br>НАЗНАЧЕНИЯ                           | К-48                     | 420x222x680  | 10   | 220 | 4 | 0.1  |
| 69 | 0-204  | ХИМИЧЕСКО-ЭЛЕКТРО-<br>ОПТИЧЕСКИЙ АНАЛИЗ                    | ХИ-160<br>(МОДЕЛЬ<br>63) | 590x650x4385 | 90   | 220 | 4 | 0.15 |
| 70 | Ц-6    | ОБЛАДАТЕЛЬ БАКТЕРИ-<br>ЦИДНЫЙ НАТЕННЫЙ                     | СЭН-150                  | 010x440x80   | 5    | 220 | 4 | 0.2  |
| 71 | Ц-44   | ОБЛАДАТЕЛЬ БАКТЕРИ-<br>ЦИДНЫЙ ПОСЛОУ-<br>НИЙ               | СЭН-300                  | 1010x150x455 | 50   | —   | — | —    |
| 72 | 0-2    | САМБ ВОЗДУШНЫЙ<br>ФАНСОВЫЙ<br>(ВНУТРЕННИЙ)                 | СЭ-1                     | 500x450x480  | 20.4 | —   | — | —    |
| 73 | 0-47   | ПОДАТЕЛЬ ВОЗДУХА<br>СВОБОДНОГО Потока<br>СВОБОДНОГО Потока | ФМ.                      | 800x800x165  | 60   | —   | — | —    |
| 74 | 0-24   | МОДЕЛЬ ВОЗДУШНОЙ<br>МАШИНЫ СВОБОДНОГО<br>ПОТОКА            | М4-2                     | 800x800x200  | 58   | —   | — | —    |
| 75 | 0-46   | УСТРОЙСТВО ДЛЯ<br>ИЗУЧЕНИЯ                                 | —                        | 650x550x100  | 17.4 | —   | — | —    |
| 76 | 0-56   | УСТРОЙСТВО ДЛЯ<br>ИЗУЧЕНИЯ                                 | —                        | 400x150x110  | 43.5 | —   | — | —    |
| 77 | 0-104  | УСТРОЙСТВО ДЛЯ<br>ИЗУЧЕНИЯ                                 | —                        | 650x420x150  | 10.5 | —   | — | —    |
| 78 | 10-100 | УСТРОЙСТВО   | —                        | 315x375x360  | 9.5  | —   | — | —    |

| ПОДРАЗДЕЛЕНИЕ |       |                               | НОМЕНКЛАТУРА ОБОРУДОВАНИЯ |                 |     |   |   |   |  | 17 |
|---------------|-------|-------------------------------|---------------------------|-----------------|-----|---|---|---|--|----|
| 1             | 2     | 3                             | 4                         | 5               | 6   | 7 | 8 | 9 | 10   |    |
| 79            | Ю-234 | ВЕШАЛКА НАВЕСНАЯ              | —                         | 600 x 120 x 100 | 1.0 | — | — | — | ГОСТ-13-3975<br>УСТРОЙСКОЙ<br>ЗАЧЕРНЫЙ КОМБИНАТ  |    |
| 80            | Ю-332 | ЗЕРКАЛО НАСТЕННОЕ<br>ОВАЛЬНОЕ | —                         | Н=550;<br>В=400 | 3.0 | — | — | — | ГОСТ 47746-82;<br>АРТИКУЛ 119/<br>УСЛУГ;<br>ПРЕДПРИЯТИЯ МИН-<br>ВЭ МЕСТНОЙ ПРОМЫ-<br>ШЕННОСТИ ЛИТОВС-<br>КОЙ ССР |    |

\* Индексация и номенклатура мебели и оборудования принята по составленному Гипроинформавтоматизированному каталогу оборудования учреждений здравоохранения (АКОУЗ) по состоянию на 1.10.82г., согласованному В/О „СОЮЗМЕДТЕХНИКА“.



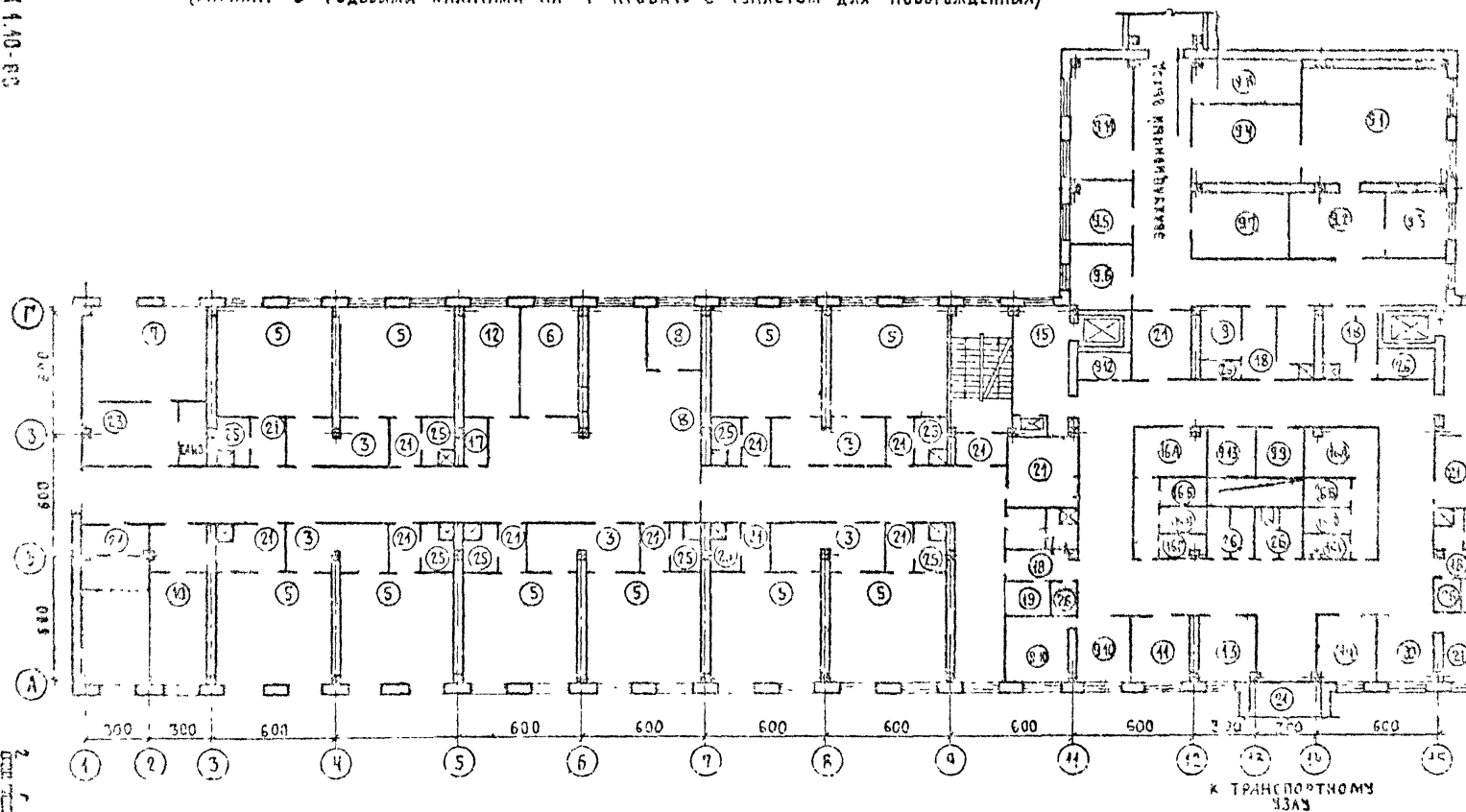
РОДОВОЕ ОТДЕЛЕНИЕ



ПРИМЕЧАНИЕ При устройстве родовых палат с туалетом для новорожденного из состава помещений исключаются: предродовые палаты, санпропускники-туалетные и малая операционная

ИЛ 664.10-Р33

ФИЗИОЛОГИЧЕСКОЕ ОТДЕЛЕНИЕ ДЛЯ АКУШЕРСКОГО СТАЦИОНАРА НА 200 КОЕК  
(ВАРИАНТ С РОДОВЫМИ ПАЛАТАМИ НА 4 КРОВАТЬ С ТУАЛЕТОМ ДЛЯ НОВОРОЖДЕННЫХ)

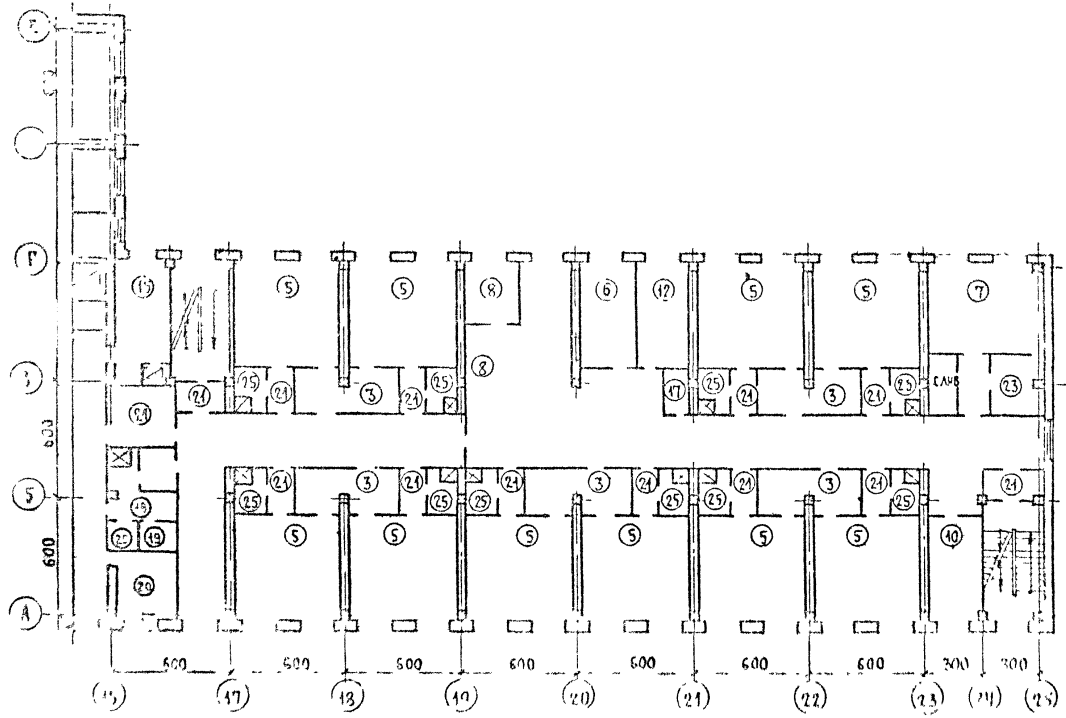


ПРИМЕЧАНИЕ: ЭКСПЛИКАЦИЮ ПОМЕЩЕНИЙ СМ. - СТ. 28, 29.  
ПРОДОЛЖЕНИЕ СМ - СТ. 27.

ПРОДАВЕНИЕ

РОДОВЫЕ (ФИЗИОЛОГИЧЕСКОЕ) ОТДЕЛЕНИЕ ДЛЯ АКУШЕРСКОГО СТАЦИОНАРА НА 200 КОЕК  
(ВАРИАНТ С РОДОВЫМИ ПАЛАТАМИ НА 4 КРОСАТЬ С ТУАЛЕТОМ ДЛЯ НОВОРОЖДЕННЫХ)

ГЭС. 41.40-13



ПРИМЕЧАНИЕ: ЭКСПЛИКАЦИЮ ПОМЕЩЕНИЙ СМ. - СТР 28, 29.

РОДОВЫЕ  
ОТДЕЛЕНИЯ

ПОПЕРЕЧНЫЙ  
ПЛАНИРОВКА

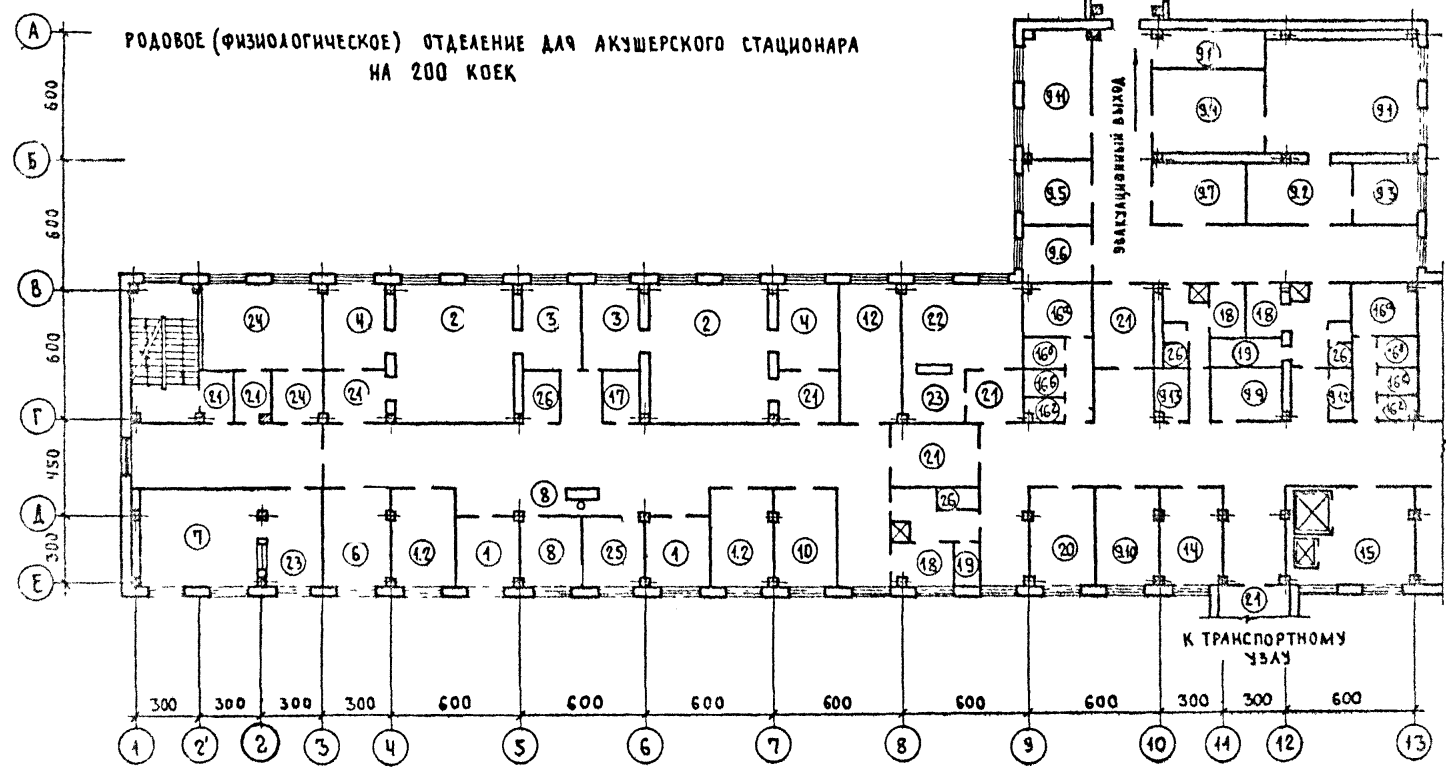
Перечень помещений родового (физиологического) отделения для акушерского стационара на 200 коек (вариант с родовыми палатами на 4 кровати с туалетом для новорожденных)

| №№<br>п/п | Наименование помещений  | Площадь<br>м <sup>2</sup> | Кол-во |
|-----------|---|---------------------------|--------|
| 1         | 2   | 3                         | 4      |
| 3         | Подготовительная персонала  | 12                        | 10     |
| 5.        | Родовая палата на 4 кровати с туалетом для новорожденного           | 30                        | 20     |
| 6.        | Реанимационная для новорожденных                                    | 15                        | 2      |
| 7.        | Палата интенсивной терапии на 2 койки                               | 25                        | 1      |
| 8.        | Помещение (пост) акушерки со стерилизационной                       | 6+10                      | 2      |
| 9.        | Операционный блок   |                           |        |
| 9.1       | Операционная  | 36                        | 1      |
| 9.2       | Предоперационная для одной операционной                             | 15                        | 1      |
| 9.3       | Стерилизационная для одной операционной                             | 10                        | 1      |
| 9.4       | Наркозная для одной операционной                                    | 20                        | 1      |
| 9.5       | Инструментально-материальная  | 10                        | 1      |
| 9.6       | Помещение разборки и мытья инструментов                             | 10                        | 1      |
| 9.7       | Кладовая переносной аппаратуры                                      | 15                        | 1      |
| 9.8       | Помещение для хранения передвижного рентгеновского аппарата         | 10                        | 1      |
| 9.9       | Фотолаборатория   | 6                         | 1      |
| 9.10      | Комната медицинских сестер  | 10                        | 1      |
| 9.11      | Протокольная (и кабинет хирурга)                                    | 15                        | 1      |
| 9.12      | Кладовая предметов уборки   | 2                         | 2      |
| 9.13      | Помещение временного хранения грязного белья и отходов при операции | 6                         | 1      |
| 10.       | Кладовая переносной аппаратуры                                      | 10                        | 2      |
| 11.       | Кабинет заведующего отделением                                      | 12                        | 1      |
| 12        | Кабинет дежурного врача (ординаторская)                             | 14                        | 2      |
| 13.       | Комната старшей акушерки  | 10                        | 1      |
| 14        | Комната сестры-хозяйки  | 10                        | 1      |
| 15.       | Буфетная  | 14                        | 2      |
| 16.       | Помещения (санитарная комната):                                     |                           |        |
|           | а) мытья суден, мытья и сушки клеёнок                               | 8                         |        |
|           | б) сортировки и временного хранения грязного белья                  | 4                         |        |
|           | в) временного хранения посуды                                       | 4                         |        |
|           | г) кладовая предметов уборки помещений                              | 4                         |        |
| 17.       | Кладовая чистого белья  | 4                         | 22     |
| 18.       | Санитарный пропускник для персонала                                 | 10                        | 5      |
| 19.       | Комната личной гигиены  | 5                         | 1      |

| 1   | 2                                  | 3  | 4  |
|-----|------------------------------------|----|----|
| 20. | КОМНАТА ПЕРСОНАЛА                  | 10 | 1  |
| 21. | ШАЮЗ                               |    |    |
| 23. | ПОМЕЩЕНИЕ (ПОСТ) ДЕЖУРНОЙ АКУШЕРКИ | 6  |    |
| 25. | УБОРНЫЕ С ДУШЕМ ДЛЯ РОЖЕНИЦ        | 3  | 20 |
| 26. | УБОРНАЯ ПЕРСОНАЛА                  | 3  | 1  |

ИЛ 6.1.10-83

РОДОВОЕ (ФИЗИОЛОГИЧЕСКОЕ) ОТДЕЛЕНИЕ ДЛЯ АКУШЕРСКОГО СТАЦИОНАРА  
НА 200 КОЕК



Примечание: Экспликацию помещений см. - стр. 32, 33.  
 Применение данной планировки допускается для реконструируемых учреждений.  
 Продолжение см. - стр. 34.

РОДОВОЕ  
ОТДЕЛЕНИЕ

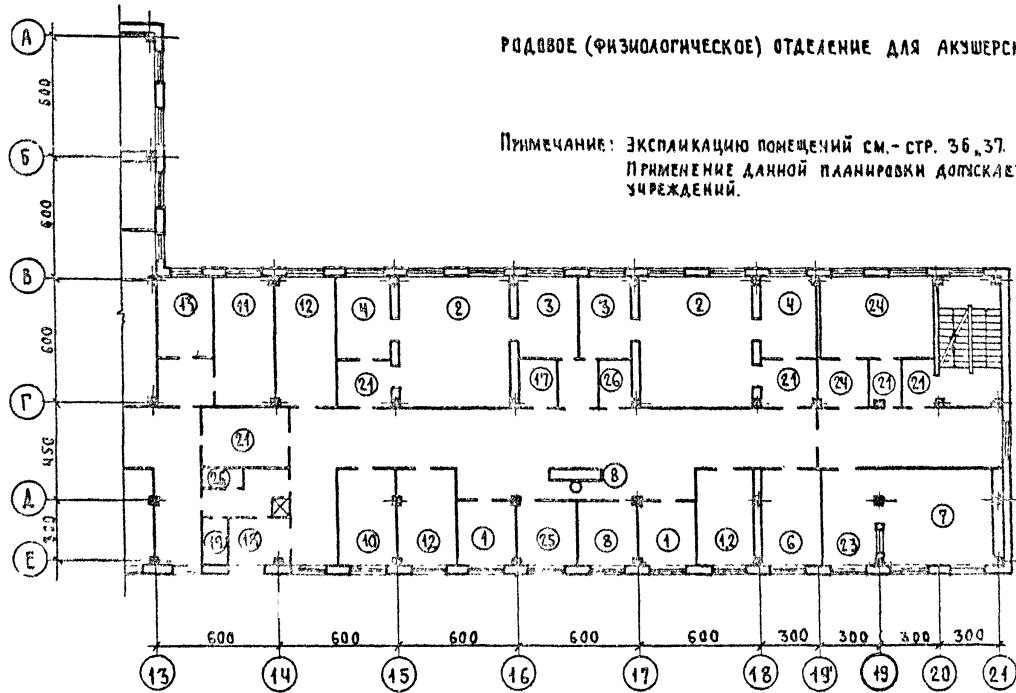
ПРИМЕР ПЛАНИРОВКИ

ПРОДАЖЕННЕ

ИП.6.140-83

РОДОВОЕ (ФИЗИОЛОГИЧЕСКОЕ) ОТДЕЛЕНИЕ ДЛЯ АКСШЕРСКОГО СТАЦИОНАРА НА 200 КОЕК

Примечание: Экспликацию помещений см. - стр. 36, 37.  
Применение данной планировки допускается для реконструируемых учреждений.



РОДОВЫЕ  
ОТДЕЛЕНИЯ

ПРИМЕР ПЛАНИРОВКИ

21

ПЕРЕЧЕНЬ ПОМЕЩЕНИЙ РОДОВОГО (ФИЗИОЛОГИЧЕСКОГО) ОТДЕЛЕНИЯ  
ДЛЯ АКУШЕРСКОГО СТАЦИОНАРА НА 200 КОЕК

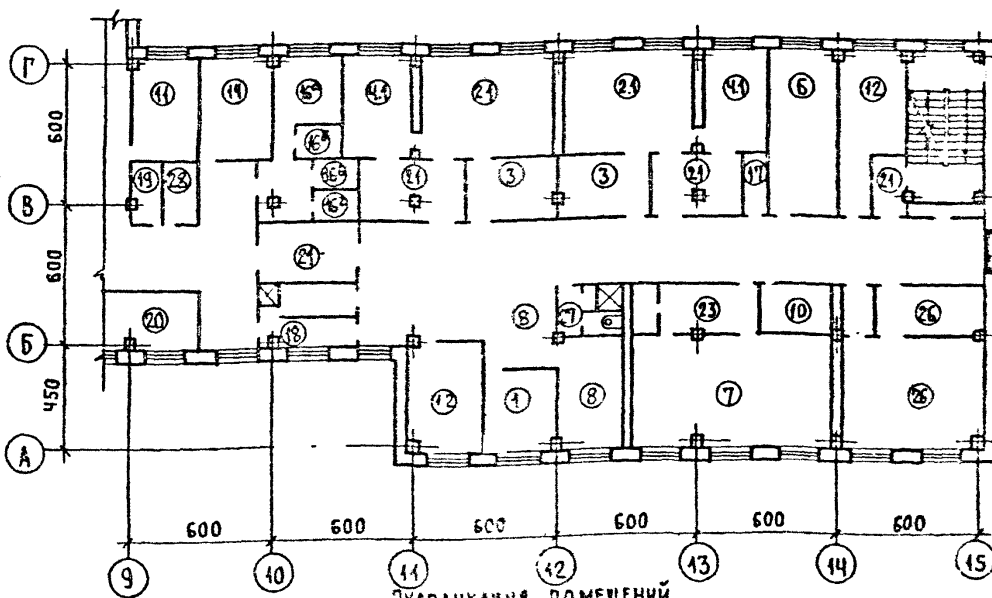
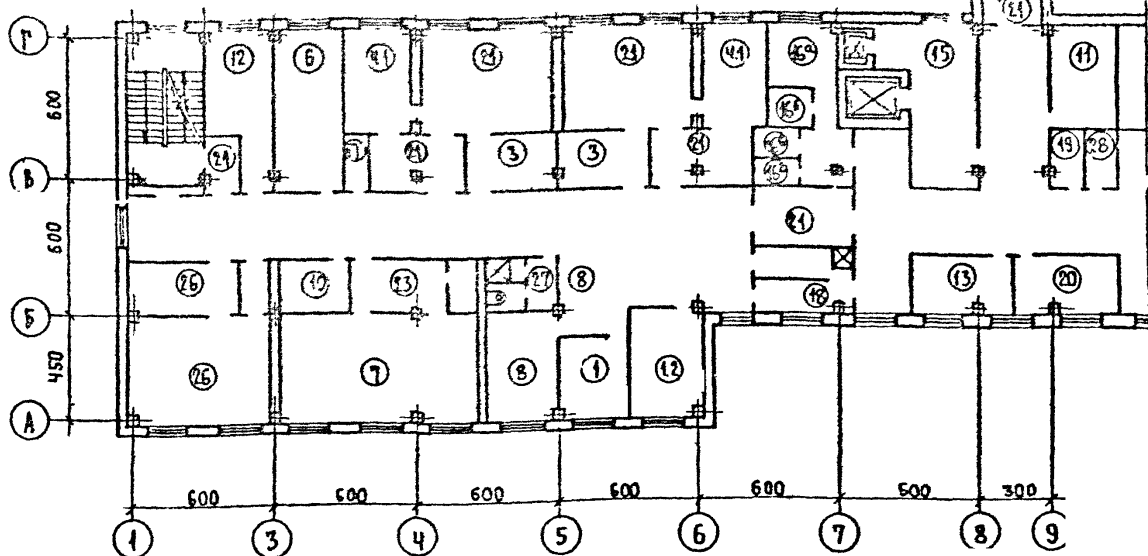
| №№<br>п/п | НАИМЕНОВАНИЕ ПОМЕЩЕНИЙ   | ПЛОЩАДЬ<br>м <sup>2</sup> | КОЛ-ВО |
|-----------|--|---------------------------|--------|
| 1         | 2  | 3                         | 4      |
| 1.        | ПРЕРОДОВАЯ ПАЛАТА НА 1 КОЙКУ   | 9                         | 4      |
| 1.2       | ПРЕРОДОВАЯ ПАЛАТА НА 2 КОЙКИ   | 14                        | 4      |
| 2.        | РОДОВАЯ ПАЛАТА НА 2 КРОВАТИ  | 35                        | 4      |
| 3.        | ПОДГОТОВИТЕЛЬНАЯ ПЕРСОНАЛА   | 12                        | 2      |
| 4.        | МАНИПУЛЯЦИОННЫЕ-ТУАЛЕТНЫЕ ДЛЯ НОВОРОЖДЕННЫХ<br>ВРИ РОДОВЫХ ПАЛАТАХ НА 2 КРОВАТКИ | 12                        | 4      |
| 6.        | РЕАНИМАЦИОННАЯ ДЛЯ НОВОРОЖДЕННЫХ   | 15                        | 2      |
| 7.        | ПАЛАТА ИНТЕНСИВНОЙ ТЕРАПИИ НА 2 КОЙКИ  | 26                        | 1      |
| 8.        | ПОМЕЩЕНИЕ (ПОСТ) АКУШЕРКИ СО СТЕРИЛИЗАЦИОННОЙ                                    | 6+ 10                     | 2      |
| 9.        | ОПЕРАЦИОННЫЙ БЛОК  |                           | 1      |
| 9.1       | ОПЕРАЦИОННАЯ   | 36                        | 1      |
| 9.2       | ПРЕДОПЕРАЦИОННАЯ ДЛЯ ОДНОЙ ОПЕРАЦИОННОЙ  | 15                        | 1      |
| 9.3       | СТЕРИЛИЗАЦИОННАЯ ДЛЯ ОДНОЙ ОПЕРАЦИОННОЙ  | 10                        | 1      |
| 9.4       | НАРКОЗНАЯ ДЛЯ ОДНОЙ ОПЕРАЦИОННОЙ   | 20                        | 1      |
| 9.5       | ИНСТРУМЕНТАЛЬНО-МАТЕРИАЛЬНАЯ   | 10                        | 1      |
| 9.6       | ПОМЕЩЕНИЕ РАЗБОРКИ И МЫТЬЯ ИНСТРУМЕНТОВ  | 10                        | 1      |
| 9.7       | КЛАДОВАЯ ПЕРЕНОСКОЙ АППАРАТУРЫ   | 15                        | 1      |
| 9.8       | ПОМЕЩЕНИЕ ДЛЯ ХРАНЕНИЯ ПЕРЕДВИЖНОГО<br>РЕНТГЕНОВСКОГО АППАРАТА                   | 10                        | 1      |
| 9.9.      | ФОТОЛАБОРАТОРИЯ  | 6                         | 1      |
| 9.10      | КОМНАТА МЕДИЦИНСКИХ СЕСТЕР   | 10                        | 1      |
| 9.11      | ПРОТОКОЛЬНАЯ (И КАБИНЕТ ХИРУРГА)   | 15                        | 1      |
| 9.12      | КЛАДОВАЯ ПРЕДМЕТОВ УБОРКИ  | 2                         | 1      |
| 9.13      | ПОМЕЩЕНИЕ ВРЕМЕННОГО ХРАНЕНИЯ ГРЯЗНОГО БЕЛЬЯ<br>И ОТХОДОВ ПРИ ОПЕРАЦИИ           | 6                         | 1      |
| 10.       | КЛАДОВАЯ ПЕРЕНОСКОЙ АППАРАТУРЫ   | 10                        | 2      |
| 11.       | КАБИНЕТ ЗАВЕДУЩЕГО ОТДЕЛЕНИЕМ  | 12                        | 1      |
| 12.       | КАБИНЕТ ДЕЖУРНОГО ВРАЧА (ОРДИНАТОРСКАЯ)  | 18                        | 2      |
| 13.       | КОМНАТА СТАРШЕЙ АКУШЕРКИ   | 10                        | 1      |
| 14.       | КОМНАТА СЕСТРЫ-ХОЗЯЙКИ   | 10                        | 1      |
| 15.       | БУФЕТНАЯ   | 14                        | 2      |
| 16.       | ПОМЕЩЕНИЯ (САНИТАРНАЯ КОМНАТА):  |                           |        |
|           | а) МЫТЬЯ РУК, МЫТЬЯ И СМЫСКИ КЛЕЕНОК   | 8                         | 2      |
|           | б) СОБИРАЮЩИЙ И ВРЕМЕННОГО ХРАНЕНИЯ ГРЯЗНОГО БЕЛЬЯ                               | 4                         | 2      |
|           | в) ВРЕМЕННОГО ХРАНЕНИЯ ПОСЛЕДОВ  | 4                         | 2      |
|           | г) КЛАДОВАЯ ПРЕДМЕТОВ УБОРКИ   | 4                         | 2      |



| 1   | 2                                     | 3    | 4 |
|-----|---------------------------------------|------|---|
| 17. | Кладовая чистого белья                | 4    | 2 |
| 18. | Санитарный пропускник для персонала   | 10   | 6 |
| 19. | Комната личной гигиены                | 5    | 1 |
| 20. | Комната персонала                     | 10   | 1 |
| 21. | Шлюз                                  | 12   | 7 |
| 22. | Послеоперационная палата на 2 койки   | 26   | 1 |
| 23. | Помещение (пост) дежурной акушерки    | 6    | 2 |
| 24. | Малая операционная с предоперационной | 29+8 | 2 |
| 25. | Уборная рожениц                       | 3    | 2 |
| 26. | Уборная персонала                     | 3    | 1 |

РОДОВОЕ (ФИЗИОЛОГИЧЕСКОЕ) ОТДЕЛЕНИЕ ДЛЯ АКУШЕРСКОГО СТАЦИОНАРА НА 100 КОЕК

К ТРАНСПОРТНОМУ УЗЛУ



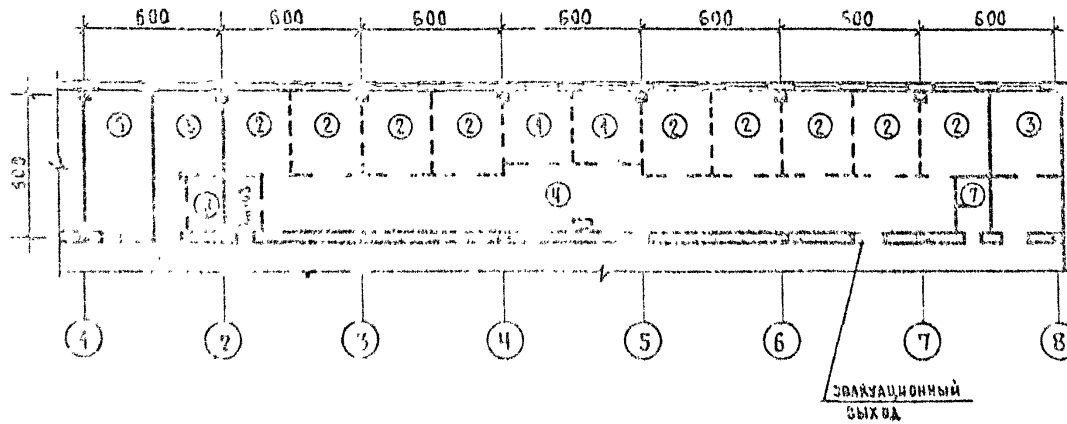
Экспликация помещений

- |                                    |  |                                 |
|------------------------------------|--|---------------------------------|
| 1. ПРЕРОДОВАЯ ПАЛАТА НА 1 КОЙКУ    | 40. КАБИНЕТ ПЕРЕНОСНОЙ АППАРАТУРЫ.       | 47. КАДОВАЯ ЧИСТОГО ВЕЗЬЯ       |
| 1.2. ПРЕРОДОВАЯ ПАЛАТА НА 2 КОЙКИ. | 41. КАБИНЕТ ЗАВЕДУЮЩЕГО.                 | 48. САНИТАРНЫЙ ПРОПУСКНИК       |
| 2.1. РОДОВАЯ ПАЛАТА НА 1 КРОВАТЬ.  | 42. КАБИНЕТ ДЕЖУРНОГО ВРАЧА.             | 49. КОМНАТА АКУШЕРСКИХ РИГНЕЧЕЙ |
| 3. ПОДГОТОВИТЕЛЬНАЯ ПЕРСОНАЛА      | (СРЕДИНАТОРСКАЯ)                         | 20. КОМНАТА ПЕРСОНАЛА.          |
| 4.1. МАНИПУЛЯЦИОННО-ТУАЛЕТНАЯ ДЛЯ  | 43. КОМНАТА СТАРШЕЙ АКУШЕРКИ             | 21. ШАДУЗ                       |
| НОВОРОЖДЕННЫХ ПРИ РОДОВЫХ          | 44. КОМНАТА СЕСТРИН-ХОЗЯЙКИ              | 23. ПОМЕЩЕНИЕ (ПОСТ) ДЕЖУР-     |
| ПАЛАТАХ, НА 1 КРОВАТЬ              | 45. КУРЕННАЯ                             | НОЙ АКУШЕРКИ                    |
| 5. РЕАНИМАЦИОННАЯ ДЛЯ НОВОРОЖ-     | 46. КОМНАТА СЕСТРИН (САНИТАРНАЯ КОМНАТА) | 26. МАЛЫЕ ОПЕРАЦИОННЫЕ С        |
| ДЕННЫХ                             | 27. КОМНАТА СУДЕИ, МЫТЬЯ И СУШКИ         | ПРЕДОПЕРАЦИОННОЙ                |
| 7. ПАЛАТА ИНТЕНСИВНОЙ ТЕРАПИИ      | КОФЕИНОК,                                | 27. УБОРНАЯ ДЛЯ ВИДНЫХ          |
| НА 3 КОЙКИ                         | СОРТИРОВКИ И ВРЕМЕННОГО                  | 28. УБОРНАЯ ДЛЯ ПЕРСОНАЛА       |
| 8. ПОМЕЩЕНИЕ (ПОСТ) АКУШЕРКИ СО    | ХРАНЕНИЯ ГРЯЗНОГО ВЕЗЬЯ,                 |                                 |
| СТЕРИЛИЗАЦИОННОЙ                   | ВРЕМЕННОГО ХРАНЕНИЯ ПОСЛЕДОВ,            |                                 |
|                                    | ВРЕМЕННОГО ХРАНЕНИЯ ПРЕДМЕТОВ УБОРКИ     |                                 |

ПРИМЕЧАНИЯ: 1. Помещение  
2. Палата интен-  
сивной терапии

Указано для реконструируемых учреждений  
предусматривается на 3 койки с учетом функции

## ОТДЕК ДЛЯ НОВОРОЖДЕННЫХ НА 20 КРОВАТОК



### ЭКСПЛИКАЦИЯ ПОМЕЩЕНИЙ

1. Палата на 4 кровати
2. Палата на 2 кровати
3. Изолятор на 4 кровати
4. Помещение (пост) дежурной медсестры
5. Кабинет врача
6. Помещения: а) мытья и сшивки клеенок;  
б) хранения предметов уборки;  
в) сортировки и временного хранения грязного белья;
7. Уборная для персонала
8. Техническое помещение



КОЛЛЕКТИВ  
ПРОЕКТА

ПРОЕКТА ПЛАЦБОЛЬНИЦЫ

28

| Наименование<br>помещения   | Виды покрытий  |   |   |   |  |  |   |
|---|--|---|---|---|--|--|---|
|   | Рубашки  |   |   | Бетон   |  | Пол  |   |
|   | Антиста-<br>тичное<br>(Антиста-<br>тическое<br>Амидолем) | Бесстоль-<br>ные и влаж-<br>ностойкие<br>чернони-<br>жевые<br>(Уверам-<br>бесовая<br>Питка и др.) | Из рези-<br>новой<br>матери-<br>алов<br>(Амидо-<br>лем) | Благодет-<br>ельная<br>эмаль, ма-<br>журов<br>(Глазурь<br>ванная<br>пантка) | Полоче-<br>ная<br>(Краска<br>для пола<br>и водостой-<br>кая ма-<br>журовная<br>краска) | Бетон<br>эмаль<br>(Краска<br>и извест-<br>ковая ма-<br>журовная<br>краска) | Полоче-<br>ная<br>(Краска<br>и эмаль<br>эмаль<br>эмаль ма-<br>журовная<br>краска) |
| <u>Родовые отделения</u>  |  |   |   |   |  |  |   |
| 1. Предродовая палата   |  |   | +   |   | +  | +  |   |
| 2. Родовая палата   | +  |   |   | +   |  | +  |   |
| 3. Подготовка персонала   |  | +   |   | H=2,5m  | +  | +  |   |
| 4. Манипуляционная-ту-<br>алетная для новорожден-<br>ных при родоразрешении |  | +   |   | H=2,5m  | +  | +  |   |
| 5. Реанимационная для<br>новорожденных                                      | +  |   |   | +   |  | +  |   |
| 6. Палата интенсивной тера-<br>пии, послеродовая<br>палата                  | +  |   |   |   | +  | +  |   |
| 7. Операционная   | +  |   |   | +   |  | +  |   |
| 8. Предоперационная   |  | +   |   | H=2,5m  | +  | +  |   |
| 9. Стерилизационная   |  | +   |   | H=2,5m  | +  | +  |   |
| 10. Наркозная   | +  |   |   | H=2,5m  | +  | +  |   |
| 13. Кабинет дежурного<br>врача (ординаторская)                              |  |   | +   |   | +  | +  |   |
| 14. Центральная стерили-<br>зационная палата                                |  | +   |   | +   |  | +  |   |
| 15. Малая операционная  | +  |   |   | +   |  | +  |   |
| <u>Акушерские отделения<br/>для новорожденных</u>                           |  |   |   |   |  |  |   |
| 16. Палата  |  |   | +   |   | +  | +  |   |
| 17. Изолатор  |  |   | +   |   | +  | +  |   |
| 18. Помещение (гост.) дежур-<br>ной медицинской сестры                      |  |   | +   |   | +  | +  |   |
| 19. Кабинет врача   |  |   | +   |   | +  | +  |   |

СО Д Е Р Ж А Н И Е

|  | СТР. |
|--|------|
| ВВЕДЕНИЕ   | 3    |
| ОСНОВНЫЕ ТРЕБОВАНИЯ К ПРОЕКТИРОВАНИЮ.  | 5    |
| ФУНКЦИОНАЛЬНЫЕ ЗОНЫ.   | 8    |
| ГАБАРИТНЫЕ СХЕМЫ   |      |
| ПРЕДРОДОВАЯ ПАЛАТА НА 2 КОЙКИ. ПРЕДРОДОВАЯ ПАЛАТА НА 4 КОЙКИ. ПРЕДРОДОВАЯ ПАЛАТА НА 4 КОЙКИ. САНПРОПУСКНИК ДЛЯ ПЕРСОНАЛА.  | 10   |
| РОДОВАЯ ПАЛАТА НА 4 КРОВАТЬ С ТУАТЕТОМ ДЛЯ НОВОРОЖДЕННЫХ. ПОДГОТОВИТЕЛЬНАЯ ПЕРЕГОЙКА РОДОВЫХ ПАЛАТ НА 4 КРОВАТЬ.   | 14   |
| РОДОВАЯ ПАЛАТА НА 2 КРОВАТИ РЕАБИЛИТАЦИОННАЯ ДЛЯ НОВОРОЖДЕННЫХ. ИЗОЛЯТОР НА 4 КРОВАТКИ.  | 12   |
| МАНИПУЛЯЦИОННАЯ-ТУАЛЕТНАЯ ДЛЯ НОВОРОЖДЕННЫХ НА 4 КРОВАТКИ. МАНИПУЛЯЦИОННАЯ-ТУАЛЕТНАЯ ДЛЯ НОВОРОЖДЕННЫХ НА 2 КРОВАТКИ. ПАЛАТА НА 4 КРОВАТКИ. ПАЛАТА НА 2 КРОВАТКИ.        | 13   |
| ПОСЛЕОПЕРАЦИОННАЯ ПАЛАТА НА 4 КОЙКИ. ПОСЛЕОПЕРАЦИОННАЯ ПАЛАТА НА 2 КОЙКИ.  | 14   |
| МАЛАЯ ОПЕРАЦИОННАЯ. СТЕРИЛИЗАЦИОННАЯ ДЛЯ ОДНОЙ ОПЕРАЦИОННОЙ ОПЕРАЦИОННАЯ.  | 15   |
| ПОМЕЩЕНИЕ (ПОСТ) АКУШЕРКИ СО СТЕРИЛИЗАЦИОННОЙ. НАРКОЗНАЯ. ПРЕДОПЕРАЦИОННАЯ.  | 16   |
| ЦЕНТРАЛЬНАЯ СТЕРИЛИЗАЦИОННАЯ СУЩЕЦ. КАБИНЕТ ДЕЖУРНОГО ВРАЧА (ОРДИНАТОРСКАЯ). ПОМЕЩЕНИЕ (ПОСТ) ДЕЖУРНОЙ МЕДИЦИНСКОЙ СЕСТРЫ ПЕРЕД ВХОДОМ В ПАЛАТЫ ДЛЯ НОВОРОЖДЕННЫХ.       | 17   |
| НОМЕНКЛАТУРА ОБОРУДОВАНИЯ.   | 18   |
| СХЕМА ВЗАИМОСВЯЗИ ПОМЕЩЕНИЙ.   | 25   |
| ПРИМЕРЫ ПЛАНИРОВКИ.  |      |
| РОДОВОЕ (ФИЗИОЛОГИЧЕСКОЕ) ОТДЕЛЕНИЕ ДЛЯ АКУШЕРСКОГО СТАЦИОНАРА НА 200 КОЕК (ВАРИАНТ С РОДОВЫМИ ПАЛАТАМИ НА 4 КРОВАТЬ С ТУАТЕТОМ ДЛЯ НОВОРОЖДЕННЫХ).                      | 26   |
| РОДОВОЕ (ФИЗИОЛОГИЧЕСКОЕ) ОТДЕЛЕНИЕ ДЛЯ АКУШЕРСКОГО СТАЦИОНАРА НА 200 КОЕК (ВАРИАНТ С РОДОВЫМИ ПАЛАТАМИ НА 4 КРОВАТЬ С ТУАТЕТОМ ДЛЯ НОВОРОЖДЕННЫХ) - ПРОДОЛЖЕНИЕ.        | 27   |
| ПЕРЕЧЕНЬ ПОМЕЩЕНИЙ РОДОВОГО (ФИЗИОЛОГИЧЕСКОГО) ОТДЕЛЕНИЯ ДЛЯ АКУШЕРСКОГО СТАЦИОНАРА НА 200 КОЕК (ВАРИАНТ С РОДОВЫМИ ПАЛАТАМИ НА 4 КРОВАТЬ С ТУАТЕТОМ ДЛЯ НОВОРОЖДЕННЫХ). | 28   |
| РОДОВОЕ (ФИЗИОЛОГИЧЕСКОЕ) ОТДЕЛЕНИЕ ДЛЯ АКУШЕРСКОГО СТАЦИОНАРА НА 200 КОЕК.  | 30   |
| РОДОВОЕ (ФИЗИОЛОГИЧЕСКОЕ) ОТДЕЛЕНИЕ ДЛЯ АКУШЕРСКОГО СТАЦИОНАРА НА 200 КОЕК - ПРОДОЛЖЕНИЕ.  | 31   |
| ПЕРЕЧЕНЬ ПОМЕЩЕНИЙ РОДОВОГО (ФИЗИОЛОГИЧЕСКОГО) ОТДЕЛЕНИЯ ДЛЯ АКУШЕРСКОГО СТАЦИОНАРА НА 200 КОЕК.   | 32   |
| РОДОВОЕ (ФИЗИОЛОГИЧЕСКОЕ) ОТДЕЛЕНИЕ ДЛЯ АКУШЕРСКОГО СТАЦИОНАРА НА 400 КОЕК.  | 34   |
| ОТДЕЛ ДЛЯ НОВОРОЖДЕННЫХ НА 20 КРОВАТОК.  | 35   |
| КАРТА ОТДЕЛЕНИЙ РАБОТ.   | 36   |