



ТИПОВАЯ ТЕХНОЛОГИЧЕСКАЯ КАРТА

ОЧИСТКА ОТ ЗАГРЯЗНЕНИЙ ФАСАДОВ
ЗДАНИЙ, ОКРАШЕННЫХ ПЕРХЛОРВИНИЛОВЫМИ
КРАСКАМИ

Ленинград -1974

Министерство жилищно-коммунального хозяйства РСФСР
Ленинградский научно-исследовательский институт
ордена Трудового Красного Знамени
Академии коммунального хозяйства им. К.Д. Пафилова

ТИПОВАЯ ТЕХНОЛОГИЧЕСКАЯ КАРТА № 7
Очистка от загрязнений фасадов зданий,
окрашенных перхлорвиниловыми красками*

Ленинград
1974г.

Технологическая карта № 7	Очистка от загрязнений фасадов зданий, окрашенных перхлорвиниловыми красками	ИНИИ АКХ 1974г.
---------------------------	--	--------------------

1. Область применения

1.1. Настоящая технологическая карта предназначена для работников жилищных и ремонтно-строительных организаций как руководство по организации и выполнению работ по очистке от загрязнений фасадов зданий, окрашенных перхлорвиниловыми красками, с последующим ремонтом поврежденных участков при проведении текущего ремонта жилых домов, находящихся в эксплуатации.

1.2. В карте дано описание схемы очистки, основных средств механизации для производства работ по очистке фасадов, приемов грубого ремонта, основные требования техники безопасности.

1.3. Приписка к типовому технологической карте к местным условиям проведения текущего ремонта выношена для учета особенностей состава и объема ремонтных работ, потребности в материальных ресурсах в составе необходимых материальных затрат на фактической основе работ по очистке, грубого ремонта в технологической карте с целью соответствующего примечания.

II. Организация и технология производства работ

А. Условия и подготовка процесса

2.1. Для повышения срока службы зданий, окрашенных перхлорвиниловыми красками, и улучшения их внешнего вида необходимо не реже одного раза в три года в течение месяца производить очистку фасадов от загряз-

Разработана исполнитель инженер инженер	Утверждена Циклов ММХ РСФСР № 305 "14" сентября 1973...г.	Срок введения "1 января 1974г.
--	---	-----------------------------------

нений с одновременным ремонтом разрушенных участков.

2.2. С целью правильной организации работ и лучшего использования средств механизации очистку фасадов рекомендуется производить на магистралях (по улицам, кварталам).

2.3. Очистка и промывка фасадов допускается при температуре воздуха не ниже $+10^{\circ}\text{C}$.

2.4. Для производства работ по очистке и ремонту фасадов применяются шарнирные двухсекционные вышки Ш2-СВ-14 и Ш2-СВ-18, телескопические вышки ВП-23, а также механизированные люльки конструкции треста "Фасадремстрой", самоподъемные люльки конструкции Мосгипуправления и конструкции ДСК-2 Главленинградстроя (рис.4-9).

2.5. Для страховки рабочих при падении подвесных люлек, а также для закрепления на страховочном тресе работающих с люльки служат повители (рис.10,11).

2.6. До начала работ по очистке фасадов должны быть произведен ремонт кровли над карнизами, водосточных труб, окрытий парапетов, наружных оконных переплетов и дверей.

Б. Технология выполнения ремонтных работ

2.7. Очистку фасадов от загрязнений рекомендуется производить следующими способами:

чистой водой;

водой с песком (гидропескоструйная очистка) при сильном загрязнении фасада, когда промывка водой не достигает нужного эффекта (например, когда здания расположены вблизи от промышленных предприятий, когда фасад не промывался в течение длительного времени и др.).

а) Промывка фасадов водой

2.8. Промывку водой производят из шланга, подключенного к домовому водопроводу. Для промывки верх-

ных вышек (начиная с третьего) рекомендуется под-
авать воду под давлением 2-3 ати.

С этой целью между водопроводом и насосом уста-
навливается бак. Из водопровода вода поступает в этот
бак, а из него насосом подается на фасад.

При использовании вышек Ш2-СВ-14 и Ш2-СВ-18 на -
сос в бак монтируются на ходовой части этих вышек.

При использовании телескопических вышек на -
сос и бак можно установить непосредственно в кузове
автомобиля.

Промывка производится до полного удаления загряз-
нения.

2.9. При невозможности удаления загрязнений на
отдельных участках они промываются водой с одновре-
менным протиранием волосяными щетками или швабрами.

Для протирания поверхности фасада можно исполь-
зовать также щетинные щетки конструкции ПНИИ АКХ
(рис. 12).

2.10. Шланг для воды должен быть укреплен на
площадке вышки (вюльки) так, чтобы длина свободного
конца шланга составляла примерно 2 м.

2.11. При наличии прямых (ваглублений), а так-
же окон, расположенных ниже уровня тротуара, необхо-
димо защищать их от попадания воды, стекающей с фаса-
да, путем установки специальных защитных козырьков.

б) Гидропескоструйная очистка фасадов.

2.12. Гидропескоструйная очистка загрязненного
фасада производится струей песка, смешанной со струей
воды. Для очистки применяется сухой кварцевый песок,
просеянный через сито с размерами отверстий не более
1,0х1,0 мм.

2.13. Схема гидропескоструйной очистки приведена
на рис. 14.

2.14. Для гидропескоструйной очистки рекоменду -

ется использовать гидросопло с приспособлением кон - струкции ЛНИИ АКХ (рис.13).

Перед началом работ головки приспособления на - значиваются на штуцер сопла; при этом необходимо об - ратить внимание на наличие и правильное положение прокладки; резиновые шланги ^{при} соединяются к головкам и закрепляются мягкой проволокой; шланг для подачи во - ды от домового водопровода присоединяется к штуцеру для подвода воды; проверяется надежность присоедине - ния шланга для подачи сухого песка к штуцеру.

Сжатый воздухом сухой песок из пескоструйного аппарата по шлангу подается к соплу и выбрасывается в виде струи через сменные наконечники; количество песка в струе регулируется рукояткой на пескоструй - ном аппарате. При открывании запорного крана вода из домового водопровода по шлангу подается в головки, откуда через отверстия распылителей выбрасывается на - ружу и смачивает песок по выходе последнего из отвер - стий сменных наконечников. Подача воды регулируется запорным краном с таким расчетом, чтобы сухой песок смачивался водой полностью и обеспечивалась необходи - мая ударная сила песка.

2.15. Давление воздуха на компрессоре должно быть 3,5-4,0 атм, а давление воды в сети не менее 0,5 атм.

2.16. Шланги для подачи песка и воды должны быть закреплены на рабочей площадке вышки (люльки) таким образом, чтобы их свободные концы составляли не более 3 м.

2.17. Для удаления остатка песка с поверхности фасада, после гидropескоструйной обработки, очищенная поверхность промывается водой, при этом прекращается подача песка, а кран, регулирующий подачу воды, от - крывается полностью.

2.18. При наличии на фасаде балконов или других

выступающих частей участки, расположенные над балконами, очищают на высоту до 2 м с площадок балконов.

2.19. Для предохранения оконных стекол от повреждения песком они должны быть защищены щитами.

в) Ремонт поврежденных участков

2.20. После очистки от загрязнений фасадов вновь производится ремонт поврежденных участков. При мелких повреждениях гладкой штукатурки площадью до $0,5 \text{ м}^2$ раствор можно наносить в один слой на очищенную и смоченную поверхность стены. Если площадь поврежденной штукатурки больше, раствор следует наносить в 3 слоя: набрызг, грунт и накрывочный слой (Способ нанесения см. технологическую карту № 1).

2.21. При наличии на фасаде отдельных глубоких трещин в штукатурке необходимо их расширить на глубину не менее 2 см, промыть водой, заполнить раствором и затереть заподлицо с поверхностью штукатурки.

2.22. Участки новой штукатурки выравниваются шпателькой, а затем окрашиваются перхлорвиниловой краской под цвет фасада. Технология окраски фасадов перхлорвиниловыми красками приводится в технологической карте № 5.

В. Контроль качества

2.23. При приемке очищенных и отремонтированных фасадов необходимо обратить внимание на следующее:

- не должно быть загрязненных участков, а также остатков песка на поверхности фасада (при гидропескоструйной очистке);
- не должно быть неотремонтированных поврежденных участков;
- цвет вновь окрашенных участков не должен резко отличаться от цвета очищенного фасада.

2.24. Оценка качества очищенного фасада произв -

водится визуально.

2.25. Для более объективной оценки рекомендуется "серая шкала", предложенная ДНИИ АНХ (рис.15).

По этой шкале оценка степени очистки производится по десятибалльной системе.

В таблице 1 приводятся №№ шкалы в зависимости от соотношения серого и белого цветов.

Таблица 1

№ шкалы	Содержание краски в %		Светлота тона в %
	белой	серой	
1	100	-	80
2	90	10	70
3	80	20	54
4	75	25	60
5	70	30	56
6	55	45	45
7	50	50	40
8	30	70	30
9	10	90	27
10	-	100	25

Для определения степени очистки шкала приклады - вается к поверхности фасада на трех-пяти участках каждого этажа. Фасад считается чистым, если светлота очищенной поверхности соответствует №№ 1-5 шкалы.

Степень очистки фасадов, окрашенных в светлые тона, после удаления загрязнения не должна быть выше № 3 шкалы.

2.26. Качество очистки фасадов, окрашенных в темные колера, не содержащих белого цвета (темнокоричневый, темнокрасный, темносиний, темновелюный) определяется визуально по внешнему осмотру.

2.27. При работе со шкалой, необходимо следить,

чтобы фасад не освещался солнечными лучами, так как при этом искажается абсолютный показатель светлота.

Г. Техника безопасности

2.28. Все работы по очистке фасадов от загоревшейся, ранее окрашенных перхлорвиниловыми красками, производятся в соответствии со СНиП Ш-4.11-02 "Техника безопасности в строительстве", а также "Правилами техники безопасности при текущей и капитальной ремонте жилых и общественных зданий", утвержденными Президиумом ЦК профсоюза рабочих легкой промышленности и коммунально-бытовых предприятий от 10 декабря 1980г., протокол № 43 и МСХ РСФСР - 7.1.1970г.

2.29. воспрещается допускать рабочих к работе на фасадах без предварительного инструктажа их по технике безопасности. Инструктаж рабочих должен быть отмечен в специальной журнале с их распиской.

2.30. Ежедневно, перед началом работ необходимо проверить исправность подъемных приспособлений и оборудования и устранить неисправности.

2.31. При проведении на фасадах работ должна быть ограждена опасная зона, куда допуск людей и транспортных средств воспрещается.

2.32. При работе на фасадах, около которых расположены воздушные электрические сети, необходимо проявлять особую осторожность. Категорически воспрещается допракиваться до проводов или раскладок. Необходимо следить за тем, чтобы инструменты и части оборудования не соприкасались с проводами и раскладками.

2.33. При работе с автовышки нагрузка рабочих в корзине автовышки, а также загрузка материалов и инструментами производится при опущенной корзине.

2.34. При ширине тротуара меньшей, чем наибольшая ширина колес автовышки, для выравнивания

уровня колес вдоль поребрика укладываются деревянные щиты, на которых располагаются колеса автовышки.

При расположении колес автовышки на наклонной поверхности необходимо для торможения колес подложить под них деревянные клинья.

2.35. Для подъема и спуска люлек при помощи лебедок следует применять гибкие стальные канаты, диаметры которых определяются расчетом с запасом прочности не менее шестикратного.

2.36. При опускании люльки на барабанах должно оставаться не менее, чем по два витка грузовых канатов. Во время работы люльки необходимо систематически следить за тем, чтобы грузовые канаты наматывались равномерно на барабаны и не соскакивали с них.

2.37. Один раз в два месяца люлька должна проходить тщательный осмотр в мастерских со вскрытием редуктора и муфты лебедки и проверкой трущихся деталей.

2.38. По окончании работы на объекте грузовые канаты должны быть намотаны на барабаны лебедки, страховые канаты и питающий кабель свернуты в бухты и уложены в люльку. Загрязненные узлы лебедки должны быть очищены, а открытые детали, которые могут корродировать при длительном хранении, покрывают слоем защитной смазки.

2.39. Запрещается подъем и спуск рабочих на люльке без помощи лебедки. При подъеме или опускании люльки не разрешается касаться барабанов лебедки, канатов и блоков, вставать на ограждения люльки. Рабочие должны применять пояса со страховыми канатами.

2.40. Корзина автовышки, а также настилы двухъярусной вышки и люльки должны регулярно очищаться от строительного мусора и грязи.

2.41. До пуска в ход пескоструйного аппарата необходимо проверить прочность шлангов и их соединений,

прочность их крепления к перилам козловой автовышки или к выдвижной вышке.

2.42. Во время работы пескоструйного аппарата запрещается прочищать засорившееся сопло.

2.43. При гидropескоструйной очистке фасадов не допускается превышать на пескоструйном аппарате давление, установленное инспекцией Госгортехнадзора.

2.44. Рабочие-сопловщики, работающие на пескоструйных аппаратах, должны проходить медосмотр один раз в месяц.

2.45. При промывке фасадов водой рабочий должен быть снабжен комбинезоном из плотной ткани, резиновыми сапогами и перчатками. При гидropескоструйной очистке работающий у сопла, кроме того, должен быть снабжен очками со сменными стеклами из триплекса для защиты глаз от частиц песка. Работа без этих защитных приспособлений воспрещается.

2.46. При работе с перхлорвиниловыми красками необходимо соблюдать следующие правила противопожарной безопасности:

- необходимо хранить краски в банках или бидонах с герметически закрывающимися крышками;
- в качестве растворителей при разжижении красок и шпаклевок может быть применен только сольвент; толуол для этой цели применять категорически воспрещается;
- на складах хранения красок, а также при окрасочных работах, категорически запрещается курить, применять открытый огонь и производить работы, связанные с искрообразованием;
- складские помещения должны быть снабжены огнетушителями и ящиками с песком, а рабочие должны быть инструктированы, как пользоваться ими;
- во избежание кожных заболеваний следует перед работой смазывать руки вазелином или глицерином;

- перед едой и по окончании работы руки должны быть тщательно вымыты. Краска смывается тряпкой, смоченной сольвентом или кетолом; после этого руки моются теплой водой с мылом;
- маляры во время работы должны быть снабжены защитными очками и респираторами.

III. Методы и приемы труда рабочих

3.1. Состав звена по очистке фасадов зависит от способа очистки и приводится в таблице 2.

Таблица 2

Способ очистки	Специальность	Разряд	Кол-во рабочих
Промывка водой	Рабочий по промывке	IV	2
Гидропескоструйная очистка	Пескоструйщик Подсобный рабочий	IV II	1 1

Примечания:

1. Механик-водитель и компрессорщик в состав звена ЭОК или ремонтно-строительного греста не входят и не предусматриваются нормами.
2. Ремонт поврежденных участков производится штукатуром-маляром IV разряда.

3.2. При промывке фасадов водой оба рабочих выполняют одну и ту же операцию по промывке участков на смежных захватках; механик-водитель обслуживает вышку. Промывка производится сверху вниз отдельными захватками.

3.3. Ширина вертикальных захваток принимается от 2 до 4 м в зависимости от размеров рабочей площадки подъемного устройства.

3.4. При гидропескоструйной очистке пескоструй -

щик производит непосредственную очистку фасада; подсобный рабочий обеспечивает пескоструйный аппарат сухим просеянным песком, регулирует подачу песка, а также регулирует подачу воды к соплу; компрессорщик следит за работой компрессора и регулирует подачу сжатого воздуха в пескоструйный аппарат; механик-водитель обслуживает вышку.

3.5. При очистке гладких поверхностей фасада сопло переносится в вертикальном направлении, а при обработке горизонтальных архитектурных деталей (тяг, карнизов, рустов) - в горизонтальном.

3.6. Работы по гидropескоструйной очистке проводятся снизу вверх отдельными захватками при постепенном подъеме вышки (вюльки).

3.7. После окончания гидropескоструйной очистки верхнего этажа производят промывку очищенных участков водой при движении рабочей площадки вышки (вюльки) вниз.

А. Последовательность и приемы выполнения основных рабочих операций

Таблица 3

№ пп	Способ очистки	Описание и иллюстрация
1	2	3
1	Промывка водой с применением щетинной щетки конструкции ИНИИ АКХ	Рабочий по промывке, удерживая руками щетку, в которую из дюймового водопровода поступает вода, передвигает ее в процессе очистки в вертикальном и горизонтальном направлениях, чем обеспечивается равномерность промывки (рис.1). После протирания щеткой фасад

1	2	3
2 Гидропескоструйная очистка	обмывается водой из шланга, укрепленного на рабочей площадке вышки.	<p>Рабочий-пескоструйщик производит очистку фасада песком с водой при помощи специального сопла, направляя его под углом $45-60^{\circ}$ на расстоянии $0,6-0,8$ м от очищаемой поверхности (рис.2).</p> <p>Выключив подачу песка, направляя сопло под тем же углом, рабочий пескоструйщик открывает полностью край подачи воды и производит промывку очищенных участков фасада (рис.3).</p>

Примечание: Описание приемов труда по ремонту штукатурки и окраске перхлорвиниловыми красками приведены в технологической карте № 5.

**Е. Калькуляция трудовых затрат на очистку от загрязнений фасадов,
окрашенных перхлорвиниловыми красками**

Таблица 4

№ пп	№фр норм	Наименование работ	Единица измер.	Объем работ	Норма времени в чет.-час на едини- цу измерения	Затражен труда на весь объем работ в чел.-час	Расценка на еди- ницу измерения в руб.-коп.	Стоимость затрат труда на весь объ- ем работ в руб.-коп.
1	2	3	4	5	6	7	8	9
I	Ведомст- венные нормы в расценки Сб. В-49 § 105 1971г.	Гидропескоструйная очистка поверхности фасадов гладких и отделанных под "шу- бу" или рустами с заполнением аппара- та песком, с просея- ванием его, с очист- кой фасадов смесяю						

1	2	3	4	5	6	7	8	9
		песка и воды и промывкой фасадов водой	100 м ² очищенной поверхности	100	4	4	2-24	2-24
2	ВНПР-71г. Прим. §105 с К=0,75 4x0,75=3 2-24x0,75=1,68. Норма времени соответствует местной норме Упр. мех. ВКУ от 10. IV. 72г.	Промывка фасада водой. Первая промывка фасада водой с притиркой шваброй. Вторая промывка фасада водой. При промывке водой без протирки шваброй и расценку умножать на 0,6.		100	3	3	1-68	1-68

Примечания:

1. Обслуживание компрессора указанными нормами времени и расценками не предусмотрено и должно оплачиваться отдельно.
2. При работе с люлек и. времени и расценку умножать на 1,2. Указанные коэффициенты должны применять только на объем работ, выполненный с люлек.
3. Нормами и расценками данной калькуляции учтена подвеска материалов и отоса материалов и мусора после ремонта на расстоянии до 30 м. Перенесение на расстояние сверх 30 м следует нормировать по сборнику 1 ВНПР 1969г. "Вну транспортные транспортные работы".

IV. Материально-технические ресурсы

А. Материалы

Нормы расхода материалов

Таблица 5

№№ п/п	Основание к принятым расходам	Наименование работ	Объем работ	Наименование о материалов и расход	
				песок, м ³	вода, м ³
1	2	3	4	5	6
1	"Руководство по очистке и текущему ремонту фасадов зданий, окрашенных пер- хвориниловыми красками". ИВВИ АКХ им.К.Д.Памфилова, 1957г.	Гидропескоструйная очистка фасада	100 м ² фасада	0,3	0,3
		Промывка фасада водой	-		1-1,2

Применяемые материалы

Таблица 6

№ п/п	Наименование материалы	ГОСТ, ОСТ, ТУ
1	2	3
1	Песок	ГОСТ 8736-67
2	Известь строительная	ГОСТ 9179-70
3	Портландцемент	ГОСТ 10178-68
4	Лак перхлорвиниловый ХВ-148	МРТУ 6-10-868-69
5	Шпаклевка перхлорвини- ловая для фасадов ХВ-0018	МРТУ 6-10-872-69
6	Краски перхлорвиниловые фасадные ХВ-161	МРТУ-6-10-908-70

**Б. Средства механизации, инструменты и приспособления для
очистки от загрязнений фасадов зданий, ранее окрашенных
перхлорвиниловыми красками**

Таблица 7

№ п/п	Наименование и краткое описание	Назначение	Техническая характеристика	Литер- атура
1	2	3	4	5
1	Шарнирная двухсекционная вышка Ш2-СВ-14. Вышка состоит из четырех ос- новных частей: самоходного пневмоковесного шасси, пово- ротной части, подъемных уст- ройств и электрооборудования. Вышка транспортируется на ав- томашине ЗИЛ-150 с прицепом, имеет самостоятельный меха- низм для ее передвижения на строительной площадке при об- служивании фасадных работ. В рабочем положении вышка фиксируется при помощи четы-	Для очистки фасадов от загрязнений и выборочных ре- монтных работ на фасадах зданий.	Наибольшая высота подъема в м- 13,8 Наибольший вылет в м - 9. Грузоподъемность люльки в кг - 200 Наибольший угол поворота в град: вокруг оси - 540 нижней секции- 87 верхней секции-145. Мощность электро- двигателей в квт - 15,2.	рис.4

1

2

3

4

5

рех выносных опор.
 Подъем секции мачты, поворот в передвижение подъемника осуществляется от индивиду-
 альных электродвигателей че-
 рез соответствующие механи-
 ческие передачи.

Рабочая скорость
 передвижения (са-
 могодом) в км/ч - 1
 Общий вес в т - 6

2 Шарнирная двухсекционная
 вышка Ш2-СЗ-18.
 Вышка установлена на самоход-
 ном прицепе, который может
 передвигаться на участке со
 скоростью 1 км/час.
 Механизмы подъема выполнены
 в виде винтовых домкратов с
 индивидуальным приводом от
 электродвигателя. При стацио-
 нарной стоянке вышки можно
 осуществлять работы в радиусе
 до 10 м.

Для очистки фа-
 садов от за-
 грязнений и вы-
 борочных ремо-
 нтных работ на
 фасадах зданий

Максимальная высо-
 та пола вышки в м
 - 16,2.
 Максимальный вылет
 опор в м - 9.
 Грузоподъемность
 в кг - 150.
 Время перевода в
 рабочее положение
 в мин. - 15.

рис.5

Возможность управления из вышки позволяет обходить выступающие части фасадов зданий, балконы, провода.

- 3 Телескопическая вышка ВМ-23. Вышка смонтирована на автомобиле ЗИЛ-157. Привод от двигателя осуществляется через раздаточную коробку автомобиля, коробку отбора мощности, карданный вал в раздаточную коробку лебедки. Телескопическая часть устанавливается на кронштейн, закрепленный на раме автомобиля и при транспортировке укладывается на специальную подставку. Телескоп состоит из пяти раз-

дл. промывки загрязненных фасадов водой и выборочных работ на фасадах зданий.

Габаритные размеры в м:

длина - 9,5

ширина - 2,8

высота - 8,2

Рабочий вес в т - 7

Наибольшая высота подъема (с учетом роста рабочего) в м - 23. рис.6

Грузоподъемность корзины в кг - 200.

Скорость подъема вышки при 1300 оборотах двигателя в м/мин - 7,5.

Скорость опускания в м/мин - 8.

Скорость передвижения вышки до 40 км/час.

1

2

двигающихся стальных труб.
 На конце последней трубы укреп-
 лена монтажная площадка -
 корзинка. Все трубы раздвигают-
 ся одновременно и с одинаковой
 скоростью.
 Управление вышкой осуществляют-
 ся из кабины автомобиля.

3

4

5

Наибольший вес груза,
 перевозимого в кузове,
 в кг - 500.

Габаритные размеры в
 транспортном положе-
 нии в м:

длина - 8,35

ширина - 2,35

высота - 3,72.

Габаритные размеры в
 рабочем положении в м:

длина - 7,15

ширина с выдвинутой
 домкратом - 3,2,

Высота до пола плат-
 формы в м:

максимальная - 21,65

минимальная - 6,34.

Вес вышки в кг
 с автомобилем - 8950,
 без автомобиля - 3000.

1
2

1	2	3	4	5
4	<p>Кюлька электрифицированная конструкции Ленинградского треста "Фасадремстрой".</p> <p>Кюлька оборудована механическим приводом, установленным на специальной тележке.</p> <p>Кюлька состоит из подвесной части, рамы с тележкой, на которой установлен механизм подъема, консольных балок, двух грузовых и одного страховочного канатов.</p> <p>Основными частями механизма подъема кюльки являются электродвигатель, два тормоза, редуктор, два грузовых и один страховочный барабаны лебедки.</p> <p>Электрооборудование кюльки размещается на ее тележке, а управление кюлькой может производиться как с платформы</p>	<p>Для очистки фасадов от загрязнений и выборочных ремонтных работ на фасадах зданий.</p>	<p>Грузоподъемность в кг - 250.</p> <p>Высота подъема в м - 30.</p> <p>Скорость подъема в м/сек - 0,1.</p> <p>Электродвигатель мощностью в кВт - 1,8.</p> <p>Габаритные размеры подвесной части в м:</p> <p>длина - 5</p> <p>ширина - 0,8.</p> <p>Вес кюльки в кг - 280.</p>	рис.7

1

2

3

4

5

самой люльки, так и с тележки. Люлька снабжена ограничителем высоты подъема. Люлька подвешивается к консольным балкам, укрепленным на крышах ремонтируемых зданий.

Для перевозки люльки с объекта на объект подвесная часть опускается на тележку, которая перевозится на автомобиле с прицепом.

- | | | | |
|---|---|---|--|
| 5 | <p>Люлька самоподъемная конструкции Москилуправления. Люлька подвешивается на двух металлических канатах. Подъем и опускание производится двумя ручными лебедками. Каркас люльки изготовлен из полковой стали, настил деревянный, ограждение грушеобразное.</p> | <p>Для очистки фасадов от загрязнений и выборочных ремонтных работ на фасадах зданий.</p> | <p>Грузоподъемность в кг - 250.
Высота подъема в м - 30.
Скорость подъема в м/мин - 1,5-2.
Усилие на рукоятке лебедки в кг - 7.
Габаритные размеры</p> |
|---|---|---|--|

рис.8

83

1	2	3	4	5
	<p>Лесобедки имеют зубчатые передачи и безопасные рукоятки с храповыми собачками. Для облегчения перемещения вдоль фасадов зданий люльки оборудуются роликами или колесами diam. 100-150 мм.</p>		<p>длина - 4000 ширина - 1020 высота - 1450.</p>	
6	<p>Люлька самоподъемная двухмостная конструкции ДСК-2 Главногоинградстроя. Электродвигатель и двухбарабанная лебедка смонтированы под настилом люльки. Люлька снабжена выносом и конечным выключателем. Передвижение люльки по земле осуществляется с помощью 4-х колес. Металлоконструкция люльки сварная из труб.</p>	<p>Для очистки фасадов от за-грязнений и вы-борочных ре-монтных работ на фасадах зданий.</p>	<p>Грузоподъемность люльки в кг - 250. Высота подъема в м - 30. Скорость подъема в м/мин - 6,3 + 8. Лебедка двухбарабанная, в мм: диаметр барабана - 150 длина барабана - 200 Диаметр грузового каната в мм - 7,6. Количество грузовых канатов - 2.</p>	рис. 9

1

2

3

4

5

Качество кисти бара-
бана при двухконтурной
качвке в м - 02.

Род тока: переменный
трехфазный.

Напряжение в В
- 220/380.

Мощность электро -
двигателя в квт- 1,1

Габаритные размеры

в мм:

длина - 3396

ширина - 967

высота - 2500

Вес в кг- 990.

1
2
3

7 Повзитель для страховки ра-
бочих. Предложение Г.С.Пе-
трова, А.Б.Гуснякова.
Приспособление состоит из
следующих деталей: страхо-
вочного троса диаметром 8мм

Для страховки
работих при на-
дежке подвесных
кроек.

рис
10

и длиной, зависящей от высоты здания и расстояния до места крепления к конструкции, корпуса-обоймы из листовой стали толщиной 8 мм с пружиной из стальной проволоки диаметром 2,5 мм, рукоятка-рычага с отверстием диаметром 16 мм для карабина монтажного пояса - на одном конце и эксцентриковым выключком, имеющим притупленную насечку на рабочей плоскости на другом.

Повинитель устанавливается на тросе и фиксируется под тяжестью рукоятки в прижимной пружины эксцентриковым выключком к тыльной поверхности корпуса. При рывке рукоятки вниз трос у корпуса изгибается под углом 90° и выжимается эксцентриком тем сильнее, чем сильнее рывок или давление ручки вниз.

1	2	3	4	5
8	<p>Повитель для закрепления на страховочном тросе работающих с подвесной люльки.</p> <p>Предложение Е.А.Сиревича.</p> <p>Рядом с люлькой натягивается стальной страховочный трос диаметром 9 мм. на один конец троса, надежно закрепленного вверху на здании, надеваются повители по количеству рабочих, второй конец закрепляется внизу за якорь.</p> <p>Зацепившись карабином предохранительного пояса за рычаг повителя, работающий может свободно передвигаться на рабочем месте, при этом повитель перемещается за ним по тросу.</p> <p>В случае падения рычаг под действием веса упавшего прижимает трос к стенкам корпуса довителя, падение прекращается и рабочий подхватывается страховочным тросом.</p>	<p>Для закрепления на страховочном тросе работающих с подвесной люльки.</p>		рис. 11

1	2	3	4	5
9	<p>Щетинная щетка для промывки фасадов зданий.</p> <p>Щетка в оправе крепится к рукоятке, внутри которой помещена латунная трубка, через которую по шлангу из домашнего водопровода подается вода.</p>	<p>Для промывки и очистки загрязненных фасадов зданий.</p>		рис. 12
10	<p>Гидросопло с приспособлением ИНИИ АКХ.</p> <p>Гидросопло имеет патрубок на газовой трубе диаметром 25 мм, на нижнем конце которого находится штуцер для присоединения матерьяльного шланга, по которому подается песок. В верхней части патрубка с помощью электросварки приварены два наконечника (рожка) на газовой трубе диаметром 19 мм с установленными на них соплами. насадка сопла с помощью распылителя плотно прижата к резиновой уплотнительной шайбе, находящейся на конце штуцера. По конической поверхности распылителя</p>	<p>Для гидросеко-струйной очистки загрязненных фасадов зданий.</p>		рис. 13

1

2

3

4

5

высверлены отверстия для избе-
жания струи воды при работе
гидросопла.

Примечание. Инструменты и механизмы для ремонта поврежденных участков
приводятся в технологической карте № 5.

1
8
1

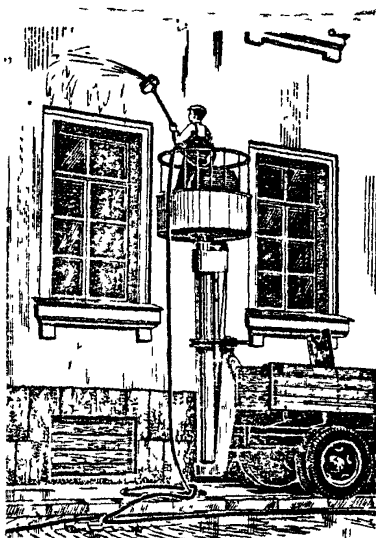


Рис. 1. Промывка фасада водой с применением щеточной щетки конструкции ЦНИИ АХ.

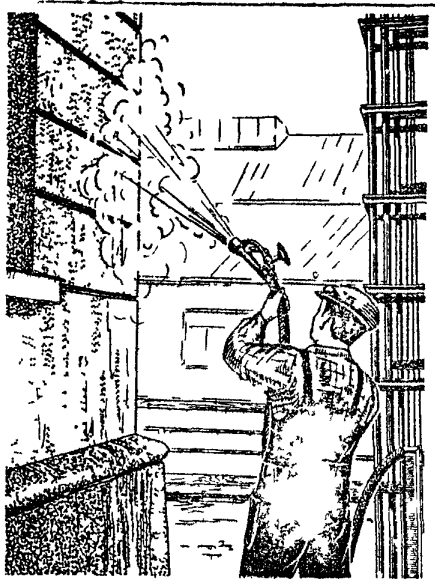


Рис. 2. Гидропескоструйная очистка фасада.

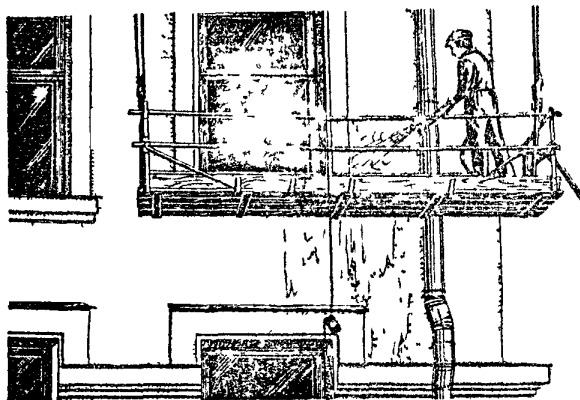


Рис. 3. Промывка водой очищенных участков после гидропескоструйной очистки.

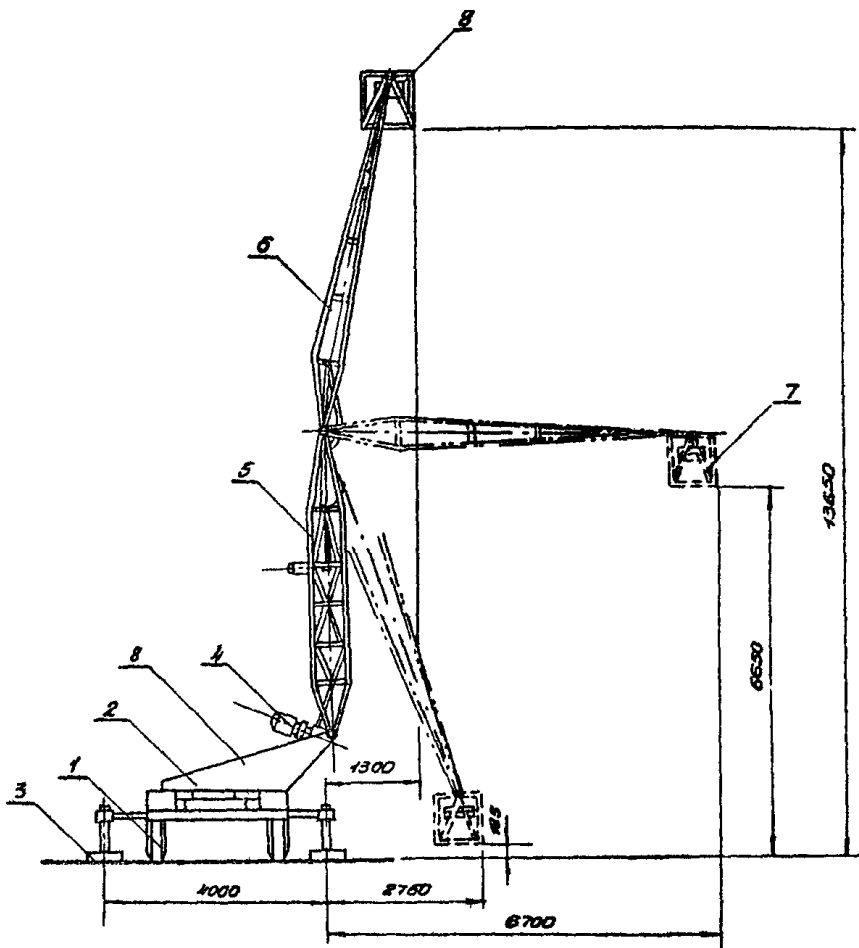


Рис. 4 Шарнирная двухсекционная вышка

- 1- ходовая часть, 2- поворотная часть,
 3- выносные опоры, 4- подъемное устройство,
 5- нижняя секция мачты, 6- верхняя секция
 мачты, 7- противовес, 8- гудок управления

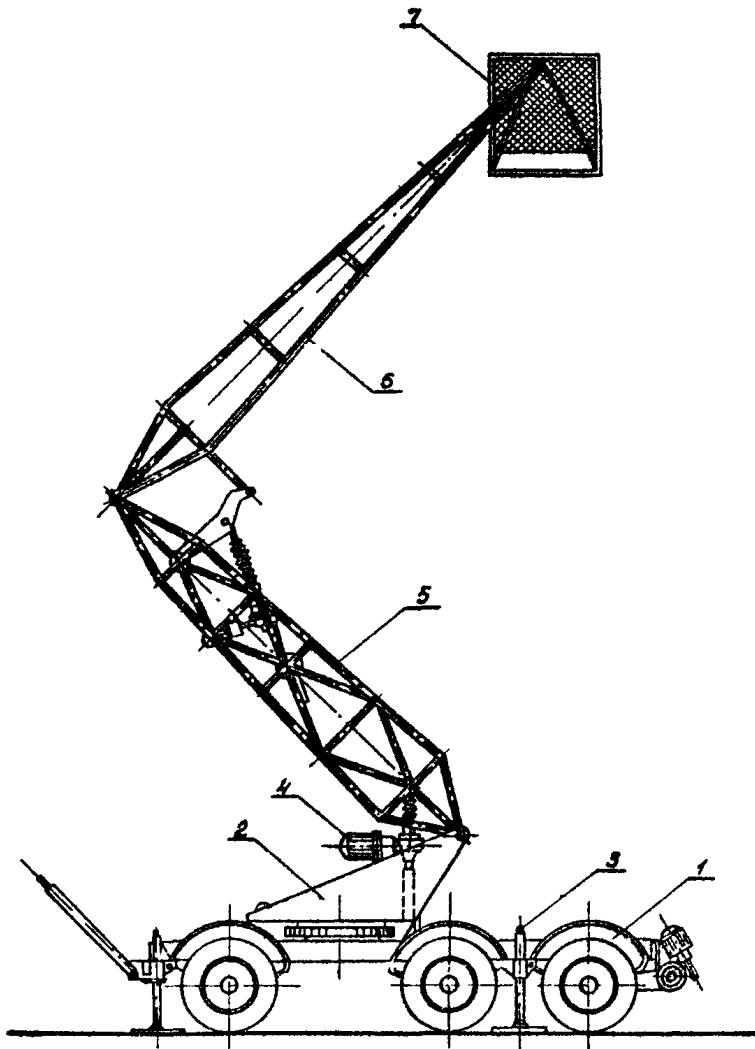
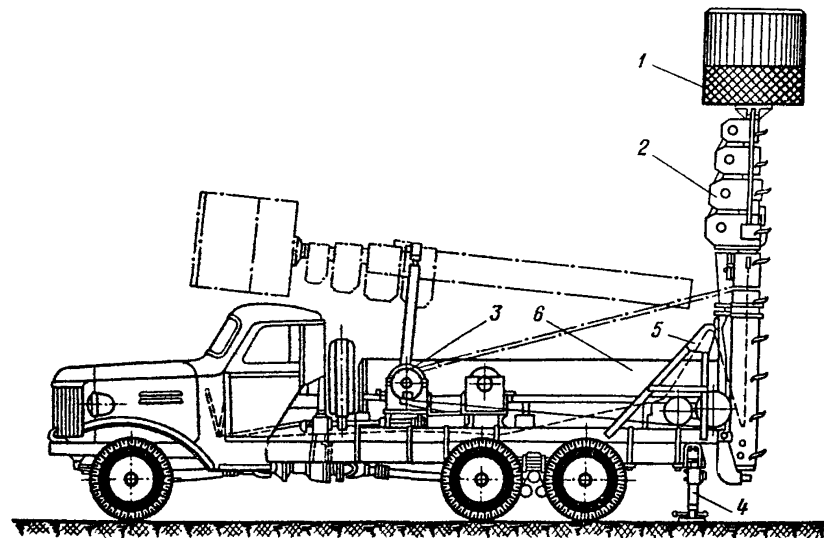


Рис. 5 Шарнирная двухсекционная вышка Ш2СВ-18

*1-ходовая часть, 2-поворотная часть,
3-выносные опоры, 4-подъемное устройство,
5-нижняя секция мачты, 6-верхняя секция
мачты, 7-люлька*



Р.с. 6 Телескопическая башка ВУ-23 на автомобиле ЗИЛ-157.

*1-рабочая кабина башки, 2-телескопическая часть башки, 3-лебедка,
4-опорный домкрат, 5-кранштейны, 6-кузов автомобиля*

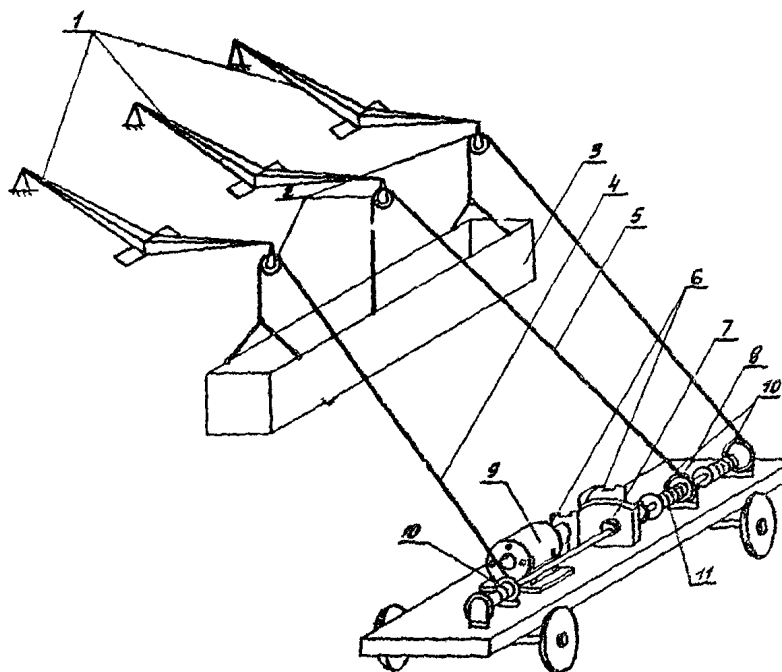


Рис. 7 Самоподъемная электрифицированная
люлька фасадостроя - 1

1- консольные балки, 2-подъемные блоки,
3- люлька, 4-грузовые канаты, 5-страховый канат,
6- тормоза, 7-редуктор, 8-рама платформы
перевозной тележки, 9- электродвигатель,
10- грузовые барабаны лебедки, 11-страховый
барабан лебедки.

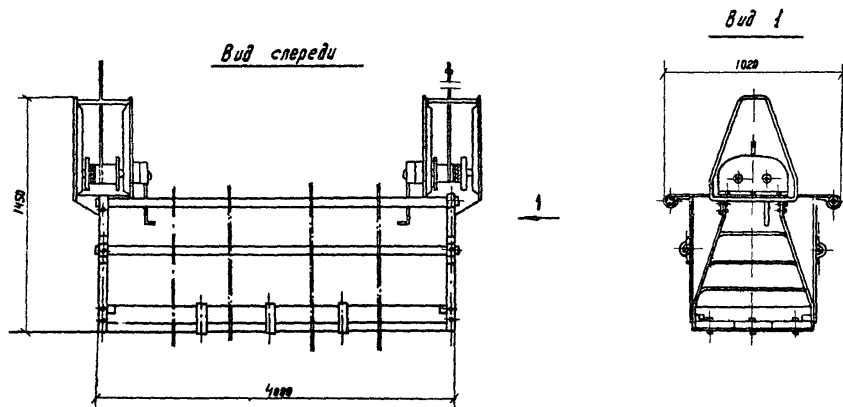


Рис. 8 Литавка самолетная конструкции
Мас-Жилупривлениця

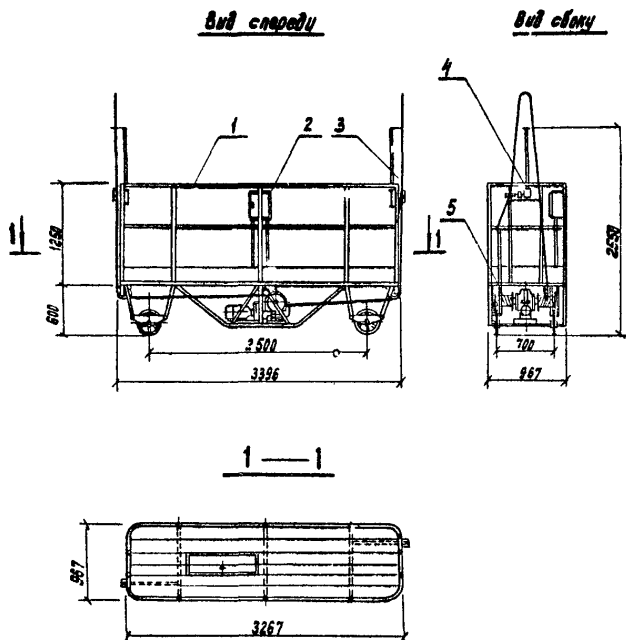


Рис. 9 Люлька самонаводящая двухместная
конструкции ДСК-2 Главленинградстроя

1- металлоконструкция люльки ; 2- электрооборудование ;
3- упор выключающий ; 4- лобик ; 5- лебедка.

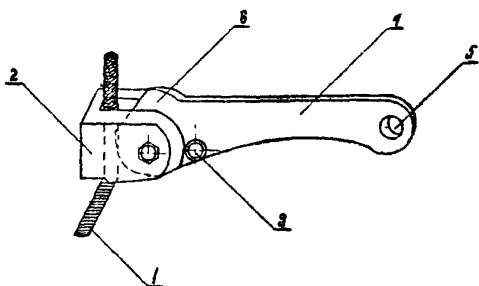


Рис 10 Ловитель для страховки рабочих
при падении подвесных люлек
Предложение ГС Петрова, АБ Гуслякова
 1-страховочный трос с винт, 2-корпус-осаины
 3-пружина, 4-рукоят-рычага, 5-отверстие в пласт. -
 6- эксцентриковый кулачок.

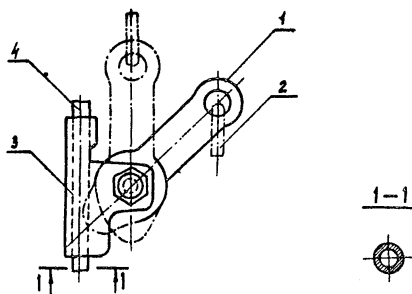


Рис. 11 Львитель для закрепления на страховочном
тросе работающих подвесной люльки.
Предложение Е.А. Сиревича.

1- рычаг ; 2 - карabin ; 3 - львитель ;
 4- страховочный пдос.

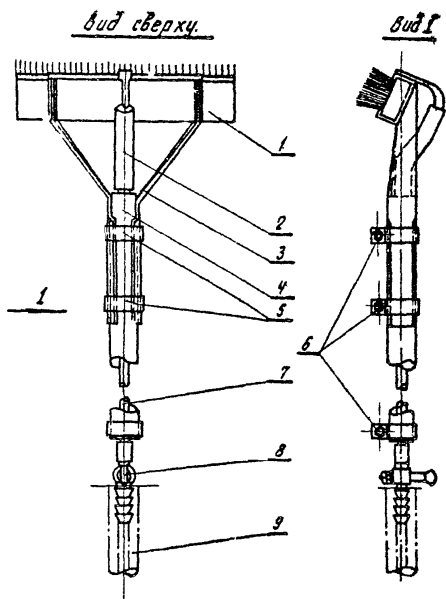


Рис. 12 Щетка для промывки фасадов зданий.

1- щетка, 2- шланг $\phi 8$ $l=120$ см, 3- оправка,
 4- рукоятка, 5- хомуттик, 6- болт 146×30 ,
 7- трубка, 8- кран запорный, 9- шланг $\phi 9$.

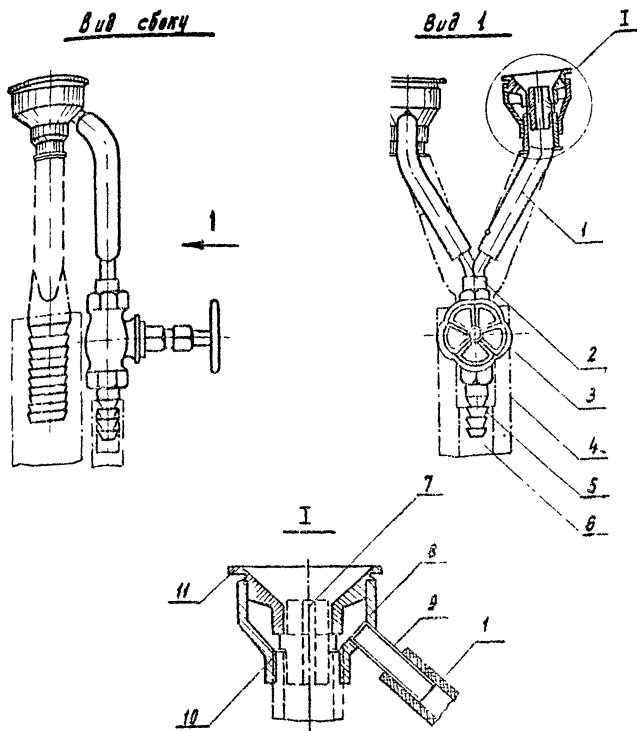


Рис. 13 Приспособление для гидропескоструйной очистки
средств защиты

1- резиновый шланг; 2- тройник; 3- кран запорный;
4- шланг для песка; 5- штуцер для подвода воды;
6- шланг для подвода воды; 7- стальной наконечник;
8- латунные втулки; 9- трубка; 10- прокладка;
11- распылитель

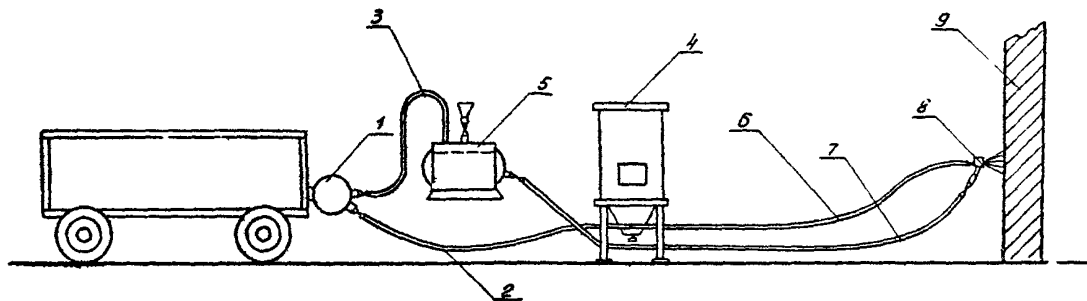


Рис. 14 Система гидроджетной очистки

1- компрессор, 2- шланг диаметром 25 мм,
 3- шланг диаметром 15 мм, 4- пескоструйный
 аппарат, 5- бак с водой, 6- шланг диамет-
 ром 32 мм, 7- шланг диаметром 16 мм, 8- сопло,
 9- обрабатываемая поверхность.



Рис. 15. Серая шкала ЦНИИ АКХ.

Ротапринт ЛНИИ АКХ
 Зак. № 156, Тираж 500 экз.
 24.07.74. М.-41446. Цена 10 коп.