

P 2852-007-003

РОСТОВСКОЕ ЦЕНТРАЛЬНОЕ ПРОЕКТНО-КОНСТРУКТОРСКОЕ БЮРО
С ОПЫТНЫМ ПРОИЗВОДСТВОМ

СБОРНИК
ТЕХНОЛОГИЧЕСКИХ КАРТ
ПО ТЕХНИЧЕСКОМУ ОБСЛУЖИВАНИЮ
СРЕДСТВ
НАВИГАЦИОННОГО ОБОРУДОВАНИЯ
МОРСКИХ ПУТЕЙ
Р 2852 - 007 - 003

ИЗДАТЕЛЬСТВО	ПОДЪЕМ	КОМПЬЮТЕР	ПОПЛАВКИ
№ 118894	54204-810	857	

1985

ТЕХНОЛОГИЧЕСКАЯ КАРТА №15

БУИ ТИПА "КАТАМРАН" ПОСТАНОВКА БУЯ ТИПА "КАТАМРАН" СУДАМИ (КАТАМАРАН) ПЕРИОДИЧНОСТЬ ТО (РЕМОНТА) ПРОВОДИТСЯ ПРИ ВХОДЕ В ДЕЙСТВИЕ БУИ

ОБЩИЕ СВЕДЕНИЯ ИСПОЛНИТЕЛИ ПОДГОТОВКА РАБОЧЕГО МЕСТА ВЫПОЛНЕНИЕ РАБОТЫ ПО ОПЕРАЦИЯМ

КРАТКОЕ СОДЕРЖАНИЕ РАБОТЫ

Перед выходом судна в рейс произвести расстановку исполнителей на рабочих местах и проинструктировать их по вопросам технологии и безопасности выполнения предстоящей работы. Проверить наличие и исправность необходимого для производства работ инструмента, приспособлений и инвентаря. Подготовить необходимые навигационные средства и устройства (секстансы, ручной лот или футшток). Проверить наличие и исправность средства индивидуальной защиты. Провести ежедневный контроль по охране труда. Подготовить судно к рейсу и проверить его готовность. Осуществить переход в район постановки буй.

При подходе судна к району постановки буй (дохода 1-1,5 мили до места постановки) подготовить судно к предстоящей работе:

выставить общий описательный сигнал указывающий, что судно ограничено в возможности маневрирования из-за характера выполняемой производственной операции, а именно разнесение по вертикали для черных шара, между ними черная ромбовидная фигура;

установить повышенную готовность судовой энергетической установки к изменению режима движения (маневренный режим) и назначить безопасную для данных условий скорость судна, исходя из конкретных условий плавания и навигационной обстановки;

установить готовность всех необходимых судовых технических средств (сигнализации, навигации и т.п.);

включить эхолот (если он установлен на судне).

Подготовить и проверить в работе судовое грузовое устройство. Освободить якорь от крепления к судну, подготовить к монтажу якорную цепь, приготовить соединительные детали (скобы). По доходу до точки постановки, застопорить ход, лечь в дрейф. Буй приставить к борту судна и с помощью растительной или стальной каната прикрепить к судну. Якорную цепь присоединить скобами к концевой смычке и рыму на якоре, зашплинтовать штыри скоб. Оставшуюся часть цепи, идущую от буй, прикрепить к борту, чтобы она не вытравливалась.

Разложить зигзагообразно всю свободную часть якорной цепи по палубе в районе грузового устройства. После того, как буй закреплен к борту, судно самым малым ходом, при котором сохраняется его надежная управляемость, начинают выходить в точку постановки, место судна определять как можно чаще и корректировать курс так, чтобы выйти в заданную точку с подветренной стороны. За время выхода судна в точку постановки необходимо якорь уложить на край широкой доски, которую укладывают поперек судна так, чтобы она немного выходила за борт. Другой край доски закрепить за шкентель грузового устройства и выорать слабины. После завершения этих работ доложить капитану (сменному помощнику капитана), что буй подготовлен к постановке.

Определить заданную точку постановки буй наиболее надежным и точным, принятым в навигации и при выполнении гидрографических работ, способом. При этом выбор способа определено в каждом конкретном случае производится в зависимости от навигационно-гидрографических особенностей района, вида ограждаемых опасностей, числа опорных пунктов и расположения их относительно судна. Когда судно подойдет к точке постановки, подать команду "Ловь!" (по этой команде все, находясь на своих местах, принимают положение готовности к действию) для контроля правильности выхода в заданную точку (а также для обеспечения безопасного плавания) необходимо измерять глубины, при этом глубина найденной точки постановки должна соответствовать указанной в ведомости штатных СИУ. Замер глубины

ОБОРУДОВАНИЕ, ПРИСПОСОБЛЕНИЯ, ИНСТРУМЕНТ И ОСНОВНЫЕ МАТЕРИАЛЫ

1. Судовое грузовое устройство грузоподъемностью не менее 3 т.
2. Стропы сигнальные.
3. Оттяжки или багры.
4. Растительные или стальные канаты соответствующей длины для крепления буй и якоря.
5. Отпорные шесты.
6. Доска для сбрасывания якоря (или специальная площадка).
7. Фигуры сигнальные черного цвета (два шара и ромб).
8. Бинокуляр призмный.
9. Секстанс навигационные морские.
10. Секундомер СМ-60.
11. Эхолот (судовый).
12. РЛС (судовая).
13. Лот ручной (футшток).
14. Обгалдер.
15. Плоскогубцы комбинированные 250 мм.
16. Молоток слесарный.
17. Шпильки для шплинтовки штырей соединительных скоб.
18. Соединительные детали (скобы).

КАПИТАН - начальник путевого поста (СМЕННЫЙ ПОМОЩНИК КАПИТАНА - смотритель огня)

1. Обеспечивает готовность судна к предстоящей работе.
2. Готовит навигационные приборы к работе.
3. Производит расстановку исполнителей на рабочих местах.
4. Проводит инструктаж по технологии и безопасности выполнения работ.
5. Проводит контроль по охране труда

СТАРШИЙ МЕХАНИК - смотритель огня (СМЕННЫЙ МЕХАНИК - смотритель огня)

1. Готовит судовую энергетическую установку к маневренному режиму.
2. Готовит судовое грузовое устройство к работе.
3. Проверяет исправность стропов и наличие на них клейм или бирок с указанием грузоподъемности, даты испытания и номера

МАТРОС I КЛАССА - смотритель огня

1. Подбирает стропы на соответствующую массу и характеру поднимаемого груза.
2. Готовит инструмент и проверяет его исправность.
3. Готовит доску для сбрасывания якоря.
4. Готовит канаты для крепления буй к борту судна и отпорные шесты.
5. Готовит ручной лот (футшток).
6. Поднимает сигнальные фигуры (два шара и ромб)

РАБОЧИЙ** (2 человека)

1. Освобождают палубу от лишних предметов.
2. Готовят соединительные детали (скобы якорного устройства)

ТРЕБОВАНИЯ БЕЗОПАСНОСТИ ТРУДА

1. Руководитель работ обязан до начала работ проверить состояние и правильность организации рабочих мест, исправность оборудования и инструмента, наличие ограждений и знаков безопасности, исправность и соответствие средств индивидуальной защиты (спецодежды, спецобуви, касок, рукавиц) предстоящей работе.
2. Запрещается приступать к работе, если исполнители работ не обеспечены средствами индивидуальной защиты (спецодеждой, спецобувью, касками и рукавицами).
3. Запрещается пользоваться неисправным инструментом и приспособлениями.
4. Запрещается использование немаркированных, неисправных и не соответствующих по грузоподъемности и характеру груза стропов.
5. Запрещается приступать к работе, если не проверена исправность судового грузового устройства.
6. При подъеме якоря с помощью грузового устройства запрещается:
 - нахождение людей под якорем, на линии его движения, между якорем и какими-либо конструкциями (препятствиями);
 - подъем и перемещение неправильно застропленного якоря;
 - раскачивать якорь, останавливать его руками.
7. Запрещается:
 - вытравливать буй при волнении моря выше 4 баллов;
 - находиться между якорной цепью и бортом;
 - сбрасывать якорь вручную без специальной площадки обеспечивающей безопасность сбрасываемого якоря работнику;
 - курить и вести посторонние разговоры во время выполнения работ.
8. Раскладку и перетаскивание якорной цепи по палубе производить только с помощью обгалдеров.
9. Работник оттягивая якорь буй должен находиться на безопасном расстоянии от сбросовой доски (не менее 1 м).
10. Не допускается наматывать на руку канат, удорживающий буй у борта судна.
11. Заводку, крепление или отдачу буксира при буксировке буй следует производить после надежного закрепления буй к судну.

1. Осуществляет общее руководство работами и управление судном.
2. Организует и обеспечивает непрерывное зрительное и с помощью всех имеющихся технических средств наблюдения с целью своевременного обнаружения навигационных опасностей, а также полной оценки окружающей обстановки и опасности столкновения.
3. Определяет точку постановки буй, измеряет глубину эхолотом, сличает координаты буй заданным.
4. Проводит контрольный осмотр буй и проверяет действие РЛС судовой РЛС.
5. Заполняет ведомость штатных СИУ

1. Управляет судовым грузоподъемным устройством

1. Подготавливает буй к постановке, подводит его к борту и закрепляет.
2. Соединяет якорную цепь с буй и якорем, шплинтует штыри скобы.
3. Укладывает якорь на сбросовую доску (или площадку).
4. Измеряет глубину ручным лотом (или футштоком).
5. Принимает участие в контрольном осмотре буй.
6. Производит приборку после окончания работ

1. Принимает участие в подводе буй к борту.
2. Раскладывают якорную цепь по палубе.
3. Работают на оттяжке судового грузового устройства

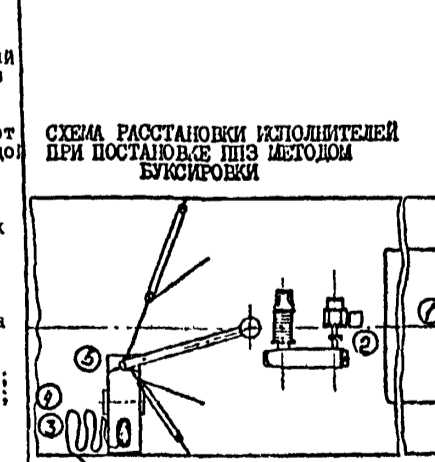
1. Подготовить рабочее место.
2. Выход к месту постановки буй.
3. Подвести буй к борту судна и закрепить его.
4. Соединить якорную цепь с буй и якорем.
5. Закрепить часть якорной цепи, идущей от буй, к борту судна.
6. Разложить по палубе свободную часть якорной цепи.
7. Уложить якорь на сбросовую доску (или специальную сбросовую площадку).
8. Определить заданную точку постановки буй, измерить глубину.
9. В заданной точке отдать буй и якорь.
10. Проверить координаты выставленного буй и сличить с заданными.
11. Произвести контрольный осмотр выставленного буй и проверить действие установленного на нем РЛС.
12. Заполнить ведомость штатных СИУ.
13. Произвести приборку после окончания работ.

Примечания: 1. Операция описанная в п. 11 по контрольной проверке цвета и характеристики огня на буй осуществляется в темное время суток.
2. Операция описанная в п. 11 по проверке действия РЛС осуществляется судами, на которых установлена РЛС

СХЕМА РАСПРЕДЕЛЕНИЯ ИСПОЛНИТЕЛЕЙ ПО ОПЕРАЦИЯМ (номера на схеме соответствуют операциям, перечисленным выше)

Операция	Капитан (сменный помощник кап)	Ст. мех. (сменный мех)	Матрос I кл.	Рабочий	Рабочий
1					
2					
3					
4					
5					
6					
7					
8					
9					
10					
11					
12					
13					

СХЕМА РАССТАНОВКИ ИСПОЛНИТЕЛЕЙ ПРИ ПОСТАНОВКЕ БУЯ МЕТОДОМ БУКСИРОВКИ



1. Капитан (сменный помощник капитана)
2. Ст. механик (сменный механик)
3. Матрос I кл.
- 4, 5. Рабочие (матросы I кл. других смен)

Подпись и дата
Имя № д.бл.
Вз имя №
Подп. и дата
Имя № пред.

ТЕХНОЛОГИЧЕСКАЯ КАРТА №15

БУЙ ТИПА "КАТАМАРАН"	ПОСТАНОВКА БУЯ ТИПА "КАТАМАРАН" СУДНАМИ (КАТЕРАМИ)	Периодичность ТО (ремонта) производится при входе в действие буй
----------------------	--	---

Общие сведения	Исполнители	Подготовка рабочего места	Выполнение работы по операциям
----------------	-------------	---------------------------	--------------------------------

Краткое содержание работы

проводить с помощью ручного лота, дутштока или эхолота (если он установлен на судне). При выходе в точку постановки необходимо застопорить ход и двигаться по инерции и, когда якорь, лежащий на доске, окажется над точкой постановки, подать команду "Отдать якорь!" По этой команде с помощью грузового устройства быстро поднять край доски и сбросить якорь в воду. Одновременно с отдачей якоря необходимо отдать концы, удерживая их цепь и буй. Затем дать перецепный ход и рудь переложить на борт, с которого поставлен буй. До приближения кивала судна на буй необходимо отпорными шестами отвести буй за корму судна. Судно малым ходом отходит от буй. После установки плавучих знаков необходимо проверить координаты выставленного буй (буев) и сравнить с заданными. Одновременно необходимо произвести контрольный осмотр, проверив соответствие цвета и характеристики огня, а также следует убедиться, что при постановке буй не были повреждены его лодки, надстройка, светоптический аппарат, РЛС и топовая фигура. С помощью судовой РЛС проверить радиолокационную дальность обнаружения буй. При этом следует учитывать, что дальность надвизного обнаружения РЛС, установленного на буй, зависит от высоты установки антенны РЛС, волнения моря, поглощения радиоволн в атмосфере и т.д. После выполненных проверок заполнить ведомость штатных СНО. Произвести приборку после окончания работ.

Примечания: 1. Суда (катера), используемые для буксировки буй к месту постановки, должны иметь грузовое устройство, позволяющее поднять якорь выставленного буй и уложить его на сбросовую доску или специальную сбросовую площадку.

2. Если при постановке буй действует ветер, волнение или течение, затрудняющее точный выход на точку, буй необходимо ставить с судна поставленного на якорь.

3. Если грунт плохо держит якорь, буй необходимо ставить на два якоря, расположенные один за другим. Последовательность работ остается та же. Якоря должны быть размещены отдельно друг от друга. Соединяющую их цепь необходимо уложить так, чтобы при отдаче якорей она свободно могла соскользнуть за борт. Якоря необходимо сбрасывать одновременно.

4. При буксировке буй необходимо следить за буксиром и предохранять буй от ударов о корпус судна (катера).

При маневрировании судна (катера) буй (буи) следует подтягивать к борту

4. Выполняют работы по указанию капитана (сменного помощника капитана).
5. Участвуют в приборке после окончания работ

* При выполнении работ по постановке буй в наиболее сложных условиях решением капитана может привлечь к работе один из сменных помощников капитана для обеспечения безопасности плавания судна.

** При подъеме якоря с помощью судовой грузовой стрелы для работы на оттяжках и операциях по постановке буй привлекается два рабочих из числа берегового состава или вместо них могут быть привлечены два матроса из числа судового состава других смен

ТРЕБОВАНИЯ БЕЗОПАСНОСТИ ТРУДА

При буксировке буй нахождение на нем людей запрещается

Изм. №	Подп.	и дата
Вз	инв №	
Инв. №	дубл	
Подпись	и дата	