



ГОСУДАРСТВЕННЫЕ СТАНДАРТЫ
СОЮЗА ССР

**ШТАМПЫ ЛИСТОВОЙ
ШТАМПОВКИ
ДЕТАЛИ И СБОРОЧНЫЕ ЕДИНИЦЫ**

ЧАСТЬ ВТОРАЯ

ГОСТ 18786-73 — ГОСТ 18824-73

Издание официальное

ГОСУДАРСТВЕННЫЙ КОМИТЕТ СТАНДАРТОВ
СОВЕТА МИНИСТРОВ СССР
Москва

ГОСУДАРСТВЕННЫЕ СТАНДАРТЫ
СОЮЗА ССР

ШТАМПЫ ЛИСТОВОЙ
ШТАМПОВКИ
ДЕТАЛИ И СБОРОЧНЫЕ ЕДИНИЦЫ

ЧАСТЬ ВТОРАЯ

ГОСТ 18786-73 — ГОСТ 18824-73

Издание официальное

МОСКВА — 1977

СОДЕРЖАНИЕ

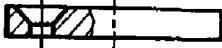
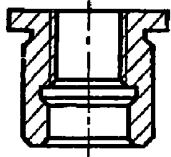
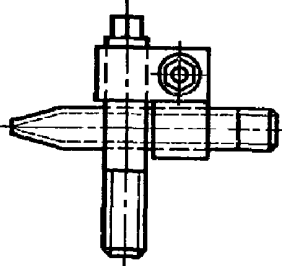
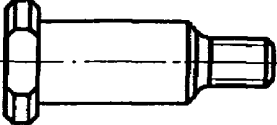
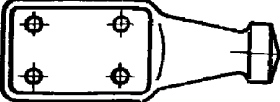
| Номер стандарта | Наименование стандарта | Эскиз | Стр. |
|-----------------|---|---|------|
| ГОСТ 18786—73 | Винты ступенчатые с шестигранным углублением под ключ. Конструкция и размеры |  | 11 |
| ГОСТ 18787—73 | Винты ступенчатые со шлицем для штампов листовой штамповки. Конструкция и размеры |  | 20 |
| ГОСТ 18788—73 | Удлинители к ступенчатым винтам. Конструкция и размеры |  | 23 |
| ГОСТ 18789—73 | Втулки ограничительные. Конструкция и размеры |  | 27 |
| ГОСТ 18790—73 | Скобы ограничительные. Конструкция и размеры |  | 32 |
| ГОСТ 18791—73 | Ограничители хода выталкивателей. Конструкция и размеры |  | 35 |

| Номер Стандарта | Наименование стандарта | Эскиз | Стр |
|-----------------|---|---|-----|
| ГОСТ 18792—73 | Шайбы запорные для ограничителей хода выталкивателей. Конструкция и размеры |  | 38 |
| ГОСТ 18793—73 | Пружины сжатия для штампов листовой штамповки. Конструкция и размеры |  | 40 |
| ГОСТ 18794—73 | Пружины растяжения для штампов листовой штамповки. Конструкция и размеры |  | 71 |
| ГОСТ 18795—73 | Втулки для пружинных пакетов. Конструкция и размеры |  | 78 |
| ГОСТ 18796—73 | Гайки для пружинных пакетов. Конструкция и размеры |  | 82 |
| ГОСТ 18797—73 | Гайки с направлением для пружинных пакетов. Конструкция и размеры |  | 85 |
| ГОСТ 18798—73 | Штыри для пружин. Конструкция и размеры |  | 88 |

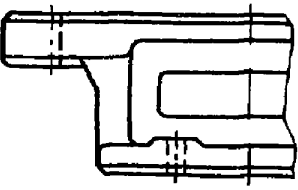
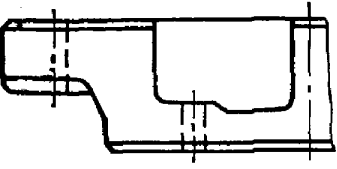
| Номер стандарта | Наименование стандарта | Эскиз | Стр. |
|-----------------|---|--|------|
| ГОСТ 18799—73 | Пакеты тарельчатых пружин. Конструкция и размеры |  | 91 |
| ГОСТ 18800—73 | Стержни с резьбой для пакетов тарельчатых пружин. Конструкция и размеры |  | 98 |
| ГОСТ 18801—73 | Гайки для пакетов тарельчатых пружин. Конструкция и размеры |  | 101 |
| ГОСТ 18802—73 | Ограничители с лыской. Конструкция и размеры |  | 103 |
| ГОСТ 18803—73 | Ограничители цилиндрические. Конструкция и размеры |  | 107 |

| Номер стандарта | Наименование стандарта | Эскиз | Стр. |
|-----------------|---|--|------|
| ГОСТ 18801-73 | Подкладки для цилиндрических ограничителей. Конструкция и размеры |  | 109 |
| ГОСТ 18805-73 | Ограничители прямоугольные. Конструкция и размеры |  | 111 |
| ГОСТ 18806-73 | Подкладки для прямоугольных ограничителей. Конструкция и размеры |  | 113 |
| ГОСТ 18807-73 | Ограничители ступенчатые. Конструкция и размеры |  | 115 |
| ГОСТ 18808-73 | Планки направляющие. Конструкция и размеры |  | 118 |

| Номер стандарта | Наименование стандарта | Эскиз | Стр. |
|-----------------|---|--|------|
| ГОСТ 18809—73 | Планки направляющие с заходной фаской. Конструкция и размеры |  | 121 |
| ГОСТ 18810—73 | Планки направляющие с заходной фаской и резьбовыми отверстиями. Конструкция и размеры |  | 124 |
| ГОСТ 18811—73 | Призмы направляющие. Конструкция и размеры |  | 127 |
| ГОСТ 18812—73 | Заготовки муфт для направляющих колонок. Конструкция и размеры |  | 129 |

| Номер стандарта | Наименование стандарта | Эскиз | Стр. |
|-----------------|--|--|------|
| ГОСТ 18813—73 | Крышки защитные. Конструкция и размеры |  | 131 |
| ГОСТ 18814—73 | Втулки для пуансонов с гайкой. Конструкция и размеры |  | 133 |
| ГОСТ 18815—73 | Держатели воздухопровода. Конструкция и размеры |  | 136 |
| ГОСТ 18816—73 | Штыри транспортные резьбовые. Конструкция и размеры |  | 142 |
| ГОСТ 18817—73 | Штыри транспортные накладные. Конструкция и размеры |  | 144 |

| Номер стандарта | Наименование стандарта | Эскиз | Стр. |
|-----------------|--|--|------|
| ГОСТ 18818—73 | Брусья подкладные с одним окном. Конструкция и размеры |  | 147 |
| ГОСТ 18819—73 | Брусья подкладные с двумя окнами. Конструкция и размеры |  | 150 |
| ГОСТ 18820—73 | Брусья подкладные с тремя окнами. Конструкция и размеры |  | 152 |
| ГОСТ 18821—73 | Брусья подкладные с четырьмя окнами. Конструкция и размеры |  | 154 |

| Номер стандарта | Наименование стандарта | Эскиз | Стр. |
|-----------------|---|--|------|
| ГОСТ 18822-73 | Брусья подкладные с пятью окнами. Конструкция и размеры |  | 156 |
| ГОСТ 18823-73 | Брусья подкладные низкие. Конструкция и размеры |  | 158 |
| ГОСТ 18824-73 | Детали и сборочные единицы штампов листовой штамповки. Технические требования | | 161 |

ПЛАНКИ НАПРАВЛЯЮЩИЕ С ЗАХОДНОЙ ФАСКОЙ
И РЕЗЬБОВЫМИ ОТВЕРСТИЯМИ

ГОСТ
18810—73

Конструкция и размеры

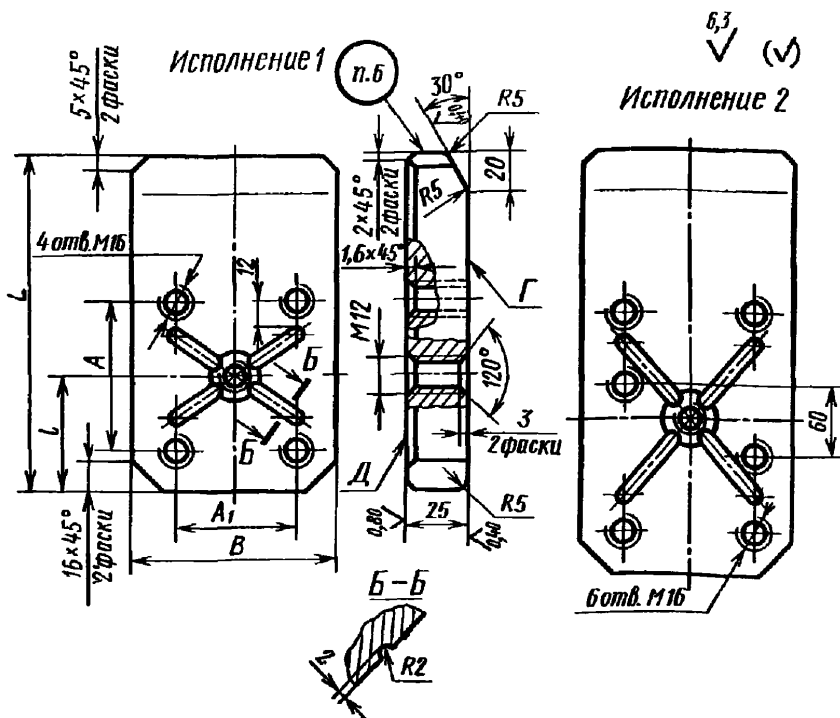
Guide strips with chamfer and threaded bores. Design and dimensions

Постановлением Государственного комитета стандартов Совета Министров СССР от 22 мая 1973 г. № 1306 срок действия установлен

с 01.07.74
до 01.07.79

Несоблюдение стандарта преследуется по закону

1. Конструкция и размеры планок должны соответствовать указанным на чертеже и в таблице.



Размеры в мм

| Обозначение планок | Применяе- мость | Исполнение | L | B | l | A | A ₁ | Масса, кг |
|-----------------------|--------------------|------------|-----|-----|-----|-----|----------------|--------------|
| 1031-0021 | | 1 | 160 | 100 | 55 | 70 | 60 | 2,790 |
| 1031-0022 | | | 200 | | 70 | 100 | | 3,576 |
| 1031-0023 | | | 250 | | 95 | 150 | | 4,422 |
| 1031-0024 | | | 320 | | 130 | 220 | | 5,800 |
| 1031-0025 | | | 360 | | 150 | 260 | | 6,584 |
| 1031-0026 | | | 400 | | 165 | 290 | | 7,372 |
| 1031-0027 | | 2 | 250 | 160 | 95 | 150 | 120 | 7,352 |
| 1031-0028 | | | 320 | | 130 | 220 | | 9,552 |
| 1031-0029 | | | 360 | | 150 | 260 | | 10,808 |
| 1031-0031 | | | 400 | | 165 | 290 | | 12,064 |
| 1031-0032 | | | 450 | | 190 | 340 | | 13,634 |
| 1031-0033 | | | 500 | | 215 | 390 | | 15,204 |

Пример условного обозначения планки размерами $L=250$ мм, $B=100$ мм:

Планка 1031-0023 ГОСТ 18810—73

2. Материал — сталь марки 40X по ГОСТ 4543—71. Допускается применение стали марки 20 по ГОСТ 1050—74.

3. Твердость — HRC 45 . . . 50. Сталь марки 20 цементировать — глубина цементированного слоя 1,0—1,5 мм. Твердость — HRC 58 . . . 62.

4. Непараллельность поверхностей G и D — не ниже VII степени точности по ГОСТ 10356—63.

5. Остальные технические требования — по ГОСТ 18824—73.

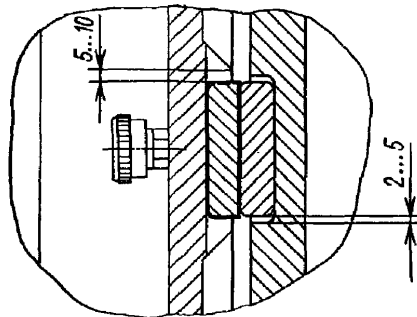
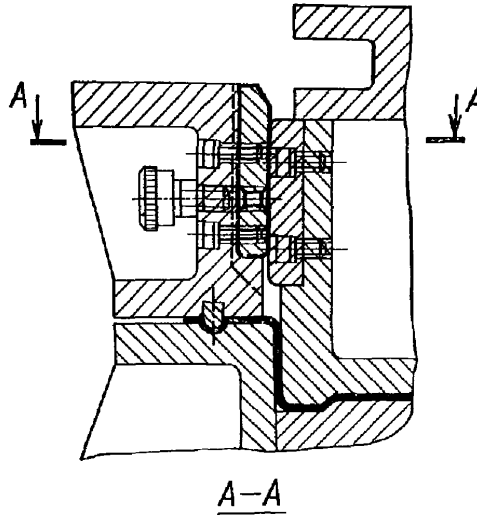
6. Маркировать: условное обозначение и товарный знак предприятия-изготовителя.

7. Пример применения направляющих планок с заходной фаской и резьбовыми отверстиями дан в справочном приложении.

Замена

ГОСТ 1050—74 введен взамен ГОСТ 1060—60 в части углеродистых сталей группы 1 и сталей марок 60Г, 65Г и 70Г группы 2.

**ПРИМЕР ПРИМЕНЕНИЯ НАПРАВЛЯЮЩИХ ПЛАНOK
С ЗАХОДНОЙ ФАСКОЙ И РЕЗЬБОВЫМИ ОТВЕРСТИЯМИ**



Редактор С. Г. Вилькина
Технический редактор Л. Б. Семенова
Корректор Г. М. Фролова

Сдано в набор 27.05.76 Подп. в печ. 11.12.76 20,5 п. л. 12,69 уч.-изд. л. Тир. 10000 Цена 63 коп.

Ордена «Знак Почета» Издательство стандартов, Москва, Д-557, Новопресненский пер., 3
Калужская типография стандартов, ул. Московская, 256. Зак. 1495