

ГОСУДАРСТВЕННЫЕ СТАНДАРТЫ  
СБОРНИК  
ОТРАСЛЕВЫЕ СТАНДАРТЫ  
И НОРМАЛЫ

# АВТОМОБИЛЕСТРОЕНИЕ

## Автомобили, прицепы и полуприцепы

ТОМ I

---

ЧАСТЬ 3



# АВТОМОБИЛЕСТРОЕНИЕ

## АВТОМОБИЛИ, ПРИЦЕПЫ И ПОЛУПРИЦЕПЫ

СБОРНИК ГОСУДАРСТВЕННЫХ И ОТРАСЛЕВЫХ  
СТАНДАРТОВ И ОТРАСЛЕВЫХ НОРМАЛЕЙ

ТОМ I

*Часть 3*

**Издание официальное**

ИЗДАТЕЛЬСТВО СТАНДАРТОВ  
Москва 1974

В сборник «Автомобилестроение. Автомобили, прицепы и полуприцепы» включены государственные и отраслевые стандарты и отраслевые нормы, утвержденные до 1 мая 1974 года.

В стандарты и нормы внесены все изменения, принятые до указанного срока. Около номера стандарта и нормы, в которые внесены изменения, стоит знак\*.

Текущая информация о вновь утвержденных и пересмотренных государственных стандартах, а также о принятых к ним изменениях, публикуется в выпускаемом ежемесячно «Информационном указателе стандартов», об отраслевых стандартах и нормах — в выпускаемом, ежеквартально «Информационном указателе отраслевых стандартов (нормалей) автомобилестроения».

## РУЧКИ ДВЕРЕЙ КАБИН ГРУЗОВЫХ АВТОМОБИЛЕЙ

Основные размеры и расположение.

Технические требования

Hands for doors of truck cabins. Basic dimensions  
and dispositions.  
Technical requirements

ГОСТ  
14929-69

Постановлением Комитета стандартов, мер и измерительных приборов при Совете Министров СССР от 25/VIII 1969 г. № 986 срок введения установлен  
с 1/1 1971 г.

Несоблюдение стандарта преследуется по закону

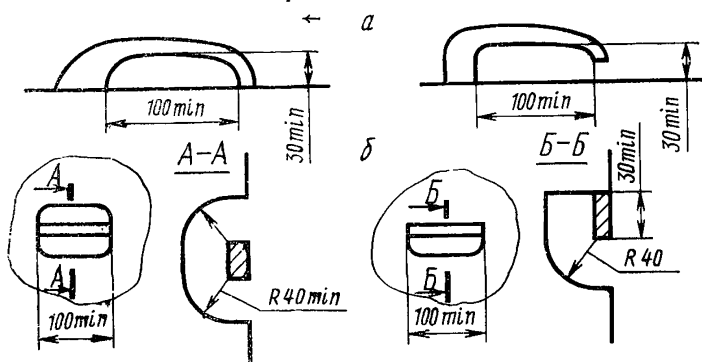
Настоящий стандарт распространяется на наружные и внутренние ручки дверей кабин грузовых автомобилей.

Стандарт не распространяется на ручки дверей кабин грузовых автомобилей, подготовка производства и производство которых начаты до внедрения настоящего стандарта.

## 1. ОСНОВНЫЕ РАЗМЕРЫ И РАСПОЛОЖЕНИЕ

1.1. Основные размеры ручек, устанавливаемых снаружи кабины, должны соответствовать: выступающих — указанным на черт. 1а, невыступающих — указанным на черт. 1б.

Перед автомобиля

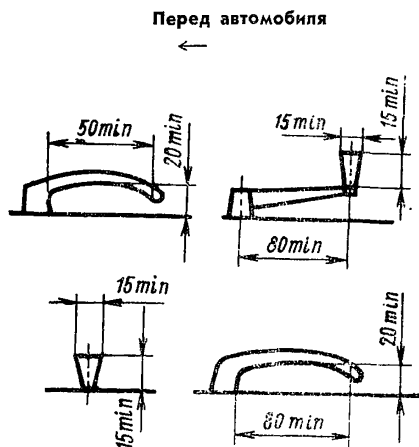


Черт. 1

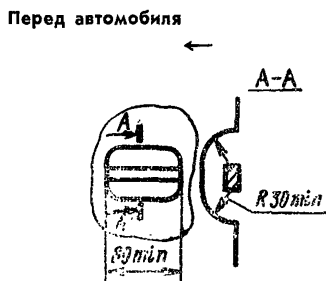
Издание официальное

Перепечатка воспрещена

1.2. Основные размеры ручек, устанавливаемых внутри кабины, должны соответствовать: выступающих — указанным на черт. 2, невыступающих — указанным на черт. 3.

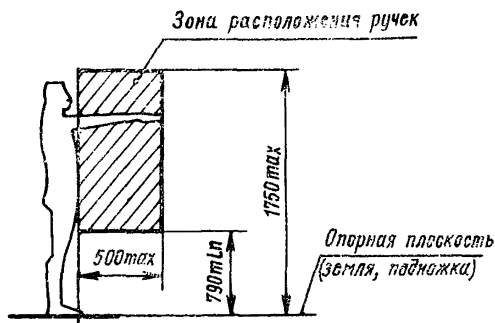


Черт. 2



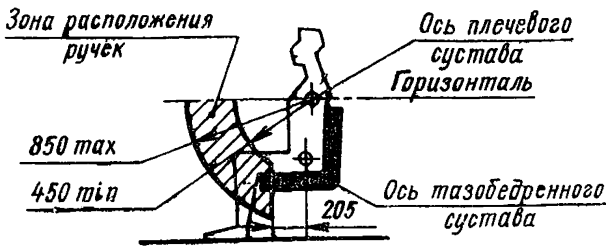
Черт. 3

1.3. Расположение наружных ручек должно соответствовать указанному на черт. 4.



Черт. 4

1.4. Расположение внутренних ручек должно соответствовать указанным на черт. 5.



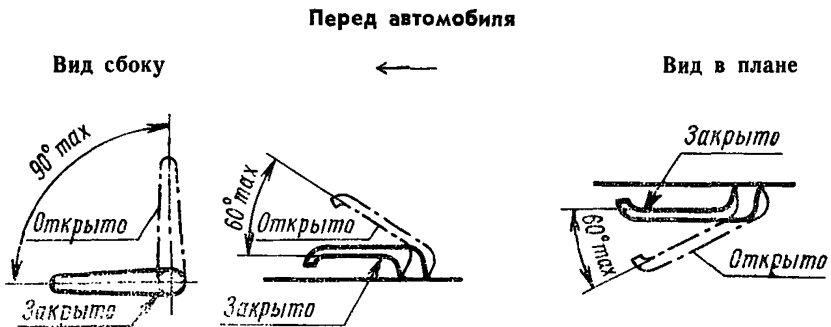
Черт. 5

Примечание к черт. 4 и 5. Зона расположения ручек дана проекционно. Регулируемые сиденья должны находиться в среднем положении. Координаты осей тазобедренного и плечевого суставов должны соответствовать координатам аналогичных осей макета человека ростом 175 см и массой 75 кг.

1.5. Внутренние ручки должны располагаться в углублениях заподлицо с поверхностью панелей дверей или убираться в нее.

Если ручки не полностью убираются или утоплены, выступающая часть их не должна превышать 25 мм. В этом случае ручки должны отсоединяться или сгибаться под действием продольного горизонтального усилия, равного 39 кгс.

1.6. Способы установки ручек привода замков должны соответствовать указанным на черт. 6.



Черт. 6

## 2. ТЕХНИЧЕСКИЕ ТРЕБОВАНИЯ

2.1. Ручки должны изготавливаться в соответствии с требованиями настоящего стандарта по чертежам, утвержденным в установленном порядке.

2.2. Ручки должны изготавливаться из антикоррозионного материала или иметь защитное покрытие.

2.3. Конструкция ручек должна обеспечивать прочность, работоспособность и удобство пользования.

2.4. Конструкция, форма и расположение ручек не должны быть причиной травм и случайного открывания дверей. Выступающие внутренние ручки должны иметь обтекаемую форму с закругленными краями. Радиус закруглений — не менее 3,2 мм.

Концы наружных ручек, направленных вперед, должны иметь закругления.

2.5. Срок службы (долговечность) ручек должен быть не менее срока службы (долговечности) автомобилей, на которые они устанавливаются.

2.6. Готовые ручки должны быть приняты техническим контролем предприятия-изготовителя. Изготовитель должен гарантировать соответствие всех выпускаемых ручек требованиям настоящего стандарта.

### **3. МАРКИРОВКА, УПАКОВКА, ТРАНСПОРТИРОВАНИЕ И ХРАНЕНИЕ**

3.1. На каждой ручке должен быть нанесен товарный знак предприятия-изготовителя. Место, размеры и способ нанесения маркировки должны быть указаны на чертежах, утвержденных в установленном порядке.

3.2. Каждая ручка должна быть завернута в ингибированную бумагу по ГОСТ 10415—63 и уложена в картонные ящики по ГОСТ 11366—65 или при специальных поставках по согласованию между предприятием-изготовителем и потребителем в деревянные ящики по ГОСТ 8872—63.

Ящики внутри должны быть высланы водонепроницаемой двухслойной бумагой по ГОСТ 16536—71.

3.3. Масса брутто картонных ящиков не должна превышать 30 кг, деревянных — 50 кг.

3.4. Упаковка должна полностью предохранять ручки от повреждений при транспортировании.

3.5. К ящику должна быть прикреплена бирка или на ящике должны быть стойкой краской нанесены:

- а) товарный знак предприятия-изготовителя;
- б) наименование ручек и их обозначение по каталогу;
- в) количество ручек;
- г) дата упаковки;
- д) номер настоящего стандарта.

3.6. Каждая партия ручек должна сопровождаться документом, удостоверяющим соответствие их требованиям настоящего стандарта и содержащим следующие данные:

- а) товарный знак предприятия-изготовителя;

- б) наименование и количество ручек;
- в) дату упаковки;
- г) номер настоящего стандарта.

3.7. Антикоррозионная смазка и упаковка должны предохранять ручки от коррозии не менее одного года со дня отгрузки с предприятия-изготовителя при условии хранения их в сухом закрытом помещении и целостности упаковки.

По требованию заказчика антикоррозионная смазка и упаковка должны обеспечивать сохранность ручек не менее трех лет.

---

Замена

ГОСТ 16536—71 введен взамен ГОСТ 8872—63 в части ящиков для упаковки продукции группы Г.

---



**ПЕРЕЧЕНЬ ГОСУДАРСТВЕННЫХ СТАНДАРТОВ,  
ВКЛЮЧЕННЫХ В СБОРНИК, ПО ПОРЯДКУ НОМЕРОВ**

| Номер стандарта | Стр. | Номер стандарта | Стр. |
|-----------------|------|-----------------|------|
| 1902—53         | 280  | 12715—67        | 37   |
| 2349—54         | 287  | 13228—67        | 93   |
| 4364—67         | 80   | 13298—70        | 43   |
| 4365—67         | 90   | 13569—68        | 124  |
| 6914—54         | 100  | 13570—68        | 121  |
| 8107—64         | 59   | 13571—68        | 116  |
| 8430—67         | 15   | 13572—68        | 127  |
| 8891—58         | 299  | 13887—68        | 230  |
| 9008—64         | 301  | 13915—68        | 321  |
| 9734—61         | 141  | 13946—68        | 312  |
| 12016—66        | 96   | 14650—69        | 318  |
| 12024—66        | 132  | 14929—69        | 259  |
| 12105—74        | 294  | 15853—70        | 106  |
|                 |      | 17394—72        | 3    |
|                 |      | 18837—73        | 197  |

**ПЕРЕЧЕНЬ ОТРАСЛЕВЫХ СТАНДАРТОВ,  
ВКЛЮЧЕННЫХ В СБОРНИК, ПО ПОРЯДКУ НОМЕРОВ**

| Номер стандарта | Стр. | Номер стандарта | Стр. |
|-----------------|------|-----------------|------|
| 37.001.002—70   | 167  | 37.001.021—71   | 236  |
| 37.001.008—70   | 189  | 37.001.032—72   | 249  |
| 37.001.009—70   | 180  | 37.001.033—72   | 243  |
| 37.001.012—70   | 148  | 37.001.034—72   | 239  |
| 37.001.013—70   | 165  | 37.001.035—72   | 276  |
| 37.001.017—70   | 159  | 37.001.039—72   | 85   |
| 37.001.019—71   | 187  | 37.001.044—73   | 56   |
| 37.001.020—71   | 156  | 37.001.049—73   | 282  |

**ПЕРЕЧЕНЬ ОТРАСЛЕВЫХ НОРМАЛЕЙ,  
ВКЛЮЧЕННЫХ В СБОРНИК, ПО ПОРЯДКУ НОМЕРОВ**

| Номер стандарта | Стр. | Номер стандарта | Стр. |
|-----------------|------|-----------------|------|
| Н 8018—61       | 311  | ОН 025 277—66   | 272  |
| Н 8026—62       | 129  | ОН 025 278—66   | 274  |
| ОН 025 197—67   | 175  | ОН 025 281—66   | 327  |
| ОН 025 257—65   | 178  | ОН 025 283—66   | 306  |
| ОН 025 275—66   | 264  | ОН 025 320—68   | 284  |
| ОН 025 276—66   | 268  | ОН 025 326—69   | 223  |
|                 |      | ОН 025 335—69   | 173  |

## СОДЕРЖАНИЕ

|                   |   |     |
|-------------------|---|-----|
| ГОСТ 17394—72     | Шины пневматические широкопрофильные. Основные параметры и размеры . . . . .  | 3   |
| ГОСТ 8430—67      | Шины пневматические для большегрузных автомобилей, строительных, дорожных и подъемно-транспортных машин . . . . .   | 15  |
| ГОСТ 12715—67     | Шины пневматические крупногабаритные. Основные параметры и размеры . . . . .  | 37  |
| ГОСТ 13298—70     | Шины пневматические с регулируемым давлением . . . . .  | 43  |
| ОСТ 37.001.044—73 | Система регулирования давления в шинах автомобилей. Технические требования . . . . .  | 56  |
| ГОСТ 8107—64      | Вентили для пневматических шин постоянного давления . . . . .   | 59  |
| ГОСТ 4364—67      | Приводы пневматические к тормозам автомобилей и автопоездов. Технические требования . . . . .   | 80  |
| ОСТ 37.001.039—72 | Сигнализация аварийного состояния и контроль рабочих тормозных систем автотранспортных средств. Технические требования . . . . .                          | 85  |
| ГОСТ 4365—67      | Приводы пневматические к тормозам автомобилей и автопоездов. Головки соединительные. Типы, основные размеры и параметры . . . . .                         | 90  |
| ГОСТ 13228—67     | Приводы пневматические к тормозам автомобилей и автопоездов. Камеры тормозные диафрагменные. Присоединительные размеры и технические требования . . . . . | 93  |
| ГОСТ 12016—66     | Автомобили и автопоезда. Приводы пневматические к тормозам. Цилиндры тормозные. Типы, основные параметры и размеры, технические требования . . . . .      | 96  |
| ГОСТ 6914—54      | Накладки тормозные для легковых автомобилей . . . . .   | 100 |
| ГОСТ 15853—70     | Накладки асбестовые тормозные. Размеры . . . . .  | 106 |
| ГОСТ 13571—68     | Компрессоры автомобильные одноступенчатого сжатия. Технические требования . . . . .   | 116 |
| ГОСТ 13570—68     | Компрессоры автомобильные одноцилиндровые. Основные параметры и размеры . . . . .   | 121 |
| ГОСТ 13569—68     | Компрессоры автомобильные двухцилиндровые. Основные параметры и размеры . . . . .   | 124 |
| ГОСТ 13572—68     | Компрессоры автомобильные трехцилиндровые. Основные параметры и размеры . . . . .   | 127 |

|                   |  |     |
|-------------------|--|-----|
| Н 8026—62         | Кабины грузовых автомобилей. Типы и основные параметры . . . . .   | 129 |
| ГОСТ 12024—66     | Автобусы. Кабины. Рабочее место водителя. Размеры и технические требования . . . . .   | 132 |
| ГОСТ 9734—61      | Автомобили грузовые. Кабины. Рабочее место водителя. Размеры и технические требования . . . . .  | 141 |
| ОСТ 37.001.012—70 | Автомобили, автобусы, троллейбусы. Обозначения условные на органах управления и сигнальных лампах . . . . .                                  | 148 |
| ОСТ 37.001.020—71 | Безопасность конструкции панелей приборов автобусов и троллейбусов. Технические требования . . . . .   | 156 |
| ОСТ 37.001.017—70 | Органы управления легковых автомобилей. Безопасность конструкции и расположения. Технические требования . . . . .                            | 159 |
| ОСТ 37.001.013—70 | Автомобили, автобусы, троллейбусы. Рулевые механизмы. Основные параметры . . . . .   | 165 |
| ОСТ 37.001.002—70 | Автомобили легковые. Безопасность конструкций рулевых управлений. Технические требования и методы испытаний . . . . .                        | 167 |
| ОН 025 335—69     | Автомобильный подвижной состав. Усилители рулевого управления гидравлические. Основные параметры . . . . .                                   | 173 |
| ОН 025 197—67     | Пальцы с шаровыми головками для рулевых тяг. Размеры и технические требования . . . . .  | 175 |
| ОН 025 257—65     | Автомобили и автобусы. Колеса рулевые. Диаметр и присоединительные размеры . . . . .   | 178 |
| ОСТ 37.001.009—70 | Автомобили легковые. Безопасность конструкции сидений. Технические требования и методы испытаний . . . . .                                   | 180 |
| ОСТ 37.001.019—71 | Безопасность конструкции сиденья водителя автобуса и троллейбуса. Технические требования . . . . .   | 187 |
| ОСТ 37.001.008—70 | Автомобильный подвижной состав. Пружины сидений. Классификация и технические требования . . . . .  | 189 |
| ГОСТ 18837—73     | Ремни безопасности для водителей и пассажиров автотранспортных средств. Технические требования и методы испытаний . . . . .                  | 197 |
| ОН 025 326—69     | Автомобили легковые. Крепление ремней безопасности. Технические требования . . . . .   | 223 |
| ГОСТ 13887—68     | Зеркала наружные заднего вида грузовых автомобилей (автопоездов) . . . . .   | 230 |
| ОСТ 37.001.021—71 | Безопасность конструкции внутренней арматуры и элементов внутреннего оборудования автобусов и троллейбусов. Технические требования . . . . . | 236 |
| ОСТ 37.001.034—72 | Стеклоподъемники рычажные дверей автомобилей, автобусов и троллейбусов. Технические требования и методы испытаний . . . . .                  | 239 |
| ОСТ 37.001.033—72 | Навески (петли) дверные автомобилей, автобусов и троллейбусов. Технические требования и методы испытаний . . . . .                           | 243 |

|                   |  |     |
|-------------------|--|-----|
| ОСТ 37.001.032—72 | Замки и приводы замков дверей и багажников автомобилей и автобусов. Технические требования и методы испытаний . . . . .  | 249 |
| ГОСТ 14929—69     | Ручки дверей кабин грузовых автомобилей. Основные размеры и расположение. Технические требования . . . . .   | 259 |
| ОН 025 275—66     | Автобусы и троллейбусы. Механизмы управления пассажирскими дверями. Принципиальные схемы и технические требования . . . . .  | 264 |
| ОН 025 276—66     | Автобусы и троллейбусы. Механизмы управления пассажирскими дверями. Клапан электропневматический дистанционного управления. Основные параметры, присоединительные размеры и технические требования . . . . . | 268 |
| ОН 025 277—66     | Автобусы и троллейбусы. Механизмы управления пассажирскими дверями. Цилиндры пневматические. Основные параметры, присоединительные размеры и технические требования . . . . .                                | 272 |
| ОН 025 278—66     | Автобусы и троллейбусы. Механизмы управления пассажирскими дверями. Манжеты поршней пневматических цилиндров. Основные размеры и технические требования . . . . .  | 274 |
| ОСТ 37.001.035—72 | Застежки капотов автомобилей и автобусов. Технические требования и методы испытаний . . . . .  | 276 |
| ГОСТ 1902—53      | Автомобили. Расположение и размеры буферов . . . . .   | 280 |
| ОСТ 37.001.049—73 | Автомобильные поезда. Расположение штепсельных разъёмов . . . . .  | 282 |
| ОН 025 320—68     | Автомобили легковые. Тягово-сцепное устройство шарового типа. Сцепной шар. Размеры . . . . .   | 284 |
| ГОСТ 2349—54      | Тягово-сцепные приборы автомобилей, тягачей, тракторов и прицепов. Основные параметры и размеры . . . . .  | 287 |
| ГОСТ 12105—74     | Тягачи седельные и полуприцепы. Присоединительные размеры . . . . .  | 294 |
| ГОСТ 8891—58      | Автомобили грузовые. Бортовые платформы. Размеры . . . . .   | 299 |
| ГОСТ 9008—64      | Детали деревянные платформ грузовых автомобилей, прицепов и полуприцепов . . . . .   | 301 |
| ОН 025 283—66     | Запоры бортов платформ грузовых автомобилей . . . . .  | 306 |
| Н 8018—61         | Расположение горловин топливных баков на автомобилях . . . . .   | 311 |
| ГОСТ 13946—68     | Пробки и заливные горловины топливных баков автомобилей. Типы и основные размеры . . . . .   | 312 |
| ГОСТ 14650—69     | Оси автомобильных прицепов и полуприцепов. Типы, основные параметры и размеры . . . . .  | 318 |
| ГОСТ 13915—68     | Круги поворотные автомобильных прицепов и полуприцепов . . . . .   | 321 |
| ОН 025 281—66     | Автомобильный подвижной состав и двигателя. Заводские таблички. Маркировка. Размеры и технические требования . . . . .   | 327 |

|   |     |
|---|-----|
| Перечень государственных стандартов, включенных в сборник, по порядку номеров . . . | 335 |
| Перечень отраслевых стандартов, включенных в сборник, по порядку номеров . . . . .  | 335 |
| Перечень отраслевых нормалей, включенных в сборник, по порядку номеров . . . . .    | 335 |

**Автомобилестроение**  
**Часть III**

Редактор *Р. Г. Говердовская*  
Технический редактор *А. М. Шкодина*  
Корректор *М. А. Онощенко*

Слано в набор 10. 05. 74 Подп. в печ. 16. 12. 74 21,25 п. л. Формат 60×90<sup>1/16</sup>  
Бум. тип. № 2. 20,34 уч.-изд.л. Цена в переплете 1 руб. 13 коп. Изд. №3528/01. Тир. 10000

---

Издательство стандартов. Москва, Д-22, Новопресненский пер., 3  
Калужская типография стандартов, ул. Московская, 256. Зак. 439