



ГОСУДАРСТВЕННЫЙ СТАНДАРТ  
СОЮЗА ССР

---

**ОБОРУДОВАНИЕ ВЕРТИКАЛЬНЫХ  
ЦИЛИНДРИЧЕСКИХ РЕЗЕРВУАРОВ  
ДЛЯ НЕФТЕПРОДУКТОВ.  
БЛОКИ РОЛИКОВЫЕ**

**ОСНОВНЫЕ ПАРАМЕТРЫ И РАЗМЕРЫ.  
ТЕХНИЧЕСКИЕ ТРЕБОВАНИЯ**

**ГОСТ 22778—77**

**Издание официальное**

Цена 3 коп.

ГОСУДАРСТВЕННЫЙ КОМИТЕТ СССР ПО СТАНДАРТАМ  
Москва

**ОБОРУДОВАНИЕ ВЕРТИКАЛЬНЫХ ЦИЛИНДРИЧЕСКИХ  
РЕЗЕРВУАРОВ ДЛЯ НЕФТЕПРОДУКТОВ.  
БЛОКИ РОЛИКОВЫЕ**

**ГОСТ  
22778—77\***

**Основные параметры и размеры.  
Технические требования**  
Accessories for vertical cylindrical storage tanks  
for petroleum products. Rille block.  
Basic parameters and dimensions.  
Technical requirements

**Взамен  
ГОСТ 3847—67 в части  
основных параметров  
и размеров  
и технических  
требований**

ОКП 36 8911 7001 02

Постановлением Государственного комитета стандартов Совета Министров СССР  
от 11 ноября 1977 г. № 2630 срок введения установлен

с 01.01.80

Проверен в 1983 г. Постановлением Госстандарта от 30.05.84 № 1780  
срок действия продлен

до 01.01.87

**Несоблюдение стандарта преследуется по закону**

Настоящий стандарт распространяется на роликовые блоки, предназначенные для изменения направления каната при подъеме и опускания трубы-качалки, расположенной внутри резервуара для нефтепродукта.

Роликовые блоки применяются для работы в макроклиматическом районе с умеренным климатом по ГОСТ 16350—80 и температурой окружающего воздуха от минус 40 до плюс 40°C.

Климатическое исполнение роликовых блоков — У; категория размещения — I по ГОСТ 15150—69.

Установленные настоящим стандартом показатели технического уровня предусмотрены для первой категории качества.

(Измененная редакция, Изм. № 2).

### **1. ОСНОВНЫЕ ПАРАМЕТРЫ И РАЗМЕРЫ**

1.1. Основные параметры и размеры роликового блока должны соответствовать указанным на чертеже.

1.2. Роликовый блок предназначен для работы с лебедками грузоподъемностью 1000 кгс типов ЛР-1000 и ЭЛ-1000 и трубами-качалками с условным диаметром от 100 до 500 мм.

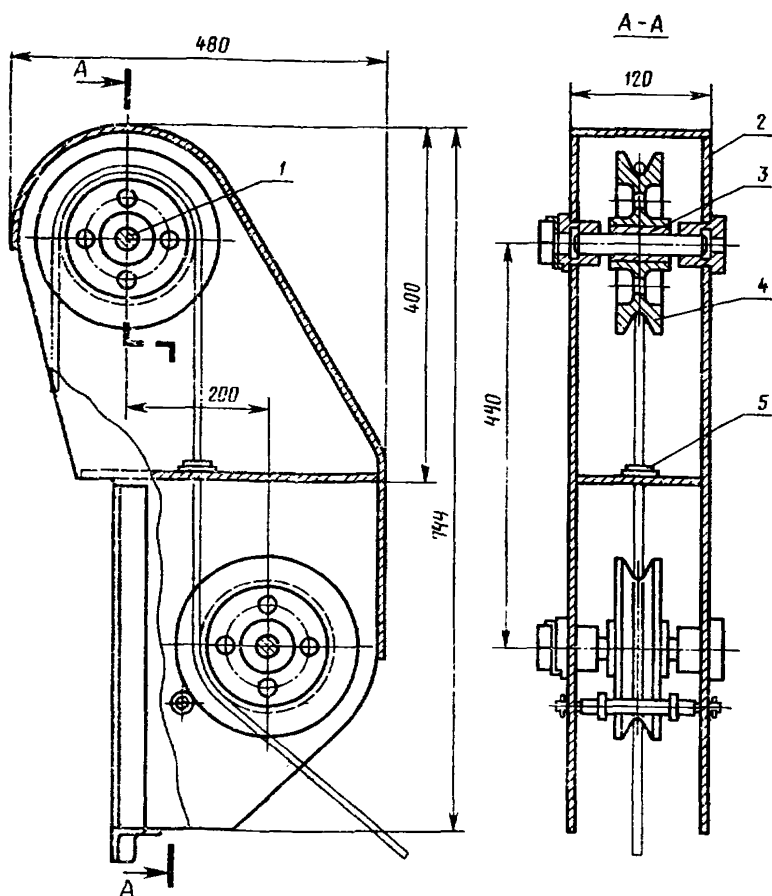
Издание официальное

Перепечатка воспрещена

★

\* Переиздание (ноябрь 1984 г.) с Изменениями № 1, 2, утвержденными в июле 1980 г., мае 1984 г. (ИУС 9—80, 9—84).

© Издательство стандартов, 1985



Масса блока — не более 45 кг.

1—валик; 2—сварная обойма; 3—втулка ролика; 4—ролик; 5—втулка троса

Примечание. Чертеж не определяет конструкции блока.

(Измененная редакция, Изм. № 1).

Пример условного обозначения роликового блока:

*БР ГОСТ 22778—77.*

(Измененная редакция, Изм. № 2).

## 2. ТЕХНИЧЕСКИЕ ТРЕБОВАНИЯ

2.1. Роликовые блоки должны изготавливаться в соответствии с требованиями настоящего стандарта по рабочим чертежам, утвержденным в установленном порядке.

2.2. Детали блока должны изготавливаться из материалов:

сварная обойма — из листовой горячекатаной стали по ГОСТ 19903—74, из прокатной угловой стали по ГОСТ 8509—72 и ГОСТ 8510—72;

валик — из горячекатаной круглой стали по ГОСТ 2590—71;

втулка ролика и втулка каната — из латунных прутков по ГОСТ 2060—73 или линейных латуней в чушках по ГОСТ 1020—77;

ролик — из алюминиевых литейных сплавов по ГОСТ 2685—75.

2.3. Для ручной сварки должны применяться электроды по ГОСТ 9467—75, для автоматической сварки — сварочная проволока по ГОСТ 2246—70.

2.4. Сварные швы должны быть равномерными по высоте и ширине, очищены от шлака и брызг. Переход от основного металла к направленному должен быть плавным (без подрезов и наплывов).

2.5. Параметры шероховатости поверхностей подшипников скольжения должны быть  $Rz \leq 20$  мкм ГОСТ 2789—73.

2.6. Трущиеся части деталей должны быть смазаны консистентной смазкой.

2.7. Необработанные наружные поверхности деталей блока должны быть окрашены лаком БТ-577 по ГОСТ 5631—79 в два слоя без грунта. Лакокрасочное покрытие — по ГОСТ 9.032—74, класса IV, условий эксплуатации 6/2.

(Измененная редакция, Изм. № 1).

2.8. Обработанные поверхности деталей блока, не окрашенные и не имеющие покрытий, должны иметь консервационную смазку.

2.9. Перекосы деталей, заедания при вращении роликов блока, смещения и сдвиг роликов на валиках и втулках не допускаются.

2.10. Канавки на ролике должны иметь глубину, обеспечивающую надежность положения троса в направляющих ролика.

2.11. В комплект роликового блока должны входить монтажные уголки — 6 шт.

К роликовым блокам должна прикладываться следующая эксплуатационная документация по ГОСТ 2.601—68:

инструкция по эксплуатации;

этикетка.

2.12. Срок службы роликового блока до списания — не менее 15 лет.

Редактор В. С. Бабкина

Технический редактор Э. В. Митяй

Корректор Л. В. Сницарчук

Сдано в наб. 14.03.85 Подп. в печ. 22.08.85 0,25 усл. п. л. 0,25 усл. кр.-отт. 0,20 уч.-изд. л.  
Тираж 8000 Цена 3 коп.

Ордена «Знак Почета» Издательство стандартов, 123840, Москва, ГСП,

Новопресненский пер., д. 3.

Вильнюсская типография Издательства стандартов, ул. Миндауго, 12/14. Зак. 1787