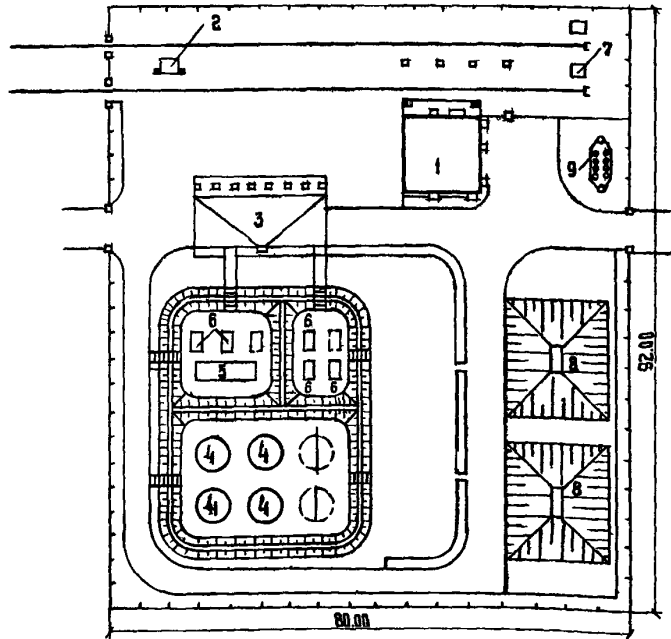
	СКЛАД НЕФТЕПРОДУКТОВ ЕМКОСТЬЮ 500 м ³ ДЛЯ ТОРФЯНЫХ ПРЕДПРИЯТИЙ	ПАСПОРТ ТИПОВОЙ ПРОСЕКТ № 704-1-91 УДК. 697.32:711.6
	ЧАСТЬ 2 Раздел 7 Группа 704-1	Область применения: районы с обычными геологическими условиями с расчётной температурой наружного воздуха - 30°C, нормативной ветровой нагрузкой 27 кг/м ² и нормативной снеговой нагрузкой 100 кг/м ² .

СХЕМА ГЕНПЛАНА



ПЕРЕЧЕНЬ ОСНОВНЫХ ЗДАНИЙ И СООРУЖЕНИЙ

№ п/п	Наименование	Площадь застройки, м ²	Строительный объем, м ³	Сметная стоимость тыс. руб.	№ типового проекта
1.	Производственно-бытовой корпус	180,0	880,0	26,28	704-1-91
2.	Сливо-наливная эстакада для светлых нефтепродуктов	57,2	-	3,81	"-
3.	Приемо-заправочная площадка	225,0	-	6,43	"-
4.	Стальной вертикальный цилиндрический резервуар для нефти и нефтепродуктов емкостью 100 м ³ (4 шт.)	65,0	-	19,84	704-1-49
5.	Резервуар сварной, горизонтальный для нефтепродуктов емкостью 75 м ³ (1 шт.)	19,5	-	1,21	704-1-47
6.	То же, емкостью 10 м ³ (5 шт.)	7,3	-	4,19	704-1-44
7.	Тяговые устройства	6,5	-	3,16	704-1-91
8.	Противопожарные водосемы	(2 шт.) 575,0	-	1,16	"-
9.	Септики	24,5	-	0,65	704-1-91

ОПИСАНИЕ ПРОЕКТА

Склад нефтепродуктов общей емкостью 500 м³ предназначается для приема, хранения и выдачи горючих и смазочных материалов торфяных предприятий.

Основные сооружения склада: производственно-бытовой корпус, сливо-наливная эстакада для светлых нефтепродуктов, приемо-заправочная площадка, резервуарный парк, тяговые устройства на путях узкой и широкой колеи и противопожарные водоемы общей емкостью 480 м³.

Сооружения склада обеспечивают функции:

- а) хранение в резервуарном парке общей емкостью 525 м³, в т.ч. дизельного топлива - 400 м³, бензина - 95 м³, дизельного масла - 20 м³, нигрола - 10 м³;
- б) хранение автола, солидола и различных масел в маслоскладе на 64 бочки;
- в) прием нефтепродуктов;
- г) выдача в железнодорожные цистерны узкой колеи дизельного топлива и бензина, нефтепродуктов - в бочках, дизельное масло и нигрол - в автоцистерны;
- д) заправка автотракторного транспорта дизельным топливом и бензином.

Погрузочно-разгрузочные работы на маслоскладе механизированы применением кран-балок грузоподъемностью 0,5 т.

ОСНОВНЫЕ ПОКАЗАТЕЛИ КОМПЛЕКСА

Расход на комплекс

воды	м ³ /час (м ³ /сутки) - 1,4 (10,8)	Общее число работающих	- 1
потребная мощность квт	- 37,8		

ПОКАЗАТЕЛИ ГЕНПЛАНА

Площадь участка	- 0,73 га	Плотность застройки	- 34%
-----------------	-----------	---------------------	-------

СОСТАВ ПРОЕКТА

Альбом I - Рабочие чертежи

Альбом II - С м е т ы

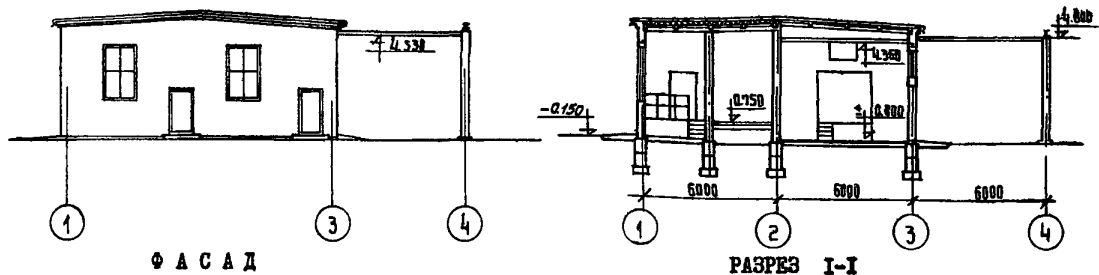
Альбом III - Заказные спецификации

Объем проектных материалов 580 форматок.

Проект распространяет: Государственный проектный институт Гипроторф МТП РСФСР
108622 Москва К-12, ул. 25 Октября, д. 10/2

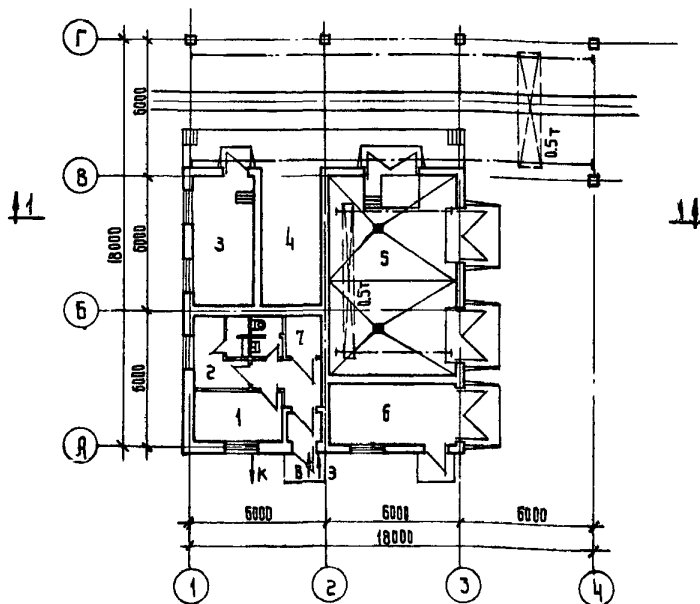
инв. №
пасп. № 029643/1

К	СКЛАД НЕФТЕПРОДУКТОВ ЕМКОСТЬЮ 500 м ³ ДЛЯ ТОРФЯНЫХ ПРЕДПРИЯТИЙ. ПРОИЗВОДИТЕЛЬНО-БЫТОВОЙ КОРПУС	ПАСПОРТ ТИПОВОЙ ПРОЕКТ № 704-1-91 УДК. 697.32
ЧАСТЬ 2 Раздел 7 Группа 704-1	Область применения: районы с обычными геологическими условиями с расчётной температурой наружного воздуха - 30°C, нормативной ветровой нагрузкой - 27 кг/м ² и нормативной снеговой нагрузкой 100 кг/м ² . Класс здания - II Степень долговечности - II Степень огнестойкости - II	Разработан проектным институтом Гидроторф МТП РСФСР 103622 Москва К-12, ул. 25 Октября д. 10/2 Утвержден и введен в действие приказом Министерства топливной промышленности РСФСР № 43 от 14 марта 1972 г. Согласован ГСН Минздрава РСФСР 2 июня 1972 г. Заключение № 08-6-3



Ф А С А Д

РАЗРЕЗ I-I

П Л А Н
ЭКСПЛИКАЦИЯ

1. Контора	м ²	10
2. Бытовые помещения	"	10
3. Насосная	"	16
4. Склад тары	"	16
5. Маслоклад	"	50
6. Помещение для хранения пожарного инвентаря	"	16
7. Митовая	"	8

ОСНОВНЫЕ ПОКАЗАТЕЛИ

ОБЪЕМ:		
Строительный	м ³	865
На расчетную единицу	"	1,13
ПЛОЩАДЬ:		
застройки	м ²	179
полезная	"	145
на расчетную единицу	"	0,29
РАСХОД МАТЕРИАЛОВ:		
цемента	т	36,8
стали	"	10,9
железобетона	м ³	121,5
в том числе сборного	"	108,7
лесоматериалов	"	2,7
кирпича	тыс.шт.	63,9
СМЕТНАЯ СТОИМОСТЬ:		
общая	тыс.руб.	96,70
строительно-монтажных работ	"	74,70
оборудования	"	22,00
1 м ³ здания	руб.	29,23
на 1 м ² полезной площади	"	174,34
на расчетную единицу	"	193,40
ТРУДОВЫЕ ЗАТРАТЫ:		
на здание	чел./день	519
на 1 м ³ здания	"	0,6
ЭКСПЛУАТАЦИОННЫЕ ПОКАЗАТЕЛИ:		
Расход воды	л/сек.	0,37
" "	м ³ /сутки	2,8
Потребная мощность	квт	20,0

СОСТАВ ПРОЕКТА

- Альбом I - Рабочие чертежи
- Альбом II - Сметы
- Альбом III - Заказные спецификации

Объем проектных материалов I26 форматом

Проект распространяет: Государственный проектный институт Гипроторф МТИ РСФСР
103622 Москва К-12, ул.23 Октября, д.10/2

Инв.№
Пасп.№ 029643/2

СТРОИТЕЛЬНЫЕ КОНСТРУКЦИИ:

Колонны стальные индивидуальные, типоразмеров - I

Фундаменты: фундаментные плиты по серии I.II2-I, вып. I, типоразмеров 2.

Фундаментные блоки по серии I.II6-I, вып. I, типоразмеров 4.

Стены - кирпичные.

Перегородки - кирпичные.

Покрытие - Плиты по серии ПК-01-III, типоразмеров I, по серии ПК-01-II9, типоразмеров - I.

Кровля - рулонная, трехслойная.

Полы - бетонные, асфальтобетонные, из керамической плитки, линолеума.

Окна - деревянные, ГОСТ I2506-67.

Двери - деревянные, ГОСТ 6629-64.

Отделка наружная - расшивка швов.

Отделка внутренняя - побелка, покраска влагостойкими и клевыми красками, облицовка керамической плиткой.

Наибольший вес конструкции - I,43 т (Плита).

ИНЖЕНЕРНОЕ ОБОРУДОВАНИЕ

Водопровод - хозяйственно-противопожарный от оси торфопредприятия или собственной артезианской скважины, напор - I5 м.

Канализация - хозяйственно-фекальная - в сеть торфопредприятия, производственная через местную очистку в сеть торфопредприятия или осушительную сеть.

Отопление - электрическое.

Вентиляция - естественная.

Горячее водоснабжение - от электронагревателя ЭНВА.

Электроснабжение - от сетей 380/220 в.

Слаботочные устройства - телефонная связь, пожарная сигнализация, часофикация, радификация.