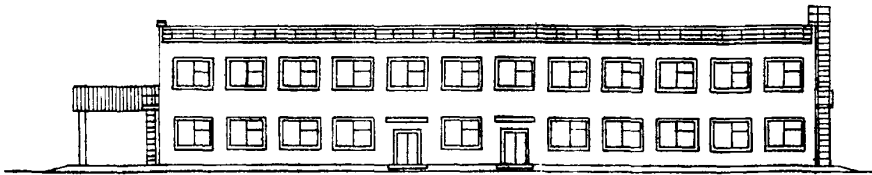
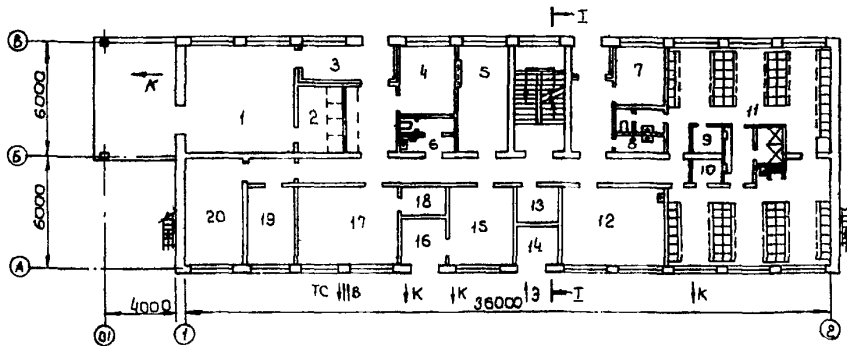
	<p align="center">ЭКИПИРОВОЧНЫЕ УСТРОЙСТВА ДЛЯ ДИЗЕЛЬ-ПОЕЗДОВ. СЛУЖЕБНО-ТЕХНИЧЕСКОЕ ЗДАНИЕ.</p> <p>ТИП II - ОТ 10 ДО 20 ЭКИПИРОВОК В СУТКИ.</p>	<p align="center">П А С П О Р Т ТИПОВОЙ ПРОЕКТ № 501-200ТИП II</p> <p>УЛК. 656.21</p>
<p>ЧАСТЬ</p> <p align="center">2</p> <p>Раздел 5 Подраздел 501</p>	<p>Область применения - районы с обычными геологическими условиями, с расчетной температурой наружного воздуха -20⁰, -30⁰, -40⁰С.</p> <p>Нормативная снеговая нагрузка - 100 кгс/м². Нормативный скоростной напор ветра - 27 кгс/м². Класс сооружений - П. Степень огнестойкости - П. Степень долговечности - П.</p>	<p>Разработан институтом Трансэлектропроект, Москва, И-164, 3-я Мытищинская, 10. Согласован Главенупром МПС 20.IV.72г. Заключение № II. Управлением ВОХР МПС 25.IV.72г. Письмо №26-ЦУОП24 Утвержден и введен в действие с 1.I.73г. (приказ № П-15135 31.V.72г.)</p>

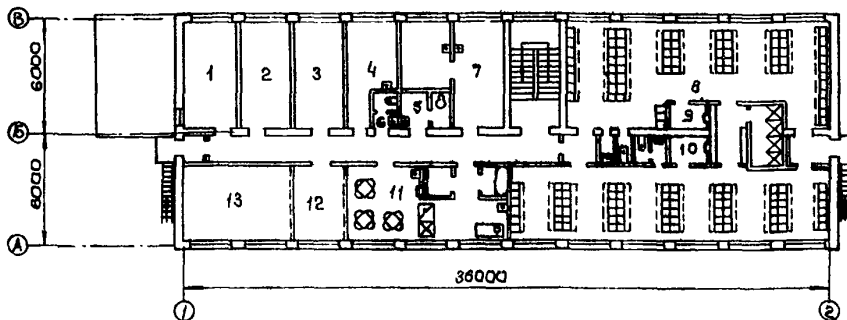
ФАСАД



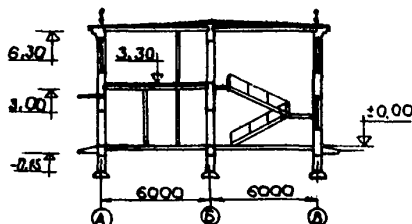
ПЛАН I ЭТАЖА



ПЛАН II ЭТАЖА



РАЗРЕЗ I-I



ЭКСПЛИКАЦИЯ

I ЭТАЖ

1. Кладовая и раздаточная смазки	33,8 м ²	19. Вентиляционная насосного помещения	9,1 м ²
2. Кладовая обтирочных материалов	9,0 "	20. Помещение для насосов	19,5 "
3. Тамбур раздаточной смазки	10,9 "		
4. Комната повозных бригад	11,8 "	II ЭТАЖ	
5. Комната дежурного по депо	15,1 "	1. Вентиляционная	16,7 "
6. Мужской санузел	5,8 "	2. Бойлерная	16,5 "
7. Помещение уборщицы	7,8 "	3. Комната проверки АЛСН	16,5 "
8. Помещение для уборочного инвентаря	3,7 "	4. Помещение для уборочного инвентаря	13,2 "
9. Кладовая чистой одежды	2,9 "	5. Помещение для личной гигиены женщин	5,4 "
10. Кладовая грязной одежды	2,9 "	6. Женский санузел	2,7 "
11. Женский гардероб, санузел и душевая	97,8 "	7. Лаборатория	25,7 "
12. Комната экипировщиков и слесарей	22,3 "	8. Мужской гардероб, санузел, душевая	164,8 "
13. Шитовая	5,2 "	9. Кладовая грязной одежды	2,9 "
14. Помещение для мотопомпы	5,2 "	10. Кладовая чистой одежды	2,9 "
15. Водоприготовительное отделение	16,4 "	11. Буфет	36,0 "
16. Кладовая	6,2 "	12. Комната зав.экипировкой	12,1 "
17. Мастерская	23,8 "	13. Технический кабинет	24,2 "
18. Кладовая	4,2 "		

ОПИСАНИЕ ПРОЕКТА

Служебно-техническое здание является частью комплекса устройств для экипировки и технического осмотра дизель-поездов и предназначается для пунктов с пропускной способностью до 10 и 20 дизель-поездов в сутки.

Для выполнения операций по экипировке и Т.О. дизель-поездов в здании предусмотрены необходимые производственные помещения:

- Кладовая и раздаточная смазки, разработанные из условия выдачи смазок и масел в расфасованном виде или в тару, кроме дизельного масла, которое подается на дизель-поезда непосредственно со склада через раздаточные колонки на экипировочных позициях.
- Водоприготовительное отделение для приготовления охлаждающей воды и подачи ее на экипировочные позиции и приготовления дистиллированной воды для аккумуляторных батарей.
- Мастерская для обслуживания дизель-поездов, а также для собственных нужд экипировочного хозяйства. В мастерской предусмотрены сверлильный и точильно-шлифовальный станки, слесарный верстак, набор инструментов и материалов.
- В насосной предусмотрена установка для насосов типа ЗК-9 (один насос для слива и перекачки дизельного топлива на склад, другой - для подачи топлива со склада на экипировочные позиции, насосы взаимозаменяемы), двух вакуум-насосов типа ВВН-3 (один резервный) и насоса типа РЗ-3 для подачи дизельного масла со склада на экипировочные позиции.
- Лаборатория предназначается для производства анализов нефтепродуктов и охлаждающей воды.

К 2	ТРАНСЭЛЕКТРОПРОЕКТ	Экипировочные устройства для дизель-поездов. Служебно-техническое здание. Тип П	ТИПОВОЙ ПРОЕКТ № 501-200 тип II	ПАСПОРТ Лист 2

ОСНОВНЫЕ ПОКАЗАТЕЛИ			СТРОИТЕЛЬНЫЕ КОНСТРУКЦИИ	
ОБЪЕМ			Фундаменты - сборные железобетонные по серии I.II2-I, в. I; бетонные блоки по серии I.II6-I, в. I; типоразмеров - 2; 4	
строительный	м ³	3300,0	Стены - кирпичные	
ПЛОЩАДЬ			Перегородки - гипсобетонные, кирпичные	
застройки	м ²	500,0	Покрытие - сборные железобетонные плиты по сериям ПК-01-III; ПК-01-II9; типоразмеров - I; 2	
полезная	"	767,4	Кровля - трехслойная, рулонная, утеплитель минераловатные плиты $\gamma = 300$ кг/куб.м	
РАСХОД МАТЕРИАЛОВ			Перекрытие - сборные железобетонные плиты по серии ИИ-03-02, альбом 55; типоразмеров - 2	
цемента	т	104,0	Перемычки - сборные железобетонные по сериям I.I39-I, в. I; КЭ-01-58, в. 2; типоразмеров - 4; I	
стали	"	15,2	Лестницы - сборные железобетонные по серии I.250-I, в. I; типоразмеров - 3	
в т.ч. арматурной	"	11,8	Каналы - сборные железобетонные по серии ИС-01-04, в. 2 типоразмеров - 4	
бетона	м ³	76,0	Полы - бетонные, из керамических и поливинилхлоридных плиток	
железобетона	"	204,9	Окна - деревянные по ГОСТ II2I4-65; типоразмеров-2	
в т.ч. сборного	"	204,9	Двери - по ГОСТ 6629-64 и серии I.I35-I, альбом I; типоразмеров - 3; I	
лесоматериалов	"	32,0	Отделка наружная - расшивка швов кирпичной кладки	
кирпича	тыс. шт	112,0	Отделка внутренняя - окраска клеевой и масляной краской, побелка	
СМЕТНАЯ СТОИМОСТЬ			Наибольший вес конструкции - плита перекрытия - 2,06 т	
общая	тыс. руб	91,02	ИНЖЕНЕРНОЕ ОБОРУДОВАНИЕ	
строительно-монтажных работ	"	75,07	Водопровод - объединенный хозяйственно-питьевой, производственный и противопожарный от местной сети. Напор на входе не менее 13 метров	
оборудования	"	15,95	Канализация - раздельная хозяйственно-бытовая и производственная в местные сети	
I м ³ здания	руб	22,8	Отопление - центральное, паровое низкого давления	
I м ² рабочей площади	руб	98,0	Вентиляция - приточно-вытяжная с механическим побуждением	
ТРУДОВЫЕ ЗАТРАТЫ			Горячее водоснабжение - от бойлера	
возведения здания	ч-д	2305	Электроснабжение - от двух независимых источников питания напряжением 380/220 в	
возведения I м ³ здания	"	0,7		
ЭКСПЛУАТАЦИОННЫЕ ПОКАЗАТЕЛИ				
расход воды	л/с	5,8		
" "	м ³ /сут	34,4		
" тепла	ккал/ч	346300		
в том числе:				
на отопление	"	84300		
на вентиляцию	"	107000		
на горячее водоснабжение	"	150000		
на технологические нужды	"	5000		
потребная мощность электроэнергии	кВа	100		

ДОПОЛНИТЕЛЬНЫЕ ДАННЫЕ

Здание разработано с несущими кирпичными стенами без подвального помещения, кроме того разработан вариант с подвальным помещением по типовому проекту (ДСП).

Показатели приведены по зданию без подвального помещения при расчётной температуре наружного воздуха -30°C. Бытовые помещения запроектированы с учётом СНиП П-М.3-68. Сметная стоимость определена в ценах 1969г. Настоящий проект разработан взамен типового проекта № 501-91. Выпуск 3 (инв. № 536/3), исключенного Госстроем СССР в 1971г. из перечня действующих.

СОСТАВ ПРОЕКТА

Альбом I. Пояснительная записка. Технологические и электротехнические чертежи	Инв. № 789/I
Альбом П. Архитектурно-строительные чертежи	Инв. № 789/2
Альбом Ш. Чертежи санитарно-технических систем и устройств. Общие виды	Инв. № 789/3
Альбом IV. Чертежи санитарно-технических систем и устройств. Узлы и детали	Инв. № 789/4
Альбом У. Инженерно-технические мероприятия (закрытая часть)	Инв. № 789/5
Альбом VI. Сметы	Инв. № 789/6

Объем проектных материалов 840 форматок

Проект распространяет: Отдел распространения типовых проектов
ЦПМ Главтранспроекта Министерства
транспортного строительства СССР
107005 Москва, Ольховская, 33

Инв. №
Пасп. № 030176